



**รายงานการเฝ้าระวังติดตามสถานการณ์น้ำและความช่วยเหลือ
ศูนย์ปฏิบัติการทรัพยากรธรรมชาติและสิ่งแวดล้อม (ด้านทรัพยากรน้ำ)
กระทรวงทรัพยากรธรรมชาติและสิ่งแวดล้อม**

ศูนย์ป้องกันวิกฤติน้ำ กรมทรัพยากรน้ำ

โทรศัพท์ ๐ ๒๒๗๑ ๖๐๐๐ ต่อ ๖๔๔๕ โทรสาร ๐ ๒๒๙๘ ๖๖๒๙ www.dwr.go.th IDLine: mekhalawoc Email: mekhala@dwr.mail.go.th

ศูนย์เทคโนโลยีสารสนเทศทรัพยากรน้ำบาดาล กรมทรัพยากรน้ำบาดาล

โทรศัพท์ ๐ ๒๖๖๖ ๗๐๙๐ โทรสาร ๐ ๒๖๖๖ ๗๑๐๐ www.dgr.go.th Email: itcenter@dgr.mail.go.th

สำนักงานนโยบายและแผนทรัพยากรธรรมชาติและสิ่งแวดล้อม

โทรศัพท์ ๐ ๒๒๖๕ ๖๕๐๐ www.onep.go.th Email: webmaster@onep.go.th

รายงานฉบับที่ ๐๓๖/๒๕๖๓

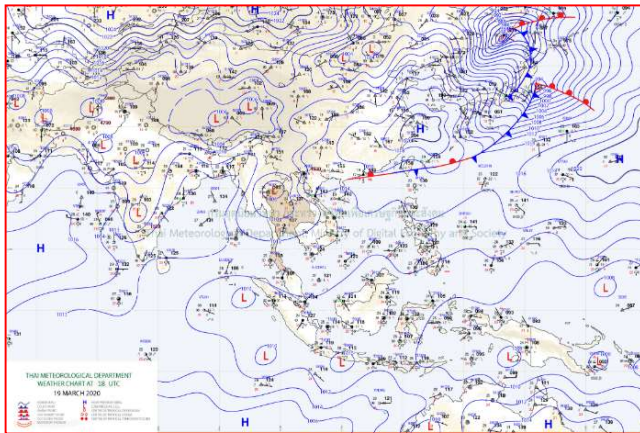
เวลา ๐๘.๐๐น.

วันที่ ๒๐ มีนาคม ๒๕๖๓

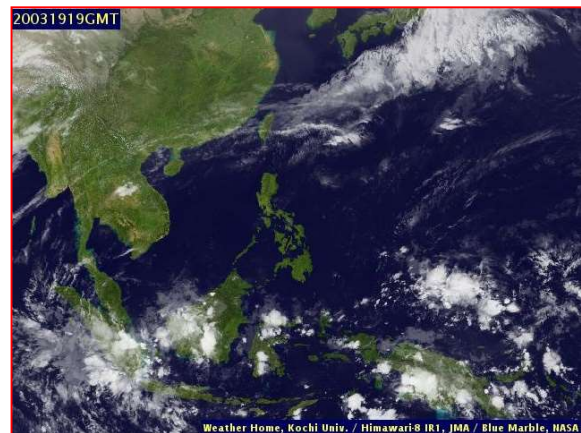
เรียน รมว.ทส. เลขานุการ รมว.ทส. ที่ปรึกษา รมว.ทส. ปกท.ทส. รอง ปกท.ทส. อทน. อทบ. และหน่วยงานที่เกี่ยวข้อง

๑. สภาพอากาศ เวลา ๐๖.๐๐ น. (กรมอุตุนิยมวิทยา)

พยากรณ์อากาศ ๒๔ ชั่วโมงข้างหน้า ประเทศไทยตอนบนมีอากาศร้อนโดยทั่วไป และมีพายุฤดูร้อนเกิดขึ้น โดยมีลักษณะของพายุฝนฟ้าคะนอง ลมกระโชกแรง และลูกเห็บตกบางพื้นที่ ในภาคเหนือ ภาคตะวันออกเฉียงเหนือ ภาคตะวันออก และภาคกลาง รวมทั้งกรุงเทพมหานครและปริมณฑล ขอให้ประชาชนบริเวณประเทศไทยตอนบนระวังอันตรายจากพายุฝนฟ้าคะนอง และลมกระโชกแรงที่จะเกิดขึ้น โดยหลีกเลี่ยงการอยู่ในที่โล่งแจ้ง ใต้ต้นไม้ใหญ่ สิ่งปลูกสร้าง และป้ายโฆษณาที่ไม่แข็งแรง สำหรับเกษตรกรควรเตรียมการป้องกัน และระวังความเสียหายที่จะเกิดต่อผลผลิตทางการเกษตรไว้ด้วย

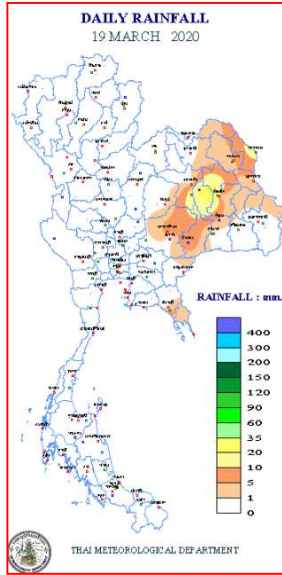


แผนที่อากาศ วันที่ ๒๐ มี.ค. ๒๕๖๓ เวลา ๐๑.๐๐ น.



ภาพถ่ายดาวเทียม วันที่ ๒๐ มี.ค. ๒๕๖๓ เวลา ๐๒.๐๐ น.

๒. ปริมาณฝนสะสม ณ เวลา ๐๗.๐๐น. (เมื่อวาน) - ๐๗.๐๐ น.(วันนี้) (กรมอุตุนิยมวิทยา)



จุดตรวจวัด	ปริมาณฝน (มม.)
จ.อำนาจเจริญ	๕๒.๔
จ.ร้อยเอ็ด (สภข)	๒๗.๑
จ.มหาสารคาม	๒๑.๑
จ.กาฬสินธุ์	๒๐.๔
จ.นครพนม (สภข.)	๑๔.๐
จ.บุรีรัมย์ (นางรอง)	๘.๘

๓. ปริมาณฝนสะสมของพื้นที่ลาดเชิงเขา ๑๒ ชม. ที่ผ่านมา (กรมทรัพยากรน้ำ)

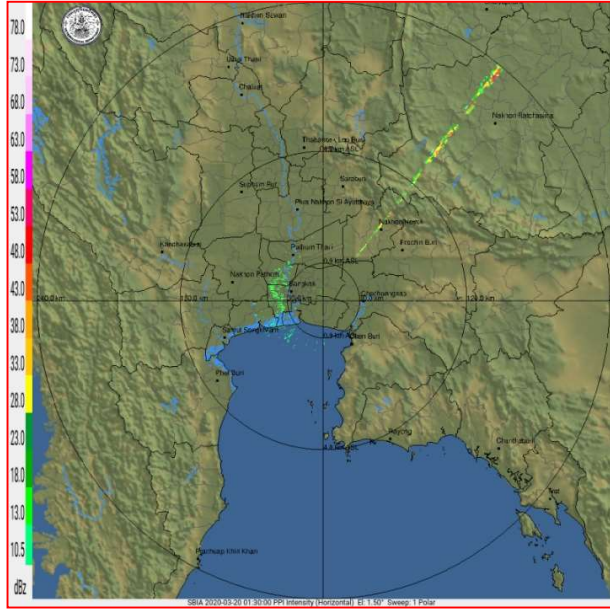
จุดตรวจวัด	ระดับการเตือน	ปริมาณฝน (มม./๑๒ ชม.)
บ้านเขาพลู ต.บางสัก อ.กันตัง จ.ตรัง	-	๖.๐
-	-	-
-	-	-

๔. ค่าความชื้นในดิน (กรมทรัพยากรน้ำ/คณะกรรมการเฝ้าระวังน้ำ)

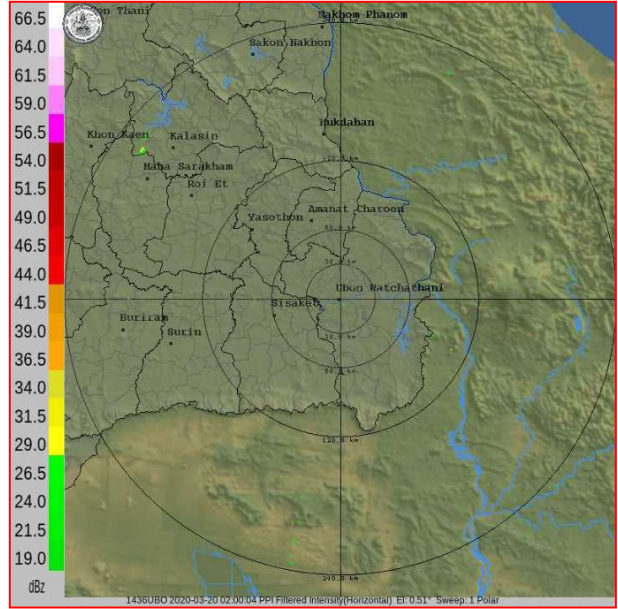
ภูมิภาค	ความชื้นในดิน [-] ๑ มี.ค. ๖๓	ความชื้นในดิน [-] ๑๓ มี.ค. ๖๓	แนวโน้ม
เหนือ	๐-๒๐	๐-๒๐	ทรงตัว
กลาง	๐-๒๐	๒๐-๔๐	เพิ่มขึ้น
ตะวันออกเฉียงเหนือ	๒๐-๔๐	๐-๒๐	ลดลง
ตะวันออก	๐-๒๐	๒๐-๔๐	เพิ่มขึ้น
ตะวันตก	๐-๒๐	๐-๒๐	ทรงตัว
ใต้	๒๐-๔๐	๒๐-๔๐	ทรงตัว

หมายเหตุ : ความชื้นในดิน ๐ หมายถึง ดินที่แห้งสนิท และ ๑๐๐ หมายถึง ดินที่อิ่มน้ำ

๕. เรดาร์ตรวจอากาศ ณ วันที่ ๒๐ มีนาคม ๒๕๖๓ (กรมอุตุนิยมวิทยา)



สถานีสุวรรณภูมิ เวลา ๐๘.๓๐ น.



สถานีอุบลราชธานี เวลา ๐๙.๐๐ น.

จากเรดาร์ตรวจอากาศจะพบว่ามีกกลุ่มเมฆฝนบริเวณภาคเหนือ ภาคกลาง ตะวันออก และภาคตะวันออกเฉียงเหนือของประเทศไทย

๖. สถานการณ์น้ำในแหล่งเก็บกักน้ำ ณ วันที่ ๑๙ มีนาคม ๒๕๖๓ (กรมชลประทาน กรมทรัพยากรน้ำ และ สททช.)

๖.๑ สถาน้ำในอ่างเก็บน้ำขนาดใหญ่ปริมาณน้ำในอ่างฯ ๓๗,๕๓๖ ล้าน ลบ.ม.คิดเป็นร้อยละ ๕๓ (ปริมาณน้ำใช้การได้ ๑๔,๑๙๐ ล้าน ลบ.ม. คิดเป็นร้อยละ ๓๐) ปริมาณน้ำในอ่างฯ เทียบกับปี ๒๕๖๒ (๔๕,๕๒๘ ล้าน ลบ.ม. คิดเป็นร้อยละ ๖๔) น้อยกว่าปี ๒๕๖๒ จำนวน ๗,๙๙๒ ล้าน ลบ.ม. ปริมาณน้ำไหลลงอ่างฯ จำนวน ๑๓.๖๓ ล้าน ลบ.ม. ปริมาณน้ำระบาย จำนวน ๙๑.๒๗ ล้าน ลบ.ม. สามารถรับน้ำได้อีก ๓๓,๓๔๑ ล้าน ลบ.ม.

อ่างเก็บน้ำ	ปริมาณน้ำในอ่าง		ปริมาณน้ำใช้การได้		ปริมาณน้ำไหลลงอ่าง		ปริมาณน้ำระบาย		ปริมาณน้ำรับได้อีก (ล้าน ม. ^๓) (ความจุที่ รนส.- ปริมาณน้ำ ปัจจุบัน)
	ปริมาณ (ล้าน ม. ^๓)	% น้ำเก็บ กัก	ปริมาณ (ล้าน ม. ^๓)	% น้ำใช้ การ	วันนี้ (ล้าน ม. ^๓)	เมื่อวาน (ล้าน ม. ^๓)	วันนี้ (ล้าน ม. ^๓)	เมื่อวาน (ล้าน ม. ^๓)	
๑.ภูมิพล	๔,๙๐๑	๓๖	๑,๑๐๑	๑๑	๐.๐๐	๐.๐๐	๗.๐๐	๗.๐๐	๘,๕๖๑
๒.สิริกิติ์	๔,๑๑๙	๔๓	๑,๒๖๙	๑๙	๒.๐๘	๑.๙๙	๑๑.๒๒	๑๑.๑๕	๖,๓๘๙
๓.จุฬารัตน์	๓๘	๒๓	๑	๑	๐.๐๐	๐.๐๒	๐.๘๙	๐.๓๒	๑๔๓
๔.อุบลรัตน์	๓๘๕	๑๖	-๑๙๖	-๑๑	๑.๓๒	๐.๑๕	๐.๔๐	๐.๔๐	๔,๒๕๕
๕.ลำปาว	๘๘๕	๔๕	๗๘๕	๔๒	๐.๐๐	๐.๐๐	๕.๙๐	๕.๙๓	๑,๕๖๕
๖.สิรินธร	๑,๒๙๙	๖๖	๔๖๗	๔๑	๑.๗๐	๑.๖๘	๓.๑๓	๓.๑๑	๖๖๗
๗.ป่าสักชลสิทธิ์	๑๗๒	๑๘	๑๖๙	๑๘	๐.๐๐	๐.๐๑	๐.๔๔	๐.๔๔	๗๘๘
๘.ศรีนครินทร์	๑๓,๗๔๕	๗๗	๓,๔๘๐	๔๗	๐.๖๙	๓.๑๑	๑๘.๐๒	๑๕.๙๘	๕,๐๒๕
๙.วีราลงกรณ์	๕,๔๗๗	๖๒	๒,๔๖๕	๔๒	๐.๖๘	๓.๖๑	๒๐.๐๑	๒๐.๐๕	๕,๕๒๓
๑๐.ขุนด่านปราการชล	๖๗	๓๐	๖๓	๒๙	๐.๐๓	๐.๑๘	๐.๑๖	๐.๑๖	๑๕๘
๑๑.รัชชประภา	๓,๒๕๔	๕๘	๑,๙๐๒	๔๔	๓.๗๔	๕.๕๒	๑๑.๐๒	๑๔.๑๐	๒,๘๙๐
๑๒.บางบาล	๑,๐๔๔	๗๒	๗๖๗	๖๕	๐.๔๓	๑.๗๔	๒.๐๘	๒.๐๒	๕๔๖

- ๖.๒ อ่างเก็บน้ำขนาดกลาง ๓๕๐ แห่ง มีปริมาณน้ำ ๒,๑๑๒ ล้าน ลบ.ม. (๓๙%) ปริมาณน้ำใช้การ ๑,๗๘๒ ล้าน ลบ.ม. (๓๖%)
- ๖.๓ แหล่งน้ำธรรมชาติขนาดใหญ่ ๖ แห่ง มีปริมาณน้ำรวม ๑๙๑.๖๕ ล้าน ลบ.ม. (๓๗%)
- ๖.๔ แหล่งน้ำในพื้นที่นอกเขตชลประทาน ๑๔๑,๐๐๒ แห่ง มีปริมาณน้ำรวม ๑,๘๑๕ ล้าน ลบ.ม.

๗. สถานการณ์น้ำในประเทศไทย ณ วันที่ ๑๗ - ๒๐ มีนาคม ๒๕๖๓ (กรมชลประทาน)

สถานี	แม่น้ำ	อำเภอ	จังหวัด	ระดับ ตลิ่ง (ม.รทก.)	ระดับน้ำ (ม.รทก.)				แนวโน้ม	เปรียบเทียบ ระดับตลิ่ง
					อังคาร	พุธ	พฤหัสบดี	ศุกร์		
					๑๗ มี.ค.	๑๘ มี.ค.	๑๙ มี.ค.	๒๐ มี.ค.		
P.๑	ปิง	เมือง	เชียงใหม่	๓.๗๐	๑.๐๘	๑.๐๘	๑.๐๑	***	ลดลง	***
W.๑C	วัง	เมือง	ลำปาง	๕.๒๐	-๐.๘๖	-๐.๘๖	-๐.๘๒	***	เพิ่มขึ้น	***
Y.๑๖	ยม	บางระกำ	พิษณุโลก	๗.๓๐	***	***	***	***	***	***
N.๗A	น่าน	เมือง	พิจิตร	๙.๘๗	๑.๐๙	๑.๐๗	๑.๑๑	๑.๑๑	ทรงตัว	-๘.๗๖
C.๒	เจ้าพระยา	เมือง	นครสวรรค์	๒๖.๒๐	๑๖.๘๗	๑๖.๙๐	๑๖.๙๐	๑๖.๘๘	ลดลง	-๙.๓๒
C.๑๓	เจ้าพระยา	สรรพยา	ชัยนาท	๑๖.๓๔	๕.๕๑	๕.๕๑	๕.๕๑	๕.๕๑	ทรงตัว	-๑๐.๘๓
M.๖A	มูล	สตึก	บุรีรัมย์	๖.๐๐	-๐.๔๖	-๐.๔๖	-๐.๔๖	-๐.๔๖	ทรงตัว	-๖.๔๖
M.๗	มูล	เมือง	อุบลราชธานี	๗.๐๐	๒.๐๓	๒.๐๓	๒.๐๓	๒.๐๓	ทรงตัว	-๔.๙๗
M.๑๙๑	ลำตะคอง	เมือง	นครราชสีมา	๓.๐๐	๐.๘๙	๐.๖๕	๐.๘๘	๐.๘๗	ลดลง	-๒.๑๓
M.๖๙	ลำเซบก	ตระการพืชผล	อุบลราชธานี	๗.๓๐	๑.๙๕	๑.๙๓	๑.๗๕	๑.๖๐	ลดลง	-๕.๗
X.๖๔	คลองท่าแซะ	ท่าแซะ	ชุมพร	๑๗.๑๓	๗.๔๔	๗.๔๔	๗.๔๔	๗.๔๒	ลดลง	-๙.๗๑
X.๑๔๙	คลองกลาย	นบพิตำ	นครศรีธรรมราช	๓๓.๙๖	๒๘.๒๗	๒๘.๒๔	๒๘.๒๒	๒๘.๑๙	ลดลง	-๕.๗๗
X.๒๗๔	แม่น้ำโก-ลก	แว้ง	นราธิวาส	๒๔.๑๘	๑๘.๖๔	๑๘.๖๓	๑๘.๖๓	๑๘.๖๒	ลดลง	-๕.๕๖
X.๓๗A	แม่น้ำตาปี	พระแสง	สุราษฎร์ธานี	๑๑.๗๐	๔.๓๔	๔.๓๓	๔.๓๒	๔.๓๑	ลดลง	-๗.๓๙

*** ยังไม่ได้รับรายงาน

๘. สถานการณ์น้ำในพื้นที่ลุ่มน้ำโขง ณ วันที่ ๒๐ มีนาคม ๒๕๖๓ (คณะกรรมการจัดการแม่น้ำโขง)

สถานี	ระดับ อ้างอิง (ม.รทก.)	ระดับ ตลิ่ง (ม.)	ระดับน้ำ (ม.)					เปรียบเทียบ ระดับตลิ่ง (ม.)	ผลต่างของระดับน้ำ (ม.)		แนว โน้ม
			๑๖ มี.ค.	๑๗ มี.ค.	๑๘ มี.ค.	๑๙ มี.ค.	๒๐ มี.ค.		๓ วัน ย้อนหลัง	๕ วัน ย้อนหลัง	
อ.เชียงแสน จ.เชียงราย	๓๕๗.๑๑๐	๑๒.๘๐	๒.๐๑	๒.๐๔	๑.๙๘	๑.๙๗	๒.๐๐	-๑๐.๘	๐.๐๒	๒.๐๑	เพิ่มขึ้น
อ.เชียงคาน จ.เลย	๑๙๔.๑๑๘	๑๖.๐๐	๒.๘๖	๒.๘๖	๒.๘๗	๒.๘๘	๒.๙๑	-๑๓.๐๙	๐.๐๔	๒.๘๖	เพิ่มขึ้น
อ.เมือง จ.หนองคาย	๑๕๓.๖๔๘	๑๒.๒๐	๐.๗๔	๐.๗๒	๐.๗๒	๐.๗๔	๐.๗๗	-๑๑.๔๓	๐.๐๕	๐.๗๔	เพิ่มขึ้น
อ.เมือง จ.นครพนม	๑๓๒.๖๘๐	๑๒.๐๐	๐.๙๓	๐.๘๙	๐.๘๙	๐.๙๓	๐.๙๘	-๑๑.๐๒	๐.๐๙	๐.๙๓	เพิ่มขึ้น
อ.เมือง จ.มุกดาหาร	๑๒๔.๒๑๙	๑๒.๕๐	๑.๔๗	๑.๔๖	๑.๔๑	๑.๔๓	๑.๔๘	-๑๑.๐๒	๐.๐๗	๑.๔๗	เพิ่มขึ้น
อ.โขงเจียม จ.อุบลราชธานี	๘๙.๐๓๐	๑๔.๕๐	๑.๙๐	๑.๙๑	๑.๙๐	๑.๘๗	๑.๘๗	-๑๒.๖๓	-๐.๐๓	๑.๙๐	ทรงตัว

*** ไม่มีสถานการณ์

๙. สถานการณ์เตือนภัย Early Warning ณ วันที่ ๒๐ มีนาคม ๒๕๖๓ (กรมทรัพยากรน้ำ)

[เวลา ๑๕.๐๐ น.(เมื่อวาน) - ๐๘.๐๐ น. (วันนี้)]

การแจ้งเตือน	สถานี	การแจ้งเตือน
เตือนสีแดง (อพยพ)	-	-
เตือนสีเหลือง (เตือนภัย)	-	-
เตือนสีเขียว (เฝ้าระวัง)	-	-

***ไม่มีสถานการณ์

๑๐. พื้นที่ติดตามและเฝ้าระวังสถานการณ์ธรณีพิบัติภัย ณ วันที่ ๒๐ มีนาคม ๒๕๖๓ (กรมทรัพยากรธรณี)

เนื่องจากในพื้นที่เสี่ยงภัยดินถล่ม มีปริมาณน้ำฝนไม่ถึงเกณฑ์การเฝ้าระวัง ประกอบกับบางพื้นที่ไม่มีฝนตก จึงไม่มีพื้นที่ติดตามสถานการณ์พิบัติภัยดินถล่มและน้ำป่าไหลหลาก

๑๑.เหตุการณ์วิกฤตน้ำปัจจุบัน ณ วันที่ ๒๐ มีนาคม ๒๕๖๓ [เวลา ๑๕.๐๐ น.(เมื่อวาน) – ๐๘.๐๐ น. (วันนี้)]

ไม่มีสถานการณ์

๑๒.สถานการณ์ภาวะน้ำท่วม และสถานการณ์ฝนแล้ง/ฝนทิ้งช่วง ณ วันที่ ๒๐ มีนาคม ๒๕๖๓ (ปก.)

สถานการณ์ภัยแล้ง

ตั้งแต่วันที่ ๑๗ ตุลาคม ๒๕๖๒ ถึงปัจจุบัน มีจังหวัดที่มีการประกาศเขตการให้ความช่วยเหลือผู้ประสบภัยพิบัติกรณีฉุกเฉิน (ภัยแล้ง)ตามระเบียบกระทรวงการคลังว่าด้วยเงินอุดหนุนราชการเพื่อช่วยเหลือผู้ประสบภัยพิบัติกรณีฉุกเฉิน พ.ศ. ๒๕๖๒มีสถานการณ์ทั้งหมด ๒๓ จังหวัด ๓๓๙ อำเภอ ๗๑๔ ตำบล ๓ เทศบาล ๖,๐๖๕ หมู่บ้าน/ชุมชน ได้แก่ จังหวัดเชียงราย พะเยา น่าน อุตรดิตถ์ สุโขทัย เพชรบูรณ์ หนองคาย บึงกาฬ นครพนม สกลนคร กาฬสินธุ์ มหาสารคาม นครราชสีมา บุรีรัมย์ ชัยภูมิ ศรีสะเกษ นครสวรรค์ อุทัยธานี ชัยนาท สุพรรณบุรี กาญจนบุรี และจังหวัดฉะเชิงเทรา ดังนี้

จังหวัด	จำนวน			รายชื่ออำเภอที่ประกาศเขตภัยพิบัติ
	อำเภอ	ตำบล	หมู่บ้าน/ชุมชน	
รวม ๖ จังหวัด ๓๗ อำเภอ ๑๖๙ ตำบล ๑,๒๑๑ หมู่บ้าน				
๑.เชียงราย	๑๕	๗๗	๖๕๒	ดอยหลวง (๓ ต. ๓๓ ม.) เวียงแก่น (๔ ต. ๔๑ ม.)เมืองงา (๗ ต. ๕๓ ม.) เวียงชัย (๒ ต. ๑๘ ม.)เวียงของ (๗ ต. ๑๐๒ ม.)ขุนตาล (๓ ต. ๕๕ ม.) พาน (๘ ต. ๓๑ ม.) เทิง (๑๐ ต. ๗๖ ม.) แม่จัน (๙ ต. ๖๓ ม.)เวียงเชียงรุ้ง (๓ ต. ๓๗ ม.)เวียงแสน(๖ ต. ๔๗ ม.) แม่ฟ้าหลวง (๔ ต. ๒๕ ม.) พญาเม็งราย(๕ ต. ๔๙ ม.) ป่าแดด (๕ ต. ๒๑ ม.)แม่สาย (๑ ต. ๑ ม.)
๒. พะเยา	๖	๑๗	๘๐	ภูกามยาว (๑ ต. ๒ ม.) เชียงคำ (๓ ต. ๑๘ม.)ดอกคำใต้ (๕ ต. ๒๔ ม.) แม่ใจ (๑ ต. ๓ ม.)จุน (๕ ต. ๒๓ ม.) เมืองงา (๒ ต. ๑๐ ม.)
๓.น่าน	๒	๗	๖๐	น่าน้อย (๕ ต. ๔๕ ม.) สองแคว (๒ ต. ๑๕ ม.)
๔.อุตรดิตถ์	๔	๑๑	๗๔	พิชัย (๓ ต. ๑๕ ม.) ท่าปลา (๑ ต. ๑๒ ม.) เมืองงา (๖ ต.๔๕ม.) ตรอน (๑ ต. ๒ ม.)
๕.สุโขทัย	๔	๑๖	๙๑	เมืองงา (๔ ต. ๓๖ ม.) ศรีสีขันดาลย์ (๓ ต. ๗ ม.)ศรีสำโรง (๒ ต. ๙ ม.) ศรีมาศ (๗ ต. ๓๙ ม.)
๖.เพชรบูรณ์	๖	๔๑	๒๕๔	น้ำหนาว (๔ ต. ๒๘ ม.) เมืองงา (๖ ต. ๒๒ ม.)ศรีเทพ (๖ ต. ๕๕ ม.) หนองไผ่ (๑๐ ต. ๕๓ ม.) หล่มเก่า (๗ ต. ๓๖ ม.) หล่มสัก (๘ ต.๖๐ ม.)
ภาคตะวันออกเฉียงเหนือรวม ๑๐ จังหวัด ๖๗ อำเภอ ๓๗๗ ตำบล ๒ เทศบาล ๓,๔๙๑ หมู่บ้าน/ชุมชน				
๗.หนองคาย	๘	๔๐	๓๕๘	ท่าบ่อ (๕ ต. ๑๕ ม.) เฝ้าไร่ (๕ ต. ๗๓ ม.)รัตนวาปี (๕ ต.๓๗ ม.) สระใคร (๓ ต. ๔๑ ม.) เมืองงา (๔ ต. ๑๒ ม.)โพธิ์ชัย (๑๑ ต. ๑๔๔ ม.) สังคม (๕ ต. ๒๕ ม.)โพธิ์ตาก (๒ ต. ๙ ม.)
๘.บึงกาฬ	๔	๓๒	๒๕๒	พรเจริญ (๗ ต. ๕๘ ม.) เมืองงา (๑๒ ต. ๗๗ ม.)ปากคาด (๖ ต. ๕๑ ม.) โข่งพิสัย (๗ ต. ๖๖ ม.)
๙.นครพนม	๓	๑๑	๖๔	ปลาปาก (๘ ต. ๕๑ ม.)โพธิ์สวรรค์ (๒ ต. ๕ ม.) ศรีสงคราม (๑ ต. ๘ ม.)
๑๐.สกลนคร	๘	๕๖	๔๔๒	สว่างแดนดิน (๑๑ ต. ๕๒ ม.) พังโคน (๓ ต. ๑๑ม.)วานรนิวาส (๑๔ ต. ๑๖๙ ม.) พรหมนาสิม (๖ ต. ๓๒ ม.)เจริญศิลป์ (๕ ต. ๒๘ ม.) คำตาก้า (๔ ต. ๔๑ ม.) บ้านม่วง (๙ ต. ๙๕ ม.) ส่องดาว (๔ ต. ๒๔ ม.)
๑๑.กาฬสินธุ์	๑	๔	๒๗	ยางตลาด (๔ ต. ๒๗ ม.)
๑๒.มหาสารคาม	๗	๔๘	๕๙๐	แกดำ (๑ ต. ๓ ม.) โกสุมพิสัย (๙ ต. ๙๑ ม.)ชื่นชม (๔ ต. ๔๖ ม.) เขียงยืน (๘ ต. ๑๑๖ ม.)พยัคฆภูมิพิสัย (๑๔ ต. ๑๙๘ ม.) ยางสีสุราช (๗ ต. ๙๑ ม.) นาขุ่น (๕ ต. ๔๕ ม.)
๑๓.นครราชสีมา	๗	๔๙	๕๐๗	โนนสูง (๘ ต. ๑๐๙ ม. ๑ เทศบาล ๑๓ ชุมชน)จักราช (๖ ต. ๕๓ ม.) ปักธงชัย (๑๖ ต. ๑๗๙ ม.)เทพารักษ์ (๔ ต. ๓๖ ม.) โชคชัย (๙ ต. ๖๔ ม.)โนนไทย (๑๓. ๓ ม.) แก้งสนามนาง (๕ต. ๕๐ม.)
๑๔.บุรีรัมย์	๘	๖๔	๘๑๒	พลับพลาชัย (๕ ต.๕๖ ม.)ประโคนชัย (๑๖ ต.๑๗๕ ม.)มันดิ นแดง(๑ ต. ๘)ละหานทราย (๒ ต. ๑๑ ม.)หนองหงส์ (๗ ต. ๘๘ ม.) นางรอง (๑๔ ต. ๑๓๓ ม. ๑เทศบาล ๗ ชุมชน)เฉลิมพระเกียรติ (๑ ต. ๑ ม.) เมืองงา (๑๘ ต. ๓๒๓ ม.)
๑๕.ชัยภูมิ	๑๖	๖๑	๓๒๒	บ้านเขว้า (๓ ต. ๓ ม.) คอนสาร (๗ ต. ๑๘ ม.) จัตุรัส (๖ ต. ๒๗ ม.) บ้านแท่น (๒ ต. ๔ ม.) เกษตรสมบูรณ์ (๑ ต. ๔ ม.) เนินสง่า (๒ ต. ๙ ม.) ชับใหญ่ (๓ ต. ๒๙ ม.) ภูเขียว (๒ ต. ๓ ม.) หนองบัวระเหว (๕ ต. ๕๑ ม.)

				แก้งคร้อ (๕ ต. ๑๗ ม.) เทพสถิต (๕ ต. ๙๒ ม.) ภัคดีชุมพล (๔ ต. ๑๘ ม.) หนองบัวแดง (๒ ต. ๖ ม.) บำเหน็จณรงค์ (๓ ต. ๕ ม.) คอนสวรรค์ (๑ ต. ๒ ม.) เมืองฯ (๑๐ ต. ๓๔ ม.)
๑๖. ศรีสะเกษ	๕	๑๒	๑๑๗	เมืองจันทร์ (๓ ต. ๕๒ ม.) ไพรบึง (๓ ต. ๒๙ ม.) อุทุมพรพิสัย (๓ ต. ๒๔ ม.) ห้วยทับทัน (๒ ต. ๑๐ ม.) กันทรารมย์ (๑ ต. ๒ ม.)
ภาคกลาง และ ภาคตะวันออก รวม ๗ จังหวัด ๓๕ อำเภอ ๑๖๘ ตำบล ๑ เทศบาล ๑,๓๖๓ หมู่บ้าน/ชุมชน				
๑๗. นครสวรรค์	๖	๒๖	๑๖๔	โกรกพระ (๖ ต. ๓๒ ม.) ท่าตะโก (๕ ต. ๒๓ ม.) ตากลิ (๗ ต. ๔๗ ม.) ไพศาลี (๓ ต. ๓๑ ม.) ตากฟ้า (๑ ต. ๗ ม.) พยุหะคีรี (๔ ต. ๒๔ ม.)
๑๘. อุทัยธานี	๘	๖๗	๖๒๐	เมืองฯ (๑๑ ต. ๖๖ ม. ๑ ท. ๑ ช.) ทับทัน (๑๐ ต. ๙๐ ม.) หนองขาหย่าง (๙ ต. ๕๓ ม.) หนองฉาง (๑๐ ต. ๙๗ ม.) สว่างอารมณ์ (๕ ต. ๖๒ ม.) ลานสัก (๖ ต. ๘๔ ม.) ห้วยคต (๓ ต. ๓๑ ม.) บ้านไร่ (๑๓ ต. ๑๓๖ ม.)
๑๙. ชัยนาท	๔	๑๖	๑๕๓	วัดสิงห์ (๔ ต. ๒๔ ม.) หันคา (๕ ต. ๔๖ ม.) หนองมะโมง (๔ ต. ๓๖ ม.) เนิน มะขาม (๓ ต. ๔๗ ม.)
๒๐. กาญจนบุรี	๖	๒๒	๑๙๕	พนมทวน (๔ ต. ๒๗ ม.) เกาขวัญ (๗ ต. ๙๐ ม.) ท่าม่วง (๒ ต. ๑๔ ม.) บ่อพลอย (๔ ต. ๙ ม.) หนองปรือ (๑ ต. ๖ ม.) ห้วยกระเจา (๔ ต. ๔๙ ม.)
๒๑. สุพรรณบุรี	๖	๒๗	๒๐๒	หนองหญ้าไซ (๖ ต. ๖๖ ม.) อุทอง (๖ ต. ๔๒ ม.) ดอนเจดีย์ (๕ ต. ๓๒ ม.) เดิมบางนางบวช (๕ ต. ๓๓ ม.) เมืองฯ (๒ ต. ๑๓ ม.) สามชุก (๓ ต. ๑๖ ม.)
๒๒. ฉะเชิงเทรา	๓	๖	๑๘	บ้านโพธิ์ (๑ ต. ๓ ม.) แปลงยาว (๔ ต. ๑๓ ม.) บางปะกง (๑ ต. ๒ ม.)
๒๓. ปราจีนบุรี	๒	๓๔	๑๑	ศรีมโหสถ (๓ ต. ๘ ม.) ศรีมหาโพธิ์ (๑ ต. ๓ ม.)
รวม ๒๓ จังหวัด	๑๓๙	๗๑๔	๖,๐๖๕	

๑๓. การคาดหมายลักษณะอากาศ ๗ วันข้างหน้า (ระหว่างวันที่ ๑๙ - ๒๕ มี.ค. ๒๕๖๓)

ในช่วงวันที่ ๒๐ - ๒๓ มี.ค. ๖๓ ประเทศไทยตอนบนจะมีพายุฤดูร้อนเกิดขึ้น โดยมีลักษณะของพายุฝนฟ้าคะนอง ลมกระโชกแรงและลูกเห็บตกบางแห่ง สำหรับภาคใต้มีฝนเพิ่มขึ้น

ในช่วงวันที่ ๒๔ - ๒๕ มี.ค. ๖๓ บริเวณประเทศไทยตอนบนมีอากาศร้อนโดยทั่วไปและมีอากาศร้อนจัดบางพื้นที่ โดยมีฝนฟ้าคะนองบางพื้นที่บริเวณภาคตะวันออกเฉียงเหนือ ภาคกลาง และภาคตะวันออก สำหรับภาคใต้มีฝนน้อย

๑๔. ความช่วยเหลือภัยแล้งสะสมของกรมทรัพยากรน้ำ

ความช่วยเหลือในพื้นที่ประสบปัญหาภัยแล้ง ตั้งแต่วันที่ ๑ ตุลาคม ๒๕๖๒ - ๑๘ มีนาคม ๒๕๖๓

หน่วยงาน	จังหวัด	ปริมาณการ สูบน้ำ	ปริมาณการ แจกจ่ายน้ำ สะอาด	ประโยชน์ที่ได้รับ		
				อุปโภค-บริโภค		พื้นที่เกษตร (ไร่)
				ครัวเรือน	ประชากร	
ภาค ๑	ลำปาง	๔๔๑,๘๒๐	๔๕๗,๑๖๒	๑๖๙,๔๕๐	๔๕๑,๖๘๑	๑,๖๐๔
	เชียงใหม่	๒๒๐,๗๑๐	๗๖,๒๒๐	๒๑,๒๐๑	๘๗,๖๗๕	๑,๗๐๐
	แม่ฮ่องสอน	-	๗๐,๖๙๗	๙,๒๔๘	๖๐,๙๘๖	-
	เชียงราย	-	๑๗๖,๔๕๒	๕๖,๔๗๑	๑๗๔,๔๗๗	-
	กำแพงเพชร	-	๑๑๐,๐๖๘	๔๔,๑๒๕	๑๗๙,๓๑๐	-
	ลำพูน	๖๘๕,๕๙๐	-	-	-	๕,๓๕๐
ภาค ๒	นครสวรรค์	๙,๗๐๕,๔๒๐	๑๓๒,๐๐๐	๗,๓๙๕	๖,๓๖๓	๑๐,๒๐๐
	สิงห์บุรี	๑,๘๔๓,๕๖๐	-	๑๕๐	๖๐๐	-
	อุทัยธานี	๔,๙๕๗,๒๐๐	๕๔,๐๐๐	๗๖๔	๒,๗๘๐	-
	สระบุรี	๓,๙๓๑,๒๐๐	๙๖,๐๐๐	๑,๖๖๒	๑๓,๓๑๖	๑๗,๐๐๐
	ปทุมธานี	๓,๖๙๓,๖๐๐	-	๑๐,๘๘๒	๓๗,๑๕๔	๒๖,๔๔๗

หน่วยงาน	จังหวัด	ปริมาณการ สูบน้ำ (ลบ.ม.)	ปริมาณการ แจกจ่ายน้ำ สะอาด (ลิตร)	ประโยชน์ที่ได้รับ		
				อุปโภค-บริโภค		พื้นที่เกษตร (ไร่)
				ครัวเรือน	ประชากร	
ภาค ๒	เพชรบูรณ์	๘๑,๐๐๐	-	๒,๐๖๓	๙,๐๗๖	-
	ชัยนาท	-	๓๖,๐๐๐	-	๓๐	-
ภาค ๓	อุดรธานี	๔,๑๗๙,๐๐๐	-	๑,๖๘๔	๓๒,๐๘๕	๑,๘๔๕
	หนองคาย	๑,๗๕๒,๕๐๐	-	๓,๑๔๗	๑๐,๐๘๘	๙,๐๗๗
	สกลนคร	๑,๘๔๑,๕๐๐	-	๑,๗๕๐	๕,๘๕๐	๓,๑๐๐
ภาค ๔	ชัยภูมิ	๔๙๐,๐๕๐	-	๗,๒๕๐	๒๒,๓๗๙	-
	ขอนแก่น	๑,๙๘๙,๑๕๐	๕๑๐,๐๐๐	๗,๐๗๙	๒๘,๑๘๕	-
	มหาสารคาม	๒๙๓,๑๐๐	-	๘๖๕	๓,๔๒๑	-
	กาฬสินธุ์	-	๑๘,๐๐๐	๓๗๓	๑,๗๐๐	-
ภาค ๕	นครราชสีมา	๓,๙๑๔,๔๐๐	๑,๒๓๖,๐๐๐	๑๔,๔๑๗	๓๑,๗๒๙	๑๑๕
	บุรีรัมย์	๒๓๑,๐๐๐	-	๑,๑๔๙	๔,๙๔๓	-
ภาค ๖	ปราจีนบุรี	๙,๘๕๖,๗๘๐	-	๕,๑๙๕	๑๗,๖๙๓	๑๐,๖๑๘
	ระยอง	๕๑๘,๖๐๐	๒,๒๔๔,๐๐๐	๗๗๑	๒,๐๑๔	๑,๑๙๗
	จันทบุรี	๑,๑๙๗,๘๐๐	๒๔๐,๐๐๐	๑,๘๖๕	๕,๖๑๕	๑๓,๑๐๐
	ตราด	๒,๓๕๔,๔๐๐	-	๒,๕๑๑	๖,๑๑๘	๒๐,๘๕๐
ภาค ๗	สุพรรณบุรี	๑,๘๕๖,๕๒๐	-	๑,๑๔๓	๓,๕๐๐	๑๒,๐๒๐
	ราชบุรี	๙๘,๘๒๐	-	๗๐	๒๗๐	๑,๐๐๐
ภาค ๘	นครศรีธรรมราช	๓,๐๓๙,๑๒๐	-	๑,๗๐๕	๕,๒๙๓	๑๗,๒๐๐
	สตูล	๕๙,๙๔๐	-	๒๖๐	๘๐๐	๓,๒๐๐
ภาค ๙	อุดรดิตถ์	-	๑๐๔,๙๐๐	๕๕๐	๑,๗๕๐	-
	พิษณุโลก	๓๗๒,๒๔๐	๔๒,๐๐๐	๔๒๔	๑,๓๕๕	๑,๘๗๘
	พิจิตร	๑๓,๖๘๐	-	-	๘๐	-
	แพร่	๑,๖๒๑,๕๖๐	-	๓,๒๗๐	๙,๖๒๐	๑๓,๒๕๐
	สุโขทัย	๓๐๙,๑๒๐	๒๘๒,๐๐๐	๑,๑๖๘	๔,๓๓๖	๑,๕๐๐
	น่าน	๒๔,๙๖๐	-	๘,๗๐๐	๓๕,๐๐๐	๓๗๕
ภาค ๑๐	ชุมพร	-	-	-	-	-
	ภูเก็ต	-	-	-	-	-
	สุราษฎร์ธานี	๔๔๔,๘๐๐	๙๐,๐๐๐	๘๑๓	๓,๓๗๕	๓,๓๗๒
ภาค ๑๑	อำนาจเจริญ	๒๑๖,๙๐๐	-	๓๙๕	๑,๖๔๖	๖๐๐
	อุบลราชธานี	๑๖๕,๗๐๐	-	๒,๑๕๒	๖,๙๒๐	๒๕๐
	๔๑ จังหวัด	๖๒,๗๐๙,๑๒๐	๖,๐๗๑,๔๙๙	๓๙๕,๒๒๙	๑,๒๘๑,๐๘๘	๑๗๘,๙๔๘

๑๕. ความช่วยเหลือภัยแล้งสะสมของกรมทรัพยากรน้ำบาดาล ตั้งแต่วันที่ ๑ ตุลาคม ๒๕๖๒ - ๓๑ มีนาคม ๒๕๖๓

สำนักงาน ทรัพยากรน้ำบาดาล	การแจกจ่ายน้ำ (ลิตร)			เจาะบ่อ น้ำบาดาล (บ่อ)	เป่าล้างบ่อ น้ำบาดาล (บ่อ)	ซ่อมแซม/ ติดตั้ง เครื่อง สูบ/ เครื่องสูบ ไฟฟ้า (ครั้ง/บ่อ)	ซ่อมแซม บำรุงระบบ ประปา บาดาล (แห่ง)
	รถบรรทุกน้ำ แจกจ่ายน้ำ (ลิตร)	รถปรับปรุง คุณภาพน้ำ (ลิตร)	น้ำดื่มบรรจุ ขวด/แกลลอน (ลิตร)				
เขต ๑ ลำปาง	๑๙๔,๐๐๐	๗,๘๐๕	๒,๑๐๐	-	๓	๑๓	๘
เขต ๒ สุพรรณบุรี	๒๖๔,๐๐๐	-	๖,๐๐๐	๑๙	๗	๓๕	๔
เขต ๓ สระบุรี	๑๐๘,๑๘๓	๕,๕๐๐	๕,๒๕๓	๑๗	๖๙	๓๑	๔๓
เขต ๔ ขอนแก่น	๕๘๐,๐๐๐	๔,๐๐๐	๒,๘๕๐	๒๔	๖๐	๔๒	๒
เขต ๕ นครราชสีมา	๑,๑๑๗,๔๓๐	๑๑,๒๕๐	๑๒๒,๐๒๐	๑๓	๔๔	๓๓	๕
เขต ๖ ตรัง	๑,๓๔๘,๒๐๐	๗๔๔,๕๑๐	๕,๕๐๐	๑	๘	๑๘	๙
เขต ๗ กำแพงเพชร	๑๒๐,๐๐๐	๘,๒๓๕	๓,๕๕๐	๔	๓๓	๕๐	๓๔
เขต ๘ ราชบุรี	๑๔๔,๐๐๐	๑๐	๕๐๐	๑	-	๓	๒๓
เขต ๙ ระยอง	๒๘๘,๐๐๐	๔๐,๐๐๐	๕,๔๐๐	๒๖	๓๓	๖๖	๖๒
เขต ๑๐ อุตรธานี	๑๒๐,๐๐๐	๑,๐๐๐	๑,๐๐๐	-	๑	๘	๕
เขต ๑๑ อุบลราชธานี	๑๖๘,๐๐๐	-	๑๐๕	๑๒	-	๑๓	๔๐
เขต ๑๒ สงขลา	๑๒๐,๐๐๐	-	๕,๐๐๐	๒	๑๖	๑๘	๑๘
รวม	๔,๕๗๑,๘๑๓	๘๒๒,๓๑๐	๑๕๙,๒๗๘	๑๑๙	๒๗๔	๓๓๐	๒๕๓
รวมแจกจ่ายน้ำ (ลิตร)	๕,๕๕๓,๔๐๑						

ความช่วยเหลือด้านการป้องกันและบรรเทาภาวะวิกฤติน้ำ
 กระทรวงทรัพยากรธรรมชาติและสิ่งแวดล้อม
 วันที่ ๑๘ มีนาคม ๒๕๖๓

๑. กรม ทรัพยากรน้ำ สำนักงาน ทรัพยากรน้ำภาค ๑๑
๒. กิจกรรมที่ดำเนินการ นำรถบรรทุกน้ำขนาด ๖,๐๐๐ ลิตร จำนวน ๑ คัน และรถบรรทุกน้ำขนาด ๗,๐๐๐ ลิตร
จำนวน ๑ คัน แจกจ่ายน้ำอุปโภค-บริโภคให้ประชาชน ในพื้นที่ บ้านหินลาดน้อย หมู่ ๓, ๘ ต.นาเรือง อ.นาเยี่ย
จ.อุบลราชธานี
๓. ประโยชน์ที่ได้รับ - ไร่ ๓๙,๐๐๐ ลิตร
 - ครัวเรือน - คน



ความช่วยเหลือด้านการป้องกันและบรรเทาภาวะวิกฤติน้ำ
 กระทรวงทรัพยากรธรรมชาติและสิ่งแวดล้อม
 วันที่ ๑๗ มีนาคม ๒๕๖๓

๔. กรม ทรัพยากรน้ำ สำนักงาน ทรัพยากรน้ำภาค ๖
๕. กิจกรรมที่ดำเนินการ ติดตั้งเครื่องสูบน้ำขนาด ๑๒ นิ้ว จำนวน ๑ เครื่อง เพื่อสูบน้ำสำรองในการผลิตประปาและใช้เตรียมจัดการแข่งขันเรือแคนูสลาลอมชิงชนะเลิศแห่งเอเชีย ครั้งที่ ๑๑ ณ สนามฝึกซ้อมและแข่งขันเรือแคนูสลาลอม ศูนย์ฝึกกีฬาพายาราชธานี อ่างเก็บน้ำบางไผ่ ตำบลสำนักท้อน อำเภอบ้านฉาง จังหวัดระยอง
๖. ประโยชน์ที่ได้รับ _____ ไร่ _____ ลิตร
 _____ คริวเรื่อน _____ คน



จึงเรียนมาเพื่อโปรดทราบ

นายสมฤทธิ์ วิไลพรรัตนนา
 รองอธิบดีกรมทรัพยากรน้ำ
 ประธานคณะทำงานศูนย์ปฏิบัติการ
 ทรัพยากรธรรมชาติและสิ่งแวดล้อม
 (ด้านทรัพยากรน้ำ)