



**รายงานการเฝ้าระวังติดตามสถานการณ์น้ำและความช่วยเหลือ
ศูนย์ปฏิบัติการทรัพยากรธรรมชาติและสิ่งแวดล้อม (ด้านทรัพยากรน้ำ)
กระทรวงทรัพยากรธรรมชาติและสิ่งแวดล้อม**

ศูนย์ป้องกันวิกฤติน้ำ กรมทรัพยากรน้ำ

โทรศัพท์ ๐ ๒๒๗๑ ๖๐๐๐ ต่อ ๖๔๔๕ โทรสาร ๐ ๒๒๗๘ ๖๖๒๙ www.dwr.go.th IDLine: mekhalawoc Email: mekhala@dwr.mail.go.th

ศูนย์เทคโนโลยีสารสนเทศทรัพยากรน้ำบาดาล กรมทรัพยากรน้ำบาดาล

โทรศัพท์ ๐ ๒๖๖๖ ๗๐๙๐ โทรสาร ๐ ๒๖๖๖ ๗๑๐๐ www.dgr.go.th Email: itcenter@dgr.mail.go.th

สำนักงานนโยบายและแผนทรัพยากรธรรมชาติและสิ่งแวดล้อม

โทรศัพท์ ๐ ๒๒๖๕ ๖๕๐๐ www.onep.go.th Email: webmaster@onep.go.th

รายงานฉบับที่ ๐๓๘/๒๕๖๓

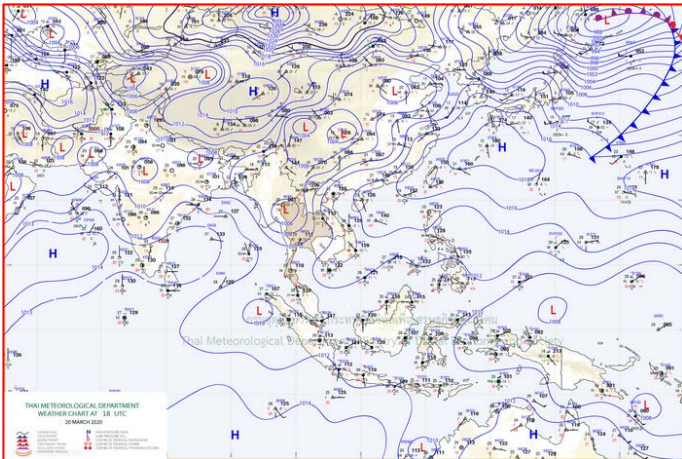
เวลา ๐๘.๐๐น.

วันที่ ๒๑ มีนาคม ๒๕๖๓

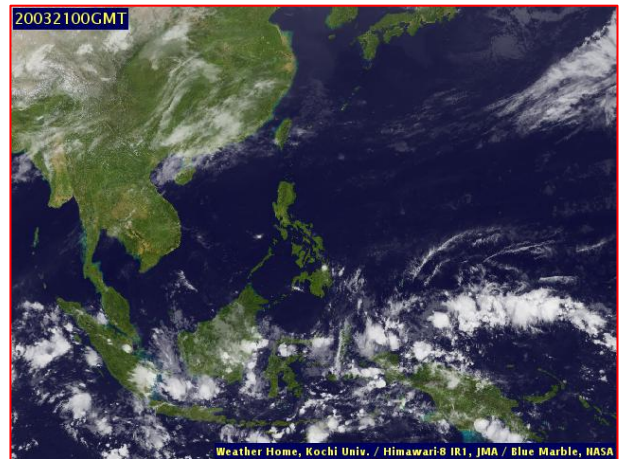
เรียน รมว.ทส. เลขาธิการ รมว.ทส. ที่ปรึกษา รมว.ทส. ปกท.ทส. รอง ปกท.ทส. อทท. และหน่วยงานที่เกี่ยวข้อง

๑. สถานะอากาศ เวลา ๐๖.๐๐ น. (กรมอุตุนิยมวิทยา)

พยากรณ์อากาศ ๒๔ ชั่วโมงข้างหน้า ประเทศไทยตอนบนมีอากาศร้อนโดยทั่วไป และมีพายุฤดูร้อนเกิดขึ้น โดยมีลักษณะของพายุฝนฟ้าคะนอง ลมกระโชกแรง และลูกเห็บตกบางพื้นที่ ในภาคเหนือ ภาคตะวันออกเฉียงเหนือ ภาคตะวันออก และภาคกลาง ขอให้ประชาชนบริเวณประเทศไทยตอนบนระวังอันตรายจากพายุฝนฟ้าคะนอง และลมกระโชกแรงที่จะเกิดขึ้น โดยหลีกเลี่ยงการอยู่ในที่โล่งแจ้ง ใต้ต้นไม้ใหญ่ สิ่งปลูกสร้าง และป้ายโฆษณาที่ไม่แข็งแรง สำหรับเกษตรกรควรเตรียมการป้องกัน และระวังความเสียหายที่จะเกิดต่อผลผลิตทางการเกษตรไว้ด้วย

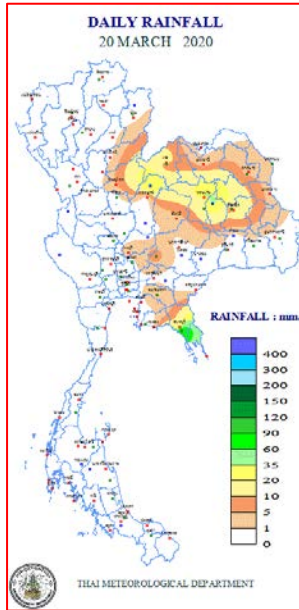


แผนที่อากาศ วันที่ ๒๑ มี.ค. ๒๕๖๓ เวลา ๐๖.๐๐ น.



ภาพถ่ายดาวเทียม วันที่ ๒๑ มี.ค. ๒๕๖๓ เวลา ๐๗.๐๐ น.

๒. ปริมาณฝนสะสม ณ เวลา ๐๗.๐๐ น. (เมื่อวาน) - ๐๗.๐๐ น.(วันนี้) (กรมอุตุนิยมวิทยา)



จุดตรวจวัด	ปริมาณฝน (มม.)
จ.มหาสารคาม	๓๙.๗
จ.เพชรบูรณ์ (หล่มสัก)	๓๗.๘
จ.ขอนแก่น	๓๖.๑
จ.ร้อยเอ็ด	๑๙.๕
จ.นครราชสีมา (ปากช่อง สกช.)	๗.๘
จ.นครพนม	๓.๕

๓. ปริมาณฝนสะสมของพื้นที่ลาดเชิงเขา ๑๒ ชม. ที่ผ่านมา (กรมทรัพยากรน้ำ)

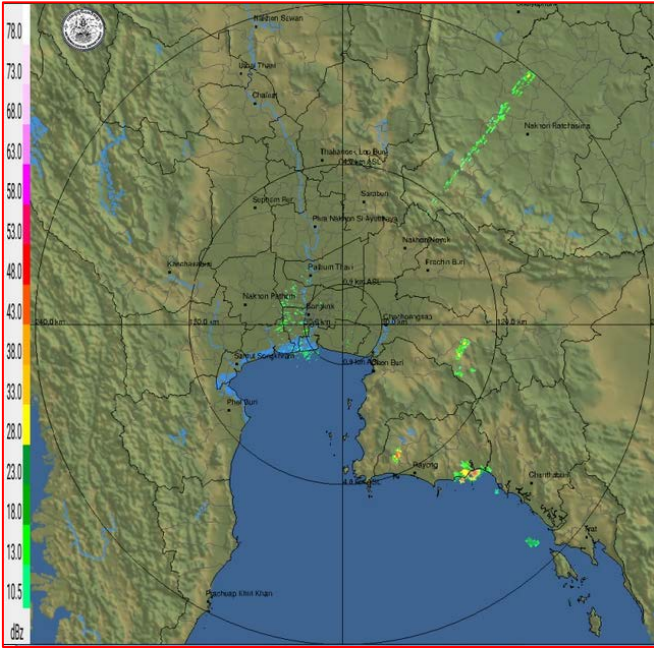
จุดตรวจวัด	ระดับการเตือน	ปริมาณฝน (มม./๑๒ ชม.)
บ้านเขาพลู ต.บางสัก อ.กันตัง จ.ตรัง	-	๒๐.๕
บ้านเจ็ดลูกเนิน ต.ชากบก อ.บ้านค่าย จ.ระยอง	-	๑.๐
บ้านคลองป่าหวาย ต.หนองไร่ อ.ปลวกแดง จ.ระยอง	-	๐.๕
บ้านกลาง ต.ปลาบ่า อ.กุฉีชัย จ.เลย	-	๐.๕
บ้านจันทาแป๊ะ ต.จันทเขลม อ.เขาคิชฌกูฏ จ.จันทบุรี	-	๐.๕
บ้านใหม่สามัคคี ต.นิคมพัฒนา อ.นิคมพัฒนา จ.ระยอง	-	๐.๕

๔. ค่าความชื้นในดิน (กรมทรัพยากรน้ำ/คณะกรรมการแม่น้ำโขง)

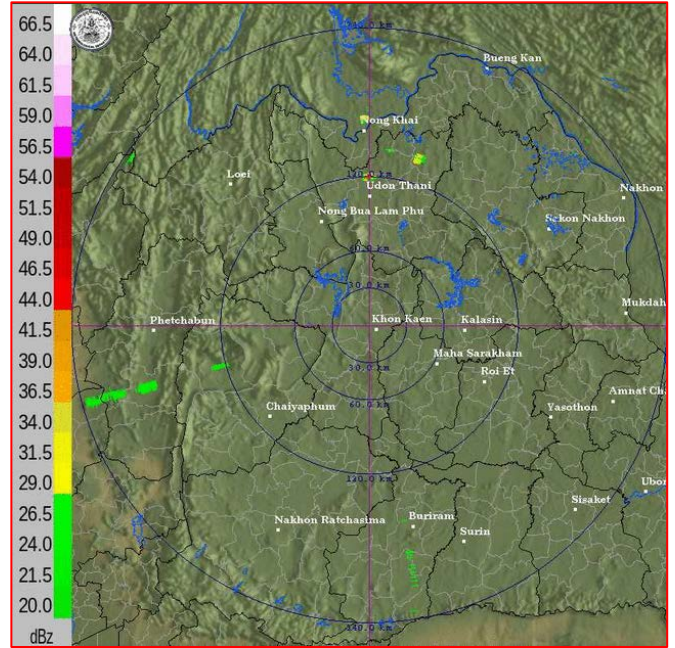
ภูมิภาค	ความชื้นในดิน [-] ๑ มี.ค. ๖๓	ความชื้นในดิน [-] ๒๐ มี.ค. ๖๓	แนวโน้ม
เหนือ	๐-๒๐	๐-๒๐	ทรงตัว
กลาง	๐-๒๐	๒๐-๔๐	เพิ่มขึ้น
ตะวันออกเฉียงเหนือ	๒๐-๔๐	๐-๒๐	ลดลง
ตะวันออก	๐-๒๐	๒๐-๔๐	เพิ่มขึ้น
ตะวันตก	๐-๒๐	๐-๒๐	ทรงตัว
ใต้	๒๐-๔๐	๒๐-๔๐	ทรงตัว

หมายเหตุ : ความชื้นในดิน ๐ หมายถึง ดินที่แห้งสนิท และ ๑๐๐ หมายถึง ดินที่อิ่มน้ำ

๕. เรดาร์ตรวจอากาศ ณ วันที่ ๒๑ มีนาคม ๒๕๖๓ (กรมอุตุนิยมวิทยา)



สถานีสุวรรณภูมิ เวลา ๐๘.๓๐ น.



สถานีขอนแก่น เวลา ๐๘.๓๐ น.

จากเรดาร์ตรวจอากาศจะพบว่ามีกลุ่มเมฆฝนบริเวณภาคกลาง ตะวันออก และภาคตะวันออกเฉียงเหนือของประเทศไทย

๖. สถานการณ์น้ำในแหล่งเก็บกักน้ำ ณ วันที่ ๒๐ มีนาคม ๒๕๖๓ (กรมชลประทาน กรมทรัพยากรน้ำ และ สททช.)

๖.๑ สภาพน้ำในอ่างเก็บน้ำขนาดใหญ่ปริมาตรน้ำในอ่างฯ ๓๗,๔๓๒ ล้านลบ.ม.คิดเป็นร้อยละ ๕๓ (ปริมาตรน้ำใช้การได้ ๑๔,๐๘๗ ล้าน ลบ.ม. คิดเป็นร้อยละ ๓๐) ปริมาตรน้ำในอ่างฯ เทียบกับปี ๒๕๖๒ (๔๕,๓๕๓ ล้าน ลบ.ม. คิดเป็นร้อยละ ๖๔) น้อยกว่าปี ๒๕๖๒ จำนวน ๗,๙๖๖ ล้าน ลบ.ม. ปริมาณน้ำไหลลงอ่างฯ จำนวน ๑๑.๘๘ ล้าน ลบ.ม. ปริมาณน้ำระบาย จำนวน ๘๙.๖๒ ล้าน ลบ.ม. สามารถรับน้ำได้อีก ๓๓,๔๙๔ ล้าน ลบ.ม.

อ่างเก็บน้ำ	ปริมาตรน้ำในอ่าง		ปริมาตรน้ำใช้การได้		ปริมาตรน้ำไหลลงอ่าง		ปริมาตรน้ำระบาย		ปริมาตรน้ำรับได้อีก (ล้าน ม. ^๓) (ความจุที่ รนส.- ปริมาตรน้ำ ปัจจุบัน)
	ปริมาตร (ล้าน ม. ^๓)	% น้ำเก็บกัก	ปริมาตร (ล้าน ม. ^๓)	% น้ำใช้การ	วันนี้ (ล้าน ม. ^๓)	เมื่อวาน (ล้าน ม. ^๓)	วันนี้ (ล้าน ม. ^๓)	เมื่อวาน (ล้าน ม. ^๓)	
๑.ภูมิพล	๔,๘๙๑	๓๖	๑,๐๙๑	๑๑	๐.๐๐	๐.๐๐	๗.๐๐	๗.๐๐	๘,๕๗๑
๒.สิริกิติ์	๔,๑๐๙	๔๓	๑,๒๕๙	๑๙	๒.๐๕	๒.๐๘	๑๑.๑๗	๑๑.๒๒	๖,๓๙๙
๓.จุฬารัตน์	๓๘	๒๓	๑	๑	๐.๐๑	๐.๐๐	๐.๐๐	๐.๘๙	๑๔๓
๔.อุบลรัตน์	๓๘๔	๑๖	-๑๙๗	-๑๑	๐.๑๖	๑.๓๒	๐.๔๐	๐.๔๐	๔,๒๕๖
๕.ลำปาว	๘๗๗	๔๔	๗๗๗	๔๑	๐.๐๐	๐.๐๐	๕.๘๘	๕.๙๐	๑,๕๗๓
๖.สิรินธร	๑,๒๙๐	๖๖	๔๕๘	๔๐	๐.๐๐	๑.๗๐	๓.๑๔	๓.๑๓	๖๗๖
๗.ป่าสักชลสิทธิ์	๑๗๑	๑๘	๑๖๘	๑๘	๐.๐๐	๐.๐๐	๐.๔๔	๐.๔๔	๗๘๙
๘.ศรีนครินทร์	๑๓,๗๒๓	๗๗	๓,๔๕๘	๔๖	๓.๒๕	๐.๖๙	๑๘.๐๔	๑๘.๐๒	๕,๐๔๗
๙.วชิราลงกรณ์	๕,๔๕๖	๖๒	๒,๔๔๔	๔๒	๐.๐๐	๐.๖๘	๑๘.๑๑	๒๐.๐๑	๕,๕๔๔
๑๐.ขุนด่านปราการชล	๖๗	๓๐	๖๓	๒๙	๐.๐๓	๐.๐๓	๐.๑๖	๐.๑๖	๑๕๘
๑๑.รัชชประภา	๓,๒๔๔	๕๘	๑,๘๙๒	๔๔	๓.๓๔	๓.๗๔	๑๓.๒๐	๑๑.๐๒	๒,๙๐๐
๑๒.บางบาล	๑,๐๔๓	๗๒	๗๖๗	๖๕	๑.๖๘	๐.๔๓	๑.๙๗	๒.๐๘	๕๔๗

๖.๒ อ่างเก็บน้ำขนาดกลาง ๓๕๐ แห่ง มีปริมาณน้ำ ๒,๑๐๑ ล้าน ลบ.ม. (๓๙%) ปริมาณน้ำใช้การ ๑,๗๗๑ ล้าน ลบ.ม. (๓๕%)

๖.๓ แหล่งน้ำธรรมชาติขนาดใหญ่ ๖ แห่ง มีปริมาณน้ำรวม ๑๙๐.๕๑ ล้าน ลบ.ม. (๓๗%)

๖.๔ แหล่งน้ำในพื้นที่นอกเขตชลประทาน ๑๔๑,๐๐๒ แห่ง มีปริมาณน้ำรวม ๑,๘๑๕ ล้าน ลบ.ม.

๗. สถานการณ์น้ำในประเทศ ณ วันที่ ๑๘ - ๒๑ มีนาคม ๒๕๖๓ (กรมชลประทาน)

สถานี	แม่น้ำ	อำเภอ	จังหวัด	ระดับ ตลิ่ง (ม.รทก.)	ระดับน้ำ (ม.รทก.)				แนวโน้ม	เปรียบเทียบ ระดับตลิ่ง
					พุธ	พฤหัสบดี	ศุกร์	เสาร์		
					๑๘ มี.ค.	๑๙ มี.ค.	๒๐ มี.ค.	๒๑ มี.ค.		
P.๑	ปิง	เมือง	เชียงใหม่	๓.๗๐	๑.๐๘	๑.๐๑	๑.๐๔	๑.๑๖	เพิ่มขึ้น	-๒.๕๔
W.๑C	วัง	เมือง	ลำปาง	๕.๒๐	-๐.๘๖	-๐.๘๒	-๐.๘๐	-๐.๗๙	ลดลง	-๕.๙๙
Y.๑๖	ยม	บางระกำ	พิษณุโลก	๗.๓๐	***	***	***	***	***	***
N.๗A	น่าน	เมือง	พิจิตร	๙.๘๗	๑.๐๗	๑.๑๑	๑.๑๑	๑.๑๐	ลดลง	-๑๐.๐๘
C.๒	เจ้าพระยา	เมือง	นครสวรรค์	๒๖.๒๐	๑๖.๙๐	๑๖.๙๐	๑๖.๘๘	๑๖.๙๑	เพิ่มขึ้น	-๙.๒๙
C.๑๓	เจ้าพระยา	สรรพยา	ชัยนาท	๑๖.๓๔	๕.๕๑	๕.๕๑	๕.๕๑	๕.๕๑	ทรงตัว	-๑๐.๘๓
M.๖A	มูล	สตึก	บุรีรัมย์	๖.๐๐	-๐.๔๖	-๐.๔๖	-๐.๔๖	-๐.๔๗	ลดลง	-๖.๔๗
M.๗	มูล	เมือง	อุบลราชธานี	๗.๐๐	๒.๐๓	๒.๐๓	๒.๐๓	๒.๐๓	ทรงตัว	-๔.๙๗
M.๑๙๑	ลำตะคอง	เมือง	นครราชสีมา	๓.๐๐	๐.๖๕	๐.๘๘	๐.๘๗	๐.๗๕	ลดลง	-๒.๒๕
M.๖๙	ลำเซบก	โครงการพิเศษ	อุบลราชธานี	๗.๓๐	๑.๙๓	๑.๗๕	๑.๖๐	***	***	***
X.๖๔	คลองท่าแซะ	ท่าแซะ	ชุมพร	๑๗.๑๓	๗.๔๔	๗.๔๔	๗.๔๒	๗.๔๒	ทรงตัว	-๙.๗๑
X.๑๔๙	คลองกลาย	นบพิตำ	นครศรีธรรมราช	๓๓.๙๖	๒๘.๒๔	๒๘.๒๒	๒๘.๑๙	๒๘.๑๙	ทรงตัว	-๕.๗๗
X.๒๗๔	แม่น้ำโก-ลก	แว้ง	นราธิวาส	๒๔.๑๘	๑๘.๖๓	๑๘.๖๓	๑๘.๖๒	๑๘.๖๐	ลดลง	-๕.๕๘
X.๓๗A	แม่น้ำตาปี	พระแสง	สุราษฎร์ธานี	๑๑.๗๐	๔.๓๓	๔.๓๒	๔.๓๑	๔.๓๐	ลดลง	-๓.๙

*** ยังไม่ได้รับรายงาน

๘. สถานการณ์น้ำในพื้นที่ลุ่มน้ำโขง ณ วันที่ ๒๑ มีนาคม ๒๕๖๓ (คณะกรรมการจัดการแม่น้ำโขง)

สถานี	ระดับ อ้างอิง (ม.รทก.)	ระดับ ตลิ่ง (ม.)	ระดับน้ำ (ม.)					เปรียบเทียบ ระดับตลิ่ง (ม.)	ผลต่างของระดับน้ำ (ม.)		แนวโน้ม
			๑๗ มี.ค.	๑๘ มี.ค.	๑๙ มี.ค.	๒๐ มี.ค.	๒๑ มี.ค.		๓ วัน ย้อนหลัง	๕ วัน ย้อนหลัง	
อ.เชียงแสน จ.เชียงราย	๓๕๗.๑๐๐	๑๒.๘๐	๒.๐๔	๑.๙๘	๑.๙๗	๒.๐๐	๒.๐๓	-๑๐.๗๗	๐.๐๖	-๐.๐๑	เพิ่มขึ้น
อ.เชียงคาน จ.เลย	๑๙๔.๑๑๘	๑๖.๐๐	๒.๘๖	๒.๘๗	๒.๘๘	๒.๙๑	๒.๙๗	-๑๓.๐๓	๐.๐๙	๐.๑๑	เพิ่มขึ้น
อ.เมือง จ.หนองคาย	๑๕๓.๖๔๘	๑๒.๒๐	๐.๗๒	๐.๗๒	๐.๗๔	๐.๗๗	๐.๗๘	-๑๑.๔๒	๐.๐๔	๐.๐๖	เพิ่มขึ้น
อ.เมือง จ.นครพนม	๑๓๒.๖๘๐	๑๒.๐๐	๐.๘๙	๐.๘๙	๐.๙๓	๐.๙๘	๑.๐๐	-๑๑.๐๐	๐.๐๗	๐.๑๑	เพิ่มขึ้น
อ.เมือง จ.มุกดาหาร	๑๒๔.๒๑๙	๑๒.๕๐	๑.๔๖	๑.๔๑	๑.๔๓	๑.๔๘	๑.๕๐	-๑๑.๐๐	๐.๐๗	๐.๐๔	เพิ่มขึ้น
อ.โขงเจียม จ.อุบลราชธานี	๘๙.๐๓๐	๑๔.๕๐	๑.๙๑	๑.๙๐	๑.๘๗	๑.๘๗	๑.๙๐	-๑๒.๖๐	๐.๐๓	-๐.๐๑	ทรงตัว

*** ไม่มีสถานการณ์

๙. สถานการณ์เตือนภัย Early Warning ณ วันที่ ๒๑ มีนาคม ๒๕๖๓ (กรมทรัพยากรน้ำ)

[เวลา ๑๕.๐๐ น. (เมื่อวาน) - ๐๘.๐๐ น. (วันนี้)]

การแจ้งเตือน	สถานี	การแจ้งเตือน
เตือนสีแดง (อพยพ)	-	-
เตือนสีเหลือง (เตือนภัย)	-	-
เตือนสีเขียว (เฝ้าระวัง)	-	-

***ไม่มีสถานการณ์

๑๐. พื้นที่ติดตามและเฝ้าระวังสถานการณ์ธรณีพิบัติภัย ณ วันที่ ๒๑ มีนาคม ๒๕๖๓ (กรมทรัพยากรธรณี)

เนื่องจากในพื้นที่เสี่ยงภัยดินถล่ม มีปริมาณน้ำฝนไม่ถึงเกณฑ์การเฝ้าระวัง ประกอบกับบางพื้นที่ไม่มีฝนตก จึงไม่มีพื้นที่ติดตามสถานการณ์พิบัติภัยดินถล่มและน้ำป่าไหลหลาก

๑๑.เหตุการณ์วิกฤตน้ำปัจจุบัน ณ วันที่ ๒๑ มีนาคม ๒๕๖๓ [เวลา ๑๕.๐๐ น. (เมื่อวาน) - ๐๘.๐๐ น. (วันนี้)]

ไม่มีสถานการณ์

๑๒.สถานการณ์ภาวะน้ำท่วม และสถานการณ์ฝนแล้ง/ฝนทิ้งช่วง ณ วันที่ ๒๑ มีนาคม ๒๕๖๓ (ปก.)

สถานการณ์ภัยแล้ง

ตั้งแต่วันที่ ๑๗ ตุลาคม ๒๕๖๒ ถึงปัจจุบัน มีจังหวัดที่มีการประกาศเขตการให้ความช่วยเหลือผู้ประสบภัยพิบัติกรณีฉุกเฉิน (ภัยแล้ง)ตามระเบียบกระทรวงการคลังว่าด้วยเงินอุดหนุนการช่วยเหลือผู้ประสบภัยพิบัติกรณีฉุกเฉิน พ.ศ. ๒๕๖๒ มีสถานการณ์ทั้งหมด ๒๓ จังหวัด ๑๓๙ อำเภอ ๗๑๔ ตำบล ๓ เทศบาล ๖,๐๖๕ หมู่บ้าน/ชุมชน ได้แก่ จังหวัดเชียงราย พะเยา น่าน อุดรดิตถ์ สุโขทัย เพชรบูรณ์ หนองคาย บึงกาฬ นครพนม สกลนคร กาฬสินธุ์ มหาสารคาม นครราชสีมา บุรีรัมย์ ชัยภูมิ ศรีสะเกษ นครสวรรค์ อุทัยธานี ชัยนาท สุพรรณบุรี กาญจนบุรี และจังหวัดฉะเชิงเทรา ดังนี้

จังหวัด	จำนวน			รายชื่ออำเภอที่ประกาศเขตภัยพิบัติ
	อำเภอ	ตำบล	หมู่บ้าน/ชุมชน	
รวม ๖ จังหวัด ๓๗ อำเภอ ๑๖๙ ตำบล ๑,๒๑๑ หมู่บ้าน				
๑.เชียงราย	๑๕	๗๗	๖๕๒	ดอยหลวง (๓ ต. ๓๓ ม.) เวียงแก่น (๔ ต. ๔๑ ม.)เมืองงา (๗ ต. ๕๓ ม.) เวียงชัย (๒ ต. ๑๘ ม.)เชียงของ (๗ ต. ๑๐๒ ม.)ขุนตาล (๓ ต. ๕๕ ม.) พาน (๘ ต. ๓๑ ม.) เทิง (๑๐ ต. ๗๖ ม.) แม่จัน (๙ ต. ๖๓ ม.)เวียงเชียงรุ้ง (๓ ต. ๓๗ ม.)เชียงแสน(๖ ต. ๔๗ ม.) แม่ฟ้าหลวง (๔ ต. ๒๕ ม.) พญาเม็งราย(๕ ต. ๔๙ ม.) ป่าแดด (๕ ต. ๒๑ ม.)แม่สาย (๑ ต. ๑ ม.)
๒. พะเยา	๖	๑๗	๘๐	ภูกามยาว (๑ ต. ๒ ม.) เชียงคำ (๓ ต. ๑๘ม.)ดอกคำใต้ (๕ ต. ๒๔ ม.) แม่ใจ (๑ ต. ๓ ม.)จุน (๕ ต. ๒๓ ม.) เมืองงา (๒ ต. ๑๐ ม.)
๓.น่าน	๒	๗	๖๐	น่าน้อย (๕ ต. ๔๕ ม.) สองแคว (๒ ต. ๑๕ ม.)
๔.อุดรดิตถ์	๔	๑๑	๗๔	พิชัย (๓ ต. ๑๕ ม.) ท่าปลา (๑ ต. ๑๒ ม.) เมืองงา (๖ ต.๔๕ม.) ตรอน (๑ ต. ๒ ม.)
๕.สุโขทัย	๔	๑๖	๙๑	เมืองงา (๔ ต. ๓๖ ม.) ศรีสนาลัย (๓ ต. ๗ ม.)ศรีสำโรง (๒ ต. ๙ ม.) ครีมาศ (๗ ต. ๓๙ ม.)
๖.เพชรบูรณ์	๖	๔๑	๒๕๔	น้ำหนาว (๔ ต. ๒๘ ม.) เมืองงา (๖ ต. ๒๒ ม.)ศรีเทพ (๖ ต. ๕๕ ม.) หนองไผ่ (๑๐ ต. ๕๓ ม.) หล่มเก่า (๗ ต. ๓๖ ม.) หล่มสัก (๘ ต.๖๐ ม.)
ภาคตะวันออกเฉียงเหนือรวม ๑๐ จังหวัด ๖๗ อำเภอ ๓๗๗ ตำบล ๒ เทศบาล ๓,๔๙๑ หมู่บ้าน/ชุมชน				
๗.หนองคาย	๘	๔๐	๓๕๘	ท่าบ่อ (๕ ต. ๑๕ ม.) ฝ้าไร่ (๕ ต. ๗๓ ม.)รัตนวาปี (๕ ต.๓๗ ม.) สระใคร (๓ ต. ๔๑ ม.) เมืองงา (๔ ต. ๑๒ ม.)โพธิ์สัຍ (๑๑ ต. ๑๔๔ ม.) สังคม (๕ ต. ๒๕ ม.)โพธิ์ตาก (๒ ต. ๙ ม.)
๘.บึงกาฬ	๔	๓๒	๒๕๒	พรเจริญ (๗ ต. ๕๘ ม.) เมืองงา (๑๒ ต. ๗๗ ม.)ปากคาด (๖ ต. ๕๑ ม.) โข่งพิสัย (๗ ต. ๖๖ ม.)
๙.นครพนม	๓	๑๑	๖๔	ปลาปาก (๘ ต. ๕๑ ม.)โพธิ์สวรรค์ (๒ ต. ๕ ม.) ศรีสงคราม (๑ ต. ๘ ม.)
๑๐.สกลนคร	๘	๕๖	๔๔๒	สว่างแดนดิน(๑๑ ต. ๔๒ ม.) พังโคน (๓ ต. ๑๑ ม.)วานรนิวาส(๑๔ ต. ๑๖๙ ม.) พรรณนานิคม (๖ ต. ๓๒ ม.)เจริญศิลป์ (๕ ต. ๒๘ ม.) คำตากล้า (๔ ต. ๔๑ ม.) บ้านม่วง (๙ ต. ๙๕ ม.) ส่องดาว (๔ ต. ๒๔ ม.)
๑๑.กาฬสินธุ์	๑	๔	๒๗	ยางตลาด (๔ ต. ๒๗ ม.)
๑๒.มหาสารคาม	๗	๔๘	๕๙๐	แกดำ (๑ ต. ๓ ม.) โกสุมพิสัย (๙ ต. ๙๑ ม.)ชื่นชม (๔ ต. ๔๖ ม.) เขียงยืน (๘ ต. ๑๑๖ ม.)พยัคฆภูมิพิสัย (๑๔ ต. ๑๙๘ ม.) ยางสีสุราช (๗ ต. ๙๑ ม.) นาตุน (๕ ต. ๔๕ ม.)
๑๓.นครราชสีมา	๗	๔๙	๕๐๗	โนนสูง (๘ ต. ๑๐๙ ม. ๑ เทศบาล ๑๓ ชุมชน)จักราช (๖ ต. ๕๓ ม.) ปักธงชัย (๑๖ ต. ๑๗๙ ม.)เทพารักษ์ (๔ ต. ๓๖ ม.) โชคชัย (๙ ต. ๖๔ ม.)โนนไทย (๑๓. ๓ ม.) แก้งสนามนาง (๕ต. ๕๐ม.)
๑๔.บุรีรัมย์	๘	๖๔	๘๑๒	พล บพลาชัย (๕ ต. ๕๖ ม.) ประโคนชัย (๑๖ ต. ๑๗๕ ม.)โนนดินแดง (๑ ต. ๘) ฝั่มละหานทราย (๒ ต. ๑๑ ม.)หนองหงส์ (๗ ต. ๘๘ ม.) นางรอง (๑๔ ต. ๑๓๓ ม. ๑เทศบาล ๗ ชุมชน) เฉลิมพระเกียรติ (๑ ต. ๑ ม.) เมืองงา (๑๘ ต. ๓๒๓ ม.)
๑๕.ชัยภูมิ	๑๖	๖๑	๓๒๒	บ้านเขว้า (๓ ต. ๓ ม.) คอนสาร (๗ ต. ๑๘ ม.) จัตุรัส (๖ ต. ๒๗ ม.) บ้านแท่น (๒ ต. ๔ ม.) เกษตรสมบูรณ์ (๑ ต. ๔ ม.) เนินสง่า (๒ ต. ๙ ม.)

				ชัยใหญ่ (๓ ต. ๒๙ ม.) ภูเขียว (๒ ต. ๓ ม.) หนองบัวระเหว (๕ ต. ๕๑ ม.) แก่งคร้อ (๕ ต. ๑๗ ม.) เทพสถิต (๕ ต. ๙๒ ม.) ภูเก้าชุมพล (๔ ต. ๑๘ ม.) หนองบัวแดง (๒ ต. ๖ ม.) บำเหน็จณรงค์ (๓ ต. ๕ ม.) คอนสวรรค์ (๑ ต. ๒ ม.) เมืองฯ (๑๐ ต. ๓๔ ม.)
๑๖.ศรีสะเกษ	๕	๑๒	๑๑๗	เมืองจันทร์ (๓ ต. ๕๒ ม.) ไพรบึง (๓ ต. ๒๙ ม.) อุทุมพรพิสัย (๓ ต. ๒๔ ม.) ห้วยทับทัน (๒ ต. ๑๐ ม.) กันทรารมย์ (๑ ต. ๒ ม.)
ภาคกลาง และ ภาคตะวันออก รวม ๗ จังหวัด ๓๕ อำเภอ ๑๖๘ ตำบล ๑ เทศบาล ๑,๓๖๓ หมู่บ้าน/ชุมชน				
๑๗. นครสวรรค์	๖	๒๖	๑๖๔	โกรกพระ (๖ ต. ๓๒ ม.) ท่าตะโก (๕ ต. ๒๓ ม.) ตากลิ (๗ ต. ๔๗ ม.) ไพศาล (๓ ต. ๓๑ ม.) ตากฟ้า (๑ ต. ๗ ม.) พยุหะคีรี (๔ ต. ๒๔ ม.)
๑๘. อุทัยธานี	๘	๖๗	๖๒๐	เมืองฯ (๑๑ ต. ๖๖ ม. ๑ พ. ๑ ข.) ท้าพัน (๑๐ ต. ๙๐ ม.) หนองขาหย่าง (๙ ต. ๕๓ ม.) หนองฉาง (๑๐ ต. ๙๗ ม.) สว่างอารมณ์ (๕ ต. ๖๒ ม.) ลานสัก (๖ ต. ๘๔ ม.) ห้วยคต (๓ ต. ๓๑ ม.) บ้านไร่ (๑๓ ต. ๑๓๖ ม.)
๑๙. ชัยนาท	๔	๑๖	๑๕๓	วัดสิงห์ (๔ ต. ๒๔ ม.) หันคา (๕ ต. ๔๖ ม.) หนองมะโมง (๔ ต. ๓๖ ม.) เนิน มะขาม (๓ ต. ๔๗ ม.)
๒๐. กาญจนบุรี	๖	๒๒	๑๙๕	พนมทวน (๔ ต. ๒๗ ม.) เลขาวิัญ (๗ ต. ๙๐ ม.) ท่าม่วง (๒ ต. ๑๔ ม.) บ่อพลอย (๔ ต. ๙ ม.) หนองปรือ (๑ ต. ๖ ม.) ห้วยกระเจา (๔ ต. ๔๙ ม.)
๒๑. สุพรรณบุรี	๖	๒๗	๒๐๒	หนองหญ้าไซ (๖ ต. ๖๖ ม.) อุทอง (๖ ต. ๔๒ ม.) ดอนเจดีย์ (๕ ต. ๓๒ ม.) เดิมบางนางบวช (๕ ต. ๓๓ ม.) เมืองฯ (๒ ต. ๑๓ ม.) สามชุก (๓ ต. ๑๖ ม.)
๒๒. ฉะเชิงเทรา	๓	๖	๑๘	บ้านโพธิ์ (๑ ต. ๓ ม.) แปลงยาว (๔ ต. ๑๓ ม.) บางปะกง (๑ ต. ๒ ม.)
๒๓. ปราจีนบุรี	๒	๓๔	๑๑	ศรีมโหสถ (๓ ต. ๘ ม.) ศรีมหาโพธิ์ (๑ ต. ๓ ม.)
รวม ๒๓ จังหวัด	๑๓๙	๗๑๔	๖,๐๖๕	

๑๓. การคาดหมายลักษณะอากาศ ๗ วันข้างหน้า (ระหว่างวันที่ ๒๐ - ๒๖ มี.ค. ๒๕๖๓)

การคาดหมายลักษณะอากาศ ในช่วงวันที่ ๒๐ - ๒๓ มี.ค. ๖๓ ประเทศไทยตอนบนจะมีพายุฤดูร้อนเกิดขึ้น โดยมีลักษณะของพายุฝนฟ้าคะนอง ลมกระโชกแรงและลูกเห็บตกบางแห่ง สำหรับภาคใต้มีฝนเพิ่มขึ้น

ในช่วงวันที่ ๒๔ - ๒๖ มี.ค. ๖๓ บริเวณประเทศไทยตอนบนมีอากาศร้อนโดยทั่วไปและมีอากาศร้อนจัดบางพื้นที่ โดยมีฝนฟ้าคะนองบางแห่งที่บริเวณภาคตะวันออกเฉียงเหนือ ภาคกลาง และภาคตะวันออก สำหรับภาคใต้มีฝนน้อย

๑๔. ความช่วยเหลือภัยแล้งสะสมของกรมทรัพยากรน้ำ

ความช่วยเหลือในพื้นที่ประสบปัญหาภัยแล้ง ตั้งแต่วันที่ ๑ ตุลาคม ๒๕๖๒ - ๒๐ มีนาคม ๒๕๖๓

หน่วยงาน	จังหวัด	ปริมาณการ สูบน้ำ (ลบ.ม.)	ปริมาณการ แจกจ่ายน้ำ สะอาด (ลิตร)	ประโยชน์ที่ได้รับ		
				อุปโภค-บริโภค		พื้นที่เกษตร (ไร่)
				ครัวเรือน	ประชากร	
ภาค ๑	ลำปาง	๔๕๑,๕๒๐	๔๘๒,๗๐๖	๑๖๙,๔๕๐	๔๕๑,๖๘๑	๑,๖๐๔
	เชียงใหม่	๒๕๑,๗๑๐	๗๙,๐๙๒	๒๑,๒๐๑	๘๗,๖๗๕	๑,๗๐๐
	แม่ฮ่องสอน	-	๗๓,๓๔๖	๙,๒๔๘	๖๐,๙๘๖	-
	เชียงราย	-	๑๘๔,๕๕๒	๕๖,๔๗๑	๑๗๔,๔๗๗	-
	กำแพงเพชร	-	๑๑๖,๓๗๕	๔๔,๑๒๕	๑๗๙,๓๑๐	-
	ลำพูน	๗๔๔,๘๙๐	-	-	-	๕,๓๕๐
ภาค ๒	นครสวรรค์	๙,๗๐๕,๔๒๐	๑๓๒,๐๐๐	๗,๓๙๕	๖,๓๖๓	๑๐,๒๐๐
	สิงห์บุรี	๑,๘๔๓,๕๖๐	-	๑๕๐	๖๐๐	-
	อุทัยธานี	๔,๙๕๗,๒๐๐	๕๔,๐๐๐	๗๖๔	๒,๗๘๐	-
	สระบุรี	๓,๙๓๑,๒๐๐	๙๖,๐๐๐	๑,๖๖๒	๑๓,๓๑๖	๑๗,๐๐๐
	ปทุมธานี	๓,๖๙๓,๖๐๐	-	๑๐,๘๘๒	๓๗,๑๕๔	๒๖,๔๔๗

หน่วยงาน	จังหวัด	ปริมาณการ สูบน้ำ (ลบ.ม.)	ปริมาณการ แจกจ่ายน้ำ สะอาด (ลิตร)	ประโยชน์ที่ได้รับ		
				อุปโภค-บริโภค		พื้นที่เกษตร (ไร่)
				ครัวเรือน	ประชากร	
ภาค ๒	เพชรบูรณ์	๘๑,๐๐๐	-	๒,๐๖๓	๙,๐๗๖	-
	ชัยนาท	-	๓๖,๐๐๐	-	๓๐	-
ภาค ๓	อุดรธานี	๔,๓๒๓,๙๐๐	-	๑,๖๘๔	๓๒,๐๘๕	๑,๘๔๕
	หนองคาย	๑,๙๓๖,๕๐๐	-	๓,๑๔๗	๑๐,๐๘๘	๙,๐๗๗
	สกลนคร	๑,๙๖๕,๕๐๐	-	๑,๗๕๐	๕,๘๕๐	๓,๑๐๐
	หนองบัวลำภู	-	๑๘,๐๐๐	๓๒๕	๑,๑๗๓	-
	เลย	-	๔๒,๐๐๐	๒๒๔	๗๔๘	-
ภาค ๔	ชัยภูมิ	๔๙๐,๐๕๐	-	๗,๒๕๐	๒๒,๓๗๙	-
	ขอนแก่น	๒,๑๒๑,๗๕๐	๕๕๖,๐๐๐	๗,๒๐๗	๒๘,๖๔๓	-
	มหาสารคาม	๒๙๓,๑๐๐	-	๘๖๕	๓,๔๒๑	-
	กาฬสินธุ์	-	๑๘,๐๐๐	๓๗๓	๑,๗๐๐	-
ภาค ๕	นครราชสีมา	๓,๙๑๔,๔๐๐	๑,๒๓๖,๐๐๐	๑๔,๔๑๗	๓๑,๗๒๙	๑๑๕
	บุรีรัมย์	๒๓๑,๐๐๐	-	๑,๑๔๙	๔,๙๔๓	-
ภาค ๖	ปราจีนบุรี	๙,๘๕๖,๗๘๐	-	๕,๑๙๕	๑๗,๖๙๓	๑๐,๖๑๘
	ระยอง	๕๑๘,๖๐๐	๒,๒๔๔,๐๐๐	๗๗๑	๒,๐๑๔	๑,๑๙๗
	จันทบุรี	๑,๑๙๗,๘๐๐	๒๔๐,๐๐๐	๑,๘๖๕	๕,๖๑๕	๑๓,๑๐๐
	ตราด	๒,๓๕๔,๔๐๐	-	๒,๕๑๑	๖,๑๑๘	๒๐,๘๕๐
ภาค ๗	สุพรรณบุรี	๑,๘๕๖,๕๒๐	-	๑,๑๔๓	๓,๕๐๐	๑๒,๐๒๐
	ราชบุรี	๙๘,๘๒๐	-	๗๐	๒๗๐	๑,๐๐๐
ภาค ๘	นครศรีธรรมราช	๓,๐๓๙,๑๒๐	-	๑,๗๐๕	๕,๒๙๓	๑๗,๒๐๐
	สตูล	๕๙,๙๔๐	-	๒๖๐	๘๐๐	๓,๒๐๐
ภาค ๙	อุดรดิตถ์	-	๑๐๔,๙๐๐	๕๕๐	๑,๗๕๐	-
	พิษณุโลก	๓๗๒,๒๔๐	๔๒,๐๐๐	๔๒๔	๑,๓๕๕	๑,๘๗๘
	พิจิตร	๑๓,๖๘๐	-	-	๘๐	-
	แพร่	๑,๖๒๑,๕๖๐	-	๓,๒๗๐	๙,๖๒๐	๑๓,๒๕๐
	สุโขทัย	๓๐๙,๑๒๐	๒๘๒,๐๐๐	๑,๑๖๘	๔,๓๓๖	๑,๕๐๐
	น่าน	๒๔,๙๖๐	-	๘,๗๐๐	๓๕,๐๐๐	๓๗๕
ภาค ๑๐	ชุมพร	-	-	-	-	-
	ภูเก็ต	-	-	-	-	-
	สุราษฎร์ธานี	๔๔๔,๘๐๐	๙๐,๐๐๐	๘๑๓	๓,๓๗๕	๓,๓๗๒
ภาค ๑๑	อำนาจเจริญ	๒๑๖,๙๐๐	-	๓๙๕	๑,๖๔๖	๖๐๐
	อุบลราชธานี	๑๖๕,๗๐๐	๙๐,๐๐๐	๒,๖๗๘	๘,๕๗๗	๒๕๐
	๔๔ จังหวัด	๖๓,๓๙๔,๖๒๐	๖,๖๐๘,๙๗๑	๓๙๖,๖๓๓	๑,๒๘๕,๘๔๐	๑๗๘,๙๔๘

๑๕. ความช่วยเหลือภัยแล้งสะสมของกรมทรัพยากรน้ำบาดาล ตั้งแต่วันที่ ๑ ตุลาคม ๒๕๖๒ - ๒๐ มีนาคม ๒๕๖๓

สำนักงาน ทรัพยากรน้ำบาดาล	การแจกจ่ายน้ำ (ลิตร)			เจาะบ่อ น้ำบาดาล (บ่อ)	เป่าล้างบ่อ น้ำบาดาล (บ่อ)	ซ่อมแซม/ ติดตั้ง เครื่อง สูบ/ เครื่องสูบ ไฟฟ้า (ครั้ง/บ่อ)	ซ่อมแซม บำรุงระบบ ประปา บาดาล (แห่ง)
	รถบรรทุกน้ำ แจกจ่ายน้ำ (ลิตร)	รถปรับปรุง คุณภาพน้ำ (ลิตร)	น้ำดื่มบรรจุ ขวด/แกลลอน (ลิตร)				
เขต ๑ ลำปาง	๑๙๔,๐๐๐	๗,๘๐๕	๒,๑๐๐	-	๓	๑๓	๘
เขต ๒ สุพรรณบุรี	๒๖๔,๐๐๐	-	๖,๐๐๐	๑๙	๗	๓๕	๔
เขต ๓ สระบุรี	๑๐๘,๑๘๓	๕,๕๐๐	๕,๒๕๓	๑๗	๖๙	๓๑	๔๓
เขต ๔ ขอนแก่น	๕๘๐,๐๐๐	๗,๐๐๐	๒,๘๕๐	๒๔	๖๒	๔๔	๒
เขต ๕ นครราชสีมา	๑,๒๐๐,๔๓๐	๓๑,๒๕๐	๑๒๒,๕๒๐	๑๓	๔๔	๓๓	๕
เขต ๖ ตรัง	๑,๖๔๖,๒๐๐	๗๘๗,๑๐๐	๕,๕๐๐	๑	๘	๑๘	๙
เขต ๗ กำแพงเพชร	๑๒๐,๐๐๐	๘,๒๓๕	๓,๕๕๐	๔	๓๔	๕๑	๓๔
เขต ๘ ราชบุรี	๑๔๔,๐๐๐	๑๐	๕๐๐	๑	-	๓	๒๓
เขต ๙ ระยอง	๓๐๐,๐๐๐	๔๐,๐๐๐	๕,๘๐๔	๒๖	๓๓	๖๖	๖๒
เขต ๑๐ อุดรธานี	๑๒๐,๐๐๐	๑,๐๐๐	๑,๐๐๐	-	๑	๘	๕
เขต ๑๑ อุบลราชธานี	๑๖๘,๐๐๐	-	๒,๕๐๐	-	-	๑๓	๒๔
เขต ๑๒ สงขลา	๑๒๐,๐๐๐	-	๕,๐๐๐	๒	๑๖	๑๙	๑๘
รวม	๔,๙๖๔,๘๑๓	๘๘๗,๙๐๐	๑๖๒,๕๗๗	๑๐๗	๒๗๗	๓๓๔	๒๓๗
รวมแจกจ่ายน้ำ (ลิตร)	๖,๐๑๕,๒๙๐						

ความช่วยเหลือด้านการป้องกันและบรรเทาภาวะวิกฤติน้ำ
กระทรวงทรัพยากรธรรมชาติและสิ่งแวดล้อม
วันที่ ๒๐ มีนาคม ๒๕๖๓

๑. กรม ทรัพยากรน้ำบาดาล สำนักงานทรัพยากรน้ำบาดาลเขต ๖ ตรัง
๒. กิจกรรมที่ดำเนินการ เจาะบ่อน้ำบาดาลบ้านไร่ หมู่ ๔ ตำบลวังไทร อำเภอคลองขลุง จังหวัดกำแพงเพชร โครงการสำรวจและพัฒนาน้ำบาดาลเพื่อเสริมแหล่งน้ำดิบ ภายใต้โครงการปฏิบัติการแก้ไขปัญหามลพิษทางดินและน้ำช่วงฤดูแล้ง (๓๐๔)



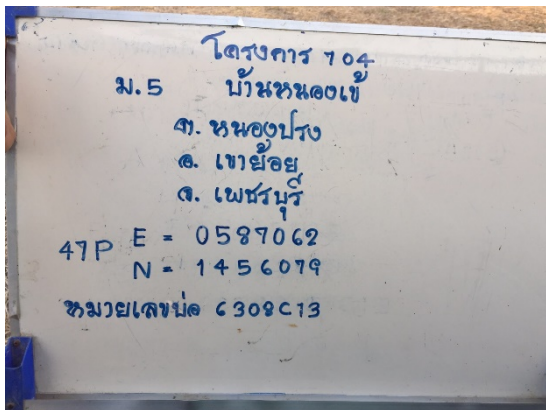
ความช่วยเหลือด้านการป้องกันและบรรเทาภาวะวิกฤติน้ำ
กระทรวงทรัพยากรธรรมชาติและสิ่งแวดล้อม
วันที่ ๒๐ มีนาคม ๒๕๖๓

๑. กรม ทรัพยากรน้ำบาดาล สำนักงานทรัพยากรน้ำบาดาลเขต ๓ สระบุรี
๒. กิจกรรมที่ดำเนินการ เจาะบ่อน้ำบาดาล ตำบลงาช้าง อำเภอชนแดน จังหวัดเพชรบูรณ์ โครงการสำรวจและพัฒนา
น้ำบาดาลเพื่อเสริมแหล่งน้ำดิบ ภายใต้โครงการปฏิบัติการแก้ไขปัญหาการขาดแคลนน้ำช่วงฤดูแล้ง (๗๐๔)



ความช่วยเหลือด้านการป้องกันและบรรเทาภาวะวิกฤติน้ำ
 กระทรวงทรัพยากรธรรมชาติและสิ่งแวดล้อม
 วันที่ ๒๐ มีนาคม ๒๕๖๓

๓. กรม ทรัพยากรน้ำบาดาล สำนักงานทรัพยากรน้ำบาดาลเขต ๘ ราชบุรี
 กิจกรรมที่ดำเนินการ เจาะบ่อน้ำบาดาล ในพื้นที่บ้านหนองเข้ หมู่ที่ ๖ ตำบลหนองปรัง อำเภอเขาย้อย จังหวัด
 เพชรบุรี ที่ความลึก ๙๘ เมตร ปริมาณน้ำบาดาลที่พัฒนาได้ไม่น้อยกว่า ๖ ลบ.ม./ชม. โครงการสำรวจและพัฒนา
 บาดาลเพื่อเสริมแหล่งน้ำดิบ



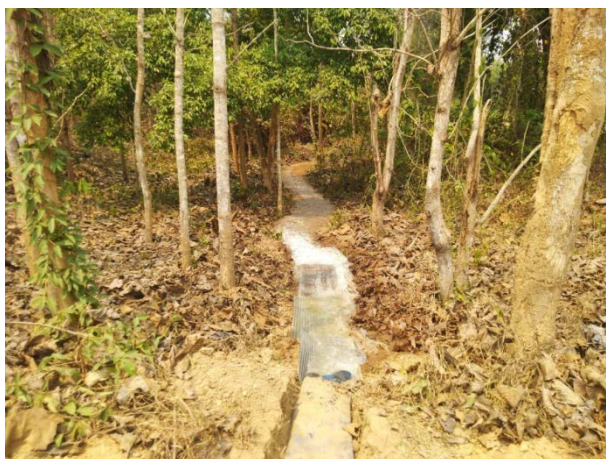
ความช่วยเหลือด้านการป้องกันและบรรเทาภาวะวิกฤติน้ำ
 กระทรวงทรัพยากรธรรมชาติและสิ่งแวดล้อม
 วันที่ ๒๐ มีนาคม ๒๕๖๓

๑. กรม ทรัพยากรน้ำ สำนักงาน ทรัพยากรน้ำภาค ๑๑
๒. กิจกรรมที่ดำเนินการ แจกจ่ายน้ำสะอาด เพื่อช่วยเหลือราษฎรที่ประสบภัยแล้ง ในพื้นที่บ้านหินลาดน้อย หมู่ ๓,๘ ตำบลนาเรือง อำเภอนาเยี่ย จังหวัดอุบลราชธานี
๓. ประโยชน์ที่ได้รับ - ไร่ - ลิตร
 - ครัวเรือน - คน



ความช่วยเหลือด้านการป้องกันและบรรเทาภาวะวิกฤติน้ำ
กระทรวงทรัพยากรธรรมชาติและสิ่งแวดล้อม
วันที่ ๑๙ มีนาคม ๒๕๖๓

๔. กรม ทรัพยากรน้ำ สำนักงาน ทรัพยากรน้ำภาค ๙
๕. กิจกรรมที่ดำเนินการ ติดตั้งเครื่องสูบน้ำขนาด ๘ นิ้ว จำนวน ๑ เครื่อง ติดตั้งบริเวณ บ้านนาเลา หมู่ ๓ ตำบลพงษ์
อำเภอสันติสุข จังหวัดน่าน โดยสูบน้ำจากสูบน้ำจากลำน้ำมวบเข้าคลองส่งน้ำ เพื่อใช้ในการเกษตร พืชใช้น้ำน้อย เช่น ข้าวโพด
ถั่วลิสง และผักแพง ใช้ในพื้นที่หมู่ ๒ และหมู่ ๓
๖. ประโยชน์ที่ได้รับ _____ - _____ ไร่ _____ - _____ ลิตร
_____ ๒๖๓ ครัวเรือน _____ ๘๖๐ คน



ความช่วยเหลือด้านการป้องกันและบรรเทาภาวะวิกฤติน้ำ
 กระทรวงทรัพยากรธรรมชาติและสิ่งแวดล้อม
 วันที่ ๑๙ มีนาคม ๒๕๖๓

๗. กรม ทรัพยากรน้ำ สำนักงาน ทรัพยากรน้ำภาค ๓
๘. กิจกรรมที่ดำเนินการ นำรถบรรทุกน้ำขนาด ๖,๐๐๐ ลิตร สนับสนุนน้ำสะอาดเพื่อเติมน้ำเข้าระบบประปาหมู่บ้าน
กลาง หมู่ ๓ ตำบล ปลาบ่า อำเภอรือเรื่อ จังหวัดเลย จำนวน ๗ เที่ยว
๙. ประโยชน์ที่ได้รับ - ไร่ - ลิตร
 ๒๔๔ ครัวเรือน ๗๔๘ คน



ความช่วยเหลือด้านการป้องกันและบรรเทาภาวะวิกฤติน้ำ
กระทรวงทรัพยากรธรรมชาติและสิ่งแวดล้อม
วันที่ ๑๙ มีนาคม ๒๕๖๓

๑๐. กรม ทรัพยากรน้ำ สำนักงาน ทรัพยากรน้ำภาค ๘
๑๑. กิจกรรมที่ดำเนินการ ติดตั้งเครื่องสูบน้ำขนาด ๑๒ นิ้ว จำนวน ๑ เครื่อง เพื่อช่วยเหลือผู้ประสบภัยแล้ง ใช้น้ำหมู่ ๔ และหมู่ ๑๐ (บ้านควนโถ๊ะ) อ.หัวไทร จ.นครศรีธรรมราช
๑๒. ประโยชน์ที่ได้รับ ๒,๑๐๐ ไร่ - ลิตร
๒๓๗ ครัวเรือน ๘๒๙ คน



จึงเรียนมาเพื่อโปรดทราบ

นายสมฤทธิ์ วิไลพรรณนา
รองอธิบดีกรมทรัพยากรน้ำ
ประธานคณะทำงานศูนย์ปฏิบัติการ
ทรัพยากรธรรมชาติและสิ่งแวดล้อม
(ด้านทรัพยากรน้ำ)