



รายงานสถานการณ์น้ำ
ศูนย์ป้องกันวิกฤติน้ำ กรมทรัพยากรน้ำ
วันศุกร์ที่ ๒๕ พฤศจิกายน ๒๕๕๙

สภาวะอากาศ ภาคเหนือและภาคตะวันออกเฉียงเหนือตอนบนมีอากาศเย็นกับมีหมอกในตอนเช้า ภาคตะวันออก ภาคใต้รวมทั้งกรุงเทพมหานครและปริมณฑลจะมีฝนฟ้าคะนองเกิดขึ้นและมีฝนตกหนักบางแห่ง



สถานการณ์น้ำ

นายกรัฐมนตรี กำชับบริหารจัดการน้ำตามยุทธศาสตร์ชาติ ๒๐ ปี
กรมอุตุฯ เตือน กทม.-ภาคกลาง-ภาคใต้ฝนหนัก ภาคเหนือ-ภาคอีสาน
หนาวมีหมอก

จ.ยะลา เชื่อนางกลางวิกฤติระดับน้ำกักเก็บเหลือ ๒๘%

สถานการณ์น้ำต่างประเทศ

การช่วยเหลือ

สถานการณ์น้ำ

ระดับน้ำในแม่น้ำโขง ที่มาข้อมูล : สรุปสถานการณ์น้ำประจำวัน : ศูนย์ประมวลวิเคราะห์สถานการณ์น้ำ กรมชลประทานระดับน้ำ
แม่น้ำโขง ณ วันที่ ๒๔ พฤศจิกายน ๒๕๕๙ ที่สถานีเชียงแสน เชียงคาน หนองคาย นครพนม มุกดาหาร และโขงเจียม วัดได้ ๓.๒๓.
๗.๐๐ ๔.๒๓ ๓.๙๙ ๔.๑๘ และ ๕.๐๑ เมตร ตามลำดับ เปรียบเทียบกับตลิ่ง มีค่าเท่ากับ -๙.๕๗ -๙.๐๐ -๗.๙๗ -๘.๕๑ -๗.๘๒
และ -๙.๔๙ เมตร ตามลำดับ **แนวโน้มระดับน้ำท่า** สถานีเชียงแสน มีแนวโน้มระดับน้ำ **ทรงตัว** สถานีเชียงคาน สถานีหนองคาย
สถานีนครพนม สถานีมุกดาหาร และ สถานีอุบลราชธานี มีแนวโน้มระดับน้ำ **ลดลง**

ระดับน้ำและคุณภาพน้ำของกลุ่มน้ำสงขลา กลุ่มน้ำทะเลสาบสงขลา ปัจจุบันสถานการณ์น้ำในลำน้ำโดยทั่วไปยังคงอยู่ในภาวะปกติ
(ระดับน้ำต่ำกว่าระดับตลิ่งต่ำสุด)ระดับน้ำในลำน้ำส่วนใหญ่มีแนวโน้มเพิ่มขึ้น สถานการณ์น้ำท่า (๒๐ พ.ย- ๒๔ พ.ย.๒๕๕๙)
(ที่มา: กรมชลประทาน) สถานีคลองลำ อ.ศรีนครินทร์ จ.พัทลุง สถานีคลองน่วย อ เมือง จ.พัทลุง สถานีคลองหvae อ.หาดใหญ่
จ.สงขลา สถานีคลองอู่ตะเภา อ.หาดใหญ่ จ.สงขลา สถานีคลองอู่ตะเภา อ.คลองหอยโข่ง จ.สงขลา สถานีคลองอู่ตะเภา อ.สะเดา
จ.สงขลา วัดปริมาณน้ำได้ ๖.๔๕ ๐.๔๐ ๑.๙๐. ๒๕.๕๐ ๑๖.๗๓ และ ๑๐.๕๐ ลบม/วินาที

สถานีตรวจวัดระดับน้ำ (CCTV) ณ วันที่ ๒๒ พฤศจิกายน ๒๕๕๙ การตรวจวัดระดับน้ำจากกล้อง (CCTV) ระดับน้ำส่วนใหญ่อยู่ในเกณฑ์ปกติ

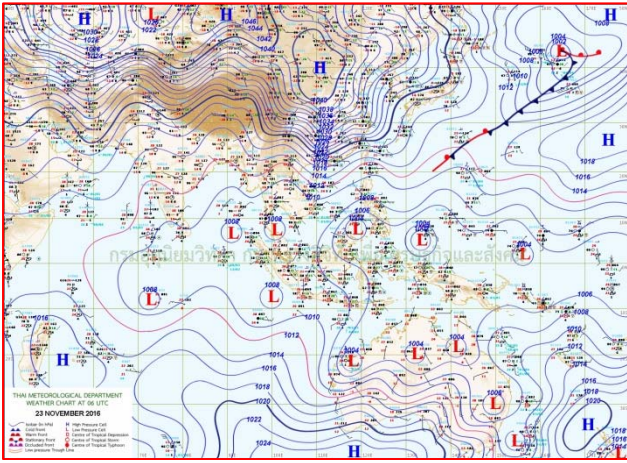
จังหวัด	สถานที่ตั้งกล้อง	แม่น้ำ/ลำน้ำ	วิกฤติ	วิกฤติ	ระดับน้ำ (ม.รทก.)			สถานการณ์	หมายเหตุ
			น้ำแล้ง	น้ำท่วม	พ.ศ.2558				
			ระดับน้อยกว่า	ระดับมากกว่า	22 พ.ย.	23 พ.ย.	24 พ.ย.		
จ.นครสวรรค์	หาดเสลา อ.เก้าเลี้ยว	ปิง	-	32.53	27.97	27.97	27.97	น้ำปกติ	↔
จ.ลำปาง	วัดเกาะวาลูการาม อ.เมือง	วัง	230.09	234.50	229.93	229.93	229.88	น้ำปกติ	↓
จ.สุโขทัย	สะพานศรีรัตนาลัย อ.ศรีรัตนาลัย	ยม	60.14	71.78	62.00	62.30	62.20	น้ำปกติ	↓
จ.สุโขทัย	สะพานพระแม่ย่า อ.เมือง	ยม	42.48	48.59	44.45	44.35	44.50	น้ำปกติ	↑
จ.พิจิตร	สะพานบ้านโพธิ์ทะเล อ.เมือง	ยม	21.84	31.63	28.40	28.40	28.40	น้ำปกติ	↔
จ.พิษณุโลก	สะพานบางระกำ อ.บางระกำ	ยม	31.73	37.23	33.70	33.70	33.70	น้ำปกติ	↔
จ.อุตรดิตถ์	สะพานท่าเสา อ.เมือง	น่าน	49.22	56.91	53.40	53.50	53.30	น้ำปกติ	↓
จ.น่าน	สะพานนครน่านพัฒนา อ.เมือง		192.17	197.73	192.20	192.30	192.25	น้ำปกติ	↓
จ.พิษณุโลก	สะพานสุพรรณกัลยา อ.เมือง	น่าน	33.98	44.52	35.10	35.20	35.20	น้ำปกติ	↔
จ.อุตรธานี	สถานีห้วยหลวง อ.เมือง	โขง	-	-	167.90	167.90	167.90	น้ำปกติ	↔
จ.นครพนม	เทศบาล ต.นาแก อ.นาแก	ห้วยน้ำก่ำ/โขงอีสาน	139.05	142.42	142.73	142.73	142.78	น้ำปกติ	↑
จ.ขอนแก่น	บ้านเหล่ากุ่ม อ.เมือง	ชี	142.78	149.71	147.00	147.00	147.00	น้ำปกติ	↔
จ.บุรีรัมย์	สตึก อ.สตึก	มูล	123.13	128.76	130.45	130.45	130.45	น้ำปกติ	↔
จ.สิงห์บุรี	เชิงสะพานสิงห์บุรี อ.เมือง	เจ้าพระยา	3.45	11.50	4.20	3.70	3.25	น้ำปกติ	↓
จ.พระนครศรีอยุธยา	อ.เสนา	น้อย/เจ้าพระยา	2.00	5.00	1.50	1.30	1.10	น้ำปกติ	↓
จ.ชัยนาท	บ้านเนินไผ่ อ.มโนรมย์	เจ้าพระยา	-	-	5.50	5.50	5.50	น้ำปกติ	↔
จ.อ่างทอง	บ้านยางมณี อ.โพธิ์ทอง	เจ้าพระยา	-	9.11	4.81	4.71	4.81	น้ำปกติ	↑
จ.ลพบุรี	บ้านบางขี้ อ.เมือง	เจ้าพระยา	-	10.75	3.90	4.15	4.05	น้ำปกติ	↓
จ.พระนครศรีอยุธยา	บ้านป้อม อ.พระนครศรีอยุธยา	เจ้าพระยา	-	-	0.55	0.25	0.30	น้ำปกติ	↑
จ.อุทัยธานี	เชิงสะพานบริรักษ์ อ.เมือง	สะแกกรัง	15.16	19.90	6.50	6.50	6.40	น้ำปกติ	↓
จ.สมุทรสาคร	ท่าฉลอม อ.เมือง	ท่าจีน	-8.91	-0.91	-0.99	-0.99	-0.99	น้ำปกติ	↔
จ.สมุทรสาคร	สะพานข้ามแม่น้ำท่าจีน3 อ.เมือง	ท่าจีน	-5.11	0.57	-0.59	-0.24	-0.34	น้ำปกติ	↓
จ.สุพรรณบุรี	สะพานวัดพระรูป อ.เมือง	ท่าจีน	-1.26	2.75	2.79	2.79	2.64	น้ำปกติ	↓
จ.สุพรรณบุรี	สะพานข้ามแม่น้ำท่าจีนทางหลวง3365 อ.สามชุก	ท่าจีน	1.55	5.18	4.76	4.76	4.66	น้ำปกติ	↓
จ.ชัยนาท	สะพานสามง่าม-ท่าโบสถ์ อ.หันคา	ท่าจีน	10.69	12.83	12.22	12.17	12.22	น้ำปกติ	↑
จ.พระนครศรีอยุธยา	สะพานปรีดี อ.พระนครศรีอยุธยา	เจ้าพระยา	-	-	-0.60	-0.80	-0.70	น้ำปกติ	↑
จ.ฉะเชิงเทรา	เชิงสะพานฉะเชิงเทรา อ.เมือง	เจ้าพระยา	-0.01	1.90	-0.30	-0.30	-0.10	น้ำปกติ	↑
จ.จันทบุรี	ตรงข้ามวัดจันทนาราม อ.เมือง	จันทบุรี/ ชายฝั่งทะเลตะวันออก	0.20	3.73	0.60	0.65	0.80	น้ำปกติ	↑
จ.เพชรบุรี	เทศบาลเมืองเพชรบุรี อ.เมือง	เพชรบุรี	-	3.18	0.70	0.70	1.00	น้ำปกติ	↑
จ.ประจวบคีรีขันธ์	ร.ร.อนุบาลบางสะพาน อ.บางสะพาน	คลองบางสะพาน/ ชายฝั่งทะเลตะวันตก	-	3.30	0.30	0.30	0.65	น้ำปกติ	↑
จ.สงขลา	สถานีคลองอู่ตะเภาตอนล่าง อ.หาดใหญ่	ทะเลสาบสงขลา	-	-	0.40	0.45	0.60	น้ำปกติ	↑
จ.พัทลุง	สถานีคลองตะโหมด อ.ตะโหมด	ทะเลสาบสงขลา	-	-	22.40	22.40	22.40	น้ำปกติ	↔
จ.พัทลุง	นาท่อม อ.เมือง	ทะเลสาบสงขลา	-	-	20.30	20.30	20.30	น้ำปกติ	↔
จ.พัทลุง	ลำปำ อ.เมือง	ทะเลสาบสงขลา	-	-	-1.35	-1.40	-1.40	น้ำปกติ	↔

ปริมาณน้ำฝนสูงสุด (มม.)

จังหวัด	๑๙ พ.ย.๕๙	๒๐ พ.ย.๕๙	๒๑ พ.ย.๕๙	๒๒ พ.ย.๕๙	๒๓ พ.ย.๕๙
จ.นครสวรรค์	-	-	-	-	๑๑.๙
จ.ชัยนาท	-	-	-	-	๓.๔
จ.พระนครศรีอยุธยา	-	-	-	-	๓๓.๗
จ.สุพรรณบุรี	-	-	-	-	๒.๖
จ.ลพบุรี	-	-	-	-	๓.๐
จ.กาญจนบุรี	-	-	-	-	๐.๓
จ.ราชบุรี	๒.๒	๔.๖	-	-	๒.๓
จ.นครปฐม	-	-	-	-	๒.๐
จ.นนทบุรี	-	-	-	-	-
จ.ปทุมธานี	๓.๒	๑.๘	-	-	๔.๗
จ.สมุทรปราการ	๒๗.๑	๐.๒	-	-	๔๖.๕-
จ.นครนายก	๗.๘	๘.๓	-	๑๕.๔	๒๑.๙
จ.ปราจีนบุรี	๒.๘	-	-	๑.๒	๐.๖
จ.สระแก้ว	๑.๕	๗.๖	๓๗.๖	-	๑.๕
จ.ฉะเชิงเทรา	๑๒.๕	๘.๕	๔.๓	-	๑๕.๕
จ.ชลบุรี	๒๔.๗	๑๘.๘	๑.๔	-	๔๕.๔
จ.ระยอง	๑๔.๕	๑๖.๑	๔.๐	๙.๐	๓๒.๒
จ.จันทบุรี	๕๔.๐	๑๕.๐	-	-	๕๐.๐
จ.ตราด	๒๙.๗	๑.๒	-	๒.๖	๓๓.๔
จ.เพชรบุรี	๑๖.๔	-	-	-	๑๐.๐
จ.ประจวบคีรีขันธ์	๑๔.๑	-	-	๒.๓	๒.๔
จ.ชุมพร	๔๕.๐	๒๒.๗	-	-	๓๐.๑
จ.สุราษฎร์ธานี	๓๕.๐	๓๕.๐	-	๒๐.๐	๖๒.๐
จ.นครศรีธรรมราช	๒๙.๘	๓๓.๘	๒๐.๐	๔๓.๕	๓๐.๐
จ.พัทลุง	๑๓.๗	-	-	๔๓.๕	-
จ.สงขลา	๔๑.๕	๒๔.๔	๔.๐	๒๔.๒	๓๒.๘
จ.ปัตตานี	๒๒.๑	๕๐.๑	-	-	๒.๐
จ.ยะลา	๑๒.๐	-	-	๑๗.๑	-
จ.นราธิวาส	๒๗.๙	๑๒๕.๐	-	-	-
จ.ระนอง	๒.๒	-	๑๓.๒	-	-
จ.พังงา	-	๓๘.๐	๐.๙	๑๒.๖	๕๕.๗
จ.กระบี่	๙.๙	๑๗.๓	-	๗.๖	๑๖.๘
จ.ภูเก็ต	๔๖.๒	๙.๖	-	๒๒.๐	๒๕.๒
จ.ตรัง	-	-	-	๒๑.๗	๑๗.๗
จ.สตูล	๓๕.๑	๙.๘	๔.๐	๙.๐	๔.๑

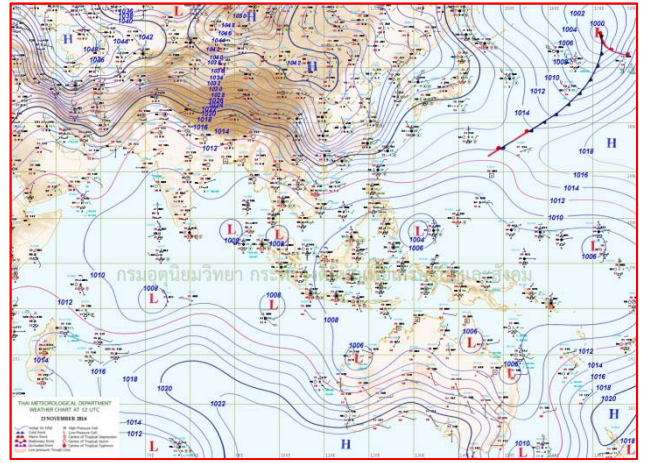


แผนที่อากาศ



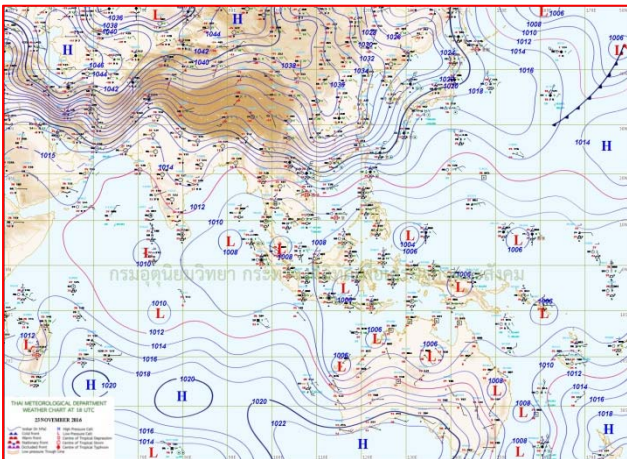
๒๓ พ.ย.๕๙ เวลา ๑๓:๐๐ น.

๑



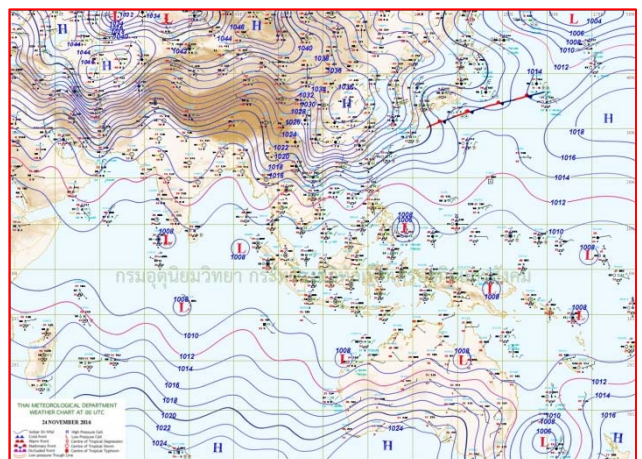
๒๓ พ.ย.๕๙ เวลา ๑๙:๐๐ น.

๒



๒๔ พ.ย.๕๙ เวลา ๐๑:๐๐ น.

๓



๒๔ พ.ย ๕๙ เวลา ๐๗:๐๐ น.

๔

รายงานปริมาณน้ำฝนจากกรมอุตุนิยมวิทยา

วันที่ 24 พฤศจิกายน 2559

รายงานฝน เวลา 07.00 น.ของวันที่ 23 พฤศจิกายน 2559

สถานีอุตุนิยมวิทยา					ปริมาณน้ำฝน24 ชม.(mm)	ปริมาณน้ำฝนสะสม(mm.)								
ภาคเหนือ					สูงสุด ของประเทศ	45.4	5,739.9	ภาคใต้ฝั่งตะวันออก						
สถานีอุตุนิยมวิทยา	ปริมาณน้ำฝน24 ชม.(mm)	ปริมาณน้ำฝนสะสม(mm.)	ปริมาณฝน พ.ย. (mm.)	สถานะฝนสะสม ปัจจุบันเทียบกับค่าเฉลี่ย 30 ปี	สูงสุด ของภาคเหนือ	-	1,853.7	สถานีอุตุนิยมวิทยา	ปริมาณน้ำฝน24 ชม.(mm)	ปริมาณน้ำฝนสะสม(mm.)	ปริมาณฝน (mm.)	สถานะฝนสะสม ปัจจุบันเทียบกับค่าเฉลี่ย 30 ปี		
					สูงสุด ของภาคกลาง	33.7	2,082.6							
แม่ฮ่องสอน	ไม่มีฝน	1,119.6	44.9	ต่ำกว่า	สูงสุด ของภาคตะวันออกเฉียงเหนือ	18.0	2,381.3	เพชรบุรี	10.0	1,115.6	93.8	สูงกว่า		
ดอยอ่างขาง	ไม่มีฝน	1,679.1	***	***	สูงสุด ของภาคใต้ฝั่งตะวันออก	26.5	1,989.3	หนองพลับ สกษ.	ไม่มีฝน	1,088.0	125.0	สูงกว่า		
เชียงใหม่	ไม่มีฝน	1,853.7	59.2	สูงกว่า	สูงสุด ของภาคใต้ฝั่งตะวันตก	37.6	5,739.9	หัวหิน	ไม่มีฝน	829.6	101.2	ต่ำกว่า		
เชียงใหม่ สกษ.	ไม่มีฝน	1,470.6	56.8	ต่ำกว่า	ภาคตะวันออกเฉียงเหนือ				ประจวบคีรีขันธ์	-	1,114.0	154.5	ต่ำกว่า	
ทุ่งช้าง	ไม่มีฝน	1,481.2	20.5	ต่ำกว่า	สถานีอุตุนิยมวิทยา	ปริมาณน้ำฝน24 ชม.(mm)	ปริมาณน้ำฝนสะสม(mm.)	ปริมาณฝน (mm.)	สถานะฝนสะสม ปัจจุบันเทียบกับค่าเฉลี่ย 30 ปี	ชุมพร	6.5	1,229.7	287.9	ต่ำกว่า
พะเยา	-	1,069.8	37.3	ต่ำกว่า						สวี สกษ.	15.2	1,246.2	352.1	ต่ำกว่า
หัววังผา	ไม่มีฝน	1,695.5	27.6	สูงกว่า	เลย สกษ.	ไม่มีฝน	1,237.7	18.8	สูงกว่า	สุราษฎร์ธานี	7.7	942.5	329.9	ต่ำกว่า
เด่น	ไม่มีฝน	1,158.9	34.9	สูงกว่า	หนองคาย	-	2,028.8	15.2	สูงกว่า	นครศรีธรรมราช	9.2	1,297.3	631.2	ต่ำกว่า
แม่สะเรียง	ไม่มีฝน	982.3	22.1	ต่ำกว่า	เลย	ไม่มีฝน	1,394.9	20.0	สูงกว่า	นครศรีธรรมราช สกษ.	4.1	1,520.0	623.5	ต่ำกว่า
แม่ใจ สกษ.	-	-	50.7	ต่ำกว่า	อุดรธานี	ไม่มีฝน	1,471.1	10.3	สูงกว่า	สุราษฎร์ธานี สกษ.	26.5	1,130.8	526.1	ต่ำกว่า
เชียงใหม่	ไม่มีฝน	1,172.9	53.9	สูงกว่า	สกลนคร สกษ.	2.5	1,391.7	5.4	ต่ำกว่า	พระแสง สอท.	ไม่มีฝน	1,622.7	180.1	ต่ำกว่า
ลำปาง	-	1,097.9	29.5	สูงกว่า	สกลนคร	1.7	1,345.7	11.9	ต่ำกว่า	ฉวาง	-	1,989.3	203.9	สูงกว่า
ลำพูน	ไม่มีฝน	1,307.0	44.1	สูงกว่า	นครพนม	7.2	2,381.3	9.7	สูงกว่า	พัทลุง สกษ.	ไม่มีฝน	1,122.6	465.8	ต่ำกว่า
แพร่	-	1,383.5	25.6	สูงกว่า	นครพนม สกษ.	ไม่มีฝน	1,669.1	17.4	ต่ำกว่า	สงขลา	0.3	1,249.4	545.9	ต่ำกว่า
น่าน	ไม่มีฝน	1,411.8	18.1	สูงกว่า	หนองบัวลำภู	ไม่มีฝน	1,537.8	***	***	หาดใหญ่	1.2	924.8	317.1	ต่ำกว่า
น่าน สกษ.	ไม่มีฝน	1,386.8	23.5	สูงกว่า	ขอนแก่น	ไม่มีฝน	1,367.4	15.9	สูงกว่า	ดอนขันธ์ สกษ.	ไม่มีฝน	1,373.3	428.7	ต่ำกว่า
ลำปาง สกษ.	-	1,147.8	45.1	สูงกว่า	มหาสารคาม	ไม่มีฝน	1,729.8	18.1	สูงกว่า	สะเดา	0.9	866.9	242.1	ต่ำกว่า
อุดรดิตถ์	ไม่มีฝน	1,355.8	26.7	ต่ำกว่า	มุกดาหาร	5.8	1,307.1	13.3	ต่ำกว่า	ปัตตานี	ไม่มีฝน	1,084.3	406.6	สูงกว่า
สุโขทัย	ไม่มีฝน	1,232.2	6.0	ต่ำกว่า	กาฬสินธุ์	ไม่มีฝน	1,461.8	21.1	สูงกว่า	นราธิวาส	ไม่มีฝน	1,466.1	554.9	สูงกว่า
ศรีสะเกษ สกษ.	ไม่มีฝน	1,377.8	25.4	สูงกว่า	ชัยภูมิ	-	1,272.5	19.0	สูงกว่า	ภาคใต้ฝั่งตะวันตก				
นลัมสีก	ไม่มีฝน	1,082.3	13.9	สูงกว่า	ร้อยเอ็ด สกษ.	13.2	1,549.4	16.4	สูงกว่า	สถานีอุตุนิยมวิทยา	ปริมาณน้ำฝน24 ชม.(mm)	ปริมาณน้ำฝนสะสม(mm.)	ปริมาณฝน (mm.)	สถานะฝนสะสม ปัจจุบันเทียบกับค่าเฉลี่ย 30 ปี
แม่สอด	ไม่มีฝน	1,187.3	23.7	ต่ำกว่า	ร้อยเอ็ด	5.2	1,487.4	15.2	สูงกว่า					
ตาก	ไม่มีฝน	1,148.5	54.6	สูงกว่า	อุบลราชธานี (ศูนย์ฯ)	0.4	1,899.1	22.6	สูงกว่า	ระนอง	ไม่มีฝน	4,783.20	164.80	สูงกว่า
เชียงใหม่	ไม่มีฝน	1,121.8	48.0	สูงกว่า	อุบลราชธานี สกษ.	2.3	1,617.9	26.0	ต่ำกว่า	ตะกั่วป่า	-	5,739.90	250.20	สูงกว่า
พิษณุโลก	ไม่มีฝน	1,372.3	33.4	สูงกว่า	ศรีสะเกษ	2.5	1,345.3	37.1	ต่ำกว่า	กระบี่	16.8	2,224.70	179.70	สูงกว่า
เพชรบูรณ์	-	1,040.5	11.6	ต่ำกว่า	ท่าพระ สกษ.	ไม่มีฝน	1,320.1	12.1	สูงกว่า	ภูเก็ต	0.2	2,491.50	177.40	สูงกว่า
กำแพงเพชร	ไม่มีฝน	1,166.4	42.0	ต่ำกว่า	กาฬสินธุ์	ไม่มีฝน	1,461.8	21.1	สูงกว่า	ภูเก็ต (ศูนย์ฯ)	25.2	3,781.70	207.80	สูงกว่า
อุ้มผาง	ไม่มีฝน	1,370.9	25.2	ต่ำกว่า	ชัยภูมิ	-	1,272.5	19.0	สูงกว่า	เกาะลันตา	37.6	2,465.40	147.10	สูงกว่า
พิจิตร สกษ.	ไม่มีฝน	1,168.9	23.1	ต่ำกว่า	ร้อยเอ็ด	5.2	1,487.4	15.2	สูงกว่า	ตรัง	17.7	2,268.20	203.90	สูงกว่า
ดอนขุ่ยเซอร์ สกษ.	ไม่มีฝน	1,622.9	54.0	สูงกว่า	อุบลราชธานี	1.7	1,345.7	11.9	ต่ำกว่า	สตูล	4.6	1,730.90	223.90	สูงกว่า
วิเชียรบุรี	-	1,077.8	20.3	ต่ำกว่า	ไฮโคชัย	15.7	1,003.6	29.4	ต่ำกว่า	สรุปปริมาณฝนมาก				
ภาคกลาง					ปากช่อง สกษ.	2.2	759.4	31.3	ต่ำกว่า	สถานีอุตุนิยมวิทยา	ปริมาณน้ำฝน24 ชม.(mm)	ปริมาณน้ำฝนสะสม(mm.)	ปริมาณฝน (mm.)	สถานะฝนสะสม ปัจจุบันเทียบกับค่าเฉลี่ย 30 ปี
สถานีอุตุนิยมวิทยา	ปริมาณน้ำฝน24 ชม.(mm)	ปริมาณน้ำฝนสะสม(mm.)	ปริมาณฝน พ.ย. (mm.)	สถานะฝนสะสม ปัจจุบันเทียบกับค่าเฉลี่ย 30 ปี	นางรอง	18.0	1,298.0	37.2	สูงกว่า	1	พัทธยา	45.4	1,355.4	
นครสวรรค์	5.7	1,503.6	27.4	สูงกว่า	บุรีรัมย์	1.7	1,361.4	19.9	ต่ำกว่า	2	เกาะลันตา	37.6	2,465.4	
ตากฟ้า สกษ.	7.0	1,291.5	32.6	สูงกว่า	ภาคตะวันออก				3	สัตหีบ	35.2	1,458.1		
ชัยนาท สกษ.	3.4	1,228.4	37.9	สูงกว่า	สถานีอุตุนิยมวิทยา	ปริมาณน้ำฝน24 ชม.(mm)	ปริมาณน้ำฝนสะสม(mm.)	ปริมาณฝน (mm.)	สถานะฝนสะสม ปัจจุบันเทียบกับค่าเฉลี่ย 30 ปี	4	พระนครศรีอยุธยา	33.7	996.1	
อุทัยธานี	0.2	1,059.6	37.1	ต่ำกว่า	นครนายก	5.3	3,056.3	***	***	5	ระยอง	32.2	1,303.9	
พระนครศรีอยุธยา	33.7	996.1	***	***	ปราจีนบุรี	ไม่มีฝน	1,726.9	31.7	สูงกว่า	ปริมาณฝนสูงสุด	พัทธยา	45.4	1,355.4	
บัวชุม	0.5	1,140.1	22.1	สูงกว่า	กบินทร์บุรี	ไม่มีฝน	1,700.4	29.1	สูงกว่า	ฝนสะสมสูงสุด	ตะกั่วป่า	-	5,739.9	
ปทุมธานี สกษ.	ไม่มีฝน	1,019.8	33.1	สูงกว่า	สระแก้ว	1.5	1,450.0	26.5	สูงกว่า	ศูนย์ป้องกันวิกฤตการณ์พายุกรรณ				
สมุทรปราการ สกษ.	21.8	2,060.8	***	***	ฉะเชิงเทรา	15.5	1,314.8	22.9	สูงกว่า	ศูนย์เมขลา				
ทองผาภูมิ	ไม่มีฝน	1,328.9	25.6	ต่ำกว่า	ชลบุรี	22.0	1,463.2	48.8	สูงกว่า					
สุพรรณบุรี	-	1,088.5	44.1	สูงกว่า	เกาะสีชัง	-	1,014.0	60.6	ต่ำกว่า					
ลพบุรี	3.0	1,105.2	33.1	ต่ำกว่า	พัทลุง	45.4	1,355.4	72.1	ต่ำกว่า					
อุทธร สกษ.	2.6	849.3	42.2	ต่ำกว่า	ลจัญประเทศ	ไม่มีฝน	980.8	35.5	ต่ำกว่า					
สนามบินสุวรรณภูมิ	ฝนเล็กน้อย	856.4	27.6	ต่ำกว่า	แหลมฉบัง	-	61.4	33.6	ต่ำกว่า					
สมุทรสงคราม	0.6	583.3	***	***	สัตหีบ	35.2	1,458.1	76.1	สูงกว่า					
กาญจนบุรี	0.3	1,193.2	58.6	สูงกว่า	ระยอง	32.2	1,303.9	50.8	สูงกว่า					
นครปฐม	0.4	790.6	64.5	ต่ำกว่า	หัวหิน	21.4	1,616.7	97.9	ต่ำกว่า					
กรุงเทพฯ บางนา สกษ.	1.6	2,082.6	63.5	สูงกว่า	จันทบุรี	-	3,407.6	54.5	สูงกว่า					
กรุงเทพฯ ท่าเรือคลองเตย	0.5	1,970.9	44.0	สูงกว่า	พัลวัน สกษ.	-	3,577.1	66.9	ต่ำกว่า					
กรุงเทพฯ เขมหนานนคร	1.3	1,968.7	49.5	สูงกว่า	ตราด	13.4	5,706.9	73.6	สูงกว่า					
สนามบินดอนเมือง	0.6	-	37.0	ต่ำกว่า										
ปาร์ก	-	1,317.5	44.1	สูงกว่า										
ราชบุรี	2.3	1,236.7	22.9	ต่ำกว่า										

สัญลักษณ์ ***ไม่มีข้อมูล - ยังไม่ได้รับรายงาน/ไม่มีข้อมูล/ไม่มีฝน

หมายเหตุ ได้รับรายงานเพิ่มเติมโดยการบันทึกของเจ้าหน้าที่เป็นรายวัน ณ เวลา 07:00 น.

ปริมาณฝนสูงสุดรายวันเท่ากับ 62.0 มม. ที่ อ.ชัยบุรี จ.สุราษฎร์ธานี

รายงานสรุปสภาพน้ำในอ่างเก็บน้ำขนาดใหญ่และขนาดกลาง

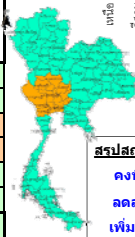
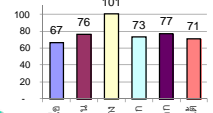
รายงานสถานการณ์ ณ วันที่ 24 พฤศจิกายน 2559

ปริมาณน้ำในอ่างที่ใช้การได้ในสัปดาห์นี้ + มากกว่า / - น้อยกว่า สัปดาห์ก่อน

97.11 ล้าน ลบ.ม.

สรุปสถานการณ์ปริมาณน้ำในอ่างเก็บน้ำที่ใช้ในทุกกิจกรรมทั่วประเทศ น้อยกว่าปริมาณน้ำที่เหลือในอ่าง เมื่อเทียบกับสัปดาห์ก่อน สถานการณ์อยู่ระหว่างเก็บกักน้ำ

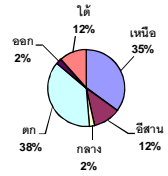
% ปริมาณน้ำรวมและเฉลี่ยภาคปัจจุบัน



สรุปสถานการณ์ปริมาณน้ำในอ่าง

คงที่	5	อ่าง
ลดลง	12	อ่าง
เพิ่มขึ้น	21	อ่าง

ปริมาณน้ำรวมทั้งประเทศ 70,921 ล้าน ลบ.ม. (100%)



เปรียบเทียบปริมาณน้ำรวมทั่วประเทศ ปัจจุบัน

ปี 59 และ ปี 58

วันที่ 24 พฤศจิกายน 2559 เท่ากับ

50,794 ล้าน ลบ.ม. หรือ เท่ากับ

72%

วันที่ 24 พฤศจิกายน 2558 เท่ากับ

41,023 ล้าน ลบ.ม. หรือ เท่ากับ

58%

ภาค	สถานการณ์ปริมาณน้ำในอ่าง				ปริมาณน้ำเปลี่ยนแปลง (ล้าน ม.³)	สถานะ
	ลดลง (แห่ง)	คงที่ (แห่ง)	เพิ่มขึ้น (แห่ง)	รวม (แห่ง)		
ภาคเหนือ	3	-	4	7	64.00	ปริมาณน้ำในอ่างเก็บน้ำเพิ่มขึ้น
ภาคตะวันออกเฉียงเหนือ	4	3	5	12	18.00	ปริมาณน้ำในอ่างเก็บน้ำเพิ่มขึ้น
ภาคกลาง	2	1	-	3	-10.00	ปริมาณน้ำในอ่างเก็บน้ำลดลง
ภาคตะวันตก	1	-	1	2	-3.00	ปริมาณน้ำในอ่างเก็บน้ำลดลง
ภาคตะวันออก	-	-	9	10	19.11	ปริมาณน้ำในอ่างเก็บน้ำเพิ่มขึ้น
ภาคใต้	2	1	2	4	9.00	ปริมาณน้ำในอ่างเก็บน้ำเพิ่มขึ้น
รวมทั้งประเทศ	12	5	21	38	97.11	ปริมาณน้ำในอ่างเก็บน้ำเพิ่มขึ้น

ภาค	อ่างเก็บน้ำ	ความจุที่เก็บกัก (ล้าน ม.³)	ปริมาณน้ำที่ใช้งานได้ (ล้าน ม.³)	ใช้การได้จริง (ล้าน ม.³)	ปริมาณน้ำรวม วันที่ 24 พฤศจิกายน 2558 (ล้าน ม.³)	%	ปัจจุบัน วันที่ 24 พฤศจิกายน 2559		สัปดาห์ก่อน วันที่ 18 พฤศจิกายน 2559		ปริมาณน้ำ + เพิ่มขึ้น (ล้าน ม.³)	สถานการณ์				
							ปริมาณน้ำรวม (ล้าน ม.³)	%	ปริมาณน้ำรวม (ล้าน ม.³)	%						
ภาคเหนือ (7)																
ภูมิพล (2)	ตาก	13,462	3,800	9,662	5,033	37%	7,205	54%	3,405	25%	7,143	53%	3,343	25%	62.00	เพิ่มขึ้น
สิริกิติ์ (2)	ลพบุรี	9,510	2,850	6,660	4,882	51%	7,744	81%	4,894	51%	7,732	81%	4,882	51%	12.00	เพิ่มขึ้น
แม่กลอง	เชียงใหม่	265	12	253	74	28%	176	66%	164	62%	174	66%	162	61%	2.00	เพิ่มขึ้น
แม่กลอง	เชียงใหม่	263	14	249	29	11%	110	42%	96	37%	109	41%	95	36%	1.00	เพิ่มขึ้น
กสิกรรม	ลำปาง	106	3	103	25	24%	91	86%	88	83%	95	90%	92	87%	-4.00	ลดลง
กสิกรรม	ลำปาง	170	6	164	26	15%	182	107%	176	104%	189	111%	183	108%	-7.00	ลดลง
แควน้อย	พิษณุโลก	939	43	896	409	44%	960	102%	917	98%	962	102%	919	98%	-2.00	ลดลง
รวมภาคเหนือ	34.85%	24,715	6,728	17,987	10,478	42%	16,468	67%	9,740	39%	16,404	66%	9,676	39%	64.00	เพิ่มขึ้น
ภาคตะวันออกเฉียงเหนือ (12)																
บ้านหลวง	อุดรธานี	136	7	129	41	30%	110	81%	103	76%	111	82%	104	76%	-1.00	ลดลง
บ้านจวน	สกลนคร	520	45	475	210	40%	281	54%	236	45%	282	54%	237	46%	-1.00	ลดลง
บ้านทุ่ง	สกลนคร	165	8	157	68	41%	65	39%	57	35%	65	39%	57	35%	-	คงที่
จุฬารัตน์ (2)	ชัยภูมิ	164	37	127	84	51%	160	98%	123	75%	158	96%	121	74%	2.00	เพิ่มขึ้น
อุบลรัตน์ (2)	ขอนแก่น	2,431	581	1,850	791	33%	2,512	103%	1,931	79%	2,512	103%	1,931	79%	-	คงที่
ลำปาว	กาฬสินธุ์	1,980	100	1,880	946	48%	1,148	58%	1,048	53%	1,135	57%	1,035	52%	13.00	เพิ่มขึ้น
ลำดอง	นครราชสีมา	314	22	292	132	42%	120	38%	98	31%	119	38%	97	31%	1.00	เพิ่มขึ้น
ลำพระเพลิง	นครราชสีมา	155	1	154	89	57%	71	46%	70	45%	72	46%	71	46%	-1.00	ลดลง
มูลบน	นครราชสีมา	141	7	134	51	36%	70	50%	63	45%	71	50%	64	45%	-1.00	ลดลง
ลำน้ำพระยา	นครราชสีมา	275	7	268	101	37%	133	48%	126	46%	132	48%	125	45%	1.00	เพิ่มขึ้น
ลำน้ำระจิง	บุรีรัมย์	121	3	118	69	57%	65	54%	62	51%	65	54%	62	51%	-	คงที่
สิรินธร (2)	อุบลราชธานี	1,966	831	1,135	1,411	72%	1,662	85%	831	42%	1,657	84%	826	42%	5.00	เพิ่มขึ้น
รวมภาคตะวันออกเฉียงเหนือ	11.80%	8,369	1,649	6,720	3,993	48%	6,397	76%	4,748	57%	6,380	76%	4,730	57%	18.00	เพิ่มขึ้น
ภาคกลาง (3)																
ป่าสักชลสิทธิ์	ลพบุรี	960	3	957	592	62%	962	100%	959	100%	970	101%	967	101%	-8.00	ลดลง
ห้วยเสลา	อุทัยธานี	160	17	143	52	33%	161	101%	144	90%	163	102%	146	91%	-2.00	ลดลง
กระเสียว	สุพรรณบุรี	240	40	200	80	33%	246	103%	206	86%	246	103%	206	86%	-	คงที่
รวมภาคกลาง	1.92%	1,360	60	1,300	724	53%	1,369	101%	1,309	96%	1,379	101%	1,319	97%	-10.00	ลดลง
ภาคตะวันออก (2)																
ศรีนครินทร์ (2)	กาญจนบุรี	17,745	10,265	7,480	12,988	73%	13,652	77%	3,387	19%	13,649	77%	3,384	19%	3.00	เพิ่มขึ้น
วชิราลงกรณ (2)	กาญจนบุรี	8,860	3,012	5,848	5,413	61%	5,813	66%	2,801	32%	5,819	66%	2,807	32%	-6.00	ลดลง
รวมภาคตะวันออก	37.51%	26,605	13,277	13,328	18,401	69%	19,465	73%	6,188	23%	19,468	73%	6,191	23%	-3.00	ลดลง
ภาคใต้ (6+4)																
ขุนด่าน	นครนายก	224	5.00	219	191	85%	221	99%	216	96%	221	99%	216	96%	-	คงที่
คลองสิียด	ฉะเชิงเทรา	420	30.00	390	256	61%	271	65%	241	57%	267	64%	237	56%	4.00	เพิ่มขึ้น
บางพระ (3)	ชลบุรี	117	12.00	105	50	43%	91	78%	79	68%	89	76%	77	66%	2.00	เพิ่มขึ้น
หนองปลาไหล (3)	ระยอง	164	13.75	150	159	97%	106	65%	92	56%	103	63%	89	55%	3.00	เพิ่มขึ้น
ประแสร์ (3)	ระยอง	295	20.00	275	273	93%	230	78%	210	71%	229	78%	209	71%	1.00	เพิ่มขึ้น
มาบประชัน (3)	ระยอง	17	0.72	16	12	72%	10	59%	9	55%	9	54%	8.25	50%	0.84	เพิ่มขึ้น
หนองค้อ (3)	ระยอง	21	1.00	20	7	34%	13	61%	12	56%	12	57%	11.18	52%	0.79	เพิ่มขึ้น
คลองทราย (3)	ระยอง	79	3.00	76	76	95%	72	90%	69	86%	68	86%	64.93	82%	3.69	เพิ่มขึ้น
คลองใหญ่ (3)	ระยอง	45	3.00	42	42	92%	36	80%	33	73%	35	78%	32.42	71%	0.80	เพิ่มขึ้น
นันทนรินทร์	ปราจีนบุรี	295	19.00	276	-	0%	239	81%	220	75%	236	80%	217.00	74%	3.00	เพิ่มขึ้น
รวมภาคใต้	11.55%	1,678	107	1,570	1,067	64%	1,289	77%	1,181	70%	1,269	76%	1,162	69%	19.11	เพิ่มขึ้น
ภาคใต้ (4)																
แก่งกระจาน	เพชรบุรี	710	65	645	334	47%	368	52%	303	43%	369	52%	304	43%	-1.00	ลดลง
ปราณบุรี	ประจวบคีรีขันธ์	391	18	373	139	36%	152	39%	134	34%	149	38%	131	34%	3.00	เพิ่มขึ้น
รัชชประภา (2)	สุราษฎร์ธานี	5,639	1,352	4,287	4,932	87%	4,873	86%	3,521	62%	4,876	86%	3,524	62%	-3.00	ลดลง
บางยาง (2)	ยะลา	1,454	276	1,178	955	66%	414	28%	138	9%	404	28%	128	9%	10.00	เพิ่มขึ้น
รวมภาคใต้	11.55%	8,194	1,711	6,483	6,360	78%	5,807	71%	4,096	50%	5,798	71%	4,087	50%	9.00	เพิ่มขึ้น
รวมทั้งประเทศ	100%(38)	70,921	23,532	47,388	41,023	58%	50,794	72%	27,262	38%	50,697	71%	27,165	38%	97.11	เพิ่มขึ้น

ที่มาข้อมูล : ตารางสรุปสภาพน้ำในอ่างเก็บน้ำขนาดใหญ่ทั่วประเทศ และตารางสรุปสภาพน้ำในอ่างเก็บน้ำภาคตะวันออก กรมชลประทาน

หมายเหตุ :

- อ่างเก็บน้ำขนาดใหญ่ หมายถึง อ่างเก็บน้ำที่มีความจุตั้งแต่ 100 ล้าน ลบ.ม. ขึ้นไป
- เป็นอ่างเก็บน้ำอยู่ในความรับผิดชอบของการไฟฟ้าฝ่ายผลิตแห่งประเทศไทย(10) นอกนั้นอยู่ในความรับผิดชอบของกรมชลประทาน (28)
- เป็นอ่างเก็บน้ำขนาดกลางที่มีความสำคัญต่อการชลประทานและการประปาฯ ของลุ่มน้ำชายฝั่งทะเลตะวันออก
- ที่มา : กรมชลประทาน และการไฟฟ้าฝ่ายผลิตแห่งประเทศไทย
- จังหวัดที่มีอ่างเก็บน้ำขนาดใหญ่มีจำนวน 26 จังหวัด ไม่มี 50 จังหวัด

รท. นายถียง ระดมเก็บกักของอ่าง



ศูนย์เขื่อนฯ



ศูนย์ป้องกันวิกฤติน้ำ กรมทรัพยากรน้ำ

ลำดับของเขื่อนตามความจุ

- ศรีนครินทร์ 2.ภูมิพล 3.สิริกิติ์ 4.วชิราลงกรณ 5.รัชชประภา
- อุบลรัตน์ 7.สิรินธร 8.บางยาง 9.ลำปาว 10.ป่าสัก

ลำดับของเขื่อนตามปริมาณน้ำใช้การได้

- ภูมิพล 2.ศรีนครินทร์ 3.สิริกิติ์ 4.วชิราลงกรณ 5.รัชชประภา
- ลำปาว 7.อุบลรัตน์ 8.บางยาง 9.สิรินธร 10.ป่าสัก

นายกรัฐมนตรีกำชับบริหารจัดการน้ำตามยุทธศาสตร์ชาติ ๒๐ ปี

นายกฯกำชับ"กนช."เดินหน้าแผนยุทธศาสตร์ชาติ ๒๐ ปี สานแผนงานในหลวงร.๙ ช่วยประชาชน ชี้ต้องบริหารจัดการน้ำให้ดีถึงมือเกษตรกร ทุ่มงบฯ๘.๔ล้านบาทพัฒนาแหล่งน้ำ-อนุรักษ์ฟื้นฟูป่าประจำปีสิรินธร

ที่ตึกสันติไมตรี ทำเนียบรัฐบาล พล.อ.ประยุทธ์ จันทร์โอชา นายกรัฐมนตรี เป็นประธานการประชุมคณะกรรมการทรัพยากรน้ำแห่งชาติ(กนช.)โดยมี พล.อ.อ.ประจิน จั่นตอง รองนายกรัฐมนตรี พล.อ.ฉัตรชัย สาริกัลยะ รมว.เกษตรและสหกรณ์ และผู้ที่เกี่ยวข้องเข้าร่วมการประชุม โดยนายกรัฐมนตรี มอบนโยบายระหว่างการประชุมตอนหนึ่ง ว่า การบริหารจัดการน้ำจะต้องดำเนินการอย่างเป็นขั้นตอน จากต้นทาง กลางทาง ไปสู่ปลายทาง และจะต้องอยู่ภายใต้กรอบของสำนักงานคณะกรรมการทรัพยากรน้ำแห่งชาติ (กนช.) ตามแผนยุทธศาสตร์แห่งชาติ ๒๐ ปี เพื่อเชื่อมโยงการจัดการงบประมาณให้เกิดผลสัมฤทธิ์ และให้ประชาชนได้รับประโยชน์สูงสุด สิ่งสำคัญคือ จะต้องสร้างการรับรู้ที่เข้าใจให้กับประชาชน ไม่ให้เกิดความขัดแย้ง และดำเนินการตามแผนยุทธศาสตร์ชาติ ๒๐ ปี เพื่อสร้างความมั่นคงด้านทรัพยากรน้ำ ซึ่งทั้งหมดนี้คือแผนงานพระบาทสมเด็จพระปรมินทรมหาภูมิพลอดุลยเดชที่เพื่อประชาชนตลอดมา รัฐบาลเป็นเพียงเจ้าภาพหลักในการดำเนินการ

จากนั้นนายวรศาสน์ อภัยพงษ์ อธิบดีกรมทรัพยากรน้ำ แถลงผลการประชุมฯ ว่า ที่ประชุมเห็นชอบในหลักการแผนยุทธศาสตร์การบริหารจัดการทรัพยากรน้ำและแผนปฏิบัติการ ปี ๒๕๖๑ แผนยุทธศาสตร์การบริหารจัดการทรัพยากรน้ำในลุ่มน้ำ และแผนปฏิบัติการ ปี ๒๕๖๑ ทั้ง ๒๕ ลุ่มน้ำ โดยมอบให้หน่วยงานที่เกี่ยวข้องนำแผนดังกล่าวเสนอขอรับการสนับสนุนงบประมาณในปีงบประมาณ พ.ศ. ๒๕๖๑ นอกจากนี้ที่ประชุมยังให้ ๑๐ กระทรวง ๓๐ หน่วยงาน บริหารจัดการทรัพยากรน้ำตามแผนยุทธศาสตร์ ๒๐ ปี ไม่เช่นนั้นอาจมีปัญหาในการของบประมาณซึ่งอาจจะได้รับน้อยลง และที่ประชุมเห็นชอบการขอรับการสนับสนุนงบประมาณโครงการพัฒนาแหล่งน้ำในพื้นที่ ๖ ตำบลของอ.ท่าหลวง จ.ลพบุรี โดยให้ดำเนินการการอนุรักษ์ฟื้นฟูป่าประจำปีสิรินธรโดยใช้งบประมาณทั้งสิ้น ๘,๔๔๘,๐๐๐ บาท

“นายกรัฐมนตรีเน้นย้ำว่าน้ำจะต้องไปถึงเกษตรกรและการที่น้ำจะไปถึงเกษตรกรได้ต้องมีระบบจัดการบริหารที่ดี ซึ่งระบบกระจายน้ำเมื่อก่อนส่วนราชการจะมีการจัดทำโครงการขึ้นมา แต่ช่วงหลังไม่ได้คำนึงถึง นายกฯจึงเห็นว่าเราสร้างแหล่งน้ำกันมากแล้วดังนั้นส่วนราชการจึงต้องกลับไปทบทวนวิธีการดำเนินการให้เกิดประสิทธิภาพว่าเราบกพร่องในส่วนตัว” นายวรศาสน์กล่าว. (เดลินิวส์)

เตือนกทม.-กลาง-ใต้ฝนหนัก เหนือ-อีสานหนาวมีหมอก

กรมอุตุนิยมวิทยา รายงานลักษณะอากาศทั่วไป ภาคเหนือและภาคตะวันออกเฉียงเหนือตอนบนมีอากาศเย็นกับมีหมอกในตอนเช้า ภาคตะวันออก ภาคใต้ รวมทั้งกรุงเทพมหานครและปริมณฑลจะมีฝนฟ้าคะนองเกิดขึ้นและมีฝนตกหนักบางแห่ง พยากรณ์อากาศสำหรับประเทศไทยตั้งแต่เวลา ๐๖:๐๐ วันนี้ ถึง ๐๖:๐๐ วันพรุ่งนี้.

ภาคเหนือ ทางตอนบนของภาค อากาศเย็นถึงหนาว กับมีหมอกในตอนเช้า อุณหภูมิต่ำสุด ๑๕-๑๗ องศาเซลเซียส อุณหภูมิสูงสุด ๒๙-๓๐ องศาเซลเซียส ทางตอนล่างของภาค อากาศเย็น กับมีหมอกในตอนเช้า โดยมีฝนฟ้าคะนอง ร้อยละ ๒๐ ของพื้นที่ ส่วนมากบริเวณจังหวัดสุโขทัย พิษณุโลก กำแพงเพชร ตาก พิจิตร และเพชรบูรณ์ อุณหภูมิต่ำสุด ๑๘-๒๒ องศาเซลเซียส อุณหภูมิสูงสุด ๓๒-๓๓ องศาเซลเซียส บริเวณยอดดอยอากาศหนาวถึงหนาวจัด อุณหภูมิต่ำสุด ๓-๑๑ องศาเซลเซียส ลมตะวันออกเฉียงเหนือ ความเร็ว ๑๐-๒๕ กม./ชม.

ภาคตะวันออกเฉียงเหนือ อากาศเย็น อุณหภูมิจะลดลง ๔-๖ องศาเซลเซียส โดยมีฝนฟ้าคะนอง ร้อยละ ๒๐ ของพื้นที่ ส่วนมากบริเวณจังหวัดอุบลราชธานี ศรีสะเกษ บุรีรัมย์ สุรินทร์ และนครราชสีมา อุณหภูมิต่ำสุด ๑๘-๒๓ องศาเซลเซียส อุณหภูมิสูงสุด ๒๘-๓๑ องศาเซลเซียส บริเวณยอดภูอากาศหนาว อุณหภูมิต่ำสุด ๙-๑๒ องศาเซลเซียส ลมตะวันออกเฉียงเหนือ ความเร็ว ๑๕-๓๐ กม./ชม.

ภาคกลาง มีเมฆเป็นส่วนมาก กับมีฝนฟ้าคะนอง ร้อยละ ๔๐ ของพื้นที่ ส่วนมากบริเวณจังหวัดนครสวรรค์ อุทัยธานี ชัยนาท สุพรรณบุรี กาญจนบุรี และราชบุรี อุณหภูมิต่ำสุด ๒๑-๒๓ องศาเซลเซียส อุณหภูมิสูงสุด ๓๑-๓๓ องศาเซลเซียส ลมตะวันออกเฉียงเหนือ ความเร็ว ๑๕-๓๐ กม./ชม.

ภาคตะวันออก มีเมฆเป็นส่วนมาก กับมีฝนฟ้าคะนอง ร้อยละ ๖๐ ของพื้นที่ และมีฝนตกหนักบางแห่ง ส่วนมากบริเวณจังหวัดนครนายก ฉะเชิงเทรา ชลบุรี ระยอง จันทบุรี และตราด อุณหภูมิต่ำสุด ๒๓-๒๕ องศาเซลเซียส อุณหภูมิสูงสุด

๓๑-๓๓ อองศาเซลเซียส ลมตะวันออกเฉียงเหนือ ความเร็ว ๑๕-๓๐ กม./ชม. ทะเลมีคลื่นสูงประมาณ ๑ เมตร ห่างฝั่งคลื่นสูง ๑-๒ เมตร

ภาคใต้ (ฝั่งตะวันออก)มีเมฆมาก กับมีฝนฟ้าคะนอง ร้อยละ ๗๐ ของพื้นที่ และมีฝนตกหนักบางแห่ง ส่วนมากบริเวณ จังหวัดเพชรบุรี ประจวบคีรีขันธ์ ชุมพร สุราษฎร์ธานี และนครศรีธรรมราช อุณหภูมิต่ำสุด ๒๒-๒๕ องศาเซลเซียส อุณหภูมิสูงสุด ๓๑-๓๒ องศาเซลเซียส ลมตะวันออกเฉียงเหนือ ความเร็ว ๒๐-๓๕ กม./ชม. ทะเลมีคลื่นสูงประมาณ ๒ เมตร บริเวณที่มีฝนฟ้าคะนองคลื่นสูงมากกว่า ๒ เมตร

ภาคใต้ (ฝั่งตะวันตก)มีเมฆเป็นส่วนมาก กับมีฝนฟ้าคะนอง ร้อยละ ๖๐ ของพื้นที่ ส่วนมากบริเวณจังหวัดระนอง พังงา ภูเก็ต และกระบี่ อุณหภูมิต่ำสุด ๒๓-๒๕ องศาเซลเซียส อุณหภูมิสูงสุด ๓๒-๓๓ องศาเซลเซียส ลมตะวันออกเฉียงเหนือ ความเร็ว ๑๕-๓๐ กม./ชม. ทะเลมีคลื่นสูงประมาณ ๑ เมตร ห่างฝั่งคลื่นสูง ๑-๒ เมตร

กรุงเทพมหานครและปริมณฑล มีเมฆเป็นส่วนมาก กับมีโอกาสเกิดฝนฟ้าคะนอง ร้อยละ ๖๐ และมีฝนตกหนักบางแห่ง อุณหภูมิต่ำสุด ๒๕-๒๖ องศาเซลเซียส อุณหภูมิสูงสุด ๓๒-๓๔ องศาเซลเซียส ลมตะวันออกเฉียงเหนือ ความเร็ว ๑๕-๓๐ กม./ชม.

เขื่อนบางลางวิกฤติระดับน้ำกักเก็บเหลือ๒๘%

เขื่อนบางลางวิกฤติ ระดับน้ำกักเก็บเหลือ ๒๘% จากปริมาณความจุทั้งหมด ขอทุกฝ่ายช่วยกันประหยัด คาด ธันวาคม ๕๙ คลี่คลาย

ศูนย์ปฏิบัติการจัดสรรน้ำ สำนักอุทกวิทยาและบริหารน้ำ กรมชลประทาน รายงานสถานการณ์น้ำในเขื่อนบางลาง อ.ธารโต จ.ยะลา ประจำวันที่ ๒๔ พ.ย. ๒๕๕๙ ว่า ปัจจุบันเขื่อนมีระดับน้ำกักเก็บอยู่ที่ ๔๑๔ ล้านลูกบาศก์เมตร หรือคิดเป็นร้อยละ ๒๘ จากปริมาณความจุทั้งหมด ซึ่งปริมาณดังกล่าวถือว่าค่อนข้างน้อย เนื่องจากเป็นเกณฑ์ที่ต่ำมากหากเทียบกับช่วงเวลาเดียวกันของปี ๒๕๕๘ ที่มีระดับน้ำกักเก็บอยู่ถึง ๙๕๘ ล้านลูกบาศก์เมตร

ด้าน นายคดี ชนินันท์ หัวหน้ากองโรงไฟฟ้าเขื่อนบางลาง เปิดเผยกับสำนักข่าว ไอ.เอ็น.เอ็น. ว่า ขณะนี้ต้องยอมรับว่า สถานการณ์ของเขื่อนบางลางนั้นอยู่ในภาวะวิกฤติ ซึ่งเจ้าหน้าที่ได้มีการหารือถึงแนวทางการแก้ปัญหา ร่วมกับ พล.ท.ปิยวัฒน์ นาควานิช แม่ทัพภาค ๔ ได้ข้อสรุป คือ ให้ทำการประสานไปยังเครือข่ายภาคประชาชน ซึ่งอาศัยอยู่ในพื้นที่ลุ่มน้ำปัตตานี และ ตัวเมืองยะลาในการช่วยกันใช้น้ำอย่างประหยัด โดยจากนี้ไปคาดว่าในเดือนธันวาคม สถานการณ์น่าจะคลี่คลาย เพราะเป็นช่วงเวลาที่ภาคใต้มีฝนตกหนัก และปริมาณน้ำดังกล่าวจะสามารถช่วยเติมเต็มความจุของเขื่อน เพื่อสำรองไว้ในฤดูแล้งปีถัดไปได้ (ไอ เอ็น เอ็น)

