



รายงานการเฝ้าระวังติดตามสถานการณ์น้ำ ๒๔ ชั่วโมง

ศูนย์ป้องกันวิกฤติน้ำ กรมทรัพยากรน้ำ กระทรวงทรัพยากรธรรมชาติและสิ่งแวดล้อม
โทรศัพท์ ๐ ๒๒๘๘ ๖๖๓๑ โทรสาร ๐ ๒๒๘๘ ๖๖๒๙ <http://www.dwr.go.th>

รายงานฉบับที่ ๖๔๖/๒๕๕๙

เวลา ๐๘.๐๐ น.

วันที่ ๒๕ พฤศจิกายน ๒๕๕๙

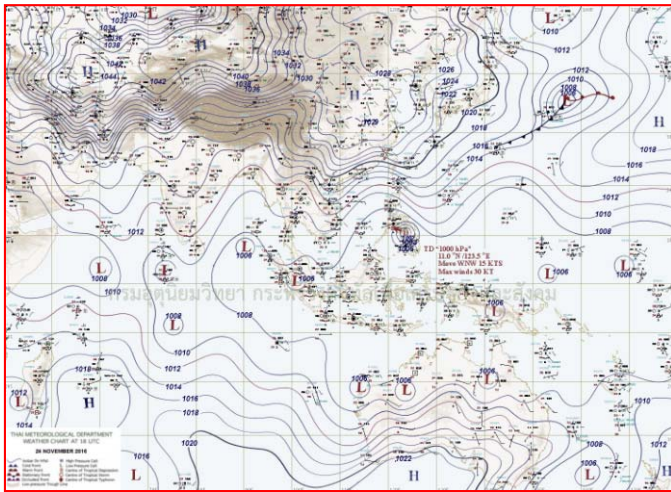
เรื่อง รายงานการเฝ้าระวังติดตามสถานการณ์น้ำ ๒๔ ชั่วโมง

เรียนรมว.ทส. เลขาธิการ รมว.ทส.ปกท.ทส. รอง ปกท.ทส. อทน. รอง อทน. และหน่วยงานที่เกี่ยวข้อง

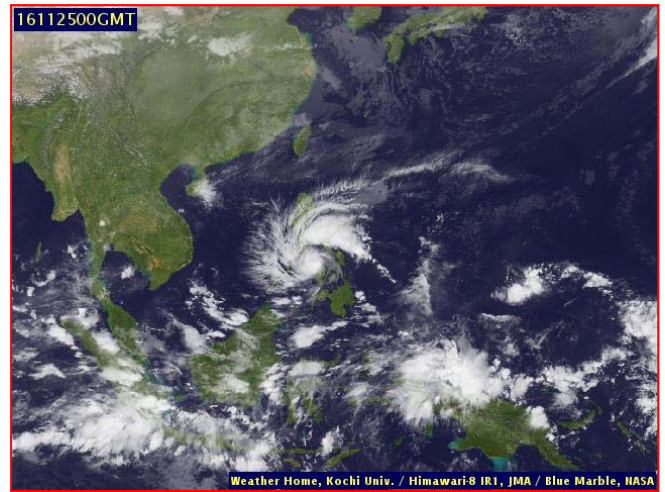
กรมทรัพยากรน้ำขอรายงานการเฝ้าระวังและติดตามสถานการณ์น้ำ ประจำวันที่ ๒๕ พฤศจิกายน ๒๕๕๙ ดังนี้

๑. สภาวะอากาศ ณ เวลา ๐๖.๐๐ น. (ที่มา: กรมอุตุนิยมวิทยา)

พยากรณ์อากาศ ๒๔ ชั่วโมงข้างหน้า ภาคเหนือและภาคตะวันออกเฉียงเหนือตอนบนมีอากาศเย็นกับมีหมอกในตอนเช้า ส่วนภาคกลาง ภาคตะวันออก ภาคใต้ รวมทั้งกรุงเทพมหานครและปริมณฑลจะมีฝนฟ้าคะนองเกิดขึ้น กับมีฝนตกหนักบางแห่งในภาคกลางและภาคใต้

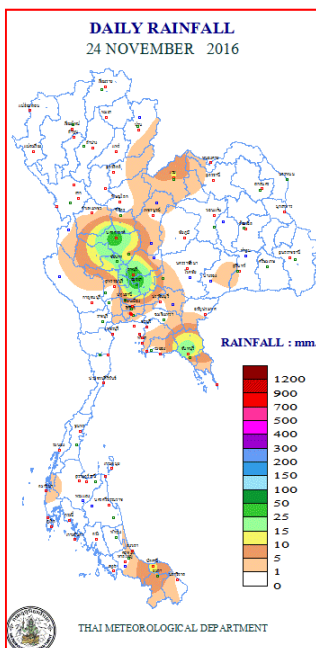


แผนที่อากาศ วันที่ ๒๕ พ.ย. ๒๕๕๙ เวลา ๐๖.๐๐ น.



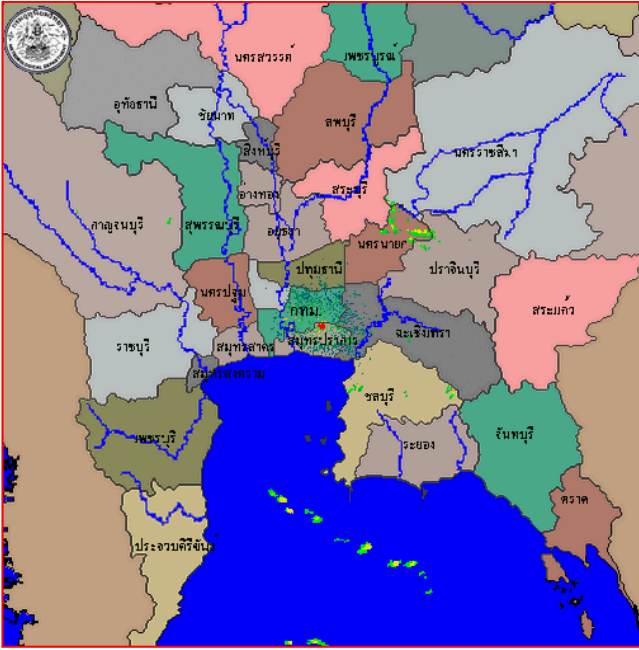
ภาพถ่ายจากดาวเทียม วันที่ ๒๕ พ.ย. ๒๕๕๙ เวลา ๐๗.๐๐ น.

๒. ปริมาณฝนสะสม ณ เวลา ๐๗.๐๐ น. (เมื่อวาน) - ๐๗.๐๐ น. (วันนี้) (ที่มา: กรมอุตุนิยมวิทยา)

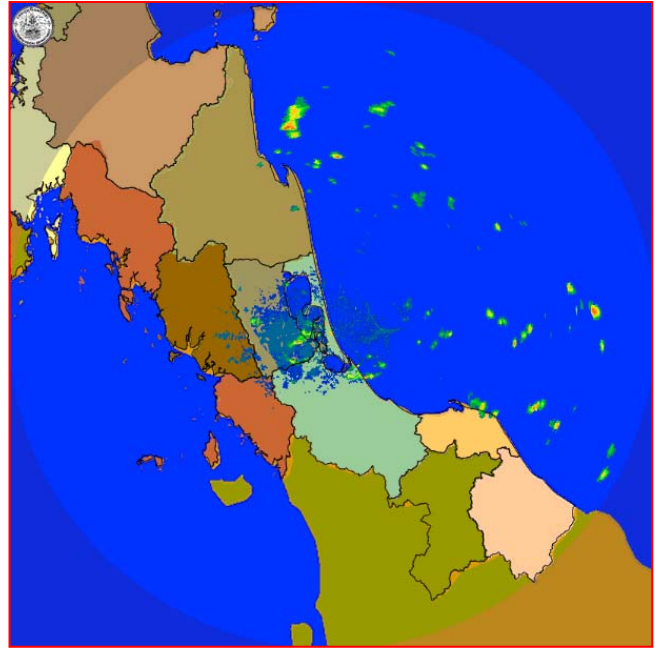


| จุดตรวจวัด | ปริมาณฝน (มม.) |
|-------------------|----------------|
| จ.นครนายก | ๓๕.๑ |
| จ.ลพบุรี | ๓๕.๐ |
| จ.นครสวรรค์ | ๓๔.๘ |
| จ.พระนครศรีอยุธยา | ๓๓.๐ |
| จ.จันทบุรี | ๒๖.๑ |
| สนามบินสุวรรณภูมิ | ๒๔.๙ |
| จ.ปัตตานี | ๑๑.๒ |

๓. เรดาร์ตรวจอากาศ ณ วันที่ ๒๕ พฤศจิกายน ๒๕๕๙ (ที่มา: กรมอุตุนิยมวิทยา)



สถานีสุวรรณภูมิ เวลา ๐๘.๓๐ น.



สถานีสงขลา เวลา ๐๘.๔๕ น.

จากเรดาร์ตรวจอากาศ จะพบว่ามีกลุ่มเมฆฝนกระจายบริเวณภาคตะวันออกเฉียงเหนือ ภาคกลาง ภาคตะวันออก และภาคใต้

๔. สถานการณ์น้ำในอ่างเก็บน้ำขนาดใหญ่ ณ วันที่ ๒๔ พฤศจิกายน ๒๕๕๙ (ที่มา: กรมชลประทาน)

สภาพน้ำในอ่างเก็บน้ำขนาดใหญ่ ปริมาณน้ำในอ่างฯ ๕๐,๖๖๔ ล้าน ลบ.ม. คิดเป็นร้อยละ ๗๒ (ปริมาณน้ำใช้การได้ ๒๗,๑๓๗ ล้าน ลบ.ม. คิดเป็นร้อยละ ๕๓) ปริมาณน้ำในอ่างฯ เทียบกับปี ๒๕๕๘ (๔๐,๘๘๒ ล้าน ลบ.ม. คิดเป็นร้อยละ ๕๘) มากกว่าปี ๒๕๕๘ จำนวน ๙,๗๘๑ ล้าน ลบ.ม. ปริมาณน้ำไหลลงอ่างฯ จำนวน ๗๑.๗๔ ล้าน ลบ.ม. ปริมาณน้ำระบายจำนวน ๕๘.๒๐ ล้าน ลบ.ม. สามารถรับน้ำได้อีก ๒๐,๐๙๓ ล้าน ลบ.ม.

| งเก็บน้ำ | ปริมาณน้ำในอ่าง | | ปริมาณน้ำใช้การได้ | | ปริมาณน้ำไหลลงอ่าง | | ปริมาณน้ำระบาย | | ปริมาณน้ำรับได้อีก (ล้าน ม. ^๓) (ความจุที่ รนส.- ปริมาณน้ำปัจจุบัน) |
|--------------------|--------------------------------|--------------|--------------------------------|-------------|--------------------------------|----------------------------------|--------------------------------|----------------------------------|--|
| | ปริมาณ (ล้าน ม. ^๓) | % น้ำเก็บกัก | ปริมาณ (ล้าน ม. ^๓) | % น้ำใช้การ | วันนี้ (ล้าน ม. ^๓) | เมื่อวาน (ล้าน ม. ^๓) | วันนี้ (ล้าน ม. ^๓) | เมื่อวาน (ล้าน ม. ^๓) | |
| ๑.ภูมิพล | ๗,๒๐๕ | ๕๔ | ๓,๔๐๕ | ๓๕ | ๑๑.๐๑ | ๙.๑๐ | ๑.๐๐ | ๑.๐๐ | ๖,๒๖๖ |
| ๒.สิริกิติ์ | ๗,๗๔๔ | ๘๑ | ๔,๘๙๔ | ๗๓ | ๗.๑๕ | ๗.๒๑ | ๔.๐๐ | ๔.๐๖ | ๒,๘๙๙ |
| ๓.จุฬารัตน์ | ๑๖๐ | ๙๗ | ๑๒๓ | ๙๗ | ๐.๑๔ | ๐.๓๕ | ๐.๐๐ | ๐.๐๐ | ๔๘ |
| ๔.อุบลรัตน์ | ๒,๕๑๒ | ๑๐๓ | ๑,๙๓๑ | ๑๐๔ | ๖.๒๔ | ๑๘.๔๐ | ๒๐.๗๘ | ๒๐.๗๑ | -๙๗ |
| ๕.ลำปาว | ๑,๑๔๘ | ๕๘ | ๑,๐๔๘ | ๕๖ | ๕.๓๐ | ๓.๑๙ | ๑.๑๔ | ๑.๑๓ | ๑,๓๐๗ |
| ๖.สิรินธร | ๑,๖๖๒ | ๘๕ | ๘๓๑ | ๗๓ | ๖.๐๖ | ๑.๕๙ | ๐.๐๐ | ๓.๓๔ | ๓๐๙ |
| ๗.ป่าสักชลสิทธิ์ | ๙๖๒ | ๑๐๐ | ๙๕๙ | ๑๐๐ | ๑.๔๔ | ๒.๓๘ | ๑.๗๘ | ๓.๕๑ | ๗๑๔ |
| ๘.ศรีนครินทร์ | ๑๓,๖๕๒ | ๗๗ | ๓,๓๘๗ | ๔๕ | ๗.๕๓ | ๖.๔๙ | ๖.๐๐ | ๖.๐๐ | ๕,๒๐๑ |
| ๙.วีรลพการณ | ๕,๘๑๓ | ๖๖ | ๒,๘๐๑ | ๔๘ | ๖.๗๓ | ๓.๗๑ | ๖.๐๒ | ๖.๐๓ | ๕,๑๘๗ |
| ๑๐.ขุนด่านปราการชล | ๒๒๑ | ๙๘ | ๒๑๖ | ๙๘ | ๐.๒๙ | ๐.๒๓ | ๐.๒๓ | ๐.๒๐ | ๕ |
| ๑๑.รัชชประภา | ๔,๘๗๓ | ๘๖ | ๓,๕๒๑ | ๘๒ | ๓.๖๓ | ๔.๖๗ | ๔.๙๒ | ๕.๙๖ | ๑,๓๔๕ |
| ๑๒.บางกลาง | ๔๑๔ | ๒๘ | ๑๓๘ | ๑๒ | ๑.๙๗ | ๔.๒๔ | ๐.๖๑ | ๐.๕๔ | ๑,๒๖๑ |

๕. สถานการณ์น้ำในประเทศ ณ วันที่ ๒๑ - ๒๕ พฤศจิกายน ๒๕๕๙ (ที่มา: กรมชลประทาน)

| สถานี | แม่น้ำ | อำเภอ | จังหวัด | ระดับ ตลิ่ง (ม. รทก.) | ระดับน้ำ (ม.รทก.) | | | | | แนวโน้ม |
|-------|-------------|------------|---------------|--------------------------------|-------------------|------------|------------|------------|------------|-----------|
| | | | | | จันทร์ | อังคาร | พุธ | พฤหัสบดี | ศุกร์ | |
| | | | | | ๒๑ พ.ย. | ๒๒ พ.ย. | ๒๓ พ.ย. | ๒๔ พ.ย. | ๒๕ พ.ย. | |
| P.๑ | ปิง | เมือง | เชียงใหม่ | ๓.๗๐ | ๑.๔๑ | ๑.๔๘ | ๑.๕๙ | ๑.๓๙ | ๑.๓๗ | ลดลง |
| W.๑C | วัง | เมือง | ลำปาง | ๕.๒๐ | ๐.๗๓ | ๐.๗๓ | ๐.๗๒ | ๐.๗๑ | ๐.๕๑ | ลดลง |
| Y.๔ | ยม | เมือง | สุโขทัย | ๗.๔๕ | ๑.๖๓ | ๑.๒๑ | ๑.๒๑ | ๑.๓๑ | ๑.๔๘ | เพิ่มขึ้น |
| N.๗A | น่าน | เมือง | พิจิตร | ๑๐.๗๘ | ๑.๘๑ | ๑.๗๕ | ๑.๕๖ | ๑.๖๐ | ๑.๖๒ | เพิ่มขึ้น |
| C.๑๓ | เจ้าพระยา | สรรพยา | ชัยนาท | ๑๖.๓๔ | ๑๖.๖๐ | ๑๖.๕๗ | ๑๖.๕๕ | ๑๖.๔๗ | ๑๖.๓๖ | ลดลง |
| M.๖A | มูล | สตึก | บุรีรัมย์ | ๖.๐๐ | ๖.๑๒ | ๖.๑๒ | ๖.๐๘ | ๖.๐๓ | ๕.๙๓ | ลดลง |
| M.๗ | มูล | เมือง | อุบลราชธานี | ๗.๐๐ | ๔.๒๓ | ๔.๒๕ | ๔.๑๙ | ๔.๑๙ | ๔.๑๕ | ลดลง |
| M.๑๙๑ | ลำตะคอง | เมือง | นครราชสีมา | ๓.๐๐ | ๐.๙๗ | ๐.๗๔ | ๐.๘๐ | ๐.๗๓ | ๐.๘๖ | เพิ่มขึ้น |
| M.๑๕๙ | ลำชี | จอมพระ | สุรินทร์ | ๑๑.๓๐ | ๔.๑๔ | ๔.๑๖ | ๔.๑๕ | ๔.๒๔ | ๔.๒๕ | เพิ่มขึ้น |
| M.๙๕ | ลำเสียวใหญ่ | สุวรรณภูมิ | ร้อยเอ็ด | ๓.๒๐ | ๒.๕๑ | ๒.๗๕ | ๒.๖๑ | ๒.๖๖ | ๒.๖๒ | ลดลง |
| X.๖๔ | คลองท่าแซะ | ท่าแซะ | ชุมพร | ๑๗.๑๓ | ๗.๙๔ | ๗.๙๔ | ๗.๙๔ | ๗.๙๔ | ๘.๐๐ | เพิ่มขึ้น |
| X.๑๔๙ | คลองกลาย | นบพิตำ | นครศรีธรรมราช | ๓๓.๙๖ | ๒๙.๐๖ | ๒๙.๐๕ | ๒๙.๐๘ | ๒๙.๐๖ | ๒๙.๐๓ | ลดลง |
| X.๒๗๔ | แม่น้ำโก-ลก | แว้ง | นราธิวาส | ๒๒.๔๐ | ๑๘.๗๖ | ๑๘.๖๕ | ๑๘.๖๒ | ๑๘.๕๙ | ๑๘.๖๒ | ลดลง |
| X.๓๗A | แม่น้ำตาปี | พระแสง | สุราษฎร์ธานี | ๑๐.๗๖ | ๗.๗๔ | ๘.๓๖ | ๘.๑๖ | ๘.๓๕ | ๘.๕๙ | เพิ่มขึ้น |

*** ยังไม่ได้รับรายงาน

๖. สถานการณ์น้ำในพื้นที่ลุ่มน้ำโขง ณ วันที่ ๒๔ พฤศจิกายน ๒๕๕๙ (ที่มา: MRC: Mekong River Commission)

| สถานี | ระดับตลิ่ง(เมตร) | ระดับน้ำ (เมตร) | ต่ำกว่าระดับตลิ่ง (เมตร) | แนวโน้ม |
|--------------------------|------------------|-----------------|--------------------------|---------|
| อ.เชียงแสน จ.เชียงราย | ๑๒.๘๐ | ๓.๒๓ | ๙.๕๗ | ทรงตัว |
| อ.เชียงคาน จ.เลย | ๑๖.๐๐ | ๗.๐๐ | ๙.๐๐ | ลดลง |
| อ.เมือง จ.หนองคาย | ๑๒.๒๐ | ๔.๒๓ | ๗.๙๗ | ลดลง |
| อ.เมือง จ.นครพนม | ๑๒.๕๐ | ๓.๙๙ | ๘.๕๑ | ลดลง |
| อ.เมือง จ.มุกดาหาร | ๑๒.๐๐ | ๔.๑๘ | ๗.๘๒ | ลดลง |
| อ.โขงเจียม จ.อุบลราชธานี | ๑๔.๕๐ | ๕.๐๑ | ๙.๔๙ | ลดลง |

๖. สถานการณ์เตือนภัย Early Warning ณ วันที่ ๒๕ พฤศจิกายน ๒๕๕๙ (ที่มา: สำนักวิจัย พัฒนาและอุทกวิทยา กรมทรัพยากรน้ำ) [เวลา ๑๕.๐๐ น.(เมื่อวาน) - ๐๘.๐๐ น.(วันนี้)]

| การแจ้งเตือน | สถานี | การแจ้งเตือน |
|--------------------------|-------|--------------|
| เตือนสีแดง (อพยพ) | - | - |
| เตือนสีเหลือง (เตือนภัย) | - | - |
| เตือนสีเขียว (เฝ้าระวัง) | - | - |

*ได้รับข้อมูลจากทาง Social Media โดยโปรแกรม Line ศูนย์อุทกภัย ทน.

๗. สถานการณ์ธรณีพิบัติ ณ วันที่ ๒๕ พฤศจิกายน ๒๕๕๙ (ที่มา : กรมทรัพยากรธรณี)

ไม่มีสถานการณ์ธรณีพิบัติภัย

๘. เหตุการณ์วิกฤตน้ำปัจจุบัน ณ วันที่ ๒๕ พฤศจิกายน ๒๕๕๙ [เวลา ๑๕.๐๐ น.(เมื่อวาน) - ๐๘.๐๐ น.(วันนี้)]

ไม่มีสถานการณ์

๙. สถานการณ์อุทกภัย ณ วันที่ ๒๕ พฤศจิกายน ๒๕๕๙ (ที่มา : กรมป้องกันและบรรเทาสาธารณภัย)

ไม่มีสถานการณ์

๑๐. การคาดหมายลักษณะอากาศ ๗ วันข้างหน้า (ระหว่างวันที่ ๒๕ - ๒๙ พฤศจิกายน ๒๕๕๙)

ช่วงวันที่ ๒๓-๒๕ พ.ย. ภาคเหนือตอนล่าง ภาคตะวันออกเฉียงเหนือ ภาคกลาง และภาคตะวันออกจะมีฝนฟ้าคะนองในระยะแรก หลังจากนั้นอากาศจะเย็นและอุณหภูมิลดลง ๔-๖ องศาเซลเซียสในภาคตะวันออกเฉียงเหนือ

ส่วนในช่วงวันที่ ๒๖-๒๙ พ.ย. บริเวณประเทศไทยตอนบนยังมีอากาศเย็นต่อเนื่อง ทำให้อุณหภูมิลดลง ๓-๕ องศาเซลเซียสในภาคเหนือ ภาคกลาง และภาคตะวันออก สำหรับคลื่นลมบริเวณอ่าวไทยจะมีกำลังแรงขึ้น คลื่นสูง ๒-๓ เมตร ชาวเรือควรเดินเรือด้วยความระมัดระวัง เรือเล็กควรงดออกจากฝั่ง

ส่วนภาคใต้ยังคงมีฝนตกได้ต่อเนื่องตลอดช่วง และมีฝนตกหนักบางแห่งในช่วงวันที่ ๒๓-๒๕ พ.ย.

จึงเรียนมาเพื่อโปรดทราบ

นายวรศาสตร์ อภัยพงษ์
อธิบดีกรมทรัพยากรน้ำ