



รายงานสถานการณ์น้ำรายวัน

เสนอโดย

ศูนย์เมขลา

ศูนย์ป้องกันวิกฤติน้ำ

กรมทรัพยากรน้ำ

ประจำวันที่ ๒๔ มีนาคม ๒๕๖๓

## สารบัญ

- ๑) ปริมาณฝนสะสมปี พ.ศ. ๒๕๖๑ และ ๒๕๖๒ เทียบค่าเฉลี่ย ๓๐ ปี
- ๒) สถานการณ์น้ำในอ่างเก็บน้ำขนาดใหญ่ และขนาดกลาง
- ๓) รายงานสถานการณ์น้ำรายลุ่มน้ำ
- ๔) รายงานระดับน้ำจากกล้อง CCTV

ปริมาณฝนสะสมปี

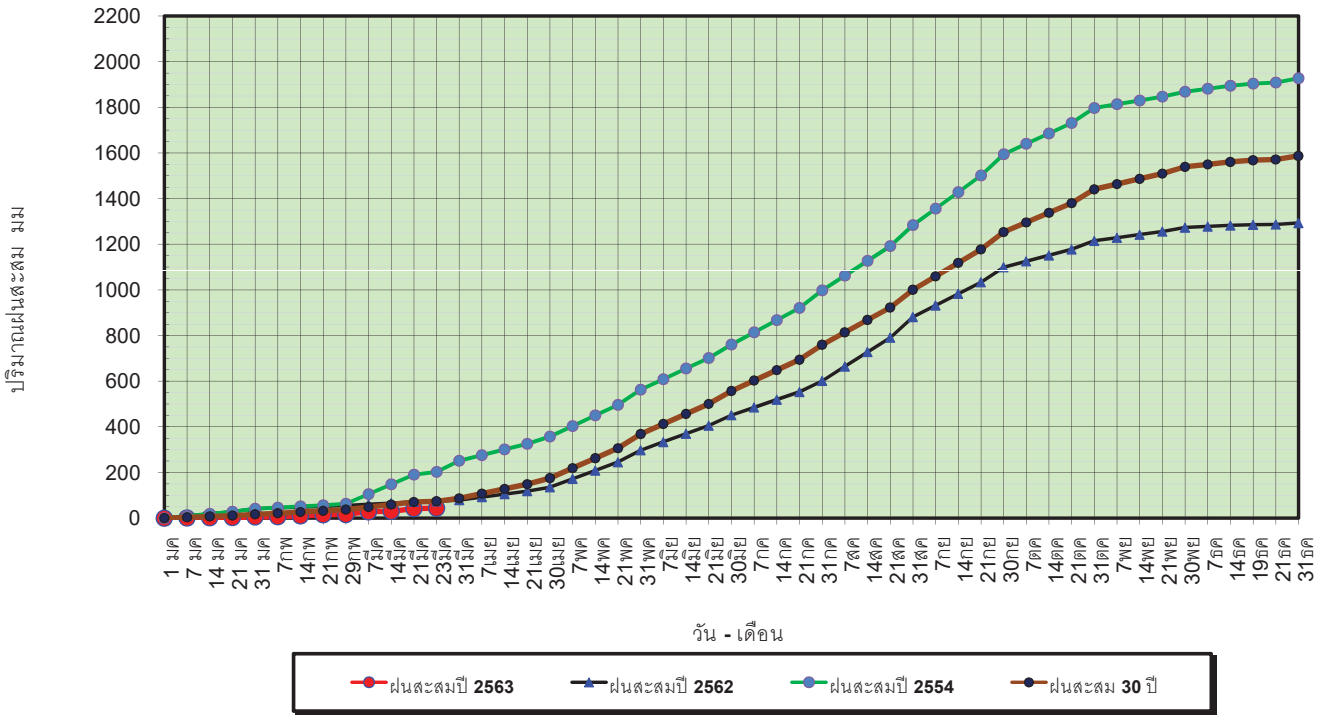
พ.ศ. ๒๕๖๑ และ ๒๕๖๒

เทียบค่าเฉลี่ย ๓๐ ปี



วันที่ 23 มีนาคม 2563  
 ฝน30ปี = 74.13 มม. (สะสมทั้งปี = 1,587.70 มม.)  
 ปี62 = 72.91 มม. (สะสมทั้งปี = 1,292.63 มม.)  
 ปี63 = 43.65 มม.  
 เปรียบเทียบกับ ปี 62 **มีค่าน้อยกว่า** -29.26 มม.  
 เปรียบเทียบกับฝนเฉลี่ย 30 ปี **มีค่าน้อยกว่า** -30.47 มม.

ปริมาณฝนสะสมปี 2554-2562-2563 เทียบกับค่าเฉลี่ย 30 ปี

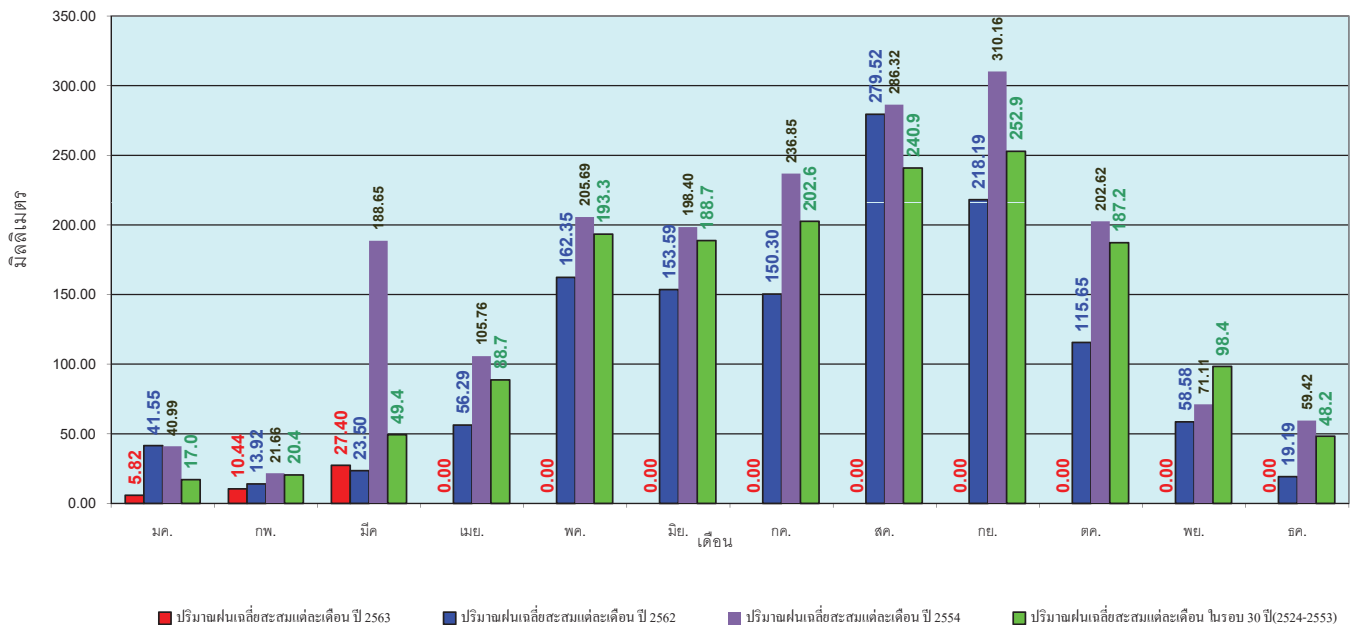


ข้อมูลจากกรมอุตุนิยมวิทยาจำนวน 127  
 สถานีข้อมูลปริมาณฝนสะสมถึง วันที่  
 23 มีนาคม 2563



วันที่ 23 มีนาคม 2563  
 ฝน30ปี = 74.13 มม. (สะสมทั้งปี = 1,587.50 มม.)  
 ปี62 = 72.91 มม. (สะสมทั้งปี = 1,292.63 มม.)  
 ปี63 = 43.65 มม.  
 เปรียบเทียบกับ ปี 62 **มีค่าน้อยกว่า** -29.26 มม.  
 เปรียบเทียบกับฝนเฉลี่ย 30 ปี **มีค่าน้อยกว่า** -30.47 มม.

ปริมาณฝนเฉลี่ยรายเดือนของประเทศ

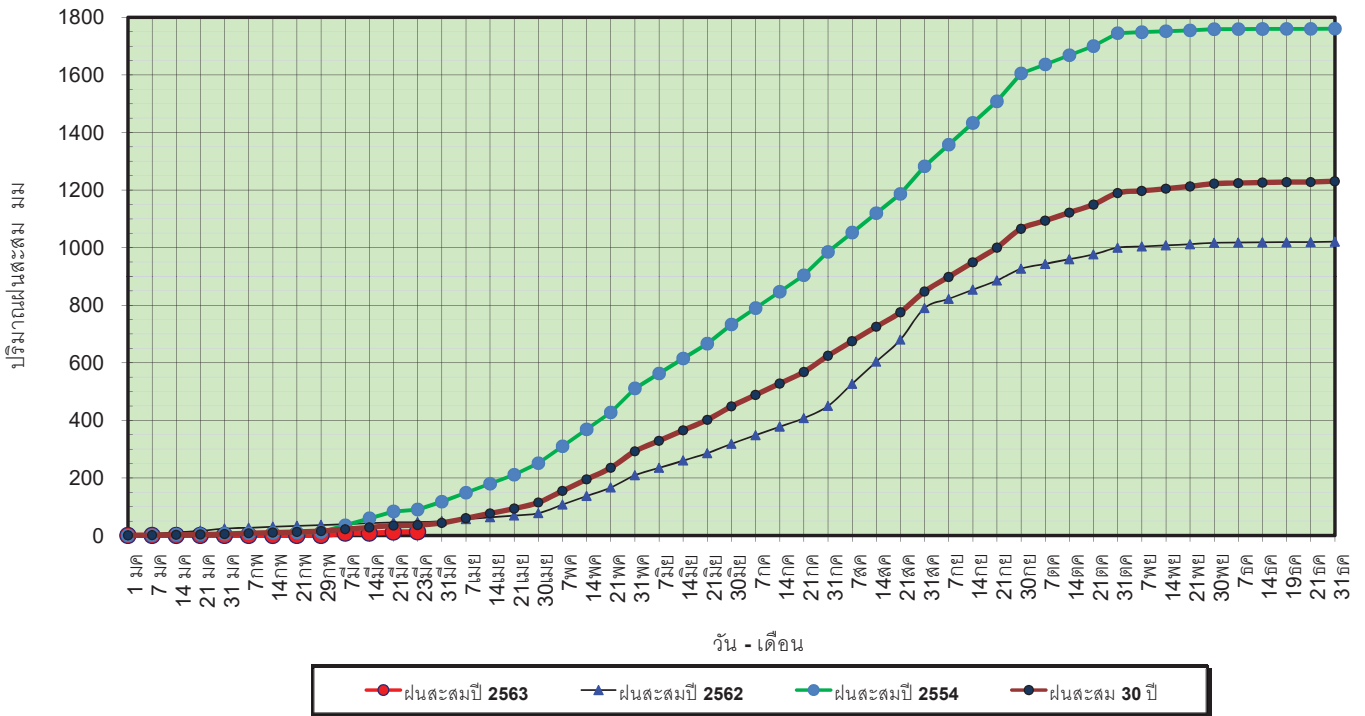


ข้อมูลจากกรมอุตุนิยมวิทยาจำนวน 128  
 สถานีข้อมูลปริมาณฝนสะสมถึง วันที่  
 23 มีนาคม 2563



วันที่ 23 มีนาคม 2563  
 ฝน30ปี = 35.85 มม. (สะสมทั้งปี = 1,230.90 มม.)  
 ปี62 = 46.59 มม. (สะสมทั้งปี = 1,021.00 มม.)  
 ปี63 = 12.89 มม.  
 เปรียบเทียบกับ ปี 62 **มีค่าน้อยกว่า** -33.70 มม.  
 เปรียบเทียบกับฝนเฉลี่ย 30 ปี **มีค่าน้อยกว่า** -22.96 มม.

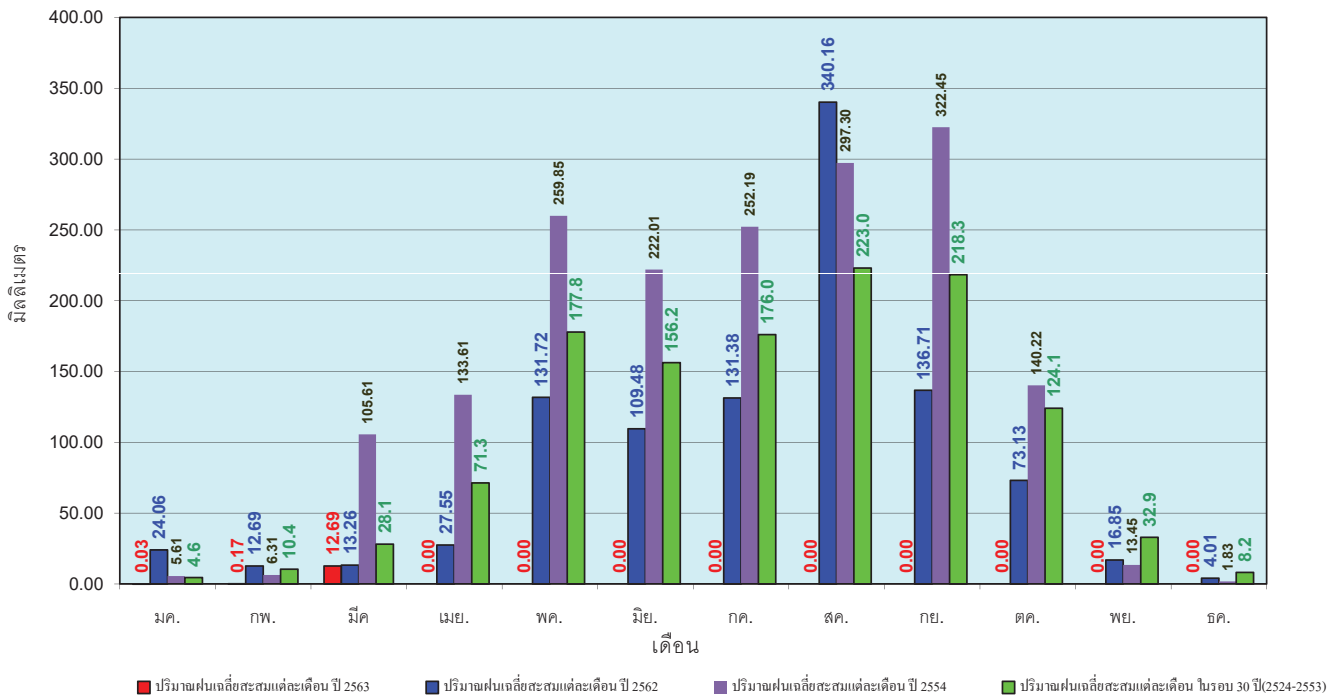
### ปริมาณฝนสะสมภาคเหนือ



ข้อมูลจากกรมอุตุนิยมวิทยาจำนวน 33  
 สถานีข้อมูลปริมาณฝนสะสมถึง วันที่  
 23 มีนาคม 2563

วันที่ 23 มีนาคม 2563  
 ฝน30ปี = 35.85 มม. (สะสมทั้งปี = 1,230.90 มม.)  
 ปี62 = 46.59 มม. (สะสมทั้งปี = 1,021.00 มม.)  
 ปี63 = 12.89 มม.  
 เปรียบเทียบกับ ปี 62 **มีค่าน้อยกว่า** -33.70 มม.  
 เปรียบเทียบกับฝนเฉลี่ย 30 ปี **มีค่าน้อยกว่า** -22.96 มม.

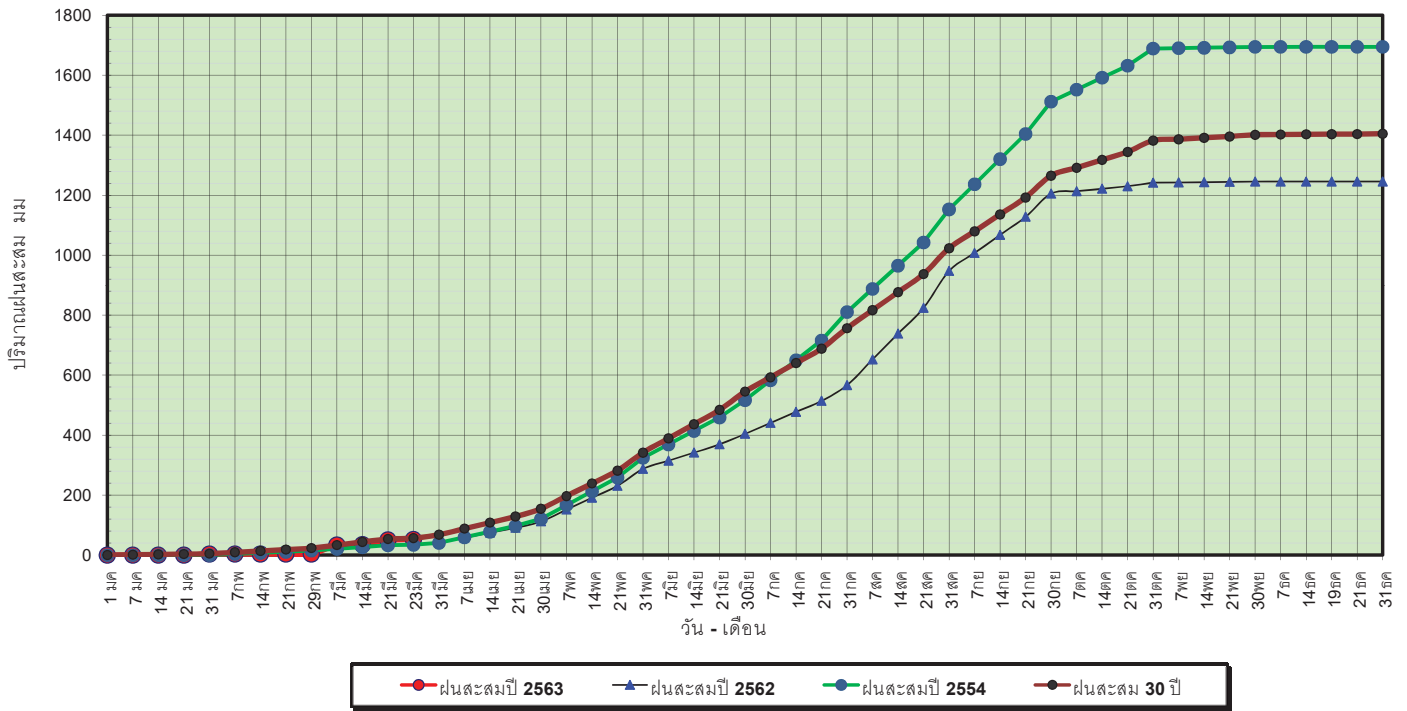
### ปริมาณฝนเฉลี่ยสะสมรายเดือน ภาคเหนือ



ข้อมูลจากกรมอุตุนิยมวิทยาจำนวน33  
 สถานีข้อมูลปริมาณฝนสะสมถึง วันที่  
 23 มีนาคม 2563

วันที่ 23 มีนาคม 2563  
 ฝน30ปี = 56.46 มม. (สะสมทั้งปี = 1,404.50 มม.)  
 ปี62 = 36.27 มม. (สะสมทั้งปี = 1,245.09 มม.)  
 ปี63 = 51.77 มม.  
 เปรียบเทียบกับ ปี 62 **มีค่ามากกว่า** 15.50 มม.  
 เปรียบเทียบกับฝนเฉลี่ย 30 ปี **มีค่าน้อยกว่า** -4.70 มม.

### ปริมาณฝนสะสมภาคตะวันออกเฉียงเหนือ



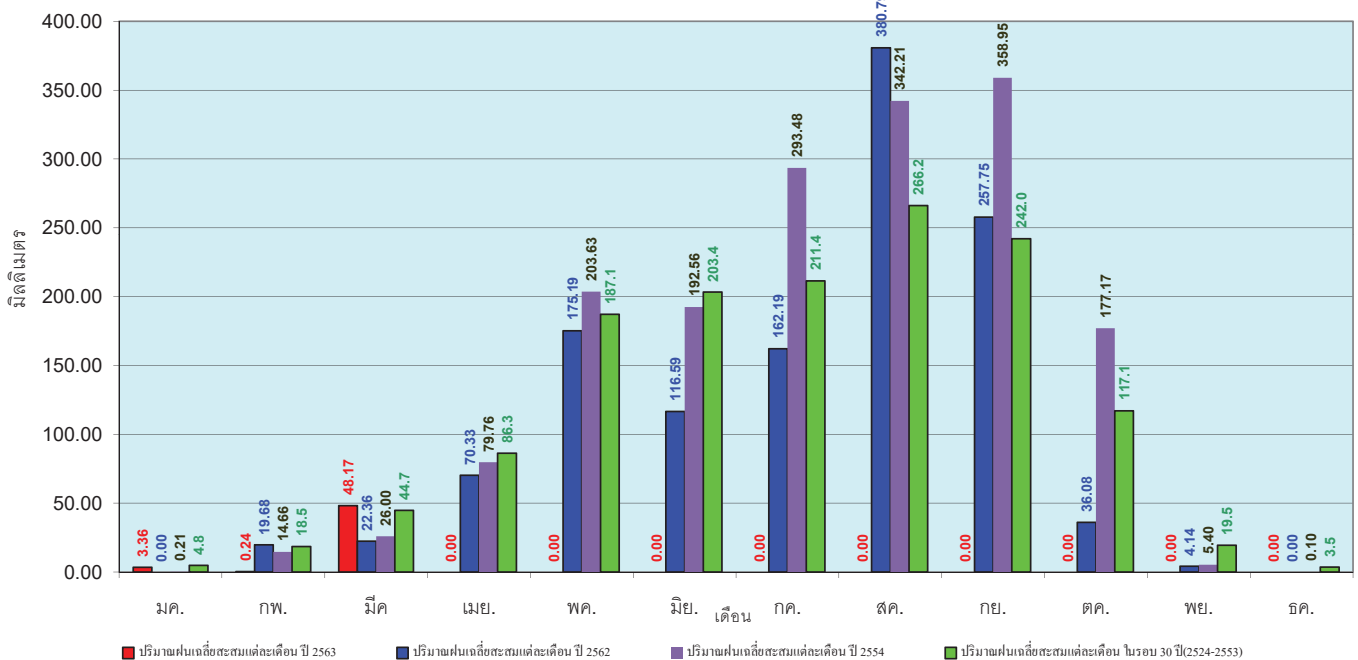
ข้อมูลจากกรมอุตุนิยมวิทยาจำนวน 30  
 สถานีข้อมูลปริมาณฝนสะสมถึง วันที่  
 23 มีนาคม 2563



ศูนย์เมขลา ศูนย์ป้องกันวิกฤตน้ำ กรมทรัพยากรน้ำ

วันที่ 23 มีนาคม 2563  
 ฝน30ปี = 56.46 มม. (สะสมทั้งปี = 1,404.50 มม.)  
 ปี62 = 36.27 มม. (สะสมทั้งปี = 1,245.09 มม.)  
 ปี63 = 51.77 มม.  
 เปรียบเทียบกับ ปี 62 **มีค่ามากกว่า** 15.50 มม.  
 เปรียบเทียบกับฝนเฉลี่ย 30 ปี **มีค่าน้อยกว่า** -4.70 มม.

### ปริมาณฝนเฉลี่ยสะสมรายเดือน ภาคตะวันออกเฉียงเหนือ



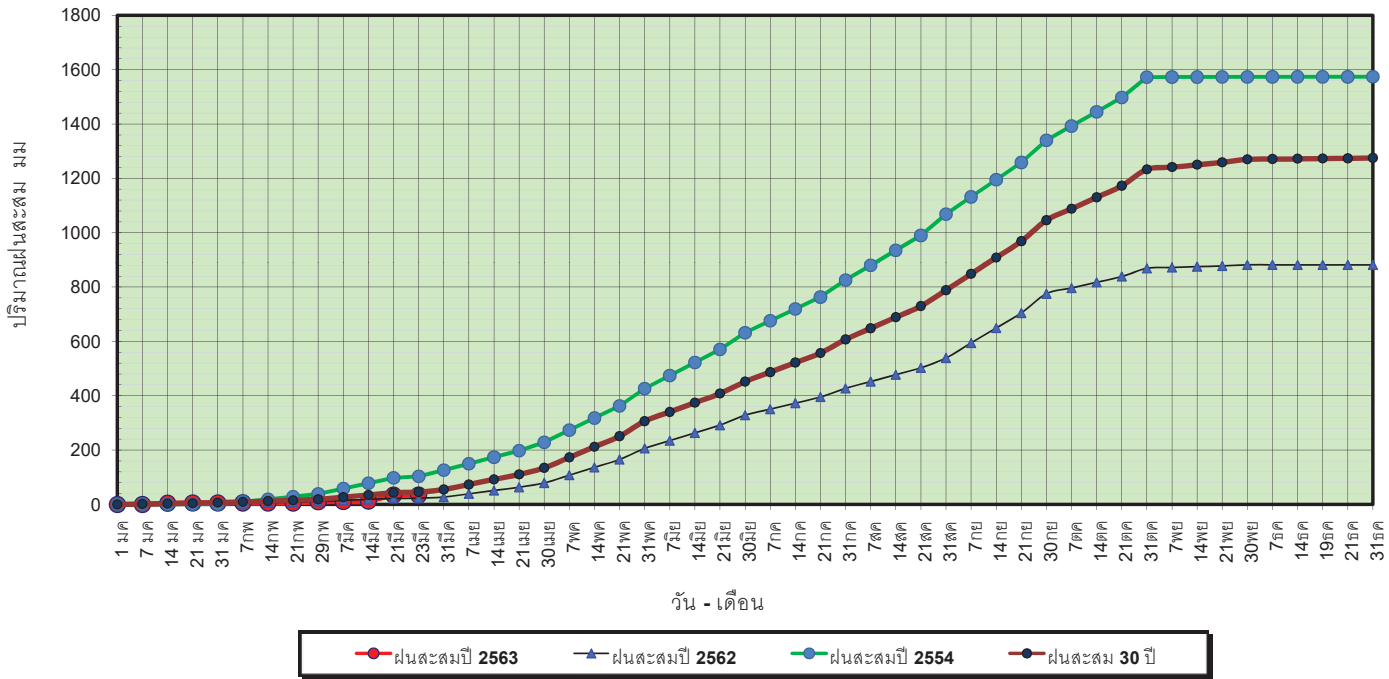
ข้อมูลจากกรมอุตุนิยมวิทยาจำนวน 31  
 สถานีข้อมูลปริมาณฝนสะสมถึง วันที่  
 23 มีนาคม 2563



ศูนย์เมขลา ศูนย์ป้องกันวิกฤตน้ำ กรมทรัพยากรน้ำ

วันที่ 23 มีนาคม 2563  
 ฝน30ปี = 45.71 มม. (สะสมทั้งปี = 1,275.20 มม.)  
 ปี62 = 22.80 มม. (สะสมทั้งปี = 881.56 มม.)  
 ปี63 = 34.63 มม.  
 เปรียบเทียบกับ ปี 62 **มีค่ามากกว่า** 11.83 มม.  
 เปรียบเทียบกับฝนเฉลี่ย 30 ปี **มีค่าน้อยกว่า** -11.08 มม.

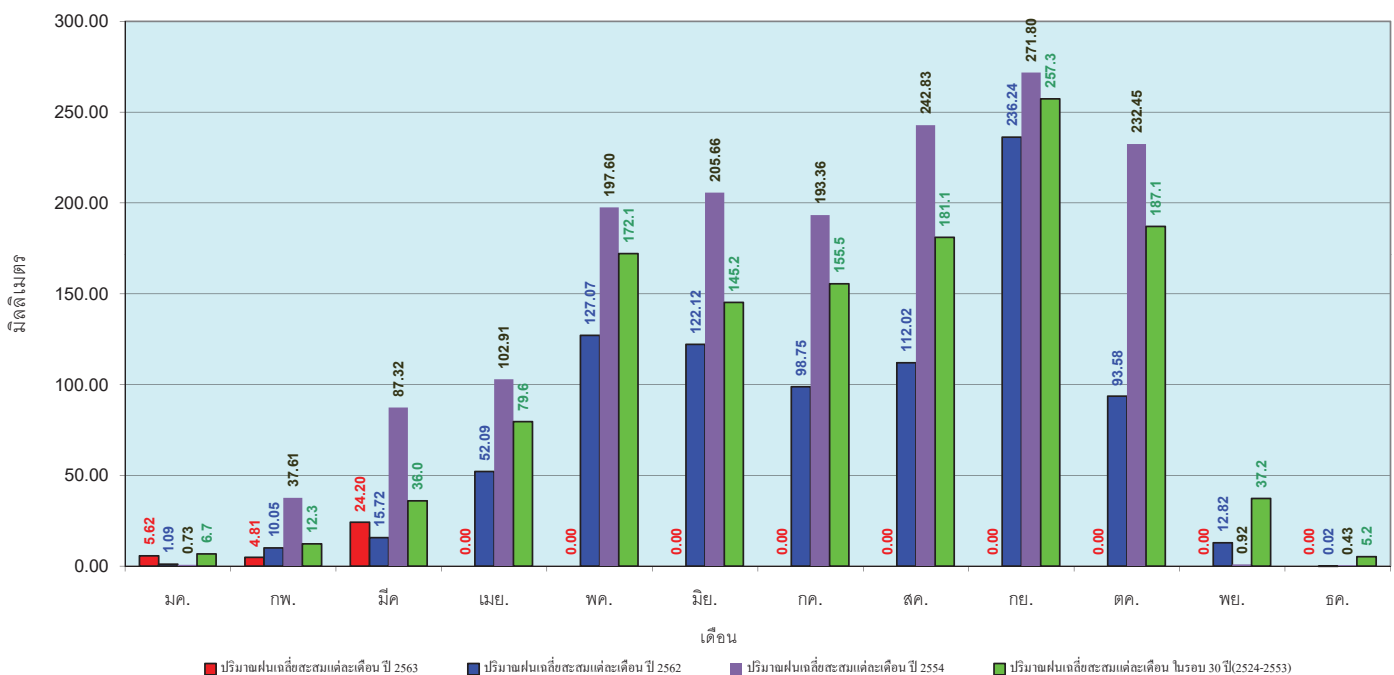
### ปริมาณฝนสะสมภาคกลาง



ข้อมูลจากกรมอุตุนิยมวิทยาจำนวน 14 สถานีข้อมูลปริมาณฝนสะสมถึง วันที่ 23 มีนาคม 2563

วันที่ 23 มีนาคม 2563  
 ฝน30ปี = 45.71 มม. (สะสมทั้งปี = 1,275.20 มม.)  
 ปี62 = 22.80 มม. (สะสมทั้งปี = 881.56 มม.)  
 ปี63 = 34.63 มม.  
 เปรียบเทียบกับ ปี 62 **มีค่ามากกว่า** 11.83 มม.  
 เปรียบเทียบกับฝนเฉลี่ย 30 ปี **มีค่าน้อยกว่า** -11.08 มม.

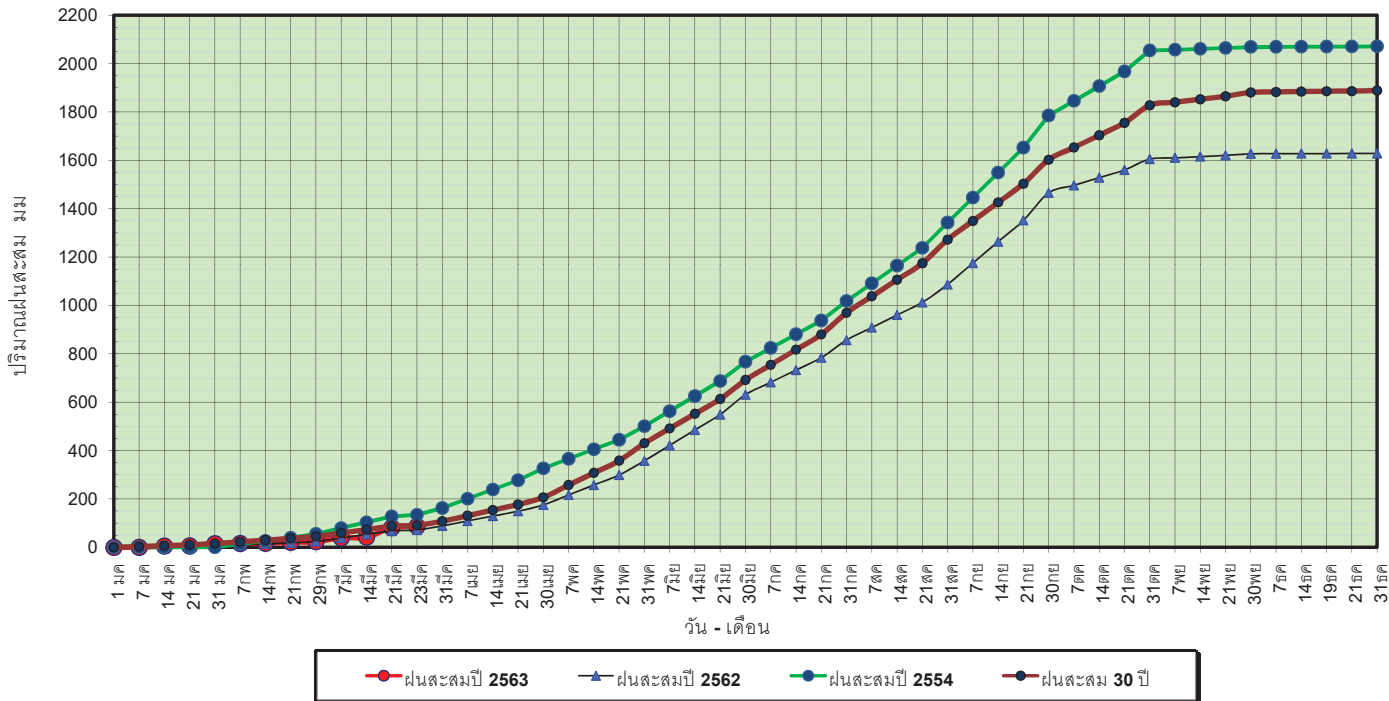
### ปริมาณฝนเฉลี่ยสะสมรายเดือน ภาคกลาง



ข้อมูลจากกรมอุตุนิยมวิทยาจำนวน 14 สถานีข้อมูลปริมาณฝนสะสมถึง วันที่ 23 มีนาคม 2563

วันที่ 23 มีนาคม 2563  
 ฝน30ปี = 91.87 มม. (สะสมทั้งปี = 1,888.80 มม.)  
 ปี62 = 71.78 มม. (สะสมทั้งปี = 1,628.72 มม.)  
 ปี63 = 86.40 มม.  
 เปรียบเทียบกับ ปี 62 **มีค่ามากกว่า** 14.62 มม.  
 เปรียบเทียบกับฝนเฉลี่ย 30 ปี **มีค่าน้อยกว่า** -5.47 มม.

### ปริมาณฝนสะสมภาคตะวันออกเฉียงเหนือ



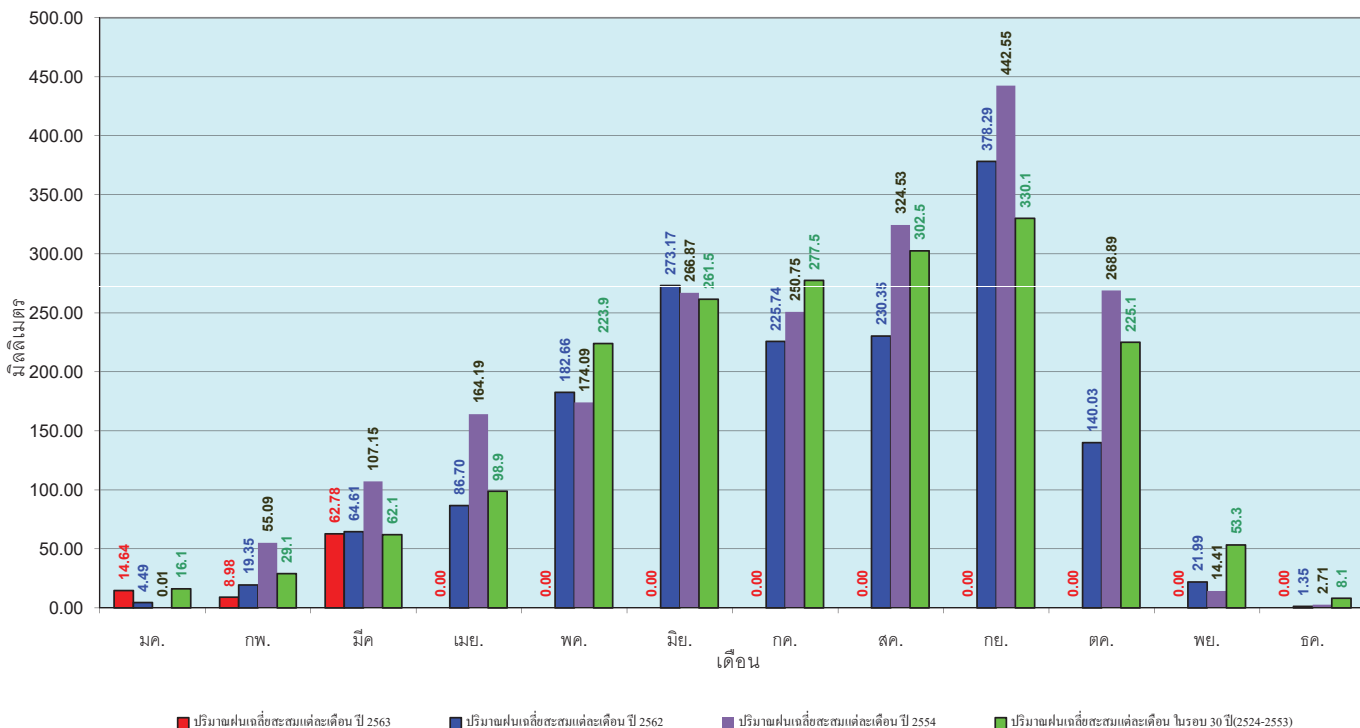
ข้อมูลจากกรมอุตุนิยมวิทยาจำนวน 16  
 สถานีข้อมูลปริมาณฝนสะสมถึง วันที่  
 23 มีนาคม 2563



ศูนย์ป้องกันโรคติดต่อ กรมทรัพยากรน้ำ

วันที่ 23 มีนาคม 2563  
 ฝน30ปี = 91.87 มม. (สะสมทั้งปี = 1,888.80 มม.)  
 ปี62 = 71.78 มม. (สะสมทั้งปี = 1,628.72 มม.)  
 ปี63 = 86.40 มม.  
 เปรียบเทียบกับ ปี 62 **มีค่ามากกว่า** 14.62 มม.  
 เปรียบเทียบกับฝนเฉลี่ย 30 ปี **มีค่าน้อยกว่า** -5.47 มม.

### ปริมาณฝนเฉลี่ยสะสมรายเดือน ภาคตะวันออกเฉียงเหนือ



ข้อมูลจากกรมอุตุนิยมวิทยาจำนวน 16  
 สถานีข้อมูลปริมาณฝนสะสมถึง วันที่  
 23 มีนาคม 2563

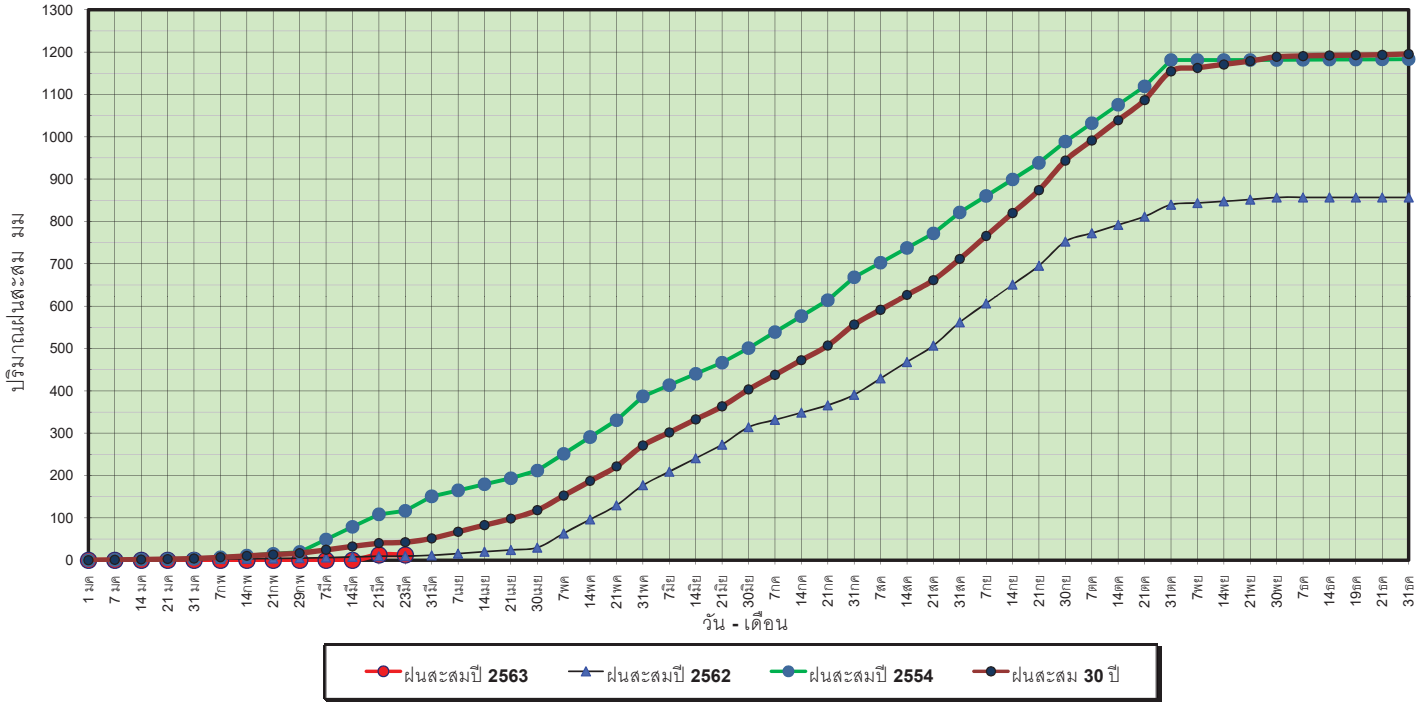


ศูนย์ป้องกันโรคติดต่อ กรมทรัพยากรน้ำ



วันที่ 23 มีนาคม 2563  
 ฝน30ปี = 42.83 มม. (สะสมทั้งปี = 1,195.72 มม.)  
 ปี62 = 9.79 มม. (สะสมทั้งปี = 857.04 มม.)  
 ปี63 = 12.52 มม.  
 เปรียบเทียบกับ ปี 62 **มีค่ามากกว่า** 2.73 มม.  
 เปรียบเทียบกับฝนเฉลี่ย 30 ปี **มีค่าน้อยกว่า** -30.31 มม.

### ปริมาณฝนสะสมภาคตะวันตก



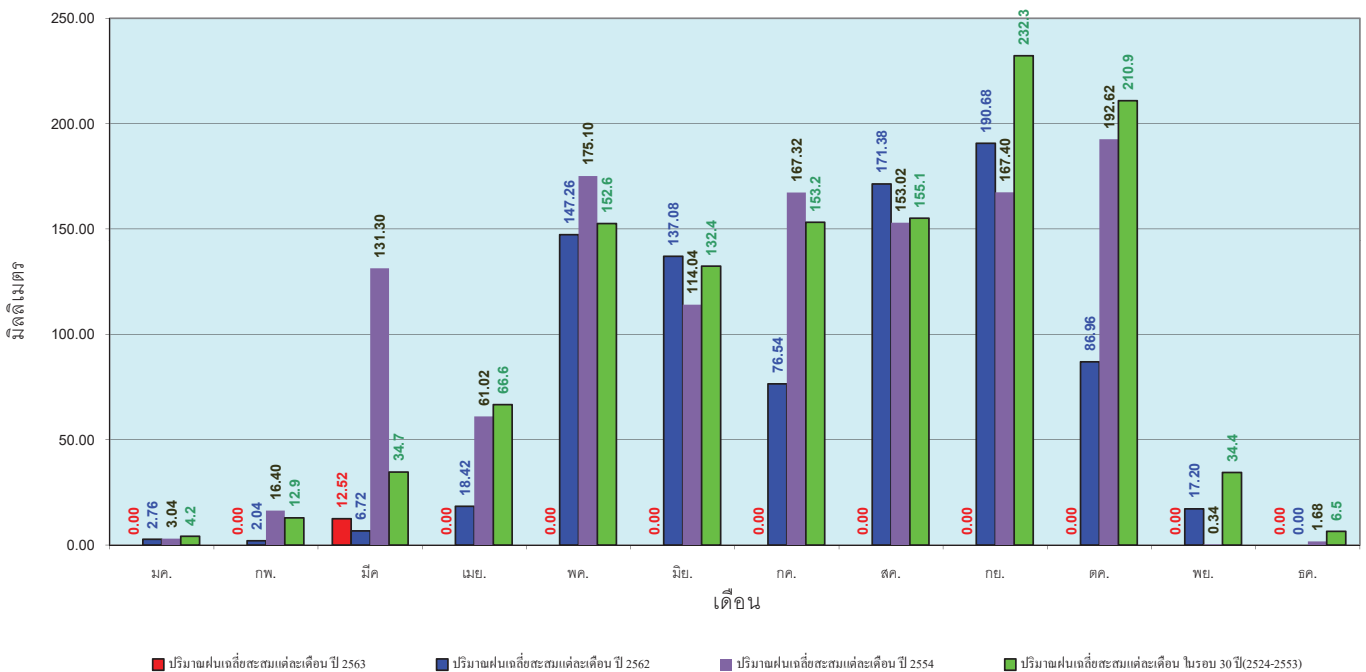
ข้อมูลจากกรมอุตุนิยมวิทยาจำนวน 5  
 สถานีข้อมูลปริมาณฝนสะสมถึง วันที่  
 23 มีนาคม 2563



ศูนย์เมฆขลา ศูนย์ป้องกันวิกฤติน้ำ กรมทรัพยากรน้ำ

วันที่ 23 มีนาคม 2563  
 ฝน30ปี = 42.83 มม. (สะสมทั้งปี = 1,195.72 มม.)  
 ปี62 = 9.79 มม. (สะสมทั้งปี = 857.04 มม.)  
 ปี63 = 12.52 มม.  
 เปรียบเทียบกับ ปี 62 **มีค่ามากกว่า** 2.73 มม.  
 เปรียบเทียบกับฝนเฉลี่ย 30 ปี **มีค่าน้อยกว่า** -30.31 มม.

### ปริมาณฝนเฉลี่ยสะสมรายเดือน ภาคตะวันตก



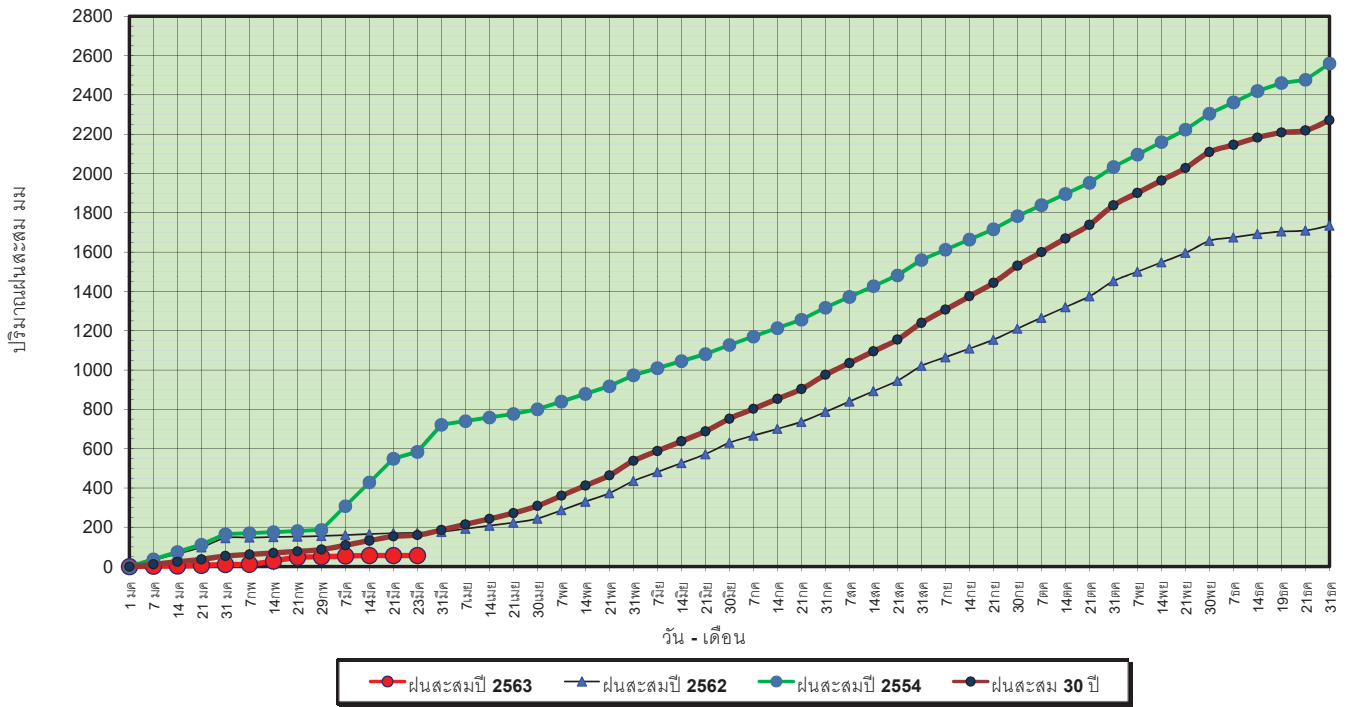
ข้อมูลจากกรมอุตุนิยมวิทยาจำนวน 5  
 สถานีข้อมูลปริมาณฝนสะสมถึง วันที่  
 23 มีนาคม 2563



ศูนย์เมฆขลา ศูนย์ป้องกันวิกฤติน้ำ กรมทรัพยากรน้ำ

วันที่ 23 มีนาคม 2563  
 ฝน30ปี = 160.73 มม. (สะสมทั้งปี = 2,271.55 มม.)  
 ปี62 = 171.27 มม. (สะสมทั้งปี = 1,733.06 มม.)  
 ปี63 = 56.12 มม.  
 เปรียบเทียบกับ ปี 62 **มีค่าน้อยกว่า** -115.14 มม.  
 เปรียบเทียบกับฝนเฉลี่ย 30 ปี **มีค่าน้อยกว่า** -104.61 มม.

ปริมาณฝนสะสมภาคใต้

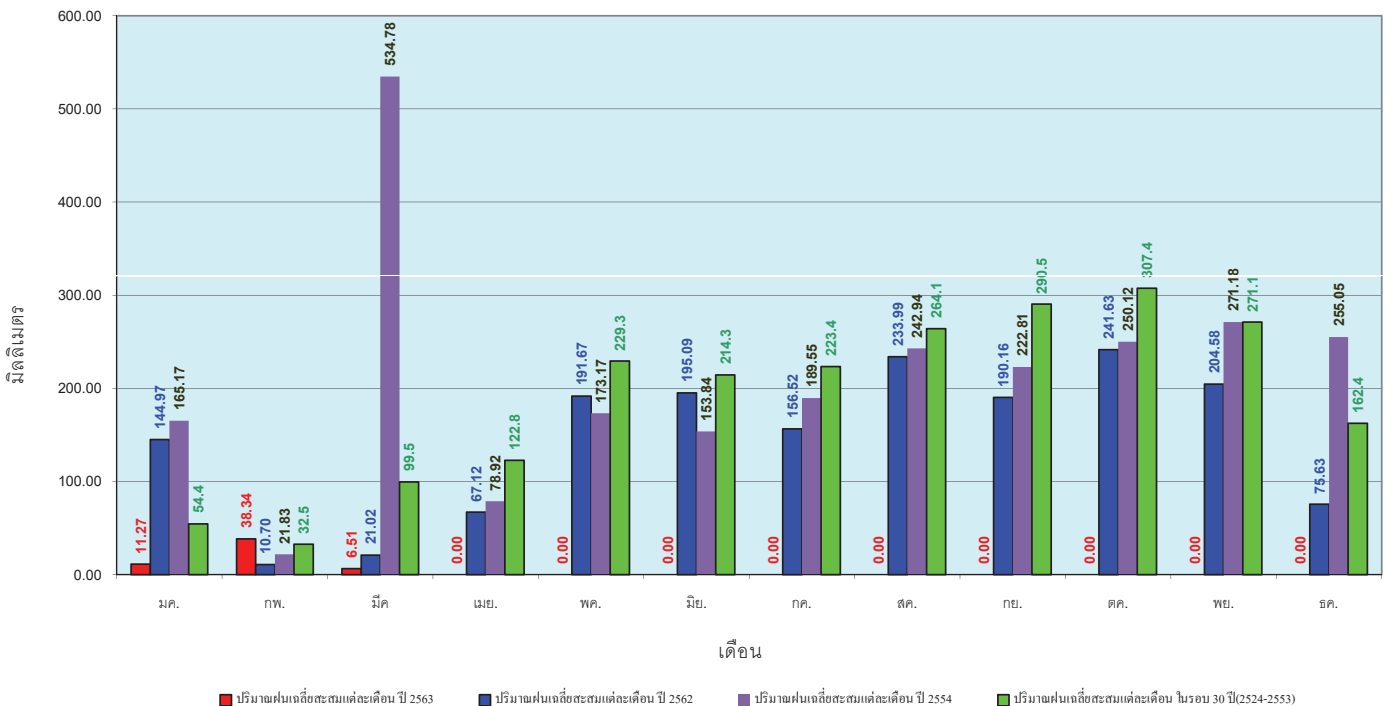


ข้อมูลจากกรมอุตุนิยมวิทยาจำนวน 29 สถานีข้อมูลปริมาณฝนสะสมถึง วันที่ 23 มีนาคม 2563



วันที่ 23 มีนาคม 2563  
 ฝน30ปี = 160.73 มม. (สะสมทั้งปี = 2,271.55 มม.)  
 ปี62 = 171.27 มม. (สะสมทั้งปี = 1,733.06 มม.)  
 ปี63 = 56.12 มม.  
 เปรียบเทียบกับ ปี 62 **มีค่าน้อยกว่า** -115.14 มม.  
 เปรียบเทียบกับฝนเฉลี่ย 30 ปี **มีค่าน้อยกว่า** -104.61 มม.

ปริมาณฝนเฉลี่ยสะสมรายเดือน ภาคใต้

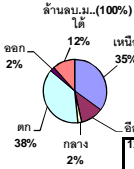


ข้อมูลจากกรมอุตุนิยมวิทยาจำนวน 29 สถานีข้อมูลปริมาณฝนสะสมถึง วันที่ 23 มีนาคม 2563



สถานการณ์น้ำในอ่างเก็บน้ำ  
ขนาดใหญ่ และขนาดกลาง





1400

### รายงานสรุปสภาพน้ำในอ่างเก็บน้ำขนาดใหญ่และขนาดกลาง

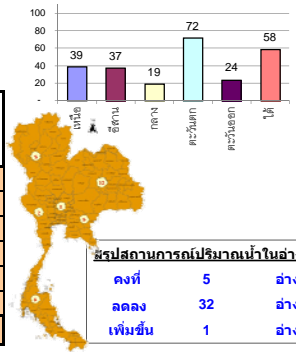
รายงานสถานการณ์ ณ วันที่ 24 มีนาคม 2563

% ปริมาณน้ำรวมแต่ละภาคปัจจุบัน

ปริมาณน้ำในอ่างที่ใช้การได้ในสัปดาห์นี้ + มากกว่า / - น้อยกว่า สัปดาห์ก่อน

547.96 ล้าน ลบ.ม.

สรุปสถานการณ์ปริมาณน้ำในอ่างเก็บน้ำที่ใช้ในกิจกรรมหรือประเพณี มากกว่าปริมาณน้ำที่ไหลเข้าอ่าง เมื่อเทียบกับสัปดาห์ที่ผ่านมา ควรใช้น้ำอย่างระมัดระวัง



สรุปสถานการณ์ปริมาณน้ำในอ่างฯ

คงที่	5	อ่าง
ลดลง	32	อ่าง
เพิ่มขึ้น	1	อ่าง

เปรียบเทียบปริมาณน้ำรวมของประเทศไทยใน ปี 63 และ ปี 62

วันที่ 24 มีนาคม 2563 เท่ากับ 37,094 ล้าน ลบ.ม. หรือ เท่ากับ 52%

วันที่ 24 มีนาคม 2562 เท่ากับ 44,976 ล้าน ลบ.ม. หรือ เท่ากับ 63%

ภาค	สถานการณ์ปริมาณน้ำในอ่าง				ปริมาณน้ำเปลี่ยนแปลง (ล้าน ม.³)	สถานะ
	ล่อง (แห่ง)	คงที่ (แห่ง)	เพิ่มขึ้น (แห่ง)	รวม (แห่ง)		
ภาคเหนือ	6	-	1	7	-121.00	ปริมาณน้ำในอ่างเก็บน้ำลดลง
ภาคตะวันออกเฉียงเหนือ	9	3	-	12	-99.00	ปริมาณน้ำในอ่างเก็บน้ำลดลง
ภาคกลาง	1	2	-	3	-4.00	ปริมาณน้ำในอ่างเก็บน้ำลดลง
ภาคตะวันตก	2	-	-	2	-237.00	ปริมาณน้ำในอ่างเก็บน้ำลดลง
ภาคตะวันออก	10	-	-	10	-19.96	ปริมาณน้ำในอ่างเก็บน้ำลดลง
ภาคใต้	4	-	-	4	-67.00	ปริมาณน้ำในอ่างเก็บน้ำลดลง
<b>รวมทั้งประเทศ</b>	<b>32</b>	<b>5</b>	<b>1</b>	<b>38</b>	<b>-547.96</b>	<b>ปริมาณน้ำในอ่างเก็บน้ำลดลง</b>

ภาค	อ่างเก็บน้ำ	ความจุที่ (ล้าน ม.³)	ปริมาณน้ำที่ใช้งานได้ (ล้าน ม.³)	ใช้การได้จริง (ล้าน ม.³)	ปริมาณน้ำรวม วันที่ 24 มีนาคม 2562		ปัจจุบัน วันที่ 24 มีนาคม 2563				สัปดาห์ก่อน วันที่ 18 มีนาคม 2563				ปริมาณน้ำ + เพิ่มขึ้น (ล้าน ม.³)	สถานการณ์ในอ่าง
					ปริมาณน้ำรวม (ล้าน ม.³)	%	ปริมาณน้ำรวม (ล้าน ม.³)	%	ปริมาณน้ำใช้การได้จริง (ล้าน ม.³)	%	ปริมาณน้ำรวม (ล้าน ม.³)	%	ปริมาณน้ำใช้การได้จริง (ล้าน ม.³)	%		
<b>ภาคเหนือ (7)</b>																
1	ภูมิพล (2)	13,462	3,800	9,662	7,226	54%	4,853	36%	1,053	11%	4,910	36%	1,110	11%	-57.00	ลดลง
2	สิริกิติ์ (2)	9,510	2,850	6,660	5,508	58%	4,070	43%	1,220	18%	4,129	43%	1,279	19%	-59.00	ลดลง
3	แม่งัด	265	12	253	203	77%	81	31%	69	27%	89	34%	77	30%	-8.00	ลดลง
4	แมกวง	263	14	249	103	39%	66	25%	52	21%	67	25%	53	21%	-1.00	ลดลง
5	ก๊วยหล่ม	106	3	103	65	61%	58	55%	55	53%	55	52%	52	50%	3.00	เพิ่มขึ้น
6	ก๊วยหล่ม	170	6	164	119	70%	63	37%	57	35%	67	39%	61	37%	-4.00	ลดลง
7	แควน้อย	939	43	896	395	42%	339	36%	296	33%	346	37%	303	34%	-7.00	ลดลง
	แม่เม็ก	110	16	94	40	36%	28	25%	12	13%	29	26%	13	14%	-1.00	ลดลง
	<b>รวมภาคเหนือ</b>	<b>34,85%</b>	<b>24,825</b>	<b>6,744</b>	<b>18,081</b>	<b>55%</b>	<b>9,558</b>	<b>39%</b>	<b>2,814</b>	<b>16%</b>	<b>9,692</b>	<b>39%</b>	<b>2,935</b>	<b>16%</b>	<b>-121.00</b>	<b>ลดลง</b>
<b>ภาคตะวันออกเฉียงเหนือ (12)</b>																
8	ห้วยหลวง	136	7	129	39	29%	41	30%	34	26%	42	31%	35	27%	-1.00	ลดลง
9	น้ำจืด	520	45	475	258	50%	209	40%	164	35%	217	42%	172	36%	-8.00	ลดลง
10	น้ำพอง (2)	165	8	157	90	55%	74	45%	66	42%	76	46%	68	43%	-2.00	ลดลง
11	จันทบุรี (2)	164	37	127	79	48%	38	23%	1	1%	39	24%	2	2%	-1.00	ลดลง
12	ลุมพินี (2)	2,431	581	1,850	635	26%	384	16%	-	0%	385	16%	-	0%	-	คงที่
13	ลำปาว	1,980	100	1,880	647	33%	853	43%	753	40%	893	45%	793	42%	-40.00	ลดลง
14	ลำตะคอง	314	22	292	196	62%	114	36%	92	32%	117	37%	95	33%	-3.00	ลดลง
15	ลำพระเพลิง	155	1	154	49	32%	14	9%	13	8%	14	9%	13	8%	-	คงที่
16	มูลน	141	7	134	55	39%	32	23%	25	19%	34	24%	27	20%	-2.00	ลดลง
17	ลำพระเพลิง	275	7	268	126	46%	58	21%	51	19%	60	22%	53	20%	-2.00	ลดลง
18	ลำน้ำมูล	121	3	118	39	32%	19	16%	16	14%	19	16%	16	14%	-	คงที่
19	สิรินธร (2)	1,966	831	1,135	912	46%	1,263	64%	432	38%	1,303	66%	472	42%	-40.00	ลดลง
	<b>รวมภาคตะวันออกเฉียงเหนือ</b>	<b>11,80%</b>	<b>8,369</b>	<b>1,649</b>	<b>6,720</b>	<b>37%</b>	<b>3,100</b>	<b>37%</b>	<b>1,647</b>	<b>25%</b>	<b>3,199</b>	<b>38%</b>	<b>1,746</b>	<b>26%</b>	<b>-99.00</b>	<b>ลดลง</b>
<b>ภาคกลาง (3)</b>																
20	ป่าสักชลสิทธิ์	960	3	957	281	29%	168	18%	165	17%	172	18%	169	18%	-4.00	ลดลง
21	ลำเสลา	160	17	143	39	24%	34	21%	17	12%	34	21%	17	12%	-	คงที่
22	กระเสียว	240	40	200	55	23%	56	23%	16	8%	56	23%	16	8%	-	คงที่
	<b>รวมภาคกลาง</b>	<b>1.92%</b>	<b>1,360</b>	<b>60</b>	<b>1,300</b>	<b>28%</b>	<b>257</b>	<b>19%</b>	<b>198</b>	<b>15%</b>	<b>262</b>	<b>19%</b>	<b>202</b>	<b>16%</b>	<b>-4.00</b>	<b>ลดลง</b>
<b>ภาคตะวันตก (2)</b>																
23	ศรีนครินทร์ (2)	17,745	10,265	7,480	15,019	85%	13,645	77%	3,380	45%	13,763	78%	3,498	47%	-118.00	ลดลง
24	วชิราลงกรณ (2)	8,860	3,012	5,848	5,966	67%	5,378	61%	2,366	40%	5,497	62%	2,485	42%	-119.00	ลดลง
	<b>รวมภาคตะวันตก</b>	<b>37.51%</b>	<b>26,605</b>	<b>13,277</b>	<b>13,328</b>	<b>79%</b>	<b>19,023</b>	<b>72%</b>	<b>5,746</b>	<b>43%</b>	<b>19,260</b>	<b>72%</b>	<b>5,983</b>	<b>45%</b>	<b>-237.00</b>	<b>ลดลง</b>
<b>ภาคตะวันออก (6+4)</b>																
25	เขื่อนลพบุรี	224	5.00	219	79	35%	63	28%	58	26%	68	30%	63	29%	-5.00	ลดลง
26	คลองสิริกิติ์	420	30.00	390	162	39%	61	15%	31	8%	63	15%	33	8%	-2.00	ลดลง
27	น้ำพระ (3)	117	12.00	105	60	51%	29	25%	17	16%	30	26%	18	17%	-1.00	ลดลง
28	หนองปลาไหล (3)	164	13.75	150	109	67%	25	15%	11	8%	27	16%	13	9%	-2.00	ลดลง
29	ประแสร์ (3)	295	20.00	275	158	54%	66	22%	46	17%	70	24%	50	18%	-4.00	ลดลง
30	มาบประชัน (3)	17	0.72	16	12	74%	1	9%	1	5%	2	11%	1.08	7%	-0.36	ลดลง
31	หนองค้อ (3)	21	1.00	20	6	30%	4	19%	3	15%	4	20%	3.20	16%	-0.10	ลดลง
32	ดงระจก (3)	79	3.00	76	46	59%	17	21%	14	18%	18	23%	15.41	20%	-1.45	ลดลง
33	คลองใหญ่ (3)	45	3.00	42	27	59%	4	8%	1	2%	4	9%	0.89	2%	-0.05	ลดลง
34	เขื่อนลพบุรี	295	19.00	276	164	56%	124	42%	105	38%	128	43%	109.00	39%	-4.00	ลดลง
	<b>รวมภาคตะวันออก</b>	<b>2.37%</b>	<b>1,678</b>	<b>1,07</b>	<b>1,570</b>	<b>49%</b>	<b>395</b>	<b>24%</b>	<b>287</b>	<b>18%</b>	<b>413</b>	<b>25%</b>	<b>307</b>	<b>20%</b>	<b>-19.96</b>	<b>ลดลง</b>
<b>ภาคใต้ (4)</b>																
35	แก่งกระจาน	710	65	645	431	61%	320	45%	255	40%	328	46%	263	41%	-8.00	ลดลง
36	ประจักษ์	391	18	373	265	68%	184	47%	166	45%	192	49%	174	47%	-8.00	ลดลง
37	รัชชประภา (2)	5,639	1,352	4,287	4,198	74%	3,218	57%	1,866	44%	3,262	58%	1,910	45%	-44.00	ลดลง
38	บางลาง (2)	1,454	276	1,178	1,111	76%	1,039	71%	763	65%	1,046	72%	770	65%	-7.00	ลดลง
	<b>รวมภาคใต้</b>	<b>11.55%</b>	<b>8,194</b>	<b>1,711</b>	<b>6,483</b>	<b>73%</b>	<b>4,760</b>	<b>58%</b>	<b>3,050</b>	<b>47%</b>	<b>4,828</b>	<b>59%</b>	<b>3,117</b>	<b>48%</b>	<b>-67.00</b>	<b>ลดลง</b>
	<b>รวมทั้งประเทศ</b>	<b>100%(38)</b>	<b>71,031</b>	<b>23,548</b>	<b>47,482</b>	<b>63%</b>	<b>37,094</b>	<b>52%</b>	<b>13,742</b>	<b>29%</b>	<b>37,654</b>	<b>53%</b>	<b>14,290</b>	<b>30%</b>	<b>-547.96</b>	<b>ลดลง</b>

ที่มาข้อมูล : ตารางสรุปสภาพน้ำในอ่างเก็บน้ำขนาดใหญ่ทั่วประเทศ และตารางสรุปสภาพน้ำในอ่างเก็บน้ำภาคตะวันออกเฉียงเหนือ กรมชลประทาน

หมายเหตุ :

- อ่างเก็บน้ำขนาดใหญ่ หมายถึง อ่างเก็บน้ำที่มีความจุตั้งแต่ 100 ล้าน ลบ.ม. ขึ้นไป
- เป็นอ่างเก็บน้ำที่อยู่ในความรับผิดชอบของการไฟฟ้าฝ่ายผลิตแห่งประเทศไทย (10) นอกนั้นอยู่ในความรับผิดชอบของกรมชลประทาน (28)
- เป็นอ่างเก็บน้ำขนาดกลางที่มีความสำคัญต่อการอุตสาหกรรมและการประปา ของลุ่มน้ำชายฝั่งทะเลตะวันออก
- ที่มา : กรมชลประทาน และการไฟฟ้าฝ่ายผลิตแห่งประเทศไทย
- จังหวัดที่มีอ่างเก็บน้ำขนาดใหญ่มีจำนวน 26 จังหวัด ไม่มี 50 จังหวัด

รศ. นายรังสรรค์ เกษมศักดิ์



ศูนย์เขื่อน



ศูนย์ป้องกันอุทกภัย กรมทรัพยากรน้ำ

**ลำดับของเขื่อนตามความจุ**

- ศรีนครินทร์
- ภูมิพล
- สิริกิติ์
- วชิราลงกรณ
- รัชชประภา
- ลุมพินี
- สิรินธร
- บางลาง
- ลำปาว
- ป่าสัก

**ลำดับของเขื่อนตามปริมาณน้ำใช้การได้**

- ภูมิพล
- ศรีนครินทร์
- สิริกิติ์
- วชิราลงกรณ
- รัชชประภา
- ลำปาว
- ลุมพินี
- บางลาง
- สิรินธร
- ป่าสัก

รายงานสถานการณ์น้ำ  
รายลุ่มน้ำ



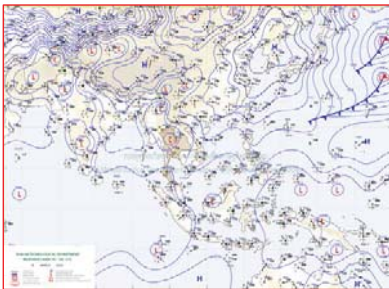
## รายงานสถานการณ์น้ำลุ่มน้ำยมและน่าน วันที่ 24 มีนาคม 2563

### 1) สภาพภูมิอากาศ

ลักษณะอากาศทั่วไป (ที่มา: กรมอุตุนิยมวิทยา)

พยากรณ์อากาศ 24 ชั่วโมงข้างหน้า ประเทศไทยตอนบนมีอากาศร้อนโดยทั่วไป กับมีอากาศร้อนจัดบางพื้นที่ในภาคเหนือ โดยมีฝนฟ้าคะนอง ลมกระโชกแรงในบริเวณภาคเหนือตอนล่าง ภาคตะวันออกเฉียงเหนือ และภาคตะวันออกเฉียงเหนือ

อากาศร้อนถึงร้อนจัด โดยมีฝนฟ้าคะนอง ร้อยละ 10 ของพื้นที่ ส่วนมากบริเวณจังหวัดน่าน อุตรดิตถ์ พิษณุโลก เพชรบูรณ์ และพิจิตร อุณหภูมิต่ำสุด 17-25 องศาเซลเซียส อุณหภูมิสูงสุด 36-41 องศาเซลเซียส **ผลคาดการณ์ปริมาณน้ำฝนล่วงหน้า 1-7 วัน** อากาศร้อนโดยทั่วไปและมีอากาศร้อนจัดบางพื้นที่ ตลอดช่วง โดยในช่วงวันที่ 23-25 มี.ค. 62 มีฝนเล็กน้อยบางแห่ง อุณหภูมิต่ำสุด 18-26 องศาเซลเซียส อุณหภูมิสูงสุด 37-42 องศาเซลเซียส



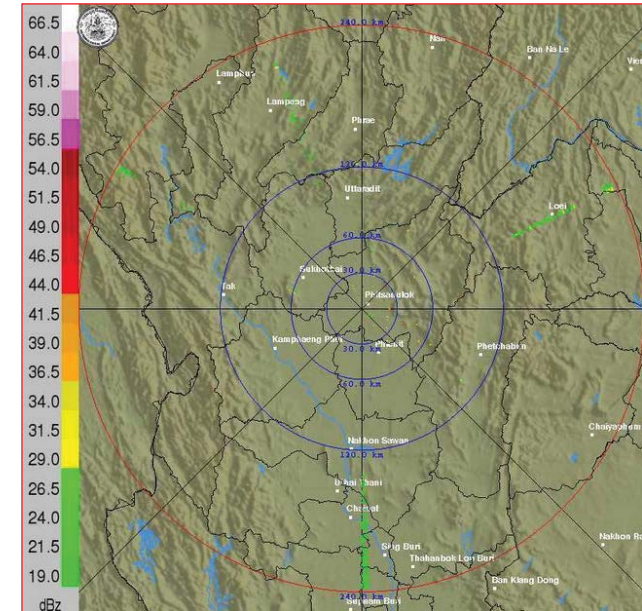
แผนที่อากาศ วันที่ 24 มี.ค. 2563 เวลา 07.00 น.



ภาพถ่ายจากดาวเทียม วันที่ 24 มี.ค. 2563

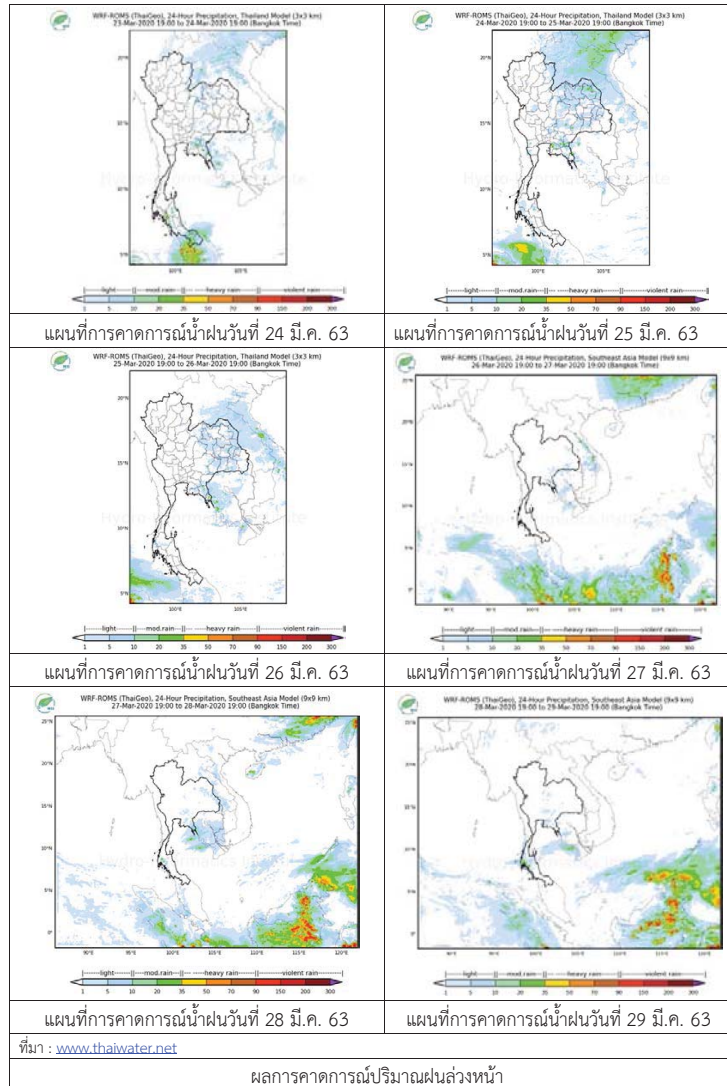
### 2) สถานการณ์ฝน

จากข้อมูลสถานการณ์ฝนในพื้นที่ลุ่มน้ำยมและน่านของวันที่ 24 มีนาคม 2563 จากกรมทรัพยากรน้ำ กรมอุตุนิยมวิทยา กรมชลประทาน และสถาบันสารสนเทศทรัพยากรน้ำ (องค์การมหาชน) พบว่า ไม่มีปริมาณฝนตกในพื้นที่ลุ่มน้ำยมและน่าน



ภาพเรดาร์ตรวจอากาศ “พิษณุโลก” ณ วันที่ 24 มีนาคม 2563 (ที่มา : กรมอุตุนิยมวิทยา)

สถานการณ์น้ำฝน



3) ข้อมูลปริมาณน้ำในลำน้ำ

ปัจจุบันสถานการณ์น้ำในลุ่มน้ำยมอยู่ในภาวะเฝ้าระวังน้ำแล้ง ระดับน้ำในลำน้ำส่วนใหญ่มีแนวโน้มทรงตัว และสถานการณ์น้ำในลำน้ำน่านอยู่ในภาวะเฝ้าระวังน้ำแล้ง ระดับน้ำในลำน้ำส่วนใหญ่มีแนวโน้มทรงตัว สถานการณ์น้ำท่า (20 – 24 มี.ค. 2563 ที่มา: กรมชลประทาน)

สถานี	แม่น้ำ	อำเภอ	จังหวัด	ระดับตลิ่ง	ศุกร์	เสาร์	อาทิตย์	จันทร์	อังคาร
				ปริมาณน้ำ (ลบ.ม./วิ.)	20 มี.ค.	21 มี.ค.	22 มี.ค.	23 มี.ค.	24 มี.ค.
Y.14	ยม	ศรีสัชชนาลัย	สุโขทัย	12.00	0.75	0.74	0.73	0.72	0.71
				2,319	***	***	***	***	***
Y.3A	ยม	สวรรคโลก	สุโขทัย	7.00	-0.65	-0.65	-0.65	-0.65	-0.66
				207.0	***	***	***	***	***
Y.5	ยม	โพธารณะ	พิจิตร	8.25	***	***	***	***	***
				652	***	***	***	***	***
N.60	น่าน	ตรอน	อุดรดิตถ์	9.70	0.78	0.74	0.73	0.72	0.72
				2,055	79.61	76.58	75.84	75.11	75.11
N.27A	น่าน	พริ้งพิกง	พิจิตร	9.17	0.78	0.74	0.73	0.72	0.72
				476	79.61	76.58	75.84	75.11	75.11
N.7A	น่าน	บางมูลนาก	พิจิตร	10.78	1.11	1.10	1.14	1.13	1.01
				1,152	89.11	88.64	90.51	90.04	84.58

\*\*\* ยังไม่ได้รับรายงาน



สถานีสะพานหาคีโพธิ์ อ.เมือง จ.แพร่ (ลุ่มน้ำยม)



สถานีสะพานเฉลิมพระเกียรติ อ.บางมูลนาก จ.พิจิตร (ลุ่มน้ำน่าน)

ปริมาณน้ำในลำน้ำในพื้นที่ลุ่มน้ำยมและน่าน

4) สรุป

- สถานการณ์น้ำในลุ่มน้ำยมอยู่ในภาวะเฝ้าระวังน้ำแล้ง ระดับน้ำในลำน้ำส่วนใหญ่มีแนวโน้มทรงตัว
- สถานการณ์น้ำในลุ่มน้ำน่านอยู่ในภาวะเฝ้าระวังน้ำแล้ง ระดับน้ำในลำน้ำส่วนใหญ่มีแนวโน้มทรงตัว

## รายงานสถานการณ์น้ำลุ่มน้ำเจ้าพระยา วันที่ 24 มีนาคม 2563

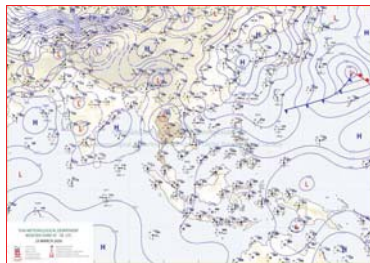
### 1) สภาพภูมิอากาศ

#### ลักษณะอากาศทั่วไป (ที่มา: กรมอุตุนิยมวิทยา)

พยากรณ์อากาศ 24 ชั่วโมงข้างหน้า ประเทศไทยตอนบนมีอากาศร้อนโดยทั่วไป กับมีอากาศร้อนจัดบางพื้นที่ในภาคเหนือ โดยมีฝนฟ้าคะนอง ลมกระโชกแรงในบริเวณภาคเหนือตอนล่าง ภาคตะวันออก และภาคตะวันออกเฉียงเหนือ ขอให้ประชาชนบริเวณประเทศไทยตอนบนระวังอันตรายจากฝนฟ้าคะนอง และลมกระโชกแรงที่จะเกิดขึ้น โดยหลีกเลี่ยงการอยู่ในที่โล่งแจ้ง ใต้ต้นไม้ใหญ่ สิ่งปลูกสร้าง และป้ายโฆษณาที่ไม่แข็งแรง สำหรับเกษตรกรควรเตรียมการป้องกัน และระวังความเสียหายที่จะเกิดต่อผลผลิตทางการเกษตรไว้ด้วย

เมื่อเวลา 04.00 น. หย่อมความกดอากาศต่ำเนื่องจากความร้อนปกคลุมประเทศไทยตอนบน ทำให้บริเวณดังกล่าว มีอากาศร้อน ในขณะที่มีคลื่นอากาศในกระแสลมฝ่ายตะวันตกเคลื่อนเข้าปกคลุมภาคตะวันออกเฉียงเหนือตอนบน ประกอบกับมีลมใต้และลมตะวันออกเฉียงใต้พัดนำความชื้นจากทะเลจีนใต้เข้ามาปกคลุมภาคตะวันออกเฉียงเหนือ ภาคตะวันออก ภาคกลาง และภาคเหนือตอนล่าง ส่งผลทำให้ประเทศไทยตอนบนยังคงมีฝนฟ้าคะนองเกิดขึ้น

สภาพอากาศภาคกลาง อากาศร้อนในตอนกลางวัน โดยมีฝนฟ้าคะนอง ร้อยละ 10 ของพื้นที่ กับมีลมกระโชกแรงบางแห่ง ส่วนมากบริเวณจังหวัดนครสวรรค์ และลพบุรี อุณหภูมิสูงสุด 24-26 องศาเซลเซียส อุณหภูมิต่ำสุด 36-39 องศาเซลเซียส ลมตะวันออกเฉียงใต้ ความเร็ว 10-20 กม./ชม.

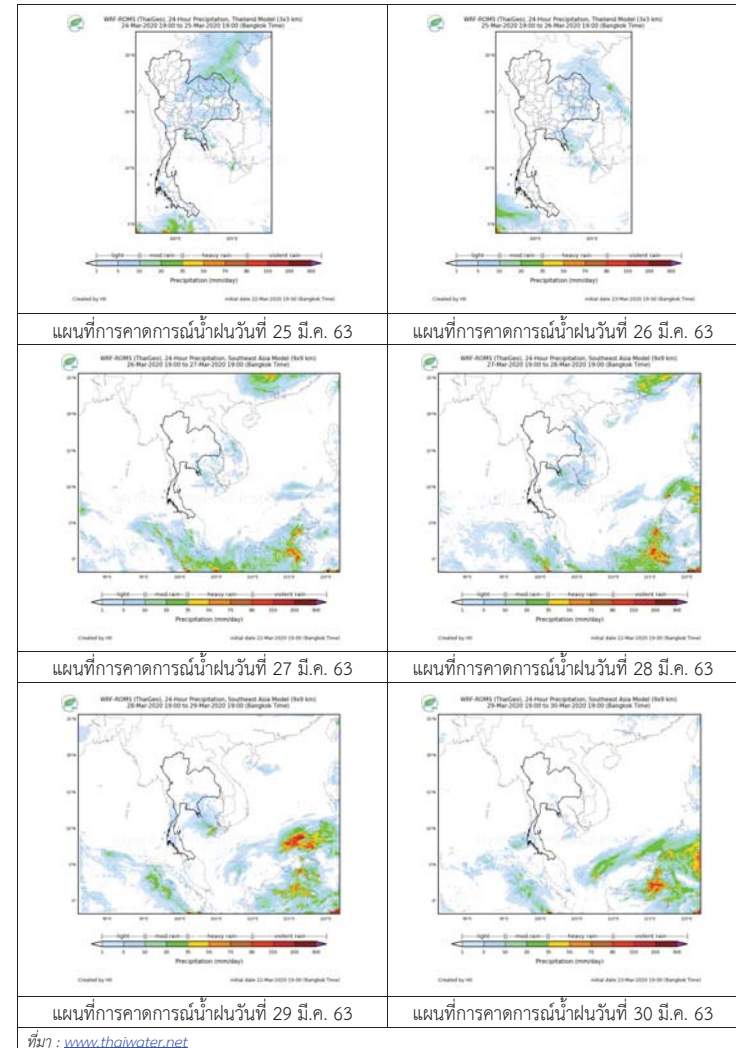


แผนที่อากาศ วันที่ 24 มี.ค. 2563 เวลา 01.00 น. ภาพถ่ายจากดาวเทียม วันที่ 24 มี.ค. 2563

### 2) สถานการณ์ฝน

จากข้อมูลสถานการณ์น้ำฝนในพื้นที่ลุ่มน้ำเจ้าพระยาของวันที่ 24 มีนาคม 2563 จากกรมทรัพยากรน้ำ กรมอุตุนิยมวิทยา กรมชลประทาน และสถาบันสารสนเทศทรัพยากรน้ำและการเกษตร (องค์การมหาชน) พบว่าไม่มีฝนตกในพื้นที่ลุ่มน้ำ

### สถานการณ์น้ำฝน





3) ข้อมูลปริมาณน้ำในลำน้ำ

ลุ่มน้ำเจ้าพระยา ระดับน้ำอยู่ในเกณฑ์ปกติ โดยระดับน้ำลดลงในบางสถานี

สถานการณ์น้ำท่า (24 มี.ค. – 26 มี.ค. 2563 ที่มา: กรมชลประทาน)

สถานี	แม่น้ำ	อำเภอ	จังหวัด	ระดับตลิ่ง	อังคาร	พุธ	พฤหัสบดี
				ปริมาณน้ำ (ลบ.ม./วิ.)	24 มี.ค.	25 มี.ค.	26 มี.ค.
C.2	เจ้าพระยา	เมือง	นครสวรรค์	26.20	16.91	16.91	16.91
				3,590	135	135	135
C.13	เขื่อน เจ้าพระยา	สรรพยา	ชัยนาท	17.21	13.41	13.42	13.42
				2,840	70	70	70
C.3	เจ้าพระยา	เมือง	สิงห์บุรี	11.70	1.80	1.80	1.79
				2,340	**	**	**
C.35	เจ้าพระยา	พระนครศรีอยุธยา	พระนครศรีอยุธยา	4.58	0.53	0.48	0.48
				1,155	**	**	**
C.36	คลองบาง หลวง	บางบาล	พระนครศรีอยุธยา	4.00	-0.07	-0.05	-0.03
				404	**	**	**
C.37	คลอง บางบาน	บางบาล	พระนครศรีอยุธยา	3.80	-0.01	0.06	0.12
				134	**	**	**

สถานีทักดูข ต.ทักดูขได้อ.ชุมแสง  
จ.นครสวรรค์ (ลุ่มน้ำเจ้าพระยา)



สถานีเสนา ต.เสนา อ.เสนา  
จ.พระนครศรีอยุธยา (ลุ่มน้ำเจ้าพระยา)



สถานีบ้านป้อม ต.บ้านป้อม  
จ.พระนครศรีอยุธยา (ลุ่มน้ำเจ้าพระยา)



สถานีบ้านท้ายวง ต.บางกระบือ อ.สามโคก  
จ.ปทุมธานี (ลุ่มน้ำเจ้าพระยา)



ปริมาณน้ำในลำน้ำต่างๆ ในพื้นที่ลุ่มน้ำเจ้าพระยา

4) สรุป

สถานการณ์ในลุ่มน้ำเจ้าพระยาอยู่ในเกณฑ์ปกติ โดยระดับน้ำเขื่อนเจ้าพระยามีปริมาณน้ำไหลผ่าน 70 ลบ.ม./วินาที ระดับน้ำเหนือเขื่อน + 13.41 ม.รทก. ระดับน้ำท้ายเขื่อน +5.51 ม.รทก.

## รายงานสถานการณ์น้ำลุ่มน้ำบางปะกง-ปราจีนบุรี วันที่ 24 มีนาคม 2563

### 1) สภาพภูมิอากาศ (ที่มา : กรมอุตุนิยมวิทยา)

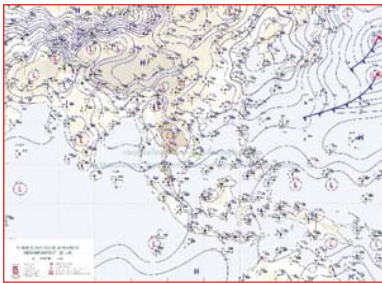
#### ลักษณะอากาศทั่วไป

พยากรณ์อากาศ 24 ชั่วโมงข้างหน้า ประเทศไทยตอนบนมีอากาศร้อนโดยทั่วไป กับมีอากาศร้อนจัดบางพื้นที่ในภาคเหนือ โดยมีฝนฟ้าคะนอง ลมกระโชกแรงในบริเวณภาคเหนือตอนล่าง ภาคตะวันออก และภาคตะวันออกเฉียงเหนือ

ลักษณะสำคัญทางอุตุนิยมวิทยา เมื่อเวลา 04.00 น. หย่อมความกดอากาศต่ำเนื่องจากความร้อนปกคลุมประเทศไทยตอนบน ทำให้บริเวณดังกล่าว มีอากาศร้อน ในขณะที่มีคลื่นอากาศในกระแสลมฝ่ายตะวันตก เคลื่อนเข้าปกคลุมภาคตะวันออกเฉียงเหนือตอนบน ประกอบกับมีลมใต้และลมตะวันออกเฉียงใต้พัดนำความชื้นจากทะเลจีนใต้เข้ามาปกคลุมภาคตะวันออกเฉียงเหนือ ภาคตะวันออก ภาคกลาง และภาคเหนือตอนล่าง ส่งผลทำให้ประเทศไทยตอนบนยังคงมีฝนฟ้าคะนองเกิดขึ้น

#### สภาพอากาศภาคตะวันออก

อากาศร้อน โดยมีฝนฟ้าคะนอง ร้อยละ 10 ของพื้นที่ กับมีลมกระโชกแรงบางแห่ง ส่วนมากบริเวณจังหวัดฉะเชิงเทรา สระแก้ว ชลบุรี ระยอง จันทบุรี และตราด อุณหภูมิต่ำสุด 24-28 องศาเซลเซียส อุณหภูมิสูงสุด 33-38 องศาเซลเซียส ลมตะวันออกเฉียงใต้ ความเร็ว 10-30 กม./ชม. ทะเลมีคลื่นต่ำกว่า 1 เมตร



แผนที่อากาศวันที่ 24 มี.ค. 2563 เวลา 07.00 น.



ภาพถ่ายจากดาวเทียมวันที่ 24 มี.ค. 2563 เวลา 07.00 น.

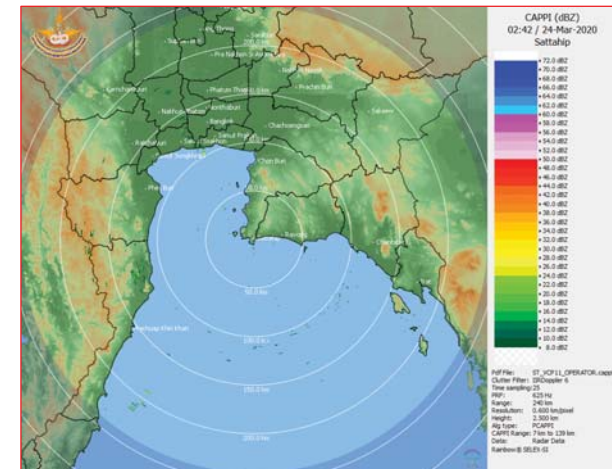
### 2) สถานการณ์ฝน

จากข้อมูลสถานการณ์ฝนในพื้นที่ลุ่มน้ำบางปะกง-ปราจีนบุรี ของวันที่ 24 มีนาคม 2563 จากกรมอุตุนิยมวิทยา สถาบันสารสนเทศทรัพยากรน้ำ (องค์การมหาชน) กรมชลประทาน และกรมทรัพยากรน้ำพบว่า มีฝนตกเล็กน้อยถึงปานกลาง บริเวณอำเภอบินทร์บุรี จังหวัดปราจีนบุรี และอำเภอเมือง เขาค้อจรรยา และวังสมบูรณ์ จังหวัดสระแก้ว โดยมีปริมาณฝน 0.2 – 17.0 มม.

ข้อมูลสถานการณ์ฝนในพื้นที่ลุ่มน้ำบางปะกง-ปราจีนบุรี ณ วันที่ 24 มีนาคม 2563  
(ข้อมูลจากกรมอุตุนิยมวิทยา เวลา 07.00 น.)

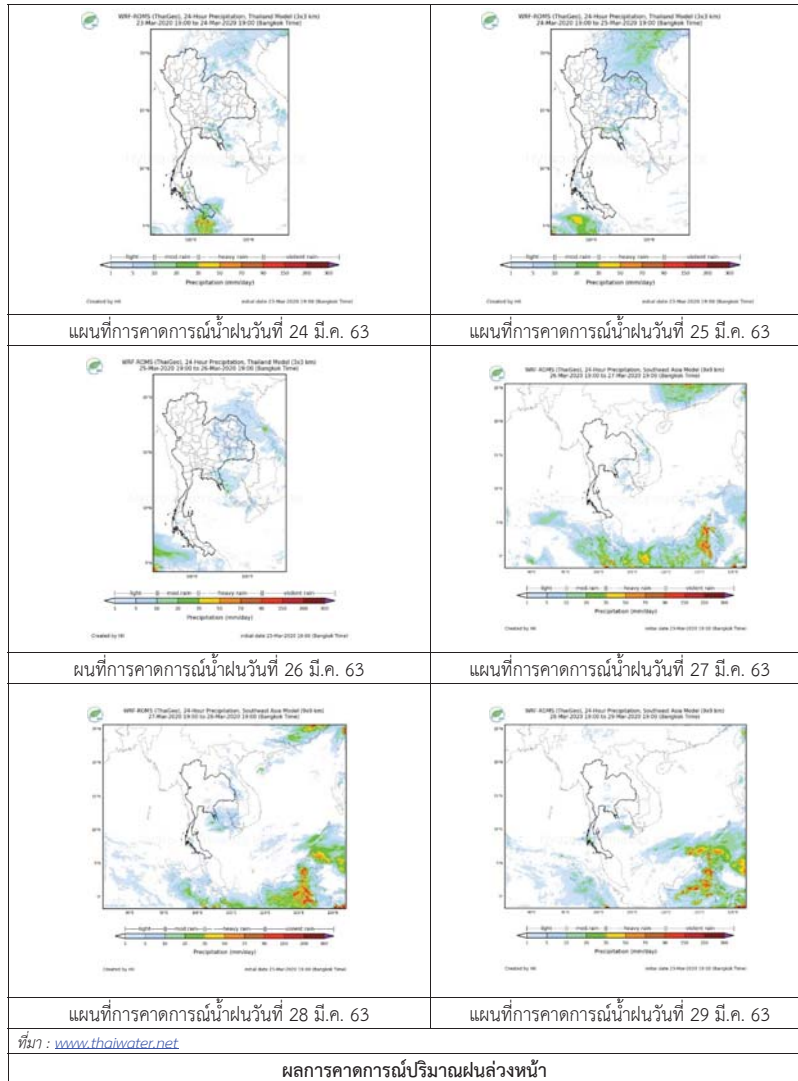
ลำดับ	พื้นที่	ปริมาณฝน (มม.)
1	อ.กบินทร์บุรี จ.ปราจีนบุรี	17.0
2	อ.เมือง จ.สระแก้ว	2.1
3	อ.เขาค้อจรรยา จ.สระแก้ว	3.6
4	อ.วังสมบูรณ์ จ.สระแก้ว	0.2

หมายเหตุ “ฝน” คือ ฝนวัดปริมาณไม่ได้ (ต่ำกว่า 0.1 มิลลิเมตร), “\*” คือ ไม่ได้รับข้อมูล



ภาพเรดาร์ตรวจอากาศ “สถานีสัตหีบ”  
ณ วันที่ 24 มีนาคม 2563 เวลา 09.42 น.  
(ที่มา : กรมอุตุนิยมวิทยา)

สถานการณ์น้ำฝน



3) ข้อมูลปริมาณน้ำในลำน้ำ

สถานการณ์น้ำท่า (20 – 24 มี.ค. 63 ที่มา : กรมชลประทาน เวลา 06.00 น.)

สถานี	อำเภอ	จังหวัด	ลุ่มน้ำ	ระดับ	ศุกร์	เสาร์	อาทิตย์	จันทร์	อังคาร	แนว โน้ม (เพิ่ม/ ลด)
				ความจุ ลำน้ำ (ลบ.ม./ วิ.)	มี.ค.	มี.ค.	มี.ค.	มี.ค.	มี.ค.	
Kgt.19A	เกาะ จันทร์	ชลบุรี	บางปะกง	4.8	1.99	1.51	1.86	1.95	1.46	ลดลง
				*	6.40	0.60	4.45	5.80	0.22	
Kgt.30	เทศบาล เมือง	ฉะเชิงเทรา	บางปะกง	1.70	*	*	*	*	*	*
				น้ำหนุน	*	*	*	*	*	
Ny.1B	เมือง	นครนายก	บางปะกง	8.81	3.97	4.31	4.42	4.48	4.48	ทรงตัว
				206	3.70	10.20	12.40	13.60	13.60	
Ny.3	บ้านนา	นครนายก	บางปะกง	6.26	3.09	3.08	3.07	3.06	3.05	ลดลง
				67.20	*	*	*	*	*	
Ny.4	เมือง	ปราจีนบุรี	บางปะกง	3.34	0.20	0.20	0.19	0.19	0.19	ทรงตัว
				185	*	*	*	*	*	
Ny.7	เมือง	นครนายก	บางปะกง	6.56	4.16	3.93	4.31	4.44	4.41	ลดลง
				*	*	*	*	*	*	
Kgt.1	เมือง	ปราจีนบุรี	ปราจีนบุรี	4.13	-0.14	-0.39	-0.57	-0.43	-0.30	เพิ่มขึ้น
				774.00	*	*	*	*	*	
Kgt.3	กบินทร์ บุรี	ปราจีนบุรี	ปราจีนบุรี	10.20	0.34	0.27	0.23	0.24	0.22	ลดลง
				648.00	6.80	5.40	4.60	4.80	4.40	
Kgt.6	ศรีมหา โพธิ์	ปราจีนบุรี	ปราจีนบุรี	7.10	0.11	-0.01	0.03	0.18	0.30	เพิ่มขึ้น
				-	*	*	*	*	*	
Kgt.9	เขา ฉกรรจ์	สระแก้ว	ปราจีนบุรี	10.00	3.72	3.72	3.72	3.72	3.72	ทรงตัว
				444.00	*	*	*	*	*	
Kgt.10	เมือง	สระแก้ว	ปราจีนบุรี	11.00	5.65	5.65	5.65	5.65	5.65	ทรงตัว
				300.00	*	*	*	*	*	
Kgt.13A	กบินทร์ บุรี	ปราจีนบุรี	ปราจีนบุรี	16.17	6.39	6.39	6.38	6.37	6.33	ลดลง
				417.20	*	*	*	*	*	
Kgt.14	นาดี	ปราจีนบุรี	ปราจีนบุรี	7.06	0.64	0.63	0.63	0.62	0.62	ทรงตัว
				313.00	*	*	*	*	*	

หมายเหตุ\* ไม่ได้รับข้อมูล

ข้อมูลระดับน้ำจากระบบตรวจวัดสภาพทางไกลอัตโนมัติลุ่มน้ำบางปะกง-ปราจีนบุรี กรมทรัพยากรน้ำ

ข้อมูลระดับน้ำ (22 – 24 มี.ค. 63 ที่มา : กรมทรัพยากรน้ำ เวลา 07.00 น.)

สถานี	ตำบล	อำเภอ	จังหวัด	ลุ่มน้ำ	ระดับ ตลิ่ง (ต่ำสุด)	อาทิตย์	จันทร์	อังคาร	แนวโน้ม (เพิ่ม/ ลด)
						22 มี.ค.	23 มี.ค.	24 มี.ค.	
บ้านทุ่งยายชี	ท่าตะเียบ	ท่า ตะเียบ	ฉะเชิงเทรา	บางปะกง	5.80	0.95	0.96	0.95	ลดลง
บ้านใหม่	ศรีนาวา	เมือง	นครนายก	บางปะกง	7.50	3.98	4.04	4.04	ทรงตัว
บ้านกุดบอน	วังตะเคียน	กบินทร์บุรี	ปราจีนบุรี	ปราจีนบุรี	12.10	1.04	1.03	0.99	ลดลง
บ้านแก่งไทร	หนองบอน	เมือง สระแก้ว	สระแก้ว	ปราจีนบุรี	7.00	0.82	0.82	0.81	ลดลง

ปริมาณน้ำในลำน้ำในพื้นที่ลุ่มน้ำบางปะกง-ปราจีนบุรี วันที่ 24 มีนาคม 2563



สถานีเชิงสะพานฉะเชิงเทรา ต.หน้าเมือง อ.เมือง จ.ฉะเชิงเทรา  
(ลุ่มน้ำบางปะกง – แม่น้ำบางปะกง)

#### 4) สรุป

- สถานการณ์น้ำในลุ่มน้ำบางปะกง อยู่ในภาว่น้ำน้อย และระดับน้ำในลำน้ำส่วนใหญ่มีแนวโน้มลดลง
- สถานการณ์น้ำในลุ่มน้ำปราจีนบุรี อยู่ในภาว่น้ำน้อย และระดับน้ำในลำน้ำส่วนใหญ่มีแนวโน้มลดลง

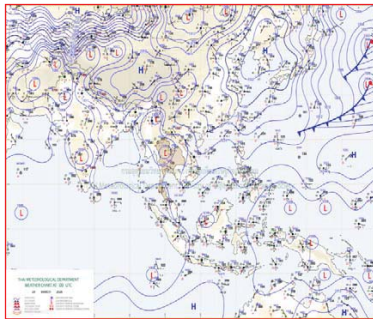
## รายงานสถานการณ์น้ำลุ่มน้ำทะเลสาบสงขลา วันที่ 24 มีนาคม 2563

### 1) สภาพภูมิอากาศ

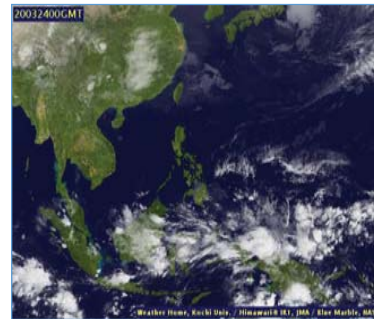
ลักษณะอากาศทั่วไป (ที่มา: กรมอุตุนิยมวิทยา)

พยากรณ์อากาศ 24 ชั่วโมงข้างหน้า ประเทศไทยตอนบนมีอากาศร้อนโดยทั่วไป กับมีอากาศร้อนจัดบางพื้นที่ในภาคเหนือ โดยมีฝนฟ้าคะนอง ลมกระโชกแรงในบริเวณภาคเหนือตอนล่าง ภาคตะวันออกเฉียงเหนือ และภาคตะวันออกเฉียงเหนือ ขอให้ประชาชนบริเวณประเทศไทยตอนบนระวังอันตรายจากฝนฟ้าคะนอง และลมกระโชกแรงที่จะเกิดขึ้น โดยหลีกเลี่ยงการอยู่ในที่โล่งแจ้ง ใต้ต้นไม้ใหญ่ สิ่งปลูกสร้าง และป้ายโฆษณาที่ไม่แข็งแรง สำหรับเกษตรกรควรเตรียมการป้องกัน และระวังความเสียหายที่จะเกิดต่อผลผลิตทางการเกษตรไว้ด้วย

สภาพอากาศภาคใต้ฝั่งตะวันออก เมฆบางส่วน กับมีฝนฟ้าคะนอง ร้อยละ 10 ของพื้นที่ ส่วนมากบริเวณจังหวัดสงขลา ปัตตานี ยะลา และนราธิวาส อุณหภูมิต่ำสุด 21-26 องศาเซลเซียส อุณหภูมิสูงสุด 32-37 องศาเซลเซียส ผลคาดการณ์ปริมาณน้ำฝนล่วงหน้า 1-7 วัน มีฝนฟ้าคะนองร้อยละ 10 ของพื้นที่ ตลอดช่วง อุณหภูมิต่ำสุด 21-26 องศาเซลเซียส อุณหภูมิสูงสุด 33-37 องศาเซลเซียส



แผนที่อากาศ วันที่ 24 มี.ค. 2563 เวลา 07.00 น.

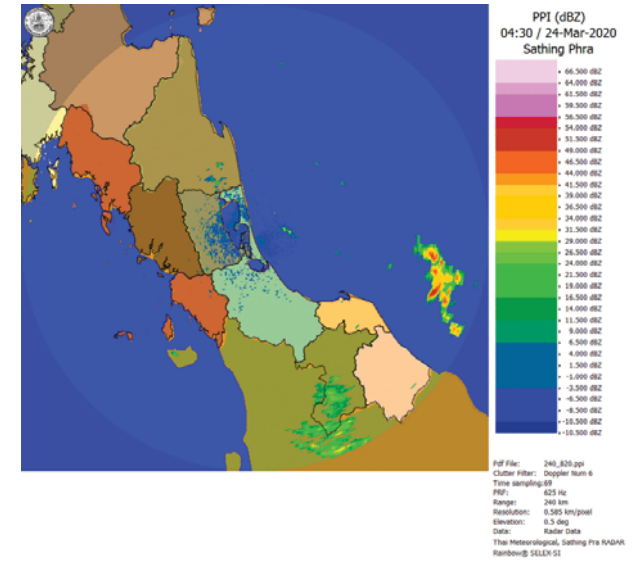


ภาพถ่ายจากดาวเทียม วันที่ 24 มี.ค. 2563

### 2) สถานการณ์ฝน

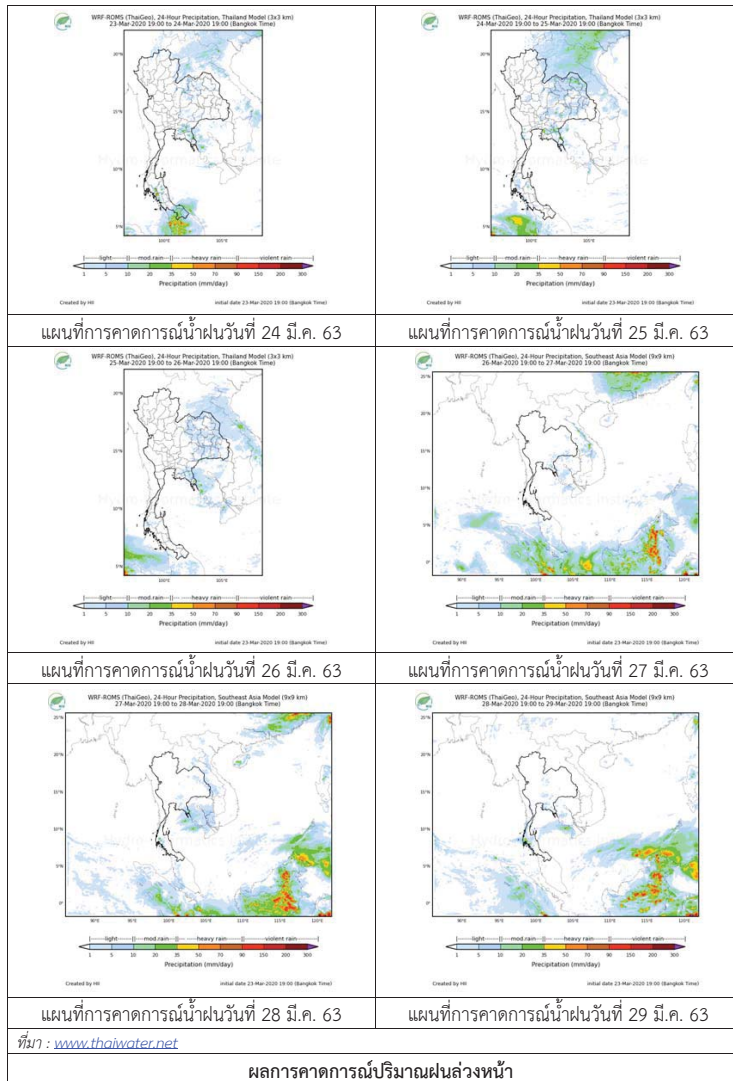
จากข้อมูลสถานการณ์ฝนในพื้นที่ลุ่มน้ำทะเลสาบสงขลาของวันที่ 24 มีนาคม 2563 จากกรมทรัพยากรน้ำ กรมอุตุนิยมวิทยา กรมชลประทาน และสถาบันสารสนเทศทรัพยากรน้ำ (องค์การมหาชน) พบว่า ไม่มีฝนตกในพื้นที่

หมายเหตุ “ฝ” คือ ฝนวัดปริมาณไม่ได้ (ต่ำกว่า 0.1 มิลลิเมตร)



ภาพเรดาร์ตรวจอากาศ “สathing Phra” ณ วันที่ 24 มีนาคม 2563 (ที่มา : กรมอุตุนิยมวิทยา)

สถานการณ์น้ำฝน



3) ข้อมูลปริมาณน้ำในลำน้ำ

ลุ่มน้ำทะเลสาบสงขลา ปัจจุบันสถานการณ์น้ำในลำน้ำโดยทั่วไปอยู่ในภาวะปกติ (ระดับน้ำต่ำกว่าระดับตลิ่งต่ำสุด) ระดับน้ำในลำน้ำส่วนใหญ่มีแนวโน้มลดลง/ทรงตัว และเพิ่มขึ้นในบางพื้นที่

สถานการณ์น้ำท่า (20 – 24 มี.ค. 2563 ที่มา : กรมชลประทาน)

สถานี	แม่น้ำ	อำเภอ	จังหวัด	ระดับน้ำ- ม.	ศุกร์	เสาร์	อาทิตย์	จันทร์	อังคาร
				ปริมาณน้ำ- ลบ.ม./วิ. (ระดับเดือนก้อ)	20 มี.ค.	21 มี.ค.	22 มี.ค.	23 มี.ค.	24 มี.ค.
X.170	คลองลำ	ศรีนครินทร์	พัทลุง	25.20	20.70	20.70	20.70	20.69	20.69
				580.00	12.00	12.00	12.00	11.70	11.70
X.265	คลองน่วย	เมือง	พัทลุง	8.00	6.74	6.48	6.60	6.43	6.52
				7.00	-	-	-	-	-
.1X.174	คลองหะ	หาดใหญ่	สงขลา	8.88	4.07	4.07	4.07	4.05	4.06
				388.00	0.20	0.20	0.20	0.00	0.10
X.173A	คลองอู่ ตะเภา	สะเดา	สงขลา	15.90	9.64	9.64	9.63	9.63	9.62
				258.00	4.20	4.20	4.10	4.10	4.00
X.90	คลองอู่ ตะเภา	คลองหอย โข่ง	สงขลา	8.00	2.31	2.35	2.39	2.43	2.45
				580.00	0.50	2.50	4.50	6.80	8.00
X.44	คลองอู่ ตะเภา	หาดใหญ่	สงขลา	7.40	0.09	0.07	0.09	0.09	0.07
				582.00	8.70	8.10	8.70	8.70	8.10

ข้อมูลระดับน้ำจากระบบตรวจวัดสภาพทางไกลอัตโนมัติลุ่มน้ำทะเลสาบสงขลา กรมทรัพยากรน้ำ  
ประจำวันวันที่ 24 มีนาคม 2563

ข้อมูลระดับน้ำ (20 – 24 มี.ค. 2563 ที่มา : กรมทรัพยากรน้ำ)

สถานี	ตำบล	อำเภอ	จังหวัด	ระดับ ตลิ่ง (ต่ำสุด)	อาทิตย์	จันทร์	อังคาร
					22 มี.ค.	23 มี.ค.	24 มี.ค.
คลองอู่ตะเภาตอนบน	พังงา	สะเดา	สงขลา	19.87	-	11.50	11.55
คลองอู่ตะเภาตอนล่าง	หาดใหญ่	หาดใหญ่	สงขลา	8.93	-0.06	-0.08	-0.10
คลองรัตภูมิ	กำแพงเพชร	รัตภูมิ	สงขลา	22.62	12.95	12.94	12.94
คลองตะโหมด(ท่าเขียด)	แม่ขริ	ตะโหมด	พัทลุง	27.94	-	21.59	21.65
ลำปำ	ลำปำ	เมือง	พัทลุง	1.15	-0.23	-0.62	-0.64

ปริมาณน้ำในลำน้ำของคลองต่างๆ ในพื้นที่ลุ่มน้ำทะเลสาบสงขลา วันที่ 24 มีนาคม 2563

สถานีคลองอยู่ตะเภากลาง - ต.หาดใหญ่ อ.หาดใหญ่ จ.สงขลา  
(ลุ่มน้ำทะเลสาบสงขลา)



สถานีคลองตะโหมด(ท่าเขียด) - ต.แม่ขรี อ.ตะโหมด จ.พัทลุง  
(ลุ่มน้ำทะเลสาบสงขลา)



#### 4) สรุป

สถานการณ์น้ำในลุ่มน้ำทะเลสาบสงขลาประจำวันที่ 24 มีนาคม 2563 ปัจจุบันสถานการณ์น้ำในลำน้ำโดยทั่วไปอยู่ในภาวะปกติ (ระดับน้ำต่ำกว่าระดับลิ่งต่ำสุด) ระดับน้ำในลำน้ำส่วนใหญ่มีแนวโน้มลดลง/ทรงตัวและเพิ่มขึ้นในบางพื้นที่

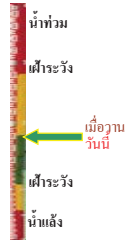
รายงานระดับน้ำจากกล้อง  
CCTV





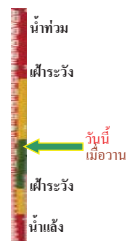


สถานีแม่น้ำเลย - อ.เมือง จ.เลย  
(ลุ่มน้ำโขง)



ระดับน้ำปัจจุบันต่ำกว่าสถานี  
ระดับตลิ่งต่ำสุด - ม.รทก.  
ระดับท้องน้ำ - ม.รทก.

สถานีหัวฝาย - อ.แม่สาย จ.เชียงราย  
(แม่สาย/โขง)



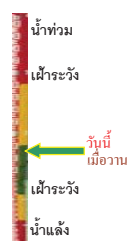
ระดับน้ำปัจจุบันต่ำกว่าสถานี  
ระดับตลิ่งต่ำสุด - ม.รทก.  
ระดับท้องน้ำ 394.87 ม.รทก.

สง.ส่วนอุทกหนองคาย - อ.เมือง จ.หนองคาย  
(ลุ่มน้ำโขง)



ระดับน้ำปัจจุบันต่ำกว่าสถานี  
ระดับตลิ่งต่ำสุด 166.65 ม.รทก.  
ระดับท้องน้ำ 149.20 ม.รทก.

บ้านท่าสะอาด - อ.เขภา จ.บึงกาฬ  
(แม่น้ำสงคราม/ลุ่มน้ำโขง)



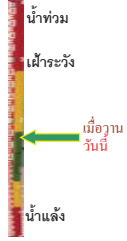
ระดับน้ำปัจจุบันสูงกว่าสถานี  
ระดับตลิ่งต่ำสุด 144.92 ม.รทก.  
ระดับท้องน้ำ 134.18 ม.รทก.

บ้านเหล่านกขุม - อ.เมือง จ.ขอนแก่น  
(ลุ่มน้ำชี)



ระดับน้ำปัจจุบัน 145.00 ม.รทก.  
ระดับตลิ่งต่ำสุด 149.71 ม.รทก.  
ระดับท้องน้ำ 141.00 ม.รทก.

ร.ร.เทศบาล 4 - อ.เมือง จ.นครราชสีมา  
(ลำตะคอง/มูล)



ระดับน้ำปัจจุบัน 176.55 ม.รทก.  
ระดับตลิ่งต่ำสุด 178.00 ม.รทก.  
ระดับท้องน้ำ - ม.รทก.

<http://mekhala.dwr.go.th>

สลัก - อ.สตึก จ.บุรีรัมย์  
(ลุ่มน้ำมูล)



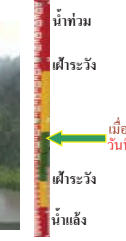
ระดับน้ำปัจจุบัน 123.85 ม.รทก.  
ระดับตลิ่งต่ำสุด 128.76 ม.รทก.  
ระดับท้องน้ำ 121.50 ม.รทก.

เชิงสะพานสิงห์บุรี - อ.เมือง จ.สิงห์บุรี  
(ลุ่มน้ำเจ้าพระยา)



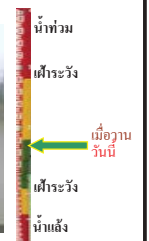
ระดับน้ำปัจจุบันต้นไม้บังสถานี  
ระดับตลิ่งต่ำสุด 11.50 ม.รทก.  
ระดับท้องน้ำ -2.14 ม.รทก.

บ้านยามณี - อ.โพธิ์ทอง จ.อ่างทอง  
(ลุ่มน้ำเจ้าพระยา)



ระดับน้ำปัจจุบันต่ำกว่าสถานี  
ระดับตลิ่งต่ำสุด - ม.รทก.  
ระดับท้องน้ำ - ม.รทก.

บ้านป้อม - อ.พระนครศรีอยุธยา  
จ.พระนครศรีอยุธยา (ลุ่มน้ำเจ้าพระยา)



ระดับน้ำปัจจุบัน 7.50 ม.รทก.  
ระดับตลิ่งต่ำสุด - ม.รทก.  
ระดับท้องน้ำ - ม.รทก.

เสนา - อ.เสนา จ.พระนครศรีอยุธยา  
(ลุ่มน้ำเจ้าพระยา)



ระดับน้ำปัจจุบันต่ำกว่าสถานี  
ระดับตลิ่งต่ำสุด - ม.รทก.  
ระดับท้องน้ำ - ม.รทก.

อุทัยใหม่ - อ.เมือง จ.อุทัยธานี  
(ลุ่มน้ำสะแกกรัง)



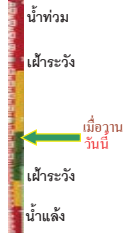
ระดับน้ำปัจจุบันต้นไม้บังสถานี  
ระดับตลิ่งต่ำสุด 19.90 ม.รทก.  
ระดับท้องน้ำ - ม.รทก.

<http://mekhala.dwr.go.th>

สะพานปรีดี - อ.เมือง จ.พระนครศรีอยุธยา  
(ลุ่มน้ำเจ้าพระยา)



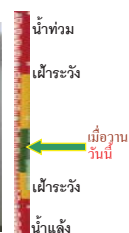
ระดับน้ำปัจจุบัน -0.15 ม.รทก.  
ระดับตลิ่งต่ำสุด - ม.รทก.  
ระดับท้องน้ำ - ม.รทก.



สะพานข้ามแม่น้ำท่าจีน 3 - อ.เมือง  
จ.สมุทรสาคร (ลุ่มน้ำท่าจีน)



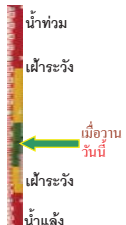
ระดับน้ำปัจจุบัน 0.26 ม.รทก.  
ระดับตลิ่งต่ำสุด 1.37 ม.รทก.  
ระดับท้องน้ำ -6.73 ม.รทก.



สะพานบุญรัตนประชานุวัฒน์ - อ.สามพราน  
จ.นครปฐม (ลุ่มน้ำท่าจีน)



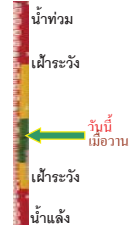
ระดับน้ำปัจจุบัน 0.88 ม.รทก.  
ระดับตลิ่งต่ำสุด 1.46 ม.รทก.  
ระดับท้องน้ำ -7.22 ม.รทก.



สะพานหลวงพ่อบึง - อ.นครไชยศรี  
จ.นครปฐม (ลุ่มน้ำท่าจีน)



ระดับน้ำปัจจุบัน 0.51 ม.รทก.  
ระดับตลิ่งต่ำสุด 2.97 ม.รทก.  
ระดับท้องน้ำ -4.69 ม.รทก.



สะพานข้ามแม่น้ำท่าจีน ทางหลวง346  
อ.บางเลน จ.นครปฐม (ลุ่มน้ำท่าจีน)



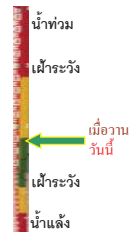
ระดับน้ำปัจจุบัน -0.64 ม.รทก.  
ระดับตลิ่งต่ำสุด 0.89 ม.รทก.  
ระดับท้องน้ำ -5.93 ม.รทก.



สะพานวัดพระรูป อ.เมือง จ.สุพรรณบุรี  
(ลุ่มน้ำท่าจีน)



ระดับน้ำปัจจุบัน 0.30 ม.รทก.  
ระดับตลิ่งต่ำสุด 3.32 ม.รทก.  
ระดับท้องน้ำ -0.56 ม.รทก.

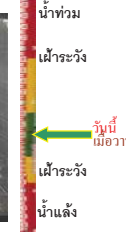


<http://mekhala.dwr.go.th>

สะพานข้ามแม่น้ำท่าจีน ทางหลวง3365  
อ.สามชุก จ.สุพรรณบุรี (ลุ่มน้ำท่าจีน)



ระดับน้ำปัจจุบันดับไม่บังสภาพ  
ระดับตลิ่งต่ำสุด 5.70 ม.รทก.  
ระดับท้องน้ำ 0.46 ม.รทก.



สะพานสามง่าม-ท่าโบสถ์ อ.หันคา  
จ.ชัยนาท (ลุ่มน้ำท่าจีน)



ระดับน้ำปัจจุบัน -  
ระดับตลิ่งต่ำสุด 13.14 ม.รทก.  
ระดับท้องน้ำ 10.08 ม.รทก.



เชิงสะพานฉะเชิงเทรา - อ.เมือง จ.ฉะเชิงเทรา  
(ลุ่มน้ำบางปะกง)



ระดับน้ำปัจจุบันระดับน้ำต่ำกว่าสภาพ  
ระดับตลิ่งต่ำสุด 1.90 ม.รทก.  
ระดับท้องน้ำ - ม.รทก.



ตรงข้ามวัดจันทนาราม - อ.เมือง จ.จันทบุรี  
(ลุ่มน้ำชายฝั่งตะวันออก)



ระดับน้ำปัจจุบันต่ำกว่าสภาพ  
ระดับตลิ่งต่ำสุด 0.20 ม.รทก.  
ระดับท้องน้ำ - ม.รทก.



ร.ร.อนุบาลบางสะพาน - อ.บางสะพาน จ.ประจวบคีรีขันธ์  
(คลองบางสะพาน/ชายฝั่งทะเลตะวันตก)



ระดับน้ำปัจจุบัน 0.40 ม.รทก.  
ระดับตลิ่งต่ำสุด 4.16 ม.รทก.  
ระดับท้องน้ำ -0.14 ม.รทก.



สถานีอยู่เกาะดอนล่าง - อ.หาดใหญ่ จ.สงขลา  
(ลุ่มน้ำทะเลสาบสงขลา)

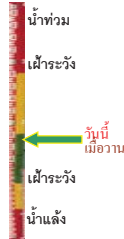


ระดับน้ำปัจจุบัน 0.20 ม.รทก.  
ระดับตลิ่งต่ำสุด 8.93 ม.รทก.  
ระดับท้องน้ำ -1.93 ม.รทก.



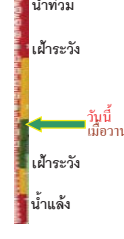
<http://mekhala.dwr.go.th>

สถานีคลองตะโหมด - อ.ตะโหมด จ.พัทลุง  
(ลุ่มน้ำทะเลสาบสงขลา)



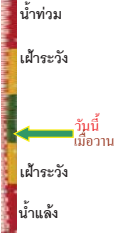
ระดับน้ำปัจจุบันต่ำกว่าสถาฟ  
ระดับตลิ่งต่ำสุด 27.94 ม.รทก.  
ระดับท้องน้ำ 20.52 ม.รทก.

สถานีวัดแม่น้ำโขง (MRC) - อ.เชียงแสน จ.เชียงราย  
(ลุ่มน้ำโขง)



ระดับน้ำปัจจุบัน 1.84 ม.รทก.  
ระดับตลิ่งต่ำสุด - ม.รทก.  
ระดับท้องน้ำ - ม.รทก.

สถานีวัดแม่น้ำโขง (MRC) - อ.เชียงคาน จ.เลย  
(ลุ่มน้ำโขง)



ระดับน้ำปัจจุบัน 3.05 ม.รทก.  
ระดับตลิ่งต่ำสุด - ม.รทก.  
ระดับท้องน้ำ - ม.รทก.

สถานีวัดแม่น้ำโขง (MRC) - อ.โขงเจียม จ.อุบลราชธานี  
(ลุ่มน้ำโขง)



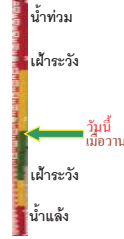
ระดับน้ำปัจจุบันระดับน้ำต่ำกว่าสถาฟ  
ระดับตลิ่งต่ำสุด - ม.รทก.  
ระดับท้องน้ำ - ม.รทก.

สถานีบ้านบางแก้ว - อ.บรรพตพิสัย จ.นครสวรรค์  
(ลุ่มน้ำปิง-วัง-สะแกกรัง-ป่าสัก)



ระดับน้ำปัจจุบัน 36.77 ม.รทก.  
ระดับตลิ่งต่ำสุด 44.95 ม.รทก.  
ระดับท้องน้ำ 35.06 ม.รทก.

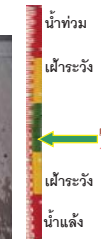
สถานีบ้านปากร่องห้วยจี่ - อ.บ้านตาก จ.ตาก  
(ลุ่มน้ำปิง-วัง-สะแกกรัง-ป่าสัก)



ระดับน้ำปัจจุบันต่ำกว่าสถาฟ  
ระดับตลิ่งต่ำสุด 120.45 ม.รทก.  
ระดับท้องน้ำ 114.47 ม.รทก.

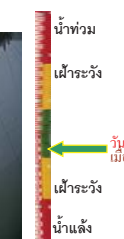
<http://mekhala.dwr.go.th>

สถานีบ้านจางวาง - อ.หล่มสัก จ.เพชรบูรณ์  
(ลุ่มน้ำปิง-วัง-สะแกกรัง-ป่าสัก)



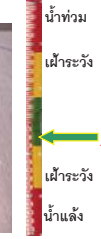
ระดับน้ำปัจจุบันต่ำกว่าสถาฟ  
ระดับตลิ่งต่ำสุด 135.46 ม.รทก.  
ระดับท้องน้ำ 127.24 ม.รทก.

สถานีแม่น้ำป่าสัก - อ.เมือง จ.เพชรบูรณ์  
(ลุ่มน้ำปิง-วัง-สะแกกรัง-ป่าสัก)



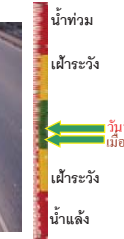
ระดับน้ำปัจจุบัน 108.80 ม.รทก.  
ระดับตลิ่งต่ำสุด 114.98 ม.รทก.  
ระดับท้องน้ำ 104.53 ม.รทก.

สถานีแม่น้ำป่าสัก - อ.เสนาห์ จ.สระบุรี  
(ลุ่มน้ำปิง-วัง-สะแกกรัง-ป่าสัก)



ระดับน้ำปัจจุบัน 5.00 ม.รทก.  
ระดับตลิ่งต่ำสุด 13.46 ม.รทก.  
ระดับท้องน้ำ 0.04 ม.รทก.

สถานีแม่น้ำป่าสัก - อ.แก่งคอย จ.สระบุรี  
(ลุ่มน้ำปิง-วัง-สะแกกรัง-ป่าสัก)



ระดับน้ำปัจจุบัน 6.88 ม.รทก.  
ระดับตลิ่งต่ำสุด 20.10 ม.รทก.  
ระดับท้องน้ำ 4.79 ม.รทก.

<http://mekhala.dwr.go.th>

จังหวัด	สถานที่ตั้งกล้อง	แนว้/สูมน้ำ	วิกฤติ	วิกฤติ	ระดับน้ำ (ม.ทก.) พ.ศ.2562-2563			สถานการณ์	หมายเหตุ
			น้ำแข็ง	น้ำท่วม	20 มี.ค.	23 มี.ค.	24 มี.ค.		
			ระดับน้อยกว่า	ระดับมากกว่า					
จ.แพร่	สะพานมหาโพธิ์ อ.เมือง	ยม	143.18	152.33	N/A	N/A	N/A	น้ำปกติ	↔
จ.สุโขทัย	สะพานศรีรัตนาลัย อ.เมือง	ยม	60.14	71.78	N/A	N/A	N/A	น้ำปกติ	↔
จ.สุโขทัย	สะพานพระเมรุมา อ.เมือง	ยม	42.48	48.59	N/A	N/A	N/A	น้ำปกติ	↔
จ.พิษณุโลก	สะพานบางระกำ อ.บางระกำ	ยม	31.73	37.23	N/A	N/A	N/A	น้ำปกติ	↔
จ.พิจิตร	สะพานโพทะเล อ.โพทะเล	ยม	22.58	30.63	N/A	N/A	N/A	น้ำปกติ	↔
จ.พิษณุโลก	ไนท์บาซาร์ อ.เมือง	น่าน	37.33	45.04	N/A	N/A	N/A	น้ำปกติ	↔
จ.นครสวรรค์	วัดเกตุไชยเหนือ อ.ชุมแสง	น่าน	18.73	25.60	N/A	N/A	N/A	น้ำปกติ	↔
จ.นครสวรรค์	บ้านทับกฤช อ.ชุมแสง (ทับกฤชใต้)	น่าน	-	26.16	N/A	N/A	N/A	น้ำปกติ	↔
จ.อุตรดิตถ์	สะพานท่าเสา อ.เมือง	น่าน	49.22	56.91	54.15	54.20	54.10	น้ำปกติ	↓
จ.น่าน	สะพานนครน่านพัฒนา อ.เมือง	น่าน	192.17	197.73	N/A	N/A	N/A	น้ำปกติ	↔
จ.พิจิตร	สะพานเฉลิมบรมราชินี 5.9.72 พระราช อ.บางมูลนาก	น่าน	18.19	27.23	20.40	20.40	20.35	น้ำปกติ	↓
จ.พิษณุโลก	สะพานสุพรรณภูมิ อ.เมือง	น่าน	33.98	44.52	N/A	N/A	N/A	น้ำปกติ	↔
จ.อุตรธานี	สถานีวิทยุหลวง อ.เมือง	โขง	-	-	N/A	N/A	N/A	น้ำปกติ	↔
จ.เลย	สถานีแม่น้ำเลย อ.เมือง	โขง	-	-	N/A	N/A	N/A	น้ำปกติ	↔
จ.เชียงใหม่	สถานีวิทยุ อ.แม่สาย	แม่สาย/โขง	395.79	396.50	N/A	N/A	N/A	น้ำปกติ	↔
จ.หนองคาย	สง.ส่วนอุทกหนอคง อ.เมือง	โขง	157.85	166.70	N/A	N/A	N/A	น้ำปกติ	↔
จ.หนองคาย	วัดทุ่งธาตุ อ.โพนพิสัย	หัวหลวง/โขงอีสาน	150.50	159.43	N/A	N/A	N/A	น้ำปกติ	↔
จ.นครพนม	บ้านศาลปากน้ำ อ.ท่าอุเทน	น้ำสงคราม/โขงอีสาน	133.42	141.02	N/A	N/A	N/A	น้ำปกติ	↔
จ.นครราชสีมา	ร.ร.เทศบาล 4 อ.เมือง	ลำตะคอง/มูล	174.60	178.00	176.55	176.55	176.55	น้ำปกติ	↔
จ.บุรีรัมย์	สตึก อ.สตึก	มูล	123.13	128.76	123.90	123.85	123.85	น้ำปกติ	↓
จ.สิงห์บุรี	เชิงสะพานสิงห์บุรี อ.เมือง	เจ้าพระยา	3.45	11.50	N/A	N/A	N/A	น้ำปกติ	↔
จ.อ่างทอง	บ้านยางมณี อ.โพธิ์ทอง	เจ้าพระยา	-	9.11	N/A	N/A	N/A	น้ำปกติ	↔
จ.อ่างทอง	ศาลากลางอ่างทอง อ.เมือง	เจ้าพระยา	-	8.46	0.40	0.40	0.40	น้ำปกติ	↔
จ.พระนครศรีอยุธยา	บ้านป้อม อ.พระนครศรีอยุธยา	เจ้าพระยา	-	-	7.85	7.50	7.50	น้ำปกติ	↔
จ.พระนครศรีอยุธยา	อ.เสนา	น้อย/เจ้าพระยา	2.00	5.00	N/A	N/A	N/A	น้ำปกติ	↔
จ.อุทัยธานี	อุทัยใหม่ อ.เมือง	สะแกกรัง	-	-	N/A	N/A	N/A	น้ำปกติ	↔
จ.พระนครศรีอยุธยา	สะพานวิริย อ.พระนครศรีอยุธยา	เจ้าพระยา	-	-	-0.15	-0.15	-0.15	น้ำปกติ	↔
จ.ชัยนาท	ปตร.พลเทพ(วัดทรงสวย) อ.วัดสิงห์	ท่าจีน	-	-	N/A	N/A	N/A	น้ำปกติ	↔
จ.สมุทรปราการ	สะพานข้ามแม่น้ำท่าจีน 3 อ.เมือง	ท่าจีน	-5.11	0.57	0.26	0.26	0.26	น้ำปกติ	↔
จ.นครปฐม	สะพานเฉลิมรัตนโกสินทร์ อ.สามพราน	ท่าจีน	-5.59	-0.30	0.88	0.88	0.88	น้ำปกติ	↔
จ.นครปฐม	สะพานหลวงพ่อเป็น อ.นครไชยศรี	ท่าจีน	-3.16	2.21	0.51	0.51	0.51	น้ำปกติ	↔
จ.สุพรรณบุรี	สะพานวัดพระรูป อ.เมือง	ท่าจีน	-1.26	2.75	0.50	0.30	0.30	น้ำน้อย	↔
จ.สุพรรณบุรี	สะพานข้ามแม่น้ำท่าจีน จากทพว3365 อ.สามชุก	ท่าจีน	1.55	5.18	N/A	N/A	N/A	น้ำปกติ	↔
จ.ชัยนาท	สะพานสามง่ามท่าโบสถ์ อ.หันคา	ท่าจีน	10.69	12.83	11.22	11.22	11.22	น้ำปกติ	↔
จ.ฉะเชิงเทรา	เชิงสะพานฉะเชิงเทรา อ.เมือง	บางปะกง	-0.01	1.90	N/A	N/A	N/A	น้ำปกติ	↔
จ.จันทบุรี	ศรีข้ามวัดจันทนาราม อ.เมือง	คลองโพธิ์/คลองโพธิ์	0.20	3.73	N/A	N/A	N/A	น้ำปกติ	↔
จ.ประจวบคีรีขันธ์	ร.ร.อนุบาลบางสะพาน อ.บางสะพาน	คลองบางสะพาน/คลองบาง	-	3.30	0.80	0.60	0.40	น้ำปกติ	↓
จ.สงขลา	สถานีคลองคู่อะคาตอล่าง อ.หาดใหญ่	ทะเลสาบสงขลา	-	-	0.20	0.10	0.20	น้ำน้อย	↑
จ.พัทลุง	สถานีคลองตะโหมด อ.ตะโหมด	ทะเลสาบสงขลา	-	-	N/A	N/A	N/A	น้ำปกติ	↔
จ.พัทลุง	สถานีลำปำ อ.เมือง	ทะเลสาบสงขลา	-	-	N/A	N/A	N/A	น้ำปกติ	↔
จ.เชิงระย	อุทกวิทยาเชียงแสน อ.เชียงแสน	-	-	-	1.84	1.84	1.84	น้ำปกติ	↔
จ.เลย	สถานีวัดน้ำโขง (MBC) เขื่อนคาน อ.เชียงคาน	โขง	-	-	2.90	3.05	3.05	น้ำปกติ	↔
จ.อุบลราชธานี	สถานีวัดน้ำโขง (MBC) โขงเขื่อน อ.โขงเจียม	-	-	-	N/A	N/A	N/A	น้ำปกติ	↔
จ.นครสวรรค์	บ้านบางแก้ว อ.บรรพตพิสัย	ปีง-วัง-สะแกกรัง-ป่าสัก	-	-	36.77	36.77	36.77	น้ำปกติ	↔
จ.ตาก	บ้านป่าร้องห้วยจี่ อ.บ้านตาก	ปีง-วัง-สะแกกรัง-ป่าสัก	-	-	N/A	N/A	N/A	น้ำปกติ	↔
จ.เพชรบูรณ์	บ้านจางวาง อ.พ่เม็ก	ปีง-วัง-สะแกกรัง-ป่าสัก	-	-	N/A	N/A	N/A	น้ำปกติ	↔
จ.เพชรบูรณ์	แม่น้ำป่าสักที่ อ.เมือง	ปีง-วัง-สะแกกรัง-ป่าสัก	-	-	108.80	108.80	108.80	น้ำปกติ	↔
จ.สระบุรี	แม่น้ำป่าสักที่ อ.เสาไห้	ปีง-วัง-สะแกกรัง-ป่าสัก	-	-	5.10	5.00	5.00	น้ำปกติ	↔
จ.สระบุรี	แม่น้ำป่าสักที่ อ.แก่งคอย	ปีง-วัง-สะแกกรัง-ป่าสัก	-	-	6.68	6.68	6.68	น้ำปกติ	↔

\*N/A คือ อ่านค่าระดับจากไม้วัดระดับ (Staff) ไม่ได้ / ไม้วัดระดับ (Staff) ชำรุด

\*\*ม.ทก. คือ เมตรเทียบกับระดับน้ำทะเลปานกลาง

\*\* ระดับน้ำทะเลปานกลาง (Mean Sea Level) หรือ ร.ท.ก. เป็นค่าการวัด ระดับน้ำทะเลขึ้นสูงสุด (High Tide : HT) และต่ำสุด (Low Tide : LT) ของแต่ละวัน ในช่วงระยะเวลาที่กำหนด แล้วนำค่ามาเฉลี่ยเป็นระดับน้ำทะเลปานกลาง สำหรับระยะเวลาทำการวัดโดยทั่วไปจะตั้งวัดเป็นเวลา ๑๘.๖ ปี ตามวัฏจักรของน้ำ ระดับน้ำทะเลปานกลางของแต่ละบริเวณทั่วโลกอาจจะมีค่าสูงไม่เท่ากัน

ในประเทศไทยใช้เวลาในการวัด ๕ ปี โดยเลือกที่ตำบลเกาะหลัก จังหวัดประจวบคีรีขันธ์ เป็นที่วัด แล้วนำมาหาค่าเฉลี่ย เพื่อใช้เป็นค่าระดับน้ำทะเลปานกลาง ให้มีค่า ๐.๐๐๐ เมตร ทำการถ่ายแบบมายังจุด BM-A (ซึ่งถือว่าเป็นหมุดหลักฐานหมุดแรกของประเทศไทย) ซึ่งมีค่าระดับน้ำทะเลปานกลาง ๑.๔๔๗๗ เมตร