



**รายงานการเฝ้าระวังติดตามสถานการณ์น้ำและความช่วยเหลือ
ศูนย์ปฏิบัติการทรัพยากรธรรมชาติและสิ่งแวดล้อม (ด้านทรัพยากรน้ำ)
กระทรวงทรัพยากรธรรมชาติและสิ่งแวดล้อม**

ศูนย์ป้องกันวิกฤติน้ำ กรมทรัพยากรน้ำ

โทรศัพท์ ๐ ๒๒๗๑ ๖๐๐๐ ต่อ ๖๔๔๕ โทรสาร ๐ ๒๒๙๘ ๖๖๒๙ www.dwr.go.th IDLine: mekhalawoc Email: mekhala@dwr.mail.go.th

ศูนย์เทคโนโลยีสารสนเทศทรัพยากรน้ำบาดาล กรมทรัพยากรน้ำบาดาล

โทรศัพท์ ๐ ๒๖๖๖ ๗๐๙๐ โทรสาร ๐ ๒๖๖๖ ๗๑๐๐ www.dgr.go.th Email: itcenter@dgr.mail.go.th

สำนักงานนโยบายและแผนทรัพยากรธรรมชาติและสิ่งแวดล้อม

โทรศัพท์ ๐ ๒๒๖๕ ๖๕๐๐ www.onep.go.th Email: webmaster@onep.go.th

รายงานฉบับที่ ๐๕๔/๒๕๖๓

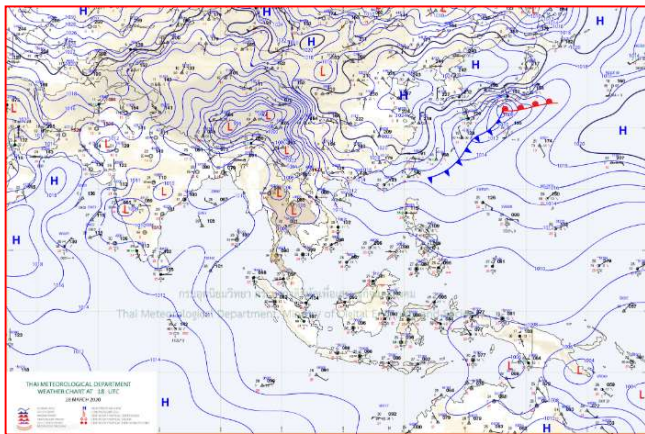
เวลา ๐๘.๐๐น.

วันที่ ๒๙ มีนาคม ๒๕๖๓

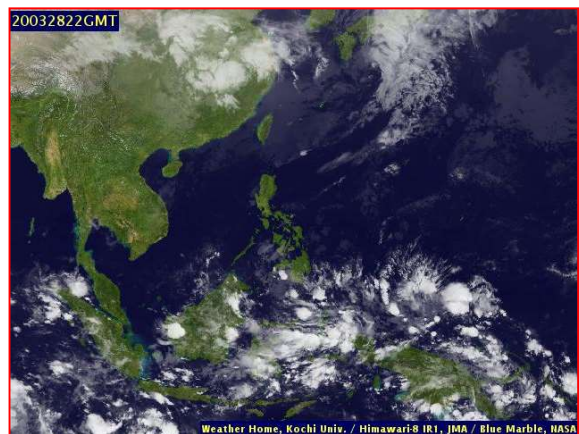
เรียน รมว.ทส. เลขาธิการ รมว.ทส. ที่ปรึกษา รมว.ทส. ปกท.ทส. รอง ปกท.ทส. อทน. อทบ. และหน่วยงานที่เกี่ยวข้อง

๑. สภาวะอากาศ เวลา ๐๖.๐๐ น. (กรมอุตุนิยมวิทยา)

พยากรณ์อากาศ ๒๔ ชั่วโมงข้างหน้า ประเทศไทยตอนบนมีอากาศร้อนโดยทั่วไป กับมีอากาศร้อนจัดบางพื้นที่ในภาคเหนือ ภาคตะวันออกเฉียงเหนือ และภาคกลาง โดยมีฝนฟ้าคะนองบางพื้นที่ในภาคตะวันออกเฉียงเหนือ และภาคตะวันออก ขอให้ประชาชนบริเวณประเทศไทยตอนบนดูแลรักษาสุขภาพเนื่องจากสภาพอากาศที่ร้อนถึงร้อนจัดไว้ด้วย

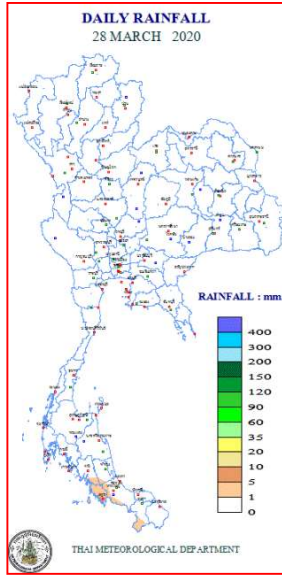


แผนที่อากาศ วันที่ ๒๙ มี.ค. ๒๕๖๓ เวลา ๐๑.๐๐ น.



ภาพถ่ายดาวเทียม วันที่ ๒๙ มี.ค. ๒๕๖๓ เวลา ๐๕.๐๐ น.

๒. ปริมาณฝนสะสม ณ เวลา ๐๗.๐๐น. (เมื่อวาน) - ๐๗.๐๐ น.(วันนี้) (กรมอุตุนิยมวิทยา)



จุดตรวจวัด	ปริมาณฝน (มม.)
จ.สตูล	๕.๘๐

๓. ปริมาณฝนสะสมของพื้นที่ลาดเชิงเขา ๑๒ ชม. ที่ผ่านมา (กรมทรัพยากรน้ำ)

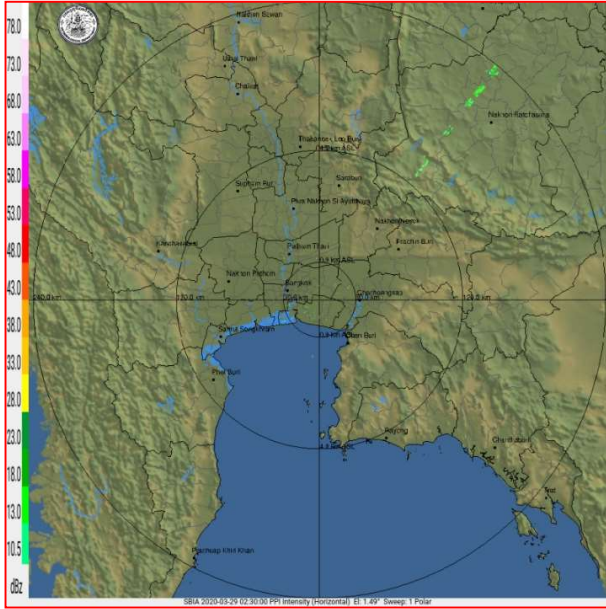
จุดตรวจวัด	ระดับการเตือน	ปริมาณฝน (มม./๑๒ ชม.)
บ้านเขาพลู ต.บางสัก อ.กันตัง จ.ตรัง	-	๔๕.๐
บ้านเทพพนม ต.เขาพนม อ.เขาพนม จ.กระบี่	-	๒๔.๕
บ้านต้นหาร ต.หน้าเขา อ.เขาพนม จ.กระบี่	-	๕.๕

๔. ค่าความชื้นในดิน (กรมทรัพยากรน้ำ/คณะกรรมการแม่น้ำโขง)

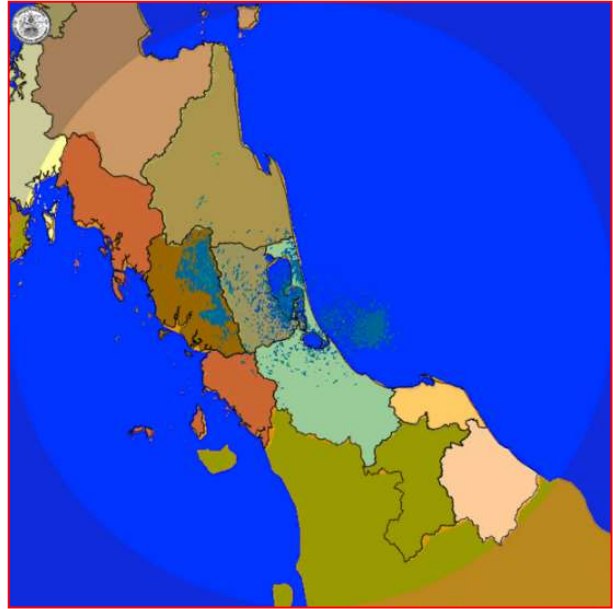
ภูมิภาค	ความชื้นในดิน [-] ๑ มี.ค. ๖๓	ความชื้นในดิน [-] ๒๔ มี.ค. ๖๓	แนวโน้ม
เหนือ	๐-๒๐	๐-๒๐	ทรงตัว
กลาง	๐-๒๐	๒๐-๔๐	เพิ่มขึ้น
ตะวันออกเฉียงเหนือ	๒๐-๔๐	๒๐-๔๐	ทรงตัว
ตะวันออก	๐-๒๐	๒๐-๔๐	เพิ่มขึ้น
ตะวันตก	๐-๒๐	๐-๒๐	ทรงตัว
ใต้	๒๐-๔๐	๒๐-๔๐	ทรงตัว

หมายเหตุ : ความชื้นในดิน ๐ หมายถึง ดินที่แห้งสนิท และ ๑๐๐ หมายถึง ดินที่อิ่มน้ำ

๕. เรดาร์ตรวจอากาศ ณ วันที่ ๒๙ มีนาคม ๒๕๖๓ (กรมอุตุนิยมวิทยา)



สถานีสุวรรณภูมิ เวลา ๐๙.๓๐ น.



สถานีสทิงพระ จ.สงขลา เวลา ๐๙.๑๕ น.

จากเรดาร์ตรวจอากาศจะพบว่ามียกลุ่มเมฆฝนบริเวณภาคกลาง และภาคตะวันออกเฉียงเหนือของประเทศไทย

๖. สถานการณ์น้ำในแหล่งเก็บกักน้ำ ณ วันที่ ๒๘ มีนาคม ๒๕๖๓ (กรมชลประทาน กรมทรัพยากรน้ำ และ สททช.)

๖.๑ สภาพน้ำในอ่างเก็บน้ำขนาดใหญ่ปริมาตรน้ำในอ่างฯ ๓๖,๗๐๙ ล้าน ลบ.ม.คิดเป็นร้อยละ ๕๒ (ปริมาตรน้ำใช้การได้ ๑๓,๔๕๔ ล้าน ลบ.ม. คิดเป็นร้อยละ ๒๘) ปริมาตรน้ำในอ่างฯ เทียบกับปี ๒๕๖๒ (๔๔,๔๐๑ ล้าน ลบ.ม. คิดเป็นร้อยละ ๖๓) น้อยกว่าปี ๒๕๖๒ จำนวน ๗,๖๙๒ ล้าน ลบ.ม. ปริมาณน้ำไหลลงอ่างฯ จำนวน ๑๘.๕๐ ล้าน ลบ.ม. ปริมาณน้ำระบาย จำนวน ๘๕.๕๖ ล้าน ลบ.ม. สามารถรับน้ำได้อีก ๓๔,๒๑๗ ล้าน ลบ.ม.

อ่างเก็บน้ำ	ปริมาตรน้ำในอ่าง		ปริมาตรน้ำใช้การได้		ปริมาตรน้ำไหลลงอ่าง		ปริมาตรน้ำระบาย		ปริมาตรน้ำรับได้อีก (ล้าน ม. ^๓) (ความจุที่ รนส.- ปริมาตรน้ำ ปัจจุบัน)
	ปริมาตร (ล้าน ม. ^๓)	% น้ำเก็บ กัก	ปริมาตร (ล้าน ม. ^๓)	% น้ำใช้ การ	วันนี้ (ล้าน ม. ^๓)	เมื่อวาน (ล้าน ม. ^๓)	วันนี้ (ล้าน ม. ^๓)	เมื่อวาน (ล้าน ม. ^๓)	
๑.ภูมิพล	๔,๘๒๒	๓๖	๑,๐๒๒	๑๑	๓.๙๓	๐.๐๐	๗.๐๐	๗.๐๐	๘,๖๔๐
๒.สิริกิติ์	๔,๐๓๐	๔๒	๑,๑๘๐	๑๘	๑.๙๔	๑.๙๖	๑๐.๙๓	๑๐.๙๖	๖,๔๗๘
๓.จุฬารัตน์	๓๙	๒๔	๒	๑	๐.๐๐	๐.๐๑	๐.๐๐	๐.๐๐	๑๔๒
๔.อุบลรัตน์	๓๗๙	๑๖	-๒๐๒	-๑๑	๑.๒๑	๐.๐๖	๐.๓๐	๐.๓๐	๔,๒๖๑
๕.ลำปาว	๘๒๙	๔๒	๗๒๙	๓๙	๐.๒๐	๐.๑๙	๔.๘๗	๔.๘๘	๑,๖๒๑
๖.สิรินธร	๑,๒๓๙	๖๓	๔๐๘	๓๖	๐.๐๐	๓.๖๔	๓.๑๔	๓.๐๗	๗๒๗
๗.ป่าสักชลสิทธิ์	๑๖๕	๑๗	๑๖๒	๑๗	๐.๐๐	๐.๐๐	๐.๔๔	๐.๔๔	๗๙๕
๘.ศรีนครินทร์	๑๓,๕๗๑	๗๖	๓,๓๐๖	๔๔	๔.๐๔	๑.๗๑	๑๗.๐๖	๑๗.๑๑	๕,๑๙๙
๙.วชิราลงกรณ์	๕,๓๐๓	๖๐	๒,๒๙๑	๓๙	๑.๐๑	๐.๐๐	๑๗.๐๘	๑๗.๐๘	๕,๖๙๗
๑๐.ขุนด่านปราการชล	๖๑	๒๗	๕๖	๒๖	๐.๐๔	๐.๐๔	๑.๒๗	๐.๒๔	๑๖๔
๑๑.รัชชประภา	๓,๑๘๓	๕๖	๑,๘๓๑	๔๓	๓.๐๐	๑.๖๘	๑๑.๔๗	๘.๘๗	๒,๙๖๑
๑๒.บางบาล	๑,๐๓๙	๗๑	๗๖๓	๖๕	๑.๒๙	๑.๗๖	๒.๐๓	๒.๐๓	๕๕๑

- ๖.๒ อ่างเก็บน้ำขนาดกลาง ๓๕๐ แห่ง มีปริมาณน้ำ ๒,๐๑๖ ล้าน ลบ.ม. (๓๗%) ปริมาณน้ำใช้การ ๑,๖๘๕ ล้าน ลบ.ม. (๓๔%)
- ๖.๓ แหล่งน้ำธรรมชาติขนาดใหญ่ ๖ แห่ง มีปริมาณน้ำรวม ๑๘๘.๒๔ ล้าน ลบ.ม. (๓๖%)
- ๖.๔ แหล่งน้ำในพื้นที่นอกเขตชลประทาน ๑๔๑,๐๐๒ แห่ง มีปริมาณน้ำรวม ๑,๘๑๕ ล้าน ลบ.ม.

๗. สถานการณ์น้ำในประเทศ ณ วันที่ ๒๖ - ๒๙ มีนาคม ๒๕๖๓ (กรมชลประทาน)

สถานี	แม่น้ำ	อำเภอ	จังหวัด	ระดับ ตลิ่ง (ม.รทก.)	ระดับน้ำ (ม.รทก.)				แนวโน้ม	เปรียบเทียบ ระดับตลิ่ง
					พฤษภาคม	ตุลาคม	พฤศจิกายน	ธันวาคม		
					๒๖ มี.ค.	๒๗ มี.ค.	๒๘ มี.ค.	๒๙ มี.ค.		
P.๑	ปิง	เมือง	เชียงใหม่	๓.๗๐	๑.๐๖	๑.๐๗	๑.๒๖	๑.๒๗	เพิ่มขึ้น	-๒.๔๓
W.๑C	วัง	เมือง	ลำปาง	๕.๒๐	-๐.๘๑	-๐.๘๔	-๐.๘๔	-๐.๘๐	เพิ่มขึ้น	-๖
Y.๑๖	ยม	บางระกำ	พิษณุโลก	๗.๓๐	***	***	***	***	***	***
N.๗A	น่าน	เมือง	พิจิตร	๙.๘๗	๑.๐๗	๑.๑๓	๑.๒๒	๑.๑๕	ลดลง	-๘.๗๒
C.๒	เจ้าพระยา	เมือง	นครสวรรค์	๒๖.๒๐	๑๖.๘๕	๑๖.๘๓	๑๖.๘๕	๑๖.๘๕	ทรงตัว	-๙.๓๕
C.๑๓	เจ้าพระยา	สรรพยา	ชัยนาท	๑๖.๓๔	๕.๕๑	๕.๕๑	๕.๕๑	๕.๕๑	ทรงตัว	-๑๐.๘๓
M.๖A	มูล	สตึก	บุรีรัมย์	๖.๐๐	-๐.๔๓	-๐.๔๔	-๐.๔๖	-๐.๔๗	ลดลง	-๖.๔๗
M.๗	มูล	เมือง	อุบลราชธานี	๗.๐๐	๒.๐๕	๒.๐๓	๒.๐๓	๒.๐๔	เพิ่มขึ้น	-๔.๙๖
M.๑๙๑	ลำตะคอง	เมือง	นครราชสีมา	๓.๐๐	๐.๙๕	๐.๘๔	๐.๘๒	๐.๗๑	ลดลง	-๒.๒๙
M.๖๙	ลำซอบก	โครงการพิเศษ	อุบลราชธานี	๗.๓๐	๑.๑๐	๒.๘๙	๒.๘๖	๒.๘๕	ลดลง	-๔.๔๕
X.๖๔	คลองท่าแซะ	ท่าแซะ	ชุมพร	๑๗.๑๓	๗.๔๒	๗.๔๒	๗.๔๒	๗.๔๒	ทรงตัว	-๙.๗๑
X.๑๔๙	คลองกลาย	นบพิตำ	นครศรีธรรมราช	๓๓.๙๖	๒๘.๑๙	๒๘.๒๐	๒๘.๗๙	๒๘.๗๔	ลดลง	-๕.๒๒
X.๒๗๔	แม่น้ำโก-ลก	แว้ง	นราธิวาส	๒๔.๑๘	๑๘.๖๖	๑๘.๕๘	๑๘.๕๖	๑๘.๕๖	ทรงตัว	-๕.๖๒
X.๓๗A	แม่น้ำตาปี	พระแสง	สุราษฎร์ธานี	๑๑.๗๐	๔.๒๙	๔.๒๙	๔.๓๑	๔.๒๙	ลดลง	-๗.๔๑

*** ยังไม่ได้รับรายงาน

๘. สถานการณ์น้ำในพื้นที่ลุ่มน้ำโขง ณ วันที่ ๒๙ มีนาคม ๒๕๖๓ (คณะกรรมการจัดการแม่น้ำโขง)

สถานี	ระดับ อ้างอิง (ม.รทก.)	ระดับ ตลิ่ง (ม.)	ระดับน้ำ (ม.)					เปรียบเทียบ ระดับ ตลิ่ง (ม.)	ผลต่างของระดับน้ำ (ม.)		แนวโน้ม
			๒๕ มี.ค.	๒๖ มี.ค.	๒๗ มี.ค.	๒๘ มี.ค.	๒๙ มี.ค.		๓ วัน ย้อนหลัง	๕ วัน ย้อนหลัง	
อ.เชียงแสน จ.เชียงราย	๓๕๗.๑๑๐	๑๒.๘๐	๒.๑๔	๒.๒๐	๒.๒๖	๒.๓๕	๒.๗๑	-๑๐.๐๙	๐.๔๕	๐.๕๗	เพิ่มขึ้น
อ.เชียงคาน จ.เลย	๑๙๔.๑๑๘	๑๖.๐๐	๓.๓๐	๓.๓๐	๓.๒๗	๓.๒๗	๓.๓๗	-๑๒.๖๓	๐.๑๐	๐.๐๗	เพิ่มขึ้น
อ.เมือง จ.หนองคาย	๑๕๓.๖๔๘	๑๒.๒๐	๐.๙๘	๐.๙๗	๐.๙๕	๐.๙๔	๐.๙๔	-๑๑.๒๖	-๐.๐๑	-๐.๐๔	ทรงตัว
อ.เมือง จ.นครพนม	๑๓๒.๖๘๐	๑๒.๐๐	๐.๙๑	๐.๙๐	๐.๙๕	๐.๙๗	๐.๙๙	-๑๑.๐๑	๐.๐๔	๐.๐๘	เพิ่มขึ้น
อ.เมือง จ.มุกดาหาร	๑๒๔.๒๑๙	๑๒.๕๐	๑.๔๔	๑.๔๕	๑.๔๕	๑.๔๗	๑.๕๐	-๑๑	๐.๐๕	๐.๐๖	เพิ่มขึ้น
อ.โขงเจียม จ.อุบลราชธานี	๘๙.๐๓๐	๑๔.๕๐	๑.๙๖	๑.๙๐	๑.๘๙	๑.๙๐	๑.๙๒	-๑๒.๕๘	๐.๐๓	-๐.๐๔	เพิ่มขึ้น

*** ไม่มีสถานการณ์

๙. สถานการณ์เตือนภัย Early Warning ณ วันที่ ๒๘ มีนาคม ๒๕๖๓ (กรมทรัพยากรน้ำ)

[เวลา ๑๕.๐๐ น.(เมื่อวาน) - ๐๘.๐๐ น. (วันนี้)]

การแจ้งเตือน	สถานี	การแจ้งเตือน
เตือนสีแดง (อพยพ)	-	-
เตือนสีเหลือง (เตือนภัย)	-	-
เตือนสีเขียว (เฝ้าระวัง)	-	-

***ไม่มีสถานการณ์

๑๐. พื้นที่ติดตามและเฝ้าระวังสถานการณ์ธรณีพิบัติภัย ณ วันที่ ๒๙ มีนาคม ๒๕๖๓ (กรมทรัพยากรธรณี)

เนื่องจากในพื้นที่เสี่ยงภัยดินถล่ม มีปริมาณน้ำฝนไม่ถึงเกณฑ์การเฝ้าระวัง ประกอบกับบางพื้นที่ไม่มีฝนตก จึงไม่มีพื้นที่ติดตามสถานการณ์พิบัติภัยดินถล่มและน้ำป่าไหลหลาก

๑๑.เหตุการณ์วิกฤตน้ำปัจจุบัน ณ วันที่ ๒๙ มีนาคม ๒๕๖๓ [เวลา ๑๕.๐๐ น.(เมื่อวาน) - ๐๘.๐๐ น. (วันนี้)]

ไม่มีสถานการณ์

๑๒.สถานการณ์ภาวะน้ำท่วม และสถานการณ์ฝนแล้ง/ฝนทิ้งช่วง ณ วันที่ ๒๙ มีนาคม ๒๕๖๓ (ปก.)

สถานการณ์ภัยแล้ง

ตั้งแต่วันที่ ๑๗ ตุลาคม ๒๕๖๒ ถึงปัจจุบัน มีจังหวัดที่มีการประกาศเขตการให้ความช่วยเหลือผู้ประสบภัยพิบัติกรณีฉุกเฉิน (ภัยแล้ง)ตามระเบียบกระทรวงการคลังว่าด้วยเงินอุดหนุนราชการเพื่อช่วยเหลือผู้ประสบภัยพิบัติกรณีฉุกเฉิน พ.ศ. ๒๕๖๒ มีสถานการณ์ทั้งหมด ๒๓ จังหวัด ๓๓๙ อำเภอ ๗๑๔ ตำบล ๓ เทศบาล ๖,๐๖๕ หมู่บ้าน/ชุมชน ได้แก่ จังหวัดเชียงราย พะเยา น่าน อุตรดิตถ์ สุโขทัย เพชรบูรณ์ หนองคาย บึงกาฬ นครพนม สกลนคร กาฬสินธุ์ มหาสารคาม นครราชสีมา บุรีรัมย์ ชัยภูมิ ศรีสะเกษ นครสวรรค์ อุทัยธานี ชัยนาท สุพรรณบุรี กาญจนบุรี ฉะเชิงเทรา และปราจีนบุรี ดังนี้

จังหวัด	จำนวน			รายชื่ออำเภอที่ประกาศเขตภัยพิบัติ
	อำเภอ	ตำบล	หมู่บ้าน/ชุมชน	
รวม ๖ จังหวัด ๓๗ อำเภอ ๑๖๙ ตำบล ๑,๒๑๑ หมู่บ้าน				
๑.เชียงราย	๑๕	๗๗	๖๕๒	ดอยหลวง (๓ ต. ๓๓ ม.) เวียงแก่น (๔ ต. ๔๑ ม.)เมืองงา (๗ ต. ๕๓ ม.) เวียงชัย (๒ ต. ๑๘ ม.)เวียงของ (๗ ต. ๑๐๒ ม.)ขุนตาล (๓ ต. ๕๕ ม.) พาน (๘ ต. ๓๑ ม.) เทิง (๑๐ ต. ๗๖ ม.) แม่จัน (๙ ต. ๖๓ ม.)เวียงเชียงรุ้ง (๓ ต. ๓๗ ม.)เวียงแสน(๖ ต. ๔๗ ม.) แม่ฟ้าหลวง (๔ ต. ๒๕ ม.) พญาเม็งราย(๕ ต. ๔๙ ม.) ป่าแดด (๕ ต. ๒๑ ม.)แม่สาย (๑ ต. ๑ ม.)
๒. พะเยา	๖	๑๗	๘๐	ภูกามยาว (๑ ต. ๒ ม.) เชียงคำ (๓ ต. ๑๘ม.)ดอกคำใต้ (๕ ต. ๒๔ ม.) แม่ใจ (๑ ต. ๓ ม.)จุน (๕ ต. ๒๓ ม.) เมืองงา (๒ ต. ๑๐ ม.)
๓.น่าน	๒	๗	๖๐	น่าน้อย (๕ ต. ๔๕ ม.) สองแคว (๒ ต. ๑๕ ม.)
๔.อุตรดิตถ์	๔	๑๑	๗๔	พิชัย (๓ ต. ๑๕ ม.) ท่าปลา (๑ ต. ๑๒ ม.) เมืองงา (๖ ต.๔๕ม.) ตรอน (๑ ต. ๒ ม.)
๕.สุโขทัย	๔	๑๖	๙๑	เมืองงา (๔ ต. ๓๖ ม.) ศรีสีขันาลัย (๓ ต. ๗ ม.)ศรีสำโรง (๒ ต. ๙ ม.) ศรีมาศ (๗ ต. ๓๙ ม.)
๖.เพชรบูรณ์	๖	๔๑	๒๕๔	น้ำหนาว (๔ ต. ๒๘ ม.) เมืองงา (๖ ต. ๒๒ ม.)ศรีเทพ (๖ ต. ๕๕ ม.) หนองไผ่ (๑๐ ต. ๕๓ ม.) หล่มเก่า (๗ ต. ๓๖ ม.) หล่มสัก (๘ ต.๖๐ ม.)
ภาคตะวันออกเฉียงเหนือรวม ๑๐ จังหวัด ๖๗ อำเภอ ๓๗๗ ตำบล ๒ เทศบาล ๓,๔๙๑ หมู่บ้าน/ชุมชน				
๗.หนองคาย	๘	๔๐	๓๕๘	ท่าบ่อ (๕ ต. ๑๕ ม.) เฝ้าไร่ (๕ ต. ๗๓ ม.)รัตนวาปี (๕ ต.๓๗ ม.) สระใคร (๓ ต. ๔๑ ม.) เมืองงา (๔ ต. ๑๒ ม.)โพธิ์สัวย (๑๑ ต. ๑๔๔ ม.) สังคม (๕ ต. ๒๕ ม.)โพธิ์ตาก (๒ ต. ๙ ม.)
๘.บึงกาฬ	๔	๓๒	๒๕๒	พรเจริญ (๗ ต. ๕๘ ม.) เมืองงา (๑๒ ต. ๗๗ ม.)ปากคาด (๖ ต. ๕๑ ม.) โข่งพิสัย (๗ ต. ๖๖ ม.)
๙.นครพนม	๓	๑๑	๖๔	ปลาปาก (๘ ต. ๕๑ ม.)โพธิ์สวรรค์ (๒ ต. ๕ ม.) ศรีสงคราม (๑ ต. ๘ ม.)
๑๐.สกลนคร	๘	๕๖	๔๔๒	สว่างแดนดิน (๑๑ ต. ๕๒ ม.) พังโคน (๓ ต. ๑๑ม.)วานรนิวาส (๑๔ ต. ๑๖๙ ม.) พรหมนิคม (๖ ต. ๓๒ ม.)เจริญศิลป์ (๕ ต. ๒๘ ม.) คำตาก้า (๔ ต. ๔๑ ม.) บ้านม่วง (๙ ต. ๙๕ ม.) ส่องดาว (๔ ต. ๒๔ ม.)
๑๑.กาฬสินธุ์	๑	๔	๒๗	ยางตลาด (๔ ต. ๒๗ ม.)
๑๒.มหาสารคาม	๗	๔๘	๕๙๐	แกดำ (๑ ต. ๓ ม.) โกสุมพิสัย (๙ ต. ๙๑ ม.)ชื่นชม (๔ ต. ๔๖ ม.) เขียงยืน (๘ ต. ๑๑๖ ม.)พยัคฆภูมิพิสัย (๑๔ ต. ๑๙๘ ม.) ยางสีสุราช (๗ ต. ๙๑ ม.) นาขุ่น (๕ ต. ๔๕ ม.)
๑๓.นครราชสีมา	๗	๔๙	๕๐๗	โนนสูง (๘ ต. ๑๐๙ ม. ๑ เทศบาล ๑๓ ชุมชน)จักราช (๖ ต. ๕๓ ม.) ปักธงชัย (๑๖ ต. ๑๗๙ ม.)เทพารักษ์ (๔ ต. ๓๖ ม.) โชคชัย (๙ ต. ๖๔ ม.)โนนไทย (๑๓. ๓ ม.) แก้งสนามนาง (๕ต. ๕๐ม.)
๑๔.บุรีรัมย์	๘	๖๔	๘๑๒	พลับพลาชัย (๕ ต.๕๖ ม.)ประโคนชัย (๑๖ ต.๑๗๕ ม.)มันดิ นแดง(๑ ต. ๘)ละหานทราย (๒ ต. ๑๑ ม.)หนองหงส์ (๗ ต. ๘๘ ม.) นางรอง (๑๔ ต. ๑๓๓ ม. ๑เทศบาล ๗ ชุมชน)เฉลิมพระเกียรติ (๑ ต. ๑ ม.) เมืองงา (๑๘ ต. ๓๒๓ ม.)
๑๕.ชัยภูมิ	๑๖	๖๑	๓๒๒	บ้านเขว้า (๓ ต. ๓ ม.) คอนสาร (๗ ต. ๑๘ ม.) จัตุรัส (๖ ต. ๒๗ ม.) บ้านแท่น (๒ ต. ๔ ม.) เกษตรสมบูรณ์ (๑ ต. ๔ ม.) เนินสง่า (๒ ต. ๙ ม.) ชับใหญ่ (๓ ต. ๒๙ ม.) ภูเขียว (๒ ต. ๓ ม.) หนองบัวระเหว (๕ ต. ๕๑ ม.)

				แก้งคร้อ (๕ ต. ๑๗ ม.) เทพสถิต (๕ ต. ๙๒ ม.) ภูค้ำขุมพล (๔ ต. ๑๘ ม.) หนองบัวแดง (๒ ต. ๖ ม.) บำเหน็จณรงค์ (๓ ต. ๕ ม.) คอนสวรรค์ (๑ ต. ๒ ม.) เมืองฯ (๑๐ ต. ๓๔ ม.)
๑๖.ศรีสะเกษ	๕	๑๒	๑๑๗	เมืองจันทร์ (๓ ต. ๕๒ ม.) ไพรบึง (๓ ต. ๒๙ ม.) อุทุมพรพิสัย (๓ ต. ๒๔ ม.) ห้วยทับทัน (๒ ต. ๑๐ ม.) กันทรารมย์ (๑ ต. ๒ ม.)
ภาคกลาง และ ภาคตะวันออก รวม ๗ จังหวัด ๓๕ อำเภอ ๑๖๘ ตำบล ๑ เทศบาล ๑,๓๖๓ หมู่บ้าน/ชุมชน				
๑๗. นครสวรรค์	๖	๒๖	๑๖๔	โกรกพระ (๖ ต. ๓๒ ม.) ท่าตะโก (๕ ต. ๒๓ ม.) ตากลิ (๗ ต. ๔๗ ม.) ไพศาลี (๓ ต. ๓๑ ม.) ตากฟ้า (๑ ต. ๗ ม.) พยุหะคีรี (๔ ต. ๒๔ ม.)
๑๘. อุทัยธานี	๘	๖๗	๖๒๐	เมืองฯ (๑๑ ต. ๖๖ ม. ๑ ท. ๑ ช.) ทัพทัน (๑๐ ต. ๙๐ ม.) หนองขาหย่าง (๙ ต. ๕๓ ม.) หนองฉาง (๑๐ ต. ๙๗ ม.) สว่างอารมณ์ (๕ ต. ๖๒ ม.) ลานสัก (๖ ต. ๘๔ ม.) ห้วยคต (๓ ต. ๓๑ ม.) บ้านไร่ (๑๓ ต. ๑๓๖ ม.)
๑๙. ชัยนาท	๔	๑๖	๑๕๓	วัดสิงห์ (๔ ต. ๒๔ ม.) หันคา (๕ ต. ๔๖ ม.) หนองมะโมง (๔ ต. ๓๖ ม.) เนิน มะขาม (๓ ต. ๔๗ ม.)
๒๐. กาญจนบุรี	๖	๒๒	๑๙๕	พนมทวน (๔ ต. ๒๗ ม.) เลาขวัญ (๗ ต. ๙๐ ม.) ท่าม่วง (๒ ต. ๑๔ ม.) บ่อพลอย (๔ ต. ๙ ม.) หนองปรือ (๑ ต. ๖ ม.) ห้วยกระเจา (๔ ต. ๔๙ ม.)
๒๑. สุพรรณบุรี	๖	๒๗	๒๐๒	หนองหญ้าไซ (๖ ต. ๖๖ ม.) อุทอง (๖ ต. ๔๒ ม.) ดอนเจดีย์ (๕ ต. ๓๒ ม.) เดิมบางนางบวช (๕ ต. ๓๓ ม.) เมืองฯ (๒ ต. ๑๓ ม.) สามชุก (๓ ต. ๑๖ ม.)
๒๒. ฉะเชิงเทรา	๓	๖	๑๘	บ้านโพธิ์ (๑ ต. ๓ ม.) แปลงยาว (๔ ต. ๑๓ ม.) บางปะกง (๑ ต. ๒ ม.)
๒๓. ปราจีนบุรี	๒	๓๔	๑๑	ศรีมโหสถ (๓ ต. ๘ ม.) ศรีมหาโพธิ์ (๑ ต. ๓ ม.)
รวม ๒๓ จังหวัด	๑๓๙	๗๑๔	๖,๐๖๕	

๑๓. การคาดหมายลักษณะอากาศ ๗ วันข้างหน้า (ระหว่างวันที่ ๒๘ มี.ค. - ๒ เม.ย. ๒๕๖๓)

ในช่วงวันที่ ๒๘ - ๓๑ มี.ค. ๖๓ บริเวณประเทศไทยตอนบนจะมีอากาศร้อนถึงร้อนจัดกับมีฟ้าหลัวในตอนกลางวัน และจะมีอุณหภูมิลดลงโดยทั่วไป

หลังจากนั้นในวันที่ ๑ - ๒ เม.ย. ๖๓ ประเทศไทยตอนบนจะมีพายุฤดูร้อนเกิดขึ้น โดยมีลักษณะของพายุฝนฟ้าคะนองกับมีลมกระโชกแรง รวมทั้งอาจมีฟ้าผ่าเกิดขึ้นได้ โดยบริเวณภาคตะวันออกเฉียงเหนือและภาคตะวันออกจะมีลูกเห็บตกบางพื้นที่

๑๔. ความช่วยเหลือภัยแล้งสะสมของกรมทรัพยากรน้ำ

ความช่วยเหลือในพื้นที่ประสบปัญหาภัยแล้ง ตั้งแต่วันที่ ๑ ตุลาคม ๒๕๖๒ - ๒๗ มีนาคม ๒๕๖๓

หน่วยงาน	จังหวัด	ปริมาณการ สูบน้ำ (ลบ.ม.)	ปริมาณการ แจกจ่ายน้ำ สะอาด (ลิตร)	ประโยชน์ที่ได้รับ		
				อุปโภค-บริโภค		พื้นที่เกษตร (ไร่)
				ครัวเรือน	ประชากร	
ภาค ๑	ลำปาง	๔๖๔,๔๒๐	๕๐๙,๒๕๙	๑๖๙,๔๕๐	๔๕๑,๖๘๑	๑,๖๐๔
	เชียงใหม่	๒๘๔,๗๑๐	๘๒,๐๕๖	๒๑,๒๐๑	๘๗,๖๗๕	๑,๗๐๐
	แม่ฮ่องสอน	-	๗๖,๐๗๔	๙,๒๔๘	๖๐,๙๘๖	-
	เชียงใหม่	-	๑๙๒,๙๓๘	๕๖,๔๗๑	๑๗๔,๔๗๗	-
	กำแพงเพชร	-	๑๒๒,๗๗๙	๔๔,๑๒๕	๑๗๙,๓๑๐	-
	ลำพูน	๗๙๙,๖๙๐	๑๘๐,๐๐๐	๕๕	๑๙๐	๕,๔๕๐
ภาค ๒	นครสวรรค์	๙,๗๐๕,๔๒๐	๑๓๒,๐๐๐	๗,๓๙๕	๖,๓๖๓	๑๐,๒๐๐
	สิงห์บุรี	๑,๘๔๓,๕๖๐	-	๑๕๐	๖๐๐	-
	อุทัยธานี	๔,๙๕๗,๒๐๐	๕๔,๐๐๐	๗๖๔	๒,๗๘๐	-
	สระบุรี	๓,๙๓๑,๒๐๐	๙๖,๐๐๐	๑,๖๖๒	๑๓,๓๑๖	๑๗,๐๐๐
	ปทุมธานี	๓,๖๙๓,๖๐๐	-	๑๐,๘๘๒	๓๗,๑๕๔	๒๖,๔๔๗
	เพชรบูรณ์	๘๑,๐๐๐	-	๒,๐๖๓	๙,๐๗๖	-

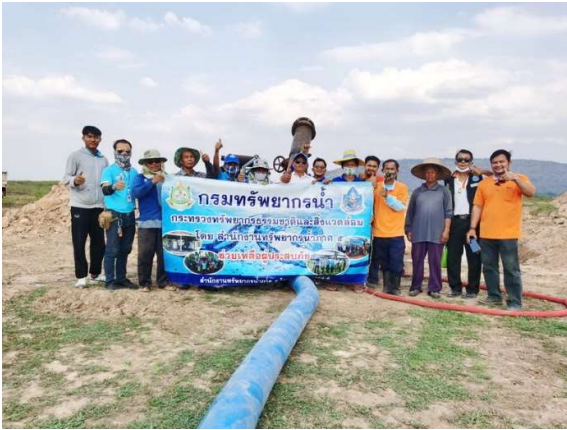
หน่วยงาน	จังหวัด	ปริมาณการ สูบน้ำ (ลบ.ม.)	ปริมาณการ แจกจ่ายน้ำ สะอาด (ลิตร)	ประโยชน์ที่ได้รับ		
				อุปโภค-บริโภค		พื้นที่เกษตร (ไร่)
				ครัวเรือน	ประชากร	
ภาค ๒	ชัยนาท	-	๓๖,๐๐๐	-	๓๐	-
ภาค ๓	อุดรธานี	๔,๓๒๓,๙๐๐	-	๑,๖๘๔	๓๒,๐๘๕	๑,๘๔๕
	หนองคาย	๑,๙๓๖,๕๐๐	-	๓,๑๔๗	๑๐,๐๘๘	๙,๐๗๗
	สกลนคร	๑,๙๖๕,๕๐๐	-	๑,๗๕๐	๕,๘๕๐	๓,๑๐๐
	หนองบัวลำภู	-	๑๘,๐๐๐	๓๒๕	๑,๑๗๓	-
	เลย	-	๔๒,๐๐๐	๒๒๔	๗๔๘	-
ภาค ๔	บึงกาฬ	-	๖,๐๐๐	๒๐๑	๗๑๖	-
	ชัยภูมิ	๔๙๐,๐๕๐	-	๗,๒๕๐	๒๒,๓๗๙	-
	ขอนแก่น	๒,๒๓๗,๕๕๐	๖๘๔,๐๐๐	๗,๕๘๖	๒๙,๘๕๓	-
	มหาสารคาม	๒๙๓,๑๐๐	-	๘๖๕	๓,๔๒๑	-
	กาฬสินธุ์	-	๑๘,๐๐๐	๓๗๓	๑,๗๐๐	-
ภาค ๕	นครราชสีมา	๔,๑๖๔,๔๐๐	๑,๕๓๖,๐๐๐	๑๔,๕๑๕	๓๒,๐๙๙	๑๑๕
	บุรีรัมย์	๒๓๑,๐๐๐	-	๑,๑๔๙	๔,๙๔๓	-
ภาค ๖	ปราจีนบุรี	๙,๘๕๖,๗๘๐	-	๕,๑๙๕	๑๗,๖๙๓	๑๐,๖๑๘
	ระยอง	๖๒๘,๓๐๐	๒,๒๙๘,๐๐๐	๑,๕๐๘	๓,๖๙๒	๑,๖๔๗
	จันทบุรี	๑,๗๘๓,๔๐๐	๒๔๐,๐๐๐	๑,๘๖๕	๕,๖๑๕	๑๓,๑๐๐
	ตราด	๓,๔๕๐,๖๐๐	-	๒,๕๑๑	๖,๑๑๘	๒๐,๘๕๐
ภาค ๗	สุพรรณบุรี	๒,๐๓๓,๑๔๗	-	๑,๓๒๓	๔,๒๐๐	๑๔,๖๔๑
	ราชบุรี	๓๖๗,๗๔๐	-	๗๐	๒๗๐	๑,๐๐๐
ภาค ๘	นครศรีธรรมราช	๔,๐๑๙,๒๒๐	-	๑,๙๙๕	๖,๑๖๗	๒๑,๒๐๐
	สตูล	๑๑๓,๔๐๐	-	๒๖๐	๘๐๐	๓,๒๐๐
ภาค ๙	อุดรดิตถ์	-	๑๑๓,๗๐๐	๕๕๐	๑,๗๕๐	-
	พิษณุโลก	๓๗๒,๒๔๐	๑๐๒,๐๐๐	๕๒๑	๑,๘๑๕	๑,๘๗๘
	พิจิตร	๑๓,๖๘๐	-	-	๘๐	-
	แพร่	๑,๙๗๖,๖๔๐	-	๓,๒๗๐	๙,๖๒๐	๑๓,๒๕๐
	สุโขทัย	๓๔๒,๗๒๐	๒๘๒,๐๐๐	๑,๑๖๘	๔,๓๓๖	๑,๕๐๐
	น่าน	๘๐,๑๖๐	-	๙,๕๖๓	๓๘,๐๖๐	๑,๗๗๕
ภาค ๑๐	ชุมพร	-	-	-	-	-
	ภูเก็ต	-	-	-	-	-
	สุราษฎร์ธานี	๕๐๐,๔๐๐	๓๓๖,๐๐๐	๘๖๒	๓,๖๐๕	๓,๓๗๒
ภาค ๑๑	อำนาจเจริญ	๒๑๖,๙๐๐	-	๓๙๕	๑,๖๔๖	๖๐๐
	อุบลราชธานี	๑๖๕,๗๐๐	๑๗๕,๐๐๐	๒,๖๗๘	๘,๕๗๗	๒๕๐
	๔๔ จังหวัด	๖๗,๖๓๑,๒๐๗	๗,๔๒๗,๘๐๖	๓๙๙,๓๘๑	๑,๒๙๔,๖๑๒	๑๘๗,๕๑๙

๑๕. ความช่วยเหลือภัยแล้งสะสมของกรมทรัพยากรน้ำบาดาล ตั้งแต่วันที่ ๑ ตุลาคม ๒๕๖๒ - ๒๗ มีนาคม ๒๕๖๓

สำนักงาน ทรัพยากรน้ำบาดาล	การแจกจ่ายน้ำ (ลิตร)			เจาะบ่อ น้ำบาดาล (บ่อ)	เป่าล้างบ่อ น้ำบาดาล (บ่อ)	ซ่อมแซม/ ติดตั้ง เครื่อง สูบ/ เครื่องสูบ ไฟฟ้า (ครั้ง/บ่อ)	ซ่อมแซม บำรุงระบบ ประปา บาดาล (แห่ง)
	รถบรรทุกน้ำ แจกจ่ายน้ำ (ลิตร)	รถปรับปรุง คุณภาพน้ำ (ลิตร)	น้ำดื่มบรรจุ ขวด/แกลลอน (ลิตร)				
เขต ๑ ลำปาง	๑๙๔,๐๐๐	๗,๘๐๕	๒,๑๐๐	-	๓	๑๓	๘
เขต ๒ สุพรรณบุรี	๒๖๔,๐๐๐	-	๖,๐๐๐	๑๙	๗	๓๕	๔
เขต ๓ สระบุรี	๑๐๘,๑๘๓	๕,๕๐๐	๕,๒๕๓	๑๗	๖๙	๓๑	๔๓
เขต ๔ ขอนแก่น	๕๘๐,๐๐๐	๗,๐๐๐	๒,๘๕๐	๒๔	๖๒	๔๕	๒
เขต ๕ นครราชสีมา	๑,๒๕๙,๒๓๐	๓๑,๒๕๐	๑๔๒,๕๒๐	๑๓	๔๕	๓๓	๕
เขต ๖ ตรัง	๒,๐๙๖,๒๐๐	๘๓๖,๐๑๐	๕,๕๐๐	๑	๘	๑๘	๙
เขต ๗ กำแพงเพชร	๑๒๐,๐๐๐	๘,๒๓๕	๓,๕๕๐	๔	๓๔	๕๑	๓๔
เขต ๘ ราชบุรี	๑๔๔,๐๐๐	๑๐	๕๐๐	๑	-	๓	๒๓
เขต ๙ ระยอง	๓๐๐,๐๐๐	๔๐,๐๐๐	๕,๘๐๔	๒๖	๓๓	๗๕	๖๖
เขต ๑๐ อุตรธานี	๑๒๐,๐๐๐	๑,๐๐๐	๑,๐๐๐	-	๑	๘	๕
เขต ๑๑ อุบลราชธานี	๑๖๘,๐๐๐	-	๒,๕๐๐	-	-	๑๓	๒๔
เขต ๑๒ สงขลา	๑๒๐,๐๐๐	-	๕,๐๐๐	๒	๑๖	๑๙	๑๘
รวม	๕,๔๗๓,๖๑๓	๙๓๖,๘๑๐	๑๘๒,๕๗๗	๑๐๗	๒๗๘	๓๔๔	๒๔๑
รวมแจกจ่ายน้ำ (ลิตร)	๖,๕๙๓,๐๐๐						

กระทรวงทรัพยากรธรรมชาติและสิ่งแวดล้อม
วันที่ ๒๘ มีนาคม ๒๕๖๓

๑. กรม ทรัพยากรน้ำ สำนักงาน ทรัพยากรน้ำภาค ๕
๒. กิจกรรมที่ดำเนินการ ติดตั้งเครื่องสูบน้ำขนาด ๑๒ นิ้ว จำนวน ๒ เครื่อง สูบน้ำจากอ่างเก็บน้ำลำสำลาย เดิมแหล่งน้ำระบบประปาหมู่บ้าน เพื่อแก้ไขปัญหาการขาดแคลนน้ำอุปโภคบริโภคจากภัยแล้งในเขตพื้นที่บ้านยางกระทุง หมู่ที่ ๒,๘ ตำบลตะขบ อำเภอปักธงชัย จังหวัดนครราชสีมา โดย จะดำเนินการสูบน้ำ จนถึงวันที่ ๖ เมษายน ๒๕๖๓
๓. ประโยชน์ที่ได้รับ _____ - _____ ไร่ _____ - _____ ลิตร
_____ ๔๓๑ _____ คิวเวอแรง _____ ๑,๓๖๑ _____ คน



จึงเรียนมาเพื่อโปรดทราบ

นายสมฤทธิ์ วิไลพรรณนา
รองอธิบดีกรมทรัพยากรน้ำ
ประธานคณะกรรมการศูนย์ปฏิบัติการ
ทรัพยากรธรรมชาติและสิ่งแวดล้อม
(ด้านทรัพยากรน้ำ)