



รายงานสถานการณ์น้ำรายวัน

เสนอโดย

ศูนย์เมขลา

ศูนย์ป้องกันวิกฤติน้ำ

กรมทรัพยากรน้ำ

ประจำวันที่ ๓๐ มีนาคม ๒๕๖๓

โทร. ๐๒-๒๗๑๖๐๐๐ ต่อ ๖๔๔๕

Line ID : mekhalawoc

สารบัญ

- ๑) รายงานสถานการณ์พื้นที่เสี่ยงอุทกภัยน้ำหลากในเขตพื้นที่ลาด
เชิงเขา
- ๒) ปริมาณฝนสะสมปี พ.ศ. ๒๕๖๑ และ ๒๕๖๒ เทียบค่าเฉลี่ย ๓๐ ปี
- ๓) สถานการณ์น้ำในอ่างเก็บน้ำขนาดใหญ่ และขนาดกลาง
- ๔) รายงานสถานการณ์น้ำรายลุ่มน้ำ
- ๕) รายงานระดับน้ำจากกล้อง CCTV



รายงานสถานการณ์พื้นที่
เสี่ยงอุทกภัยน้ำหลากในเขต
พื้นที่ลาดเชิงเขา

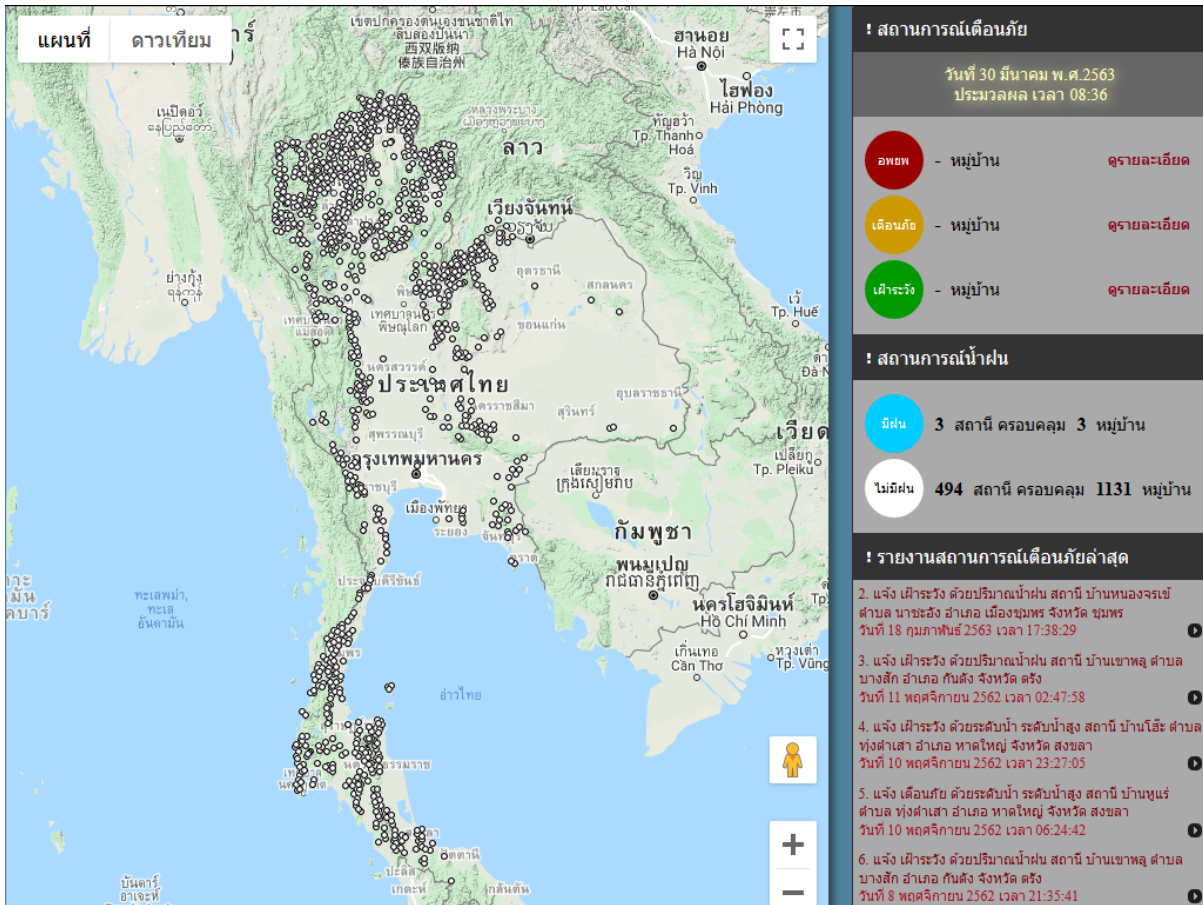


รายงานสถานการณ์พื้นที่เสี่ยงอุทกภัยน้ำหลากในเขตพื้นที่ลัดเชิงเขา

วันที่ 30 มีนาคม 2563 เวลา 07:00 น.

1) Early Warning System (30 มี.ค. 2563 เวลา 07.00 น)

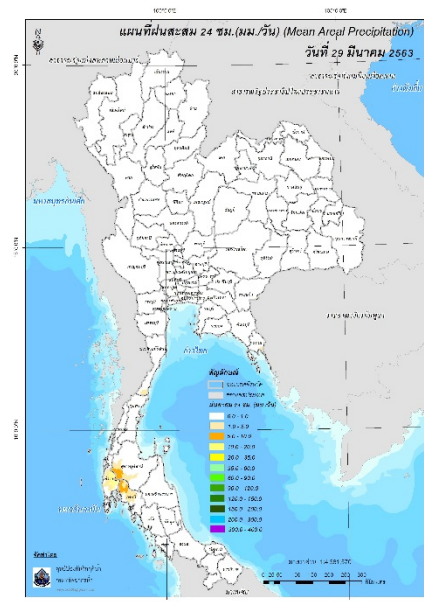
สถานี Early Warning System ที่มีฝนตกทั้งหมด 3 สถานี ครอบคลุม 3 หมู่บ้าน ไม่มีการแจ้งเตือนภัย



ที่มา : สำนักวิจัย พัฒนาและอุทกวิทยา

2) ปริมาณฝน

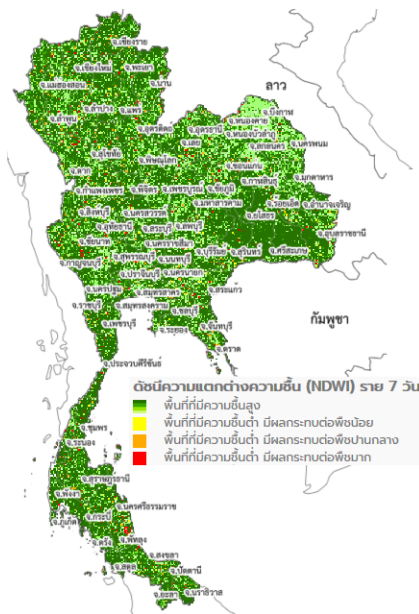
ผลการเปรียบเทียบปริมาณฝนสะสม 24 ชั่วโมง ของวันที่ 29 ถึง 30 มีนาคม 2563 (เวลา 07:00 น.) จากระบบของ Mekong River Commission Flash Flood Guidance System (MRCFFGS) แสดงให้เห็นว่ามีปริมาณฝนตกบริเวณภาคใต้ มีปริมาณฝนสะสมประมาณ 5 - 10 มม./วัน



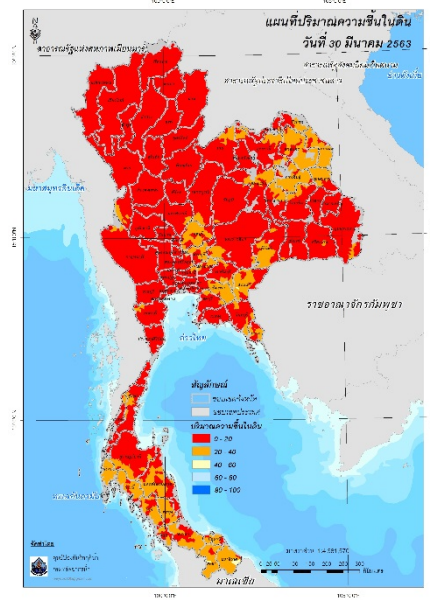
ปริมาณฝนสะสม 24 ชั่วโมง (MRCFFGS)

3) ปริมาณความชื้นในดิน

ปริมาณความชื้นในดินจากแผนที่ดาวเทียมของ Gistda (ดัชนีความแตกต่าง (NDWI) ราย 7 วัน) และค่าความชื้นในดินที่ได้จากระบบ MRCFFGS พบว่าพื้นที่บริเวณภาคตะวันออกเฉียงเหนือ ภาคกลาง ภาคตะวันออก และภาคใต้ มีค่าความชื้นอยู่ในเกณฑ์ประมาณร้อยละ 20 - 40 สภาวะดังกล่าวหมายถึงดินในพื้นที่บริเวณดังกล่าว ยังสามารถรองรับปริมาณน้ำฝนได้อีกประมาณ 60% ก่อนที่จะเข้าสู่สภาพอิ่มตัว

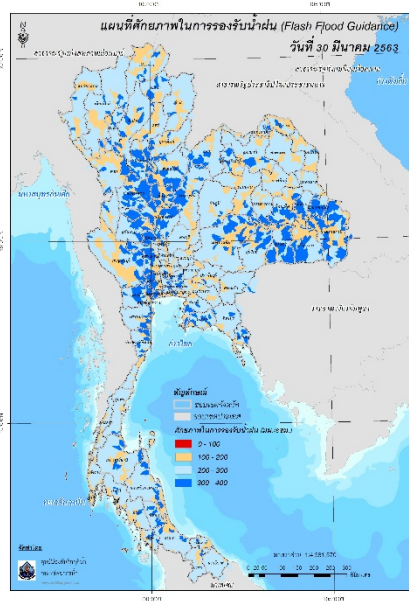


แผนที่ดาวเทียมของ Gistda (24 - 30 มี.ค. 63)



ปริมาณความชื้นในดิน (MRCFFG)

4) ศักยภาพในการรองรับน้ำฝน FFG (Flash Flood Guidance)

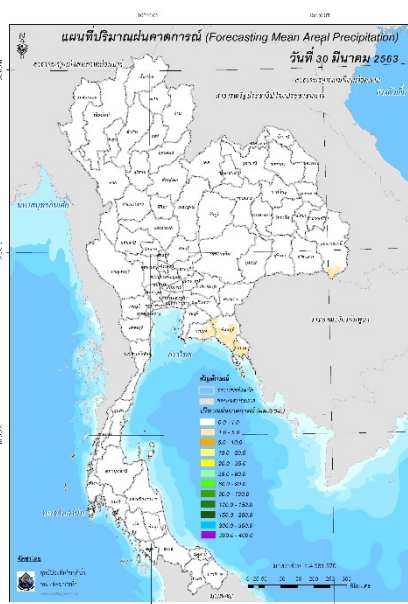


FFG หมายถึง ค่าความสามารถในการรองรับปริมาณฝนของพื้นที่นั้นๆ ก่อนที่จะเกิดสภาวะน้ำล้นตลิ่งที่จุดออกของปลายพื้นที่ โดยค่า FFG 06-hr หมายถึง ปริมาณฝนที่จะส่งผลให้เกิดสภาวะน้ำล้นตลิ่งที่ปลายลุ่มน้ำในอีก 6 ชั่วโมงข้างหน้า (มม./6ชม.)

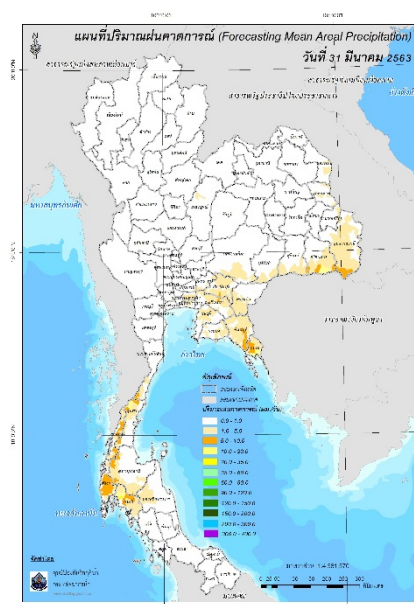
5) ปริมาณฝนคาดการณ์ล่วงหน้า

ปริมาณฝนคาดการณ์ในวันที่ 30 มีนาคม 2563 เวลา 13.00 น. บริเวณจังหวัดอุบลราชธานี ระยอง จันทบุรี และตราด จะมีปริมาณฝนสะสม 6 ชั่วโมงข้างหน้า 5 มม.

ปริมาณฝนคาดการณ์ในวันที่ 31 มีนาคม 2563 เวลา 07.00 น. บริเวณภาคตะวันออกเฉียงเหนือ ภาคกลาง ภาคตะวันออก และภาคใต้ จะมีปริมาณฝนสะสม 24 ชั่วโมงข้างหน้า 5 – 10 มม. ส่วนบริเวณจังหวัดกระบี่ จะมีปริมาณฝนสะสม 24 ชั่วโมงข้างหน้า 20 – 35 มม.



ปริมาณฝนคาดการณ์ในวันที่ 30 มีนาคม 2563

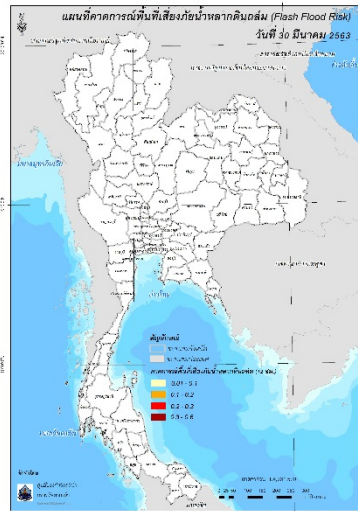


ปริมาณฝนคาดการณ์ในวันที่ 31 มีนาคม 2563

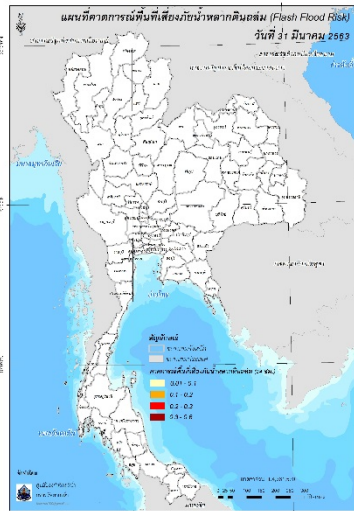
6) ความเสี่ยงจากน้ำท่วม

- การคาดการณ์พื้นที่เสี่ยงภัยน้ำหลากดินถล่มจากข้อมูล MRCFFGS วันที่ 30 มีนาคม 2563 ในอีก 12 ชม. 24 ชม. และ 36 ชม. ไม่พบพื้นที่เสี่ยง

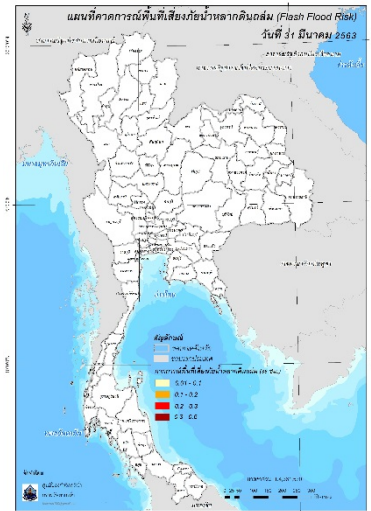
แผนที่แสดงการคาดการณ์พื้นที่เสี่ยงภัยน้ำหลากดินถล่ม วันที่ 30 มีนาคม 2563



วันที่ 30 มี.ค. 2563 (19:00 น.)



วันที่ 31 มี.ค. 2563 (07:00 น.)



วันที่ 31 มี.ค. 2563 (19:00 น.)

คำแนะนำ: ข้อมูลดังกล่าวเป็นการคาดการณ์พื้นที่เสี่ยงภัยน้ำหลาก โดยอาศัยข้อมูลปริมาณฝนจากดาวเทียม ดังนั้นรายงานฉบับนี้ควรใช้งานควบคู่ไปกับการตรวจวัดปริมาณฝนจริงภาคสนาม และข้อมูลจากเรดาร์ เพื่อประกอบการตัดสินใจ

ปริมาณฝนสะสมปี

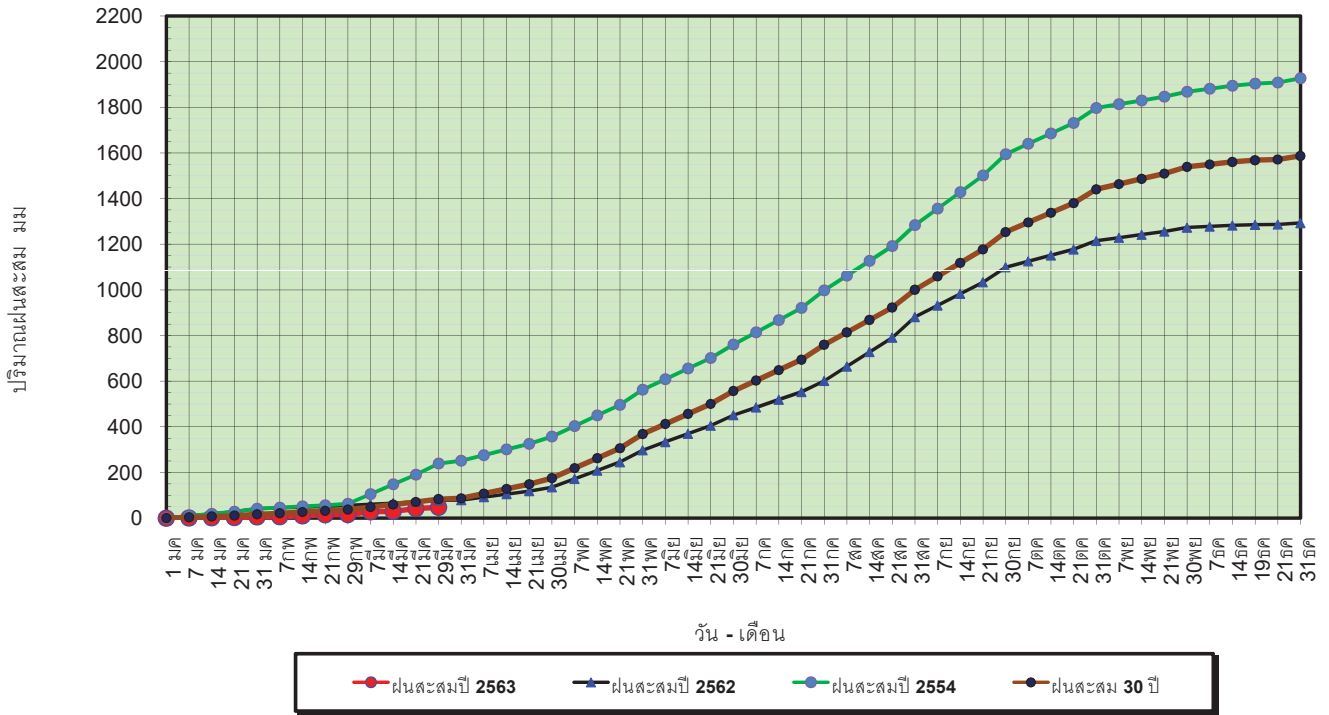
พ.ศ. ๒๕๖๑ และ ๒๕๖๒

เทียบค่าเฉลี่ย ๓๐ ปี



วันที่ 29 มีนาคม 2563
 ฝน30ปี = 83.71 มม. (สะสมทั้งปี = 1,587.70 มม.)
 ปี62 = 77.45 มม. (สะสมทั้งปี = 1,292.63 มม.)
 ปี63 = 47.55 มม.
 เปรียบเทียบกับ ปี 62 **มีค่าน้อยกว่า** -29.91 มม.
 เปรียบเทียบกับฝนเฉลี่ย 30 ปี **มีค่าน้อยกว่า** -36.16 มม.

ปริมาณฝนสะสมปี 2554-2562-2563 เทียบกับค่าเฉลี่ย 30 ปี

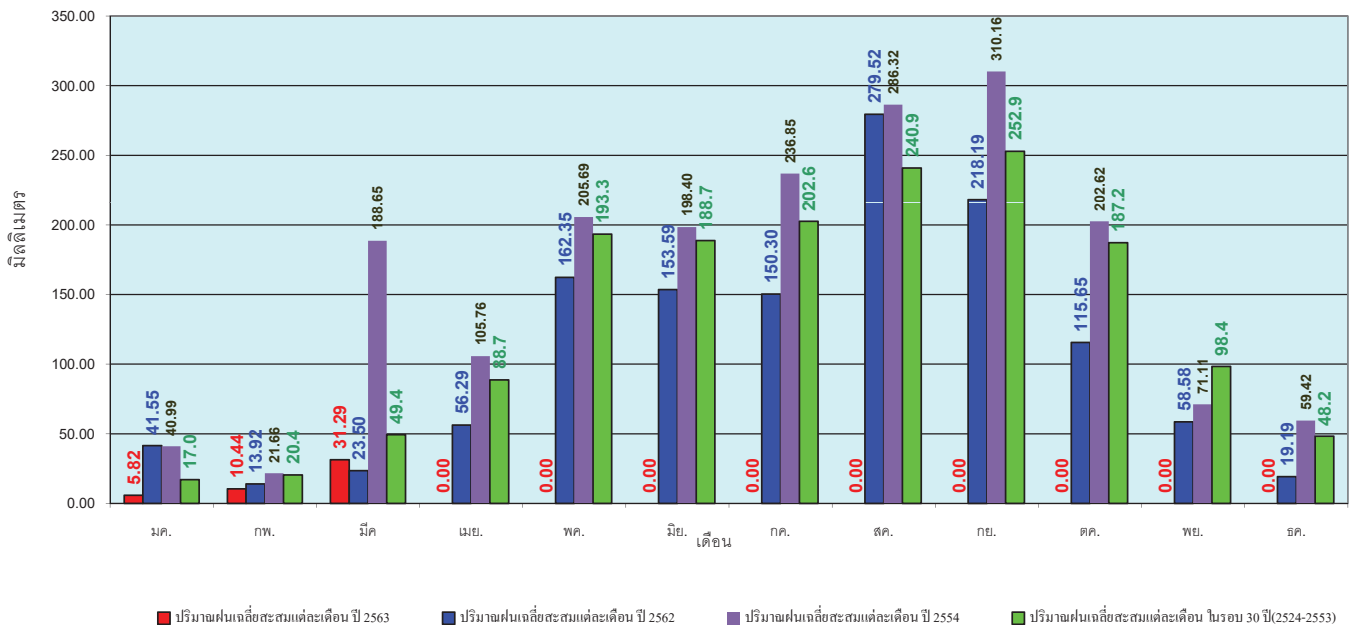


ข้อมูลจากกรมอุตุนิยมวิทยาจำนวน 127
 สถานีข้อมูลปริมาณฝนสะสมถึง วันที่
 29 มีนาคม 2563



วันที่ 29 มีนาคม 2563
 ฝน30ปี = 83.71 มม. (สะสมทั้งปี = 1,587.50 มม.)
 ปี62 = 77.45 มม. (สะสมทั้งปี = 1,292.63 มม.)
 ปี63 = 47.55 มม.
 เปรียบเทียบกับ ปี 62 **มีค่าน้อยกว่า** -29.91 มม.
 เปรียบเทียบกับฝนเฉลี่ย 30 ปี **มีค่าน้อยกว่า** -36.16 มม.

ปริมาณฝนเฉลี่ยรายเดือนของประเทศ

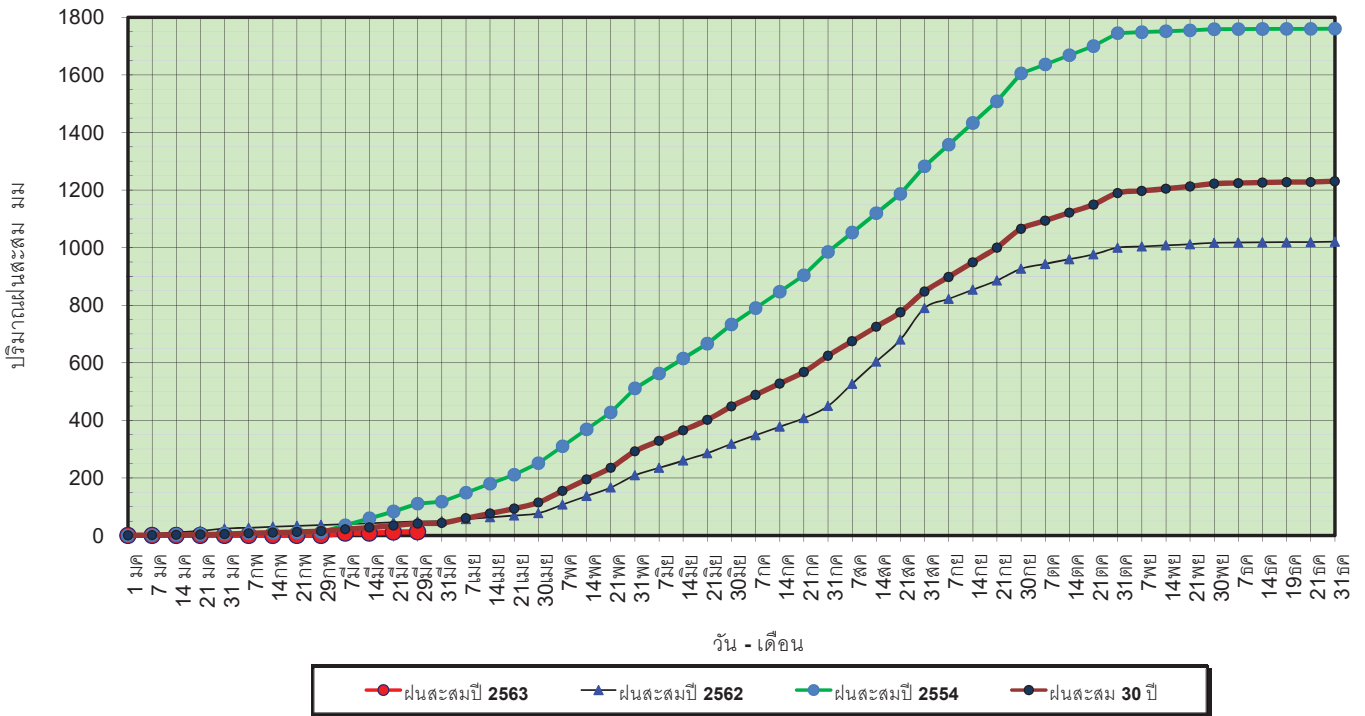


ข้อมูลจากกรมอุตุนิยมวิทยาจำนวน 128
 สถานีข้อมูลปริมาณฝนสะสมถึง วันที่
 29 มีนาคม 2563



วันที่ 29 มีนาคม 2563
 ฝน30ปี = 41.29 มม. (สะสมทั้งปี = 1,230.90 มม.)
 ปี62 = 49.15 มม. (สะสมทั้งปี = 1,021.00 มม.)
 ปี63 = 12.91 มม.
 เปรียบเทียบกับ ปี 62 **มีค่าน้อยกว่า** -36.25 มม.
 เปรียบเทียบกับฝนเฉลี่ย 30 ปี **มีค่าน้อยกว่า** -28.38 มม.

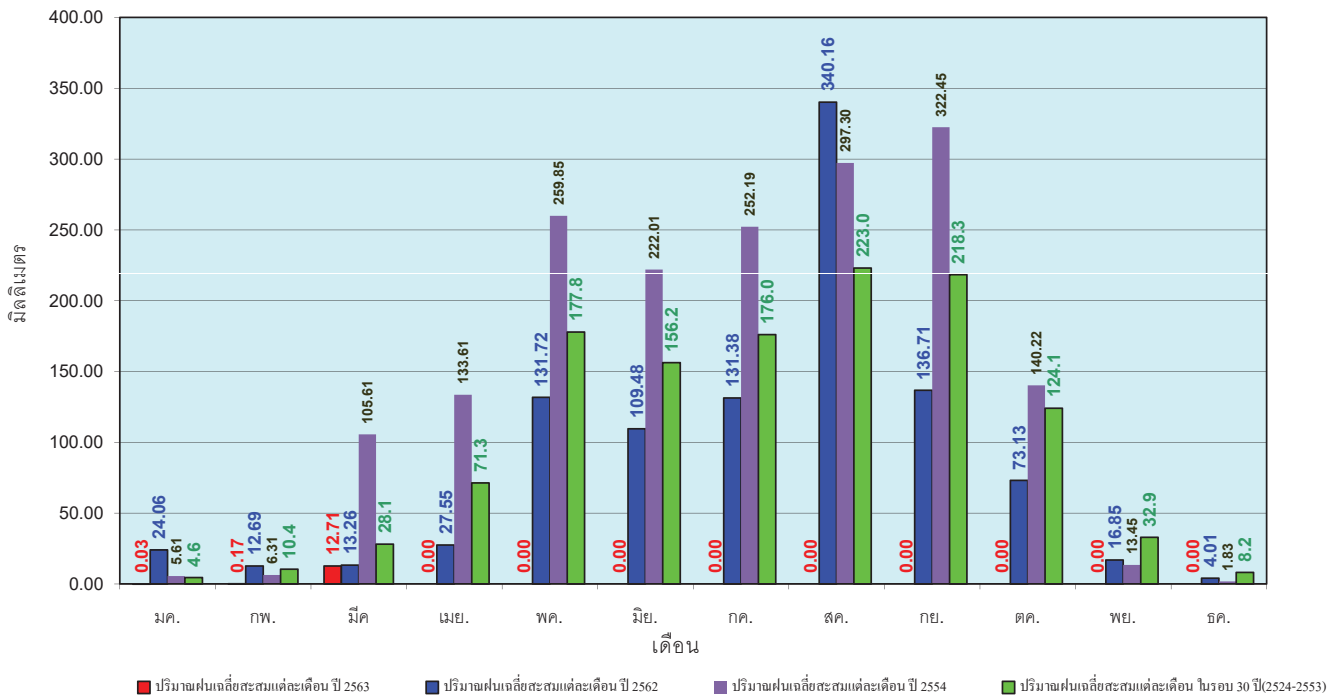
ปริมาณฝนสะสมภาคเหนือ



ข้อมูลจากกรมอุตุนิยมวิทยาจำนวน 33
 สถานีข้อมูลปริมาณฝนสะสมถึง วันที่
 29 มีนาคม 2563

วันที่ 29 มีนาคม 2563
 ฝน30ปี = 41.29 มม. (สะสมทั้งปี = 1,230.90 มม.)
 ปี62 = 49.15 มม. (สะสมทั้งปี = 1,021.00 มม.)
 ปี63 = 12.91 มม.
 เปรียบเทียบกับ ปี 62 **มีค่าน้อยกว่า** -36.25 มม.
 เปรียบเทียบกับฝนเฉลี่ย 30 ปี **มีค่าน้อยกว่า** -28.38 มม.

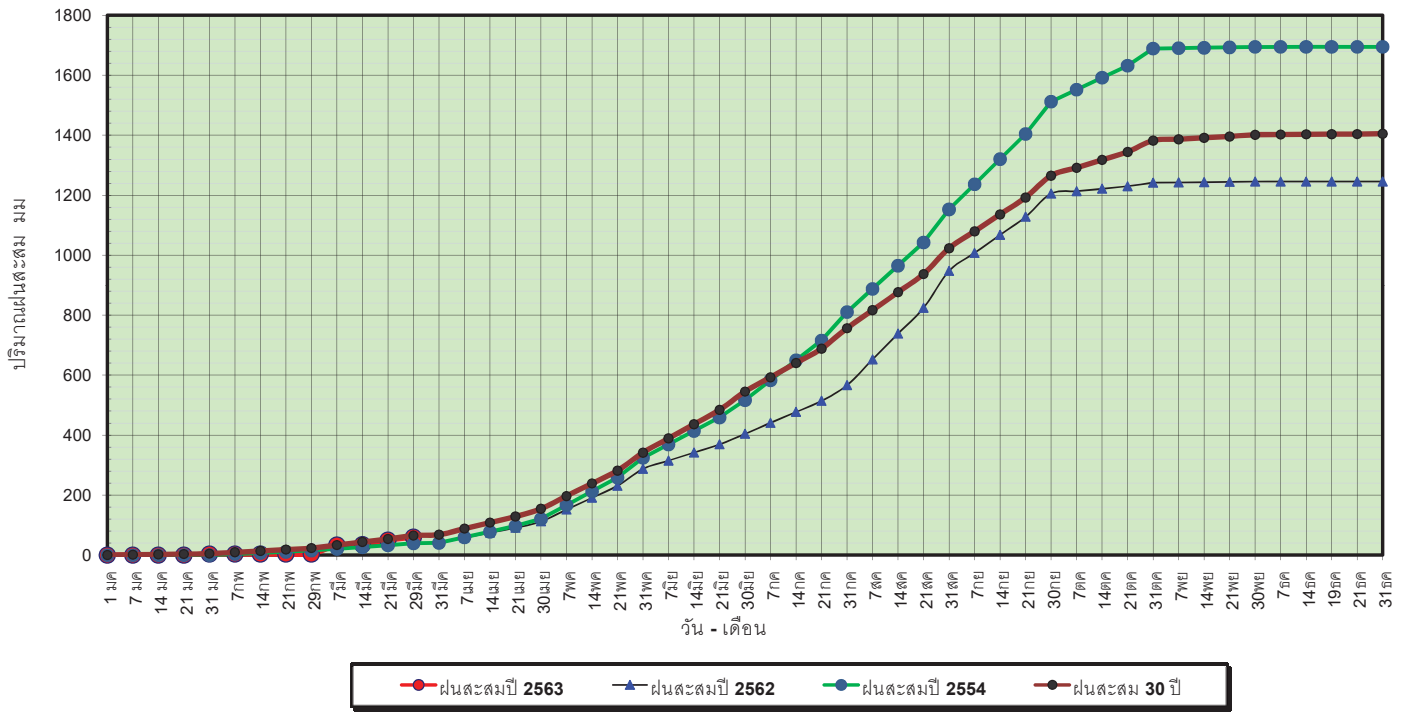
ปริมาณฝนเฉลี่ยสะสมรายเดือน ภาคเหนือ



ข้อมูลจากกรมอุตุนิยมวิทยาจำนวน33
 สถานีข้อมูลปริมาณฝนสะสมถึง วันที่
 29 มีนาคม 2563

วันที่ 29 มีนาคม 2563
 ฝน30ปี = 65.12 มม. (สะสมทั้งปี = 1,404.50 มม.)
 ปี62 = 40.60 มม. (สะสมทั้งปี = 1,245.09 มม.)
 ปี63 = 59.66 มม.
 เปรียบเทียบกับ ปี 62 **มีค่ามากกว่า** 19.07 มม.
 เปรียบเทียบกับฝนเฉลี่ย 30 ปี **มีค่าน้อยกว่า** -5.45 มม.

ปริมาณฝนสะสมภาคตะวันออกเฉียงเหนือ

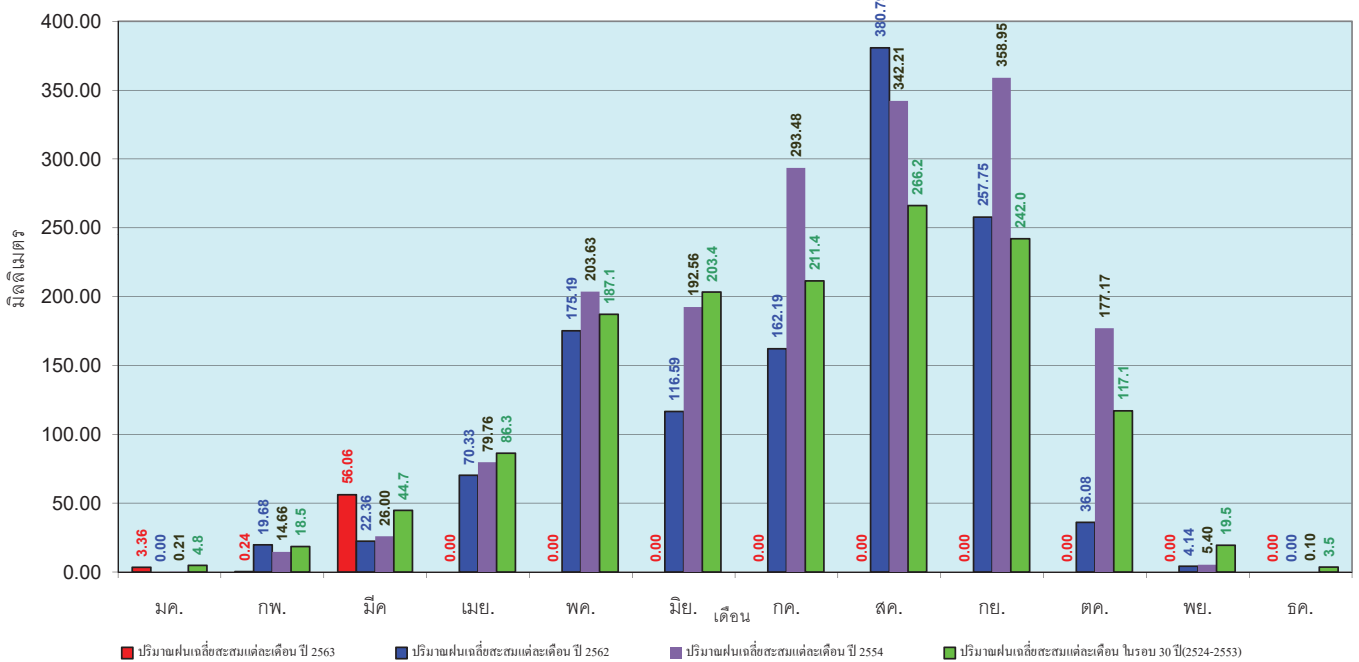


ข้อมูลจากกรมอุตุนิยมวิทยาจำนวน 30
 สถานีข้อมูลปริมาณฝนสะสมถึง วันที่
 29 มีนาคม 2563



วันที่ 29 มีนาคม 2563
 ฝน30ปี = 65.12 มม. (สะสมทั้งปี = 1,404.50 มม.)
 ปี62 = 40.60 มม. (สะสมทั้งปี = 1,245.09 มม.)
 ปี63 = 59.66 มม.
 เปรียบเทียบกับ ปี 62 **มีค่ามากกว่า** 19.07 มม.
 เปรียบเทียบกับฝนเฉลี่ย 30 ปี **มีค่าน้อยกว่า** -5.45 มม.

ปริมาณฝนเฉลี่ยสะสมรายเดือน ภาคตะวันออกเฉียงเหนือ

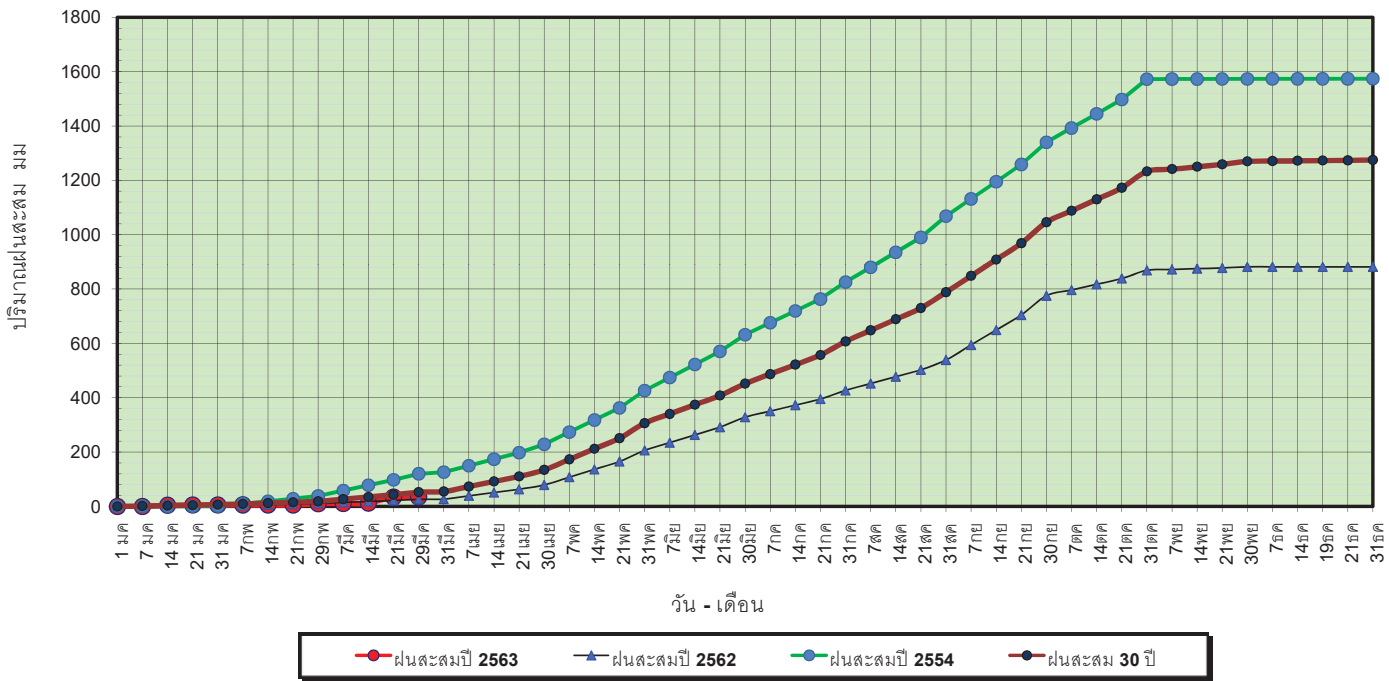


ข้อมูลจากกรมอุตุนิยมวิทยาจำนวน 31
 สถานีข้อมูลปริมาณฝนสะสมถึง วันที่
 29 มีนาคม 2563



วันที่ 29 มีนาคม 2563
 ฝน30ปี = 52.68 มม. (สะสมทั้งปี = 1,275.20 มม.)
 ปี62 = 25.85 มม. (สะสมทั้งปี = 881.56 มม.)
 ปี63 = 34.63 มม.
 เปรียบเทียบกับ ปี 62 **มีค่ามากกว่า** 8.78 มม.
 เปรียบเทียบกับฝนเฉลี่ย 30 ปี **มีค่าน้อยกว่า** -18.05 มม.

ปริมาณฝนสะสมภาคกลาง



ข้อมูลจากกรมอุตุนิยมวิทยาจำนวน 14 สถานีข้อมูลปริมาณฝนสะสมถึง วันที่ 29 มีนาคม 2563



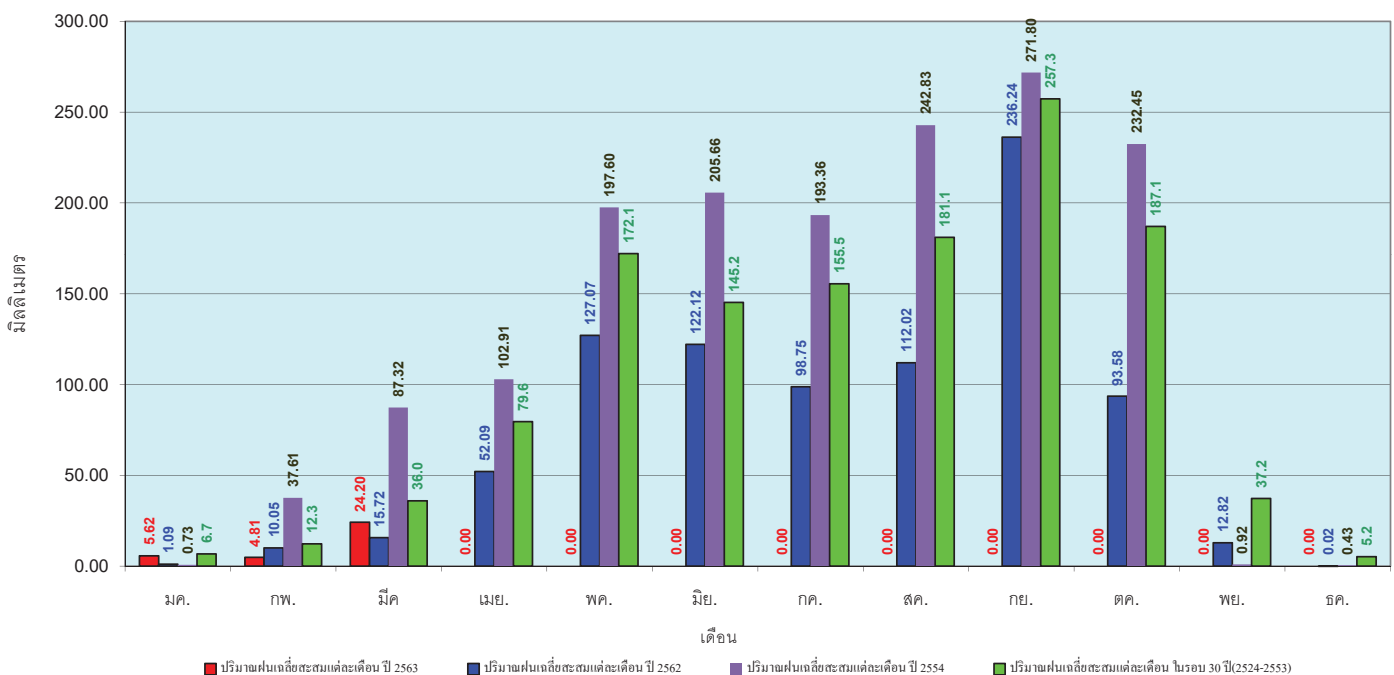
ศูนย์เมฆชา



ศูนย์ป้องกันโรคติดต่อ กรมทรัพยากรน้ำ

วันที่ 29 มีนาคม 2563
 ฝน30ปี = 52.68 มม. (สะสมทั้งปี = 1,275.20 มม.)
 ปี62 = 25.85 มม. (สะสมทั้งปี = 881.56 มม.)
 ปี63 = 34.63 มม.
 เปรียบเทียบกับ ปี 62 **มีค่ามากกว่า** 8.78 มม.
 เปรียบเทียบกับฝนเฉลี่ย 30 ปี **มีค่าน้อยกว่า** -18.05 มม.

ปริมาณฝนเฉลี่ยสะสมรายเดือน ภาคกลาง



ข้อมูลจากกรมอุตุนิยมวิทยาจำนวน 14 สถานีข้อมูลปริมาณฝนสะสมถึง วันที่ 29 มีนาคม 2563



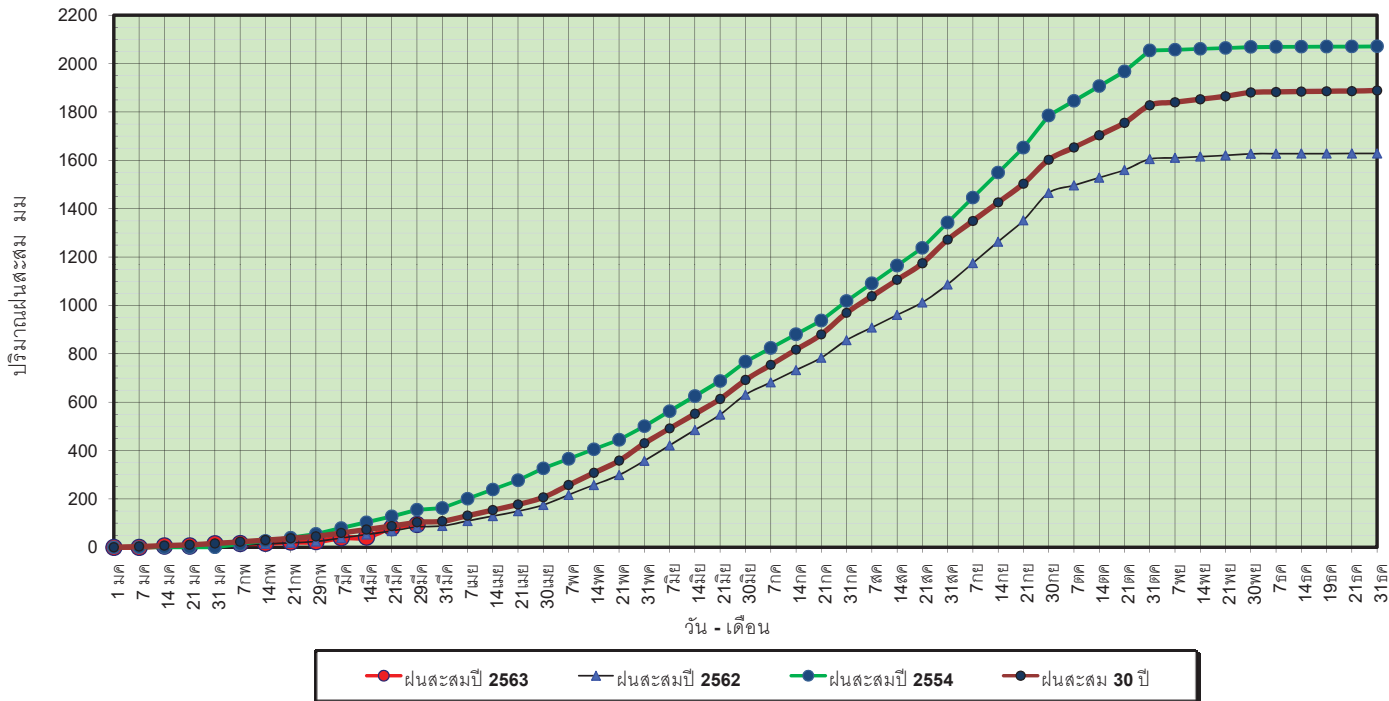
ศูนย์เมฆชา



ศูนย์ป้องกันโรคติดต่อ กรมทรัพยากรน้ำ

วันที่ 29 มีนาคม 2563
 ฝน30ปี = 103.97 มม. (สะสมทั้งปี = 1,888.80 มม.)
 ปี62 = 84.28 มม. (สะสมทั้งปี = 1,628.72 มม.)
 ปี63 = 94.09 มม.
 เปรียบเทียบกับ ปี 62 **มีค่ามากกว่า** 9.81 มม.
 เปรียบเทียบกับฝนเฉลี่ย 30 ปี **มีค่าน้อยกว่า** -9.87 มม.

ปริมาณฝนสะสมภาคตะวันออกเฉียงเหนือ



ข้อมูลจากกรมอุตุนิยมวิทยาจำนวน 16
 สถานีข้อมูลปริมาณฝนสะสมถึง วันที่
 29 มีนาคม 2563

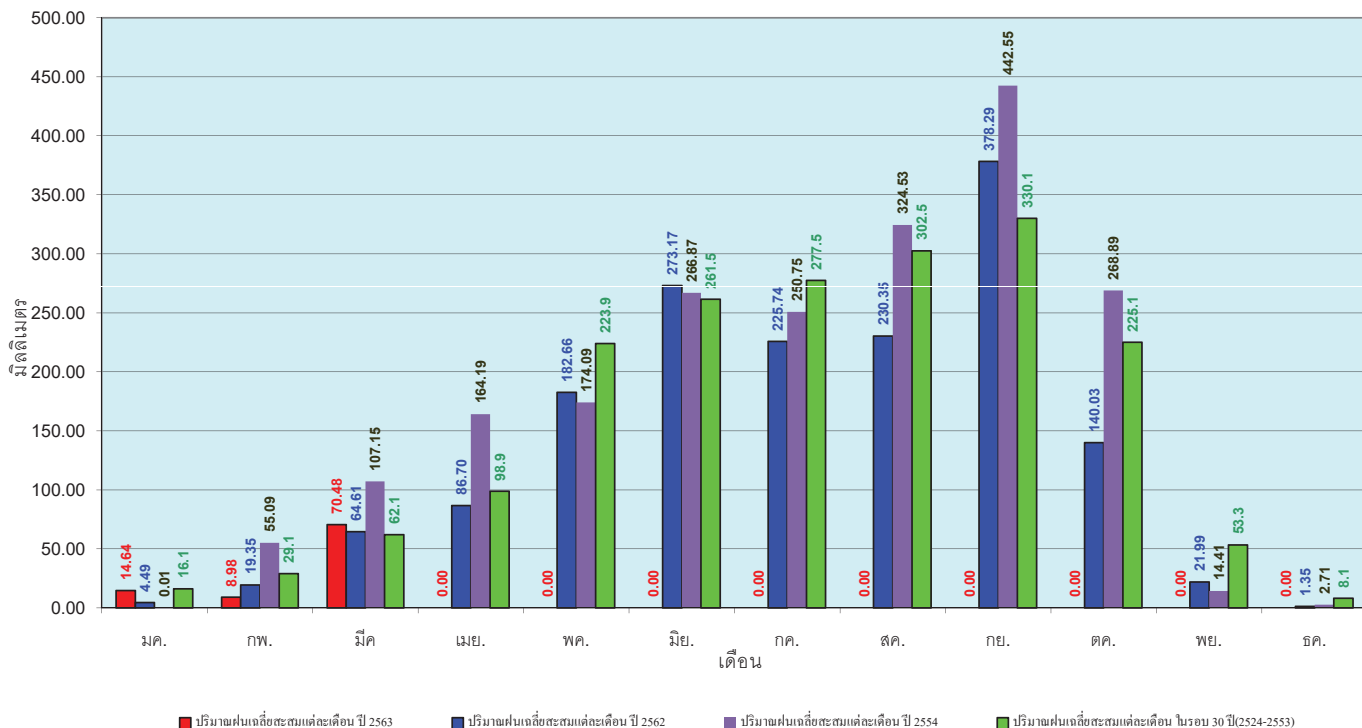


ศูนย์เมขลา

ศูนย์ป้องกันโรคติดต่อ กรมทรัพยากรน้ำ

วันที่ 29 มีนาคม 2563
 ฝน30ปี = 103.97 มม. (สะสมทั้งปี = 1,888.80 มม.)
 ปี62 = 84.28 มม. (สะสมทั้งปี = 1,628.72 มม.)
 ปี63 = 94.09 มม.
 เปรียบเทียบกับ ปี 62 **มีค่ามากกว่า** 9.81 มม.
 เปรียบเทียบกับฝนเฉลี่ย 30 ปี **มีค่าน้อยกว่า** -9.87 มม.

ปริมาณฝนเฉลี่ยสะสมรายเดือน ภาคตะวันออกเฉียงเหนือ



ข้อมูลจากกรมอุตุนิยมวิทยาจำนวน 16
 สถานีข้อมูลปริมาณฝนสะสมถึง วันที่
 29 มีนาคม 2563

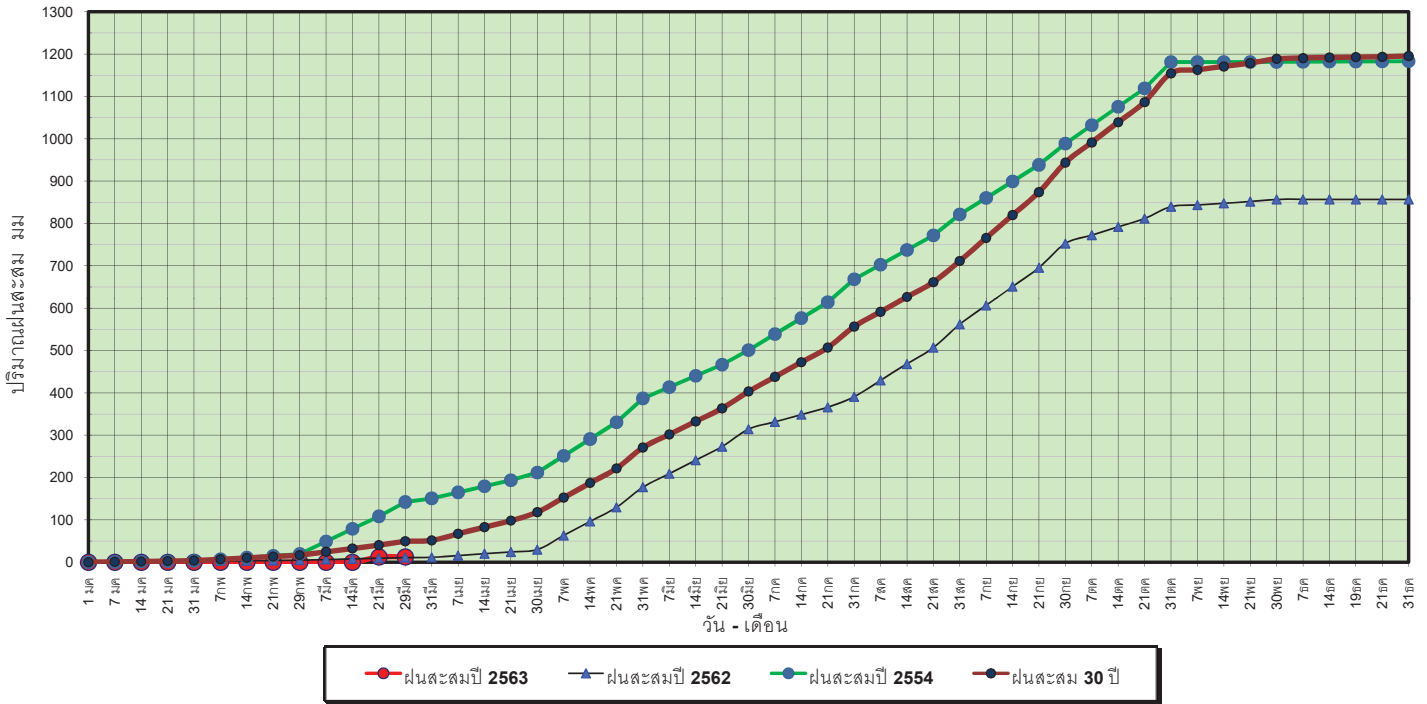


ศูนย์เมขลา

ศูนย์ป้องกันโรคติดต่อ กรมทรัพยากรน้ำ

วันที่ 29 มีนาคม 2563
 ฝน30ปี = 49.54 มม. (สะสมทั้งปี = 1,195.72 มม.)
 ปี62 = 11.09 มม. (สะสมทั้งปี = 857.04 มม.)
 ปี63 = 12.52 มม.
 เปรียบเทียบกับ ปี 62 **มีค่ามากกว่า** 1.43 มม.
 เปรียบเทียบกับฝนเฉลี่ย 30 ปี **มีค่าน้อยกว่า** -37.02 มม.

ปริมาณฝนสะสมภาคตะวันตก



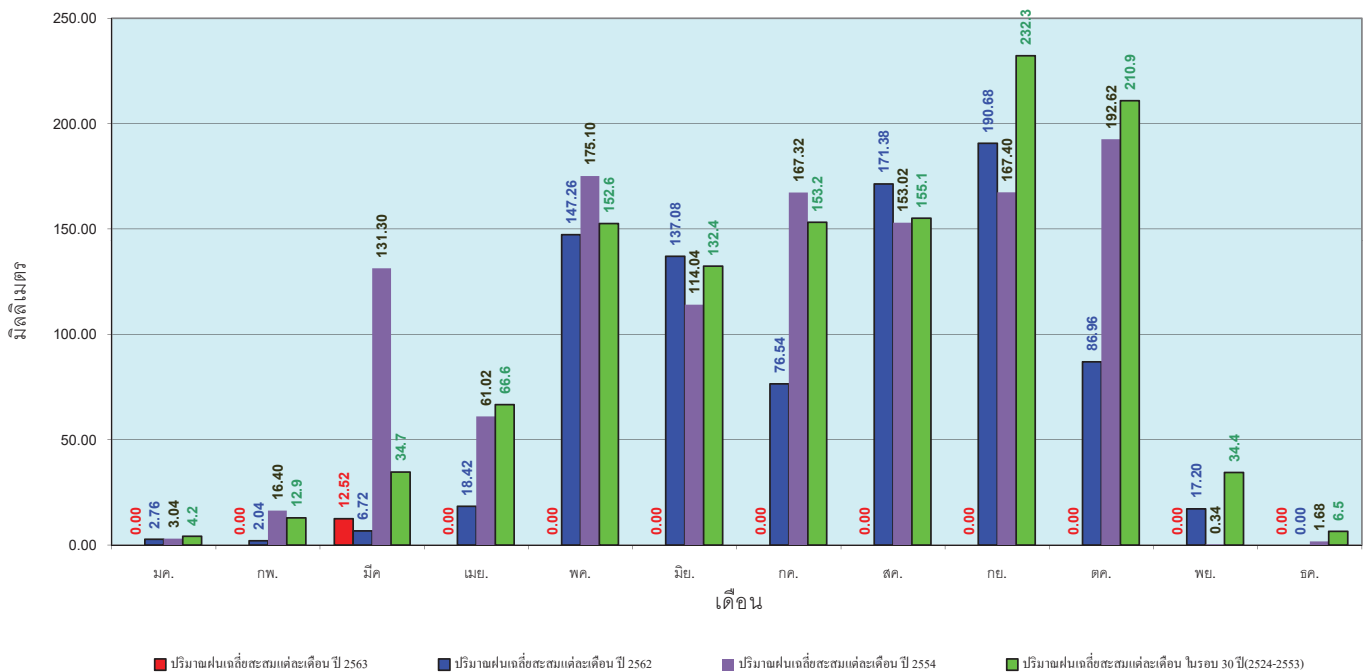
ข้อมูลจากกรมอุตุนิยมวิทยาจำนวน 5
 สถานีข้อมูลปริมาณฝนสะสมถึง วันที่
 29 มีนาคม 2563



ศูนย์เมฆขลา ศูนย์ป้องกันวิกฤติน้ำ กรมทรัพยากรน้ำ

วันที่ 29 มีนาคม 2563
 ฝน30ปี = 49.54 มม. (สะสมทั้งปี = 1,195.72 มม.)
 ปี62 = 11.09 มม. (สะสมทั้งปี = 857.04 มม.)
 ปี63 = 12.52 มม.
 เปรียบเทียบกับ ปี 62 **มีค่ามากกว่า** 1.43 มม.
 เปรียบเทียบกับฝนเฉลี่ย 30 ปี **มีค่าน้อยกว่า** -37.02 มม.

ปริมาณฝนเฉลี่ยสะสมรายเดือน ภาคตะวันตก



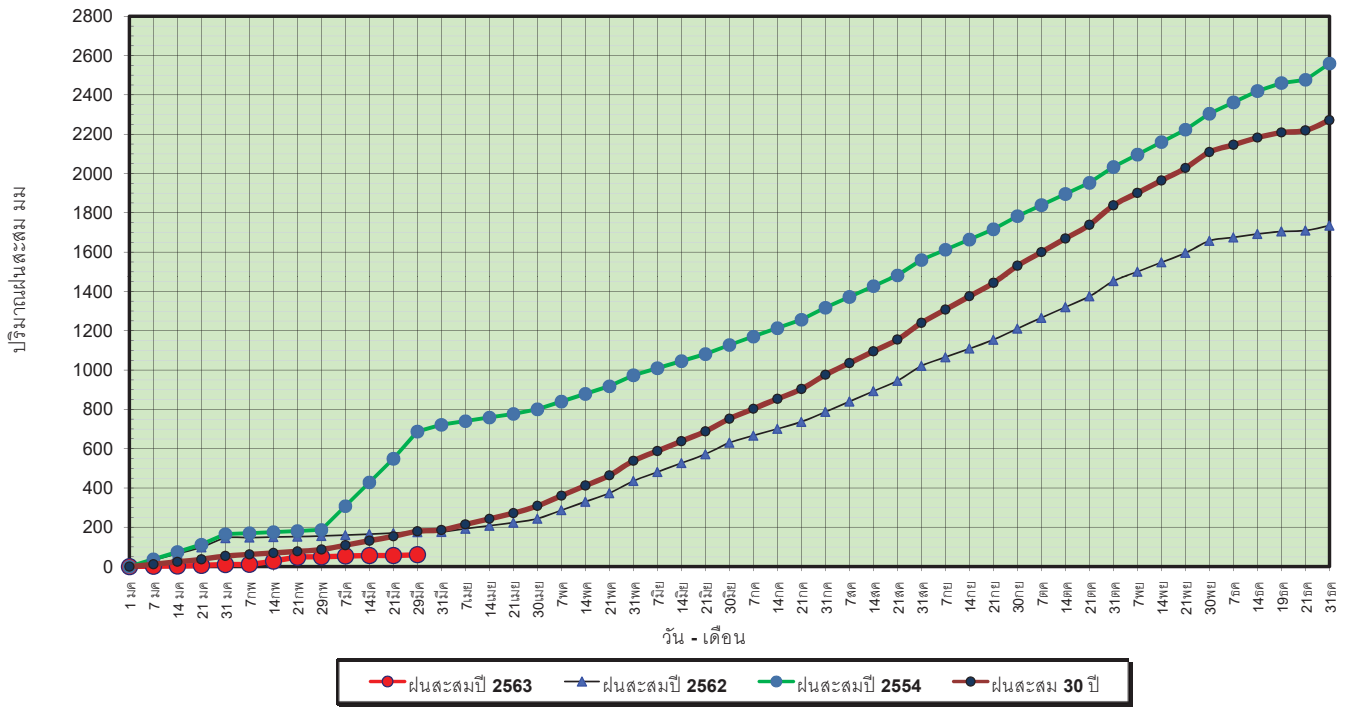
ข้อมูลจากกรมอุตุนิยมวิทยาจำนวน 5
 สถานีข้อมูลปริมาณฝนสะสมถึง วันที่
 29 มีนาคม 2563



ศูนย์เมฆขลา ศูนย์ป้องกันวิกฤติน้ำ กรมทรัพยากรน้ำ

วันที่ 29 มีนาคม 2563
 ฝน30ปี = 179.98 มม. (สะสมทั้งปี = 2,271.55 มม.)
 ปี62 = 175.33 มม. (สะสมทั้งปี = 1,733.06 มม.)
 ปี63 = 60.60 มม.
 เปรียบเทียบกับ ปี 62 **มีค่าน้อยกว่า** -114.73 มม.
 เปรียบเทียบกับฝนเฉลี่ย 30 ปี **มีค่าน้อยกว่า** -119.38 มม.

ปริมาณฝนสะสมภาคใต้

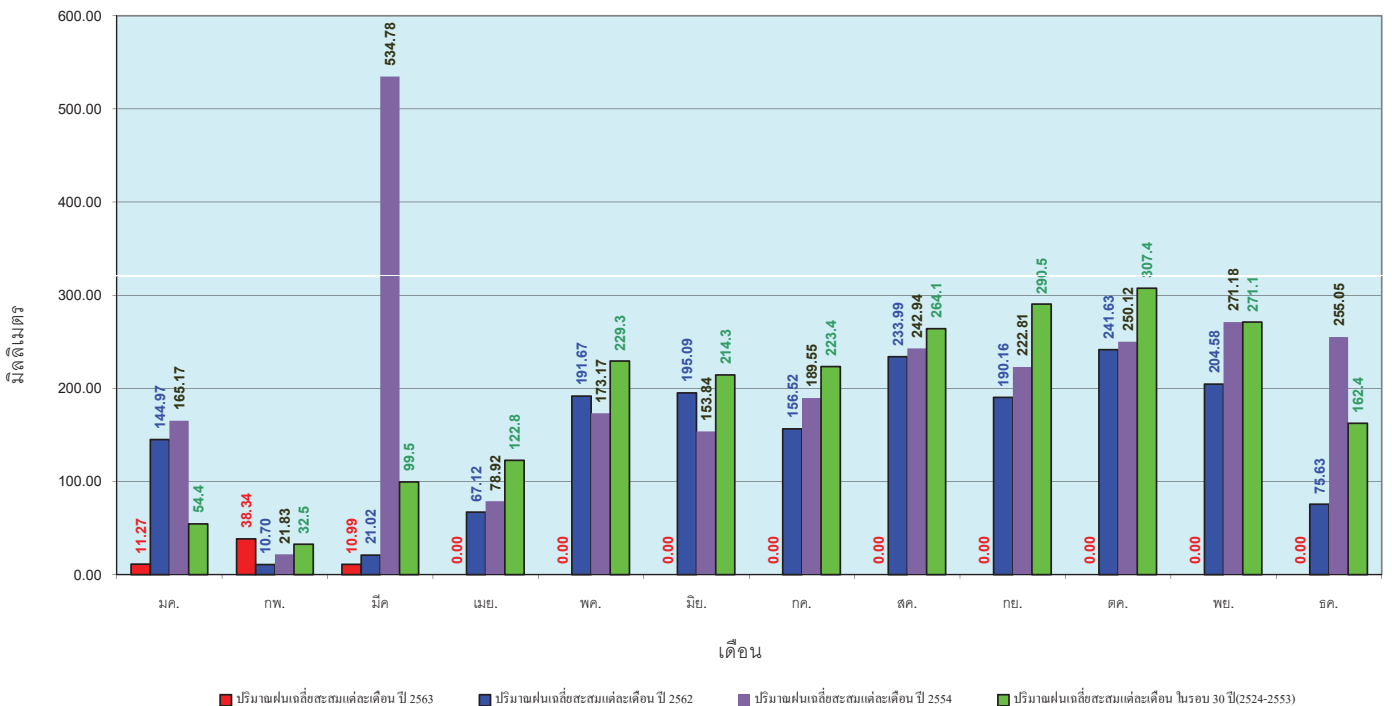


ข้อมูลจากกรมอุตุนิยมวิทยาจำนวน 29 สถานีข้อมูลปริมาณฝนสะสมถึง วันที่ 29 มีนาคม 2563



วันที่ 29 มีนาคม 2563
 ฝน30ปี = 179.98 มม. (สะสมทั้งปี = 2,271.55 มม.)
 ปี62 = 175.33 มม. (สะสมทั้งปี = 1,733.06 มม.)
 ปี63 = 60.60 มม.
 เปรียบเทียบกับ ปี 62 **มีค่าน้อยกว่า** -114.73 มม.
 เปรียบเทียบกับฝนเฉลี่ย 30 ปี **มีค่าน้อยกว่า** -119.38 มม.

ปริมาณฝนเฉลี่ยสะสมรายเดือน ภาคใต้



ข้อมูลจากกรมอุตุนิยมวิทยาจำนวน 29 สถานีข้อมูลปริมาณฝนสะสมถึง วันที่ 29 มีนาคม 2563



สถานการณ์น้ำในอ่างเก็บน้ำ
ขนาดใหญ่ และขนาดกลาง



รายงานสรุปสภาพน้ำในอ่างเก็บน้ำขนาดใหญ่และขนาดกลาง

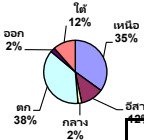
รายงานสถานการณ์ ณ. วันที่ 30 มีนาคม 2563

1400

ปริมาณน้ำในอ่างที่ใช้การได้ในสัดส่วนที่ + มากกว่า / - น้อยกว่า สัดส่วนก่อน 534.82 ล้าน ลบ.ม.

สรุปสถานการณ์ปริมาณน้ำในอ่างเก็บน้ำที่ใช้ในทุกกิจกรรมทั่วประเทศ มากกว่าปริมาณน้ำที่ไหลเข้าอ่าง เมื่อเทียบกับสัดส่วนที่ผ่านมา ควรใช้กันอย่างระมัดระวัง

% ปริมาณน้ำรวมแต่ละภาคปัจจุบัน



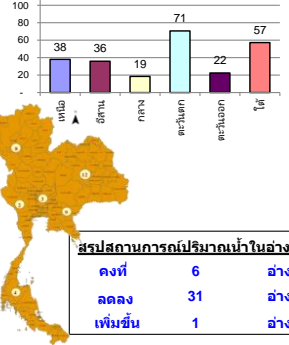
เปรียบเทียบปริมาณน้ำรวม
ทั้งประเทศ ปัจจุบัน
ปี 63 และ ปี 62

วันที่ 30 มีนาคม 2563 เท่ากัน
36,542 ล้าน ลบ.ม. หรือ เท่ากัน

51%

วันที่ 30 มีนาคม 2562 เท่ากัน
44,247 ล้าน ลบ.ม. หรือ เท่ากัน

62%



สรุปสถานการณ์ปริมาณน้ำในอ่าง

คงที่	6	อ่าง
ลดลง	31	อ่าง
เพิ่มขึ้น	1	อ่าง

ภาค	สถานการณ์ปริมาณน้ำในอ่าง				ปริมาณน้ำ เปลี่ยนแปลง (ล้าน ม.)	สถานะ
	ลดลง (แห่ง)	คงที่ (แห่ง)	เพิ่มขึ้น (แห่ง)	รวม (แห่ง)		
ภาคเหนือ	6	1	-	7	-121.00	ปริมาณน้ำในอ่างเก็บน้ำลดลง
ภาคตะวันออกเฉียงเหนือ	8	3	1	12	-88.00	ปริมาณน้ำในอ่างเก็บน้ำลดลง
ภาคกลาง	2	1	-	3	-5.00	ปริมาณน้ำในอ่างเก็บน้ำลดลง
ภาคตะวันออก	2	-	-	2	-235.00	ปริมาณน้ำในอ่างเก็บน้ำลดลง
ภาคตะวันออกเฉียงเหนือ	9	1	-	10	-17.82	ปริมาณน้ำในอ่างเก็บน้ำลดลง
ภาคใต้	4	-	-	4	-68.00	ปริมาณน้ำในอ่างเก็บน้ำลดลง
รวมทั้งประเทศ	31	6	1	38	-534.82	ปริมาณน้ำในอ่างเก็บน้ำลดลง

ภาค อ่างเก็บน้ำ ชื่อ	ความจุ ที่ รทท. (ล้าน ม.³)	ปริมาณน้ำ ที่ใช้งานได้ ไม่มี (%)	ใช้การ ได้จริง (ล้าน ม.³)	ปริมาณน้ำรวม		ปัจจุบัน วันที่ 30 มีนาคม 2563				สัดส่วนก่อน วันที่ 24 มีนาคม 2563				ปริมาณน้ำ เปลี่ยนแปลง (ล้าน ม.³)	สถานการณ์ ในอ่าง		
				วันที่ 30 มีนาคม 2562	%	ปริมาณน้ำรวม		ปริมาณน้ำใช้การได้จริง		ปริมาณน้ำรวม		ปริมาณน้ำใช้การได้จริง					
						ปริมาณน้ำ (ล้าน ม.³)	%	ปริมาณน้ำ (ล้าน ม.³)	%	ปริมาณน้ำ (ล้าน ม.³)	%	ปริมาณน้ำ (ล้าน ม.³)	%				
ภาคเหนือ (7)																	
1	ภูมิพล (2)	ดา	13,462	3,800	9,662	7,108	53%	4,801	36%	1,001	10%	4,853	36%	1,053	11%	-52.00	ลดลง
2	สิริกิติ์ (2)	อุดรธานี	9,510	2,850	6,660	5,400	57%	4,011	42%	1,161	17%	4,070	43%	1,220	18%	-59.00	ลดลง
3	แม่งัด	เชียงใหม่	265	12	253	194	73%	71	27%	59	23%	81	31%	69	27%	-10.00	ลดลง
4	เขื่อนกวาง	เชียงใหม่	263	14	249	98	37%	66	25%	52	21%	66	25%	52	21%	-	คงที่
5	กาวม	ลำปาง	106	3	103	64	60%	57	54%	54	52%	58	55%	55	53%	-1.00	ลดลง
6	กาดอนนา	ลำปาง	170	6	164	115	68%	59	35%	53	32%	63	37%	57	35%	-4.00	ลดลง
7	แควน้อย	พิษณุโลก	939	43	896	368	39%	332	35%	289	32%	339	36%	296	33%	-7.00	ลดลง
8	แม่ยวม		110	16	94	38	35%	28	25%	12	13%	28	25%	12	13%	-	คงที่
รวมภาคเหนือ 34.85%																	
ภาคตะวันออกเฉียงเหนือ (12)																	
8	ห้วยหลวง	อุดรธานี	136	7	129	38	28%	40	29%	33	26%	41	30%	34	26%	-1.00	ลดลง
9	น้ำอุน	สกลนคร	520	45	475	248	48%	202	39%	157	33%	209	40%	164	35%	-7.00	ลดลง
10	น้ำพอง (2)	สกลนคร	165	8	157	86	52%	72	44%	64	41%	74	45%	66	42%	-2.00	ลดลง
11	จุฬารัตน์ (2)	ชัยภูมิ	164	37	127	79	48%	39	24%	2	2%	38	23%	1	1%	1.00	เพิ่มขึ้น
12	บูนครัน (2)	ขอนแก่น	2,431	581	1,850	632	26%	377	16%	-	0%	384	16%	-	0%	-	คงที่
13	ลำปาว	กาฬสินธุ์	1,980	100	1,880	604	31%	814	41%	714	38%	853	43%	753	40%	-39.00	ลดลง
14	ลำตะคอง	นครราชสีมา	314	22	292	193	61%	110	35%	88	30%	114	36%	92	32%	-4.00	ลดลง
15	ลำพระเพลิง	นครราชสีมา	155	1	154	49	32%	14	9%	13	8%	14	9%	13	8%	-	คงที่
16	มูลน	นครราชสีมา	141	7	134	54	38%	31	22%	24	18%	32	23%	25	19%	-1.00	ลดลง
17	ลำพระ	นครราชสีมา	275	7	268	123	45%	56	20%	49	18%	58	21%	51	19%	-2.00	ลดลง
18	ลำน้ำโจน	บุรีรัมย์	121	3	118	37	31%	19	16%	16	14%	19	16%	16	14%	-	คงที่
19	สิรินธร (2)	อุบลราชธานี	1,966	831	1,135	909	46%	1,230	63%	399	35%	1,263	64%	432	38%	-33.00	ลดลง
รวมภาคตะวันออกเฉียงเหนือ 11.80%																	
ภาคกลาง (3)																	
20	ป่าสักชลสิทธิ์	ลพบุรี	960	3	957	267	28%	163	17%	160	17%	168	18%	165	17%	-5.00	ลดลง
21	ห้วยป่าสัก	ลพบุรี	160	17	143	39	24%	34	21%	17	12%	34	21%	17	12%	-	คงที่
22	กระเสียว	สุพรรณบุรี	240	40	200	55	23%	55	23%	15	8%	56	23%	16	8%	-1.00	ลดลง
รวมภาคกลาง 1.92%																	
ภาคตะวันตก (2)																	
23	ศรีนครินทร์ (2)	กาญจนบุรี	17,745	10,265	7,480	14,906	84%	13,525	76%	3,260	44%	13,645	77%	3,380	45%	-120.00	ลดลง
24	วีรฉัตร (2)	กาญจนบุรี	8,860	3,012	5,848	5,826	66%	5,263	59%	2,251	38%	5,378	61%	2,366	40%	-115.00	ลดลง
รวมภาคตะวันตก 37.51%																	
ภาคตะวันออก (6+4)																	
25	ขุนด่าน	นครนายก	224	5.00	219	74	33%	58	26%	53	24%	63	28%	58	26%	-5.00	ลดลง
26	คลองขุด	ระยอง	420	30.00	390	153	36%	60	14%	30	8%	61	15%	31	8%	-1.00	ลดลง
27	บางพระ (3)	ชลบุรี	117	12.00	105	59	50%	29	25%	17	16%	29	25%	17	16%	-	คงที่
28	หนองปลาไหล (3)	ระยอง	164	13.75	150	108	66%	24	15%	10	7%	25	15%	11	8%	-1.00	ลดลง
29	ประแสร์ (3)	ระยอง	295	20.00	275	159	54%	61	21%	41	15%	66	22%	46	17%	-5.00	ลดลง
30	นาบพระจันทร์ (3)	ระยอง	17	0.72	16	12	71%	1	6%	0	2%	1	9%	0.72	5%	-0.37	ลดลง
31	หนองค้อ (3)	ระยอง	21	1.00	20	6	30%	4	18%	3	14%	4	19%	3.10	15%	-0.20	ลดลง
32	ดอกกราย (3)	ระยอง	79	3.00	76	42	53%	15	19%	12	16%	17	21%	13.96	18%	-2.07	ลดลง
33	คลองใหญ่ (3)	ระยอง	45	3.00	42	28	61%	4	8%	1	2%	4	8%	0.84	2%	-0.19	ลดลง
34	นครินทร์จินดา	ปราจีนบุรี	295	19.00	276	155	53%	121	41%	102	37%	124	42%	105.00	38%	-3.00	ลดลง
รวมภาคตะวันออก 2.37%																	
ภาคใต้ (4)																	
35	แก่งกระจาน	เพชรบุรี	710	65	645	417	59%	310	44%	245	38%	320	45%	255	40%	-10.00	ลดลง
36	ปราจีนบุรี	ประจวบคีรีขันธ์	391	18	373	255	65%	176	45%	158	42%	184	47%	166	45%	-8.00	ลดลง
37	รัชชประภา (2)	สงขลา	5,639	1,352	4,287	4,153	74%	3,171	56%	1,819	42%	3,218	57%	1,866	44%	-47.00	ลดลง
38	บางกลอง (2)	ยะลา	1,454	276	1,178	1,095	75%	1,036	71%	760	65%	1,039	71%	763	65%	-3.00	ลดลง
รวมภาคใต้ 11.55%																	
รวมทั้งประเทศ 100% (38)																	

ที่มาข้อมูล : ตารางสรุปสภาพน้ำในอ่างเก็บน้ำขนาดใหญ่ทั่วประเทศ และตารางสรุปสภาพน้ำในอ่างเก็บน้ำภาคตะวันออก กรมชลประทาน

หมายเหตุ :

- 1) อ่างเก็บน้ำขนาดใหญ่ หมายถึง อ่างเก็บน้ำที่มีความจุตั้งแต่ 100 ล้าน ลบ.ม. ขึ้นไป
- 2) เป็นอ่างเก็บน้ำที่อยู่ในความรับผิดชอบของการไฟฟ้าฝ่ายผลิตแห่งประเทศไทย (10) นอกนี้อยู่ในความรับผิดชอบของกรมชลประทาน (28)
- 3) เป็นอ่างเก็บน้ำขนาดกลางที่มีความสำคัญต่อการอุตสาหกรรมและการประมงของลุ่มน้ำชายฝั่งทะเลตะวันออก
- 4) ที่มา : กรมชลประทาน และการไฟฟ้าฝ่ายผลิตแห่งประเทศไทย
- 5) จังหวัดที่มีอ่างเก็บน้ำขนาดใหญ่มีจำนวน 26 จังหวัด ไม่มี 50 จังหวัด

รทท. หมายถึง ระดับเก็บกักของอ่าง



ลำดับของชื่อตามความจุ

- 1.ศรีนครินทร์ 2.ภูมิพล 3.สิริกิติ์ 4.วีรฉัตร 5.รัชชประภา
- 6.ลุมครัน 7.สิรินธร 8.บางกลอง 9.ลำปาว 10.ป่าสัก

ลำดับของชื่อตามปริมาณน้ำใช้การได้

- 1.ภูมิพล 2.ศรีนครินทร์ 3.สิริกิติ์ 4.วีรฉัตร 5.รัชชประภา
- 6.ลำปาว 7.ลุมครัน 8.บางกลอง 9.สิรินธร 10.ป่าสัก

รายงานสถานการณ์น้ำ
รายลุ่มน้ำ



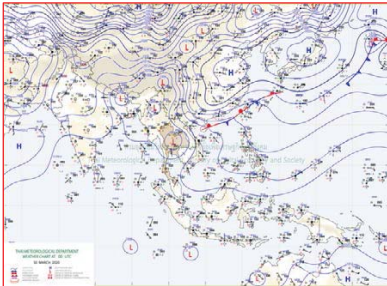
รายงานสถานการณ์น้ำลุ่มน้ำยมและน่าน วันที่ 30 มีนาคม 2563

1) สภาพภูมิอากาศ

ลักษณะอากาศทั่วไป (ที่มา: กรมอุตุนิยมวิทยา)

พยากรณ์อากาศ 24 ชั่วโมงข้างหน้า ประเทศไทยตอนบนมีอากาศร้อนโดยทั่วไป กับมีอากาศร้อนจัดบางพื้นที่ในภาคเหนือ ภาคตะวันออกเฉียงเหนือ และภาคกลาง โดยมีฝนฟ้าคะนองบางพื้นที่ในภาคตะวันออกเฉียงเหนือตอนล่าง และภาคตะวันออก อนึ่ง ในช่วงวันที่ 1-4 เมษายน 2563 ประเทศไทยตอนบนจะมีพายุฤดูร้อนเกิดขึ้น โดยมีลักษณะของพายุฝนฟ้าคะนองและลมกระโชกแรง รวมถึงอาจมีฟ้าผ่าเกิดขึ้นได้ สำหรับภาคตะวันออกเฉียงเหนือและภาคตะวันออกจะมีลูกเห็บตกบางพื้นที่ โดยภาคตะวันออกเฉียงเหนือจะได้รับผลกระทบก่อน ส่วนภาคอื่นๆจะได้รับผลกระทบในระยะต่อไป

อากาศร้อนถึงร้อนจัด อุณหภูมิต่ำสุด 20-27 องศาเซลเซียส อุณหภูมิสูงสุด 39-42 องศาเซลเซียส **ผลคาดการณ์ปริมาณน้ำฝนล่วงหน้า 1-7 วัน** ในช่วงวันที่ 29 มี.ค.— 1 เม.ย 63 อากาศร้อนโดยทั่วไปและมีอากาศร้อนจัดบางพื้นที่ ตลอดช่วง ในช่วงวันที่ 2 - 4 เม.ย. 63 มีพายุฝนฟ้าคะนองร้อยละ 10-20 ของพื้นที่ กับมีลมกระโชกแรงบางแห่ง ส่วนมากทางด้านตะวันออกเฉียงเหนือและตอนล่างของภาค อุณหภูมิต่ำสุด 18-26 องศาเซลเซียส อุณหภูมิสูงสุด 37-42 องศาเซลเซียส



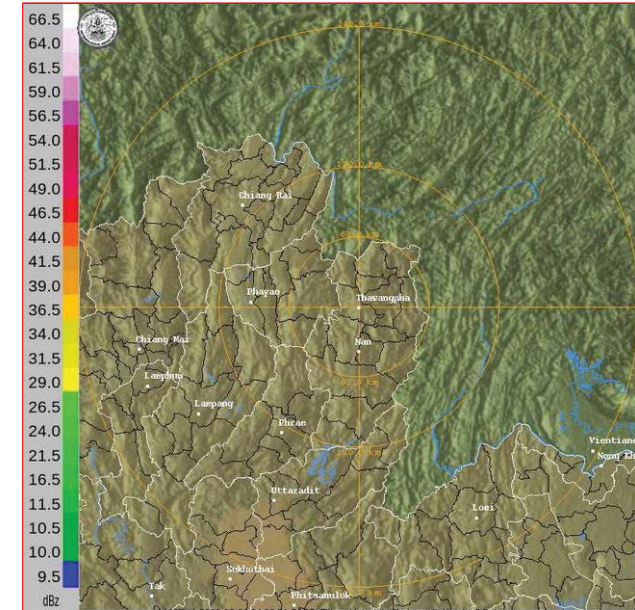
แผนที่อากาศ วันที่ 30 มี.ค. 2563 เวลา 07.00 น.



ภาพถ่ายจากดาวเทียม วันที่ 30 มี.ค. 2563

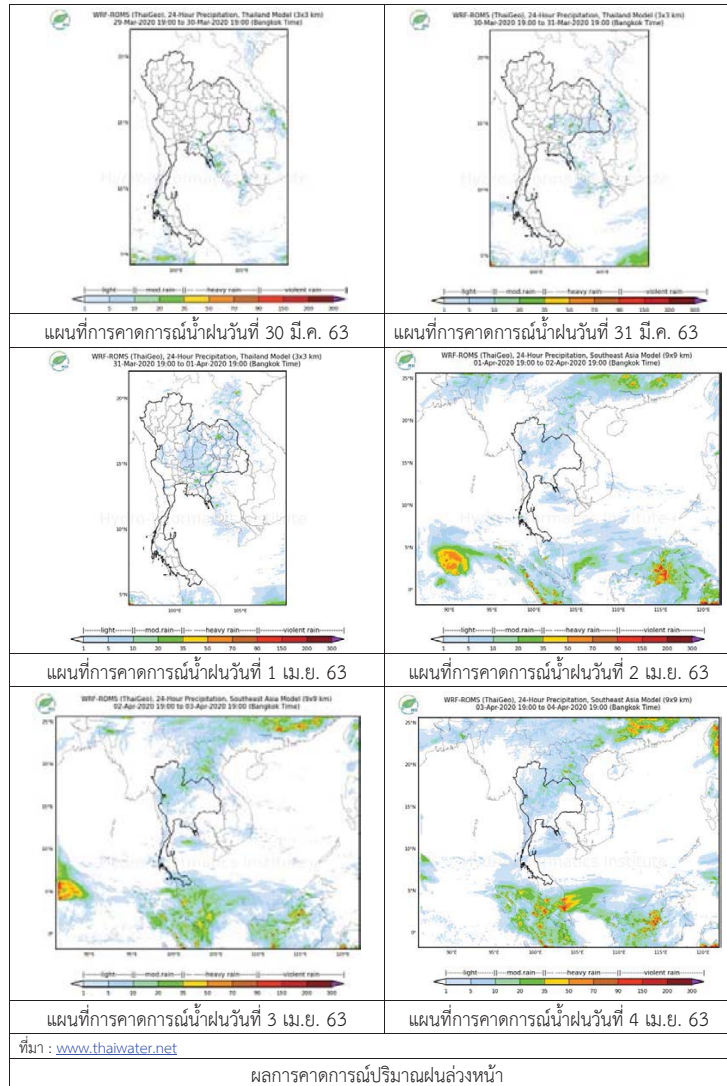
2) สถานการณ์ฝน

จากข้อมูลสถานการณ์ฝนในพื้นที่ลุ่มน้ำยมและน่านของวันที่ 30 มีนาคม 2563 จากกรมทรัพยากรน้ำ กรมอุตุนิยมวิทยา กรมชลประทาน และสถาบันสารสนเทศทรัพยากรน้ำ (องค์การมหาชน) พบว่า ไม่มีปริมาณฝนตกในพื้นที่ลุ่มน้ำยมและน่าน



ภาพเรดาร์ตรวจอากาศ “น่าน” ณ วันที่ 30 มีนาคม 2563 (ที่มา : กรมอุตุนิยมวิทยา)

สถานการณ์น้ำฝน



3) ข้อมูลปริมาณน้ำในลำน้ำ

ปัจจุบันสถานการณ์น้ำในลุ่มน้ำยมอยู่ในภาวะเฝ้าระวังน้ำแล้ง ระดับน้ำในลำน้ำส่วนใหญ่มีแนวโน้มทรงตัว และสถานการณ์น้ำในลำน้ำน่านอยู่ในภาวะเฝ้าระวังน้ำแล้ง ระดับน้ำในลำน้ำส่วนใหญ่มีแนวโน้มทรงตัว สถานการณ์น้ำท่า (26 – 30 มี.ค. 2563 ที่มา: กรมชลประทาน)

สถานี	แม่น้ำ	อำเภอ	จังหวัด	ระดับตลิ่ง	พายุสบัติ	ศุกร์	เสาร์	อาทิตย์	จันทร์
				ปริมาณน้ำ (ลบ.ม./วิ.)	26 มี.ค.	27 มี.ค.	28 มี.ค.	29 มี.ค.	30 มี.ค.
Y.14	ยม	ศรีสะเกษ	สุโขทัย	12.00	0.69	0.68	0.67	0.66	0.65
				2,319	***	***	***	***	***
Y.3A	ยม	สวรรคโลก	สุโขทัย	7.00	-0.68	-0.69	-0.69	-0.69	-0.68
				207.0	***	***	***	***	***
Y.5	ยม	โพทะเล	พิจิตร	8.25	***	***	***	***	***
				652	***	***	***	***	***
N.60	น่าน	ตรอน	อุดรดิต์	9.70	0.63	0.60	0.70	0.61	0.72
				2,055	86.50	82.59	96.36	83.87	99.38
N.27A	น่าน	พรหมพิราม	พิษณุโลก	9.17	0.87	0.89	0.87	0.87	0.86
				476	86.86	88.56	86.86	86.86	86.03
N.7A	น่าน	บางมูลนาก	พิจิตร	10.78	1.07	1.13	1.22	1.15	1.20
				1,152	87.27	90.04	94.35	90.98	93.38

*** ยังไม่ได้รับรายงาน



สถานีสะพานมหาโพธิ์ อ.เมือง จ.แพร่ (ลุ่มน้ำยม)



สถานีสะพานเฉลิมพระเกียรติ อ.บางมูลนาก จ.พิจิตร (ลุ่มน้ำน่าน)

ปริมาณน้ำในลำน้ำในพื้นที่ลุ่มน้ำยมและน่าน

4) สรุป

- สถานการณ์น้ำในลุ่มน้ำยมอยู่ในภาวะเฝ้าระวังน้ำแล้ง ระดับน้ำในลำน้ำส่วนใหญ่มีแนวโน้มทรงตัว
- สถานการณ์น้ำในลุ่มน้ำน่านอยู่ในภาวะเฝ้าระวังน้ำแล้ง ระดับน้ำในลำน้ำส่วนใหญ่มีแนวโน้มทรงตัว

รายงานสถานการณ์น้ำลุ่มน้ำเจ้าพระยา วันที่ 30 มีนาคม 2563

1) สภาพภูมิอากาศ

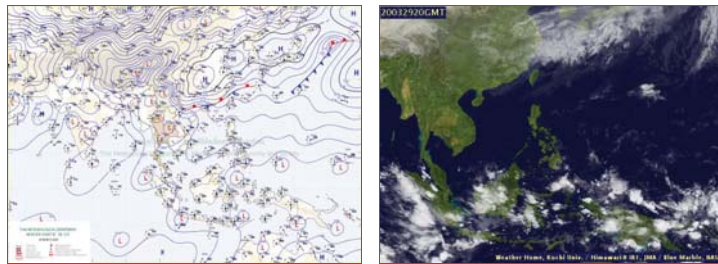
ลักษณะอากาศทั่วไป (ที่มา: กรมอุตุนิยมวิทยา)

พยากรณ์อากาศ 24 ชั่วโมงข้างหน้า ประเทศไทยตอนบนมีอากาศร้อนโดยทั่วไป กับมีอากาศร้อนจัดบางพื้นที่ในภาคเหนือ ภาคตะวันออกเฉียงเหนือ และภาคกลาง โดยมีฝนฟ้าคะนองบางพื้นที่ในภาคตะวันออกเฉียงเหนือตอนล่าง และภาคตะวันออก ขอให้ประชาชนบริเวณประเทศไทยตอนบนดูแลรักษาสุขภาพเนื่องจากสภาพอากาศที่ร้อนถึงร้อนจัดไว้ด้วย

อนึ่ง ในช่วงวันที่ 1-4 เมษายน 2563 ประเทศไทยตอนบนจะมีพายุฤดูร้อนเกิดขึ้น โดยมีลักษณะของพายุฝนฟ้าคะนองและลมกระโชกแรง รวมถึงอาจมีฟ้าผ่าเกิดขึ้นได้ สำหรับภาคตะวันออกเฉียงเหนือและภาคตะวันออกจะมีลูกเห็บตกบางพื้นที่ โดยภาคตะวันออกเฉียงเหนือจะได้รับผลกระทบก่อน ส่วนภาคอื่นๆจะได้รับผลกระทบในระยะต่อไป ขอให้ประชาชนบริเวณประเทศไทยตอนบนระวังอันตรายจากฝนฟ้าคะนองและลมกระโชกแรงที่จะเกิดขึ้น โดยหลีกเลี่ยงการอยู่ในที่โล่งแจ้ง ใต้ต้นไม้ใหญ่ สิ่งปลูกสร้าง และป้ายโฆษณาที่ไม่แข็งแรง สำหรับเกษตรกรควรเตรียมการป้องกันและระวังความเสียหายที่จะเกิดต่อผลผลิตทางการเกษตรไว้ด้วย

เมื่อเวลา 04.00 น. หย่อมความกดอากาศต่ำเนื่องจากความร้อนปกคลุมประเทศไทยตอนบน ทำให้บริเวณดังกล่าว มีอากาศร้อน ประกอบกับมีลมใต้และลมตะวันออกเฉียงใต้พัดปกคลุมภาคตะวันออกเฉียงเหนือและภาคตะวันออก ส่งผลทำให้ภาคตะวันออกเฉียงเหนือตอนล่างและ ภาคตะวันออกยังคงมีฝนฟ้าคะนองบางพื้นที่

สภาพอากาศภาคกลาง อากาศร้อนถึงร้อนจัด อุณหภูมิต่ำสุด 24-27 องศาเซลเซียส อุณหภูมิสูงสุด 38-41 องศาเซลเซียส ลมใต้ ความเร็ว 10-20 กม./ชม.

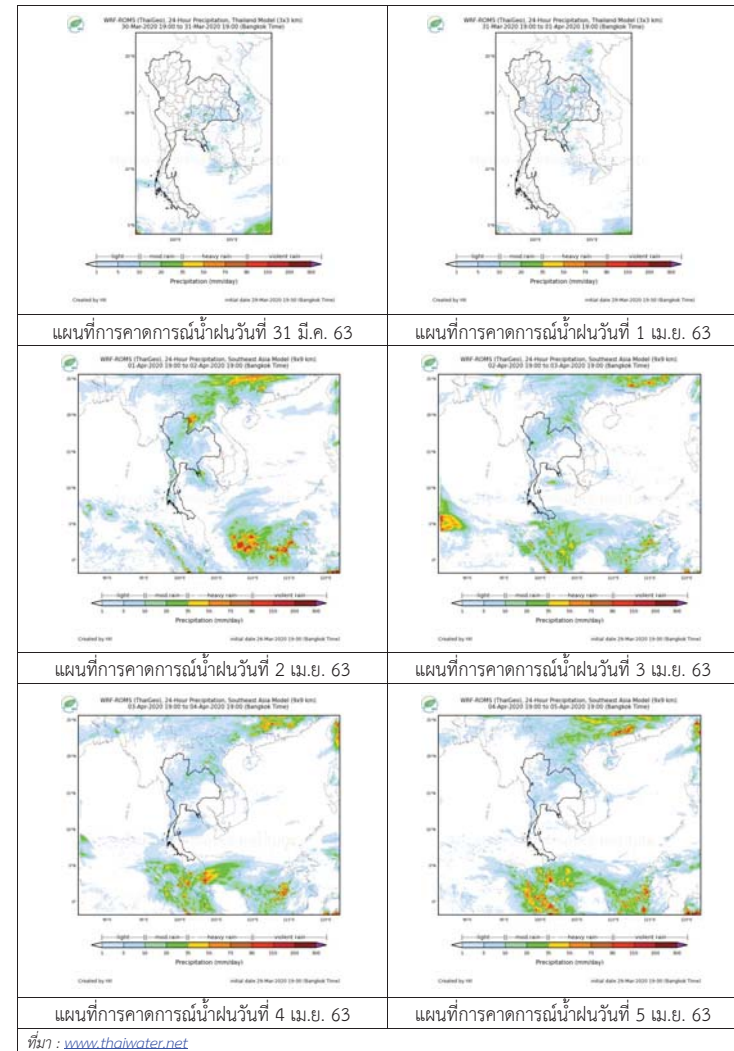


แผนที่อากาศ วันที่ 30 มี.ค. 2563 เวลา 01.00 น. ภาพถ่ายจากดาวเทียม วันที่ 29 มี.ค. 2563

2) สถานการณ์ฝน

จากข้อมูลสถานการณ์น้ำฝนในพื้นที่ลุ่มน้ำเจ้าพระยาของวันที่ 30 มีนาคม 2563 จากกรมทรัพยากรน้ำ กรมอุตุนิยมวิทยา กรมชลประทาน และสถานีสารสนเทศทรัพยากรน้ำและการเกษตร (องค์การมหาชน) พบว่าไม่มีฝนตกในพื้นที่ลุ่มน้ำ

สถานการณ์น้ำฝน



3) ข้อมูลปริมาณน้ำในลำน้ำ

ลุ่มน้ำเจ้าพระยา ระดับน้ำอยู่ในเกณฑ์ปกติ โดยระดับน้ำลดลงในบางสถานี

สถานการณ์น้ำท่า (30 มี.ค. – 1 เม.ย. 2563 ที่มา: กรมชลประทาน)

สถานี	แม่น้ำ	อำเภอ	จังหวัด	ระดับตลิ่ง	จันทร์	อังคาร	พุธ
				ปริมาณน้ำ (ลบ.ม./วิ.)	มี.ค.	มี.ค.	เม.ย.
C.2	เจ้าพระยา	เมือง	นครสวรรค์	26.20	16.88	16.88	16.88
				3,590	132	132	132
C.13	เขื่อน เจ้าพระยา	สรรพยา	ชัยนาท	16.34	13.31	13.31	13.33
				2,840	70	70	70
C.3	เจ้าพระยา	เมือง	สิงห์บุรี	13.40	1.82	1.82	1.82
				2,900	**	**	**
C.35	เจ้าพระยา	พระนครศรีอยุธยา	พระนครศรีอยุธยา	4.58	0.63	0.64	0.65
				1,179	**	**	**
C.36	คลองบาง หลวง	บางบาล	พระนครศรีอยุธยา	4.00	0.33	0.30	0.30
				420	**	**	**
C.37	คลอง บางบาน	บางบาล	พระนครศรีอยุธยา	3.80	0.33	0.31	0.31
				148	**	**	**

สถานีทักดูข ต.ทักดูขได้อ.ชุมแสง
จ.นครสวรรค์ (ลุ่มน้ำเจ้าพระยา)



สถานีเสนา ต.เสนา อ.เสนา
จ.พระนครศรีอยุธยา (ลุ่มน้ำเจ้าพระยา)



สถานีบ้านป้อม ต.บ้านป้อม
จ.พระนครศรีอยุธยา (ลุ่มน้ำเจ้าพระยา)



สถานีบ้านท้ายวง ต.บางกระบือ อ.สามโคก
จ.ปทุมธานี (ลุ่มน้ำเจ้าพระยา)



ปริมาณน้ำในลำน้ำต่างๆ ในพื้นที่ลุ่มน้ำเจ้าพระยา

4) สรุป

สถานการณ์ในลุ่มน้ำเจ้าพระยาอยู่ในเกณฑ์ปกติ โดยระดับน้ำเขื่อนเจ้าพระยามีปริมาณน้ำไหลผ่าน 70 ลบ.ม./วินาที ระดับน้ำเหนือเขื่อน + 13.31 ม.รทก. ระดับน้ำท้ายเขื่อน + 5.51 ม.รทก.

รายงานสถานการณ์น้ำลุ่มน้ำบางปะกง-ปราจีนบุรี วันที่ 30 มีนาคม 2563

1) สภาพภูมิอากาศ (ที่มา : กรมอุตุนิยมวิทยา)

ลักษณะอากาศทั่วไป

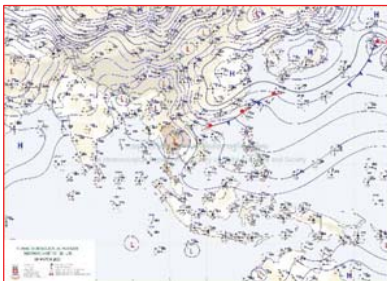
พยากรณ์อากาศ 24 ชั่วโมงข้างหน้า ประเทศไทยตอนบนมีอากาศร้อนโดยทั่วไป กับมีอากาศร้อนจัดบางพื้นที่ในภาคเหนือ ภาคตะวันออกเฉียงเหนือ และภาคกลาง โดยมีฝนฟ้าคะนองบางพื้นที่ในภาคตะวันออกเฉียงเหนือตอนล่าง และภาคตะวันออก

อนึ่ง ในช่วงวันที่ 1-4 เมษายน 2563 ประเทศไทยตอนบนจะมีพายุฤดูร้อนเกิดขึ้น โดยมีลักษณะของพายุฝนฟ้าคะนองและลมกระโชกแรง รวมถึงอาจมีฟ้าผ่าเกิดขึ้นได้ สำหรับภาคตะวันออกเฉียงเหนือและภาคตะวันออกจะมีลูกเห็บตกบางพื้นที่ โดยภาคตะวันออกเฉียงเหนือจะได้รับผลกระทบก่อน ส่วนภาคอื่นๆจะได้รับผลกระทบในระยะต่อไป

ลักษณะสำคัญทางอุตุนิยมวิทยา เมื่อเวลา 04.00 น. หย่อมความกดอากาศต่ำเนื่องจากความร้อนปกคลุมประเทศไทยตอนบน ทำให้บริเวณดังกล่าว มีอากาศร้อน ประกอบกับมีลมใต้และลมตะวันออกเฉียงใต้พัดปกคลุมภาคตะวันออกเฉียงเหนือและภาคตะวันออก ส่งผลทำให้ภาคตะวันออกเฉียงเหนือตอนล่างและ ภาคตะวันออกยังคงมีฝนฟ้าคะนองบางพื้นที่

สภาพอากาศภาคตะวันออก

อากาศร้อนโดยทั่วไป กับมีฝนฟ้าคะนอง ร้อยละ 10 ของพื้นที่ ส่วนมากบริเวณจังหวัดสระแก้ว ชลบุรี ระยอง จันทบุรี และตราด อุณหภูมิต่ำสุด 25-28 องศาเซลเซียส อุณหภูมิสูงสุด 34-39 องศาเซลเซียส ลมใต้ ความเร็ว 10-30 กม./ชม. ทะเลมีคลื่นต่ำกว่า 1 เมตร



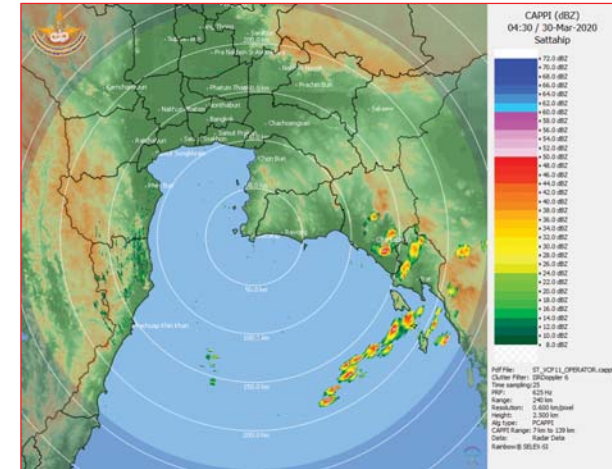
แผนที่อากาศวันที่ 30 มี.ค. 2563 เวลา 07.00 น.



ภาพถ่ายจากดาวเทียมวันที่ 30 มี.ค. 2563 เวลา 09.00 น.

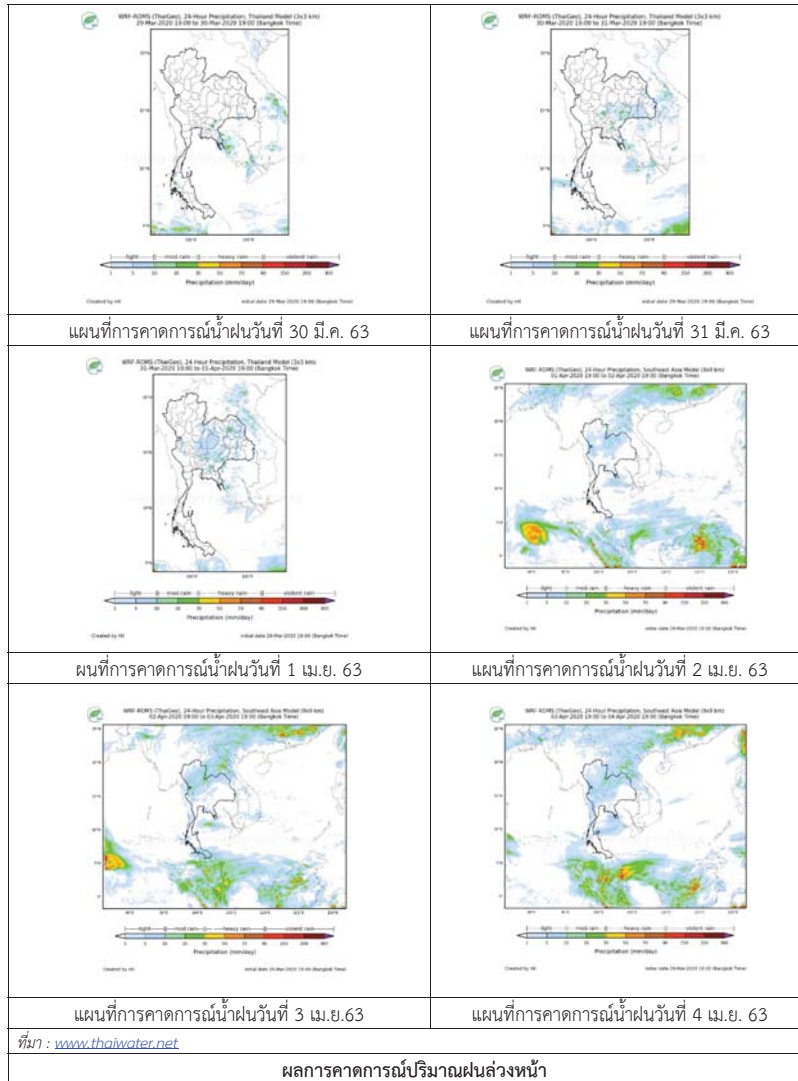
2) สถานการณ์ฝน

จากข้อมูลสถานการณ์ฝนในพื้นที่ลุ่มน้ำบางปะกง-ปราจีนบุรี ของวันที่ 30 มีนาคม 2563 จากกรมอุตุนิยมวิทยา สถาบันสารสนเทศทรัพยากรน้ำ (องค์การมหาชน) กรมชลประทาน และกรมทรัพยากรน้ำพบว่า ไม่มีฝนตกในพื้นที่



ภาพเรดาร์ตรวจอากาศ “สถานีสัตหีบ”
ณ วันที่ 30 มีนาคม 2563 เวลา 11.30 น.
(ที่มา : กรมอุตุนิยมวิทยา)

สถานการณ์น้ำฝน



3) ข้อมูลปริมาณน้ำในลำน้ำ

สถานการณ์น้ำท่า (26 – 30 มี.ค. 63 ที่มา : กรมชลประทาน เวลา 06.00 น.)

สถานี	อำเภอ	จังหวัด	ลุ่มน้ำ	ระดับ	พุดสมบูรณ์	ศุกร์	เสาร์	อาทิตย์	จันทร์	แนวโน้ม (เพิ่ม/ลด)
				ตลิ่ง(ม.)						
				ล้นน้ำ	26	27	28	29	30	
				(ลบ.ม./	มี.ค.	มี.ค.	มี.ค.	มี.ค.	มี.ค.	
				ริ.)						
Kgt.19A	เกาะจันทร์	ชลบุรี	บางปะกง	4.8	1.62	1.86	1.88	1.88	1.88	ทรงตัว
				*	1.42	4.45	4.75	4.75	4.75	
Kgt.30	เทศบาลเมือง	ฉะเชิงเทรา	บางปะกง	1.70	*	*	*	*	*	*
				น้ำหนุน	*	*	*	*	*	
Ny.1B	เมือง	นครนายก	บางปะกง	8.81	4.07	3.84	4.32	4.43	4.44	เพิ่มขึ้น
				206	5.40	2.40	10.40	12.60	12.80	
Ny.3	บ้านนา	นครนายก	บางปะกง	6.26	3.03	3.02	3.01	3.00	2.99	ลดลง
				67.20	*	*	*	*	*	
Ny.4	เมือง	ปราจีนบุรี	บางปะกง	3.34	0.18	0.17	0.17	0.17	0.17	ทรงตัว
				185	*	*	*	*	*	
Ny.7	เมือง	นครนายก	บางปะกง	6.56	4.30	4.00	3.88	4.29	4.30	เพิ่มขึ้น
				*	*	*	*	*	*	
Kgt.1	เมือง	ปราจีนบุรี	ปราจีนบุรี	4.13	0.02	0.03	0.04	0.10	0.15	เพิ่มขึ้น
				774.00	*	*	*	*	*	
Kgt.3	กบินทร์บุรี	ปราจีนบุรี	ปราจีนบุรี	10.20	0.30	0.28	0.26	0.23	0.15	ลดลง
				648.00	6.00	5.60	5.20	4.60	3.00	
Kgt.6	ศรีมหาโพธิ์	ปราจีนบุรี	ปราจีนบุรี	7.10	0.57	0.58	0.57	0.62	0.65	เพิ่มขึ้น
				-	*	*	*	*	*	
Kgt.9	เขาฉกรรจ์	สระแก้ว	ปราจีนบุรี	10.00	3.72	3.72	3.72	3.72	3.71	ลดลง
				444.00	*	*	*	*	*	
Kgt.10	เมือง	สระแก้ว	ปราจีนบุรี	11.00	5.65	5.65	5.64	5.63	5.61	ลดลง
				300.00	*	*	*	*	*	
Kgt.13A	กบินทร์บุรี	ปราจีนบุรี	ปราจีนบุรี	16.17	6.41	6.43	6.40	6.36	6.34	ลดลง
				417.20	*	*	*	*	*	
Kgt.14	นาดี	ปราจีนบุรี	ปราจีนบุรี	7.06	0.63	0.63	0.62	0.62	0.62	ทรงตัว
				313.00	*	*	*	*	*	

หมายเหตุ* ไม่ได้รับข้อมูล

ข้อมูลระดับน้ำจากระบบตรวจวัดสภาพทางไกลอัตโนมัติลุ่มน้ำบางปะกง-ปราจีนบุรี กรมทรัพยากรน้ำ

ข้อมูลระดับน้ำ (28 – 30 มี.ค. 63 ที่มา : กรมทรัพยากรน้ำ เวลา 07.00 น.)

สถานี	ตำบล	อำเภอ	จังหวัด	ลุ่มน้ำ	ระดับ ตลิ่ง (ต่ำสุด)	เสาร์	อาทิตย์	จันทร์	แนวโน้ม (เพิ่ม/ ลด)
						28 มี.ค.	29 มี.ค.	30 มี.ค.	
บ้านทุ่งยายชี	ท่าตะเียบ	ท่า ตะเียบ	ฉะเชิงเทรา	บางปะกง	5.80	0.96	0.95	0.94	ลดลง
บ้านใหม่	ศรีนาวา	เมือง	นครนายก	บางปะกง	7.50	3.88	3.99	3.98	ลดลง
บ้านกุดบอน	วังตะเคียน	กบินทร์บุรี	ปราจีนบุรี	ปราจีนบุรี	12.10	1.06	1.02	1.00	ลดลง
บ้านแก่งไทร	หนองบอน	เมือง สระแก้ว	สระแก้ว	ปราจีนบุรี	7.00	0.81	0.82	0.79	ลดลง

ปริมาณน้ำในลำน้ำในพื้นที่ลุ่มน้ำบางปะกง-ปราจีนบุรี วันที่ 30 มีนาคม 2563



สถานีเชิงสะพานฉะเชิงเทรา ต.หน้าเมือง อ.เมือง จ.ฉะเชิงเทรา
(ลุ่มน้ำบางปะกง – แม่น้ำบางปะกง)

4) สรุป

- สถานการณ์น้ำในลุ่มน้ำบางปะกง อยู่ในภาว่น้ำน้อย และระดับน้ำในลำน้ำส่วนใหญ่มีแนวโน้มลดลง
- สถานการณ์น้ำในลุ่มน้ำปราจีนบุรี อยู่ในภาว่น้ำน้อย และระดับน้ำในลำน้ำส่วนใหญ่มีแนวโน้มลดลง

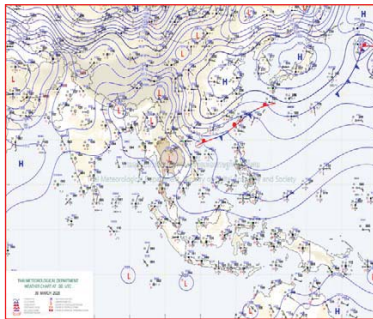
รายงานสถานการณ์น้ำลุ่มน้ำทะเลสาบสงขลา วันที่ 30 มีนาคม 2563

1) สภาพภูมิอากาศ

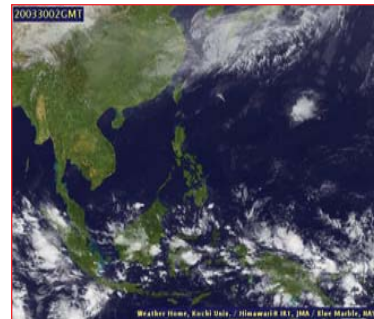
ลักษณะอากาศทั่วไป (ที่มา: กรมอุตุนิยมวิทยา)

พยากรณ์อากาศ 24 ชั่วโมงข้างหน้า ประเทศไทยตอนบนมีอากาศร้อนโดยทั่วไป กับมีอากาศร้อนจัดบางพื้นที่ในภาคเหนือ ภาคตะวันออกเฉียงเหนือ และภาคกลาง โดยมีฝนฟ้าคะนองบางพื้นที่ในภาคตะวันออกเฉียงเหนือตอนล่าง และภาคตะวันออก ขอให้ประชาชนบริเวณประเทศไทยตอนบนดูแลรักษาสุขภาพเนื่องจากสภาพอากาศที่ร้อนถึงร้อนจัดไว้ด้วย อนึ่ง ในช่วงวันที่ 1-4 เมษายน 2563 ประเทศไทยตอนบนจะมีพายุฤดูร้อนเกิดขึ้น โดยมีลักษณะของพายุฝนฟ้าคะนองและลมกระโชกแรง รวมถึงอาจมีฟ้าผ่าเกิดขึ้นได้ สำหรับภาคตะวันออกเฉียงเหนือและภาคตะวันออกจะมีลูกเห็บตกบางพื้นที่ โดยภาคตะวันออกเฉียงเหนือจะได้รับผลกระทบก่อน ส่วนภาคอื่นๆจะได้รับผลกระทบในระยะต่อไป ขอให้ประชาชนบริเวณประเทศไทยตอนบนระวังอันตรายจากฝนฟ้าคะนองและลมกระโชกแรงที่จะเกิดขึ้น โดยหลีกเลี่ยงการอยู่ในที่โล่งแจ้ง ใต้ต้นไม้ใหญ่ สิ่งปลูกสร้าง และป้ายโฆษณาที่ไม่แข็งแรง สำหรับเกษตรกรควรเตรียมการป้องกันและระวังความเสียหายที่จะเกิดต่อผลผลิตทางการเกษตรไว้ด้วย

สภาพอากาศภาคใต้ฝั่งตะวันออก เมฆบางส่วน กับมีฝนฟ้าคะนอง ร้อยละ 10 ของพื้นที่ ส่วนมากบริเวณจังหวัดประจวบคีรีขันธ์ สุราษฎร์ธานี ปัตตานี ยะลา และนราธิวาส อุณหภูมิต่ำสุด 24-27 องศาเซลเซียส อุณหภูมิสูงสุด 33-37 องศาเซลเซียส **ผลคาดการณ์ปริมาณน้ำฝนล่วงหน้า 1-7 วัน** ในช่วงวันที่ 29 มี.ค. - 1 เม.ย 63 มีฝนฟ้าคะนองร้อยละ 10 ของพื้นที่ ส่วนในวันที่ 2 - 4 เม.ย. 63 มีฝนฟ้าคะนองร้อยละ 20-30 ของพื้นที่ อุณหภูมิต่ำสุด 21-26 องศาเซลเซียส อุณหภูมิสูงสุด 33-37 องศาเซลเซียส



แผนที่อากาศ วันที่ 30 มี.ค. 2563 เวลา 07.00 น.

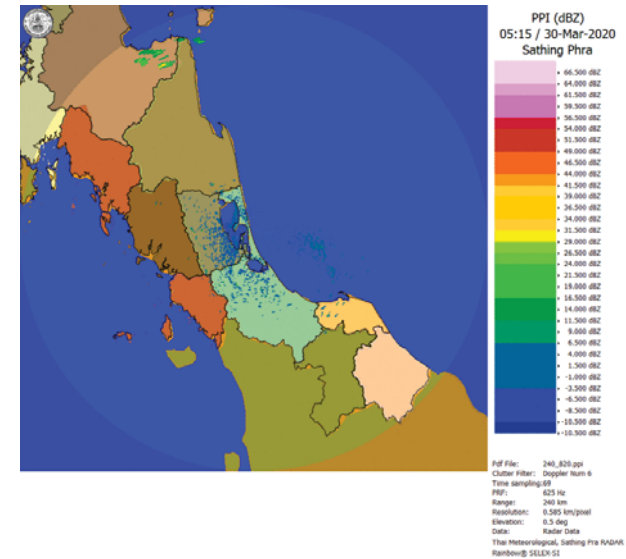


ภาพถ่ายจากดาวเทียม วันที่ 30 มี.ค. 2563

2) สถานการณ์ฝน

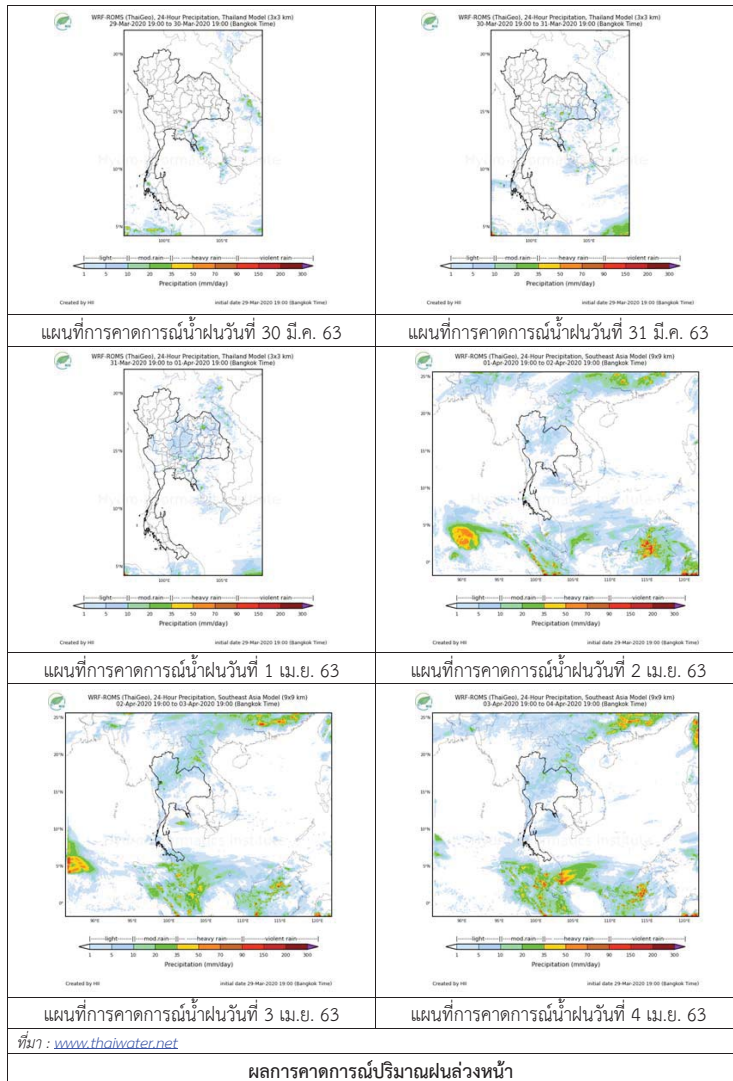
จากข้อมูลสถานการณ์ฝนในพื้นที่ลุ่มน้ำทะเลสาบสงขลาของวันที่ 30 มีนาคม 2563 จากกรมทรัพยากรน้ำ กรมอุตุนิยมวิทยา กรมชลประทาน และสถาบันสารสนเทศทรัพยากรน้ำ (องค์การมหาชน) พบว่า ไม่มีฝนตกในพื้นที่

หมายเหตุ “ฝ” คือ ฝนวัดปริมาณไม่ได้ (ต่ำกว่า 0.1 มิลลิเมตร)



ภาพเรดาร์ที่ตรวจอากาศ “สตึงพระ” ณ วันที่ 30 มีนาคม 2563 (ที่มา : กรมอุตุนิยมวิทยา)

สถานการณ์น้ำฝน



3) ข้อมูลปริมาณน้ำในลำน้ำ

ลุ่มน้ำทะเลสาบสงขลา ปัจจุบันสถานการณ์น้ำในลำน้ำโดยทั่วไปอยู่ในภาวะปกติ (ระดับน้ำต่ำกว่าระดับตลิ่งต่ำสุด) ระดับน้ำในลำน้ำส่วนใหญ่มีแนวโน้มลดลง/ทรงตัว

สถานการณ์น้ำท่า (26 – 30 มี.ค. 2563 ที่มา : กรมชลประทาน)

สถานี	แม่น้ำ	อำเภอ	จังหวัด	ระดับน้ำ- ม.	พฤษภาคม	ศุกร์	เสาร์	อาทิตย์	จันทร์
				ปริมาณน้ำ- ลบ.ม./ว. (ระดับเดือนก้อย)	26 มี.ค.	27 มี.ค.	28 มี.ค.	29 มี.ค.	30 มี.ค.
X.170	คลองลำ	ศรีนครินทร์	พัทลุง	25.20	20.70	20.70	20.69	20.68	20.68
				580.00	12.00	12.00	11.70	11.40	11.40
X.265	คลองน่วย	เมือง	พัทลุง	8.00	6.71	6.69	6.50	7.05	7.22
				7.00	-	-	-	-	-
.1X.174	คลองหวัะ	หาดใหญ่	สงขลา	8.88	4.06	4.06	4.06	4.05	4.04
				388.00	0.10	0.10	0.10	0.00	0.00
X.173A	คลองอู่ ตะเภา	สะเดา	สงขลา	15.90	9.63	9.64	9.63	9.62	9.61
				258.00	4.10	4.20	4.10	4.00	3.90
X.90	คลองอู่ ตะเภา	คลองหอย โข่ง	สงขลา	8.00	2.49	2.50	2.51	2.51	2.52
				580.00	10.40	11.00	11.60	11.60	12.20
X.44	คลองอู่ ตะเภา	หาดใหญ่	สงขลา	7.40	0.22	0.14	0.14	0.17	0.19
				582.00	13.20	10.40	10.40	11.45	12.15

ข้อมูลระดับน้ำจากระบบตรวจวัดสภาพทางไกลอัตโนมัติลุ่มน้ำทะเลสาบสงขลา กรมทรัพยากรน้ำ
ประจำวันวันที่ 30 มีนาคม 2563

ข้อมูลระดับน้ำ (28 – 30 มี.ค. 2563 ที่มา : กรมทรัพยากรน้ำ)

สถานี	ตำบล	อำเภอ	จังหวัด	ระดับ ตลิ่ง (ต่ำสุด)	เสาร์	อาทิตย์	จันทร์
					28 มี.ค.	29 มี.ค.	30 มี.ค.
คลองอู่ตะเภาตอนบน	พังงา	สะเดา	สงขลา	19.87	11.55	11.54	11.53
คลองอู่ตะเภาตอนล่าง	หาดใหญ่	หาดใหญ่	สงขลา	8.93	0.01	0.02	0.03
คลองรัตภูมิ	กำแพงเพชร	รัตภูมิ	สงขลา	22.62	12.94	12.93	12.92
คลองตะโหมด(ท่าเขียด)	แม่ขริ	ตะโหมด	พัทลุง	27.94	21.66	21.65	21.64
ลำปำ	ลำปำ	เมือง	พัทลุง	1.15	-0.65	-0.67	-0.68

ปริมาณน้ำในลำน้ำของคลองต่างๆ ในพื้นที่ลุ่มน้ำทะเลสาบสงขลา วันที่ 30 มีนาคม 2563

สถานีคลองอุทะภาคอนล่าง - ต.หาดใหญ่ อ.หาดใหญ่ จ.สงขลา
(ลุ่มน้ำทะเลสาบสงขลา)



สถานีคลองตะโหมด(ท่าเขียด) - ต.แม่ขรี อ.ตะโหมด จ.พัทลุง
(ลุ่มน้ำทะเลสาบสงขลา)



4) สรุป

สถานการณ์น้ำในลุ่มน้ำทะเลสาบสงขลาประจำวันที่ 30 มีนาคม 2563 ปัจจุบันสถานการณ์น้ำในลำน้ำ โดยทั่วไปอยู่ในภาวะปกติ (ระดับน้ำต่ำกว่าระดับลิ่งต่ำสุด) ระดับน้ำในลำน้ำส่วนใหญ่มีแนวโน้มลดลง/ทรงตัว

รายงานระดับน้ำจากกล้อง
CCTV





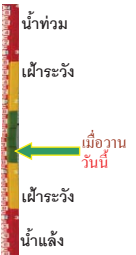
น้ำใสชีวิต
เป็นมงคลแก่ทุกคน

รายงานระดับน้ำจากกล้อง CCTV
ณ. วันที่ ๓๐ มีนาคม พ.ศ. ๒๕๖๓



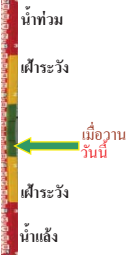
สรุปสถานการณ์น้ำในลำน้ำสายหลัก
สะพานพระเมรุมา - อ.เมือง จ.สุโขทัย (ลุ่มน้ำยม) สถานการณ์น้ำปกติ
สะพานสุพรรณกัลยา อ.เมือง จ.พิษณุโลก (ลุ่มน้ำน่าน) สถานการณ์น้ำปกติ
แม่น้ำเลย อ.เมือง จ.เลย (ลุ่มน้ำโขง) สถานการณ์น้ำปกติ
เสนา อ.เสนา จ.พระนครศรีอยุธยา (ลุ่มน้ำเจ้าพระยา) สถานการณ์น้ำปกติ
สะพานหลวงพ่อบึง - อ.นครไชยศรี จ.นครปฐม (ลุ่มน้ำท่าจีน) สถานการณ์น้ำปกติ
สถานีอุตะเขื่อนล่าง - อ.หาดใหญ่ จ.สงขลา (ลุ่มน้ำทะเลสาบสงขลา) สถานการณ์น้ำปกติ
บ้านบางแก้ว - อ.บรรพตพิสัย จ.นครสวรรค์ (ลุ่มน้ำปิง-วัง-สะแกกรัง-ป่าสัก) สถานการณ์น้ำปกติ

สะพานมหาโพธิ์ - อ.เมือง จ.แพร่ (ลุ่มน้ำยม)



ระดับน้ำปัจจุบันไม่บังสภาพ
ระดับตลิ่งต่ำสุด ๑๕๒.๓๓ ม.รทก.
ระดับท้องน้ำ ๑๔๑.๑๘ ม.รทก.

สะพานศรีสังขาลย์ - อ.ศรีสังขาลย์ จ.สุโขทัย (ลุ่มน้ำยม)



ระดับน้ำปัจจุบันต่ำกว่าสภาพ
ระดับตลิ่งต่ำสุด ๗๑.๗๘ ม.รทก.
ระดับท้องน้ำ ๕๘.๔๘ ม.รทก.

สะพานพระเมรุมา - อ.เมือง จ.สุโขทัย (ลุ่มน้ำยม)



ระดับน้ำปัจจุบัน -
ระดับตลิ่งต่ำสุด ๔๘.๕๔ ม.รทก.
ระดับท้องน้ำ ๔๑.๑๓ ม.รทก.

สะพานบ้านโพทะเล - อ.โพทะเล จ.พิจิตร (ลุ่มน้ำยม)



ระดับน้ำปัจจุบัน -
ระดับตลิ่งต่ำสุด ๓๑.๖๓ ม.รทก.
ระดับท้องน้ำ ๒๐.๕๔ ม.รทก.

วัดเกดไชยเหนือ - อ.ชุมแสง จ.นครสวรรค์ (ลุ่มน้ำน่าน)



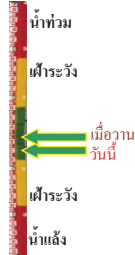
ระดับน้ำปัจจุบันไม่บังสภาพ
ระดับตลิ่งต่ำสุด - ม.รทก.
ระดับท้องน้ำ - ม.รทก.

บ้านทับกฤช - อ.ชุมแสง จ.นครสวรรค์ (ทับกฤชใต้) (ลุ่มน้ำน่าน)



ระดับน้ำปัจจุบันต่ำกว่าสภาพ
ระดับตลิ่งต่ำสุด ๒๖.๑๖ ม.รทก.

สะพานท่าเสา - อ.เมือง จ.อุตรดิตถ์ (ลุ่มน้ำน่าน)



ระดับน้ำปัจจุบัน ๕๔.๒๘ ม.รทก.
ระดับตลิ่งต่ำสุด ๕๖.๙๑ ม.รทก.
ระดับท้องน้ำ ๔๗.๘๐ ม.รทก.

สะพานครน่านพัฒนา อ.เมือง จ.น่าน (ลุ่มน้ำน่าน)



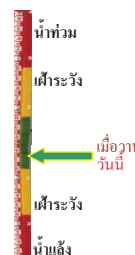
ระดับน้ำปัจจุบันไม่บังสภาพ
ระดับตลิ่งต่ำสุด ๑๓๗.๗๓ ม.รทก.
ระดับท้องน้ำ ๑๔๐.๙๔ ม.รทก.

สะพานเฉลิมพระเกียรติ ร.๙ ๗๒ พรรษา อ.บางมูลนาก จ.พิจิตร (ลุ่มน้ำน่าน)



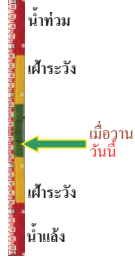
ระดับน้ำปัจจุบัน ๒๐.๔๐ ม.รทก.
ระดับตลิ่งต่ำสุด ๒๗.๒๓ ม.รทก.
ระดับท้องน้ำ ๑๖.๕๖ ม.รทก.

สะพานสุพรรณกัลยา - อ.เมือง จ.พิษณุโลก (ลุ่มน้ำน่าน)



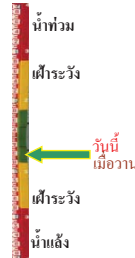
ระดับน้ำปัจจุบันต่ำกว่าสภาพ
ระดับตลิ่งต่ำสุด ๔๔.๕๒ ม.รทก.
ระดับท้องน้ำ ๓๒.๕๑ ม.รทก.

สถานีแม่น้ำเลย - อ.เมือง จ.เลย
(ลุ่มน้ำโขง)



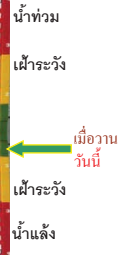
ระดับน้ำปัจจุบันต่ำกว่าสภาพ
ระดับตลิ่งต่ำสุด - ม.รทก.
ระดับท้องน้ำ - ม.รทก.

สถานีหัวฝาย - อ.แม่สาย จ.เชียงราย
(แม่สาย/โขง)



ระดับน้ำปัจจุบันต่ำกว่าสภาพ
ระดับตลิ่งต่ำสุด - ม.รทก.
ระดับท้องน้ำ ๓๙๔.๘๗ ม.

สนง.ส่วนอุทกหนองคาย - อ.เมือง จ.หนองคาย
(ลุ่มน้ำโขง)



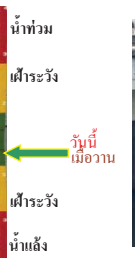
ระดับน้ำปัจจุบันต่ำกว่าสภาพ
ระดับตลิ่งต่ำสุด ๑๖๖.๖๕ ม.รทก.
ระดับท้องน้ำ ๑๔๙.๒๐ ม.รทก.

บ้านท่าสะอาด - อ.เขกา จ.บึงกาฬ
(แม่น้ำสงคราม/ลุ่มน้ำโขง)



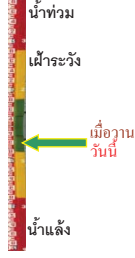
ระดับน้ำปัจจุบันสูงกว่าสภาพ
ระดับตลิ่งต่ำสุด ๑๔๔.๙๒ ม.รทก.
ระดับท้องน้ำ ๑๓๔.๑๘ ม.รทก.

บ้านเหล่านกขุม - อ.เมือง จ.ขอนแก่น
(ลุ่มน้ำชี)



ระดับน้ำปัจจุบัน ๑๔๕.๑๐ ม.รทก.
ระดับตลิ่งต่ำสุด ๑๔๙.๗๑ ม.รทก.
ระดับท้องน้ำ ๑๔๑.๐๐ ม.รทก.

ร.ร.เทศบาล ๔ - อ.เมือง จ.นครราชสีมา
(ลำตะคอง/มูล)



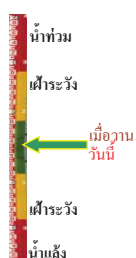
ระดับน้ำปัจจุบัน ๑๗๖.๕๕ ม.รทก.
ระดับตลิ่งต่ำสุด ๑๗๘.๐๐ ม.รทก.
ระดับท้องน้ำ - ม.รทก.

สติ๊ก - อ.สติ๊ก จ.บุรีรัมย์
(ลุ่มน้ำมูล)



ระดับน้ำปัจจุบัน ๑๒๓.๙๐ ม.รทก.
ระดับตลิ่งต่ำสุด ๑๒๘.๗๖ ม.รทก.
ระดับท้องน้ำ ๑๒๑.๕๐ ม.รทก.

เขิงสะพานสิงห์บุรี - อ.เมือง จ.สิงห์บุรี
(ลุ่มน้ำเจ้าพระยา)



ระดับน้ำปัจจุบันต้นไม้บังสภาพ
ระดับตลิ่งต่ำสุด ๑๑.๕๐ ม.รทก.
ระดับท้องน้ำ -๒.๑๔ ม.รทก.

บ้านยางมณี - อ.โพธิ์ทอง จ.อ่างทอง
(ลุ่มน้ำเจ้าพระยา)



ระดับน้ำปัจจุบันต่ำกว่าสภาพ
ระดับตลิ่งต่ำสุด - ม.รทก.
ระดับท้องน้ำ - ม.รทก.

บ้านป้อม - อ.พระนครศรีอยุธยา
จ.พระนครศรีอยุธยา (ลุ่มน้ำเจ้าพระยา)



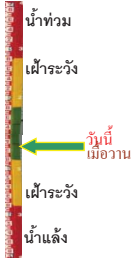
ระดับน้ำปัจจุบัน ๗.๘๐ ม.รทก.
ระดับตลิ่งต่ำสุด - ม.รทก.
ระดับท้องน้ำ - ม.รทก.

เสนา - อ.เสนา จ.พระนครศรีอยุธยา
(ลุ่มน้ำเจ้าพระยา)



ระดับน้ำปัจจุบันต่ำกว่าสภาพ
ระดับตลิ่งต่ำสุด - ม.รทก.
ระดับท้องน้ำ - ม.รทก.

อุทัยใหม่ - อ.เมือง จ.อุทัยธานี
(ลุ่มน้ำสะแกกรัง)

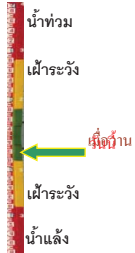


ระดับน้ำปัจจุบันต้นไม้บังสภาพ
ระดับตลิ่งต่ำสุด ๑๙.๙๐ ม.รทก.
ระดับท้องน้ำ - ม.รทก.

สะพานปรีดี - อ.เมือง จ.พระนครศรีอยุธยา
(ลุ่มน้ำเจ้าพระยา)



ระดับน้ำปัจจุบัน - 0.15 ม.รทก.
ระดับตลิ่งต่ำสุด - ม.รทก.
ระดับท้องน้ำ - ม.รทก.



สะพานข้ามแม่น้ำท่าจีน ๓ - อ.เมือง
จ.สมุทรสาคร (ลุ่มน้ำท่าจีน)



ระดับน้ำปัจจุบัน - 0.14 ม.รทก.
ระดับตลิ่งต่ำสุด 0.37 ม.รทก.
ระดับท้องน้ำ - 0.33 ม.รทก.



สะพานบุญรัตน์ประชานุวัฒน์ - อ.สามพราน
จ.นครปฐม (ลุ่มน้ำท่าจีน)



ระดับน้ำปัจจุบัน 0.58 ม.รทก.
ระดับตลิ่งต่ำสุด 0.46 ม.รทก.
ระดับท้องน้ำ - 0.22 ม.รทก.



สะพานหลวงพ่เป็น - อ.นครไชยศรี
จ.นครปฐม (ลุ่มน้ำท่าจีน)



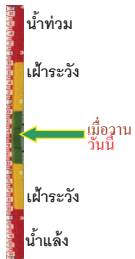
ระดับน้ำปัจจุบัน 0.51 ม.รทก.
ระดับตลิ่งต่ำสุด 0.37 ม.รทก.
ระดับท้องน้ำ - 0.34 ม.รทก.



สะพานข้ามแม่น้ำท่าจีน ทางหลวง๓๔๖
อ.บางเลน จ.นครปฐม (ลุ่มน้ำท่าจีน)



ระดับน้ำปัจจุบัน - 0.84 ม.รทก.
ระดับตลิ่งต่ำสุด 0.84 ม.รทก.
ระดับท้องน้ำ - 0.33 ม.รทก.



สะพานวัดพระรูป อ.เมือง จ.สุพรรณบุรี
(ลุ่มน้ำท่าจีน)



ระดับน้ำปัจจุบัน 0.30 ม.รทก.
ระดับตลิ่งต่ำสุด 0.32 ม.รทก.
ระดับท้องน้ำ - 0.36 ม.รทก.



สะพานข้ามแม่น้ำท่าจีน ทางหลวง๓๖๕
อ.สามชุก จ.สุพรรณบุรี (ลุ่มน้ำท่าจีน)



ระดับน้ำปัจจุบันน้ำไม่บังสภาพ
ระดับตลิ่งต่ำสุด 0.30 ม.รทก.
ระดับท้องน้ำ 0.36 ม.รทก.



สะพานสามง่าม-ท่าโบสถ์ อ.หันคา
จ.ชัยนาท (ลุ่มน้ำท่าจีน)



ระดับน้ำปัจจุบัน -
ระดับตลิ่งต่ำสุด 0.34 ม.รทก.
ระดับท้องน้ำ 0.00 ม.รทก.



เชิงสะพานฉะเชิงเทรา - อ.เมือง จ.ฉะเชิงเทรา
(ลุ่มน้ำบางปะกง)



ระดับน้ำปัจจุบันระดับน้ำต่ำกว่าสภาพ
ระดับตลิ่งต่ำสุด 0.30 ม.รทก.
ระดับท้องน้ำ - ม.รทก.



ตรงข้ามวัดจันทาราม - อ.เมือง จ.จันทบุรี
(ลุ่มน้ำชายฝั่งตะวันออก)



ระดับน้ำปัจจุบันต่ำกว่าสภาพ
ระดับตลิ่งต่ำสุด 0.20 ม.รทก.
ระดับท้องน้ำ - ม.รทก.



ร.ร.อนุบาลบางสะพาน - อ.บางสะพาน จ.ประจวบคีรีขันธ์
(คลองบางสะพาน/ชายฝั่งทะเลตะวันตก)



ระดับน้ำปัจจุบัน 0.00 ม.รทก.
ระดับตลิ่งต่ำสุด 0.16 ม.รทก.
ระดับท้องน้ำ - 0.14 ม.รทก.



สถานีอุทกภาคกลาง - อ.หาดใหญ่ จ.สงขลา
(ลุ่มน้ำทะเลสาบสงขลา)



ระดับน้ำปัจจุบัน 0.10 ม.รทก.
ระดับตลิ่งต่ำสุด 0.33 ม.รทก.
ระดับท้องน้ำ - 0.33 ม.รทก.



สถานีคลองตะโหมด - อ.ตะโหมด จ.พัทลุง
(ลุ่มน้ำทะเลสาบสงขลา)



ระดับน้ำปัจจุบันต่ำกว่าสภาพ
ระดับตลิ่งต่ำสุด ๒๗.๘๔ ม.รทก.
ระดับท้องน้ำ ๒๐.๕๒ ม.รทก.

สถานีวัดแม่น้ำโขง (MRC) - อ.เชียงแสน จ.เชียงราย
(ลุ่มน้ำโขง)



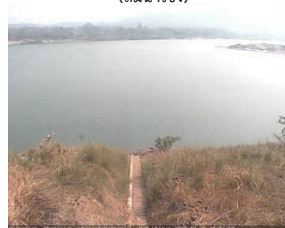
ระดับน้ำปัจจุบันต่ำกว่าสภาพ
ระดับตลิ่งต่ำสุด - ม.รทก.
ระดับท้องน้ำ - ม.รทก.

สถานีวัดแม่น้ำโขง (MRC) - อ.เชียงคาน จ.เลย
(ลุ่มน้ำโขง)



ระดับน้ำปัจจุบัน ๓.๑๐ ม.รทก.
ระดับตลิ่งต่ำสุด - ม.รทก.
ระดับท้องน้ำ - ม.รทก.

สถานีวัดแม่น้ำโขง (MRC) - อ.โขงเจียม จ.อุบลราชธานี
(ลุ่มน้ำโขง)



ระดับน้ำปัจจุบันระดับน้ำต่ำกว่าสภาพ
ระดับตลิ่งต่ำสุด - ม.รทก.
ระดับท้องน้ำ - ม.รทก.

สถานีบ้านบางแก้ว - อ.บรรพตพิสัย จ.นครสวรรค์
(ลุ่มน้ำปิง-วัง-สะแกกรัง-ป่าสัก)



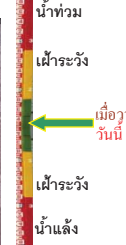
ระดับน้ำปัจจุบัน ๓๖.๗๗ ม.รทก.
ระดับตลิ่งต่ำสุด ๔๔.๕๕ ม.รทก.
ระดับท้องน้ำ ๓๕.๐๖ ม.รทก.

สถานีบ้านปากร้องห้วยจี่ - อ.บ้านตาก จ.ตาก
(ลุ่มน้ำปิง-วัง-สะแกกรัง-ป่าสัก)



ระดับน้ำปัจจุบันต่ำกว่าสภาพ
ระดับตลิ่งต่ำสุด ๑๒๐.๔๕ ม.รทก.
ระดับท้องน้ำ ๑๑๔.๘๗ ม.รทก.

สถานีบ้านจางวาง - อ.หล่มสัก จ.เพชรบูรณ์
(ลุ่มน้ำปิง-วัง-สะแกกรัง-ป่าสัก)



ระดับน้ำปัจจุบันต่ำกว่าสภาพ
ระดับตลิ่งต่ำสุด ๑๓๕.๔๖ ม.รทก.
ระดับท้องน้ำ ๑๒๗.๒๔ ม.รทก.

สถานีแม่น้ำป่าสัก - อ.เมือง จ.เพชรบูรณ์
(ลุ่มน้ำปิง-วัง-สะแกกรัง-ป่าสัก)



ระดับน้ำปัจจุบัน ๑๐๘.๘๐ ม.รทก.
ระดับตลิ่งต่ำสุด ๑๑๔.๙๘ ม.รทก.
ระดับท้องน้ำ ๑๐๔.๕๓ ม.รทก.

สถานีแม่น้ำป่าสัก - อ.เสนาห์ จ.สระบุรี
(ลุ่มน้ำปิง-วัง-สะแกกรัง-ป่าสัก)



ระดับน้ำปัจจุบัน ๕.๐๐ ม.รทก.
ระดับตลิ่งต่ำสุด ๑๓.๕๖ ม.รทก.
ระดับท้องน้ำ ๐.๐๔ ม.รทก.

สถานีแม่น้ำป่าสัก - อ.แก่งคอย จ.สระบุรี
(ลุ่มน้ำปิง-วัง-สะแกกรัง-ป่าสัก)



ระดับน้ำปัจจุบัน ๖.๕๘ ม.รทก.
ระดับตลิ่งต่ำสุด ๒๐.๑๐ ม.รทก.
ระดับท้องน้ำ ๔.๗๔ ม.รทก.

จังหวัด	สถานที่ตั้งกล้อง	แม่น้ำ/ลำน้ำ	วิกฤติน้ำแล้ง	วิกฤติน้ำท่วม	ระดับน้ำ (ม.รทก.) พ.ศ.๒๕๖๒-๒๕๖๓			สถานการณ์	หมายเหตุ
			ระดับน้อยกว่า	ระดับมากกว่า	๒๗ มี.ค.	๒๙ มี.ค.	๓๐ มี.ค.		
จ.แพร่	สะพานมหาโพธิ์ อ.เมือง	ยม	๑๔๓.๑๘	๑๕๒.๓๓	N/A	N/A	N/A	น้ำปกติ	↔
จ.สุโขทัย	สะพานศรีสังขาลัย อ.เมือง	ยม	๖๐.๑๔	๗๑.๗๘	N/A	N/A	N/A	น้ำปกติ	↔
จ.สุโขทัย	สะพานพระเมรุ อ.เมือง	ยม	๔๒.๔๘	๔๘.๕๙	N/A	N/A	N/A	น้ำปกติ	↔
จ.พิษณุโลก	สะพานบารงเก่า อ.บารงเก่า	ยม	๓๑.๗๓	๓๗.๒๓	N/A	N/A	N/A	น้ำปกติ	↔
จ.พิจิตร	สะพานโพทะเล อ.โพทะเล	ยม	๒๒.๕๘	๓๐.๖๓	N/A	N/A	N/A	น้ำปกติ	↔
จ.พิษณุโลก	โนนท่าซอร์ อ.เมือง	น่าน	๓๗.๓๓	๔๕.๐๔	N/A	N/A	N/A	น้ำปกติ	↔
จ.นครสวรรค์	วัดเขยไชยเหนือ อ.ชุมแสง	น่าน	๑๘.๗๓	๒๕.๖๐	N/A	N/A	N/A	น้ำปกติ	↔
จ.นครสวรรค์	บ้านทับกฤช อ.ชุมแสง (ทับกฤชใต้)	น่าน	-	๒๖.๑๖	N/A	N/A	N/A	น้ำปกติ	↔
จ.อุตรดิตถ์	สะพานท่าเสา อ.เมือง	น่าน	๔๙.๒๒	๕๖.๗๑	๕๕.๒๕	๕๕.๓๐	๕๔.๒๘	น้ำปกติ	↓
จ.น่าน	สะพานนครน่านพัฒนา อ.เมือง	น่าน	๑๙๒.๑๗	๑๙๗.๗๓	N/A	N/A	N/A	น้ำปกติ	↔
จ.พิจิตร	สะพานเฉลิมพระเกียรติ ๖๘ ๗๒ พรรษา อ.บางมูลนาก	น่าน	๑๘.๑๙	๒๗.๒๓	๒๐.๓๕	๒๐.๓๐	๒๐.๔๐	น้ำปกติ	↓
จ.พิษณุโลก	สะพานสุพรรณกัลยา อ.เมือง	น่าน	๓๓.๙๘	๔๔.๕๒	N/A	N/A	N/A	น้ำปกติ	↔
จ.อุตรธานี	สถานีวิทยุหลวง อ.เมือง	โขง	-	-	N/A	N/A	N/A	น้ำปกติ	↔
จ.เลย	สถานีแม่น้ำเลย อ.เมือง	โขง	-	-	N/A	N/A	N/A	น้ำปกติ	↔
จ.เชียงราย	สถานีหัวฝาย อ.แม่สาย	แม่สาย/โขง	๓๙.๗๙	๓๖๖.๕๐	N/A	N/A	N/A	น้ำปกติ	↔
จ.หนองคาย	สง.ส่วนอุทกหนองคาย อ.เมือง	โขง	๑๕๗.๘๕	๑๖๖.๗๐	N/A	N/A	N/A	น้ำปกติ	↔
จ.หนองคาย	วัดทุ่งธาตุ อ.โพนทิสัย	ห้วยหลวง/โขงอีสาน	๑๕๐.๕๐	๑๕๙.๔๓	N/A	N/A	N/A	น้ำปกติ	↔
จ.นครพนม	บ้านตลปำน้ำ อ.ท่าอุเทน	บ้านตลปำ/โขงอีสาน	๑๓๓.๔๒	๑๔๑.๐๒	N/A	N/A	N/A	น้ำปกติ	↔
จ.นครราชสีมา	ร.ร.เทศบาล ๔ อ.เมือง	ลำตะคอง/มูล	๑๗๔.๖๐	๑๗๘.๐๐	๑๗๖.๕๕	๑๗๖.๕๕	๑๗๖.๕๕	น้ำปกติ	↔
จ.บุรีรัมย์	สติก อ.สตึก	มูล	๑๒๓.๑๓	๑๒๘.๗๖	๑๒๓.๙๐	๑๒๓.๙๐	๑๒๓.๙๐	น้ำปกติ	↔
จ.สิงห์บุรี	เชิงสะพานสิงห์บุรี อ.เมือง	เจ้าพระยา	๓.๔๕	๑๑.๕๐	N/A	N/A	N/A	น้ำปกติ	↔
จ.อ่างทอง	บ้านยามณี อ.โพธิ์ทอง	เจ้าพระยา	-	๙.๑๑	N/A	N/A	N/A	น้ำปกติ	↔
จ.อ่างทอง	ศาลากลางอ่างทอง อ.เมือง	เจ้าพระยา	-	๘.๖๑	๐.๔๐	๐.๔๐	๐.๔๐	น้ำปกติ	↔
จ. พระนครศรีอยุธยา	บ้านป้อม อ.พระนครศรีอยุธยา	เจ้าพระยา	-	-	๗.๙๐	๗.๗๘	๗.๘๐	น้ำปกติ	↑
จ. พระนครศรีอยุธยา	อ.เสนา	น้อย/เจ้าพระยา	๒.๐๐	๕.๐๐	N/A	N/A	N/A	น้ำปกติ	↔
จ.อุทัยธานี	อุทัยใหม่ อ.เมือง	สะแกกรัง	-	-	N/A	N/A	N/A	น้ำปกติ	↔
จ. พระนครศรีอยุธยา	สะพานปรีดี อ.พระนครศรีอยุธยา	เจ้าพระยา	-	-	-๐.๑๕	-๐.๑๕	-๐.๑๕	น้ำปกติ	↔
จ.ชัยนาท	ปตร.พลเทพ(วัดทรงเสือ) อ.วัดสิงห์	ท่าจีน	-	-	N/A	N/A	N/A	น้ำปกติ	↔
จ.สมุทรปราการ	สะพานข้ามแม่น้ำท่าจีน ๓ อ.เมือง	ท่าจีน	-๕.๑๑	๐.๕๗	๐.๐๖	-๐.๐๔	-๐.๐๔	น้ำปกติ	↔
จ.นครปฐม	สะพานยูนิพันธ์ประชานุพันธ์ อ.สามพราน	ท่าจีน	-๕.๕๙	-๐.๓๐	๐.๘๘	-๐.๐๒	๐.๕๘	น้ำปกติ	↓
จ.นครปฐม	สะพานหลวงพ่อบึง อ.นครไชยศรี	ท่าจีน	-๓.๑๖	๒.๒๑	๐.๕๑	๐.๕๑	๐.๕๑	น้ำปกติ	↔
จ.สุพรรณบุรี	สะพานวัดพระรูป อ.เมือง	ท่าจีน	-๑.๒๖	๒.๗๕	๐.๒๐	๐.๒๐	๐.๓๐	น้ำน้อย	↔
จ.สุพรรณบุรี	สะพานข้ามแม่น้ำท่าจีน ทางหลวง๖๖๕ อ.สามชุก	ท่าจีน	๑.๕๕	๕.๘๘	N/A	N/A	N/A	น้ำปกติ	↔
จ.ชัยนาท	สะพานสามง่าม-ท่าโบสถ์ อ.หันคา	ท่าจีน	๑๐.๖๙	๑๒.๘๐	๑๑.๒๒	๑๑.๒๒	๑๑.๒๒	น้ำปกติ	↔
จ.ฉะเชิงเทรา	เชิงสะพานฉะเชิงเทรา อ.เมือง	บางปะกง	-๐.๐๑	๑.๙๐	N/A	N/A	N/A	น้ำปกติ	↔
จ.ฉะเชิงเทรา	ตรงข้ามวัดจันทนาราม อ.เมือง	บางปะกง	๐.๒๐	๓.๗๓	N/A	N/A	N/A	น้ำปกติ	↔
จ.ประจวบคีรีขันธ์	ร.ร.อนุบาลบางสะพาน อ.บางสะพาน	คลองเขาช้างเผือก	-	๓.๓๐	๐.๓๕	๐.๑๐	๐.๐๐	น้ำปกติ	↔
จ.สงขลา	สถานีคลองอู่ตะเภาคลองล่าง อ.หาดใหญ่	ทะเลสาบสงขลา	-	-	๐.๑๕	๐.๑๐	๐.๑๐	น้ำน้อย	↔
จ.พัทลุง	สถานีคลองทะเลไหมด อ.ตะโหมด	ทะเลสาบสงขลา	-	-	N/A	N/A	N/A	น้ำปกติ	↔
จ.พัทลุง	สถานีลำปำ อ.เมือง	ทะเลสาบสงขลา	-	-	N/A	N/A	N/A	น้ำปกติ	↔
จ.เชียงราย	อุทกวิทยาเชียงแสน อ.เชียงแสน	-	-	-	๑.๘๘	๑.๘๘	N/A	น้ำปกติ	↔
จ.เลย	สถานีวัดแม่น้ำโขง (MRC) เชียงคาน อ.เชียงคาน	โขง	-	-	๓.๐๐	๓.๑๐	๓.๑๐	น้ำปกติ	↔
จ.อุบลราชธานี	สถานีวัดแม่น้ำโขง (MRC) โขงเจียม อ.โขงเจียม	-	-	-	N/A	N/A	N/A	น้ำปกติ	↔
จ.นครสวรรค์	บ้านบางแก้ว อ.บรรพตพิสัย	ปิง-วัง-สะแกกรัง-ป่าสัก	-	-	๓๖.๗๗	๓๖.๗๗	๓๖.๗๗	น้ำปกติ	↔
จ.ตาก	บ้านป่ากร้อห้วยจี่ อ.บ้านตาก	ปิง-วัง-สะแกกรัง-ป่าสัก	-	-	N/A	N/A	N/A	น้ำปกติ	↔
จ.เพชรบูรณ์	บ้านจางวาง อ.หล่มสัก	ปิง-วัง-สะแกกรัง-ป่าสัก	-	-	N/A	N/A	N/A	น้ำปกติ	↔
จ.เพชรบูรณ์	แม่น้ำป่าสักที่ อ.เมือง	ปิง-วัง-สะแกกรัง-ป่าสัก	-	-	๑๐๘.๘๐	๑๐๘.๘๐	๑๐๘.๘๐	น้ำปกติ	↔
จ.สระบุรี	แม่น้ำป่าสักที่ อ.เสาไห้	ปิง-วัง-สะแกกรัง-ป่าสัก	-	-	๕.๐๐	๕.๐๐	๕.๐๐	น้ำปกติ	↔
จ.สระบุรี	แม่น้ำป่าสักที่ อ.แก่งคอย	ปิง-วัง-สะแกกรัง-ป่าสัก	-	-	๖.๕๘	๖.๕๘	๖.๕๘	น้ำปกติ	↔

*N/A คือ อ่านค่าระดับจากไม้วัดระดับ (Staff) ไม่ได้ / ไม้วัดระดับ (Staff) ชำรุด

**ม.รทก. คือ เมตรเทียบกับระดับน้ำทะเลปานกลาง

** ระดับน้ำทะเลปานกลาง (Mean Sea Level) หรือ ร.ท.ก. เป็นค่าการวัด ระดับน้ำทะเลขึ้นสูงสุด (High Tide : HT) และลงต่ำสุด (Low Tide : LT) ของแต่ละวัน ในช่วงระยะเวลาที่กำหนด แล้วนำมาเฉลี่ยเป็นระดับน้ำทะเลปานกลาง สำหรับระยะเวลาที่ทำการรังวัดโดยทั่วไปจะตั้งวัดเป็นเวลา ๑๘.๖ ปี ตามวัฏจักรของน้ำ ระดับน้ำทะเลปานกลางของแต่ละบริเวณทั่วโลกอาจจะมีค่าสูงไม่เท่ากัน

ในประเทศไทยใช้เวลาในการวัด ๕ ปี โดยเลือกที่ตำบลเกาะหลัก จังหวัดประจวบคีรีขันธ์ เป็นที่วัด แล้วนำมาหาค่าเฉลี่ย เพื่อใช้เป็นค่าระดับน้ำทะเลปานกลาง ให้มีค่า ๐.๐๐๐ เมตร ทำการถ่ายโยงมายังจุด BM-A (ซึ่งถือว่าเป็นหมุดหลักฐานหมุดแรกของประเทศไทย) ซึ่งมีค่าระดับน้ำทะเลปานกลาง ๑.๔๔๗๗ เมตร