



รายงานการเฝ้าระวังติดตามสถานการณ์น้ำ ๒๔ ชั่วโมง

ศูนย์ป้องกันวิกฤติน้ำ กรมทรัพยากรน้ำ กระทรวงทรัพยากรธรรมชาติและสิ่งแวดล้อม
โทรศัพท์ ๐ ๒๒๕๘ ๖๖๓๑ โทรสาร ๐ ๒๒๕๘ ๖๖๒๙ <http://www.dwr.go.th>

รายงานฉบับที่ ๖๔๗/๒๕๕๙

เวลา ๑๕.๐๐ น.

วันที่ ๒๕ พฤศจิกายน ๒๕๕๙

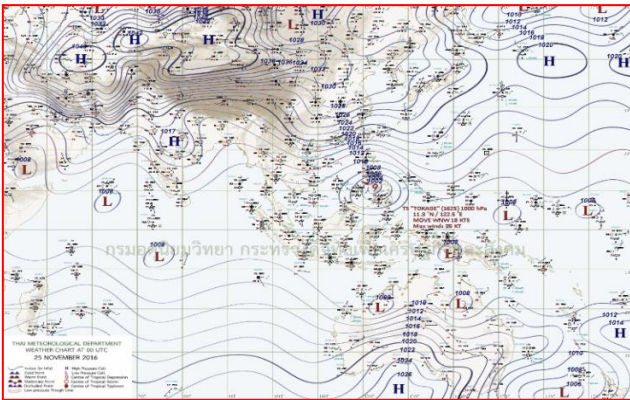
เรื่อง รายงานการเฝ้าระวังติดตามสถานการณ์น้ำ ๒๔ ชั่วโมง

เรียนร.ม.ทส. เลขานุการ ร.ม.ทส.ปท.ทส. รอง ปท.ทส. อท.น. รอง อท.น. และหน่วยงานที่เกี่ยวข้อง

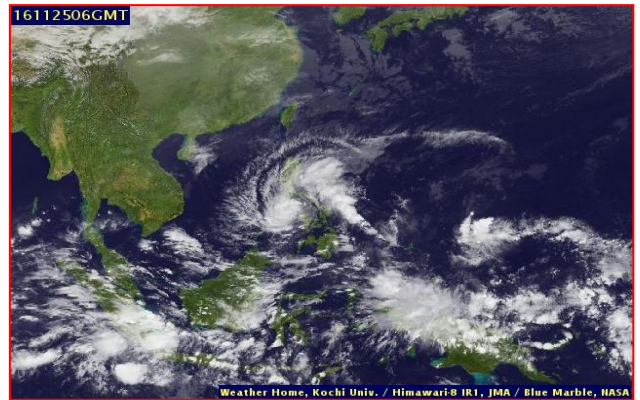
กรมทรัพยากรน้ำขอรายงานการเฝ้าระวังและติดตามสถานการณ์น้ำ ประจำวันที่ ๒๕ พฤศจิกายน ๒๕๕๙ ดังนี้

๑. สภาพอากาศ ณ เวลา ๑๒.๐๐ น. (ที่มา: กรมอุตุนิยมวิทยา)

พยากรณ์อากาศ ๒๔ ชั่วโมงข้างหน้า ภาคเหนือตอนบนและภาคตะวันออกเฉียงเหนือมีอากาศเย็นกับมีหมอกในตอนเช้า และอุณหภูมิจะลดลง ๒-๔ องศาเซลเซียสในภาคตะวันออกเฉียงเหนือ ส่วนภาคกลาง ภาคตะวันออก ภาคใต้ รวมทั้งกรุงเทพมหานครและปริมณฑลจะมีฝนฟ้าคะนองเกิดขึ้นบางแห่ง

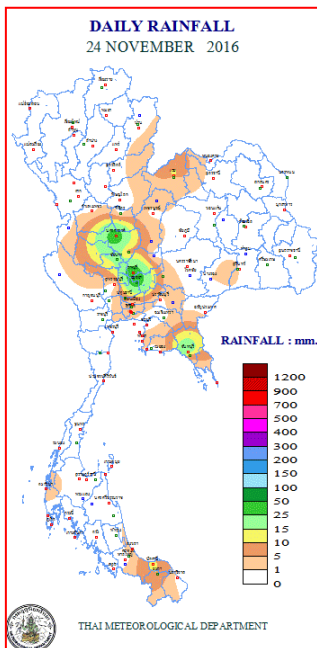


แผนที่อากาศ วันที่ ๒๕ พ.ย. ๒๕๕๙ เวลา ๐๗.๐๐ น.



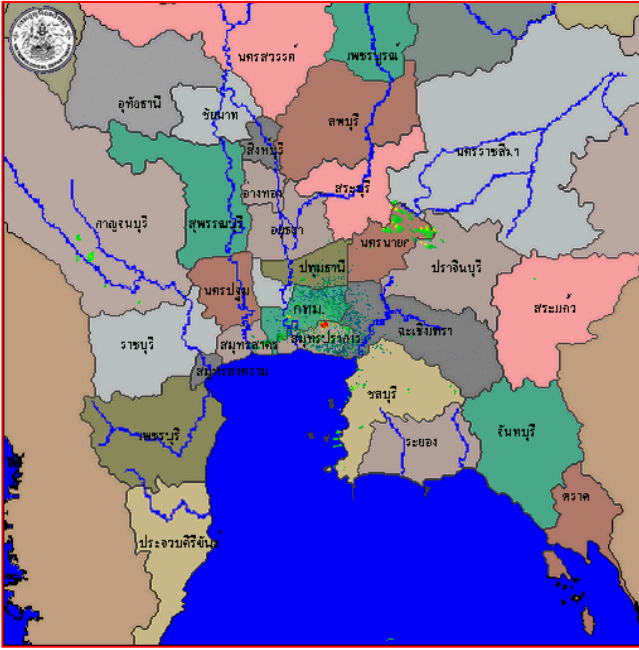
ภาพถ่ายจากดาวเทียม วันที่ ๒๕ พ.ย. ๒๕๕๙ เวลา ๑๓.๐๐ น.

๒. ปริมาณฝนสะสม ณ เวลา ๐๗.๐๐ น. (เมื่อวาน) - ๐๗.๐๐ น. (วันนี้) (ที่มา: กรมอุตุนิยมวิทยา)

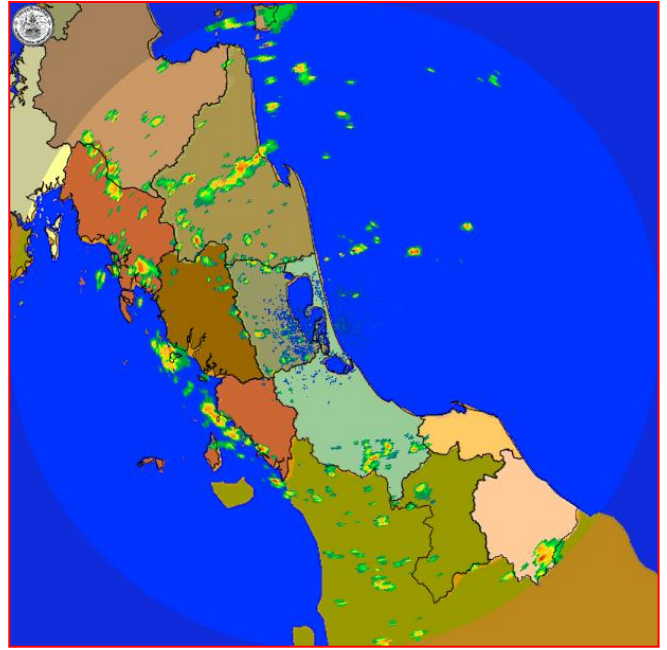


จุดตรวจวัด	ปริมาณฝน (มม.)
จ.นครนายก	๓๕.๑
จ.ลพบุรี	๓๕.๐
จ.นครสวรรค์	๓๔.๘
จ.พระนครศรีอยุธยา	๓๓.๐
จ.จันทบุรี	๒๖.๑
สนามบินสุวรรณภูมิ	๒๔.๙
จ.ปัตตานี	๑๑.๒

๓. เรดาร์ตรวจอากาศ ณ วันที่ ๒๕ พฤศจิกายน ๒๕๕๙ (ที่มา: กรมอุตุนิยมวิทยา)



สถานีสุวรรณภูมิ เวลา ๑๒.๓๐ น.



สถานีสงขลา เวลา ๑๔.๓๐ น.

จากเรดาร์ตรวจอากาศ จะพบว่ามีกลุ่มเมฆฝนกระจายบริเวณภาคกลาง ภาคตะวันออก และภาคใต้

๔. สถานการณ์น้ำในอ่างเก็บน้ำขนาดใหญ่ ณ วันที่ ๒๕ พฤศจิกายน ๒๕๕๙ (ที่มา: กรมชลประทาน)

สภาพน้ำในอ่างเก็บน้ำขนาดใหญ่ ปริมาณน้ำในอ่างฯ ๕๐,๖๕๖ ล้าน ลบ.ม. คิดเป็นร้อยละ ๗๒ (ปริมาณน้ำใช้การได้ ๒๗,๑๓๐ ล้าน ลบ.ม. คิดเป็นร้อยละ ๕๓) ปริมาณน้ำในอ่างฯ เทียบกับปี ๒๕๕๘ (๔๐,๘๕๖ ล้าน ลบ.ม. คิดเป็นร้อยละ ๕๘) มากกว่าปี ๒๕๕๘ จำนวน ๙,๘๐๐ ล้าน ลบ.ม. ปริมาณน้ำไหลลงอ่างฯ จำนวน ๕๙.๐๗ ล้าน ลบ.ม. ปริมาณน้ำระบายจำนวน ๖๐.๔๒ ล้าน ลบ.ม. สามารถรับน้ำได้อีก ๒๐,๑๐๑ ล้าน ลบ.ม.

งเก็บน้ำ	ปริมาณน้ำในอ่าง		ปริมาณน้ำใช้การได้		ปริมาณน้ำไหลลงอ่าง		ปริมาณน้ำระบาย		ปริมาณน้ำรับได้อีก (ล้าน ม. ^๓) (ความจุ้ รมส.- ปริมาณน้ำ ปัจจุบัน)
	ปริมาณ (ล้าน ม. ^๓)	% น้ำเก็บกัก	ปริมาณ (ล้าน ม. ^๓)	% น้ำใช้การ	วันนี้ (ล้าน ม. ^๓)	เมื่อวาน (ล้าน ม. ^๓)	วันนี้ (ล้าน ม. ^๓)	เมื่อวาน (ล้าน ม. ^๓)	
๑.ภูมิพล	๗,๒๑๑	๕๔	๓,๔๑๑	๓๕	๗.๘๘	๑๑.๐๑	๑.๐๐	๑.๐๐	๖,๒๕๑
๒.สิริกิติ์	๗,๗๔๔	๘๑	๔,๘๙๔	๗๓	๔.๘๐	๗.๑๕	๓.๙๙	๔.๐๐	๒,๘๙๖
๓.จุฬารัตน์	๖๕	๓๙	๖๗	๓๖	๐.๐๐	๐.๑๔	๐.๐๐	๐.๐๐	๑๔๒
๔.อุบลรัตน์	๑๖๐	๙๘	๑๒๓	๙๗	๑.๕๓	๖.๒๔	๐.๖๓	๒๐.๗๘	๒,๒๗๑
๕.ลำปาว	๒,๔๙๖	๑๐๓	๑,๙๑๕	๑๐๓	๖.๓๖	๕.๓๐	๒๐.๘๗	๑.๑๔	- ๔๖
๖.สิรินธร	๑,๖๖๒	๘๕	๘๓๑	๗๓	๐.๘๖	๖.๐๖	๐.๐๐	๐.๐๐	๓๐๔
๗.ป่าสักชลสิทธิ์	๙๖๐	๑๐๐	๙๕๗	๑๐๐	๐.๗๑	๑.๔๔	๑.๗๘	๑.๗๘	-
๘.ศรีนครินทร์	๑๓,๖๕๙	๗๗	๓,๓๙๔	๔๕	๑๑.๙๐	๗.๕๓	๖.๑๖	๖.๐๐	๕,๑๘๑
๙.วชิราลงกรณ	๕,๘๑๐	๖๖	๒,๗๙๘	๔๘	๓.๕๘	๖.๗๓	๕.๙๐	๖.๐๒	๕,๑๙๐
๑๐.ขุนด่านปราการชล	๒๒๑	๙๙	๒๑๖	๙๙	๐.๖๐	๐.๒๙	๐.๒๔	๐.๒๓	๕
๑๑.รัชชประภา	๔,๘๗๑	๘๖	๓,๕๒๐	๘๒	๔.๘๐	๓.๖๓	๖.๐๙	๔.๙๒	๑,๓๕๙
๑๒.บางบาล	๔๑๕	๒๙	๑๓๘	๑๒	๒.๔๓	๑.๙๗	๑.๕๙	๐.๖๑	๑,๒๕๙

๕. สถานการณ์น้ำในประเทศ ณ วันที่ ๒๑ - ๒๕ พฤศจิกายน ๒๕๕๙ (ที่มา: กรมชลประทาน)

สถานี	แม่น้ำ	อำเภอ	จังหวัด	ระดับ ตลิ่ง (ม. รทก.)	ระดับน้ำ (ม.รทก.)					แนวโน้ม
					จันทร์	อังคาร	พุธ	พฤหัสบดี	ศุกร์	
					๒๑ พ.ย.	๒๒ พ.ย.	๒๓ พ.ย.	๒๔ พ.ย.	๒๕ พ.ย.	
P.๑	ปิง	เมือง	เชียงใหม่	๓.๗๐	๑.๔๑	๑.๔๘	๑.๕๙	๑.๓๙	๑.๓๗	ลดลง
W.๑C	วัง	เมือง	ลำปาง	๕.๒๐	๐.๗๓	๐.๗๓	๐.๗๒	๐.๗๑	๐.๕๑	ลดลง
Y.๔	ยม	เมือง	สุโขทัย	๗.๔๕	๑.๖๓	๑.๒๑	๑.๒๑	๑.๓๑	๑.๔๘	เพิ่มขึ้น
N.๗A	น่าน	เมือง	พิจิตร	๑๐.๗๘	๑.๘๑	๑.๗๕	๑.๕๖	๑.๖๐	๑.๖๒	เพิ่มขึ้น
C.๑๓	เจ้าพระยา	สรรพยา	ชัยนาท	๑๖.๓๔	๑๖.๖๐	๑๖.๕๗	๑๖.๕๕	๑๖.๔๗	๑๖.๓๖	ลดลง
M.๖A	มูล	สตึก	บุรีรัมย์	๖.๐๐	๖.๑๒	๖.๑๒	๖.๐๘	๖.๐๓	๕.๙๓	ลดลง
M.๗	มูล	เมือง	อุบลราชธานี	๗.๐๐	๔.๒๓	๔.๒๕	๔.๑๙	๔.๑๙	๔.๑๕	ลดลง
M.๑๙๑	ลำตะคอง	เมือง	นครราชสีมา	๓.๐๐	๐.๙๗	๐.๗๔	๐.๘๐	๐.๗๓	๐.๘๖	เพิ่มขึ้น
M.๑๕๙	ลำชี	จอมพระ	สุรินทร์	๑๑.๓๐	๔.๑๔	๔.๑๖	๔.๑๕	๔.๒๔	๔.๒๕	เพิ่มขึ้น
M.๙๕	ลำเสียวใหญ่	สุวรรณภูมิ	ร้อยเอ็ด	๓.๒๐	๒.๕๑	๒.๗๕	๒.๖๑	๒.๖๖	๒.๖๒	ลดลง
X.๖๔	คลองท่ามะ	ท่ามะ	ชุมพร	๑๗.๑๓	๗.๙๔	๗.๙๔	๗.๙๔	๗.๙๔	๘.๐๐	เพิ่มขึ้น
X.๑๔๙	คลองกลาย	นบพิตำ	นครศรีธรรมราช	๓๓.๙๖	๒๙.๐๖	๒๙.๐๕	๒๙.๐๘	๒๙.๐๖	๒๙.๐๓	ลดลง
X.๒๗๔	แม่น้ำโก-ลก	แว้ง	นราธิวาส	๒๒.๔๐	๑๘.๗๖	๑๘.๖๕	๑๘.๖๒	๑๘.๕๙	๑๘.๖๒	ลดลง
X.๓๗A	แม่น้ำตาปี	พระแสง	สุราษฎร์ธานี	๑๐.๗๖	๗.๗๔	๘.๓๖	๘.๑๖	๘.๓๕	๘.๕๙	เพิ่มขึ้น

*** ยังไม่ได้รับรายงาน

๖. สถานการณ์น้ำในพื้นที่ลุ่มน้ำโขง ณ วันที่ ๒๔ พฤศจิกายน ๒๕๕๙ (ที่มา: MRC: Mekong River Commission)

สถานี	ระดับตลิ่ง(เมตร)	ระดับน้ำ (เมตร)	ต่ำกว่าระดับตลิ่ง (เมตร)	แนวโน้ม
อ.เชียงแสน จ.เชียงราย	๑๒.๘๐	๓.๒๓	๙.๕๗	ทรงตัว
อ.เชียงคาน จ.เลย	๑๖.๐๐	๗.๐๐	๙.๐๐	ลดลง
อ.เมือง จ.หนองคาย	๑๒.๒๐	๔.๒๓	๗.๙๗	ลดลง
อ.เมือง จ.นครพนม	๑๒.๕๐	๓.๙๙	๘.๕๑	ลดลง
อ.เมือง จ.มุกดาหาร	๑๒.๐๐	๔.๑๘	๗.๘๒	ลดลง
อ.โขงเจียม จ.อุบลราชธานี	๑๔.๕๐	๕.๐๑	๙.๔๙	ลดลง

๖. สถานการณ์เตือนภัย Early Warning ณ วันที่ ๒๕ พฤศจิกายน ๒๕๕๙ (ที่มา: สำนักวิจัย พัฒนาและอุทกวิทยา กรมทรัพยากรน้ำ)

[เวลา ๐๘.๐๐ น. - ๑๕.๐๐ น.(วันนี้)]

การแจ้งเตือน	สถานี	การแจ้งเตือน
เตือนสีแดง (อพยพ)	-	-
เตือนสีเหลือง (เตือนภัย)	-	-
เตือนสีเขียว (เฝ้าระวัง)	-	-

*ได้รับข้อมูลจากทาง Social Media โดยโปรแกรม Line ศูนย์อุทกภัย ทน.

๗. สถานการณ์ธรณีพิบัติ ณ วันที่ ๒๕ พฤศจิกายน ๒๕๕๙ (ที่มา : กรมทรัพยากรธรณี)

ไม่มีสถานการณ์ธรณีพิบัติภัย

๘. เหตุการณ์วิกฤตน้ำปัจจุบัน ณ วันที่ ๒๕ พฤศจิกายน ๒๕๕๙ [เวลา ๐๘.๐๐ น. - ๑๕.๐๐ น.(วันนี้)]

ไม่มีสถานการณ์

๙. สถานการณ์อุทกภัย ณ วันที่ ๒๕ พฤศจิกายน ๒๕๕๙ (ที่มา : กรมป้องกันและบรรเทาสาธารณภัย)

ไม่มีสถานการณ์

๑๐. การคาดหมายลักษณะอากาศ ๗ วันข้างหน้า (ระหว่างวันที่ ๒๕ พฤศจิกายน – ๑ ธันวาคม ๒๕๕๙)

การคาดหมายลักษณะ ในช่วงวันที่ ๒๕-๒๖ พ.ย. ภาคตะวันออกเฉียงเหนือและภาคตะวันออก มีอากาศหนาวเย็น และ อุณหภูมิลดลง ๒-๔ องศาเซลเซียส ส่วนบริเวณภาคเหนือ และภาคกลาง มีฝนฟ้าคะนองและอากาศจะเย็นลง โดย อุณหภูมิลดลง ๑-๓ องศาเซลเซียส ส่วนในช่วงวันที่ ๒๗ พ.ย.- ๑ ธ.ค. บริเวณประเทศไทยตอนบนมีอากาศหนาวเย็นอย่าง ต่อเนื่อง และอุณหภูมิลดลงได้อีก ๒-๔ องศาเซลเซียส ส่วนภาคใต้ตอนล่างยังคงมีฝนตกได้ต่อเนื่อง และมีฝนตกหนัก บางแห่ง สำหรับคลื่นลมบริเวณอ่าวไทยจะมีกำลังแรงขึ้นโดยมีคลื่นสูง ๒-๓ เมตร ชาวเรือควรเดินเรือด้วยความระมัดระวัง เรือเล็กควรงดออกจากฝั่ง ในช่วงวันที่ ๒๗ พ.ย.-๑ ธ.ค.

จึงเรียนมาเพื่อโปรดทราบ

นายวรศาสน์ อภัยพงษ์
อธิบดีกรมทรัพยากรน้ำ