



รายงานสถานการณ์น้ำรายวัน

เสนอโดย

ศูนย์เมขลา

ศูนย์ป้องกันวิกฤติน้ำ

กรมทรัพยากรน้ำ

ประจำวันที่ ๑ เมษายน ๒๕๖๓

โทร. ๐๒-๒๗๑๖๐๐๐ ต่อ ๖๔๔๕

Line ID : mekhalawoc

สารบัญ

- ๑) ปริมาณฝนสะสมปี พ.ศ. ๒๕๖๑ และ ๒๕๖๒ เทียบค่าเฉลี่ย ๓๐ ปี
- ๒) สถานการณ์น้ำในอ่างเก็บน้ำขนาดใหญ่ และขนาดกลาง
- ๓) รายงานสถานการณ์น้ำรายลุ่มน้ำ
- ๔) รายงานระดับน้ำจากกล้อง CCTV



ปริมาณฝนสะสมปี

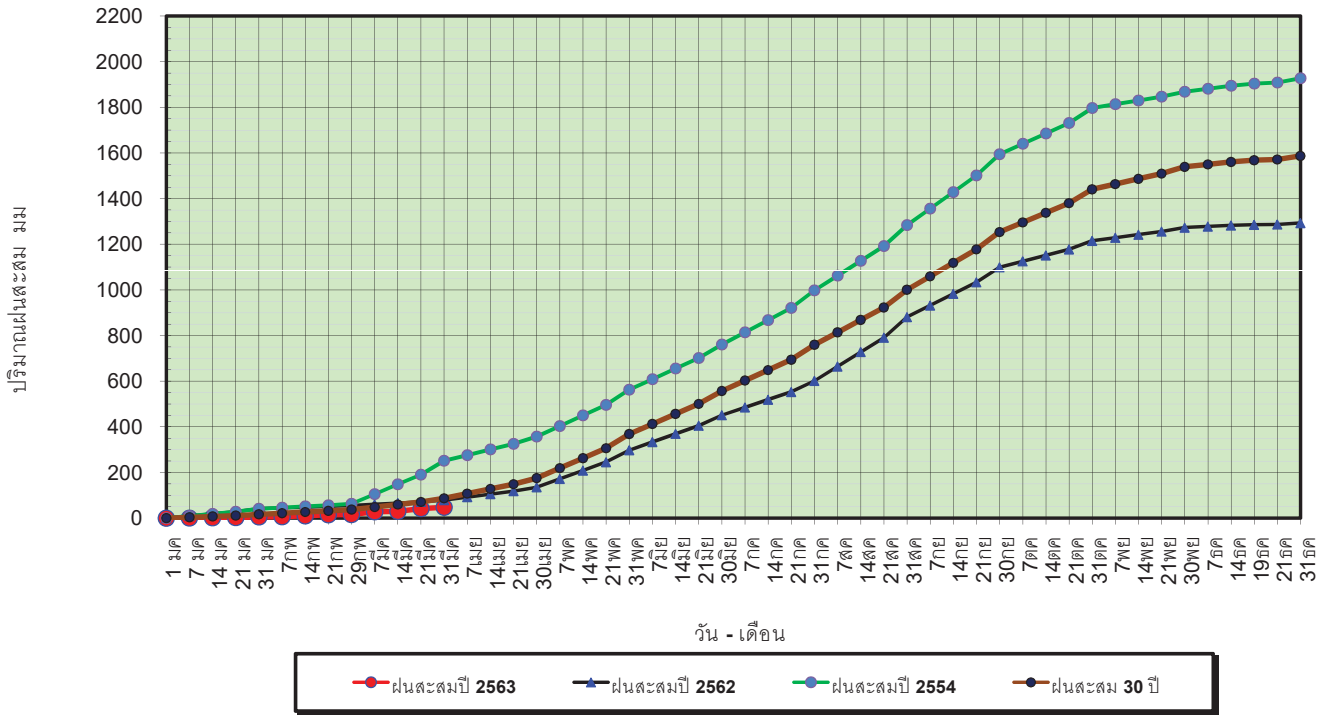
พ.ศ. ๒๕๖๑ และ ๒๕๖๒

เทียบค่าเฉลี่ย ๓๐ ปี



วันที่ 31 มีนาคม 2563
 ฝน30ปี = 86.90 มม. (สะสมทั้งปี = 1,587.70 มม.)
 ปี62 = 78.97 มม. (สะสมทั้งปี = 1,292.63 มม.)
 ปี63 = 48.04 มม.
 เปรียบเทียบกับ ปี 62 **มีค่าน้อยกว่า** -30.93 มม.
 เปรียบเทียบกับฝนเฉลี่ย 30 ปี **มีค่าน้อยกว่า** -38.86 มม.

ปริมาณฝนสะสมปี 2554-2562-2563 เทียบกับค่าเฉลี่ย 30 ปี

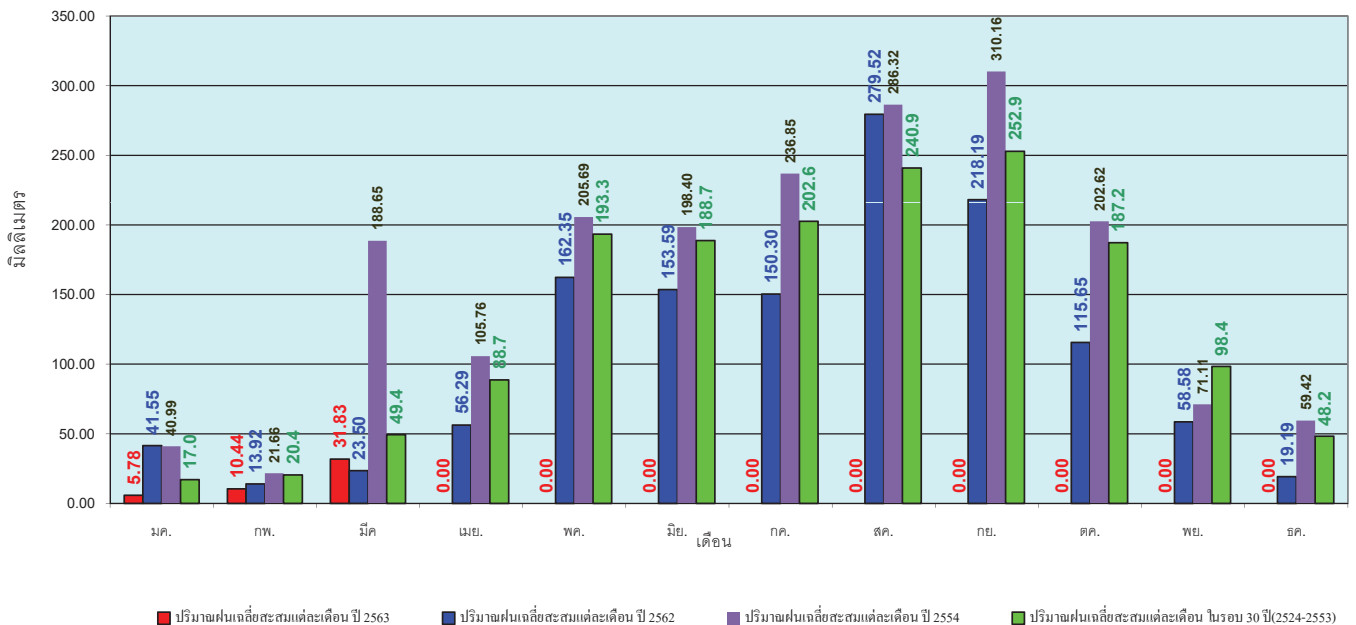


ข้อมูลจากกรมอุตุนิยมวิทยาจำนวน 127 สถานีข้อมูลปริมาณฝนสะสมถึง วันที่ 31 มีนาคม 2563



วันที่ 31 มีนาคม 2563
 ฝน30ปี = 86.90 มม. (สะสมทั้งปี = 1,587.50 มม.)
 ปี62 = 78.97 มม. (สะสมทั้งปี = 1,292.63 มม.)
 ปี63 = 48.04 มม.
 เปรียบเทียบกับ ปี 62 **มีค่าน้อยกว่า** -30.93 มม.
 เปรียบเทียบกับฝนเฉลี่ย 30 ปี **มีค่าน้อยกว่า** -38.86 มม.

ปริมาณฝนเฉลี่ยรายเดือนของประเทศ

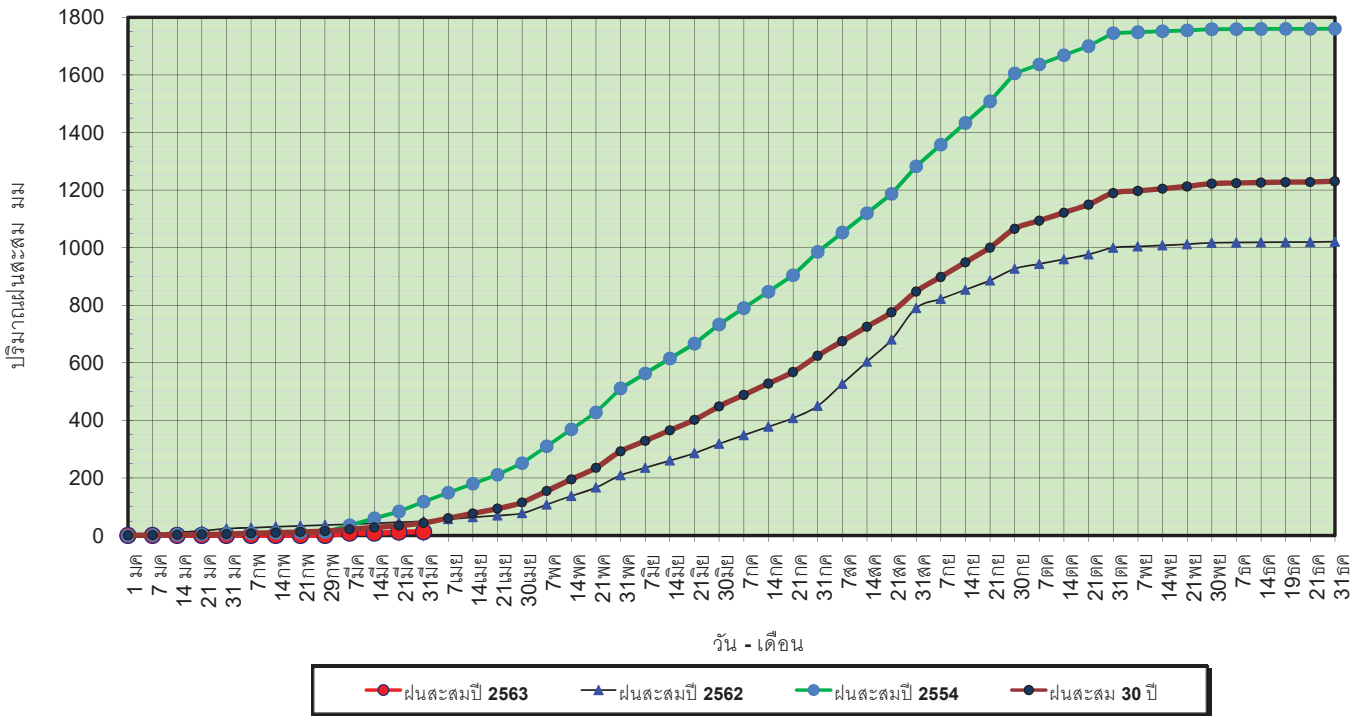


ข้อมูลจากกรมอุตุนิยมวิทยาจำนวน 128 สถานีข้อมูลปริมาณฝนสะสมถึง วันที่ 31 มีนาคม 2563



วันที่ 31 มีนาคม 2563
 ฝน30ปี = 43.10 มม. (สะสมทั้งปี = 1,230.90 มม.)
 ปี62 = 50.01 มม. (สะสมทั้งปี = 1,021.00 มม.)
 ปี63 = 12.91 มม.
 เปรียบเทียบกับ ปี 62 **มีค่าน้อยกว่า** -37.10 มม.
 เปรียบเทียบกับฝนเฉลี่ย 30 ปี **มีค่าน้อยกว่า** -30.19 มม.

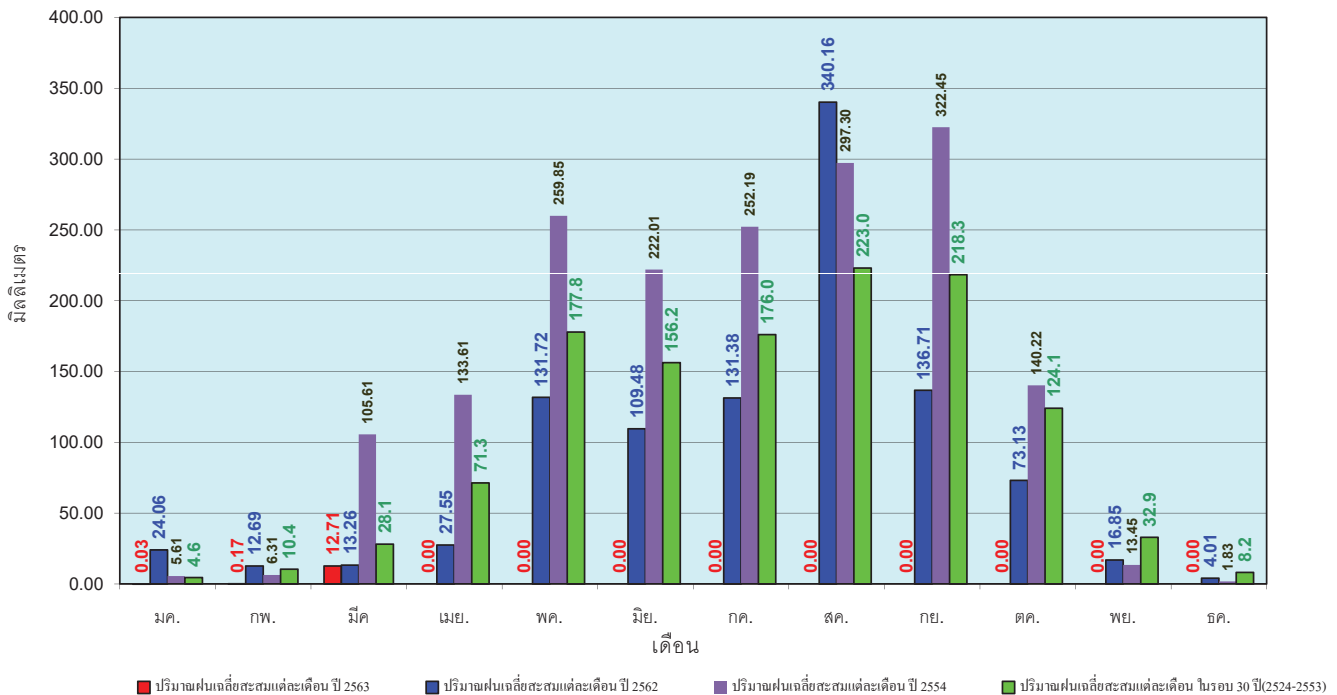
ปริมาณฝนสะสมภาคเหนือ



ข้อมูลจากกรมอุตุนิยมวิทยาจำนวน 33 สถานีข้อมูลปริมาณฝนสะสมถึง วันที่ 31 มีนาคม 2563

วันที่ 31 มีนาคม 2563
 ฝน30ปี = 43.10 มม. (สะสมทั้งปี = 1,230.90 มม.)
 ปี62 = 50.01 มม. (สะสมทั้งปี = 1,021.00 มม.)
 ปี63 = 12.91 มม.
 เปรียบเทียบกับ ปี 62 **มีค่าน้อยกว่า** -37.10 มม.
 เปรียบเทียบกับฝนเฉลี่ย 30 ปี **มีค่าน้อยกว่า** -30.19 มม.

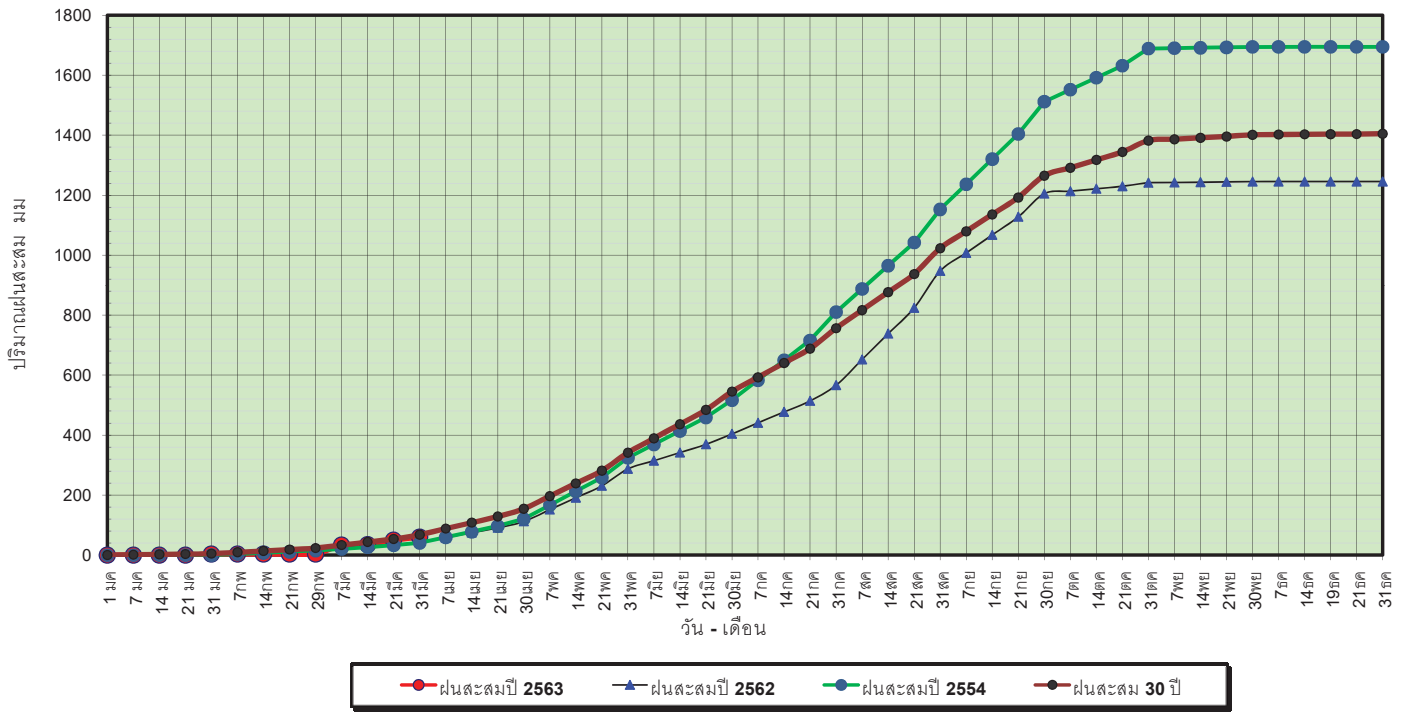
ปริมาณฝนเฉลี่ยสะสมรายเดือน ภาคเหนือ



ข้อมูลจากกรมอุตุนิยมวิทยาจำนวน 33 สถานีข้อมูลปริมาณฝนสะสมถึง วันที่ 31 มีนาคม 2563

วันที่ 31 มีนาคม 2563
 ฝน30ปี = 68.00 มม. (สะสมทั้งปี = 1,404.50 มม.)
 ปี62 = 42.04 มม. (สะสมทั้งปี = 1,245.09 มม.)
 ปี63 = 59.89 มม.
 เปรียบเทียบกับ ปี 62 **มีค่ามากกว่า** 17.85 มม.
 เปรียบเทียบกับฝนเฉลี่ย 30 ปี **มีค่าน้อยกว่า** -8.11 มม.

ปริมาณฝนสะสมภาคตะวันออกเฉียงเหนือ

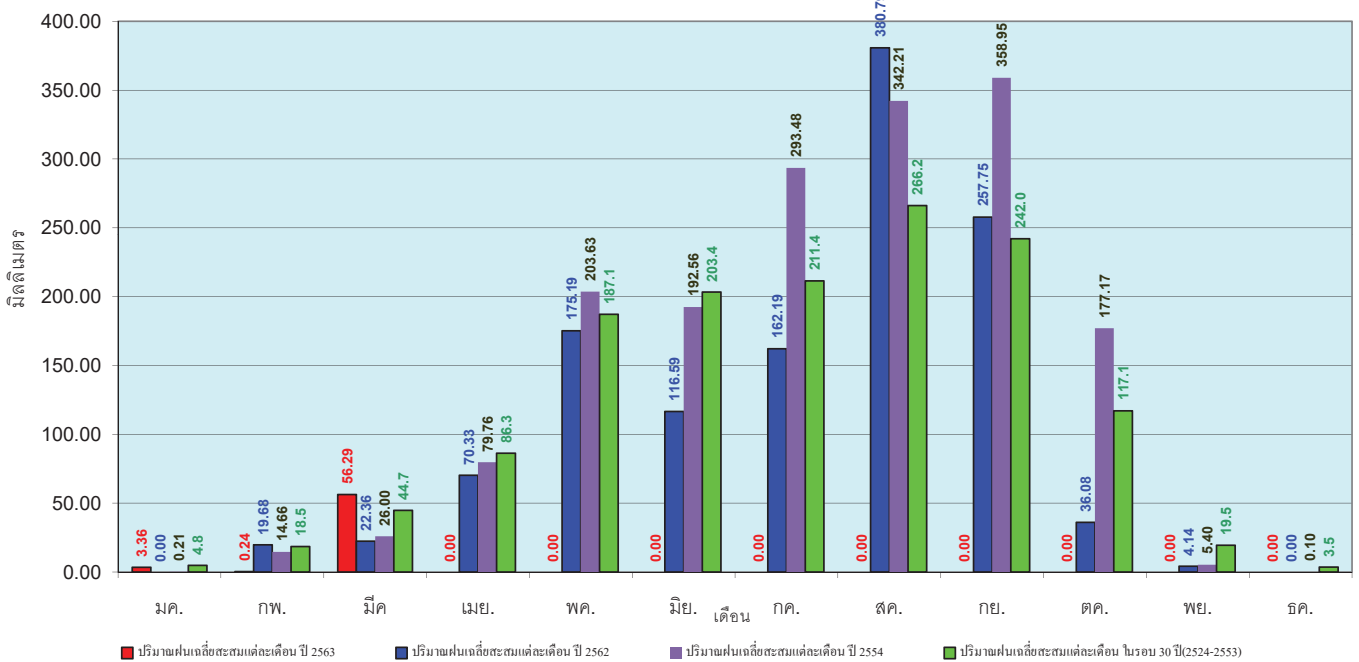


ข้อมูลจากกรมอุตุนิยมวิทยาจำนวน 30
 สถานีข้อมูลปริมาณฝนสะสมถึง วันที่
 31 มีนาคม 2563



วันที่ 31 มีนาคม 2563
 ฝน30ปี = 68.00 มม. (สะสมทั้งปี = 1,404.50 มม.)
 ปี62 = 42.04 มม. (สะสมทั้งปี = 1,245.09 มม.)
 ปี63 = 59.89 มม.
 เปรียบเทียบกับ ปี 62 **มีค่ามากกว่า** 17.85 มม.
 เปรียบเทียบกับฝนเฉลี่ย 30 ปี **มีค่าน้อยกว่า** -8.11 มม.

ปริมาณฝนเฉลี่ยสะสมรายเดือน ภาคตะวันออกเฉียงเหนือ

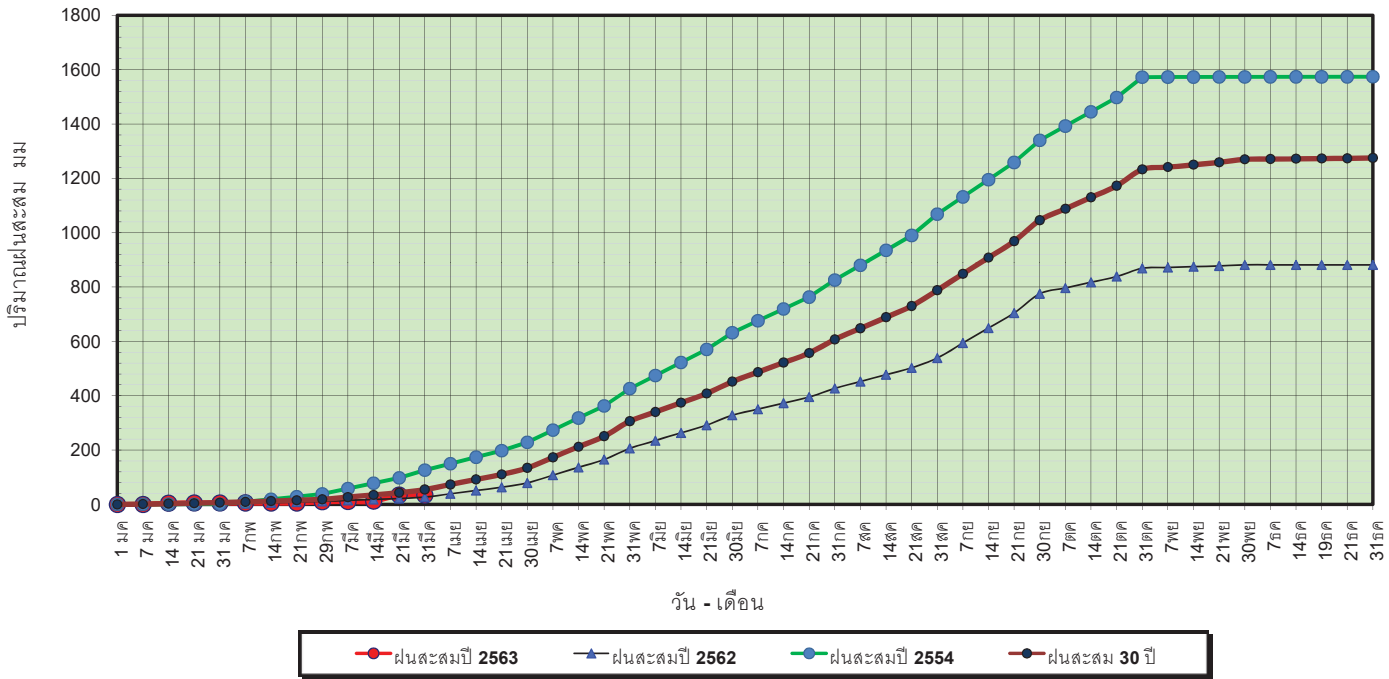


ข้อมูลจากกรมอุตุนิยมวิทยาจำนวน 31
 สถานีข้อมูลปริมาณฝนสะสมถึง วันที่
 31 มีนาคม 2563



วันที่ 31 มีนาคม 2563
 ฝน30ปี = 55.00 มม. (สะสมทั้งปี = 1,275.20 มม.)
 ปี62 = 26.86 มม. (สะสมทั้งปี = 881.56 มม.)
 ปี63 = 34.63 มม.
 เปรียบเทียบกับ ปี 62 **มีค่ามากกว่า** 7.77 มม.
 เปรียบเทียบกับฝนเฉลี่ย 30 ปี **มีค่าน้อยกว่า** -20.37 มม.

ปริมาณฝนสะสมภาคกลาง

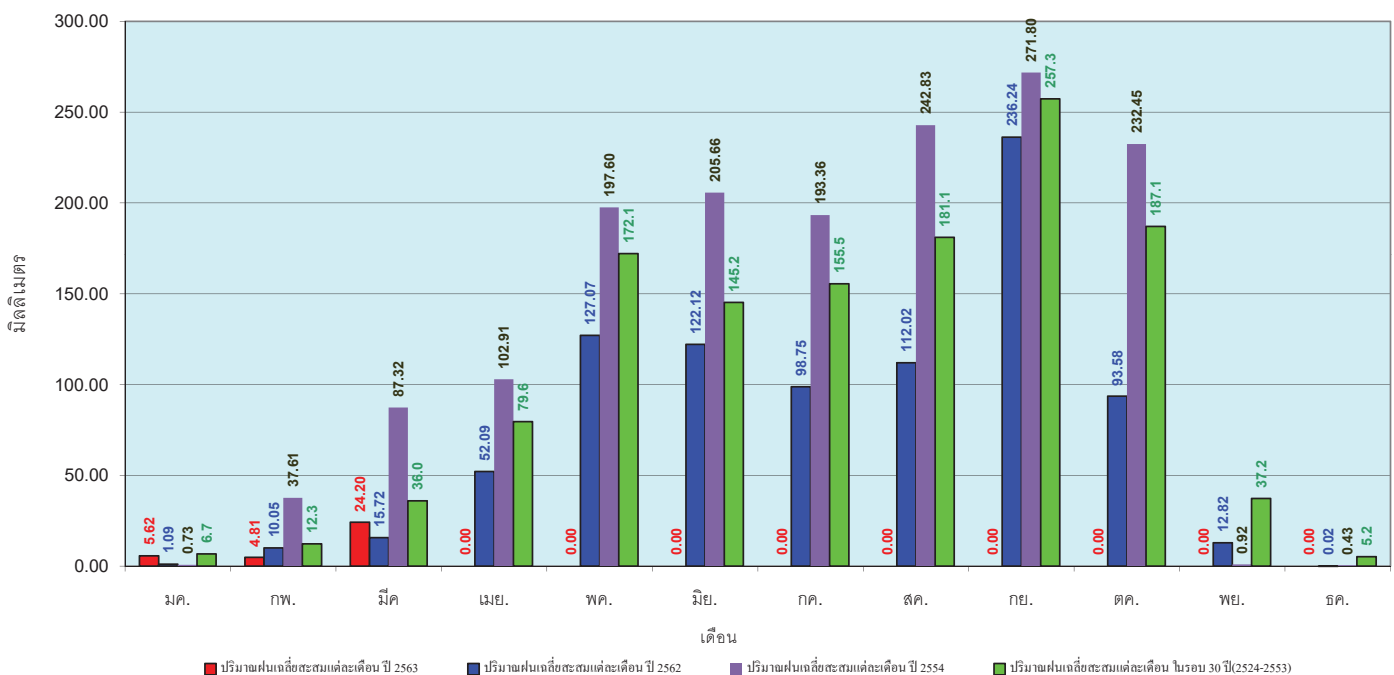


ข้อมูลจากกรมอุตุนิยมวิทยาจำนวน 14 สถานีข้อมูลปริมาณฝนสะสมถึง วันที่ 31 มีนาคม 2563



วันที่ 31 มีนาคม 2563
 ฝน30ปี = 55.00 มม. (สะสมทั้งปี = 1,275.20 มม.)
 ปี62 = 26.86 มม. (สะสมทั้งปี = 881.56 มม.)
 ปี63 = 34.63 มม.
 เปรียบเทียบกับ ปี 62 **มีค่ามากกว่า** 7.77 มม.
 เปรียบเทียบกับฝนเฉลี่ย 30 ปี **มีค่าน้อยกว่า** -20.37 มม.

ปริมาณฝนเฉลี่ยสะสมรายเดือน ภาคกลาง

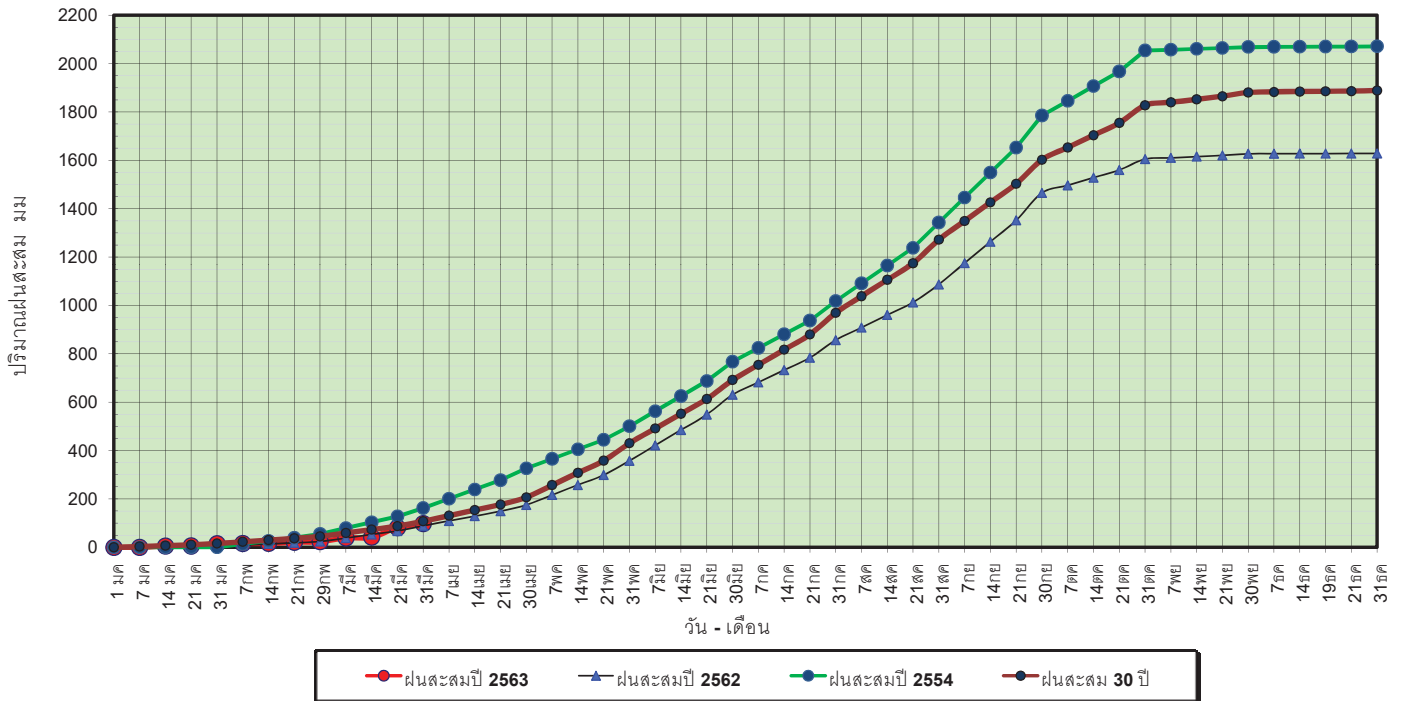


ข้อมูลจากกรมอุตุนิยมวิทยาจำนวน 14 สถานีข้อมูลปริมาณฝนสะสมถึง วันที่ 31 มีนาคม 2563



วันที่ 31 มีนาคม 2563
 ฝน30ปี = 108.00 มม. (สะสมทั้งปี = 1,888.80 มม.)
 ปี62 = 88.45 มม. (สะสมทั้งปี = 1,628.72 มม.)
 ปี63 = 97.94 มม.
 เปรียบเทียบกับ ปี 62 **มีค่ามากกว่า** 9.49 มม.
 เปรียบเทียบกับฝนเฉลี่ย 30 ปี **มีค่าน้อยกว่า** -10.06 มม.

ปริมาณฝนสะสมภาคตะวันออกเฉียงเหนือ



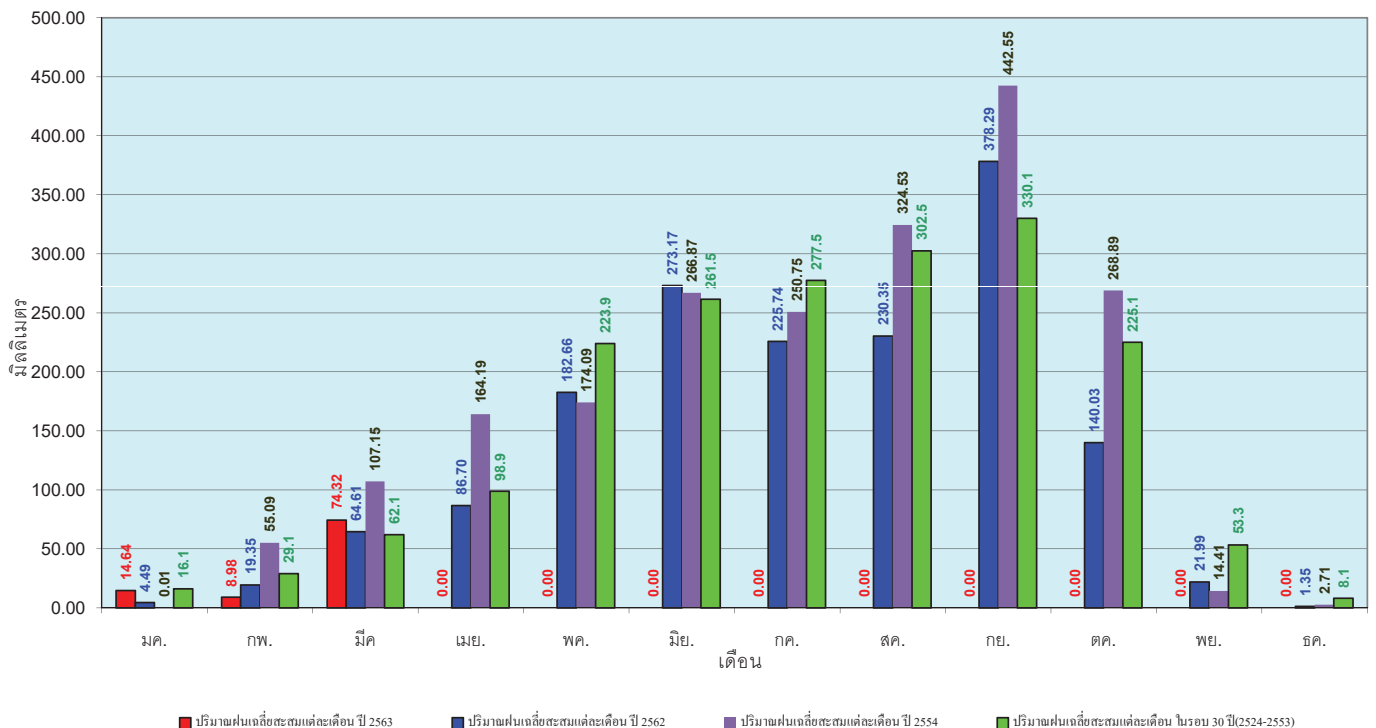
ข้อมูลจากกรมอุตุนิยมวิทยาจำนวน 16
 สถานีข้อมูลปริมาณฝนสะสมถึง วันที่
 31 มีนาคม 2563



ศูนย์ป้องกันโรคติดต่อ กรมทรัพยากรน้ำ

วันที่ 31 มีนาคม 2563
 ฝน30ปี = 108.00 มม. (สะสมทั้งปี = 1,888.80 มม.)
 ปี62 = 88.45 มม. (สะสมทั้งปี = 1,628.72 มม.)
 ปี63 = 97.94 มม.
 เปรียบเทียบกับ ปี 62 **มีค่ามากกว่า** 9.49 มม.
 เปรียบเทียบกับฝนเฉลี่ย 30 ปี **มีค่าน้อยกว่า** -10.06 มม.

ปริมาณฝนเฉลี่ยสะสมรายเดือน ภาคตะวันออกเฉียงเหนือ



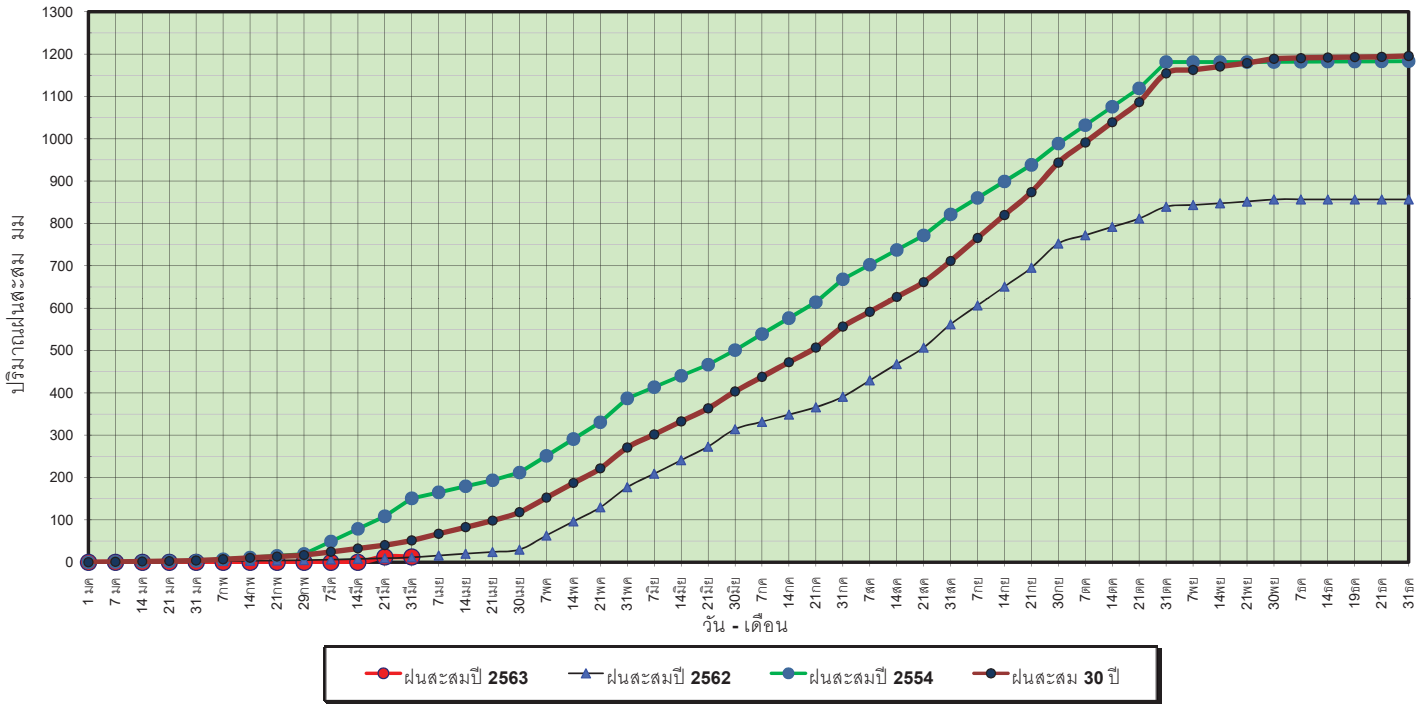
ข้อมูลจากกรมอุตุนิยมวิทยาจำนวน 16
 สถานีข้อมูลปริมาณฝนสะสมถึง วันที่
 31 มีนาคม 2563



ศูนย์ป้องกันโรคติดต่อ กรมทรัพยากรน้ำ

วันที่ 31 มีนาคม 2563
 ฝน30ปี = 51.78 มม. (สะสมทั้งปี = 1,195.72 มม.)
 ปี62 = 11.52 มม. (สะสมทั้งปี = 857.04 มม.)
 ปี63 = 12.52 มม.
 เปรียบเทียบกับ ปี 62 **มีค่ามากกว่า** 1.00 มม.
 เปรียบเทียบกับฝนเฉลี่ย 30 ปี **มีค่าน้อยกว่า** -39.26 มม.

ปริมาณฝนสะสมภาคตะวันตก



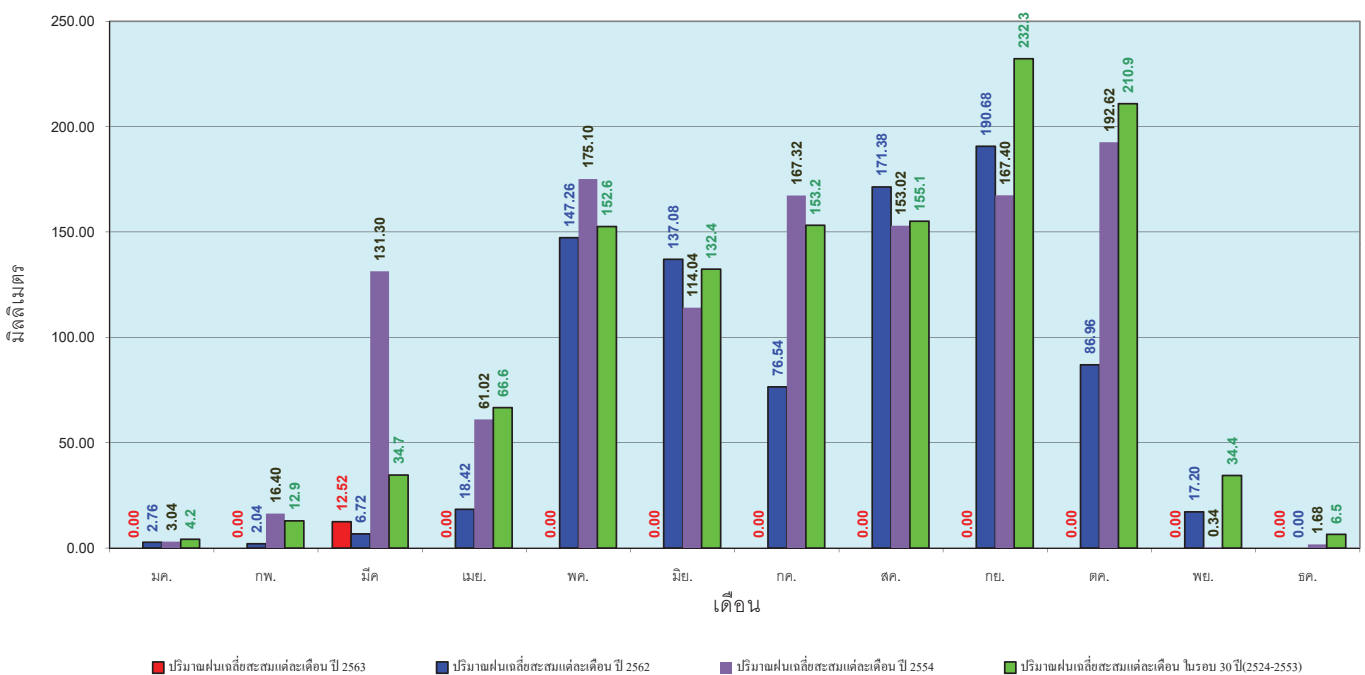
ข้อมูลจากกรมอุตุนิยมวิทยาจำนวน 5
 สถานีข้อมูลปริมาณฝนสะสมถึง วันที่
 31 มีนาคม 2563



ศูนย์เมฆขลา ศูนย์ป้องกันวิกฤติน้ำ กรมทรัพยากรน้ำ

วันที่ 31 มีนาคม 2563
 ฝน30ปี = 51.78 มม. (สะสมทั้งปี = 1,195.72 มม.)
 ปี62 = 11.52 มม. (สะสมทั้งปี = 857.04 มม.)
 ปี63 = 12.52 มม.
 เปรียบเทียบกับ ปี 62 **มีค่ามากกว่า** 1.00 มม.
 เปรียบเทียบกับฝนเฉลี่ย 30 ปี **มีค่าน้อยกว่า** -39.26 มม.

ปริมาณฝนเฉลี่ยสะสมรายเดือน ภาคตะวันตก



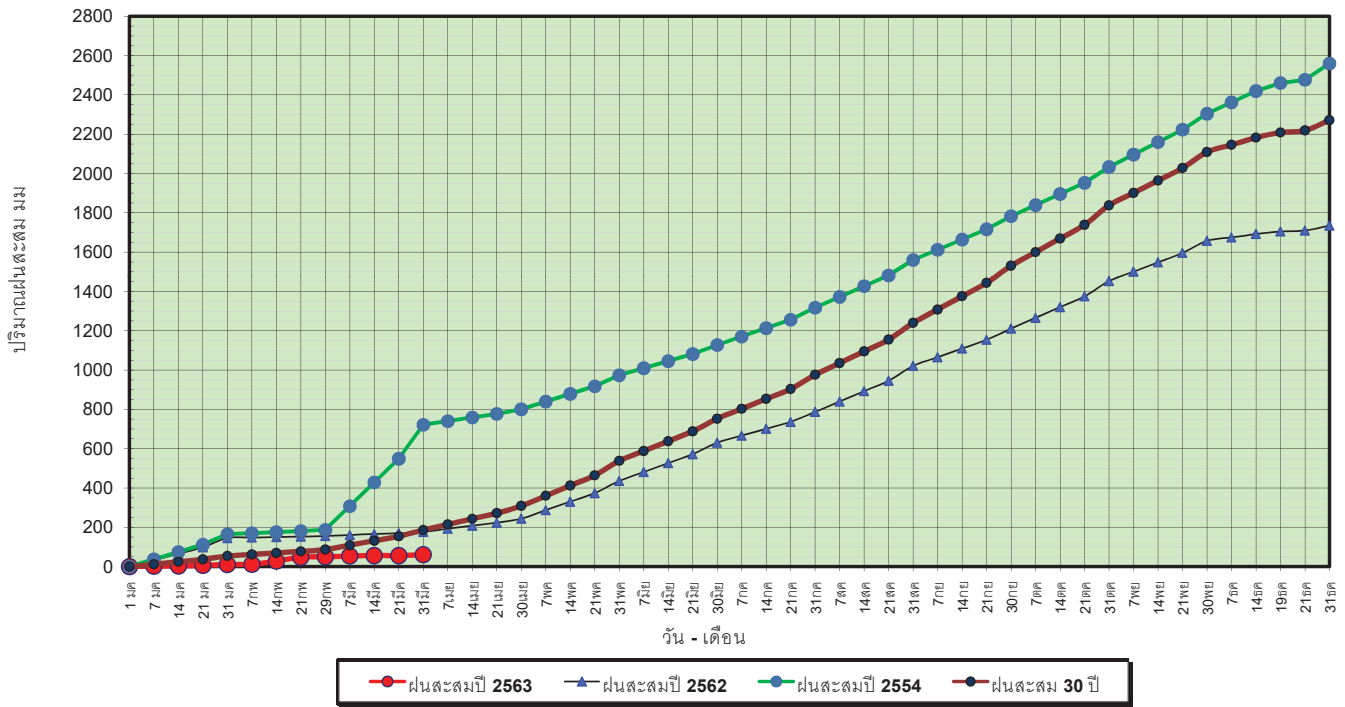
ข้อมูลจากกรมอุตุนิยมวิทยาจำนวน 5
 สถานีข้อมูลปริมาณฝนสะสมถึง วันที่
 31 มีนาคม 2563



ศูนย์เมฆขลา ศูนย์ป้องกันวิกฤติน้ำ กรมทรัพยากรน้ำ

วันที่ 31 มีนาคม 2563
 ฝน30ปี = 186.40 มม. (สะสมทั้งปี = 2,271.55 มม.)
 ปี62 = 176.69 มม. (สะสมทั้งปี = 1,733.06 มม.)
 ปี63 = 60.43 มม.
 เปรียบเทียบกับ ปี 62 **มีค่าน้อยกว่า** -116.26 มม.
 เปรียบเทียบกับฝนเฉลี่ย 30 ปี **มีค่าน้อยกว่า** -125.97 มม.

ปริมาณฝนสะสมภาคใต้

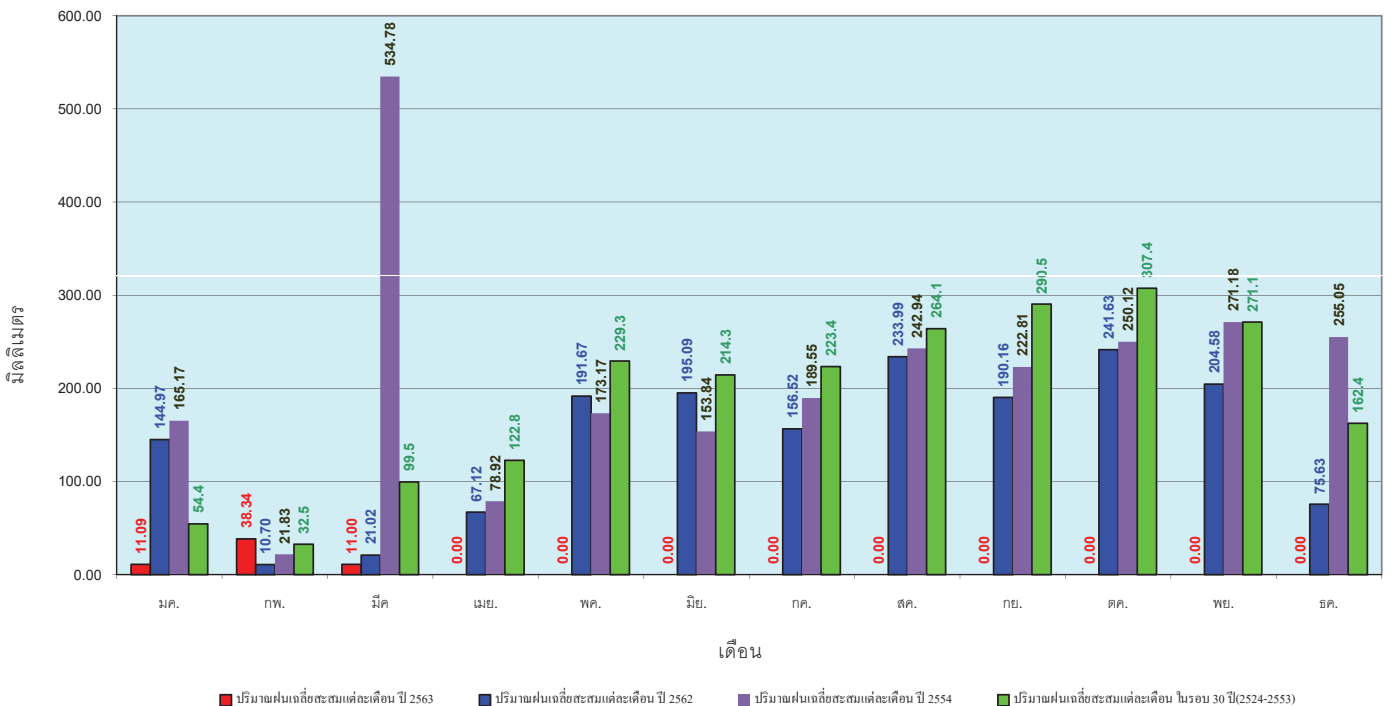


ข้อมูลจากกรมอุตุนิยมวิทยาจำนวน 29
 สถานีข้อมูลปริมาณฝนสะสมถึง วันที่
 31 มีนาคม 2563



วันที่ 31 มีนาคม 2563
 ฝน30ปี = 186.40 มม. (สะสมทั้งปี = 2,271.55 มม.)
 ปี62 = 176.69 มม. (สะสมทั้งปี = 1,733.06 มม.)
 ปี63 = 60.43 มม.
 เปรียบเทียบกับ ปี 62 **มีค่าน้อยกว่า** -116.26 มม.
 เปรียบเทียบกับฝนเฉลี่ย 30 ปี **มีค่าน้อยกว่า** -125.97 มม.

ปริมาณฝนเฉลี่ยสะสมรายเดือน ภาคใต้



ข้อมูลจากกรมอุตุนิยมวิทยาจำนวน 29
 สถานีข้อมูลปริมาณฝนสะสมถึง วันที่
 31 มีนาคม 2563



สถานการณ์น้ำในอ่างเก็บน้ำ
ขนาดใหญ่ และขนาดกลาง



รายงานสถานการณ์น้ำ
รายลุ่มน้ำ



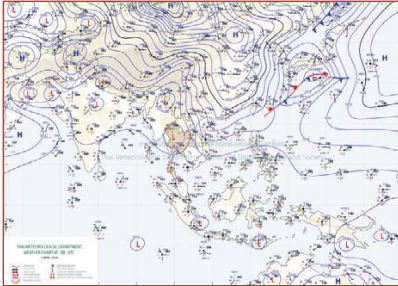
รายงานสถานการณ์น้ำลุ่มน้ำยมและน่าน วันที่ 1 เมษายน 2563

1) สภาพภูมิอากาศ

ลักษณะอากาศทั่วไป (ที่มา: กรมอุตุนิยมวิทยา)

พยากรณ์อากาศ 24 ชั่วโมงข้างหน้า ประเทศไทยตอนบนจะมีพายุฤดูร้อนเกิดขึ้น โดยมีลักษณะของพายุฝนฟ้าคะนองและลมกระโชกแรง รวมถึงอาจมีฟ้าผ่าเกิดขึ้นได้ กับมีลูกเห็บตกบางพื้นที่ โดยจะเริ่มในภาคตะวันออกเฉียงเหนือก่อน ส่วนภาคอื่นๆ จะได้รับผลกระทบในระยะต่อไป ขอให้ประชาชนบริเวณประเทศไทยตอนบนระวังอันตรายจากฝนฟ้าคะนองและลมกระโชกแรงที่จะเกิดขึ้น โดยหลีกเลี่ยงการอยู่ในที่โล่งแจ้ง ใต้ต้นไม้ใหญ่ ใกล้สิ่งปลูกสร้างและป้ายโฆษณาที่ไม่แข็งแรง สำหรับเกษตรกรควรเตรียมการป้องกันและระวังความเสียหายที่จะเกิดต่อผลผลิตทางการเกษตรไว้ด้วย

อากาศร้อนถึงร้อนจัดหลายพื้นที่ กับมีฟ้าหลัวในตอนกลางวัน อุณหภูมิต่ำสุด 20-28 องศาเซลเซียส อุณหภูมิสูงสุด 39-42 องศาเซลเซียส **ผลคาดการณ์ปริมาณน้ำฝนล่วงหน้า 1-7 วัน** ในช่วงวันที่ 1-2 และ 6 - 7 เม.ย. 63 อากาศร้อนโดยทั่วไปและมีอากาศร้อนจัดหลายพื้นที่ กับมีฟ้าหลัวในตอนกลางวัน อุณหภูมิต่ำสุด 22-27 องศาเซลเซียส อุณหภูมิสูงสุด 37-42 องศาเซลเซียส ลมตะวันตก ความเร็ว 10-20 กม./ชม. ส่วนในช่วงวันที่ 3 - 5 เม.ย. 63 อากาศร้อนถึงร้อนจัด โดยมีพายุฝนฟ้าคะนองร้อยละ 10-20 ของพื้นที่ กับมีลมกระโชกแรงและมีลูกเห็บตกบางแห่ง ส่วนมากทางด้านตะวันออกและทางด้านตอนล่างของภาค อุณหภูมิต่ำสุด 23-26 องศาเซลเซียส อุณหภูมิสูงสุด 37-40 องศาเซลเซียส



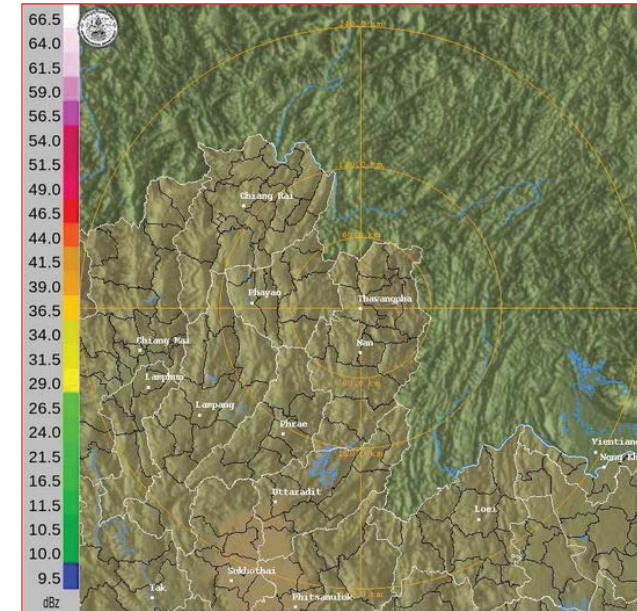
แผนที่อากาศ วันที่ 1 เม.ย. 2563 เวลา 07.00 น.



ภาพถ่ายจากดาวเทียม วันที่ 1 เม.ย. 2563

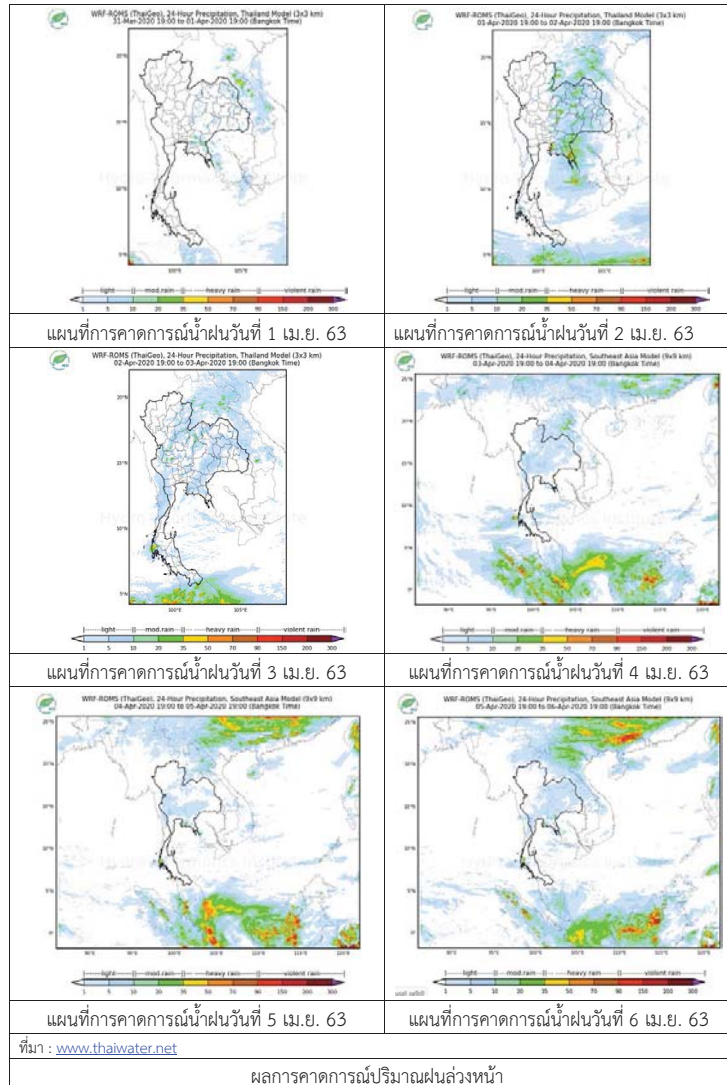
2) สถานการณ์ฝน

จากข้อมูลสถานการณ์ฝนในพื้นที่ลุ่มน้ำยมและน่านของวันที่ 1 เมษายน 2563 จากกรมทรัพยากรน้ำ กรมอุตุนิยมวิทยา กรมชลประทาน และสถาบันสารสนเทศทรัพยากรน้ำ (องค์การมหาชน) พบว่า ไม่มีปริมาณฝนตกในพื้นที่ลุ่มน้ำยมและน่าน



ภาพเรดาร์ตรวจอากาศ “พิชฌุโลก” ณ วันที่ 1 เมษายน 2563 (ที่มา : กรมอุตุนิยมวิทยา)

สถานการณ์น้ำฝน



3) ข้อมูลปริมาณน้ำในลำน้ำ

ปัจจุบันสถานการณ์น้ำในลุ่มน้ำยมอยู่ในภาวะเฝ้าระวังน้ำแล้ง ระดับน้ำในลำน้ำส่วนใหญ่มีแนวโน้มทรงตัว และสถานการณ์น้ำในลำน้ำน่านอยู่ในภาวะเฝ้าระวังน้ำแล้ง ระดับน้ำในลำน้ำส่วนใหญ่มีแนวโน้มทรงตัว สถานการณ์น้ำท่า (28 มี.ค. – 1 เม.ย. 2563 ที่มา: กรมชลประทาน)

สถานี	แม่น้ำ	อำเภอ	จังหวัด	ระดับตลิ่ง	เสาร์	อาทิตย์	จันทร์	อังคาร	พุธ
				ปริมาณน้ำ (ลบ.ม./วิ.)	28 มี.ค.	29 มี.ค.	30 มี.ค.	31 มี.ค.	1 เม.ย.
Y.14	ยม	ศรีสัชาลัย	สุโขทัย	12.00	0.67	0.66	0.65	0.64	0.63
				2,319	***	***	***	***	***
Y.3A	ยม	สวรรคโลก	สุโขทัย	7.00	-0.69	-0.69	-0.68	-0.68	-0.68
				207.0	***	***	***	***	***
Y.5	ยม	โพทะเล	พิจิตร	8.25	***	***	***	***	***
				652	***	***	***	***	***
N.60	น่าน	ตรอน	อุตรดิตถ์	9.70	0.70	0.61	0.72	0.69	0.70
				2,055	96.36	83.87	99.38	94.89	96.36
N.27A	น่าน	พรหมพิราม	พิษณุโลก	9.17	0.87	0.87	0.86	0.85	0.86
				476	86.86	86.86	86.03	85.20	86.03
N.7A	น่าน	บางมูลนาก	พิจิตร	10.78	1.22	1.15	1.20	1.21	1.13
				1,152	94.35	90.98	93.38	93.86	90.04

*** ยังไม่ได้รับรายงาน



สถานีสะพานมหาโพธิ์ อ.เมือง จ.แพร่ (ลุ่มน้ำยม)



สถานีสะพานเฉลิมพระเกียรติ อ.บางมูลนาก จ.พิจิตร (ลุ่มน้ำน่าน)

ปริมาณน้ำในลำน้ำในพื้นที่ลุ่มน้ำยมและน่าน

4) สรุป

- สถานการณ์น้ำในลุ่มน้ำยมอยู่ในภาวะเฝ้าระวังน้ำแล้ง ระดับน้ำในลำน้ำส่วนใหญ่มีแนวโน้มทรงตัว
- สถานการณ์น้ำในลุ่มน้ำน่านอยู่ในภาวะเฝ้าระวังน้ำแล้ง ระดับน้ำในลำน้ำส่วนใหญ่มีแนวโน้มทรงตัว

รายงานสถานการณ์น้ำลุ่มน้ำเจ้าพระยา

วันที่ 1 เมษายน 2563

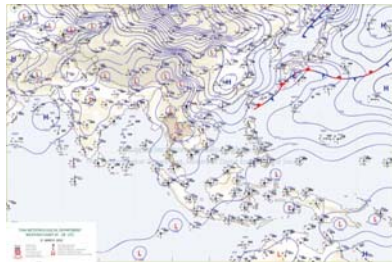
1) สภาพภูมิอากาศ

ลักษณะอากาศทั่วไป (ที่มา: กรมอุตุนิยมวิทยา)

พยากรณ์อากาศ 24 ชั่วโมงข้างหน้า ประเทศไทยตอนบนจะมีพายุฤดูร้อนเกิดขึ้น โดยมีลักษณะของพายุฝนฟ้าคะนองและลมกระโชกแรงรวมถึงอาจมีฟ้าผ่าเกิดขึ้นได้กับมีลูกเห็บตกบางพื้นที่ โดยจะเริ่มในภาคตะวันออกเฉียงเหนือก่อน ส่วนภาคอื่นๆ จะได้รับผลกระทบในระยะต่อไป ขอให้ประชาชนบริเวณประเทศไทยตอนบนระวังอันตรายจากฝนฟ้าคะนองและลมกระโชกแรงที่จะเกิดขึ้น โดยหลีกเลี่ยงการอยู่ในที่โล่งแจ้ง ใต้ต้นไม้ใหญ่ ใกล้สิ่งปลูกสร้างและป้ายโฆษณาที่ไม่แข็งแรง สำหรับเกษตรกรควรเตรียมการป้องกันและระวังความเสียหายที่จะเกิดต่อผลผลิตทางการเกษตรไว้ด้วย

เมื่อเวลา 04.00 น. ความกดอากาศสูงจากประเทศจีนได้แผ่ลงมาปกคลุมประเทศไทยตอนบนและลาวแล้ว คาดว่าจะเคลื่อนเข้าปกคลุมภาคตะวันออกเฉียงเหนือและภาคตะวันออกในวันนี้ (1 เมษายน) ในขณะที่หย่อมความกดอากาศต่ำเนื่องจากความร้อนปกคลุมประเทศไทยตอนบน ประกอบกับมีลมใต้และลมตะวันออกเฉียงใต้พัดปกคลุมภาคตะวันออกเฉียงเหนือ และภาคตะวันออก ลักษณะเช่นนี้ทำให้บริเวณประเทศไทยตอนบนมีพายุฤดูร้อนเกิดขึ้น

สภาพอากาศภาคกลาง อากาศร้อนถึงร้อนจัดหลายพื้นที่ กับมีฟ้าหลัวในตอนกลางวัน อุณหภูมิต่ำสุด 24-27 องศาเซลเซียส อุณหภูมิสูงสุด 38-41 องศาเซลเซียส ลมใต้ ความเร็ว 10-20 กม./ชม.



แผนที่อากาศ วันที่ 1 เม.ย. 2563 เวลา 01.00 น.

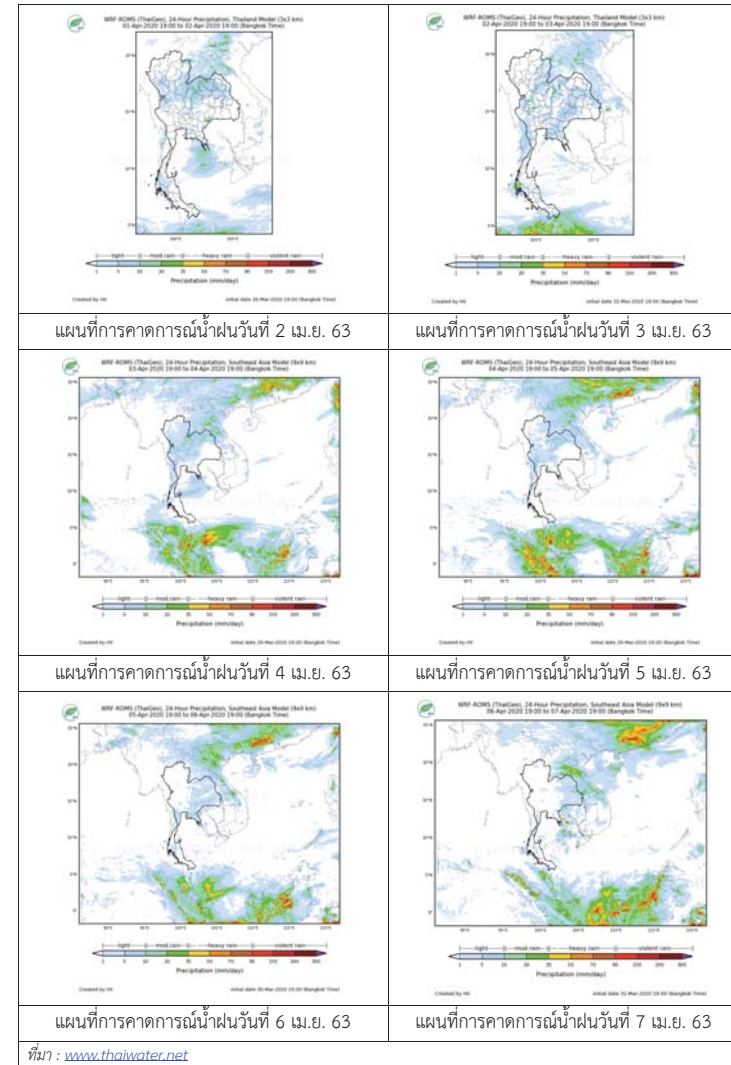


ภาพถ่ายจากดาวเทียม วันที่ 1 เม.ย. 2563

2) สถานการณ์ฝน

จากข้อมูลสถานการณ์น้ำฝนในพื้นที่ลุ่มน้ำเจ้าพระยาของวันที่ 1 เมษายน 2563 จากกรมทรัพยากรน้ำ กรมอุตุนิยมวิทยา กรมชลประทาน และสถาบันสารสนเทศทรัพยากรน้ำและการเกษตร (องค์การมหาชน) พบว่าไม่มีฝนตกในพื้นที่ลุ่มน้ำ

สถานการณ์น้ำฝน



3) ข้อมูลปริมาณน้ำในลำน้ำ

ลุ่มน้ำเจ้าพระยา ระดับน้ำอยู่ในเกณฑ์ปกติ โดยระดับน้ำลดลงในบางสถานี

สถานการณ์น้ำท่า (1 เม.ย. – 3 เม.ย. 2563 ที่มา: กรมชลประทาน)

สถานี	แม่น้ำ	อำเภอ	จังหวัด	ระดับตลิ่ง	พุทธ	พฤษ	ศุกร
				ปริมาณน้ำ (ลบ.ม./วิ.)	1 เม.ย.	2 เม.ย.	3 เม.ย.
C.2	เจ้าพระยา	เมือง	นครสวรรค์	26.20	16.91	16.91	16.93
				3,590	135	135	137
C.13	เขื่อน เจ้าพระยา	สรรพยา	ชัยนาท	16.34	13.37	13.38	13.39
				2,840	70	70	70
C.3	เจ้าพระยา	เมือง	สิงห์บุรี	13.40	1.81	1.81	1.82
				2,900	**	**	**
C.35	เจ้าพระยา	พระนครศรีอยุธยา	พระนครศรีอยุธยา	4.58	0.75	0.76	0.77
				1,179	**	**	**
C.36	คลองบาง หลวง	บางบาล	พระนครศรีอยุธยา	4.00	0.25	0.22	0.20
				420	**	**	**
C.37	คลอง บางบาน	บางบาล	พระนครศรีอยุธยา	3.80	0.30	0.31	0.33
				148	**	**	**

สถานีทับกฤช ต.ทับกฤชใต้ อ.ชุมแสง
จ.นครสวรรค์ (ลุ่มน้ำเจ้าพระยา)



สถานีเสนา ต.เสนา อ.เสนา
จ.พระนครศรีอยุธยา (ลุ่มน้ำเจ้าพระยา)



สถานีบ้านป้อม ต.บ้านป้อม
จ.พระนครศรีอยุธยา (ลุ่มน้ำเจ้าพระยา)



สถานีบ้านท้ายดง ต.บางกระบือ อ.สามโคก
จ.ปทุมธานี (ลุ่มน้ำเจ้าพระยา)



ปริมาณน้ำในลำน้ำต่างๆ ในพื้นที่ลุ่มน้ำเจ้าพระยา

4) สรุป

สถานการณ์ในลุ่มน้ำเจ้าพระยาอยู่ในเกณฑ์ปกติ โดยระดับน้ำเขื่อนเจ้าพระยามีปริมาณน้ำไหลผ่าน 70 ลบ.ม./วินาที ระดับน้ำเหนือเขื่อน + 13.37 ม.รทก. ระดับน้ำท้ายเขื่อน +5.51 ม.รทก.

รายงานสถานการณ์น้ำลุ่มน้ำบางปะกง-ปราจีนบุรี วันที่ 1 เมษายน 2563

1) สภาพภูมิอากาศ (ที่มา : กรมอุตุนิยมวิทยา)

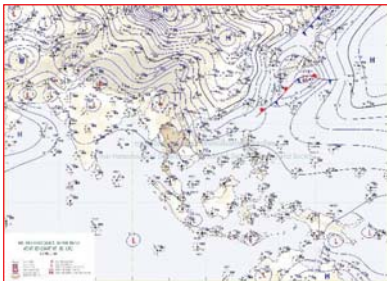
ลักษณะอากาศทั่วไป

พยากรณ์อากาศ 24 ชั่วโมงข้างหน้า ประเทศไทยตอนบนจะมีพายุฤดูร้อนเกิดขึ้น โดยมีลักษณะของพายุฝนฟ้าคะนองและลมกระโชกแรง รวมถึงอาจมีฟ้าผ่าเกิดขึ้นได้ กับมีลูกเห็บตกบางพื้นที่ โดยจะเริ่มในภาคตะวันออกเฉียงเหนือก่อน ส่วนภาคอื่นๆ จะได้รับผลกระทบในระยะต่อไป

ลักษณะสำคัญทางอุตุนิยมวิทยาเมื่อเวลา 04.00 น. ความกดอากาศสูงจากประเทศจีนได้แผ่ลงมาปกคลุมประเทศไทยตอนบนและลาวแล้ว คาดว่าจะเคลื่อนเข้าปกคลุมภาคตะวันออกเฉียงเหนือและภาคตะวันออกในวันนี้ (1 เมษายน) ในขณะที่หย่อมความกดอากาศต่ำเนื่องจากความร้อนปกคลุมประเทศไทยตอนบนประกอบกับมีลมใต้และลมตะวันออกเฉียงใต้พัดปกคลุมภาคตะวันออกเฉียงเหนือ และภาคตะวันออก ลักษณะเช่นนี้ทำให้บริเวณประเทศไทยตอนบนมีพายุฤดูร้อนเกิดขึ้น

สภาพอากาศภาคตะวันออกเฉียง

อากาศร้อนโดยทั่วไป โดยมีพายุฝนฟ้าคะนอง ร้อยละ 10 ของพื้นที่ กับมีลมกระโชกแรงบางแห่ง ส่วนมากบริเวณจังหวัดปราจีนบุรี สระแก้ว จันทบุรี และตราด อุณหภูมิต่ำสุด 25-28 องศาเซลเซียส อุณหภูมิสูงสุด 34-38 องศาเซลเซียส ลมตะวันออกเฉียงใต้ ความเร็ว 10-30 กม./ชม. ทะเลมีคลื่นต่ำกว่า 1 เมตร



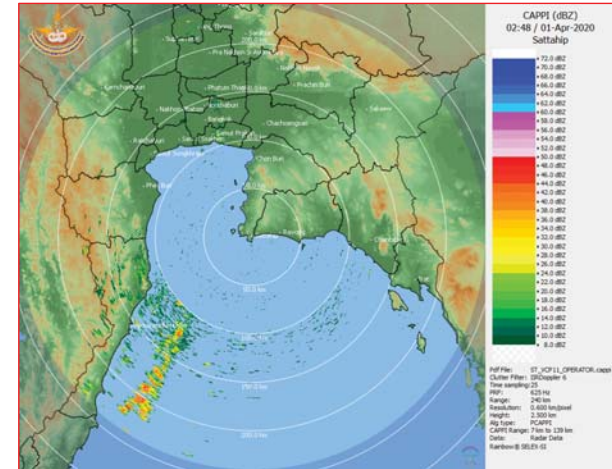
แผนที่อากาศวันที่ 1 เม.ย. 2563 เวลา 07.00 น.



ภาพถ่ายจากดาวเทียมวันที่ 1 เม.ย. 2563 เวลา 07.00 น.

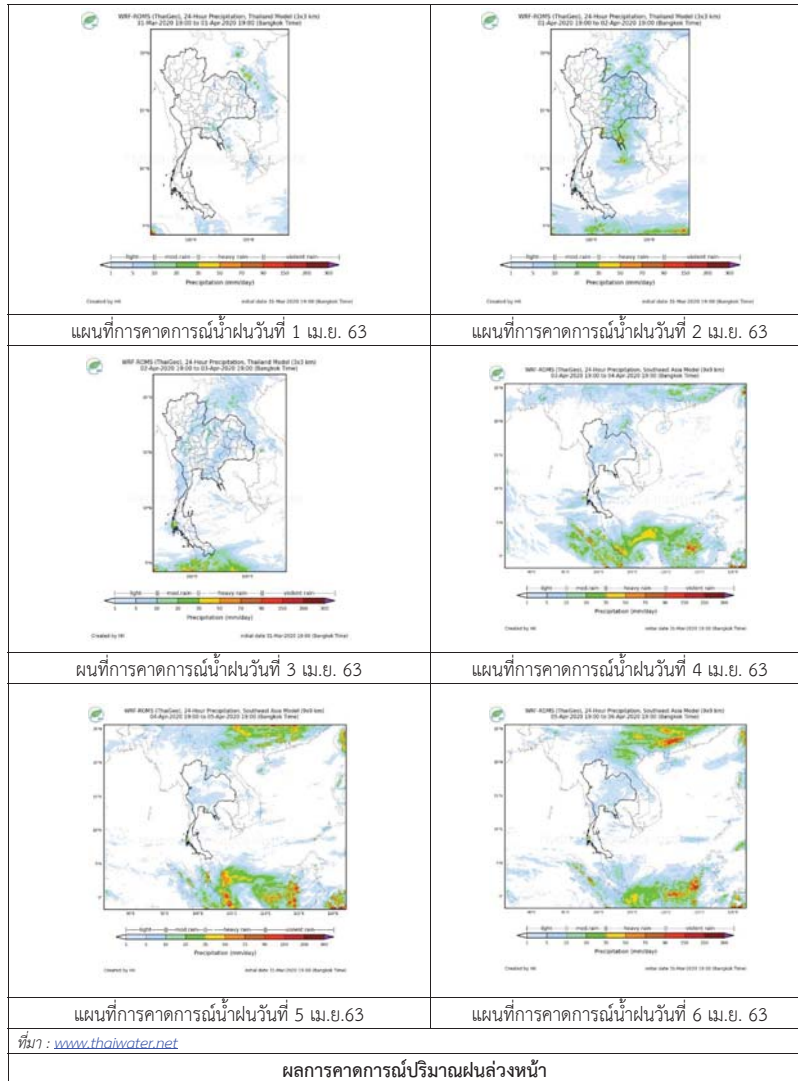
2) สถานการณ์ฝน

จากข้อมูลสถานการณ์ฝนในพื้นที่ลุ่มน้ำบางปะกง-ปราจีนบุรี ของวันที่ 1 เมษายน 2563 จากกรมอุตุนิยมวิทยา สถาบันสารสนเทศทรัพยากรน้ำ (องค์การมหาชน) กรมชลประทาน และกรมทรัพยากรน้ำพบว่า ไม่มีฝนตกในพื้นที่



ภาพเรดาร์ตรวจอากาศ “สถานีสัตหีบ”
ณ วันที่ 1 เมษายน 2563 เวลา 09.48 น.
(ที่มา : กรมอุตุนิยมวิทยา)

สถานการณ์น้ำฝน



3) ข้อมูลปริมาณน้ำในลำน้ำ

สถานการณ์น้ำท่า (28 มี.ค. - 1 เม.ย. 63 ที่มา : กรมชลประทาน เวลา 06.00 น.)

สถานี	อำเภอ	จังหวัด	ลุ่มน้ำ	ระดับ	เสาร์	อาทิตย์	จันทร์	อังคาร	พุธ	แนวโน้ม (เพิ่ม/ลด)
				ความจุ ลำน้ำ (ลบ.ม./ วิ.)						
Kgt.19A	เกาะจันทร์	ชลบุรี	บางปะกง	4.8	1.88	1.88	1.88	1.88	1.74	ลดลง
				*	4.75	4.75	4.75	4.75	2.65	
Kgt.30	เทศบาลเมือง	ฉะเชิงเทรา	บางปะกง	1.70	*	*	*	*	*	*
				น้ำหนุน	*	*	*	*	*	
Ny.1B	เมือง	นครนายก	บางปะกง	8.81	4.32	4.43	4.44	4.44	4.08	ลดลง
				206	10.40	12.60	12.80	12.80	5.60	
Ny.3	บ้านนา	นครนายก	บางปะกง	6.26	3.01	3.00	2.99	2.97	2.96	ลดลง
				67.20	*	*	*	*	*	
Ny.4	เมือง	ปราจีนบุรี	บางปะกง	3.34	0.17	0.17	0.17	0.17	0.16	ลดลง
				185	*	*	*	*	*	
Ny.7	เมือง	นครนายก	บางปะกง	6.56	3.88	4.29	4.30	4.28	4.31	เพิ่มขึ้น
				*	*	*	*	*	*	
Kgt.1	เมือง	ปราจีนบุรี	ปราจีนบุรี	4.13	0.04	0.10	0.15	0.31	0.23	ลดลง
				774.00	*	*	*	*	*	
Kgt.3	กบินทร์บุรี	ปราจีนบุรี	ปราจีนบุรี	10.20	0.26	0.23	0.15	0.11	0.13	เพิ่มขึ้น
				648.00	5.20	4.60	3.00	2.20	2.60	
Kgt.6	ศรีมหาโพธิ์	ปราจีนบุรี	ปราจีนบุรี	7.10	0.57	0.62	0.65	0.65	0.47	ลดลง
				-	*	*	*	*	*	
Kgt.9	เขาลกรรจ์	สระแก้ว	ปราจีนบุรี	10.00	3.72	3.72	3.71	3.71	3.71	ทรงตัว
				444.00	*	*	*	*	*	
Kgt.10	เมือง	สระแก้ว	ปราจีนบุรี	11.00	5.64	5.63	5.61	5.65	5.65	ทรงตัว
				300.00	*	*	*	*	*	
Kgt.13A	กบินทร์บุรี	ปราจีนบุรี	ปราจีนบุรี	16.17	6.40	6.36	6.34	6.31	6.28	ลดลง
				417.20	*	*	*	*	*	
Kgt.14	นาดี	ปราจีนบุรี	ปราจีนบุรี	7.06	0.62	0.62	0.62	0.62	0.62	ทรงตัว
				313.00	*	*	*	*	*	

หมายเหตุ* ไม่ได้รับข้อมูล

ข้อมูลระดับน้ำจากระบบตรวจวัดสภาพทางไกลอัตโนมัติลุ่มน้ำบางปะกง-ปราจีนบุรี กรมทรัพยากรน้ำ

ข้อมูลระดับน้ำ (30 มี.ค. – 1 เม.ย. 63 ที่มา : กรมทรัพยากรน้ำ เวลา 07.00 น.)

สถานี	ตำบล	อำเภอ	จังหวัด	ลุ่มน้ำ	ระดับ ตลิ่ง (ต่ำสุด)	จันทร์	อังคาร	พุธ	แนวโน้ม (เพิ่ม/ ลด)
						30 มี.ค.	31 มี.ค.	1 เม.ย.	
บ้านทุ่งยายชี	ท่าตะเียบ	ท่า ตะเียบ	ฉะเชิงเทรา	บางปะกง	5.80	0.94	0.94	0.84	ลดลง
บ้านใหม่	ศรีนาวา	เมือง	นครนายก	บางปะกง	7.50	3.98	3.98	3.61	ลดลง
บ้านกุดบอน	วังตะเคียน	กบินทร์บุรี	ปราจีนบุรี	ปราจีนบุรี	12.10	1.00	0.97	0.94	ลดลง
บ้านแก่งไทร	หนองบอน	เมือง สระแก้ว	สระแก้ว	ปราจีนบุรี	7.00	0.79	0.79	0.80	เพิ่มขึ้น

ปริมาณน้ำในลำน้ำในพื้นที่ลุ่มน้ำบางปะกง-ปราจีนบุรี วันที่ 1 เมษายน 2563



สถานีเชิงสะพานฉะเชิงเทรา ต.หน้าเมือง อ.เมือง จ.ฉะเชิงเทรา
(ลุ่มน้ำบางปะกง – แม่น้ำบางปะกง)

4) สรุป

- สถานการณ์น้ำในลุ่มน้ำบางปะกง อยู่ในภาวะน้ำน้อย และระดับน้ำในลำน้ำส่วนใหญ่มีแนวโน้มลดลง
- สถานการณ์น้ำในลุ่มน้ำปราจีนบุรี อยู่ในภาวะน้ำน้อย และระดับน้ำในลำน้ำส่วนใหญ่มีแนวโน้มลดลง

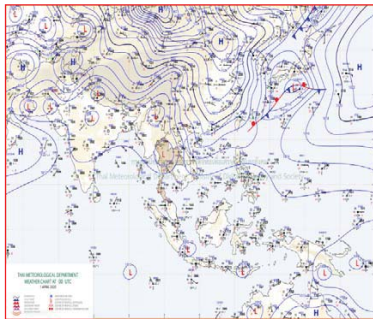
รายงานสถานการณ์น้ำลุ่มน้ำทะเลสาบสงขลา วันที่ 1 เมษายน 2563

1) สภาพภูมิอากาศ

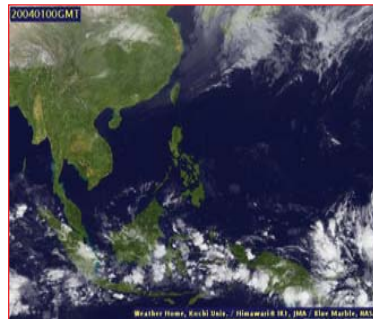
ลักษณะอากาศทั่วไป (ที่มา: กรมอุตุนิยมวิทยา)

พยากรณ์อากาศ 24 ชั่วโมงข้างหน้า ประเทศไทยตอนบนจะมีพายุฤดูร้อนเกิดขึ้น โดยมีลักษณะของพายุฝนฟ้าคะนองและลมกระโชกแรง รวมถึงอาจมีฟ้าผ่าเกิดขึ้นได้ กับมีลูกเห็บตกบางพื้นที่ โดยจะเริ่มในภาคตะวันออกเฉียงเหนือก่อน ส่วนภาคอื่นๆ จะได้รับผลกระทบในระยะต่อไป ขอให้ประชาชนบริเวณประเทศไทยตอนบนระวังอันตรายจากฝนฟ้าคะนองและลมกระโชกแรงที่จะเกิดขึ้น โดยหลีกเลี่ยงการอยู่ในที่โล่งแจ้ง ใต้ต้นไม้ใหญ่ ใกล้สิ่งปลูกสร้างและป้ายโฆษณาที่ไม่แข็งแรง สำหรับเกษตรกรควรเตรียมการป้องกันและระวังความเสียหายที่จะเกิดต่อผลผลิตทางการเกษตรไว้ด้วย

สภาพอากาศภาคใต้ฝั่งตะวันออก อากาศร้อน โดยมีฝนฟ้าคะนอง ร้อยละ 10 ของพื้นที่ ส่วนมากบริเวณจังหวัดชุมพร สุราษฎร์ธานี และนครศรีธรรมราช อุณหภูมิต่ำสุด 22-27 องศาเซลเซียส อุณหภูมิสูงสุด 33-36 องศาเซลเซียส ผลคาดการณ์ปริมาณน้ำฝนล่วงหน้า 1-7 วัน ในช่วงวันที่ 31 มี.ค. - 1 เม.ย 63 อากาศร้อน โดยมีฝนฟ้าคะนองร้อยละ 10 ของพื้นที่ ส่วนในวันที่ 2 - 6 เม.ย. 63 มีฝนฟ้าคะนองร้อยละ 20-30 ของพื้นที่ อุณหภูมิต่ำสุด 21-26 องศาเซลเซียส อุณหภูมิสูงสุด 35-38 องศาเซลเซียส



แผนที่อากาศ วันที่ 1 เม.ย. 2563 เวลา 07.00 น.

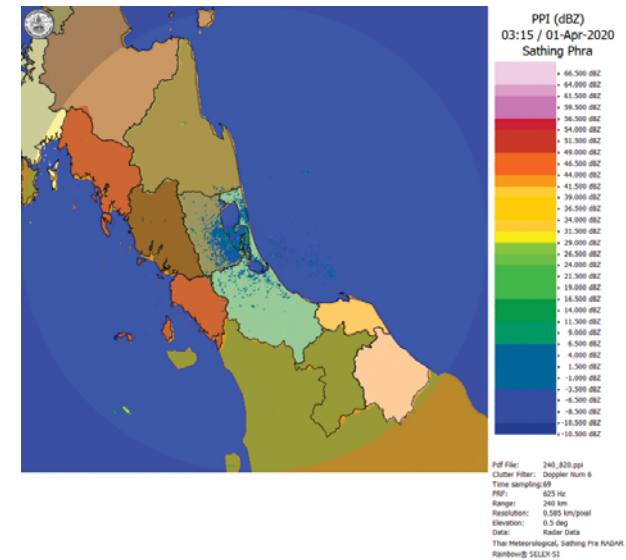


ภาพถ่ายจากดาวเทียม วันที่ 1 เม.ย. 2563

2) สถานการณ์ฝน

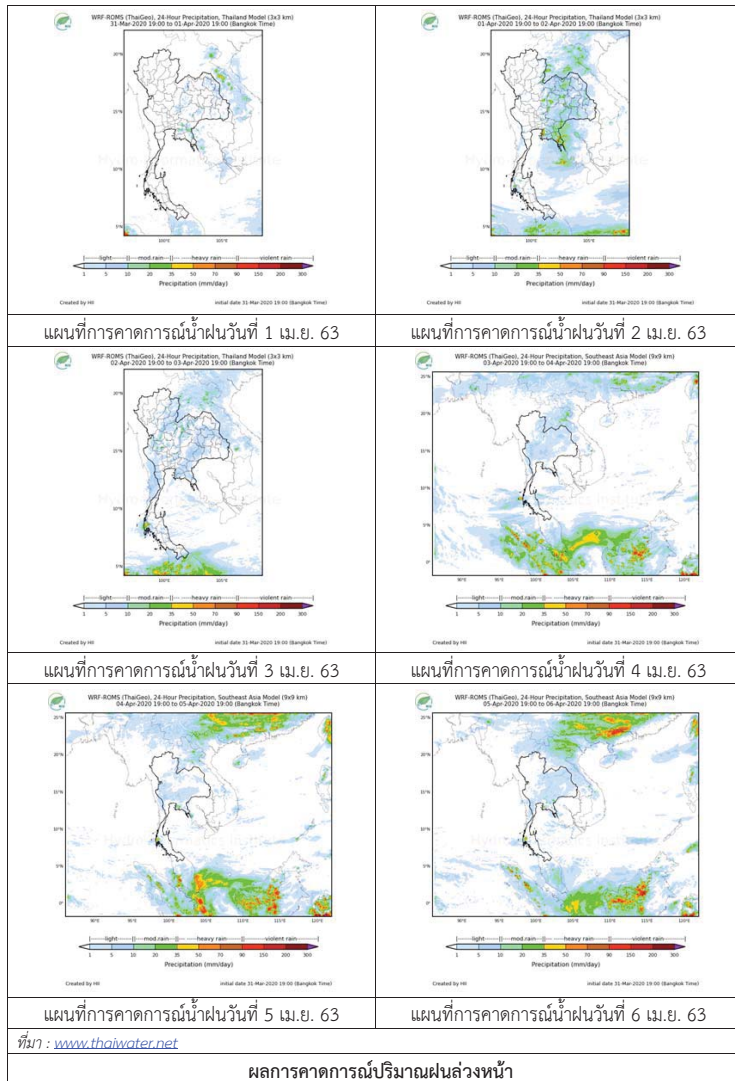
จากข้อมูลสถานการณ์ฝนในพื้นที่ลุ่มน้ำทะเลสาบสงขลาของวันที่ 1 เมษายน 2563 จากกรมทรัพยากรน้ำ กรมอุตุนิยมวิทยา กรมชลประทาน และสถาบันสารสนเทศทรัพยากรน้ำ (องค์การมหาชน) พบว่า ไม่มีฝนตกในพื้นที่

หมายเหตุ “ฝ” คือ ฝนวัดปริมาณไม่ได้ (ต่ำกว่า 0.1 มิลลิเมตร)



ภาพเรดาร์ตรวจอากาศ “สathing Phra” ณ วันที่ 1 เมษายน 2563 (ที่มา : กรมอุตุนิยมวิทยา)

สถานการณ์น้ำฝน



3) ข้อมูลปริมาณน้ำในลำน้ำ

ลุ่มน้ำทะเลสาบสงขลา ปัจจุบันสถานการณ์น้ำในลำน้ำโดยทั่วไปอยู่ในภาวะปกติ (ระดับน้ำต่ำกว่าระดับตลิ่งต่ำสุด) ระดับน้ำในลำน้ำส่วนใหญ่มีแนวโน้มลดลง/ทรงตัว

สถานการณ์น้ำท่า (28 มี.ค. - 1 เม.ย. 2563 ที่มา : กรมชลประทาน)

สถานี	แม่น้ำ	อำเภอ	จังหวัด	ระดับน้ำ- ม.	เสาร์	อาทิตย์	จันทร์	อังคาร	พุธ
				ปริมาณน้ำ- ลบ.ม./ว. (ระดับเดือนก้อย)	28 มี.ค.	29 มี.ค.	30 มี.ค.	31 มี.ค.	1 เม.ย.
X.170	คลองลำ	ศรีนครินทร์	พัทลุง	25.20	20.69	20.68	20.68	20.68	20.67
				580.00	11.70	11.40	11.40	11.40	11.10
X.265	คลองน่วย	เมือง	พัทลุง	8.00	6.50	7.05	7.22	7.05	6.97
				7.00	-	-	-	-	-
.1X.174	คลองหะ	หาดใหญ่	สงขลา	8.88	4.06	4.05	4.04	4.05	4.05
				388.00	0.10	0.00	0.00	0.00	0.00
X.173A	คลองอู่ ตะเภา	สะเดา	สงขลา	15.90	9.63	9.62	9.61	9.60	9.60
				258.00	4.10	4.00	3.90	3.80	3.80
X.90	คลองอู่ ตะเภา	คลองหอย	สงขลา	8.00	2.51	2.51	2.52	2.53	2.53
				580.00	11.60	11.60	12.20	12.80	12.80
X.44	คลองอู่ ตะเภา	หาดใหญ่	สงขลา	7.40	0.14	0.17	0.19	0.17	0.08
				582.00	10.40	11.45	12.15	11.45	8.40

ข้อมูลระดับน้ำจากระบบตรวจวัดสภาพทางไกลอัตโนมัติลุ่มน้ำทะเลสาบสงขลา กรมทรัพยากรน้ำ
ประจำวันที่ 1 เมษายน 2563

ข้อมูลระดับน้ำ (30 มี.ค. - 1 เม.ย. 2563 ที่มา : กรมทรัพยากรน้ำ)

สถานี	ตำบล	อำเภอ	จังหวัด	ระดับ ตลิ่ง (ต่ำสุด)	จันทร์	อังคาร	พุธ
					30 มี.ค.	31 มี.ค.	1 เม.ย.
คลองอู่ตะเภาตอนบน	พังงา	สะเดา	สงขลา	19.87	11.53	11.54	11.53
คลองอู่ตะเภาตอนล่าง	หาดใหญ่	หาดใหญ่	สงขลา	8.93	0.03	0.05	0.02
คลองรัตภูมิ	กำแพงเพชร	รัตภูมิ	สงขลา	22.62	12.92	12.94	12.91
คลองตะโหมด(ท่าเขียด)	แม่ขริ	ตะโหมด	พัทลุง	27.94	21.64	21.65	21.63
ลำปำ	ลำปำ	เมือง	พัทลุง	1.15	-0.68	-0.70	-0.71

ปริมาณน้ำในลำน้ำของคลองต่างๆ ในพื้นที่ลุ่มน้ำทะเลสาบสงขลา วันที่ 1 เมษายน 2563

สถานีคลองอู่ตะเภาตอนล่าง - ต.หาดใหญ่ อ.หาดใหญ่ จ.สงขลา
(ลุ่มน้ำทะเลสาบสงขลา)



สถานีคลองตะโหมด(ท่าเขียด) - ต.แม่ขรี อ.ตะโหมด จ.พัทลุง
(ลุ่มน้ำทะเลสาบสงขลา)



4) สรุป

สถานการณ์น้ำในลุ่มน้ำทะเลสาบสงขลาประจำวันที่ 1 เมษายน 2563 ปัจจุบันสถานการณ์น้ำในลำน้ำ โดยทั่วไปอยู่ในภาวะปกติ (ระดับน้ำต่ำกว่าระดับตลิ่งต่ำสุด) ระดับน้ำในลำน้ำส่วนใหญ่มีแนวโน้มลดลง/ทรงตัว

รายงานระดับน้ำจากกล้อง
CCTV



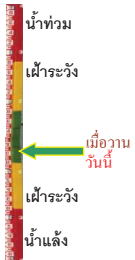
รายงานระดับน้ำจากกล้อง CCTV
ณ. วันที่ ๑ เมษายน พ.ศ. ๒๕๖๓



สรุปสถานการณ์น้ำในลำน้ำสายหลัก

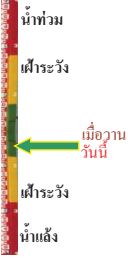
สะพานพระแม่ย่า - อ.เมือง จ.สุโขทัย (ลุ่มน้ำยม) สถานการณ์น้ำปกติ
 สะพานสุพรรณกัลยา อ.เมือง จ.พิษณุโลก (ลุ่มน้ำน่าน) สถานการณ์น้ำปกติ
 แม่น้ำเลย อ.เมือง จ.เลย (ลุ่มน้ำโขง) สถานการณ์น้ำปกติ
 เสนา อ.เสนา จ.พระนครศรีอยุธยา (ลุ่มน้ำเจ้าพระยา) สถานการณ์น้ำปกติ
 สะพานหลวงพ่อบึง - อ.นครไชยศรี จ.นครปฐม (ลุ่มน้ำท่าจีน) สถานการณ์น้ำปกติ
 สถานีอุตะเขื่อนล่าง - อ.หาดใหญ่ จ.สงขลา (ลุ่มน้ำทะเลสาบสงขลา) สถานการณ์น้ำปกติ
 บ้านบางแก้ว - อ.บรรพตพิสัย จ.นครสวรรค์ (ลุ่มน้ำปิง-วัง-สะแกกรัง-ป่าสัก) สถานการณ์น้ำปกติ

สะพานมหาโพธิ์ - อ.เมือง จ.แพร่ (ลุ่มน้ำยม)



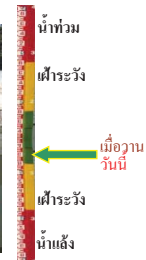
ระดับน้ำปัจจุบันไม่บังสภาพ
 ระดับตลิ่งต่ำสุด ๑๕๒.๓๓ ม.รทก.
 ระดับท้องน้ำ ๑๔๑.๑๘ ม.รทก.

สะพานศรีสังขาลย์ - อ.ศรีสังขาลย์ จ.สุโขทัย (ลุ่มน้ำยม)



ระดับน้ำปัจจุบันต่ำกว่าสภาพ
 ระดับตลิ่งต่ำสุด ๗๑.๗๘ ม.รทก.
 ระดับท้องน้ำ ๕๘.๔๘ ม.รทก.

สะพานพระแม่ย่า - อ.เมือง จ.สุโขทัย (ลุ่มน้ำยม)



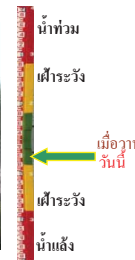
ระดับน้ำปัจจุบัน -
 ระดับตลิ่งต่ำสุด ๔๘.๕๙ ม.รทก.
 ระดับท้องน้ำ ๔๑.๑๓ ม.รทก.

สะพานบ้านโพทะเล - อ.โพทะเล จ.พิจิตร (ลุ่มน้ำยม)



ระดับน้ำปัจจุบัน -
 ระดับตลิ่งต่ำสุด ๓๑.๖๓ ม.รทก.
 ระดับท้องน้ำ ๒๐.๕๙ ม.รทก.

วัดเกยไชยเหนือ - อ.ชุมแสง จ.นครสวรรค์ (ลุ่มน้ำน่าน)



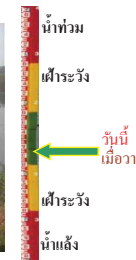
ระดับน้ำปัจจุบันไม่บังสภาพ
 ระดับตลิ่งต่ำสุด - ม.รทก.
 ระดับท้องน้ำ - ม.รทก.

บ้านทับกฤช - อ.ชุมแสง จ.นครสวรรค์ (ทับกฤชใต้) (ลุ่มน้ำน่าน)



ระดับน้ำปัจจุบันต่ำกว่าสภาพ
 ระดับตลิ่งต่ำสุด ๒๖.๑๖ ม.รทก.
 ระดับท้องน้ำ ๑๓.๒๘ ม.รทก.

สะพานท่าเสา - อ.เมือง จ.อุตรดิตถ์ (ลุ่มน้ำน่าน)



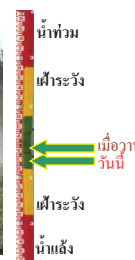
ระดับน้ำปัจจุบัน ๕๔.๒๕ ม.รทก.
 ระดับตลิ่งต่ำสุด ๕๖.๙๑ ม.รทก.
 ระดับท้องน้ำ ๔๗.๘๐ ม.รทก.

สะพานครน่านพัฒนา อ.เมือง จ.น่าน (ลุ่มน้ำน่าน)



ระดับน้ำปัจจุบันไม่บังสภาพ
 ระดับตลิ่งต่ำสุด ๑๓๗.๗๓ ม.รทก.
 ระดับท้องน้ำ ๑๙๐.๙๔ ม.รทก.

สะพานเฉลิมพระเกียรติ ร.๙ ๗๒ พรรษา อ.บางมูลนาก จ.พิจิตร (ลุ่มน้ำน่าน)



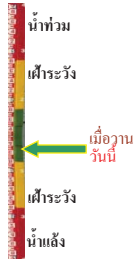
ระดับน้ำปัจจุบัน ๒๐.๔๕ ม.รทก.
 ระดับตลิ่งต่ำสุด ๒๗.๒๓ ม.รทก.
 ระดับท้องน้ำ ๑๖.๕๖ ม.รทก.

สะพานสุพรรณกัลยา - อ.เมือง จ.พิษณุโลก (ลุ่มน้ำน่าน)



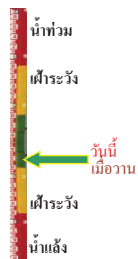
ระดับน้ำปัจจุบันต่ำกว่าสภาพ
 ระดับตลิ่งต่ำสุด ๔๔.๕๒ ม.รทก.
 ระดับท้องน้ำ ๓๒.๕๑ ม.รทก.

สถานีแม่น้ำเลย - อ.เมือง จ.เลย
(ลุ่มน้ำโขง)



ระดับน้ำปัจจุบันต่ำกว่าสภาพ
ระดับตลิ่งต่ำสุด - ม.รทก.
ระดับท้องน้ำ - ม.รทก.

สถานีหัวฝาย - อ.แม่สาย จ.เชียงราย
(แม่สาย/โขง)



ระดับน้ำปัจจุบันต่ำกว่าสภาพ
ระดับตลิ่งต่ำสุด - ม.รทก.
ระดับท้องน้ำ ๓๙๔.๘๗ ม.

สนง.ส่วนอุทกหนองคาย - อ.เมือง จ.หนองคาย
(ลุ่มน้ำโขง)



ระดับน้ำปัจจุบันต่ำกว่าสภาพ
ระดับตลิ่งต่ำสุด ๑๖๖.๖๕ ม.รทก.
ระดับท้องน้ำ ๑๔๙.๒๐ ม.รทก.

บ้านท่าสะอาด - อ.เขภา จ.บึงกาฬ
(แม่น้ำสงคราม/ลุ่มน้ำโขง)



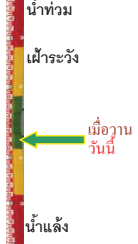
ระดับน้ำปัจจุบันสูงกว่าสภาพ
ระดับตลิ่งต่ำสุด ๑๔๔.๙๒ ม.รทก.
ระดับท้องน้ำ ๑๓๔.๑๘ ม.รทก.

บ้านเหล่ากุ่ม - อ.เมือง จ.ขอนแก่น
(ลุ่มน้ำชี)



ระดับน้ำปัจจุบัน ๑๔๕.๑๐ ม.รทก.
ระดับตลิ่งต่ำสุด ๑๔๙.๗๑ ม.รทก.
ระดับท้องน้ำ ๑๔๑.๐๐ ม.รทก.

ร.ร.เทศบาล ๔ - อ.เมือง จ.นครราชสีมา
(ลำตะคอง/มูล)



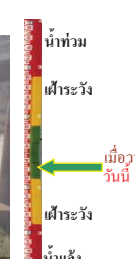
ระดับน้ำปัจจุบัน ๑๗๖.๕๕ ม.รทก.
ระดับตลิ่งต่ำสุด ๑๗๘.๐๐ ม.รทก.
ระดับท้องน้ำ - ม.รทก.

สตึก - อ.สตึก จ.บุรีรัมย์
(ลุ่มน้ำมูล)



ระดับน้ำปัจจุบัน ๑๒๓.๘๐ ม.รทก.
ระดับตลิ่งต่ำสุด ๑๒๘.๗๖ ม.รทก.
ระดับท้องน้ำ ๑๒๑.๕๐ ม.รทก.

เขิงสะพานสิงห์บุรี - อ.เมือง จ.สิงห์บุรี
(ลุ่มน้ำเจ้าพระยา)



ระดับน้ำปัจจุบันต้นไม่บังสภาพ
ระดับตลิ่งต่ำสุด ๑๑.๕๐ ม.รทก.
ระดับท้องน้ำ -๒.๑๔ ม.รทก.

บ้านยางมณี - อ.โพธิ์ทอง จ.อ่างทอง
(ลุ่มน้ำเจ้าพระยา)



ระดับน้ำปัจจุบันต่ำกว่าสภาพ
ระดับตลิ่งต่ำสุด - ม.รทก.
ระดับท้องน้ำ - ม.รทก.

บ้านป้อม - อ.พระนครศรีอยุธยา
จ.พระนครศรีอยุธยา (ลุ่มน้ำเจ้าพระยา)



ระดับน้ำปัจจุบัน ๗.๗๕ ม.รทก.
ระดับตลิ่งต่ำสุด - ม.รทก.
ระดับท้องน้ำ - ม.รทก.

เสนา - อ.เสนา จ.พระนครศรีอยุธยา
(ลุ่มน้ำเจ้าพระยา)



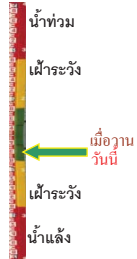
ระดับน้ำปัจจุบันต่ำกว่าสภาพ
ระดับตลิ่งต่ำสุด - ม.รทก.
ระดับท้องน้ำ - ม.รทก.

อุทัยใหม่ - อ.เมือง จ.อุทัยธานี
(ลุ่มน้ำสะแกกรัง)



ระดับน้ำปัจจุบันต้นไม่บังสภาพ
ระดับตลิ่งต่ำสุด ๑๙.๙๐ ม.รทก.
ระดับท้องน้ำ - ม.รทก.

สะพานปรีดี - อ.เมือง จ.พระนครศรีอยุธยา
(ลุ่มน้ำเจ้าพระยา)



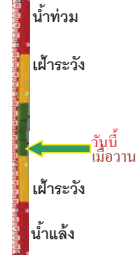
ระดับน้ำปัจจุบัน - ๐.๑๕ ม.รทก.
ระดับตลิ่งต่ำสุด - ม.รทก.
ระดับท้องน้ำ - ม.รทก.

สะพานข้ามแม่น้ำท่าจีน ๓ - อ.เมือง
จ.สมุทรสาคร (ลุ่มน้ำท่าจีน)



ระดับน้ำปัจจุบัน - ๐.๑๔ ม.รทก.
ระดับตลิ่งต่ำสุด ๑.๓๗ ม.รทก.
ระดับท้องน้ำ - ๖.๗๓ ม.รทก.

สะพานข้ามแม่น้ำท่าจีน ทางหลวง๓๒๖๔
อ.สามชุก จ.สุพรรณบุรี (ลุ่มน้ำท่าจีน)



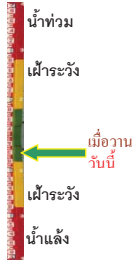
ระดับน้ำปัจจุบันต้นไม้บังสภาพ
ระดับตลิ่งต่ำสุด ๕.๗๐ ม.รทก.
ระดับท้องน้ำ ๐.๔๖ ม.รทก.

สะพานสามง่าม-ท่าโบสถ์ อ.หันคา
จ.ชัยนาท (ลุ่มน้ำท่าจีน)



ระดับน้ำปัจจุบัน -
ระดับตลิ่งต่ำสุด ๑๓.๑๔ ม.รทก.
ระดับท้องน้ำ ๑๐.๐๘ ม.รทก.

สะพานบุญรัตน์ประชานุวัฒน์ - อ.สามพราน
จ.นครปฐม (ลุ่มน้ำท่าจีน)



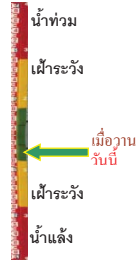
ระดับน้ำปัจจุบัน ๐.๕๘ ม.รทก.
ระดับตลิ่งต่ำสุด ๑.๔๖ ม.รทก.
ระดับท้องน้ำ - ๗.๒๒ ม.รทก.

สะพานหลวงพ่อบึง - อ.นครไชยศรี
จ.นครปฐม (ลุ่มน้ำท่าจีน)



ระดับน้ำปัจจุบัน ๐.๕๑ ม.รทก.
ระดับตลิ่งต่ำสุด ๒.๘๗ ม.รทก.
ระดับท้องน้ำ - ๔.๖๙ ม.รทก.

เชิงสะพานฉะเชิงเทรา - อ.เมือง จ.ฉะเชิงเทรา
(ลุ่มน้ำบางปะกง)



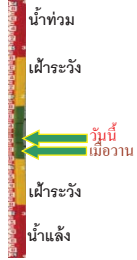
ระดับน้ำปัจจุบันระดับน้ำต่ำกว่าสภาพ
ระดับตลิ่งต่ำสุด ๑.๙๐ ม.รทก.
ระดับท้องน้ำ - ม.รทก.

ตรงข้ามวัดจันทาราม - อ.เมือง จ.จันทบุรี
(ลุ่มน้ำชายฝั่งตะวันออก)



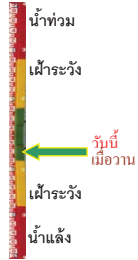
ระดับน้ำปัจจุบันต่ำกว่าสภาพ
ระดับตลิ่งต่ำสุด ๐.๒๐ ม.รทก.
ระดับท้องน้ำ - ม.รทก.

สะพานข้ามแม่น้ำท่าจีน ทางหลวง๓๔๖
อ.บางเลน จ.นครปฐม (ลุ่มน้ำท่าจีน)



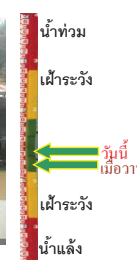
ระดับน้ำปัจจุบัน - ๐.๘๔ ม.รทก.
ระดับตลิ่งต่ำสุด ๐.๘๙ ม.รทก.
ระดับท้องน้ำ - ๕.๙๓ ม.รทก.

สะพานวัดพระรูป อ.เมือง จ.สุพรรณบุรี
(ลุ่มน้ำท่าจีน)



ระดับน้ำปัจจุบัน ๐.๓๐ ม.รทก.
ระดับตลิ่งต่ำสุด ๓.๓๒ ม.รทก.
ระดับท้องน้ำ - ๐.๕๖ ม.รทก.

ร.ร.อนุบาลบางสะพาน - อ.บางสะพาน จ.ประจวบคีรีขันธ์
(คลองบางสะพาน/ชายฝั่งทะเลตะวันตก)



ระดับน้ำปัจจุบัน ๐.๒๐ ม.รทก.
ระดับตลิ่งต่ำสุด ๔.๑๖ ม.รทก.
ระดับท้องน้ำ - ๐.๑๔ ม.รทก.

สถานีอุทกภาคกลาง - อ.หาดใหญ่ จ.สงขลา
(ลุ่มน้ำทะเลสาบสงขลา)



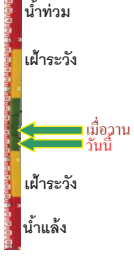
ระดับน้ำปัจจุบัน ๐.๑๕ ม.รทก.
ระดับตลิ่งต่ำสุด ๘.๙๓ ม.รทก.
ระดับท้องน้ำ - ๑.๙๓ ม.รทก.

สถานีคลองตะโหมด - อ.ตะโหมด จ.พัทลุง
(ลุ่มน้ำทะเลสาบสงขลา)



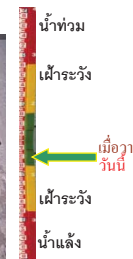
ระดับน้ำปัจจุบันต่ำกว่าสภาพ
ระดับตลิ่งต่ำสุด ๒๗.๙๔ ม.รทก.
ระดับท้องน้ำ ๒๐.๕๒ ม.รทก.

สถานีวัดแม่น้ำโขง (MRC) - อ.เชียงแสน จ.เชียงราย
(ลุ่มน้ำโขง)



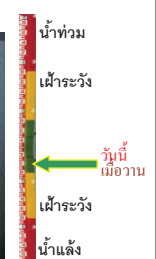
ระดับน้ำปัจจุบัน ๒.๖๐ ม.รทก.
ระดับตลิ่งต่ำสุด - ม.รทก.
ระดับท้องน้ำ - ม.รทก.

สถานีบ้านจางวาง - อ.หล่มสัก จ.เพชรบูรณ์
(ลุ่มน้ำป่าสัก-วัง-สะแกกรัง-ป่าสัก)



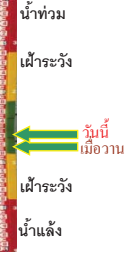
ระดับน้ำปัจจุบันต่ำกว่าสภาพ
ระดับตลิ่งต่ำสุด ๑๓๕.๔๖ ม.รทก.
ระดับท้องน้ำ ๑๒๗.๒๔ ม.รทก.

สถานีแม่น้ำป่าสัก - อ.เมือง จ.เพชรบูรณ์
(ลุ่มน้ำป่าสัก-วัง-สะแกกรัง-ป่าสัก)



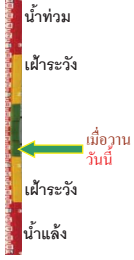
ระดับน้ำปัจจุบัน ๑๐๘.๘๐ ม.รทก.
ระดับตลิ่งต่ำสุด ๑๑๔.๙๘ ม.รทก.
ระดับท้องน้ำ ๑๐๔.๕๓ ม.รทก.

สถานีวัดแม่น้ำโขง (MRC) - อ.เชียงคาน จ.เลย
(ลุ่มน้ำโขง)



ระดับน้ำปัจจุบัน ๓.๒๐ ม.รทก.
ระดับตลิ่งต่ำสุด - ม.รทก.
ระดับท้องน้ำ - ม.รทก.

สถานีวัดแม่น้ำโขง (MRC) - อ.โขงเจียม จ.อุบลราชธานี
(ลุ่มน้ำโขง)



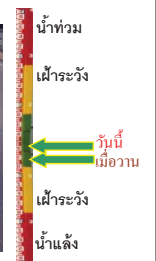
ระดับน้ำปัจจุบันระดับน้ำต่ำกว่าสภาพ
ระดับตลิ่งต่ำสุด - ม.รทก.
ระดับท้องน้ำ - ม.รทก.

สถานีแม่น้ำป่าสัก - อ.เสนาห์ จ.สระบุรี
(ลุ่มน้ำป่าสัก-วัง-สะแกกรัง-ป่าสัก)



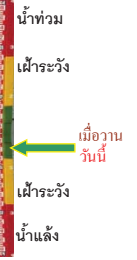
ระดับน้ำปัจจุบัน ๔.๙๐ ม.รทก.
ระดับตลิ่งต่ำสุด ๑๓.๔๖ ม.รทก.
ระดับท้องน้ำ ๐.๐๔ ม.รทก.

สถานีแม่น้ำป่าสัก - อ.แก่งคอย จ.สระบุรี
(ลุ่มน้ำป่าสัก-วัง-สะแกกรัง-ป่าสัก)



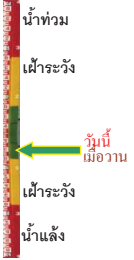
ระดับน้ำปัจจุบัน ๖.๖๓ ม.รทก.
ระดับตลิ่งต่ำสุด ๒๐.๑๐ ม.รทก.
ระดับท้องน้ำ ๔.๗๙ ม.รทก.

สถานีบ้านบางแก้ว - อ.บรรพตพิสัย จ.นครสวรรค์
(ลุ่มน้ำป่าสัก-วัง-สะแกกรัง-ป่าสัก)



ระดับน้ำปัจจุบัน ๓๖.๗๗ ม.รทก.
ระดับตลิ่งต่ำสุด ๔๔.๙๕ ม.รทก.
ระดับท้องน้ำ ๓๕.๐๖ ม.รทก.

สถานีบ้านปากร่องห้วยจี่ - อ.บ้านตาก จ.ตาก
(ลุ่มน้ำป่าสัก-วัง-สะแกกรัง-ป่าสัก)



ระดับน้ำปัจจุบันต่ำกว่าสภาพ
ระดับตลิ่งต่ำสุด ๑๒๐.๔๕ ม.รทก.
ระดับท้องน้ำ ๑๑๔.๔๗ ม.รทก.

จังหวัด	สถานที่ตั้งกล้อง	แม่น้ำ/ลำน้ำ	วิกฤติ	วิกฤติ	ระดับน้ำ (ม.รทก.)			สถานการณ์	หมายเหตุ
			น้ำแล้ง	น้ำท่วม	พ.ศ.๒๕๖๒-๒๕๖๓	๓๐ มี.ค.	๓๑ มี.ค.		
			ระดับน้อยกว่า	ระดับมากกว่า					
จ.แพร่	สะพานมหาโพธิ์ อ.เมือง	ยม	๑๔๓.๑๘	๑๕๒.๓๓	N/A	N/A	N/A	น้ำปกติ	↔
จ.สุโขทัย	สะพานศรีสังขาลัย อ.เมือง	ยม	๖๐.๑๔	๗๑.๗๘	N/A	N/A	N/A	น้ำปกติ	↔
จ.สุโขทัย	สะพานพระเมรุ อ.เมือง	ยม	๔๒.๔๘	๔๘.๕๙	N/A	N/A	N/A	น้ำปกติ	↔
จ.พิษณุโลก	สะพานบารงเก่า อ.บารงเก่า	ยม	๓๑.๗๓	๓๗.๒๓	N/A	N/A	N/A	น้ำปกติ	↔
จ.พิจิตร	สะพานโพทะเล อ.โพทะเล	ยม	๒๒.๕๘	๓๐.๖๓	N/A	N/A	N/A	น้ำปกติ	↔
จ.พิษณุโลก	โนนท่าซอร์ อ.เมือง	น่าน	๓๗.๓๓	๔๕.๐๔	N/A	N/A	N/A	น้ำปกติ	↔
จ.นครสวรรค์	วัดเกษไชโยเหนือ อ.ชุมแสง	น่าน	๑๘.๗๓	๒๕.๖๐	N/A	N/A	N/A	น้ำปกติ	↔
จ.นครสวรรค์	บ้านทับกฤช อ.ชุมแสง (ทับกฤชใต้)	น่าน	-	๒๖.๑๖	N/A	N/A	N/A	น้ำปกติ	↔
จ.อุตรดิตถ์	สะพานท่าเสา อ.เมือง	น่าน	๔๙.๒๒	๕๖.๗๑	๕๕.๒๘	๕๕.๒๕	๕๔.๒๕	น้ำปกติ	↔
จ.น่าน	สะพานนครนันทพัฒนา อ.เมือง	น่าน	๑๓๒.๑๗	๑๓๗.๗๓	N/A	N/A	N/A	น้ำปกติ	↔
จ.พิจิตร	สะพานเฉลิมพระเกียรติ ๖๘ ๗๒ พรรษา อ.บางมูลนาก	น่าน	๑๘.๑๙	๒๗.๒๓	๒๐.๔๐	๒๐.๔๘	๒๐.๔๕	น้ำปกติ	↓
จ.พิษณุโลก	สะพานสุพรรณกัลยา อ.เมือง	น่าน	๓๓.๙๘	๔๔.๕๒	N/A	N/A	N/A	น้ำปกติ	↔
จ.อุตรธานี	สถานีวิทยุหลวง อ.เมือง	โขง	-	-	N/A	N/A	N/A	น้ำปกติ	↔
จ.เลย	สถานีแม่น้ำเลย อ.เมือง	โขง	-	-	N/A	N/A	N/A	น้ำปกติ	↔
จ.เชียงราย	สถานีหัวฝาย อ.แม่สาย	แม่สาย/โขง	๓๙.๗๙	๓๖๖.๕๐	N/A	N/A	N/A	น้ำปกติ	↔
จ.หนองคาย	สง.ส่วนอุทกหนองคาย อ.เมือง	โขง	๑๕๗.๘๕	๑๖๖.๗๐	N/A	N/A	N/A	น้ำปกติ	↔
จ.หนองคาย	วัดทุ่งธาตุ อ.โพนพิสัย	ห้วยหลวง/โขงอีสาน	๑๕๐.๕๐	๑๕๙.๔๓	N/A	N/A	N/A	น้ำปกติ	↔
จ.นครพนม	บ้านตลปักษ์น้ำ อ.ท่าอุเทน	บ้านตลปักษ์/โขงอีสาน	๑๓๓.๕๒	๑๔๑.๐๒	N/A	N/A	N/A	น้ำปกติ	↔
จ.นครราชสีมา	ร.ร.เทศบาล ๔ อ.เมือง	ลำตะคอง/มูล	๑๗๔.๖๐	๑๗๘.๐๐	๑๗๖.๕๕	๑๗๖.๕๕	๑๗๖.๕๕	น้ำปกติ	↔
จ.บุรีรัมย์	สติก อ.สตึก	มูล	๑๒๓.๑๓	๑๒๘.๗๖	๑๒๓.๙๐	๑๒๓.๙๐	๑๒๓.๘๐	น้ำปกติ	↓
จ.สิงห์บุรี	เชิงสะพานสิงห์บุรี อ.เมือง	เจ้าพระยา	๓.๔๕	๑๑.๕๐	N/A	N/A	N/A	น้ำปกติ	↔
จ.อ่างทอง	บ้านยามณี อ.โพธิ์ทอง	เจ้าพระยา	-	๙.๑๑	N/A	N/A	N/A	น้ำปกติ	↔
จ.อ่างทอง	ศาลากลางอ่างทอง อ.เมือง	เจ้าพระยา	-	๘.๖๖	๐.๔๐	๐.๔๐	๐.๔๐	น้ำปกติ	↔
จ. พระนครศรีอยุธยา	บ้านป้อม อ.พระนครศรีอยุธยา	เจ้าพระยา	-	-	๗.๘๐	๗.๖๐	๗.๗๕	น้ำปกติ	↑
จ. พระนครศรีอยุธยา	อ.เสนา	น้อย/เจ้าพระยา	๒.๐๐	๕.๐๐	N/A	N/A	N/A	น้ำปกติ	↔
จ.อุทัยธานี	อุทัยใหม่ อ.เมือง	สะแกกรัง	-	-	N/A	N/A	N/A	น้ำปกติ	↔
จ. พระนครศรีอยุธยา	สะพานปรีดี อ.พระนครศรีอยุธยา	เจ้าพระยา	-	-	-๐.๑๕	-๐.๑๕	-๐.๑๕	น้ำปกติ	↔
จ.ชัยนาท	ปตร.พลเทพ(วัดทรงเสือ) อ.วัดสิงห์	ท่าจีน	-	-	N/A	N/A	N/A	น้ำปกติ	↔
จ.สมุทรปราการ	สะพานข้ามแม่น้ำท่าจีน ๓ อ.เมือง	ท่าจีน	-๕.๑๑	๐.๕๗	-๐.๐๔	-๐.๑๔	-๐.๑๔	น้ำปกติ	↔
จ.นครปฐม	สะพานยูนิพันธ์ประชานุพันธ์ อ.สามพราน	ท่าจีน	-๕.๕๙	-๐.๓๐	๐.๕๘	๐.๕๘	๐.๕๘	น้ำปกติ	↔
จ.นครปฐม	สะพานหลวงพ่อเป็น อ.นครไชยศรี	ท่าจีน	-๓.๑๖	๒.๒๑	๐.๕๑	๐.๕๑	๐.๕๑	น้ำปกติ	↔
จ.สุพรรณบุรี	สะพานวัดพระรูป อ.เมือง	ท่าจีน	-๑.๒๖	๒.๗๕	๐.๓๐	๐.๓๐	๐.๓๐	น้ำน้อย	↔
จ.สุพรรณบุรี	สะพานข้ามแม่น้ำท่าจีน ทางหลวง๖๖๕ อ.สามชุก	ท่าจีน	๑.๕๕	๕.๘๘	N/A	N/A	N/A	น้ำปกติ	↔
จ.ชัยนาท	สะพานสามงาม-ท่าโบสถ์ อ.หันคา	ท่าจีน	๑๐.๖๙	๑๒.๘๐	๑๑.๒๒	๑๑.๒๒	๑๑.๒๒	น้ำปกติ	↔
จ.ฉะเชิงเทรา	เชิงสะพานฉะเชิงเทรา อ.เมือง	บางปะกง	-๐.๐๑	๑.๑๐	N/A	N/A	N/A	น้ำปกติ	↔
จ.ฉะเชิงเทรา	ตรงข้ามวัดจันทนาราม อ.เมือง	บางปะกง	๐.๒๐	๓.๗๓	N/A	N/A	N/A	น้ำปกติ	↔
จ.ประจวบคีรีขันธ์	ร.ร.อนุบาลบางสะพาน อ.บางสะพาน	คลองเขาช้างเผือก	-	๓.๓๐	๐.๐๐	๐.๐๐	๐.๒๐	น้ำปกติ	↑
จ.สงขลา	สถานีคลองอู่ตะเภาตอนล่าง อ.หาดใหญ่	ทะเลสาบสงขลา	-	-	๐.๑๐	๐.๑๕	๐.๑๕	น้ำน้อย	↔
จ.พัทลุง	สถานีคลองทะเลหมัด อ.ตะโหมด	ทะเลสาบสงขลา	-	-	N/A	N/A	N/A	น้ำปกติ	↔
จ.พัทลุง	สถานีลำปำ อ.เมือง	ทะเลสาบสงขลา	-	-	N/A	N/A	N/A	น้ำปกติ	↔
จ.เชียงราย	อุทกวิทยาเชียงแสน อ.เชียงแสน	-	-	-	N/A	๒.๘๐	๒.๖๐	น้ำปกติ	↓
จ.เลย	สถานีวัดแม่น้ำโขง (MRC) เชียงคาน อ.เชียงคาน	โขง	-	-	๓.๑๐	๓.๑๐	๓.๒๐	น้ำปกติ	↑
จ.อุบลราชธานี	สถานีวัดแม่น้ำโขง (MRC) โขงเจียม อ.โขงเจียม	-	-	-	N/A	N/A	N/A	น้ำปกติ	↔
จ.นครสวรรค์	บ้านบางแก้ว อ.บรรพตพิสัย	ปิง-วัง-สะแกกรัง-ป่าสัก	-	-	๓๖.๗๗	๓๖.๗๗	๓๖.๗๗	น้ำปกติ	↔
จ.ตาก	บ้านป่ากร้อห้วยจี่ อ.บ้านตาก	ปิง-วัง-สะแกกรัง-ป่าสัก	-	-	N/A	N/A	N/A	น้ำปกติ	↔
จ.เพชรบูรณ์	บ้านจางวาง อ.หล่มสัก	ปิง-วัง-สะแกกรัง-ป่าสัก	-	-	N/A	N/A	N/A	น้ำปกติ	↔
จ.เพชรบูรณ์	แม่น้ำป่าสักที่ อ.เมือง	ปิง-วัง-สะแกกรัง-ป่าสัก	-	-	๑๐๘.๘๐	๑๐๘.๘๐	๑๐๘.๘๐	น้ำปกติ	↔
จ.สระบุรี	แม่น้ำป่าสักที่ อ.เสาไห้	ปิง-วัง-สะแกกรัง-ป่าสัก	-	-	๕.๐๐	๕.๙๐	๕.๙๐	น้ำปกติ	↔
จ.สระบุรี	แม่น้ำป่าสักที่ อ.แก่งคอย	ปิง-วัง-สะแกกรัง-ป่าสัก	-	-	๖.๕๘	๖.๕๘	๖.๖๓	น้ำปกติ	↑

*N/A คือ อ่านค่าระดับจากไม้วัดระดับ (Staff) ไม่ได้ / ไม้วัดระดับ (Staff) ชำรุด

**ม.รทก. คือ เมตรเทียบกับระดับน้ำทะเลปานกลาง

** ระดับน้ำทะเลปานกลาง (Mean Sea Level) หรือ ร.ท.ก. เป็นค่าการวัด ระดับน้ำทะเลขึ้นสูงสุด (High Tide : HT) และลงต่ำสุด (Low Tide : LT) ของแต่ละวัน ในช่วงระยะเวลาที่กำหนด แล้วนำมาเฉลี่ยเป็นระดับน้ำทะเลปานกลาง สำหรับระยะเวลาที่ทำการรังวัดโดยทั่วไปจะตั้งวัดเป็นเวลา ๑๘.๖ ปี ตามวัฏจักรของน้ำ ระดับน้ำทะเลปานกลางของแต่ละบริเวณทั่วโลกอาจจะมีค่าสูงไม่เท่ากัน

ในประเทศไทยใช้เวลาในการวัด ๕ ปี โดยเลือกที่ตำบลเกาะหลัก จังหวัดประจวบคีรีขันธ์ เป็นที่วัด แล้วนำมาหาค่าเฉลี่ย เพื่อใช้เป็นค่าระดับน้ำทะเลปานกลาง ให้มีค่า ๐.๐๐๐ เมตร ทำการถ่ายโยงมายังจุด BM-A (ซึ่งถือว่าเป็นจุดหลักฐานหมุดแรกของประเทศไทย) ซึ่งมีค่าระดับน้ำทะเลปานกลาง ๑.๔๕๗๗ เมตร