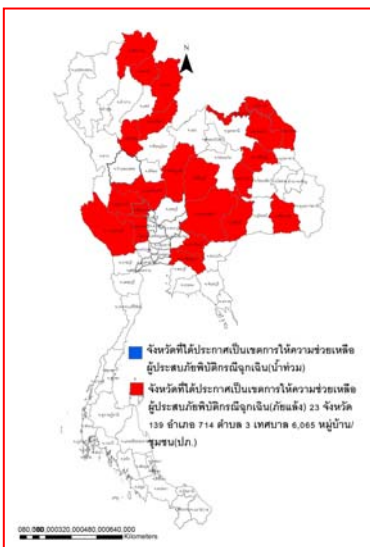




# รายงานสถานการณ์น้ำ ศูนย์ป้องกันวิกฤติน้ำ กรมทรัพยากรน้ำ วันพฤหัสบดี ที่ ๒ เมษายน ๒๕๖๓

**สภาวะอากาศ** ประเทศไทยตอนบนจะมีพายุฤดูร้อนเกิดขึ้น โดยมีลักษณะของพายุฝนฟ้าคะนองและลมกระโชกแรง รวมถึงอาจมีฟ้าผ่าเกิดขึ้นได้ กับมีลูกเห็บตกบางพื้นที่ โดยจะเริ่มในภาคตะวันออกเฉียงเหนือก่อน ส่วนภาคอื่นๆ จะได้รับผลกระทบในระยะต่อไป ขอให้ประชาชนบริเวณประเทศไทยตอนบนระวังอันตรายจากฝนฟ้าคะนองและลมกระโชกแรงที่จะเกิดขึ้น โดยหลีกเลี่ยงการอยู่ในที่โล่งแจ้ง ใต้ต้นไม้ใหญ่ ใกล้สิ่งปลูกสร้างและป้ายโฆษณาที่ไม่แข็งแรง สำหรับเกษตรกรควรเตรียมการป้องกันและระวังความเสียหายที่จะเกิดต่อผลผลิตทางการเกษตรไว้ด้วย

**ฝุ่นละอองในระยะนี้** ลมใต้ และลมตะวันออกเฉียงใต้พัดปกคลุมภาคกลาง รวมทั้งกรุงเทพมหานครและปริมณฑลมีกำลังแรง ทำให้การสะสมของฝุ่นละออง/หมอกควันยังคงน้อย ส่วนภาคเหนือตอนบนอากาศลอยตัวขึ้นได้ไม่ดีในตอนเช้า เกิดการสะสมฝุ่นละออง/หมอกควันมาก ส่วนมากทางตอนบนของภาค



## สถานการณ์น้ำ

กรมอุตุฯ วิทยุฯ เผยไทยตอนบนพายุฤดูร้อน ลมกระโชกแรง-ลูกเห็บตก นครราชสีมา โคราชแม่น้ำมูลแห้งขอดเดินข้ามไปมาได้ (หมายเหตุ ข้อมูลข่าวจาก เดลินิวส์/สยามรัฐออนไลน์)

## สถานการณ์น้ำต่างประเทศ

## สถานการณ์น้ำ

**ระดับน้ำในแม่น้ำโขง** : MRC: Mekong River Commission ณ วันที่ ๑ เมษายน ๒๕๖๓

สถานี	ระดับตลิ่ง (ม.)	ระดับน้ำ ๓๑ มี.ค. ๖๓	ระดับน้ำ ๑ เม.ย. ๖๓	+สูงกว่าตลิ่ง -ต่ำกว่าตลิ่ง(ม.)	แนวโน้ม
อ.เชียงแสน จ.เชียงราย	๑๒.๘๐	๒.๘๐	๒.๖๑	-๑๐.๑๙	ลดลง
อ.เชียงคาน จ.เลย	๑๖.๐๐	๓.๕๑	๓.๗๒	-๑๒.๒๘	เพิ่มขึ้น
อ.เมือง จ.หนองคาย	๑๒.๒๐	๑.๐๑	๑.๐๖	-๑๑.๑๔	เพิ่มขึ้น
อ.เมือง จ.นครพนม	๑๒.๐๐	๐.๙๕	๐.๙๕	-๑๑.๐๕	ทรงตัว
อ.เมือง จ.มุกดาหาร	๑๒.๕๐	๑.๕๒	๑.๔๙	-๑๑.๐๑	ลดลง
อ.โขงเจียม จ.อุบลราชธานี	๑๔.๕๐	๑.๙๖	๑.๙๕	-๑๒.๕๕	ลดลง

หมายเหตุ : ระดับ (รสม.) ข้อมูลจาก <http://www.dwr.go.th>

**ระดับน้ำ-ลุ่มน้ำเลสาบสงขลา** ลุ่มน้ำทะเลสาบสงขลา ปัจจุบันสถานการณ์น้ำในลำน้ำโดยทั่วไปอยู่ในภาวะปกติ (ระดับน้ำต่ำกว่าระดับตลิ่งต่ำสุด) สถานการณ์น้ำในลำน้ำมีแนวโน้มลดลง/ทรงตัว (ข้อมูล วันที่ ๑ เม.ย. ๒๕๖๓ ที่มากรมชลประทาน) สถานีคลองลำ อ.ศรีนครินทร์ จ.พัทลุง สถานีคลองนุ้ย อ.เมือง จ.พัทลุง สถานีคลองหะ อ.หาดใหญ่ จ.สงขลา สถานีคลองอู่ตะเภา อ.สะเดา จ.สงขลา สถานีคลองอู่ตะเภา อ.คลองหอยโข่ง จ.สงขลา สถานีคลองอู่ตะเภา อ.หาดใหญ่ จ.สงขลา วัดปริมาณน้ำได้ ๒๐.๖๗ ๖.๙๗ ๔.๐๕ ๙.๐๖ ๒.๕๓ ๐.๐๘ เมตร

สถานีตรวจวัดระดับน้ำ (CCTV) ณ วันที่ ๑ เมษายน ๒๕๖๓ การตรวจวัดระดับน้ำจากกล้อง (CCTV) ระดับน้ำส่วนใหญ่ อยู่ในเกณฑ์ปกติ

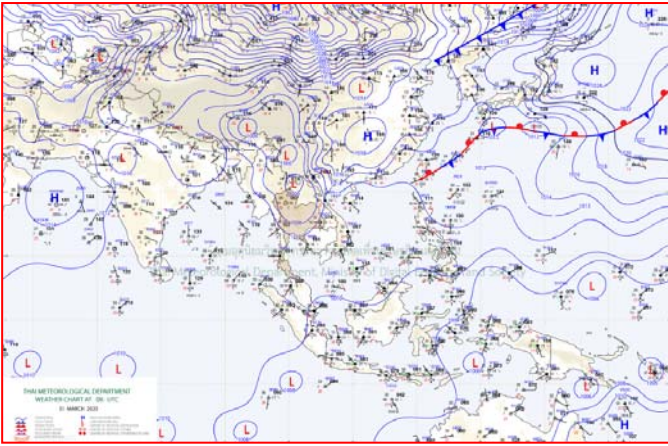
ลำดับที่	จังหวัด	สถานที่ตั้งกล้อง	แม่น้ำ/ลำน้ำ	วิกฤติน้ำแล้ง	วิกฤติน้ำท่วม	ระดับน้ำ (ม.รทก.) พ.ศ.2562			สถานการณ์	หมายเหตุ
						ระดับน้อยกว่า	ระดับมากกว่า	30 มี.ค. 63		
1	จ.แพร่	สะพานมหาโพธิ์ อ.เมือง	ยม	143.18	152.33	N/A	N/A	N/A	น้ำปกติ	↔
2	จ.สุโขทัย	สะพานศรีรัตนาลัย อ.เมือง	ยม	60.14	71.78	N/A	N/A	N/A	น้ำปกติ	↔
3	จ.สุโขทัย	สะพานพระเมรุมาศ อ.เมือง	ยม	42.48	48.59	N/A	N/A	N/A	น้ำปกติ	↔
4	จ.พิษณุโลก	สะพานบางระเกะ อ.บางระเกะ	ยม	31.73	37.23	N/A	N/A	N/A	น้ำปกติ	↔
5	จ.พิจิตร	สะพานโพทะเล อ.โพทะเล	ยม	22.58	30.63	N/A	N/A	N/A	น้ำปกติ	↔
6	จ.พิษณุโลก	ไนท์บาร์ชา อ.เมือง	น่าน	37.33	45.04	N/A	N/A	N/A	น้ำปกติ	↔
7	จ.นครสวรรค์	วัดเกษไชโยเหนือ อ.ชุมแสง	น่าน	18.73	25.60	N/A	N/A	N/A	น้ำปกติ	↔
8	จ.นครสวรรค์	บ้านทับกฤช อ.ชุมแสง (ทับกฤชใต้)	น่าน	-	26.16	N/A	N/A	N/A	น้ำปกติ	↔
9	จ.อุตรดิตถ์	สะพานท่าเสา อ.เมือง	น่าน	49.22	56.91	54.28	54.25	54.25	น้ำปกติ	↔
10	จ.น่าน	สะพานนครน่านพัฒนา อ.เมือง	น่าน	192.17	197.73	N/A	N/A	N/A	น้ำปกติ	↔
11	จ.พิจิตร	สะพานเสียวเหนือ/วัด ๑๖ ๗๖ พรรษา อ.บางมูลนาก	น่าน	18.19	27.23	20.40	20.48	20.45	น้ำปกติ	↔
12	จ.พิษณุโลก	สะพานสหประชาชาติ อ.เมือง	น่าน	33.98	44.52	N/A	N/A	N/A	น้ำปกติ	↔
13	จ.อุตรธานี	สถานีวิทยุหลวง อ.เมือง	โขง	-	-	N/A	N/A	N/A	น้ำปกติ	↔
14	จ.เลย	สถานีแม่น้ำเลย อ.เมือง	โขง	-	-	N/A	N/A	N/A	น้ำปกติ	↔
15	จ.เชียงราย	สถานีห้วยฝ้าย อ.แม่สาย	แม่สาย/โขง	395.79	396.50	N/A	N/A	N/A	น้ำปกติ	↔
16	จ.หนองคาย	ถนนสวนรุกขาทหนองคาย อ.เมือง	โขง	157.85	166.70	N/A	N/A	N/A	น้ำปกติ	↔
17	จ.หนองคาย	วัดทุ่งธาตุ อ.โพนพิสัย	ห้วยหลวง/โขงอีสาน	150.50	159.43	N/A	N/A	N/A	น้ำปกติ	↔
18	จ.นครพนม	บ้านศาลปากน้ำ อ.ท่าอุเทน	น้ำสงคราม/โขงอีสาน	133.42	141.02	N/A	N/A	N/A	น้ำปกติ	↔
19	จ.นครราชสีมา	ร.ร.เทศบาล 4 อ.เมือง	ลำตะคอง/มูล	174.60	178.00	176.55	176.55	176.55	น้ำปกติ	↔
20	จ.บุรีรัมย์	สตึก อ.สตึก	มูล	123.13	128.76	123.90	123.90	123.80	น้ำปกติ	↔
21	จ.สิงห์บุรี	เขื่อนสะพานสิงห์บุรี อ.เมือง	เจ้าพระยา	3.45	11.50	N/A	N/A	N/A	น้ำน้อย	↔
22	จ.อ่างทอง	บ้านขามฉิม อ.โพธิ์ทอง	เจ้าพระยา	-	9.11	N/A	N/A	N/A	น้ำปกติ	↔
23	จ.อ่างทอง	ศาลากลางอ่างทอง อ.เมือง	เจ้าพระยา	-	8.46	0.40	0.40	0.40	น้ำปกติ	↔
24	จ.พระนครศรีอยุธยา	บ้านบึงม อ.พระนครศรีอยุธยา	เจ้าพระยา	-	-	7.80	7.60	7.75	น้ำปกติ	↔
25	จ.พระนครศรีอยุธยา	อ.เสนา	น้อย/เจ้าพระยา	2.00	5.00	N/A	N/A	N/A	น้ำปกติ	↔
26	จ.อุทัยธานี	อุทัยใหม่ อ.เมือง	สะแกกรัง	-	-	N/A	N/A	N/A	น้ำปกติ	↔
27	จ.พระนครศรีอยุธยา	สะพานนริศวิทย์ อ.พระนครศรีอยุธยา	เจ้าพระยา	-	-	-0.15	-0.15	-0.15	น้ำปกติ	↔
28	จ.ชัยนาท	ปตร.ทองเทพ(วัดทรงสวาย) อ.วัดสิงห์	ท่าจีน	-	-	N/A	N/A	N/A	น้ำปกติ	↔
29	จ.สมุทรปราการ	สะพานข้ามแม่น้ำท่าจีน 3 อ.เมือง	ท่าจีน	-5.11	0.57	-0.04	-0.14	-0.14	น้ำปกติ	↔
30	จ.นครปฐม	สะพานบุญศิริติ่นประชาอุทิศ อ.สามพราน	ท่าจีน	-5.59	-0.30	0.58	0.58	0.58	น้ำปกติ	↔
31	จ.นครปฐม	สะพานทองทองเป็น อ.นครไชยศรี	ท่าจีน	-3.16	2.21	0.51	0.51	0.51	น้ำปกติ	↔
32	จ.สุพรรณบุรี	สะพานวัดพระรูป อ.เมือง	ท่าจีน	-1.26	2.75	0.3	0.30	0.30	น้ำน้อย	↔
33	จ.สุพรรณบุรี	สะพานข้ามแม่น้ำท่าจีน ทางหลวงหมายเลข ๓๑๗๓	ท่าจีน	1.55	5.18	N/A	N/A	N/A	น้ำปกติ	↔
34	จ.ชัยนาท	สะพานสามง่าม-ท่าโบสถ์ อ.หันคา	ท่าจีน	10.69	12.83	11.22	11.22	11.22	น้ำปกติ	↔
35	จ.ฉะเชิงเทรา	เขื่อนสะพานฉะเชิงเทรา อ.เมือง	บางปะกง	-0.01	1.90	N/A	N/A	N/A	น้ำปกติ	↔
36	จ.ฉะเชิงเทรา	ตรงข้ามวัดจันทาราม อ.เมือง	รับบุรี/ชายฝั่งทะเลตะวันออก	0.20	3.73	N/A	N/A	N/A	น้ำปกติ	↔
37	จ.เพชรบุรี	เทศบาลเมืองเพชรบุรี อ.เมือง	เพชรบุรี	-	3.18	0.00	0.00	0.20	น้ำปกติ	↔
38	จ.ประจวบคีรีขันธ์	ร.ร.อนุบาลบางสะพาน อ.บางสะพาน	คลองบางสะพาน/ชายฝั่งทะเลตะวันตก	-	3.30	0.10	0.15	0.15	น้ำปกติ	↔
39	จ.สงขลา	สถานีคลองคู่อ้อมเกาะคอง อ.หาดใหญ่	ทะเลสาบสงขลา	-	-	N/A	N/A	N/A	น้ำน้อย	↔
40	จ.พัทลุง	สถานีคลองมะลิ อ.ตะโหมด	ทะเลสาบสงขลา	-	-	N/A	N/A	N/A	น้ำปกติ	↔
41	จ.พัทลุง	สถานีลำปำ อ.เมือง	ทะเลสาบสงขลา	-	-	N/A	2.80	2.60	น้ำปกติ	↔
42	จ.เชียงราย	อุทกวิทยาเชียงแสน อ.เชียงแสน	-	-	-	3.10	3.10	3.20	น้ำปกติ	↔
43	จ.เลย	สถานีวัดน้ำโขง (MRC) เชียงคาน อ.เชียงคาน	โขง	-	-	N/A	N/A	N/A	น้ำปกติ	↔
44	จ.อุบลราชธานี	สถานีวัดน้ำโขง (MRC) โขงสิม อ.โขงสิม	-	-	-	36.77	36.77	36.77	น้ำปกติ	↔
45	จ.นครสวรรค์	บ้านบางแก้ว อ.บรรพตพิสัย	ปิง-วัง-สะแกกรัง-ป่าสัก	-	-	N/A	N/A	N/A	น้ำปกติ	↔
46	จ.ตาก	บ้านปากหรือห้วยจี่ อ.บ้านตาก	ปิง-วัง-สะแกกรัง-ป่าสัก	-	-	N/A	N/A	N/A	น้ำปกติ	↔
47	จ.เพชรบูรณ์	บ้านจางวาง อ.หล่มสัก	ปิง-วัง-สะแกกรัง-ป่าสัก	-	-	108.80	108.80	108.80	น้ำปกติ	↔
48	จ.เพชรบูรณ์	แม่น้ำป่าสักที่ อ.เมือง	ปิง-วัง-สะแกกรัง-ป่าสัก	-	-	5.00	4.90	4.90	น้ำปกติ	↔
49	จ.สระบุรี	แม่น้ำป่าสักที่ อ.แก่งคอย	ปิง-วัง-สะแกกรัง-ป่าสัก	-	-	6.58	6.58	6.63	น้ำปกติ	↔

ปริมาณน้ำฝนสูงสุด (มม.)

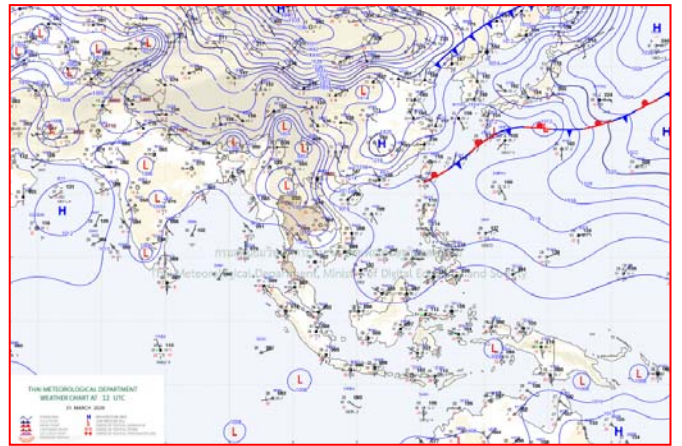
จังหวัด	๒๗ มี.ค. ๖๓	๒๘ มี.ค. ๖๓	๒๙ มี.ค. ๖๓	๓๐ มี.ค. ๖๓	๓๑ มี.ค. ๖๓	รวม
ตราด	-	๑๒.๐	๐.๔	๖๕.๐	-	๗๗.๔
จันทบุรี	-	-	-	๖๑.๑	-	๖๑.๑
มหาสารคาม	-	-	-	-	-	๐.๐
มุกดาหาร	-	-	-	-	-	๐.๐
สระแก้ว	-	-	-	-	-	๐.๐
สุราษฎร์ธานี	-	๒๑.๐	๐.๕	๒๓.๗	-	๔๕.๒
นครราชสีมา	-	-	-	-	๔.๘	๔.๘
สตูล	๕.๓	๕.๘	๑๒.๒	-	-	๒๓.๓
นครพนม	-	-	-	-	-	๐.๐
ภูเก็ต	-	-	-	-	-	๐.๐
อุบลราชธานี	-	-	-	-	-	๐.๐
ยโสธร	-	-	-	๓๐.๖	-	๓๐.๖
ปราจีนบุรี	-	-	-	-	-	๐.๐
เลย	-	-	-	-	-	๐.๐
บุรีรัมย์	-	-	-	-	-	๐.๐
สกลนคร	-	-	-	-	-	๐.๐
ศรีสะเกษ	-	-	-	๑๕.๖	-	๑๕.๖
ชุมพร	-	-	-	-	-	๐.๐
ร้อยเอ็ด	-	-	-	-	-	๐.๐
หนองคาย	-	-	-	-	-	๐.๐
อุดรธานี	-	-	-	-	-	๐.๐
ตรัง	-	-	๒.๔	-	-	๒.๔
ขอนแก่น	-	-	-	-	-	๐.๐
สงขลา	-	-	-	-	-	๐.๐
ระนอง	-	-	-	-	-	๐.๐
สุรินทร์	-	-	-	-	-	๐.๐
ฉะเชิงเทรา	-	-	-	-	-	๐.๐
กาฬสินธุ์	-	-	-	-	-	๐.๐
อำนาจเจริญ	-	-	-	-	-	๐.๐
กระบี่	-	-	๐.๔	-	-	๐.๔



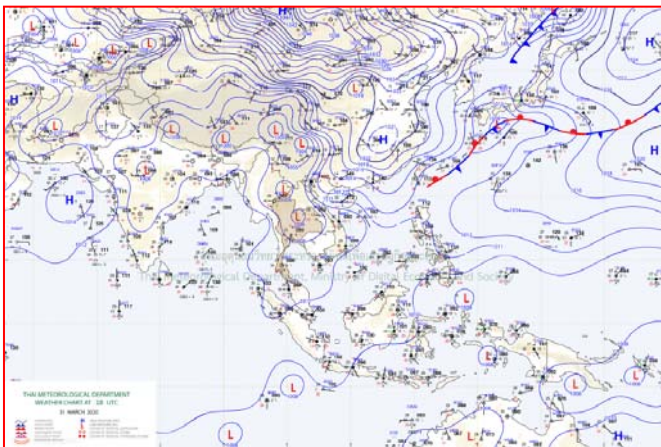
# แผนที่อากาศ



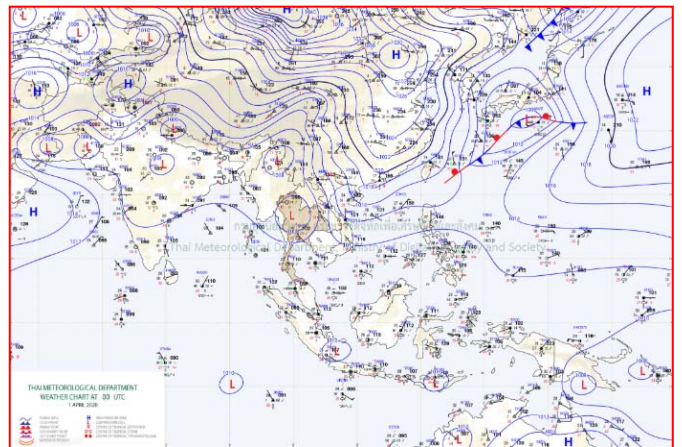
๓๑ มี.ค. ๖๓ เวลา ๐๓:๐๐ น. ๑



๓๑ มี.ค. ๖๓ เวลา ๑๕:๐๐ น. ๒



๑ เม.ย. ๖๓ เวลา ๐๑:๐๐ น. ๓



๑ เม.ย. ๖๓ เวลา ๐๗:๐๐ น. ๔

## รายงานสรุปสภาพน้ำในอ่างเก็บน้ำขนาดใหญ่และขนาดกลาง

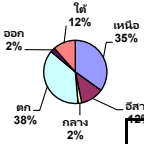
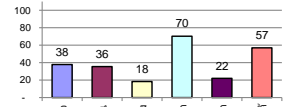
รายงานสถานการณ์ ณ. วันที่ 1 เมษายน 2563

1400

ปริมาณน้ำในอ่างที่ใช้การได้ในสัปดาห์นี้ + มากกว่า / - น้อยกว่า สัปดาห์ก่อน 542.79 ล้าน ลบ.ม.

สรุปสถานการณ์ปริมาณน้ำในอ่างเก็บน้ำที่ใช้ในทุกกิจกรรมทั่วประเทศ มากกว่าปริมาณน้ำที่ไหลเข้าอ่าง เมื่อเทียบกับสัปดาห์ที่ผ่านมา ควรใช้น้ำอย่างระมัดระวัง

% ปริมาณน้ำรวมแต่ละภาคปัจจุบัน



เปรียบเทียบปริมาณน้ำรวม  
ทั้งประเทศ ปัจจุบัน  
ปี 63 และ ปี 62

วันที่ 1 เมษายน 2563 เท่ากับ  
36,343 ล้าน ลบ.ม. หรือ เท่ากับ

51%

วันที่ 1 เมษายน 2562 เท่ากับ

44,001 ล้าน ลบ.ม. หรือ เท่ากับ

62%

ภาค	สถานการณ์ปริมาณน้ำในอ่าง				ปริมาณน้ำ เปลี่ยนแปลง (ล้าน ม.³)	สถานะ
	ลดลง (แห่ง)	คงที่ (แห่ง)	เพิ่มขึ้น (แห่ง)	รวม (แห่ง)		
ภาคเหนือ	5	2	-	7	-123.00	ปริมาณน้ำในอ่างเก็บน้ำลดลง
ภาคตะวันออกเฉียงเหนือ	8	4	-	12	-84.00	ปริมาณน้ำในอ่างเก็บน้ำลดลง
ภาคกลาง	2	1	-	3	-5.00	ปริมาณน้ำในอ่างเก็บน้ำลดลง
ภาคตะวันออก	2	-	-	2	-244.00	ปริมาณน้ำในอ่างเก็บน้ำลดลง
ภาคตะวันออกเฉียงเหนือ	9	1	-	10	-18.79	ปริมาณน้ำในอ่างเก็บน้ำลดลง
ภาคใต้	4	-	-	4	-68.00	ปริมาณน้ำในอ่างเก็บน้ำลดลง
<b>รวมทั้งประเทศ</b>	<b>30</b>	<b>8</b>	<b>-</b>	<b>38</b>	<b>-542.79</b>	<b>ปริมาณน้ำในอ่างเก็บน้ำลดลง</b>



สรุปสถานการณ์ปริมาณน้ำในอ่าง

คงที่	8	อ่าง
ลดลง	30	อ่าง
เพิ่มขึ้น	-	อ่าง

ภาค อ่างเก็บน้ำ เชื่อม	ความจุ ที่ รทก. (ล้าน ม.³)	ปริมาณน้ำ ที่ใช้งาน ไม่ใ้ (ล้าน ม.³)	ใช้การ ใ้จริง (ล้าน ม.³)	ปริมาณน้ำรวม		ปัจจุบัน วันที่ 1 เมษายน 2563				สัปดาห์ก่อน วันที่ 26 มีนาคม 2563				ปริมาณน้ำ + เพิ่มขึ้น - ลดลง (ล้าน ม.³)	สถานการณ์ ปริมาณน้ำ ในอ่าง	
				วันที่ 1 เมษายน 2562		ปริมาณน้ำรวม		ปริมาณน้ำใช้การใ้จริง		ปริมาณน้ำรวม		ปริมาณน้ำใช้การใ้จริง				
				ปริมาณน้ำรวม	%	ปริมาณน้ำรวม	%	ปริมาณน้ำรวม	%	ปริมาณน้ำรวม	%	ปริมาณน้ำรวม	%			
<b>ภาคเหนือ (7)</b>																
1	ภูมิพล (2) ดาก	13,462	3,800	9,662	7,065	52%	4,780	36%	980	10%	4,835	36%	1,035	11%	-55.00	ลดลง
2	สิริกิติ์ (2) อุดรธานี	9,510	2,850	6,660	5,365	56%	3,991	42%	1,141	17%	4,050	43%	1,200	18%	-59.00	ลดลง
3	แม่จัน เชียงใหม่	265	12	253	190	72%	69	26%	57	23%	79	30%	67	26%	-10.00	ลดลง
4	แม่จัน เชียงใหม่	263	14	249	96	37%	66	25%	52	21%	66	25%	52	21%	-	คงที่
5	กวางมูง ลำปาง	106	3	103	63	59%	57	54%	54	52%	57	54%	54	52%	-	คงที่
6	กุดมูง ลำปาง	170	6	164	114	67%	57	34%	51	31%	62	36%	56	34%	-5.00	ลดลง
7	แควน้อย พิษณุโลก	939	43	896	359	38%	330	35%	287	32%	337	36%	294	33%	-7.00	ลดลง
	<b>แม่จัน</b>	110	16	94	38	35%	27	25%	11	12%	28	25%	12	13%	-1.00	ลดลง
	<b>รวมภาคเหนือ 34.85%</b>	<b>24,825</b>	<b>6,744</b>	<b>18,081</b>	<b>13,290</b>	<b>54%</b>	<b>9,379</b>	<b>38%</b>	<b>2,635</b>	<b>15%</b>	<b>9,514</b>	<b>38%</b>	<b>2,758</b>	<b>15%</b>	<b>-123.00</b>	<b>ลดลง</b>
<b>ภาคตะวันออกเฉียงเหนือ (12)</b>																
8	ห้วยหลวง อุดรธานี	136	7	129	38	28%	40	29%	33	26%	41	30%	34	26%	-1.00	ลดลง
9	น้ำจืด สกลนคร	520	45	475	246	47%	200	38%	155	33%	207	40%	162	34%	-7.00	ลดลง
10	น้ำพอง (2) สกลนคร	165	8	157	85	52%	72	44%	64	41%	73	44%	65	41%	-1.00	ลดลง
11	จุฬารัตน์ (2) ชัยภูมิ	164	37	127	79	48%	39	24%	2	2%	39	24%	2	2%	-	คงที่
12	ลุมพินี (2) ขอนแก่น	2,431	581	1,850	629	26%	374	15%	-	0%	380	16%	-	0%	-	คงที่
13	ลำปาว กาฬสินธุ์	1,980	100	1,880	591	30%	802	41%	702	37%	840	42%	740	39%	-38.00	ลดลง
14	ลำตะคอง นครราชสีมา	314	22	292	192	61%	109	35%	87	30%	112	36%	90	31%	-3.00	ลดลง
15	ลำพระเพลิง นครราชสีมา	155	1	154	49	32%	14	9%	13	8%	14	9%	13	8%	-	คงที่
16	มูลนง นครราชสีมา	141	7	134	53	38%	31	22%	24	18%	32	23%	25	19%	-1.00	ลดลง
17	ลำพระเพลิง นครราชสีมา	275	7	268	122	44%	55	20%	48	18%	57	21%	50	19%	-2.00	ลดลง
18	ลำน้ำพอง นครราชสีมา	121	3	118	37	31%	19	16%	16	14%	19	16%	16	14%	-	คงที่
19	สิรินธร (2) อุบลราชธานี	1,966	831	1,135	902	46%	1,217	62%	386	34%	1,248	63%	417	37%	-31.00	ลดลง
	<b>รวมภาคตะวันออกเฉียงเหนือ 11.80%</b>	<b>8,369</b>	<b>1,649</b>	<b>6,720</b>	<b>3,023</b>	<b>36%</b>	<b>2,971</b>	<b>36%</b>	<b>1,530</b>	<b>23%</b>	<b>3,063</b>	<b>37%</b>	<b>1,614</b>	<b>24%</b>	<b>-84.00</b>	<b>ลดลง</b>
<b>ภาคกลาง (3)</b>																
20	ป่าสักชลสิทธิ์ ลพบุรี	960	3	957	262	27%	161	17%	158	17%	166	17%	163	17%	-5.00	ลดลง
21	ห้วยป่าสัก ลพบุรี	160	17	143	39	24%	34	21%	17	12%	34	21%	17	12%	-	คงที่
22	กระเสียว สุพรรณบุรี	240	40	200	54	23%	55	23%	15	8%	56	23%	16	8%	-1.00	ลดลง
	<b>รวมภาคกลาง 1.92%</b>	<b>1,360</b>	<b>60</b>	<b>1,300</b>	<b>355</b>	<b>26%</b>	<b>250</b>	<b>18%</b>	<b>190</b>	<b>14%</b>	<b>255</b>	<b>19%</b>	<b>195</b>	<b>15%</b>	<b>-5.00</b>	<b>ลดลง</b>
<b>ภาคตะวันออก (2)</b>																
23	ศรีนครินทร์ (2) กาญจนบุรี	17,745	10,265	7,480	14,872	84%	13,479	76%	3,214	43%	13,606	77%	3,341	45%	-127.00	ลดลง
24	วีรชากร (2) กาญจนบุรี	8,860	3,012	5,848	5,780	65%	5,223	59%	2,211	38%	5,340	60%	2,328	40%	-117.00	ลดลง
	<b>รวมภาคตะวันออก 37.51%</b>	<b>26,605</b>	<b>13,277</b>	<b>13,328</b>	<b>20,652</b>	<b>78%</b>	<b>18,702</b>	<b>70%</b>	<b>5,425</b>	<b>41%</b>	<b>18,947</b>	<b>71%</b>	<b>5,669</b>	<b>43%</b>	<b>-244.00</b>	<b>ลดลง</b>
<b>ภาคใต้ (4)</b>																
25	ขุนด่าน นครนายก	224	5.00	219	72	32%	57	25%	52	24%	62	28%	57	26%	-5.00	ลดลง
26	คลองขี้เหล็ก ระยอง	420	30.00	390	151	36%	59	14%	29	7%	60	14%	30	8%	-1.00	ลดลง
27	บางพระ (3) ชลบุรี	117	12.00	105	58	50%	29	25%	17	16%	29	25%	17	16%	-	คงที่
28	หนองปลาไหล (3) ระยอง	164	13.75	150	107	65%	24	15%	10	7%	25	15%	11	8%	-1.00	ลดลง
29	ประแสร์ (3) ระยอง	295	20.00	275	159	54%	59	20%	39	14%	65	22%	45	16%	-6.00	ลดลง
30	นาบพระจันทร์ (3) ระยอง	17	0.72	16	13	77%	1	6%	0	2%	1	8%	0.60	4%	-0.32	ลดลง
31	หนองค้อ (3) ระยอง	21	1.00	20	6	30%	4	18%	3	14%	4	19%	3.03	15%	-0.16	ลดลง
32	ดอกกราย (3) ระยอง	79	3.00	76	41	52%	14	18%	11	15%	16	21%	13.31	17%	-2.09	ลดลง
33	คลองใหญ่ (3) ระยอง	45	3.00	42	28	61%	4	8%	1	1%	4	8%	0.84	2%	-0.21	ลดลง
34	นุดต้นทรินดา ปราจีนบุรี	295	19.00	276	152	52%	120	41%	101	37%	123	42%	104.00	38%	-3.00	ลดลง
	<b>รวมภาคใต้ 11.55%</b>	<b>8,194</b>	<b>1,711</b>	<b>6,483</b>	<b>5,895</b>	<b>72%</b>	<b>4,670</b>	<b>57%</b>	<b>2,960</b>	<b>46%</b>	<b>4,738</b>	<b>58%</b>	<b>3,028</b>	<b>47%</b>	<b>-68.00</b>	<b>ลดลง</b>
	<b>รวมทั้งประเทศ 100%(38)</b>	<b>71,031</b>	<b>23,548</b>	<b>47,482</b>	<b>44,001</b>	<b>62%</b>	<b>36,343</b>	<b>51%</b>	<b>13,003</b>	<b>27%</b>	<b>36,908</b>	<b>52%</b>	<b>13,546</b>	<b>29%</b>	<b>-542.79</b>	<b>ลดลง</b>

ที่มาข้อมูล : ตารางสรุปสภาพน้ำในอ่างเก็บน้ำขนาดใหญ่ทั่วประเทศ และตารางสรุปสภาพน้ำในอ่างเก็บน้ำภาคตะวันออก กรมชลประทาน

หมายเหตุ :

- อ่างเก็บน้ำขนาดใหญ่ หมายถึง อ่างเก็บน้ำที่มีความจุตั้งแต่ 100 ล้าน ลบ.ม. ขึ้นไป
- เป็นอ่างเก็บน้ำอยู่ในความรับผิดชอบของการไฟฟ้าฝ่ายผลิตแห่งประเทศไทย(10) นอกนี้อยู่ในความรับผิดชอบของกรมชลประทาน (28)
- เป็นอ่างเก็บน้ำขนาดกลางที่มีความสำคัญต่อการอุตสาหกรรมและการประมงของลุ่มน้ำชายฝั่งทะเลตะวันออก
- ที่มา : กรมชลประทาน และการไฟฟ้าฝ่ายผลิตแห่งประเทศไทย
- จังหวัดที่มีอ่างเก็บน้ำขนาดใหญ่มีจำนวน 26 จังหวัด ไม่มี 50 จังหวัด

รทก. หมายถึง ระดับเก็บกักของอ่าง



ศูนย์เขมขลา



ศูนย์ป้องกันวิกฤตด้าน กรมทรัพยากรน้ำ

ลำดับของเขื่อนตามความจุ

- ศรีนครินทร์
- ภูมิพล
- สิริกิติ์
- วีรชากร
- รัชชประภา
- ลุมพินี
- สิรินธร
- บางนาง
- ลำปาว
- ป่าสัก

ลำดับของเขื่อนตามปริมาณน้ำใช้การใ้

- ภูมิพล
- ศรีนครินทร์
- สิริกิติ์
- วีรชากร
- รัชชประภา
- ลำปาว
- ลุมพินี
- บางนาง
- สิรินธร
- ป่าสัก

## ไทยตอนบนพายุฤดูร้อน ลมกระโชกแรง-ลูกเห็บตก

ประเทศไทยตอนบนจะมีพายุฤดูร้อนเกิดขึ้น โดยมีลักษณะของพายุฝนฟ้าคะนองและลมกระโชกแรง รวมถึงอาจมีฟ้าผ่าเกิดขึ้นได้ กับมีลูกเห็บตกบางพื้นที่ โดยจะเริ่มในภาคตะวันออกเฉียงเหนือก่อน ส่วนภาคอื่นๆ จะได้รับผลกระทบในระยะต่อไป ขอให้ประชาชนบริเวณประเทศไทยตอนบนระวังอันตรายจากฝนฟ้าคะนองและลมกระโชกแรงที่จะเกิดขึ้น โดยหลีกเลี่ยงการอยู่ในที่โล่งแจ้ง ใต้ต้นไม้ใหญ่ ใกล้สิ่งปลูกสร้างและป้ายโฆษณาที่ไม่แข็งแรง สำหรับเกษตรกรควรเตรียมการป้องกันและระวังความเสียหายที่จะเกิดต่อผลผลิตทางการเกษตรไว้ด้วย

**ฝุ่นละอองในระยะนี้** ลมใต้ และลมตะวันออกเฉียงใต้พัดปกคลุมภาคกลาง รวมทั้งกรุงเทพมหานครและปริมณฑลมีกำลังแรงขึ้น ทำให้การสะสมของฝุ่นละออง/หมอกควันยังคงน้อย ส่วนภาคเหนือตอนบนอากาศลอยตัวขึ้นได้ไม่ดีในตอนเช้า เกิดการสะสมฝุ่นละออง/หมอกควันมาก ส่วนมากทางตอนบนของภาค

## พยากรณ์อากาศสำหรับประเทศไทยตั้งแต่เวลา ๐๖:๐๐ วันนี้ ถึง ๐๖:๐๐ วันพรุ่งนี้.

**ภาคเหนือ** อากาศร้อนถึงร้อนจัดในตอนกลางวัน โดยมีพายุฝนฟ้าคะนอง ร้อยละ ๓๐ ของพื้นที่ กับมีลมกระโชกแรง และมีลูกเห็บตกบางแห่งบริเวณจังหวัดน่าน แพร่ อุตรดิตถ์ สุโขทัย ตาก กำแพงเพชร พิจิตร และเพชรบูรณ์ อุณหภูมิต่ำสุด ๑๘-๒๙ องศาเซลเซียส อุณหภูมิสูงสุด ๓๙-๔๑ องศาเซลเซียส ลมใต้ ความเร็ว ๑๕-๒๐ กม./ชม.

**ภาคตะวันออกเฉียงเหนือ** อากาศร้อนถึงร้อนจัด โดยมีพายุฝนฟ้าคะนอง ร้อยละ ๔๐ ของพื้นที่ กับมีลมกระโชกแรง และมีลูกเห็บตกบางแห่ง ส่วนมากบริเวณจังหวัดเลย หนองบัวลำภู อุดรธานี หนองคาย บึงกาฬ สกลนคร นครพนม ชัยภูมิ ขอนแก่น มหาสารคาม กาฬสินธุ์ มุกดาหาร ร้อยเอ็ด ยโสธร อำนาจเจริญ นครราชสีมา บุรีรัมย์ สุรินทร์ ศรีสะเกษ และอุบลราชธานี อุณหภูมิต่ำสุด ๒๓-๒๗ องศาเซลเซียส อุณหภูมิสูงสุด ๓๓-๔๐ องศาเซลเซียส ลมตะวันออกเฉียงใต้ ความเร็ว ๑๐-๓๐ กม./ชม.

**ภาคกลาง** อากาศร้อนถึงร้อนจัด โดยมีพายุฝนฟ้าคะนอง ร้อยละ ๓๐ ของพื้นที่ กับมีลมกระโชกแรงและมีลูกเห็บตกบางแห่ง ส่วนมากบริเวณจังหวัดอุทัยธานี นครสวรรค์ ชัยนาท ลพบุรี สระบุรี สุพรรณบุรี กาญจนบุรี สิงห์บุรี อ่างทอง และพระนครศรีอยุธยา อุณหภูมิต่ำสุด ๒๕-๒๗ องศาเซลเซียส อุณหภูมิสูงสุด ๓๙-๔๑ องศาเซลเซียส ลมใต้ ความเร็ว ๑๐-๒๐ กม./ชม.

**ภาคตะวันออก** อากาศร้อน โดยมีพายุฝนฟ้าคะนอง ร้อยละ ๔๐ ของพื้นที่ กับมีลมกระโชกแรง และมีลูกเห็บตกบางแห่ง ส่วนมากบริเวณจังหวัดนครนายก ปราจีนบุรี สระแก้ว ฉะเชิงเทรา ชลบุรี ระยอง จันทบุรี และตราด อุณหภูมิต่ำสุด ๒๕-๒๘ องศาเซลเซียส อุณหภูมิสูงสุด ๓๓-๓๙ องศาเซลเซียส ลมตะวันออกเฉียงใต้ ความเร็ว ๑๐-๓๐ กม./ชม. ทะเลมีคลื่นต่ำกว่า ๑ เมตร บริเวณที่มีฝนฟ้าคะนองคลื่นสูงประมาณ ๑ เมตร

**ภาคใต้ (ฝั่งตะวันออก)** มีเมฆเป็นส่วนมาก กับมีฝนฟ้าคะนอง ร้อยละ ๓๐ ของพื้นที่ กับมีลมกระโชกแรง ส่วนมากบริเวณจังหวัดสุราษฎร์ธานี นครศรีธรรมราช พัทลุง สงขลา ปัตตานี ยะลา และนราธิวาส อุณหภูมิต่ำสุด ๒๔-๒๖ องศาเซลเซียส อุณหภูมิสูงสุด ๓๓-๓๖ องศาเซลเซียส ลมตะวันออก ความเร็ว ๑๕-๓๐ กม./ชม. ทะเลมีคลื่นสูงประมาณ ๑ เมตร บริเวณที่มีฝนฟ้าคะนองคลื่นสูง ๑-๒ เมตร

**ภาคใต้ (ฝั่งตะวันตก)** มีเมฆเป็นส่วนมาก กับมีฝนฟ้าคะนอง ร้อยละ ๔๐ ของพื้นที่ ส่วนมากบริเวณจังหวัดกระบี่ ตรัง และสตูล อุณหภูมิต่ำสุด ๒๔-๒๗ องศาเซลเซียส อุณหภูมิสูงสุด ๓๐-๓๕ องศาเซลเซียส ลมตะวันออก ความเร็ว ๑๐-๓๐ กม./ชม. ทะเลมีคลื่นต่ำกว่า ๑ เมตร ห่างฝั่งคลื่นสูงประมาณ ๑ เมตร

**กรุงเทพมหานครและปริมณฑล** อากาศร้อน โดยมีฝนฟ้าคะนอง ร้อยละ ๓๐ ของพื้นที่ กับมีลมกระโชกแรง อุณหภูมิต่ำสุด ๒๗-๒๙ องศาเซลเซียส อุณหภูมิสูงสุด ๓๓-๓๙ องศาเซลเซียส ลมใต้ ความเร็ว ๑๐-๒๐ กม./ชม.

## โคราชแม่น้ำมูลแห้งขอดเดินข้ามไปได้

สถานการณ์ภัยแล้งในพื้นที่จังหวัดนครราชสีมายังรุนแรง โดยปริมาณน้ำในลำน้ำมูล ที่ตำบลลำมูล อำเภอโนนสูง จังหวัดนครราชสีมา ล่าสุดแห้งขอดเป็นระยะทางยาวหลายร้อยเมตร จนสามารถเดินข้ามไปได้ ชาวบ้านในพื้นที่หวั่นผลกระทบจะทำให้ขาดน้ำใช้อุปโภค-บริโภค

นายเลิศชัย โคตรจันทริต อายุ ๖๒ ปี ชาวบ้าน หมู่ที่ ๖ ตำบลลำมูล บอกว่า ปีนี้ภัยแล้งมาเร็วและยาวนานกว่าทุกปี ทำให้ลำน้ำมูลแห้งขอดเกือบหมดเป็นระยะทางยาวหลายร้อยเมตร บางจุดมีเกลือขึ้นอยู่ริมฝั่งแม่น้ำมูล เพราะพื้นดินบริเวณดังกล่าวและน้ำใต้ดินเค็ม ทำให้ชาวบ้านไม่สามารถสูบน้ำขึ้นมาใช้อุปโภค-บริโภคได้และใช้ในการเพาะปลูกได้ ส่งผลกระทบกับชาวบ้าน ๓ หมู่บ้าน ๒๕๐ หลังคาเรือน ที่อาศัยอยู่ติดกับลำน้ำมูล เสี่ยงที่จะขาดน้ำใช้ หากไม่มีฝนตกลงมาในช่วง ๑-๒ สัปดาห์นี้ จึงวอนให้หน่วยงานภาครัฐเข้ามาแก้ไขช่วยเหลือด่วน

