



รายงานสถานการณ์น้ำรายวัน

เสนอโดย

ศูนย์เมขลา

ศูนย์ป้องกันวิกฤติน้ำ

กรมทรัพยากรน้ำ

ประจำวันที่ ๒ เมษายน ๒๕๖๓

สารบัญ

- ๑) รายงานสถานการณ์พื้นที่เสี่ยงอุทกภัยน้ำหลากในเขตพื้นที่ลาด
เชิงเขา
- ๒) ปริมาณฝนสะสมปี พ.ศ. ๒๕๖๑ และ ๒๕๖๒ เทียบค่าเฉลี่ย ๓๐ ปี
- ๓) สถานการณ์น้ำในอ่างเก็บน้ำขนาดใหญ่ และขนาดกลาง
- ๔) รายงานสถานการณ์น้ำรายลุ่มน้ำ
- ๕) รายงานระดับน้ำจากกล้อง CCTV



รายงานสถานการณ์พื้นที่
เสี่ยงอุทกภัยน้ำหลากในเขต
พื้นที่ลาดเชิงเขา

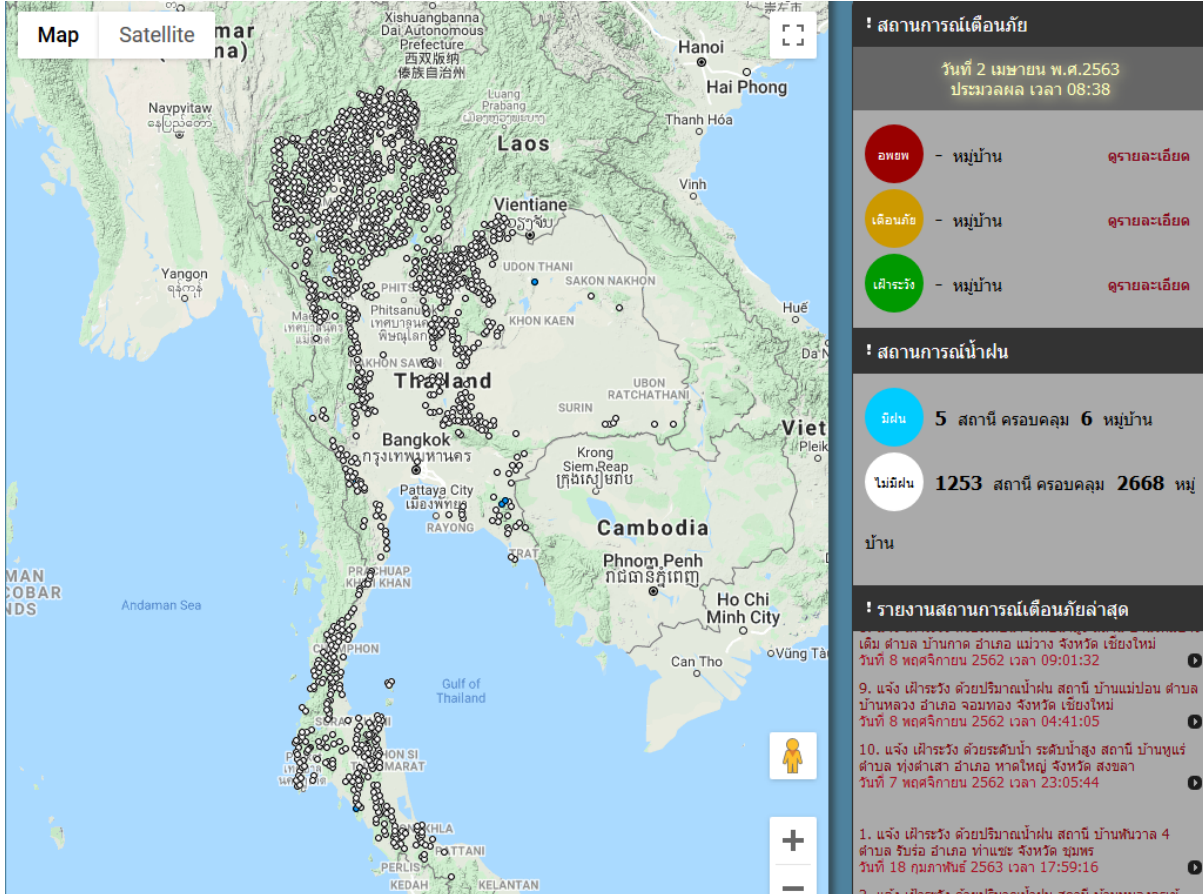


รายงานสถานการณ์พื้นที่เสี่ยงอุทกภัยน้ำหลากในเขตพื้นที่ลาดเชิงเขา

วันที่ 2 เมษายน 2563 เวลา 07:00 น.

1) Early Warning System (2 เม.ย. 2563 เวลา 07.00 น)

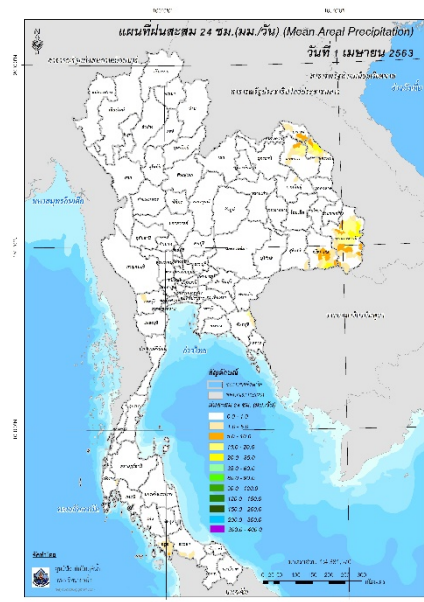
สถานี Early Warning System ที่มีฝนตกทั้งหมด 5 สถานี ครอบคลุม 6 หมู่บ้าน ไม่มีการแจ้งเตือนภัย



ที่มา : สำนักวิจัย พัฒนาและอุทกวิทยา

2) ปริมาณฝน

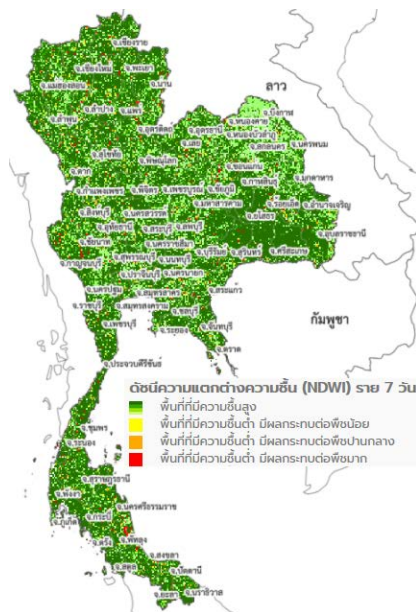
ผลการเปรียบเทียบปริมาณฝนสะสม 24 ชั่วโมง ของวันที่ 1 ถึง 2 เมษายน 2563 (เวลา 07:00 น.) จากระบบของ Mekong River Commission Flash Flood Guidance System (MRCFFGS) แสดงให้เห็นว่ามีปริมาณฝนตกบริเวณจังหวัดบึงกาฬ สกลนคร ราชบุรี จันทบุรี สตูล และสงขลา มีปริมาณฝนสะสมประมาณ 5 - 10 มม./วัน ส่วนบริเวณจังหวัดนครพนม อุบนราชธานี และศรีสะเกษ มีปริมาณฝนสะสมประมาณ 20 - 35 มม./วัน



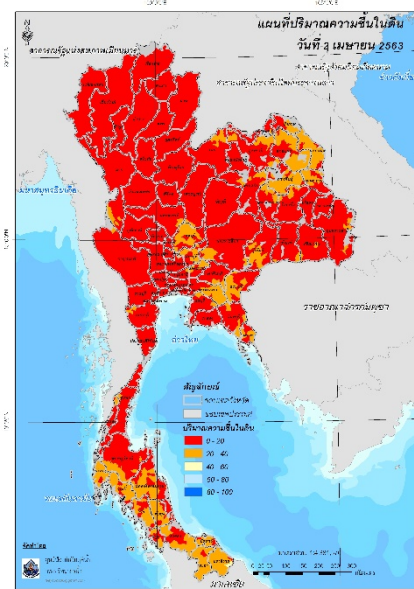
ปริมาณฝนสะสม 24 ชั่วโมง (MRCFFGS)

3) ปริมาณความชื้นในดิน

ปริมาณความชื้นในดินจากแผนที่ดาวเทียมของ Gistda (ดัชนีความแตกต่าง (NDWI) ราย 7 วัน) และค่าความชื้นในดินที่ได้จากระบบ MRCFFGS พบว่าพื้นที่บริเวณภาคตะวันออกเฉียงเหนือ ภาคกลาง ภาคตะวันออก และภาคใต้ มีค่าความชื้นอยู่ในเกณฑ์ประมาณร้อยละ 20 - 40 สภาวะดังกล่าวหมายถึงดินในพื้นที่บริเวณดังกล่าว ยังสามารถรองรับปริมาณน้ำฝนได้อีกประมาณ 60% ก่อนที่จะเข้าสู่สภาพอิ่มตัว

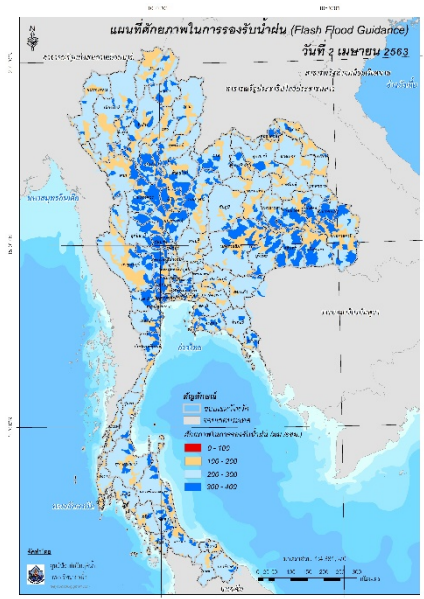


แผนที่ดาวเทียมของ Gistda
(27 มี.ค. - 2 เม.ย. 63)



ปริมาณความชื้นในดิน (MRCFFG)

4) ศักยภาพในการรองรับน้ำฝน FFG (Flash Flood Guidance)

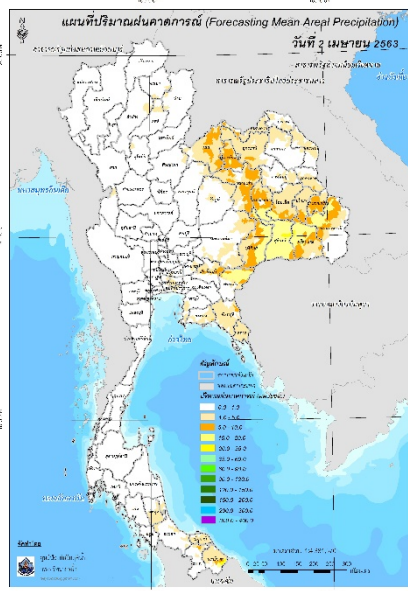


FFG หมายถึง ค่าความสามารถในการรองรับปริมาณฝนของพื้นที่นั้นๆ ก่อนที่จะเกิดสภาวะน้ำล้นตลิ่งที่จุดออกของปลายพื้นที่ โดยค่า FFG 06-hr หมายถึง ปริมาณฝนที่จะส่งผลให้เกิดสภาวะน้ำล้นตลิ่งที่ปลายลุ่มน้ำในอีก 6 ชั่วโมงข้างหน้า (มม./6ชม.)

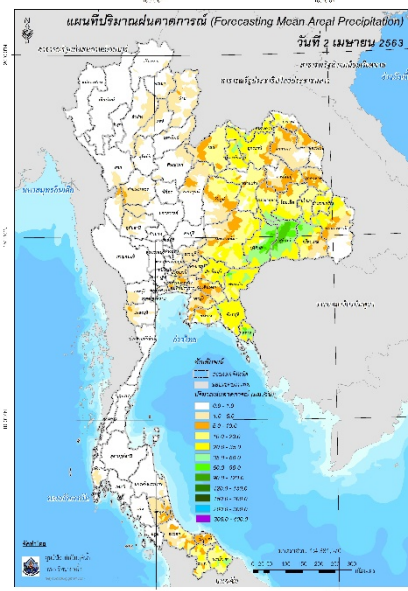
5) ปริมาณฝนคาดการณ์ล่วงหน้า

ปริมาณฝนคาดการณ์ในวันที่ 2 เมษายน 2563 เวลา 13.00 น. บริเวณภาคตะวันออกเฉียงเหนือ ภาคตะวันออก และภาคใต้ จะมีปริมาณฝนสะสม 6 ชั่วโมงข้างหน้า 5 - 10 มม. ส่วนบริเวณจังหวัดสุรินทร์ และศรีสะเกษ จะมีปริมาณฝนสะสม 6 ชั่วโมงข้างหน้า 20 - 35 มม.

ปริมาณฝนคาดการณ์ในวันที่ 3 เมษายน 2563 เวลา 07.00 น. บริเวณภาคตะวันออกเฉียงเหนือ ภาคกลาง ภาคตะวันออก และภาคใต้ จะมีปริมาณฝนสะสม 24 ชั่วโมงข้างหน้า 20 - 35 มม. ส่วนบริเวณจังหวัดหนองบัวลำภู อุดรธานี หนองคาย มหาสารคาม ร้อยเอ็ด อุบลราชธานี จันทบุรี และนราธิวาส จะมีปริมาณฝนสะสม 24 ชั่วโมงข้างหน้า 35 - 60 มม. และบริเวณจังหวัดบุรีรัมย์ สุรินทร์ ศรีสะเกษ สระแก้ว และตราด จะมีปริมาณฝนสะสม 24 ชั่วโมงข้างหน้า 60 - 90 มม.



ปริมาณฝนคาดการณ์ในวันที่ 2 เมษายน 2563

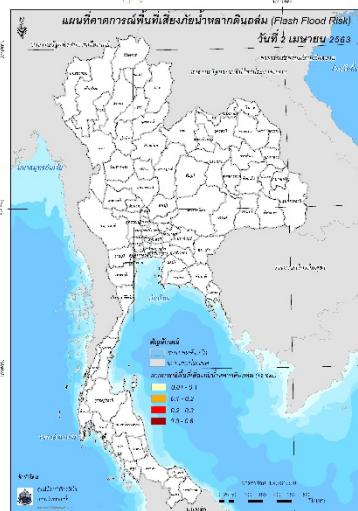


ปริมาณฝนคาดการณ์ในวันที่ 3 เมษายน 2563

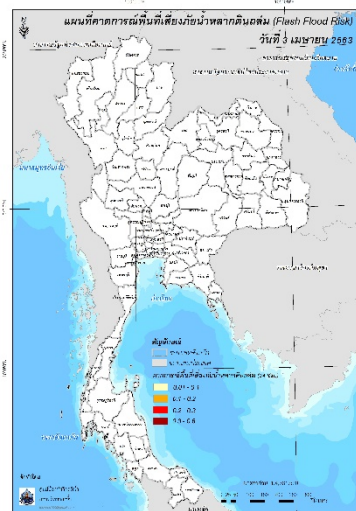
6) ความเสี่ยงจากน้ำท่วม

- การคาดการณ์พื้นที่เสี่ยงภัยน้ำหลากดินถล่มจากข้อมูล MRCFFGS วันที่ 2 เมษายน 2563 ในอีก 12 ชม. 24 ชม. และ 36 ชม. ไม่พบพื้นที่เสี่ยง

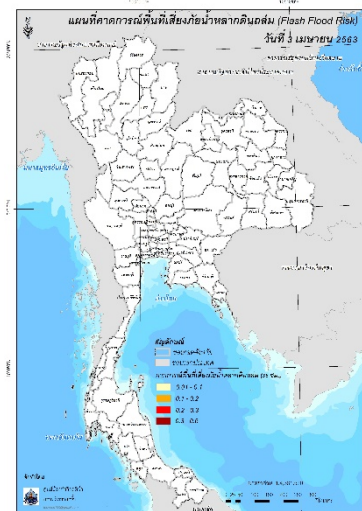
แผนที่แสดงการคาดการณ์พื้นที่เสี่ยงภัยน้ำหลากดินถล่ม วันที่ 2 เมษายน 2563



วันที่ 2 เม.ย. 2563 (19:00 น.)



วันที่ 3 เม.ย. 2563 (07:00 น.)



วันที่ 3 เม.ย. 2563 (19:00 น.)

คำแนะนำ: ข้อมูลดังกล่าวเป็นการคาดการณ์พื้นที่เสี่ยงภัยน้ำหลาก โดยอาศัยข้อมูลปริมาณฝนจากดาวเทียม ดังนั้นรายงานฉบับนี้ควรใช้งานควบคู่ไปกับการตรวจวัดปริมาณฝนจริงภาคสนาม และข้อมูลจากเรดาร์ เพื่อประกอบการตัดสินใจ

ปริมาณฝนสะสมปี

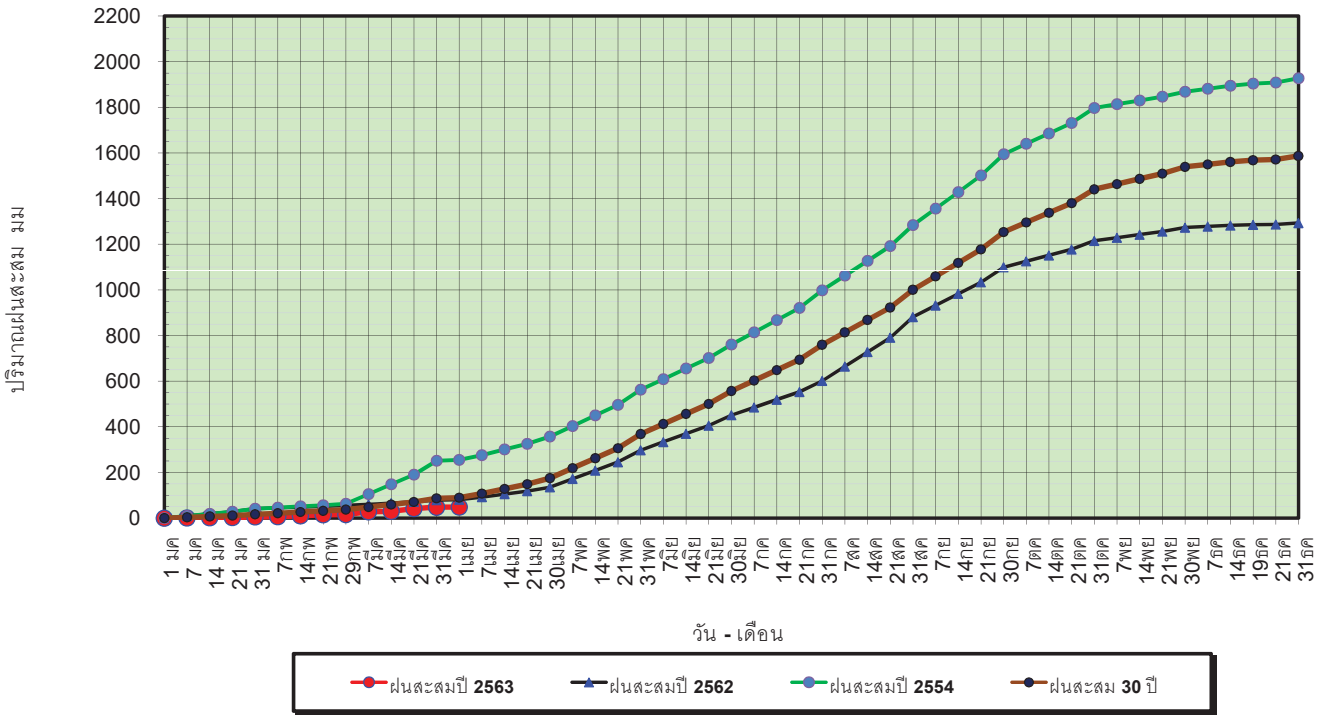
พ.ศ. ๒๕๖๑ และ ๒๕๖๒

เทียบค่าเฉลี่ย ๓๐ ปี



วันที่ 1 เมษายน 2563
 ฝน30ปี = 86.90 มม. (สะสมทั้งปี = 1,587.70 มม.)
 ปี62 = 78.97 มม. (สะสมทั้งปี = 1,292.63 มม.)
 ปี63 = 48.04 มม.
 เปรียบเทียบกับ ปี 62 **มีค่าน้อยกว่า** -30.93 มม.
 เปรียบเทียบกับฝนเฉลี่ย 30 ปี **มีค่าน้อยกว่า** -38.86 มม.

ปริมาณฝนสะสมปี 2554-2562-2563 เทียบกับค่าเฉลี่ย 30 ปี



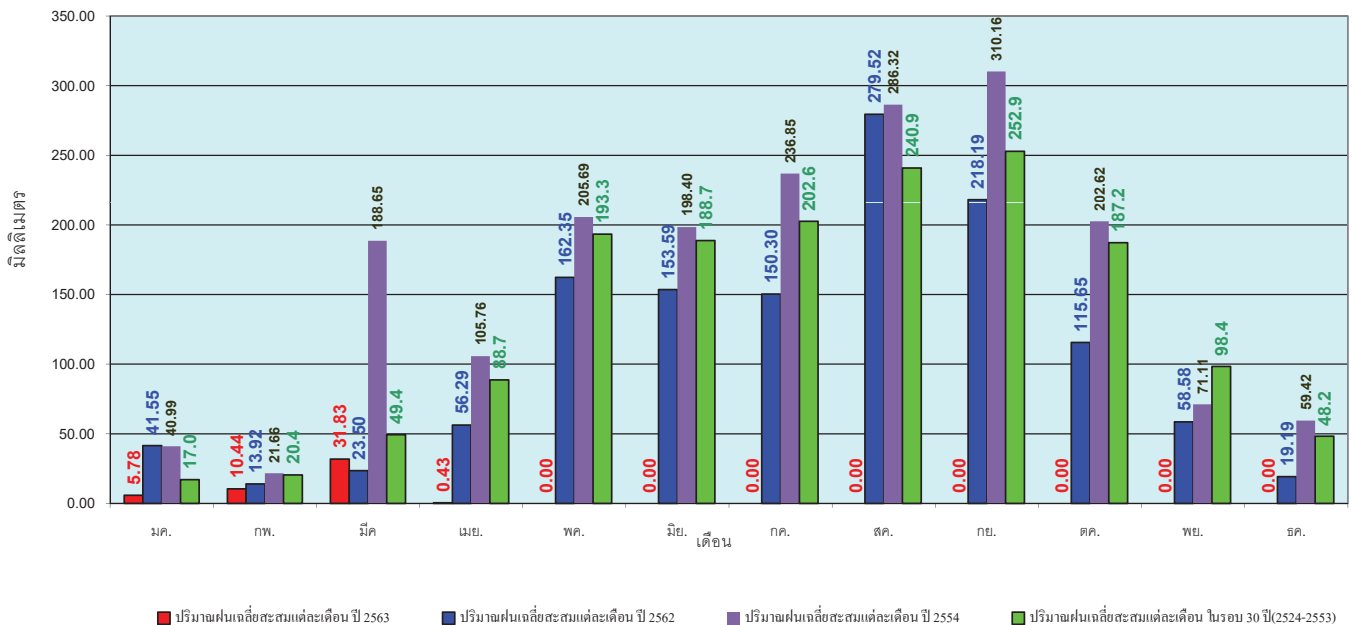
ข้อมูลจากกรมอุตุนิยมวิทยาจำนวน 127
 สถานีข้อมูลปริมาณฝนสะสมถึง วันที่
 1 เมษายน 2563



ศูนย์เมขลา ศูนย์ป้องกันวิกฤตน้ำ กรมทรัพยากรน้ำ

วันที่ 1 เมษายน 2563
 ฝน30ปี = 86.90 มม. (สะสมทั้งปี = 1,587.50 มม.)
 ปี62 = 78.97 มม. (สะสมทั้งปี = 1,292.63 มม.)
 ปี63 = 48.04 มม.
 เปรียบเทียบกับ ปี 62 **มีค่าน้อยกว่า** -30.93 มม.
 เปรียบเทียบกับฝนเฉลี่ย 30 ปี **มีค่าน้อยกว่า** -38.86 มม.

ปริมาณฝนเฉลี่ยรายเดือนของประเทศ



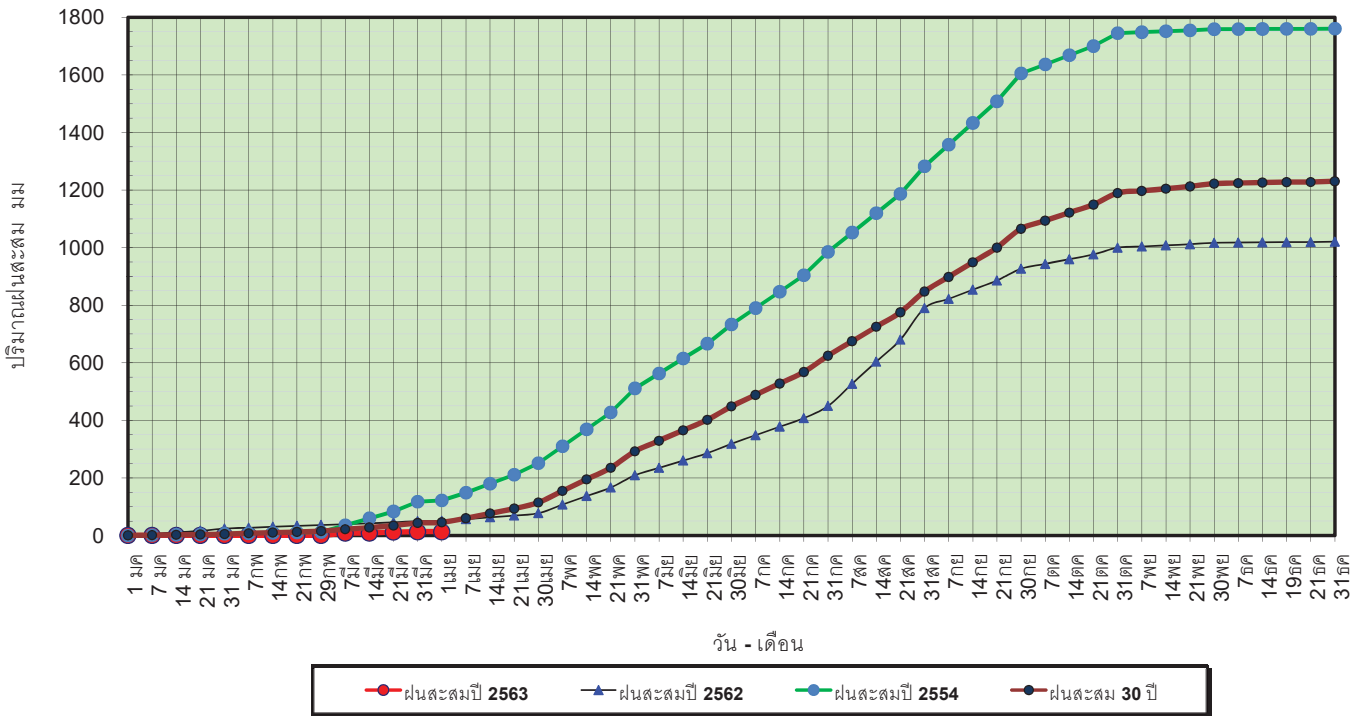
ข้อมูลจากกรมอุตุนิยมวิทยาจำนวน 128
 สถานีข้อมูลปริมาณฝนสะสมถึง วันที่
 1 เมษายน 2563



ศูนย์เมขลา ศูนย์ป้องกันวิกฤตน้ำ กรมทรัพยากรน้ำ

วันที่ 1 เมษายน 2563
 ฝน30ปี = 43.10 มม. (สะสมทั้งปี = 1,230.90 มม.)
 ปี62 = 50.01 มม. (สะสมทั้งปี = 1,021.00 มม.)
 ปี63 = 12.91 มม.
 เปรียบเทียบกับ ปี 62 **มีค่าน้อยกว่า** -37.10 มม.
 เปรียบเทียบกับฝนเฉลี่ย 30 ปี **มีค่าน้อยกว่า** -30.19 มม.

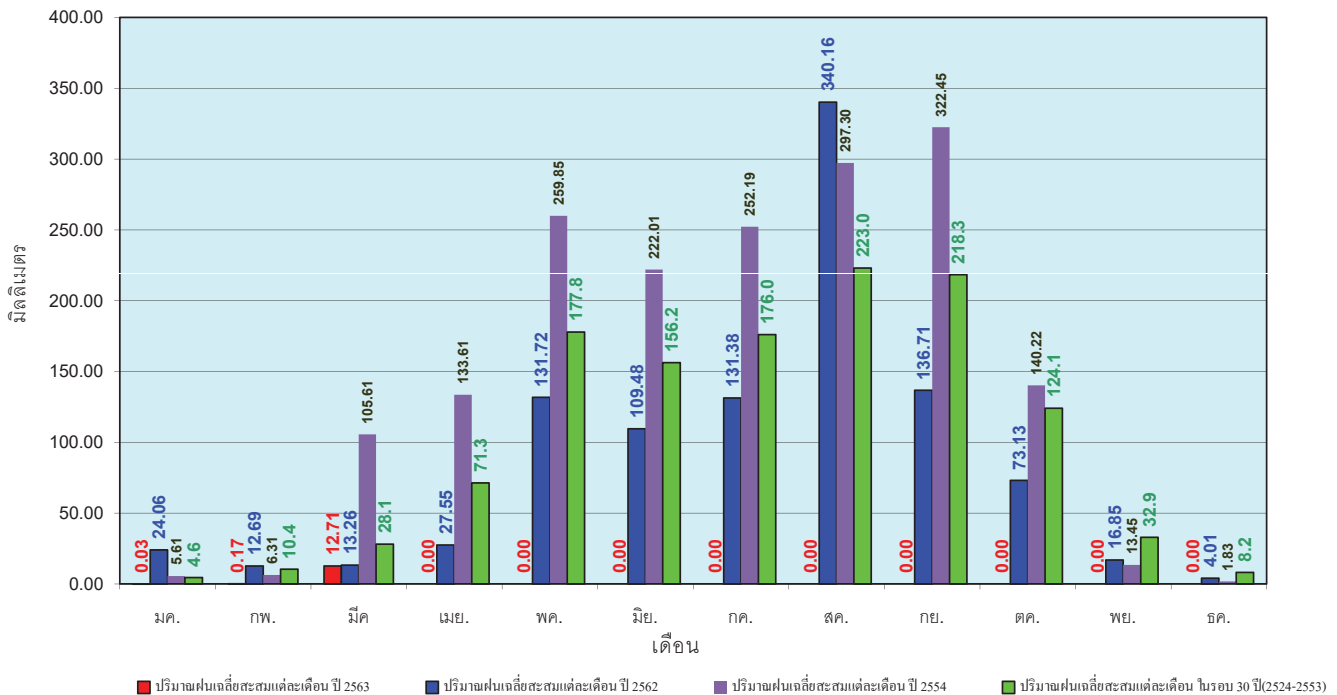
ปริมาณฝนสะสมภาคเหนือ



ข้อมูลจากกรมอุตุนิยมวิทยาจำนวน 33 สถานีข้อมูลปริมาณฝนสะสมถึง วันที่ 1 เมษายน 2563

วันที่ 1 เมษายน 2563
 ฝน30ปี = 43.10 มม. (สะสมทั้งปี = 1,230.90 มม.)
 ปี62 = 50.01 มม. (สะสมทั้งปี = 1,021.00 มม.)
 ปี63 = 12.91 มม.
 เปรียบเทียบกับ ปี 62 **มีค่าน้อยกว่า** -37.10 มม.
 เปรียบเทียบกับฝนเฉลี่ย 30 ปี **มีค่าน้อยกว่า** -30.19 มม.

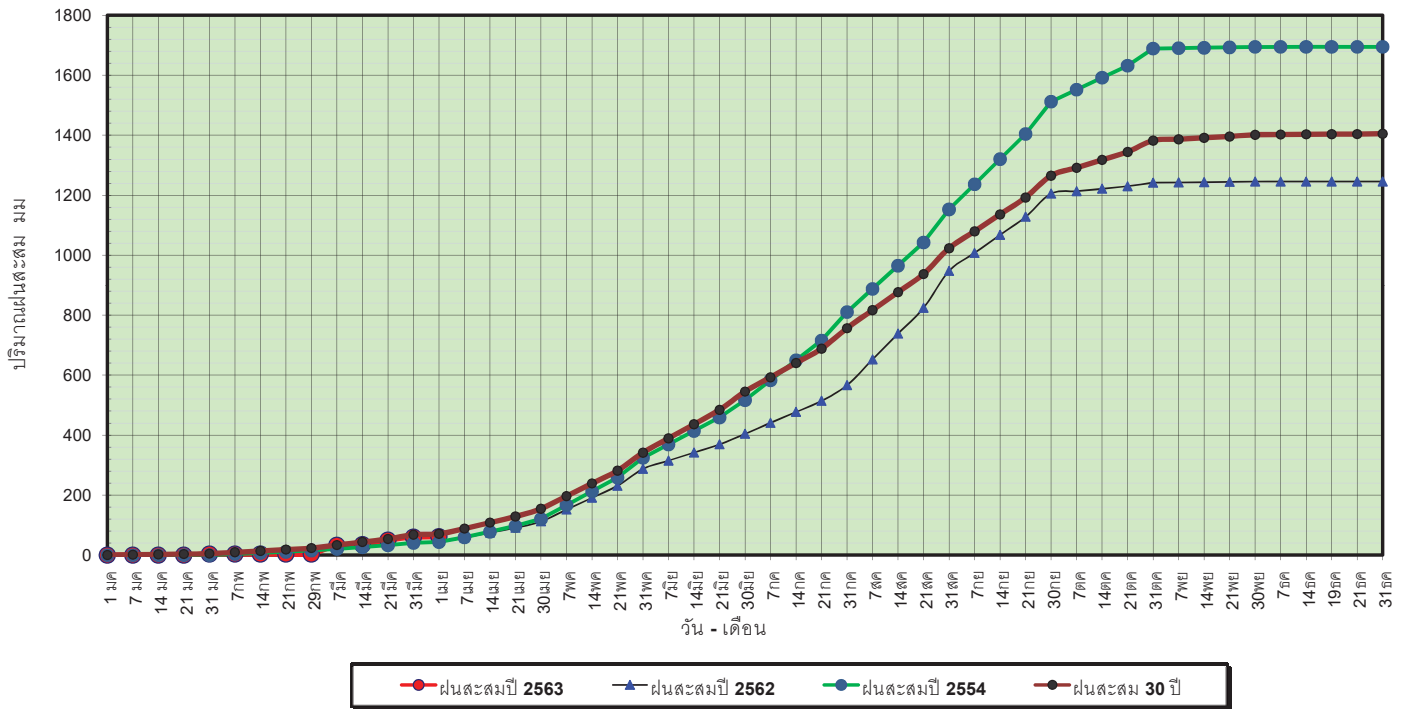
ปริมาณฝนเฉลี่ยสะสมรายเดือน ภาคเหนือ



ข้อมูลจากกรมอุตุนิยมวิทยาจำนวน33 สถานีข้อมูลปริมาณฝนสะสมถึง วันที่ 1 เมษายน 2563

วันที่ 1 เมษายน 2563
 ฝน30ปี = 68.00 มม. (สะสมทั้งปี = 1,404.50 มม.)
 ปี62 = 42.04 มม. (สะสมทั้งปี = 1,245.09 มม.)
 ปี63 = 59.89 มม.
 เปรียบเทียบกับ ปี 62 **มีค่ามากกว่า** 17.85 มม.
 เปรียบเทียบกับฝนเฉลี่ย 30 ปี **มีค่าน้อยกว่า** -8.11 มม.

ปริมาณฝนสะสมภาคตะวันออกเฉียงเหนือ



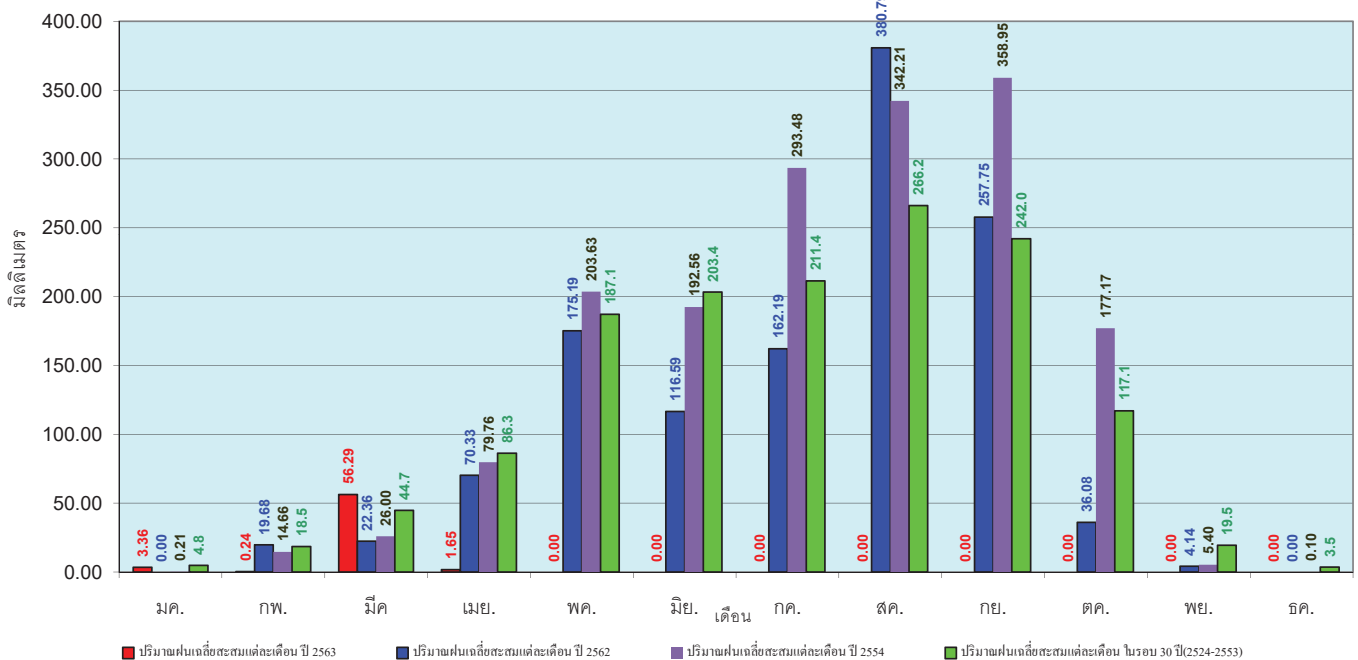
ข้อมูลจากกรมอุตุนิยมวิทยาจำนวน 30
 สถานีข้อมูลปริมาณฝนสะสมถึง วันที่
 1 เมษายน 2563



ศูนย์เมขลา ศูนย์ป้องกันวิกฤตน้ำ กรมทรัพยากรน้ำ

วันที่ 1 เมษายน 2563
 ฝน30ปี = 68.00 มม. (สะสมทั้งปี = 1,404.50 มม.)
 ปี62 = 42.04 มม. (สะสมทั้งปี = 1,245.09 มม.)
 ปี63 = 59.89 มม.
 เปรียบเทียบกับ ปี 62 **มีค่ามากกว่า** 17.85 มม.
 เปรียบเทียบกับฝนเฉลี่ย 30 ปี **มีค่าน้อยกว่า** -8.11 มม.

ปริมาณฝนเฉลี่ยสะสมรายเดือน ภาคตะวันออกเฉียงเหนือ



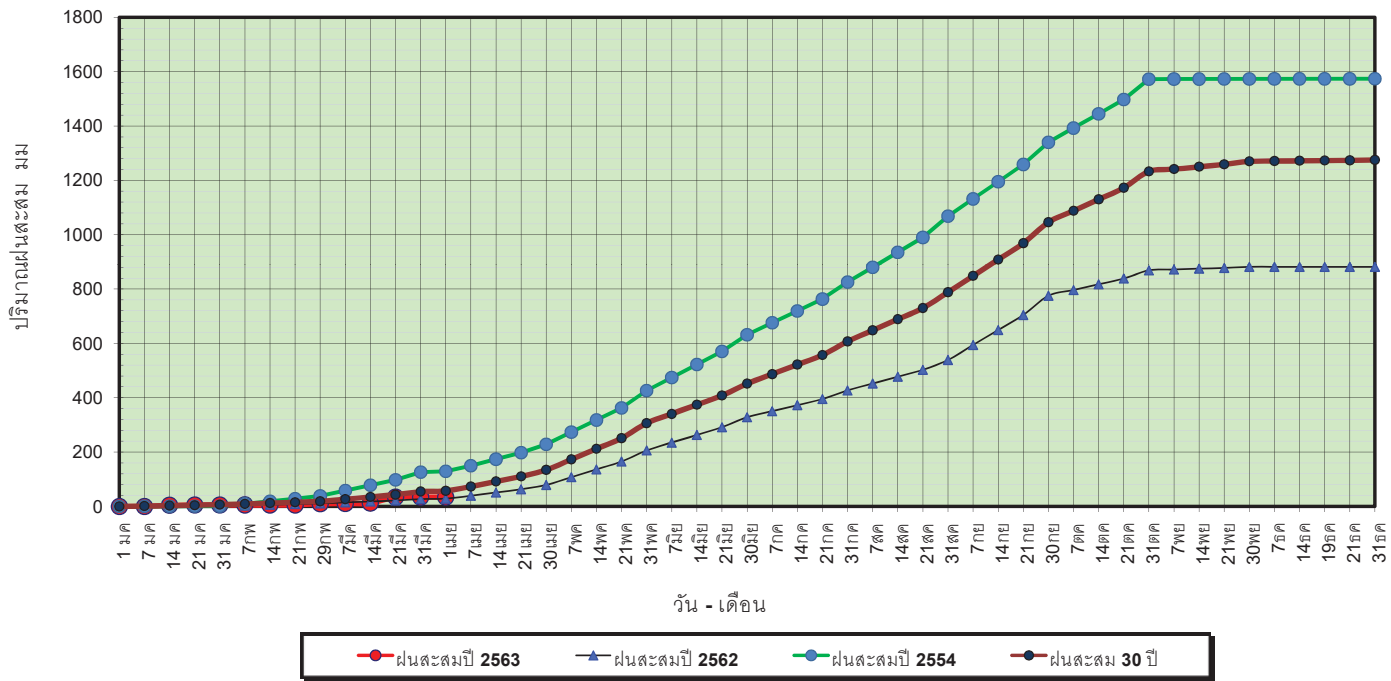
ข้อมูลจากกรมอุตุนิยมวิทยาจำนวน 31
 สถานีข้อมูลปริมาณฝนสะสมถึง วันที่
 1 เมษายน 2563



ศูนย์เมขลา ศูนย์ป้องกันวิกฤตน้ำ กรมทรัพยากรน้ำ

วันที่ 1 เมษายน 2563
 ฝน30ปี = 55.00 มม. (สะสมทั้งปี = 1,275.20 มม.)
 ปี62 = 26.86 มม. (สะสมทั้งปี = 881.56 มม.)
 ปี63 = 34.63 มม.
 เปรียบเทียบกับ ปี 62 **มีค่ามากกว่า** 7.77 มม.
 เปรียบเทียบกับฝนเฉลี่ย 30 ปี **มีค่าน้อยกว่า** -20.37 มม.

ปริมาณฝนสะสมภาคกลาง



ข้อมูลจากกรมอุตุนิยมวิทยาจำนวน 14 สถานีข้อมูลปริมาณฝนสะสมถึง วันที่ 1 เมษายน 2563



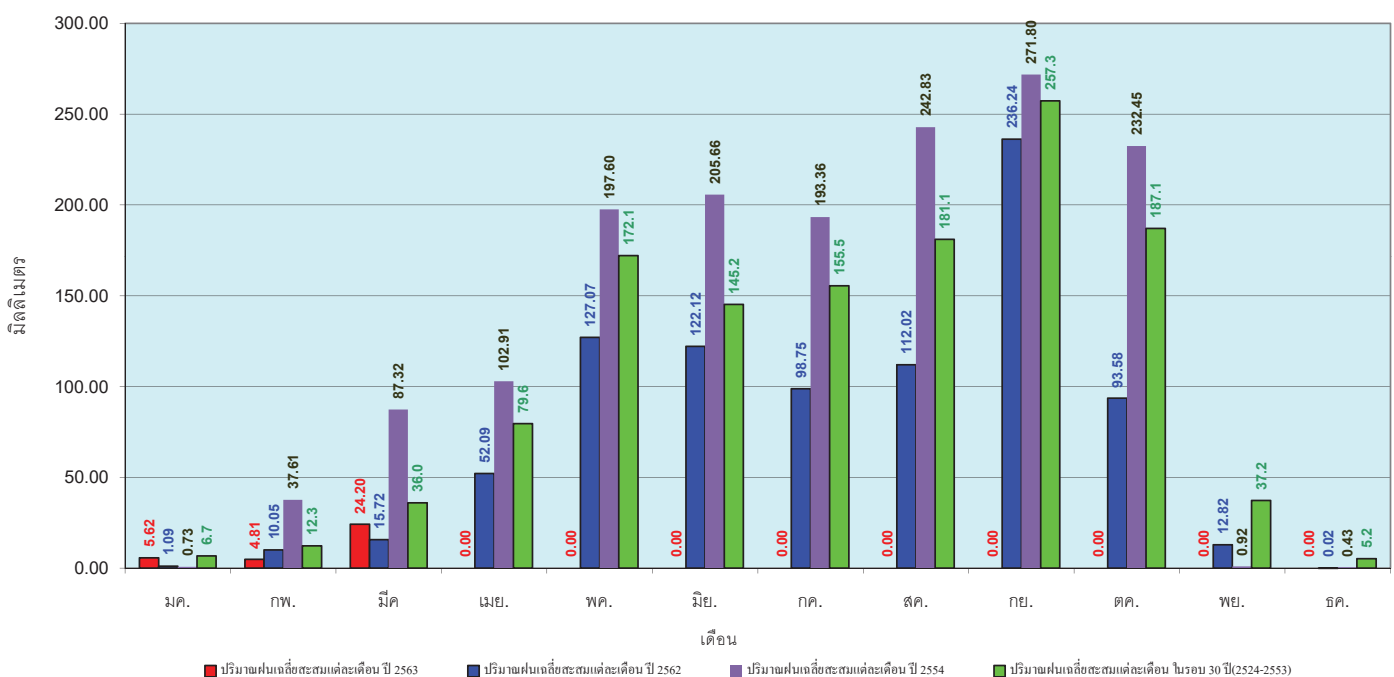
ศูนย์เมฆชา



ศูนย์ป้องกันวิกฤติน้ำ กรมทรัพยากรน้ำ

วันที่ 1 เมษายน 2563
 ฝน30ปี = 55.00 มม. (สะสมทั้งปี = 1,275.20 มม.)
 ปี62 = 26.86 มม. (สะสมทั้งปี = 881.56 มม.)
 ปี63 = 34.63 มม.
 เปรียบเทียบกับ ปี 62 **มีค่ามากกว่า** 7.77 มม.
 เปรียบเทียบกับฝนเฉลี่ย 30 ปี **มีค่าน้อยกว่า** -20.37 มม.

ปริมาณฝนเฉลี่ยสะสมรายเดือน ภาคกลาง



ข้อมูลจากกรมอุตุนิยมวิทยาจำนวน 14 สถานีข้อมูลปริมาณฝนสะสมถึง วันที่ 1 เมษายน 2563



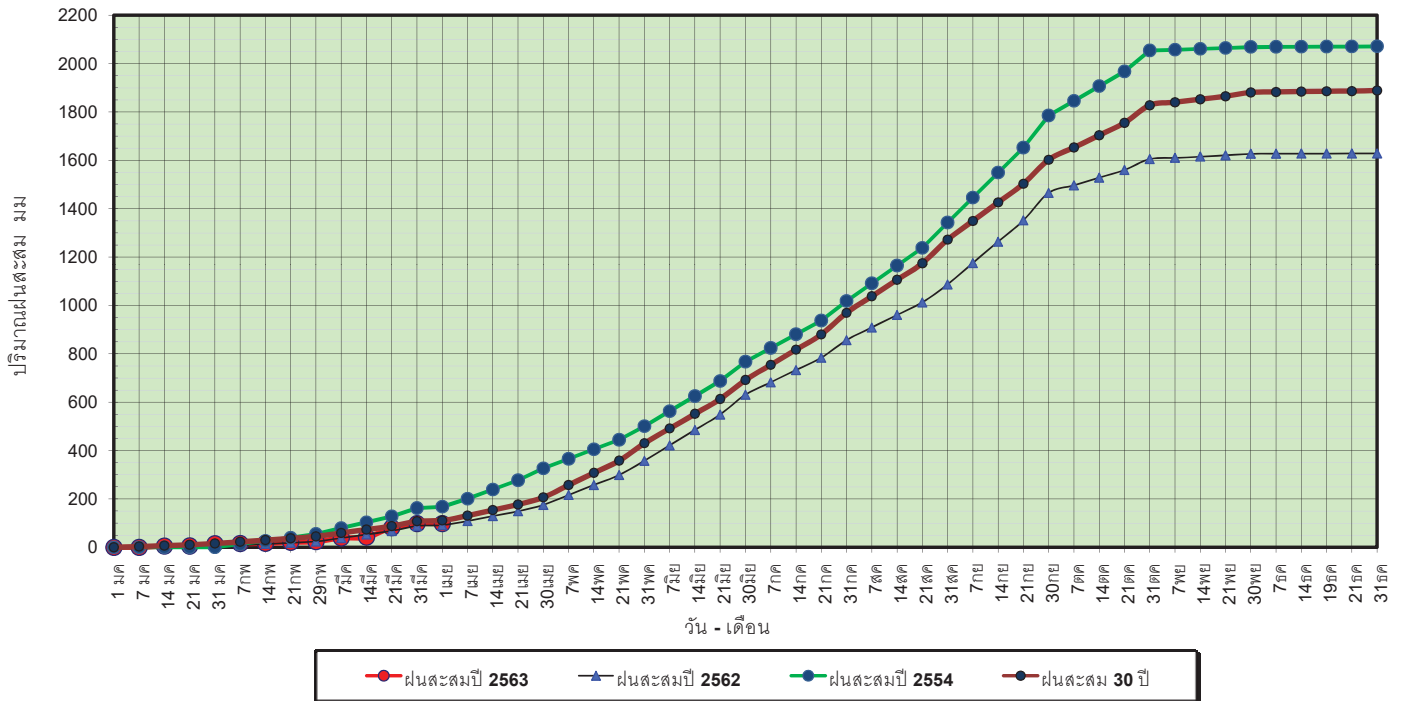
ศูนย์เมฆชา



ศูนย์ป้องกันวิกฤติน้ำ กรมทรัพยากรน้ำ

วันที่ 1 เมษายน 2563
 ฝน30ปี = 108.00 มม. (สะสมทั้งปี = 1,888.80 มม.)
 ปี62 = 88.45 มม. (สะสมทั้งปี = 1,628.72 มม.)
 ปี63 = 97.94 มม.
 เปรียบเทียบกับ ปี 62 **มีค่ามากกว่า** 9.49 มม.
 เปรียบเทียบกับฝนเฉลี่ย 30 ปี **มีค่าน้อยกว่า** -10.06 มม.

ปริมาณฝนสะสมภาคตะวันออกเฉียงเหนือ



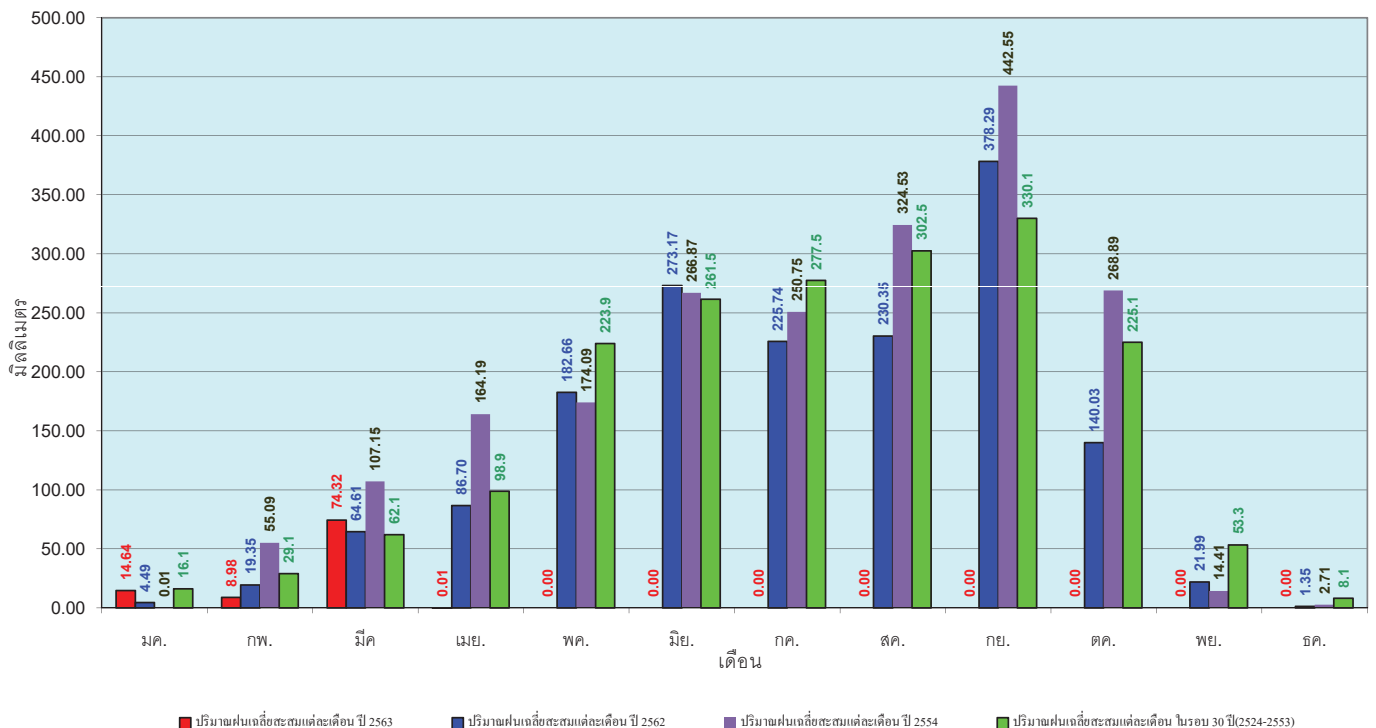
ข้อมูลจากกรมอุตุนิยมวิทยาจำนวน 16
 สถานีข้อมูลปริมาณฝนสะสมถึง วันที่
 1 เมษายน 2563



ศูนย์เมฆขลา ศูนย์ป้องกันวิกฤตด้าน กระทบพยากรณ์

วันที่ 1 เมษายน 2563
 ฝน30ปี = 108.00 มม. (สะสมทั้งปี = 1,888.80 มม.)
 ปี62 = 88.45 มม. (สะสมทั้งปี = 1,628.72 มม.)
 ปี63 = 97.94 มม.
 เปรียบเทียบกับ ปี 62 **มีค่ามากกว่า** 9.49 มม.
 เปรียบเทียบกับฝนเฉลี่ย 30 ปี **มีค่าน้อยกว่า** -10.06 มม.

ปริมาณฝนเฉลี่ยสะสมรายเดือน ภาคตะวันออกเฉียงเหนือ



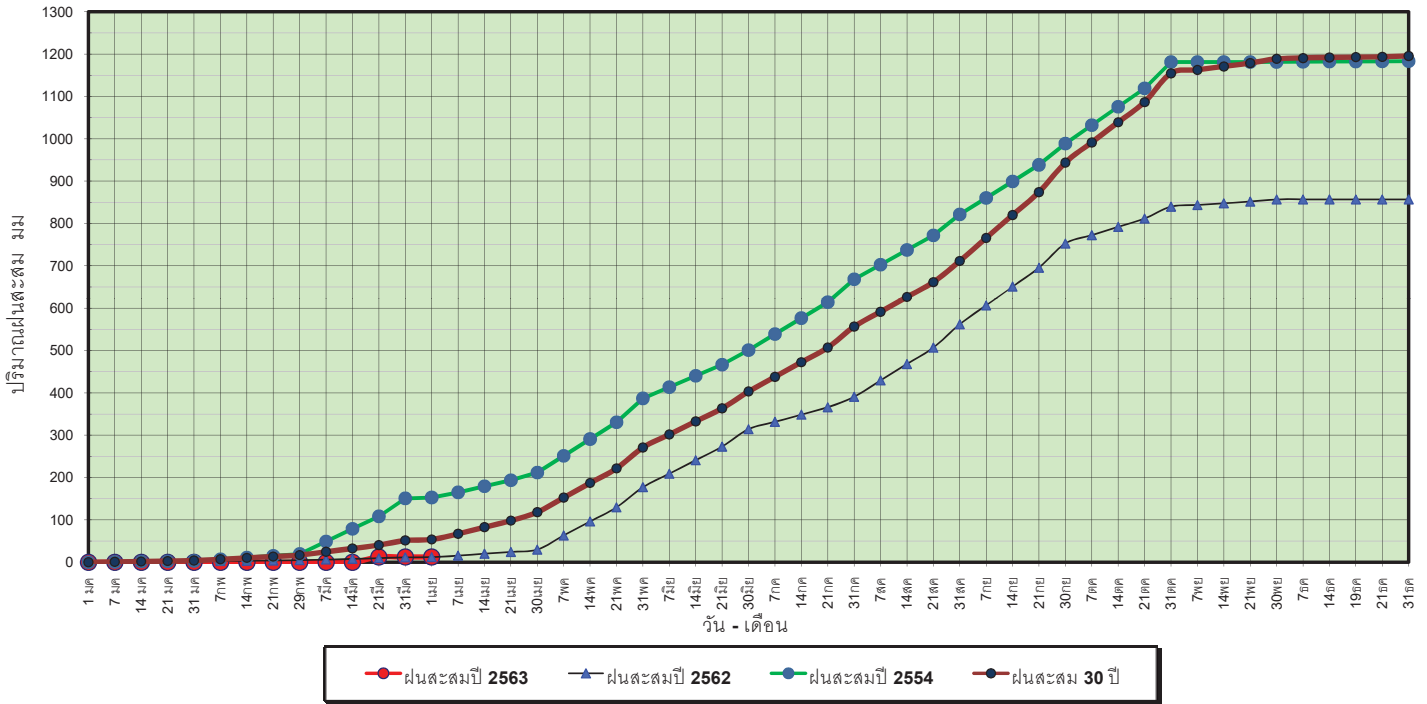
ข้อมูลจากกรมอุตุนิยมวิทยาจำนวน 16
 สถานีข้อมูลปริมาณฝนสะสมถึง วันที่
 1 เมษายน 2563



ศูนย์เมฆขลา ศูนย์ป้องกันวิกฤตด้าน กระทบพยากรณ์

วันที่ 1 เมษายน 2563
 ฝน30ปี = 51.78 มม. (สะสมทั้งปี = 1,195.72 มม.)
 ปี62 = 11.52 มม. (สะสมทั้งปี = 857.04 มม.)
 ปี63 = 12.52 มม.
 เปรียบเทียบกับ ปี 62 **มีค่ามากกว่า** 1.00 มม.
 เปรียบเทียบกับฝนเฉลี่ย 30 ปี **มีค่าน้อยกว่า** -39.26 มม.

ปริมาณฝนสะสมภาคตะวันตก



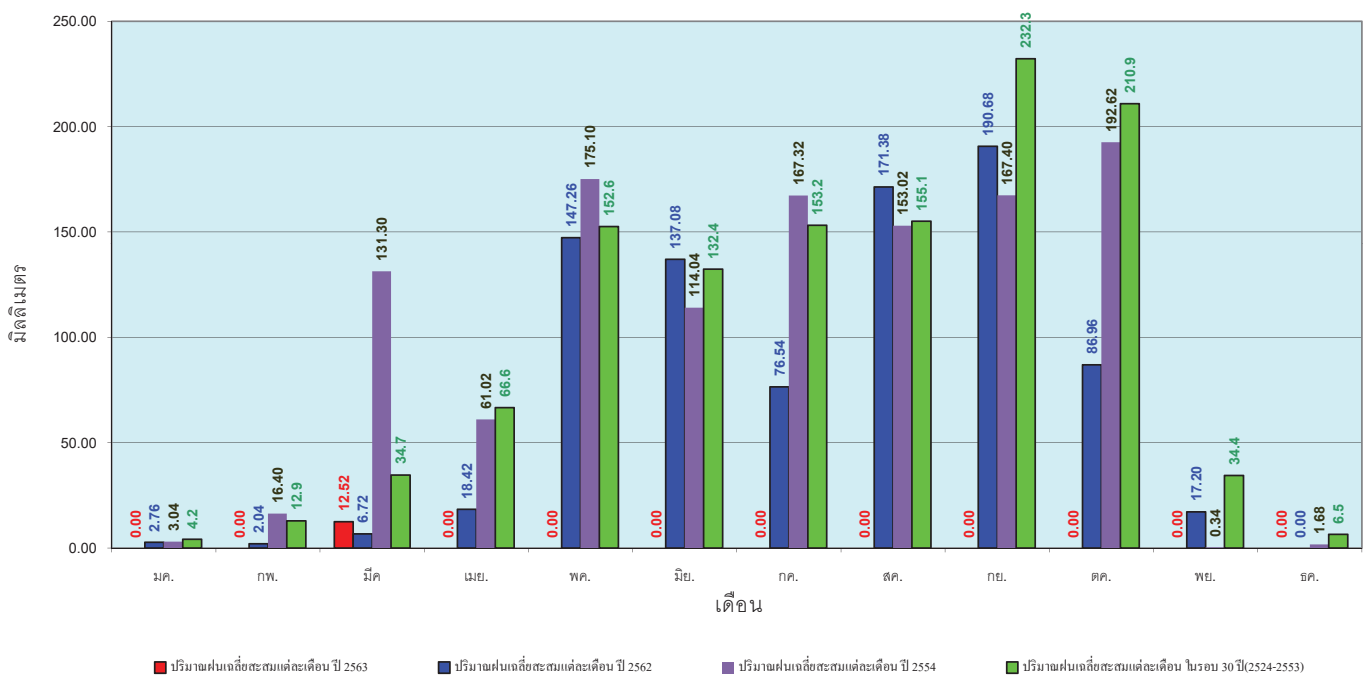
ข้อมูลจากกรมอุตุนิยมวิทยาจำนวน 5
 สถานีข้อมูลปริมาณฝนสะสมถึง วันที่
 1 เมษายน 2563



ศูนย์เมฆขลา ศูนย์ป้องกันวิกฤตน้ำ กรมทรัพยากรน้ำ

วันที่ 1 เมษายน 2563
 ฝน30ปี = 51.78 มม. (สะสมทั้งปี = 1,195.72 มม.)
 ปี62 = 11.52 มม. (สะสมทั้งปี = 857.04 มม.)
 ปี63 = 12.52 มม.
 เปรียบเทียบกับ ปี 62 **มีค่ามากกว่า** 1.00 มม.
 เปรียบเทียบกับฝนเฉลี่ย 30 ปี **มีค่าน้อยกว่า** -39.26 มม.

ปริมาณฝนเฉลี่ยสะสมรายเดือน ภาคตะวันตก



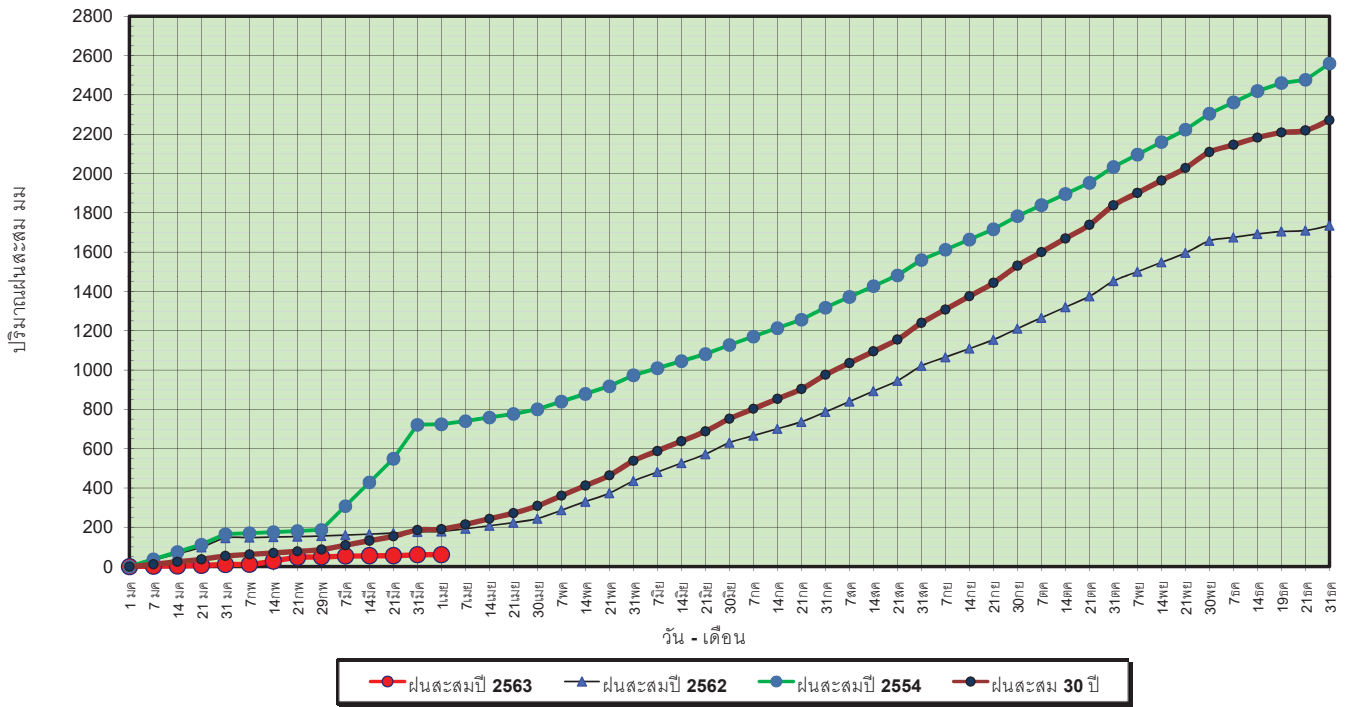
ข้อมูลจากกรมอุตุนิยมวิทยาจำนวน 5
 สถานีข้อมูลปริมาณฝนสะสมถึง วันที่
 1 เมษายน 2563



ศูนย์เมฆขลา ศูนย์ป้องกันวิกฤตน้ำ กรมทรัพยากรน้ำ

วันที่ 1 เมษายน 2563
 ฝน30ปี = 186.40 มม. (สะสมทั้งปี = 2,271.55 มม.)
 ปี62 = 176.69 มม. (สะสมทั้งปี = 1,733.06 มม.)
 ปี63 = 60.43 มม.
 เปรียบเทียบกับ ปี 62 **มีค่าน้อยกว่า** -116.26 มม.
 เปรียบเทียบกับฝนเฉลี่ย 30 ปี **มีค่าน้อยกว่า** -125.97 มม.

ปริมาณฝนสะสมภาคใต้

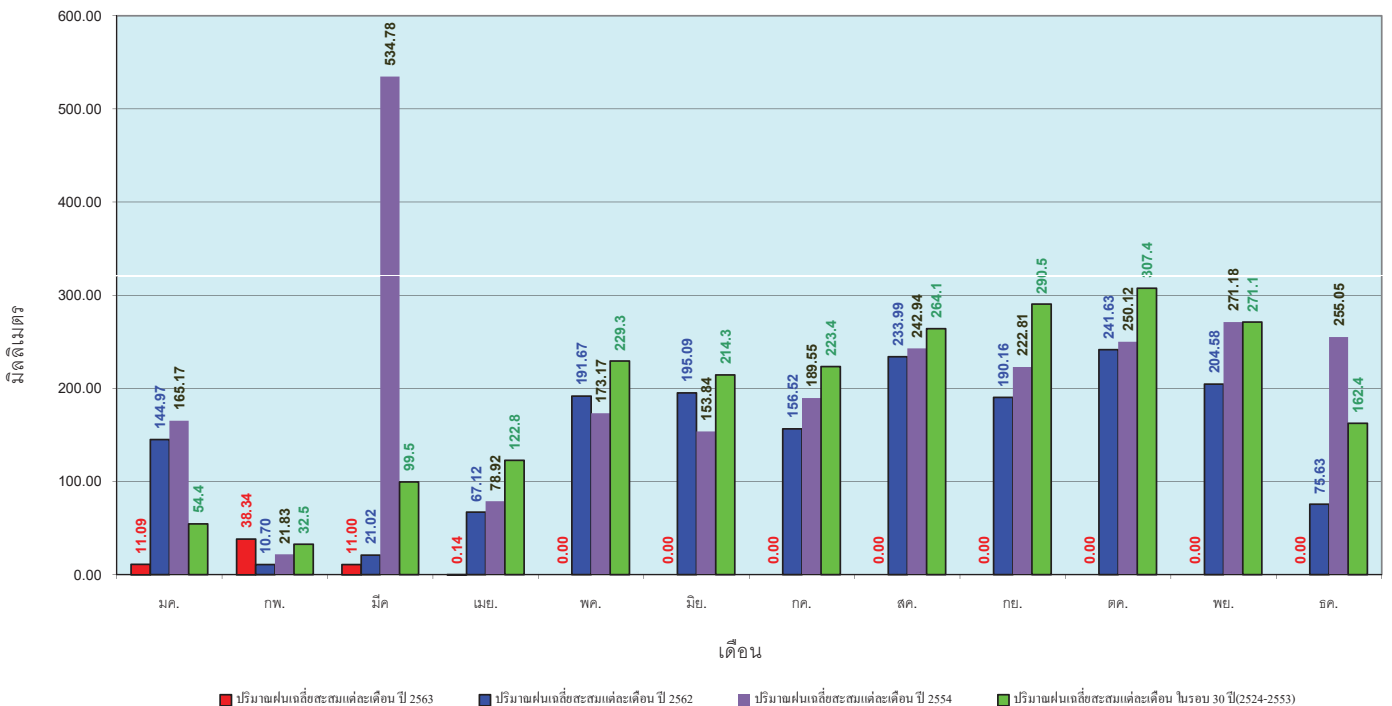


ข้อมูลจากกรมอุตุนิยมวิทยาจำนวน 29 สถานีข้อมูลปริมาณฝนสะสมถึง วันที่ 1 เมษายน 2563



วันที่ 1 เมษายน 2563
 ฝน30ปี = 186.40 มม. (สะสมทั้งปี = 2,271.55 มม.)
 ปี62 = 176.69 มม. (สะสมทั้งปี = 1,733.06 มม.)
 ปี63 = 60.43 มม.
 เปรียบเทียบกับ ปี 62 **มีค่าน้อยกว่า** -116.26 มม.
 เปรียบเทียบกับฝนเฉลี่ย 30 ปี **มีค่าน้อยกว่า** -125.97 มม.

ปริมาณฝนเฉลี่ยสะสมรายเดือน ภาคใต้



ข้อมูลจากกรมอุตุนิยมวิทยาจำนวน 29 สถานีข้อมูลปริมาณฝนสะสมถึง วันที่ 1 เมษายน 2563



สถานการณ์น้ำในอ่างเก็บน้ำ
ขนาดใหญ่ และขนาดกลาง



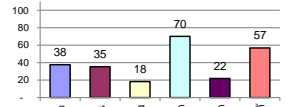
รายงานสรุปสภาพน้ำในอ่างเก็บน้ำขนาดใหญ่และขนาดกลาง

รายงานสถานการณ์ ณ. วันที่ 2 เมษายน 2563

ปริมาณน้ำในอ่างที่ใช้การได้ในสัปดาห์นี้ + มากกว่า / - น้อยกว่า สัปดาห์ก่อน 549.93 ล้าน ลบ.ม.

สรุปสถานการณ์ปริมาณน้ำในอ่างเก็บน้ำที่ใช้ในทุกกิจกรรมทั่วประเทศ มากกว่าปริมาณน้ำที่ไหลเข้าอ่าง เมื่อเทียบกับสัปดาห์ที่ผ่านมา ควรใช้น้ำอย่างระมัดระวัง

% ปริมาณน้ำรวมแต่ละภาคปัจจุบัน



เปรียบเทียบปริมาณน้ำรวม
ทั้งประเทศ ปัจจุบัน
ปี 63 และ ปี 62

วันที่ 2 เมษายน 2563 เท่ากับ
36,252 ล้าน ลบ.ม. หรือ เท่ากับ

51%
วันที่ 2 เมษายน 2562 เท่ากับ

43,889 ล้าน ลบ.ม. หรือ เท่ากับ

62%

ภาค	สถานการณ์ปริมาณน้ำในอ่าง				ปริมาณน้ำ เปลี่ยนแปลง (ล้าน ม.)	สถานะ
	ลดลง (แห่ง)	คงที่ (แห่ง)	เพิ่มขึ้น (แห่ง)	รวม (แห่ง)		
ภาคเหนือ	5	2	-	7	-121.00	ปริมาณน้ำในอ่างเก็บน้ำลดลง
ภาคตะวันออกเฉียงเหนือ	9	3	-	12	-88.00	ปริมาณน้ำในอ่างเก็บน้ำลดลง
ภาคกลาง	2	1	-	3	-7.00	ปริมาณน้ำในอ่างเก็บน้ำลดลง
ภาคตะวันตก	2	-	-	2	-249.00	ปริมาณน้ำในอ่างเก็บน้ำลดลง
ภาคตะวันออก	9	1	-	10	-17.93	ปริมาณน้ำในอ่างเก็บน้ำลดลง
ภาคใต้	4	-	-	4	-67.00	ปริมาณน้ำในอ่างเก็บน้ำลดลง
รวมทั้งประเทศ	31	7	-	38	-549.93	ปริมาณน้ำในอ่างเก็บน้ำลดลง



สรุปสถานการณ์ปริมาณน้ำในอ่าง

คงที่	7	อ่าง
ลดลง	31	อ่าง
เพิ่มขึ้น	-	อ่าง

ภาค อ่างเก็บน้ำ เชื้อ	ความจุ ที่ รทก. (ล้าน ม.)	ปริมาณน้ำ ที่ใช้งาน ไม่ใช้ (ล้าน ม.)	ใช้การ ได้จริง (ล้าน ม.)	ปริมาณน้ำรวม วันที่ 2 เมษายน 2562		ปัจจุบัน วันที่ 2 เมษายน 2563				สัปดาห์ก่อน วันที่ 27 มีนาคม 2563				ปริมาณน้ำ + เพิ่มขึ้น - ลดลง (ล้าน ม.)	สถานการณ์ ปริมาณน้ำ ในอ่าง		
				ปริมาณน้ำรวม	%	ปริมาณน้ำรวม	%	ปริมาณน้ำรวม	%	ปริมาณน้ำรวม	%						
ภาคเหนือ (7)																	
1	ภูมิพล (2)	ดาบ	13,462	3,800	9,662	7,056	52%	4,772	35%	972	10%	4,826	36%	1,026	11%	-54.00	ลดลง
2	สิริกิติ์ (2)	อุตรดิตถ์	9,510	2,850	6,660	5,351	56%	3,982	42%	1,132	17%	4,040	42%	1,190	18%	-58.00	ลดลง
3	แม่จันทน์	เชียงใหม่	265	12	253	188	71%	68	26%	56	22%	77	29%	65	26%	-9.00	ลดลง
4	แม่จันทน์	เชียงใหม่	263	14	249	95	36%	66	25%	52	21%	66	25%	52	21%	-	คงที่
5	กวางมูส	ลำปาง	106	3	103	62	58%	57	54%	54	52%	57	54%	54	52%	-	คงที่
6	กวางมูส	ลำปาง	170	6	164	113	66%	57	34%	51	31%	61	36%	55	34%	-4.00	ลดลง
7	แควน้อย	พิษณุโลก	939	43	896	354	38%	328	35%	285	32%	336	36%	293	33%	-8.00	ลดลง
	แม่หมอก		110	16	94	38	35%	27	25%	11	12%	28	25%	12	13%	-1.00	ลดลง
รวมภาคเหนือ 34.85%																	
ภาคตะวันออกเฉียงเหนือ (12)																	
8	ห้วยหลวง	อุดรธานี	136	7	129	37	27%	39	29%	32	25%	40	29%	33	26%	-1.00	ลดลง
9	น้ำจืด	สกลนคร	520	45	475	245	47%	199	38%	154	32%	206	40%	161	34%	-7.00	ลดลง
10	น้ำจืด (2)	สกลนคร	165	8	157	84	51%	72	44%	64	41%	73	44%	65	41%	-1.00	ลดลง
11	จุฬารัตน์ (2)	ชัยภูมิ	164	37	127	79	48%	39	24%	2	2%	39	24%	2	2%	-	คงที่
12	ลุมพินี (2)	ขอนแก่น	2,431	581	1,850	626	26%	373	15%	-	0%	379	16%	-	0%	-	คงที่
13	ลำปาว	กาฬสินธุ์	1,980	100	1,880	586	30%	796	40%	696	37%	835	42%	735	39%	-39.00	ลดลง
14	ลำดอง	นครราชสีมา	314	22	292	191	61%	109	35%	87	30%	112	36%	90	31%	-3.00	ลดลง
15	ลำพระเพลิง	นครราชสีมา	155	1	154	49	32%	13	8%	12	8%	14	9%	13	8%	-1.00	ลดลง
16	มูลนง	นครราชสีมา	141	7	134	53	38%	31	22%	24	18%	32	23%	25	19%	-1.00	ลดลง
17	ลำพระเพลิง	นครราชสีมา	275	7	268	121	44%	54	20%	47	18%	57	21%	50	19%	-3.00	ลดลง
18	ลำน้ำพอง	บุรีรัมย์	121	3	118	37	31%	19	16%	16	14%	19	16%	16	14%	-	คงที่
19	สิรินธร (2)	อุบลราชธานี	1,966	831	1,135	898	46%	1,213	62%	382	34%	1,245	63%	414	36%	-32.00	ลดลง
รวมภาคตะวันออกเฉียงเหนือ 11.80%																	
ภาคกลาง (3)																	
20	ป่าสักชลสิทธิ์	ลพบุรี	960	3	957	259	27%	160	17%	157	16%	165	17%	162	17%	-5.00	ลดลง
21	ห้วยป่าสัก	ลพบุรี	160	17	143	39	24%	34	21%	17	12%	34	21%	17	12%	-	คงที่
22	กระเสียว	สุพรรณบุรี	240	40	200	54	23%	55	23%	15	8%	56	23%	16	8%	-1.00	ลดลง
รวมภาคกลาง 1.92%																	
ภาคตะวันตก (2)																	
23	ศรีนครินทร์ (2)	กาญจนบุรี	17,745	10,265	7,480	14,854	84%	13,461	76%	3,196	43%	13,588	77%	3,323	44%	-127.00	ลดลง
24	วีรชาสงคราม (2)	กาญจนบุรี	8,860	3,012	5,848	5,756	65%	5,198	59%	2,186	37%	5,320	60%	2,308	39%	-122.00	ลดลง
รวมภาคตะวันตก 37.51%																	
ภาคตะวันออก (6+4)																	
25	ขุนด่าน	นครนายก	224	5.00	219	70	31%	57	25%	52	24%	62	28%	57	26%	-5.00	ลดลง
26	คลองขี้เหล็ก	ระยอง	420	30.00	390	150	36%	59	14%	29	7%	60	14%	30	8%	-1.00	ลดลง
27	บางพระ (3)	ชลบุรี	117	12.00	105	58	50%	29	25%	17	16%	29	25%	17	16%	-	คงที่
28	หนองปลาไหล (3)	ระยอง	164	13.75	150	107	65%	23	14%	9	6%	25	15%	11	8%	-2.00	ลดลง
29	ประแสร์ (3)	ระยอง	295	20.00	275	158	54%	59	20%	39	14%	63	21%	43	16%	-4.00	ลดลง
30	นาบพระจันทร์ (3)	ระยอง	17	0.72	16	12	72%	1	5%	0	1%	1	8%	0.56	4%	-0.38	ลดลง
31	หนองค้อ (3)	ระยอง	21	1.00	20	6	30%	4	18%	3	14%	4	19%	3.02	15%	-0.24	ลดลง
32	ดอกทราย (3)	ระยอง	79	3.00	76	41	52%	14	17%	11	14%	16	20%	12.97	17%	-2.10	ลดลง
33	คลองใหญ่ (3)	ระยอง	45	3.00	42	28	62%	4	8%	1	1%	4	8%	0.82	2%	-0.21	ลดลง
34	นุดต้นทรินดา	ปราจีนบุรี	295	19.00	276	151	51%	119	40%	100	36%	122	41%	103.00	37%	-3.00	ลดลง
รวมภาคตะวันออก 2.37%																	
ภาคใต้ (4)																	
35	แก่งกระจาน	เพชรบุรี	710	65	645	407	57%	305	43%	240	37%	315	44%	250	39%	-10.00	ลดลง
36	ปราจีนบุรี	ประจวบคีรีขันธ์	391	18	373	253	65%	171	44%	153	41%	180	46%	162	43%	-9.00	ลดลง
37	รัชชประภา (2)	สงขลา	5,639	1,352	4,287	4,133	73%	3,150	56%	1,798	42%	3,192	57%	1,840	43%	-42.00	ลดลง
38	บางหลวง (2)	ยะลา	1,454	276	1,178	1,089	75%	1,034	71%	758	64%	1,040	72%	764	65%	-6.00	ลดลง
รวมภาคใต้ 11.55%																	
รวมทั้งประเทศ 100% (38)																	

ที่มาข้อมูล : ตารางสรุปสภาพน้ำในอ่างเก็บน้ำขนาดใหญ่ทั่วประเทศ และตารางสรุปสภาพน้ำในอ่างเก็บน้ำภาคตะวันออก กรมชลประทาน

หมายเหตุ :

- อ่างเก็บน้ำขนาดใหญ่ หมายถึง อ่างเก็บน้ำที่มีความจุตั้งแต่ 100 ล้าน ลบ.ม. ขึ้นไป
- เป็นอ่างเก็บน้ำอยู่ในความรับผิดชอบของการไฟฟ้าฝ่ายผลิตแห่งประเทศไทย (10) นอกนั้นอยู่ในความรับผิดชอบของกรมชลประทาน (28)
- เป็นอ่างเก็บน้ำขนาดกลางที่มีความสำคัญต่อการอุตสาหกรรมและการประมงของลุ่มน้ำชายฝั่งทะเลตะวันออก
- ที่มา : กรมชลประทาน และการไฟฟ้าฝ่ายผลิตแห่งประเทศไทย
- จังหวัดที่มีอ่างเก็บน้ำขนาดใหญ่มีจำนวน 26 จังหวัด ไม่มี 50 จังหวัด

รทก. หมายถึง ระดับเก็บกักของอ่าง



ศูนย์เผยแพร่



ศูนย์ป้องกันภัยพิบัติ กรมทรัพยากรน้ำ

ลำดับของเขื่อนตามความจุ

- ศรีนครินทร์
- ภูมิพล
- สิริกิติ์
- วีรชาสงคราม
- รัชชประภา
- ลุมพินี
- สิรินธร
- บางพระ
- ลำปาว
- ป่าสัก

ลำดับของเขื่อนตามปริมาณน้ำใช้การได้

- ภูมิพล
- ศรีนครินทร์
- สิริกิติ์
- วีรชาสงคราม
- รัชชประภา
- ลำปาว
- ลุมพินี
- บางพระ
- สิรินธร
- ป่าสัก

รายงานสถานการณ์น้ำ
รายลุ่มน้ำ



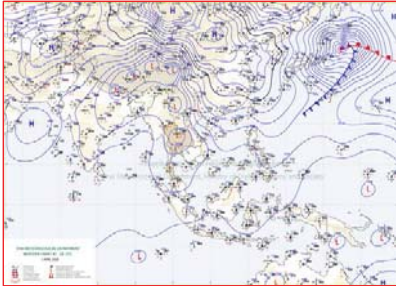
รายงานสถานการณ์น้ำลุ่มน้ำยมและน่าน วันที่ 2 เมษายน 2563

1) สภาพภูมิอากาศ

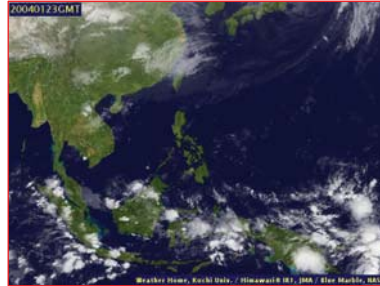
ลักษณะอากาศทั่วไป (ที่มา: กรมอุตุนิยมวิทยา)

พยากรณ์อากาศ 24 ชั่วโมงข้างหน้า บริเวณประเทศไทยตอนบนมีพายุฤดูร้อนเกิดขึ้น โดยมีลักษณะของพายุฝนฟ้าคะนองและลมกระโชกแรง รวมถึงอาจมีฟ้าผ่าเกิดขึ้นได้ กับมีลูกเห็บตกบางพื้นที่ ขอให้ประชาชนบริเวณดังกล่าวระวังอันตรายจากฝนฟ้าคะนองและลมกระโชกแรงที่จะเกิดขึ้น โดยหลีกเลี่ยงการอยู่ในที่โล่งแจ้ง ใต้ต้นไม้ใหญ่ ใกล้สิ่งปลูกสร้างและป้ายโฆษณาที่ไม่แข็งแรง สำหรับเกษตรกรควรเตรียมการป้องกันและระวังความเสียหายที่จะเกิดต่อผลผลิตทางการเกษตรไว้ด้วย

อากาศร้อนถึงร้อนจัดหลายพื้นที่ กับมีฟ้าหลัวในตอนกลางวัน โดยมีพายุฝนฟ้าคะนอง ร้อยละ 10 ของพื้นที่ กับมีลมกระโชกแรง ส่วนมากบริเวณจังหวัดอุตรดิตถ์ พิษณุโลก สุโขทัย พิจิตร กำแพงเพชร และเพชรบูรณ์ อุณหภูมิต่ำสุด 20-28 องศาเซลเซียส อุณหภูมิสูงสุด 39-43 องศาเซลเซียส **ผลคาดการณ์ปริมาณน้ำฝนล่วงหน้า 1-7 วัน** ในช่วงวันที่ 1-2 และ 6 - 7 เม.ย 63 อากาศร้อนโดยทั่วไปและมีอากาศร้อนจัดหลายพื้นที่ กับมีฟ้าหลัวในตอนกลางวัน อุณหภูมิต่ำสุด 22-27 องศาเซลเซียส อุณหภูมิสูงสุด 37-42 องศาเซลเซียส ลมตะวันตก ความเร็ว 10-20 กม./ชม. ส่วนในช่วงวันที่ 3 - 5 เม.ย. 63 อากาศร้อนถึงร้อนจัด โดยมีพายุฝนฟ้าคะนองร้อยละ 10-20 ของพื้นที่ กับมีลมกระโชกแรงและมีลูกเห็บตกบางแห่ง ส่วนมากทางด้านตะวันออกและทางด้านตอนล่างของภาค อุณหภูมิต่ำสุด 23-26 องศาเซลเซียส อุณหภูมิสูงสุด 37-40 องศาเซลเซียส



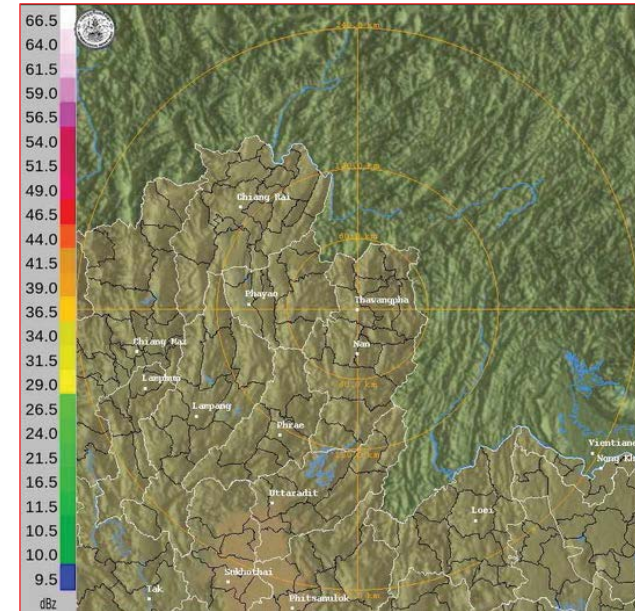
แผนที่อากาศ วันที่ 2 เม.ย. 2563 เวลา 07.00 น.



ภาพถ่ายจากดาวเทียม วันที่ 2 เม.ย. 2563

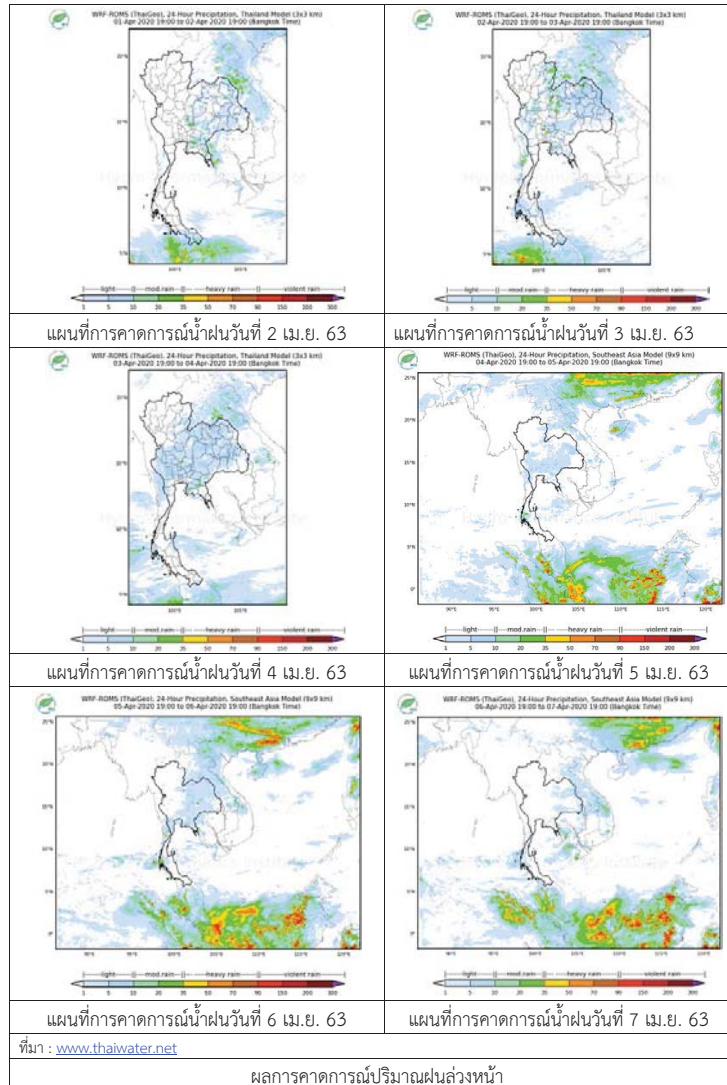
2) สถานการณ์ฝน

จากข้อมูลสถานการณ์ฝนในพื้นที่ลุ่มน้ำยมและน่านของวันที่ 2 เมษายน 2563 จากกรมทรัพยากรน้ำ กรมอุตุนิยมวิทยา กรมชลประทาน และสถาบันสารสนเทศทรัพยากรน้ำ (องค์การมหาชน) พบว่า ไม่มีปริมาณฝนตกในพื้นที่ลุ่มน้ำยมและน่าน



ภาพเรดาร์ตรวจอากาศ “พิษณุโลก” ณ วันที่ 2 เมษายน 2563 (ที่มา : กรมอุตุนิยมวิทยา)

สถานการณ์น้ำฝน



3) ข้อมูลปริมาณน้ำในลำน้ำ

ปัจจุบันสถานการณ์น้ำในลุ่มน้ำยมอยู่ในภาวะเฝ้าระวังน้ำแล้ง ระดับน้ำในลำน้ำส่วนใหญ่มีแนวโน้มทรงตัว และสถานการณ์น้ำในลำน้ำน่านอยู่ในภาวะเฝ้าระวังน้ำแล้ง ระดับน้ำในลำน้ำส่วนใหญ่มีแนวโน้มทรงตัว สถานการณ์น้ำท่า (29 มี.ค. – 2 เม.ย. 2563 ที่มา: กรมชลประทาน)

สถานี	แม่น้ำ	อำเภอ	จังหวัด	ระดับตลิ่ง	อาทิตย์	จันทร์	อังคาร	พุธ	พฤหัสบดี
				ปริมาณน้ำ (ลบ.ม./วิ.)	มี.ค.	มี.ค.	มี.ค.	เม.ย.	เม.ย.
Y.14	ยม	ศรีสัชชนาลัย	สุโขทัย	12.00	0.66	0.65	0.64	0.63	0.62
				2,319	***	***	***	***	***
Y.3A	ยม	สวรรคโลก	สุโขทัย	7.00	-0.69	-0.68	-0.68	-0.68	-0.50
				207.0	***	***	***	***	***
Y.5	ยม	โพทะเล	พิจิตร	8.25	***	***	***	***	***
				652	***	***	***	***	***
N.60	น่าน	ตรอน	อุตรดิตถ์	9.70	0.61	0.72	0.69	0.70	0.66
				2,055	83.87	99.38	94.89	96.36	90.60
N.27A	น่าน	พรหมพิราม	พิษณุโลก	9.17	0.87	0.86	0.85	0.86	0.87
				476	86.86	86.03	85.20	86.03	86.86
N.7A	น่าน	บางมูลนาก	พิจิตร	10.78	1.15	1.20	1.21	1.13	1.20
				1,152	90.98	93.38	93.86	90.04	93.38

*** ยังไม่ได้รับรายงาน



สถานีสะพานมหาไพฑูริ อ.เมือง จ.แพร่ (ลุ่มน้ำยม)



สถานีสะพานเฉลิมพระเกียรติ อ.บางมูลนาก จ.พิจิตร (ลุ่มน้ำน่าน)

ปริมาณน้ำในลำน้ำในพื้นที่ลุ่มน้ำยมและน่าน

4) สรุป

- สถานการณ์น้ำในลุ่มน้ำยมอยู่ในภาวะเฝ้าระวังน้ำแล้ง ระดับน้ำในลำน้ำส่วนใหญ่มีแนวโน้มทรงตัว
- สถานการณ์น้ำในลุ่มน้ำน่านอยู่ในภาวะเฝ้าระวังน้ำแล้ง ระดับน้ำในลำน้ำส่วนใหญ่มีแนวโน้มทรงตัว

รายงานสถานการณ์น้ำลุ่มน้ำเจ้าพระยา วันที่ 2 เมษายน 2563

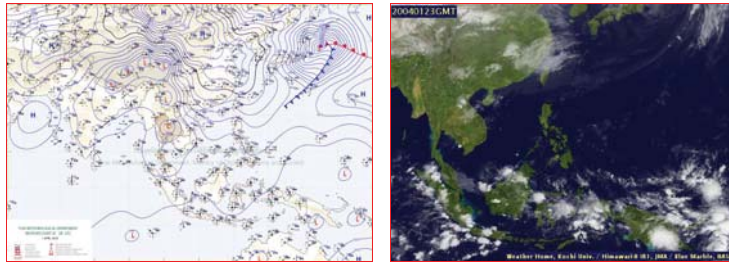
1) สภาพภูมิอากาศ

ลักษณะอากาศทั่วไป (ที่มา: กรมอุตุนิยมวิทยา)

พยากรณ์อากาศ 24 ชั่วโมงข้างหน้า บริเวณประเทศไทยตอนบนมีพายุฤดูร้อนเกิดขึ้น โดยมีลักษณะของพายุฝนฟ้าคะนองและลมกระโชกแรง รวมถึงอาจมีฟ้าผ่าเกิดขึ้นได้ กับมีลูกเห็บตกบางพื้นที่ ขอให้ประชาชนบริเวณดังกล่าวระวังอันตรายจากฝนฟ้าคะนองและลมกระโชกแรงที่จะเกิดขึ้น โดยหลีกเลี่ยงการอยู่ในที่โล่งแจ้ง ใต้ต้นไม้ใหญ่ ใกล้สิ่งปลูกสร้างและป้ายโฆษณาที่ไม่แข็งแรง สำหรับเกษตรกรควรเตรียมการป้องกันและระวังความเสียหายที่จะเกิดต่อผลผลิตทางการเกษตรไว้ด้วย

เมื่อเวลา 04.00 น. หย่อมความกดอากาศต่ำเนื่องจากความร้อนปกคลุมประเทศไทยตอนบน ในขณะที่บริเวณความกดอากาศสูงจากประเทศจีนแผ่ลงมาปกคลุมประเทศลาว และทะเลจีนใต้ ส่งผลทำให้มีลมใต้และลมตะวันออกเฉียงใต้พัดปกคลุมภาคตะวันออกเฉียงเหนือ และ ภาคตะวันออก ในขณะที่ประเทศไทยตอนบนมีอากาศร้อนถึงร้อนจัด ลักษณะเช่นนี้ทำให้บริเวณประเทศไทยตอนบนมีพายุฤดูร้อนเกิดขึ้น

สภาพอากาศภาคกลาง อากาศร้อนถึงร้อนจัดหลายพื้นที่ โดยมีพายุฝนฟ้าคะนอง ร้อยละ 10 ของพื้นที่ กับมีลมกระโชกแรง ส่วนมากบริเวณจังหวัดนครสวรรค์ ลพบุรี และสระบุรี อุณหภูมิสูงสุด 25-28 องศาเซลเซียส อุณหภูมิต่ำสุด 37-42 องศาเซลเซียส ลมใต้ ความเร็ว 10-30 กม./ชม.

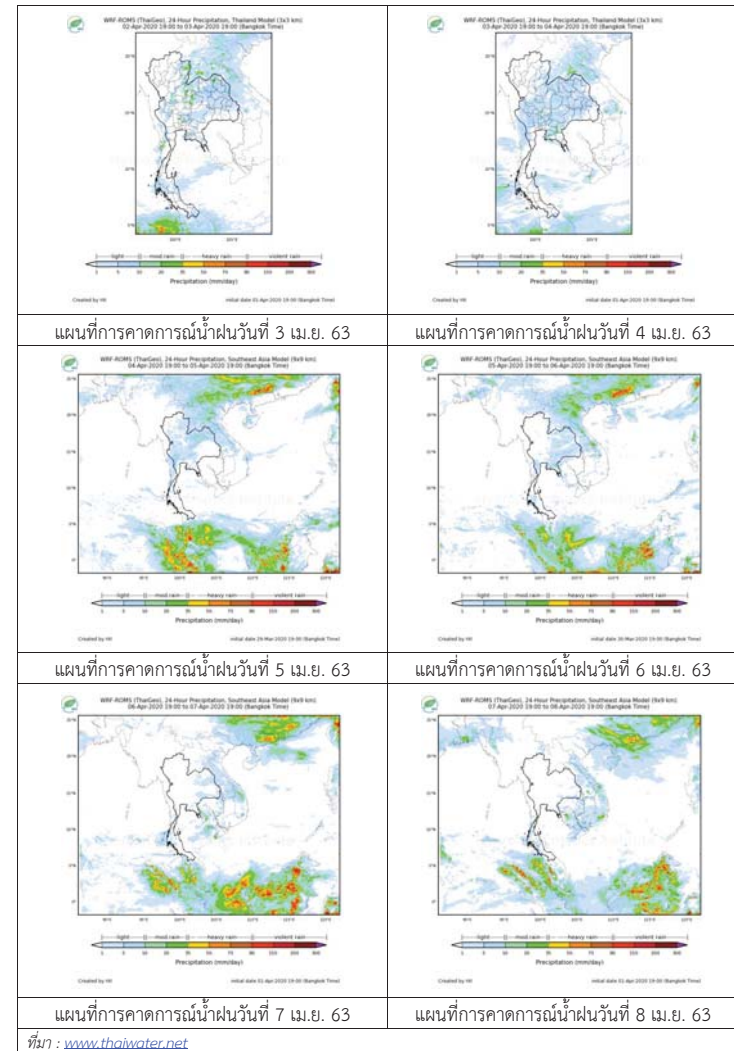


แผนที่อากาศ วันที่ 2 เม.ย. 2563 เวลา 01.00 น. ภาพถ่ายจากดาวเทียม วันที่ 1 เม.ย. 2563

2) สถานการณ์ฝน

จากข้อมูลสถานการณ์น้ำฝนในพื้นที่ลุ่มน้ำเจ้าพระยาของวันที่ 2 เมษายน 2563 จากกรมทรัพยากรน้ำ กรมอุตุนิยมวิทยา กรมชลประทาน และสถาบันสารสนเทศทรัพยากรน้ำและการเกษตร (องค์การมหาชน) พบว่าไม่มีฝนตกในพื้นที่ลุ่มน้ำ

สถานการณ์น้ำฝน



3) ข้อมูลปริมาณน้ำในลำน้ำ

ลุ่มน้ำเจ้าพระยา ระดับน้ำอยู่ในเกณฑ์ปกติ โดยระดับน้ำลดลงในบางสถานี

สถานการณ์น้ำท่า (2 เม.ย. - 4 เม.ย. 2563 ที่มา: กรมชลประทาน)

สถานี	แม่น้ำ	อำเภอ	จังหวัด	ระดับตลิ่ง	พายุพัด	ศุกร์	เสาร์
				ปริมาณน้ำ (ลบ.ม./วิ.)	2 เม.ย.	3 เม.ย.	4 เม.ย.
C.2	เจ้าพระยา	เมือง	นครสวรรค์	26.20	16.93	16.95	16.97
				3,590	137	139	141
C.13	เขื่อน เจ้าพระยา	สรรพยา	ชัยนาท	16.34	13.39	13.41	13.43
				2,840	70	70	70
C.3	เจ้าพระยา	เมือง	สิงห์บุรี	13.40	1.78	1.78	1.80
				2,900	**	**	**
C.35	เจ้าพระยา	พระนครศรีอยุธยา	พระนครศรีอยุธยา	4.58	0.77	0.76	0.77
				1,179	**	**	**
C.36	คลองบาง หลวง	บางบาล	พระนครศรีอยุธยา	4.00	0.39	0.46	0.48
				420	**	**	**
C.37	คลอง บางบาน	บางบาล	พระนครศรีอยุธยา	3.80	0.31	0.39	0.46
				148	**	**	**

สถานีทักดูข ต.ทักดูขได้อ.ชุมแสง
จ.นครสวรรค์ (ลุ่มน้ำเจ้าพระยา)



สถานีเสนา ต.เสนา อ.เสนา
จ.พระนครศรีอยุธยา (ลุ่มน้ำเจ้าพระยา)



สถานีบ้านป้อม ต.บ้านป้อม
จ.พระนครศรีอยุธยา (ลุ่มน้ำเจ้าพระยา)



สถานีบ้านท้ายวง ต.บางกระบือ อ.สามโคก
จ.ปทุมธานี (ลุ่มน้ำเจ้าพระยา)



ปริมาณน้ำในลำน้ำต่างๆ ในพื้นที่ลุ่มน้ำเจ้าพระยา

4) สรุป

สถานการณ์ในลุ่มน้ำเจ้าพระยาอยู่ในเกณฑ์ปกติ โดยระดับน้ำเขื่อนเจ้าพระยามีปริมาณน้ำไหลผ่าน 70 ลบ.ม./วินาที ระดับน้ำเหนือเขื่อน + 13.39 ม.รทก. ระดับน้ำท้ายเขื่อน + 5.51 ม.รทก.

รายงานสถานการณ์น้ำลุ่มน้ำบางปะกง-ปราจีนบุรี วันที่ 2 เมษายน 2563

1) สภาพภูมิอากาศ (ที่มา : กรมอุตุนิยมวิทยา)

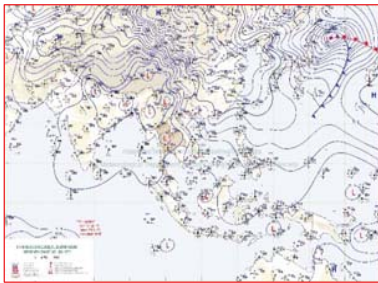
ลักษณะอากาศทั่วไป

พยากรณ์อากาศ 24 ชั่วโมงข้างหน้า บริเวณประเทศไทยตอนบนมีพายุฤดูร้อนเกิดขึ้น โดยมีลักษณะของพายุฝนฟ้าคะนองและลมกระโชกแรง รวมถึงอาจมีฟ้าผ่าเกิดขึ้นได้ กับมีลูกเห็บตกบางพื้นที่

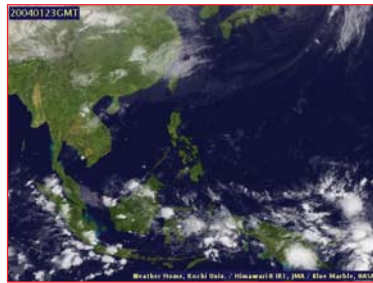
ลักษณะสำคัญทางอุตุนิยมวิทยา เมื่อเวลา 04.00 น. หย่อมความกดอากาศต่ำเนื่องจากความร้อนปกคลุมประเทศไทยตอนบน ในขณะที่บริเวณความกดอากาศสูงจากประเทศจีนแผ่ลงมาปกคลุมประเทศลาวและทะเลจีนใต้ ส่งผลทำให้มีลมใต้และลมตะวันออกเฉียงใต้พัดปกคลุมภาคตะวันออกเฉียงเหนือ และ ภาคตะวันออก ในขณะที่ประเทศไทยตอนบนมีอากาศร้อนถึงร้อนจัด ลักษณะเช่นนี้ทำให้บริเวณประเทศไทยตอนบนมีพายุฤดูร้อนเกิดขึ้น

สภาพอากาศภาคตะวันออกเฉียงเหนือ

อากาศร้อนโดยทั่วไป โดยมีพายุฝนฟ้าคะนอง ร้อยละ 10 ของพื้นที่ กับมีลมกระโชกแรงบางแห่ง ส่วนมากบริเวณจังหวัดนครนายก ปราจีนบุรี สระแก้ว ฉะเชิงเทรา จันทบุรี และตราด อุณหภูมิต่ำสุด 26-28 องศาเซลเซียส อุณหภูมิสูงสุด 33-39 องศาเซลเซียส ลมตะวันออกเฉียงใต้ ความเร็ว 10-30 กม./ชม. ทะเลมีคลื่นต่ำกว่า 1 เมตร



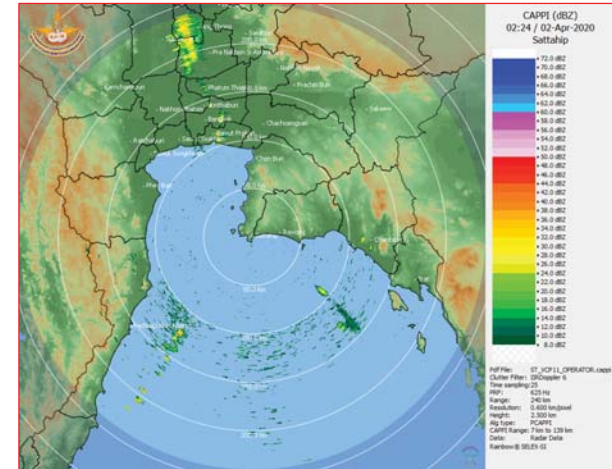
แผนที่อากาศวันที่ 2 เม.ย. 2563 เวลา 07.00 น.



ภาพถ่ายจากดาวเทียมวันที่ 2 เม.ย. 2563 เวลา 06.00 น.

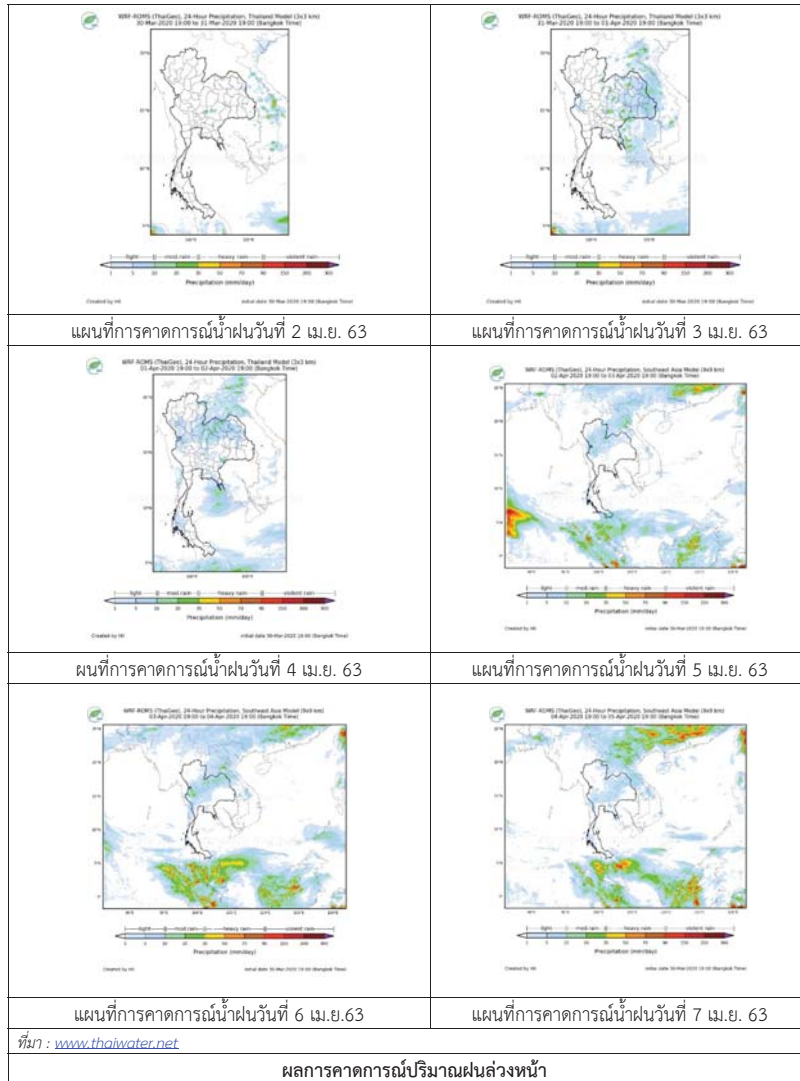
2) สถานการณ์ฝน

จากข้อมูลสถานการณ์ฝนในพื้นที่ลุ่มน้ำบางปะกง-ปราจีนบุรี ของวันที่ 2 เมษายน 2563 จากกรมอุตุนิยมวิทยา สถาบันสารสนเทศทรัพยากรน้ำ (องค์การมหาชน) กรมชลประทาน และกรมทรัพยากรน้ำพบว่า ไม่มีฝนตกในพื้นที่



ภาพเรดาร์ตรวจอากาศ “สถานีสัตหีบ”
ณ วันที่ 2 เมษายน 2563 เวลา 09.24 น.
(ที่มา : กรมอุตุนิยมวิทยา)

สถานการณ์น้ำฝน



3) ข้อมูลปริมาณน้ำในลำน้ำ

สถานการณ์น้ำท่า (29 มี.ค. – 2 เม.ย. 63 ที่มา : กรมชลประทาน เวลา 06.00 น.)

สถานี	อำเภอ	จังหวัด	ลุ่มน้ำ	ระดับ	อาทิตย์	จันทร์	อังคาร	พุธ	พฤหัสบดี	แนวโน้ม (เพิ่ม/ลด)
				ความจุ ลำน้ำ (ลบ.ม./ วิ.)	มี.ค.	มี.ค.	มี.ค.	เม.ย.	เม.ย.	
Kgt.19A	เกาะ จันทร์	ชลบุรี	บางปะกง	4.8	1.88	1.88	1.88	1.74	2.04	เพิ่มขึ้น
				*	4.75	4.75	4.75	2.65	7.15	
Kgt.30	เทศบาล เมือง	ฉะเชิงเทรา	บางปะกง	1.70	*	*	*	*	*	*
				น้ำหนุน	*	*	*	*	*	
Ny.1B	เมือง	นครนายก	บางปะกง	8.81	4.43	4.44	4.44	4.08	3.99	ลดลง
				206	12.60	12.80	12.80	5.60	3.90	
Ny.3	บ้านนา	นครนายก	บางปะกง	6.26	3.00	2.99	2.97	2.96	2.95	ลดลง
				67.20	*	*	*	*	*	
Ny.4	เมือง	ปราจีนบุรี	บางปะกง	3.34	0.17	0.17	0.17	0.16	0.16	ทรงตัว
				185	*	*	*	*	*	
Ny.7	เมือง	นครนายก	บางปะกง	6.56	4.29	4.30	4.28	4.31	4.21	ลดลง
				*	*	*	*	*	*	
Kgt.1	เมือง	ปราจีนบุรี	ปราจีนบุรี	4.13	0.10	0.15	0.31	0.23	0.21	ลดลง
				774.00	*	*	*	*	*	
Kgt.3	กบินทร์ บุรี	ปราจีนบุรี	ปราจีนบุรี	10.20	0.23	0.15	0.11	0.13	0.12	ลดลง
				648.00	4.60	3.00	2.20	2.60	2.40	
Kgt.6	ศรีมหา โพธิ์	ปราจีนบุรี	ปราจีนบุรี	7.10	0.62	0.65	0.65	0.47	0.42	ลดลง
				-	*	*	*	*	*	
Kgt.9	เขา ฉกรรจ์	สระแก้ว	ปราจีนบุรี	10.00	3.72	3.71	3.71	3.71	3.71	ทรงตัว
				444.00	*	*	*	*	*	
Kgt.10	เมือง	สระแก้ว	ปราจีนบุรี	11.00	5.63	5.61	5.65	5.65	5.65	ทรงตัว
				300.00	*	*	*	*	*	
Kgt.13A	กบินทร์ บุรี	ปราจีนบุรี	ปราจีนบุรี	16.17	6.36	6.34	6.31	6.28	6.29	เพิ่มขึ้น
				417.20	*	*	*	*	*	
Kgt.14	นาดี	ปราจีนบุรี	ปราจีนบุรี	7.06	0.62	0.62	0.62	0.62	0.61	ลดลง
				313.00	*	*	*	*	*	

หมายเหตุ* ไม่ได้รับข้อมูล

ข้อมูลระดับน้ำจากระบบตรวจวัดสภาพทางไกลอัตโนมัติลุ่มน้ำบางปะกง-ปราจีนบุรี กรมทรัพยากรน้ำ

ข้อมูลระดับน้ำ (31 มี.ค. – 2 เม.ย. 63 ที่มา : กรมทรัพยากรน้ำ เวลา 07.00 น.)

สถานี	ตำบล	อำเภอ	จังหวัด	ลุ่มน้ำ	ระดับ ตลิ่ง (ต่ำสุด)	อังคาร	พุธ	พฤหัสบดี	แนวโน้ม (เพิ่ม/ ลด)
						31 มี.ค.	1 เม.ย.	2 เม.ย.	
บ้านทุ่งยายชี	ท่าตะเียบ	ท่า ตะเียบ	ฉะเชิงเทรา	บางปะกง	5.80	0.94	0.84	0.83	ลดลง
บ้านใหม่	ศรีนาวา	เมือง	นครนายก	บางปะกง	7.50	3.98	3.61	3.51	ลดลง
บ้านกุดบอน	วังตะเคียน	กบินทร์บุรี	ปราจีนบุรี	ปราจีนบุรี	12.10	0.97	0.94	0.95	เพิ่มขึ้น
บ้านแก่งไทร	หนองบอน	เมือง สระแก้ว	สระแก้ว	ปราจีนบุรี	7.00	0.79	0.80	0.80	ทรงตัว

ปริมาณน้ำในลำน้ำในพื้นที่ลุ่มน้ำบางปะกง-ปราจีนบุรี วันที่ 2 เมษายน 2563



สถานีเชิงสะพานฉะเชิงเทรา ต.หน้าเมือง อ.เมือง จ.ฉะเชิงเทรา
(ลุ่มน้ำบางปะกง – แม่น้ำบางปะกง)

4) สรุป

- สถานการณ์น้ำในลุ่มน้ำบางปะกง อยู่ในภาว่น้ำน้อย และระดับน้ำในลำน้ำส่วนใหญ่มีแนวโน้มลดลง
- สถานการณ์น้ำในลุ่มน้ำปราจีนบุรี อยู่ในภาว่น้ำน้อย และระดับน้ำในลำน้ำส่วนใหญ่มีแนวโน้มลดลง

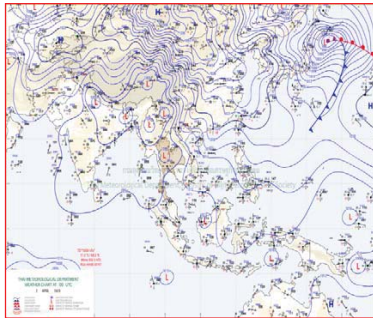
รายงานสถานการณ์น้ำลุ่มน้ำทะเลสาบสงขลา วันที่ 2 เมษายน 2563

1) สภาพภูมิอากาศ

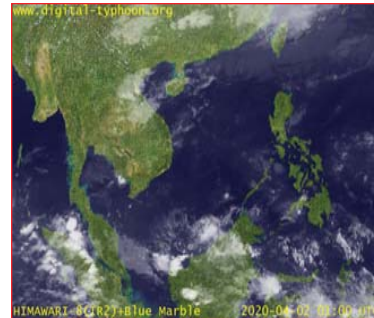
ลักษณะอากาศทั่วไป (ที่มา: กรมอุตุนิยมวิทยา)

พยากรณ์อากาศ 24 ชั่วโมงข้างหน้า บริเวณประเทศไทยตอนบนมีพายุฤดูร้อนเกิดขึ้น โดยมีลักษณะของพายุฝนฟ้าคะนองและลมกระโชกแรง รวมถึงอาจมีฟ้าผ่าเกิดขึ้นได้ กับมีลูกเห็บตกบางพื้นที่ ขอให้ประชาชนบริเวณดังกล่าวระวังอันตรายจากฝนฟ้าคะนองและลมกระโชกแรงที่จะเกิดขึ้น โดยหลีกเลี่ยงการอยู่ในที่โล่งแจ้ง ใต้ต้นไม้ใหญ่ ใกล้สิ่งปลูกสร้างและป้ายโฆษณาที่ไม่แข็งแรง สำหรับเกษตรกรควรเตรียมการป้องกันและระวังความเสียหายที่จะเกิดต่อผลผลิตทางการเกษตรไว้ด้วย

สภาพอากาศภาคใต้ฝั่งตะวันออก อากาศร้อน โดยมีฝนฟ้าคะนอง ร้อยละ 10 ของพื้นที่ ส่วนมากบริเวณจังหวัดสงขลา ปัตตานี ยะลา และนราธิวาส อุณหภูมิต่ำสุด 23-28 องศาเซลเซียส อุณหภูมิสูงสุด 33-38 องศาเซลเซียส ผลคาดการณ์ปริมาณน้ำฝนล่วงหน้า 1-7 วัน ในช่วงวันที่ 2 - 5 เม.ย 63 อากาศร้อน โดยมีฝนฟ้าคะนองร้อยละ 20-30 ของพื้นที่ อุณหภูมิต่ำสุด 21-26 องศาเซลเซียส อุณหภูมิสูงสุด 35-38 องศาเซลเซียส



แผนที่อากาศ วันที่ 2 เม.ย. 2563 เวลา 07.00 น.

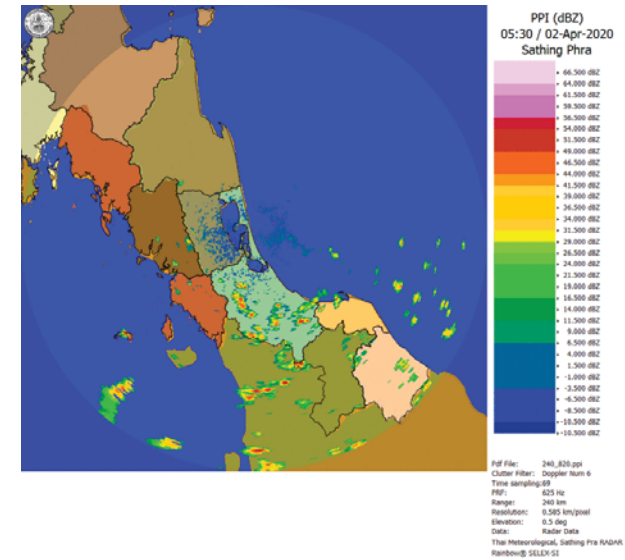


ภาพถ่ายจากดาวเทียม วันที่ 2 เม.ย. 2563

2) สถานการณ์ฝน

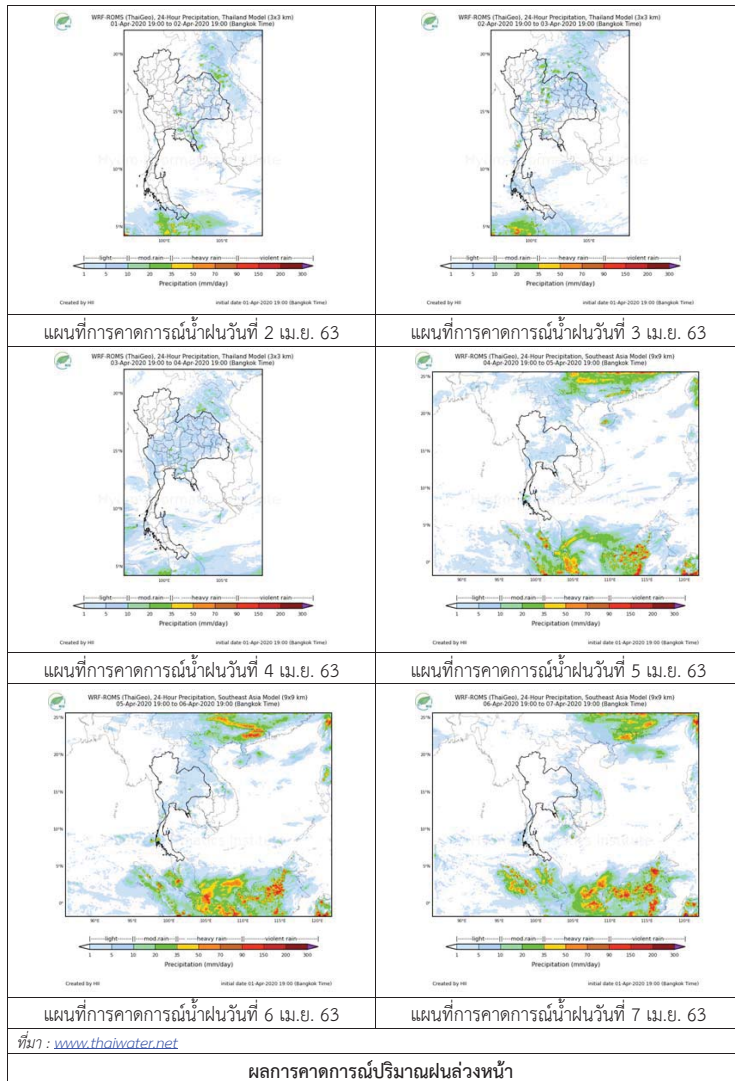
จากข้อมูลสถานการณ์ฝนในพื้นที่ลุ่มน้ำทะเลสาบสงขลาของวันที่ 2 เมษายน 2563 จากกรมทรัพยากรน้ำ กรมอุตุนิยมวิทยา กรมชลประทาน และสถาบันสารสนเทศทรัพยากรน้ำ (องค์การมหาชน) พบว่า ไม่มีฝนตกในพื้นที่

หมายเหตุ “ฝ” คือ ฝนวัดปริมาณไม่ได้ (ต่ำกว่า 0.1 มิลลิเมตร)



ภาพเรดาร์ตรวจอากาศ “สathing” ณ วันที่ 2 เมษายน 2563 (ที่มา : กรมอุตุนิยมวิทยา)

สถานการณ์น้ำฝน



3) ข้อมูลปริมาณน้ำในลำน้ำ

ลุ่มน้ำทะเลสาบสงขลา ปัจจุบันสถานการณ์น้ำในลำน้ำโดยทั่วไปอยู่ในภาวะปกติ (ระดับน้ำต่ำกว่าระดับตลิ่งต่ำสุด) ระดับน้ำในลำน้ำส่วนใหญ่มีแนวโน้มทรงตัว/เพิ่มขึ้นเล็กน้อย

สถานการณ์น้ำท่า (29 มี.ค. - 2 เม.ย. 2563 ที่มา : กรมชลประทาน)

สถานี	แม่น้ำ	อำเภอ	จังหวัด	ระดับน้ำ- ม.	อาทิตย์	จันทร์	อังคาร	พุธ	พฤหัสบดี
				ปริมาณน้ำ- ลบ.ม./วิ. (ระดับตลิ่งก้อย)	29 มี.ค.	30 มี.ค.	31 มี.ค.	1 เม.ย.	2 เม.ย.
X.170	คลองลำ	ศรีนครินทร์	พัทลุง	25.20	20.68	20.68	20.68	20.67	20.67
				580.00	11.40	11.40	11.40	11.10	11.10
X.265	คลองน่วย	เมือง	พัทลุง	8.00	7.05	7.22	7.05	6.97	7.29
				7.00	-	-	-	-	-
.1X.174	คลองหะ	หาดใหญ่	สงขลา	8.88	4.05	4.04	4.05	4.05	4.05
				388.00	0.00	0.00	0.00	0.00	0.00
X.173A	คลองอู่ ตะเภา	สะเดา	สงขลา	15.90	9.62	9.61	9.60	9.60	9.60
				258.00	4.00	3.90	3.80	3.80	3.80
X.90	คลองอู่ ตะเภา	คลองหอย	สงขลา	8.00	2.51	2.52	2.53	2.53	2.52
				580.00	11.60	12.20	12.80	12.80	12.20
X.44	คลองอู่ ตะเภา	หาดใหญ่	สงขลา	7.40	0.17	0.19	0.17	0.08	0.12
				582.00	11.45	12.15	11.45	8.40	9.70

ข้อมูลระดับน้ำจากระบบตรวจวัดสภาพทางไกลอัตโนมัติลุ่มน้ำทะเลสาบสงขลา กรมทรัพยากรน้ำ
ประจำวันวันที่ 2 เมษายน 2563

ข้อมูลระดับน้ำ (31 มี.ค. - 2 เม.ย. 2563 ที่มา : กรมทรัพยากรน้ำ)

สถานี	ตำบล	อำเภอ	จังหวัด	ระดับ ตลิ่ง (ต่ำสุด)	อังคาร	พุธ	พฤหัสบดี
					31 มี.ค.	1 เม.ย.	2 เม.ย.
คลองอู่ตะเภาตอนบน	พังงา	สะเดา	สงขลา	19.87	11.54	11.53	11.53
คลองอู่ตะเภาตอนล่าง	หาดใหญ่	หาดใหญ่	สงขลา	8.93	0.05	0.02	0.06
คลองรัตภูมิ	กำแพงเพชร	รัตภูมิ	สงขลา	22.62	12.94	12.91	12.91
คลองตะโหมด(ท่าเขียด)	แม่ขริ	ตะโหมด	พัทลุง	27.94	21.65	21.63	21.63
ลำปำ	ลำปำ	เมือง	พัทลุง	1.15	-0.70	-0.71	-0.71

ปริมาณน้ำในลำน้ำของคลองต่างๆ ในพื้นที่ลุ่มน้ำทะเลสาบสงขลา วันที่ 2 เมษายน 2563

สถานีคลองอู่ตะเภาตอนล่าง - ต.หาดใหญ่ อ.หาดใหญ่ จ.สงขลา
(ลุ่มน้ำทะเลสาบสงขลา)



สถานีคลองตะโหมด(ท่าเขียด) - ต.แม่ขรี อ.ตะโหมด จ.พัทลุง
(ลุ่มน้ำทะเลสาบสงขลา)



4) สรุป

สถานการณ์น้ำในลุ่มน้ำทะเลสาบสงขลาประจำวันที่ 2 เมษายน 2563 ปัจจุบันสถานการณ์น้ำในลำน้ำ โดยทั่วไปอยู่ในภาวะปกติ (ระดับน้ำต่ำกว่าระดับตลิ่งต่ำสุด) ระดับน้ำในลำน้ำส่วนใหญ่มีแนวโน้มทรงตัว/เพิ่มขึ้นเล็กน้อย

รายงานระดับน้ำจากกล้อง
CCTV





รายงานระดับน้ำจากกล้อง CCTV
ณ. วันที่ ๒ เมษายน พ.ศ. ๒๕๖๓



สรุปสถานการณ์น้ำในลำน้ำสายหลัก

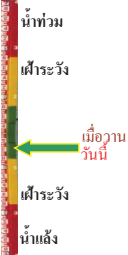
สะพานพระเมรุมา - อ.เมือง จ.สุโขทัย (ลุ่มน้ำยม) สถานการณ์น้ำปกติ
สะพานสุพรรณกัลยา อ.เมือง จ.พิษณุโลก (ลุ่มน้ำน่าน) สถานการณ์น้ำปกติ
แม่น้ำเลย อ.เมือง จ.เลย (ลุ่มน้ำโขง) สถานการณ์น้ำปกติ
เสนา อ.เสนา จ.พระนครศรีอยุธยา (ลุ่มน้ำเจ้าพระยา) สถานการณ์น้ำปกติ
สะพานหลวงพ้อเป็น - อ.นครไชยศรี จ.นครปฐม (ลุ่มน้ำท่าจีน) สถานการณ์น้ำปกติ
สถานีอุตะเขาดอนล่าง - อ.หาดใหญ่ จ.สงขลา (ลุ่มน้ำทะเลสาบสงขลา) สถานการณ์น้ำปกติ
บ้านบางแก้ว - อ.บรรพตพิสัย จ.นครสวรรค์ (ลุ่มน้ำปิง-วัง-สะแกกรัง-ป่าสัก) สถานการณ์น้ำปกติ

สะพานมหาโพธิ์ - อ.เมือง จ.แพร่
(ลุ่มน้ำยม)



ระดับน้ำปัจจุบันต่ำกว่าสภาพ
ระดับตลิ่งต่ำสุด ๑๕๒.๓๓ ม.รทก.
ระดับท้องน้ำ ๑๔๑.๑๘ ม.รทก.

สะพานศรีสังขาลย์ - อ.ศรีสังขาลย์ จ.สุโขทัย
(ลุ่มน้ำยม)



ระดับน้ำปัจจุบันต่ำกว่าสภาพ
ระดับตลิ่งต่ำสุด ๗๑.๗๘ ม.รทก.
ระดับท้องน้ำ ๕๘.๔๘ ม.รทก.

สะพานพระเมรุมา - อ.เมือง จ.สุโขทัย
(ลุ่มน้ำยม)



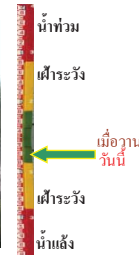
ระดับน้ำปัจจุบัน -
ระดับตลิ่งต่ำสุด ๔๘.๕๙ ม.รทก.
ระดับท้องน้ำ ๔๑.๑๓ ม.รทก.

สะพานบ้านโพทะเล - อ.โพทะเล จ.พิจิตร
(ลุ่มน้ำยม)



ระดับน้ำปัจจุบัน -
ระดับตลิ่งต่ำสุด ๓๑.๖๓ ม.รทก.
ระดับท้องน้ำ ๒๐.๕๙ ม.รทก.

วัดกษัยเหนือ - อ.ชุมแสง จ.นครสวรรค์
(ลุ่มน้ำน่าน)



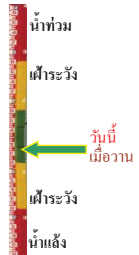
ระดับน้ำปัจจุบันต่ำกว่าสภาพ
ระดับตลิ่งต่ำสุด - ม.รทก.
ระดับท้องน้ำ - ม.รทก.

บ้านทับกฤช - อ.ชุมแสง จ.นครสวรรค์ (ทับกฤชใต้)
(ลุ่มน้ำน่าน)



ระดับน้ำปัจจุบันต่ำกว่าสภาพ
ระดับตลิ่งต่ำสุด ๒๖.๑๖ ม.
รทก.

สะพานท่าเสา - อ.เมือง จ.อุตรดิตถ์
(ลุ่มน้ำน่าน)



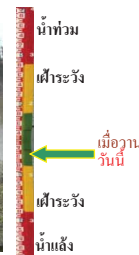
ระดับน้ำปัจจุบัน ๕๔.๒๕ ม.รทก.
ระดับตลิ่งต่ำสุด ๕๖.๗๑ ม.รทก.
ระดับท้องน้ำ ๔๗.๘๐ ม.รทก.

สะพานครน่านพัฒนา อ.เมือง จ.น่าน
(ลุ่มน้ำน่าน)



ระดับน้ำปัจจุบันต่ำกว่าสภาพ
ระดับตลิ่งต่ำสุด ๑๓๗.๗๓ ม.รทก.
ระดับท้องน้ำ ๑๙๐.๙๔ ม.รทก.

สะพานเฉลิมพระเกียรติ ร.๙ ๗๒ พรรษา
อ.บางมูลนาก จ.พิจิตร (ลุ่มน้ำน่าน)



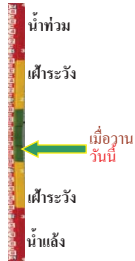
ระดับน้ำปัจจุบัน ๒๐.๔๕ ม.รทก.
ระดับตลิ่งต่ำสุด ๒๗.๒๓ ม.รทก.
ระดับท้องน้ำ ๑๖.๕๖ ม.รทก.

สะพานสุพรรณกัลยา - อ.เมือง จ.พิษณุโลก
(ลุ่มน้ำน่าน)



ระดับน้ำปัจจุบันต่ำกว่าสภาพ
ระดับตลิ่งต่ำสุด ๔๔.๕๒ ม.รทก.
ระดับท้องน้ำ ๓๒.๕๑ ม.รทก.

สถานีแม่น้ำเลย - อ.เมือง จ.เลย
(ลุ่มน้ำโขง)



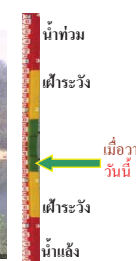
ระดับน้ำปัจจุบันต่ำกว่าสภาพ
ระดับตลิ่งต่ำสุด - ม.รทก.
ระดับท้องน้ำ - ม.รทก.

สถานีหัวฝาย - อ.แม่สาย จ.เชียงราย
(แม่สาย/โขง)



ระดับน้ำปัจจุบันต่ำกว่าสภาพ
ระดับตลิ่งต่ำสุด - ม.รทก.
ระดับท้องน้ำ ๓๙๔.๘๗ ม.

สติ๊ก - อ.สติ๊ก จ.บุรีรัมย์
(ลุ่มน้ำมูล)



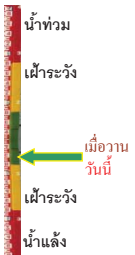
ระดับน้ำปัจจุบัน ๑๒๓.๘๐ ม.รทก.
ระดับตลิ่งต่ำสุด ๑๒๘.๗๖ ม.รทก.
ระดับท้องน้ำ ๑๒๑.๕๐ ม.รทก.

เขิงสะพานสิงห์บุรี - อ.เมือง จ.สิงห์บุรี
(ลุ่มน้ำเจ้าพระยา)



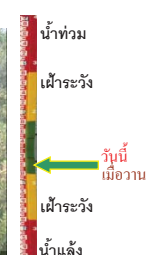
ระดับน้ำปัจจุบันต้นไม้บังสภาพ
ระดับตลิ่งต่ำสุด ๑๑.๕๐ ม.รทก.
ระดับท้องน้ำ -๒.๑๔ ม.รทก.

สนง.ส่วนอุทกหนองคาย - อ.เมือง จ.หนองคาย
(ลุ่มน้ำโขง)



ระดับน้ำปัจจุบันต่ำกว่าสภาพ
ระดับตลิ่งต่ำสุด ๑๖๖.๖๕ ม.
รทก.
ระดับท้องน้ำ ๑๔๙.๒๐ ม.

บ้านท่าสะอาด - อ.เขภา จ.บึงกาฬ
(แม่น้ำสงคราม/ลุ่มน้ำโขง)



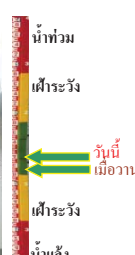
ระดับน้ำปัจจุบันสูงกว่าสภาพ
ระดับตลิ่งต่ำสุด ๑๔๘.๙๒ ม.
รทก.

บ้านยางมณี - อ.โพธิ์ทอง จ.อ่างทอง
(ลุ่มน้ำเจ้าพระยา)



ระดับน้ำปัจจุบันต่ำกว่าสภาพ
ระดับตลิ่งต่ำสุด - ม.รทก.
ระดับท้องน้ำ - ม.รทก.

บ้านป้อม - อ.พระนครศรีอยุธยา
จ.พระนครศรีอยุธยา (ลุ่มน้ำเจ้าพระยา)



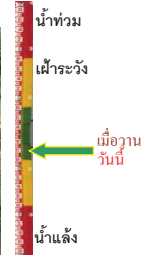
ระดับน้ำปัจจุบัน ๗.๙๔ ม.รทก.
ระดับตลิ่งต่ำสุด - ม.รทก.
ระดับท้องน้ำ - ม.รทก.

บ้านเหล่านกขุม - อ.เมือง จ.ขอนแก่น
(ลุ่มน้ำชี)



ระดับน้ำปัจจุบัน ๑๔๕.๑๐ ม.รทก.
ระดับตลิ่งต่ำสุด ๑๔๙.๗๑ ม.
รทก.

ร.ร.เทศบาล ๔ - อ.เมือง จ.นครราชสีมา
(ลำตะคอง/มูล)



ระดับน้ำปัจจุบัน ๑๗๖.๕๕ ม.รทก.
ระดับตลิ่งต่ำสุด ๑๗๘.๐๐ ม.รทก.
ระดับท้องน้ำ - ม.รทก.

เสนา - อ.เสนา จ.พระนครศรีอยุธยา
(ลุ่มน้ำเจ้าพระยา)



ระดับน้ำปัจจุบันต่ำกว่าสภาพ
ระดับตลิ่งต่ำสุด - ม.รทก.
ระดับท้องน้ำ - ม.รทก.

อุทัยใหม่ - อ.เมือง จ.อุทัยธานี
(ลุ่มน้ำสะแกกรัง)



ระดับน้ำปัจจุบันต้นไม้บังสภาพ
ระดับตลิ่งต่ำสุด ๑๙.๙๐ ม.รทก.
ระดับท้องน้ำ - ม.รทก.

สะพานปรีดี - อ.เมือง จ.พระนครศรีอยุธยา
(ลุ่มน้ำเจ้าพระยา)



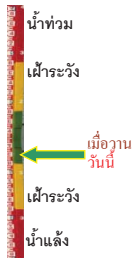
ระดับน้ำปัจจุบัน - 0.15 ม.รทก.
ระดับตลิ่งต่ำสุด - ม.รทก.
ระดับท้องน้ำ - ม.รทก.



สะพานข้ามแม่น้ำท่าจีน ๓ - อ.เมือง
จ.สมุทรสาคร (ลุ่มน้ำท่าจีน)



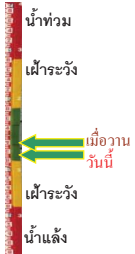
ระดับน้ำปัจจุบัน - 0.14 ม.รทก.
ระดับตลิ่งต่ำสุด ๑.๓๗ ม.รทก.
ระดับท้องน้ำ - ๖.๗๓ ม.รทก.



สะพานบุญรัตน์ประชานุวัฒน์ - อ.สามพราน
จ.นครปฐม (ลุ่มน้ำท่าจีน)



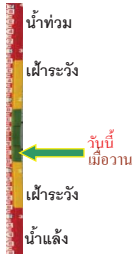
ระดับน้ำปัจจุบัน ๐.๕๓ ม.รทก.
ระดับตลิ่งต่ำสุด ๑.๔๖ ม.รทก.
ระดับท้องน้ำ - ๗.๒๒ ม.รทก.



สะพานหลวงพ่เป็น - อ.นครไชยศรี
จ.นครปฐม (ลุ่มน้ำท่าจีน)



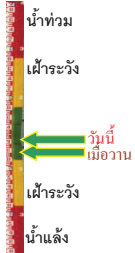
ระดับน้ำปัจจุบัน ๐.๕๑ ม.รทก.
ระดับตลิ่งต่ำสุด ๒.๙๗ ม.รทก.
ระดับท้องน้ำ - ๔.๖๙ ม.รทก.



สะพานข้ามแม่น้ำท่าจีน ทางหลวง๓๔๖
อ.บางเลน จ.นครปฐม (ลุ่มน้ำท่าจีน)



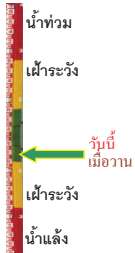
ระดับน้ำปัจจุบัน - 0.๗๔ ม.รทก.
ระดับตลิ่งต่ำสุด ๐.๘๙ ม.รทก.
ระดับท้องน้ำ - ๕.๙๓ ม.รทก.



สะพานวัดพระรูป อ.เมือง จ.สุพรรณบุรี
(ลุ่มน้ำท่าจีน)



ระดับน้ำปัจจุบัน ๐.๓๐ ม.รทก.
ระดับตลิ่งต่ำสุด ๓.๓๒ ม.รทก.
ระดับท้องน้ำ - 0.๕๖ ม.รทก.



สะพานข้ามแม่น้ำท่าจีน ทางหลวง๓๒๖๕
อ.สามชุก จ.สุพรรณบุรี (ลุ่มน้ำท่าจีน)



ระดับน้ำปัจจุบันต้นไม้บังสภาพ
ระดับตลิ่งต่ำสุด ๕.๗๐ ม.รทก.
ระดับท้องน้ำ ๐.๔๖ ม.รทก.



สะพานสามง่าม-ท่าโบสถ์ อ.หันคา
จ.ชัยนาท (ลุ่มน้ำท่าจีน)



ระดับน้ำปัจจุบัน -
ระดับตลิ่งต่ำสุด ๑๓.๑๔ ม.รทก.
ระดับท้องน้ำ ๑๐.๐๘ ม.รทก.



เชิงสะพานฉะเชิงเทรา - อ.เมือง จ.ฉะเชิงเทรา
(ลุ่มน้ำบางปะกง)



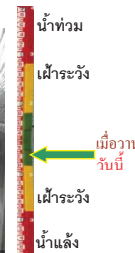
ระดับน้ำปัจจุบันระดับน้ำต่ำกว่าสภาพ
ระดับตลิ่งต่ำสุด ๑.๙๐ ม.รทก.
ระดับท้องน้ำ - ม.รทก.



ตรงข้ามวัดจันทาราม - อ.เมือง จ.จันทบุรี
(ลุ่มน้ำชายฝั่งตะวันออก)



ระดับน้ำปัจจุบันต่ำกว่าสภาพ
ระดับตลิ่งต่ำสุด ๐.๒๐ ม.รทก.
ระดับท้องน้ำ - ม.รทก.



ร.ร.อนุบาลบางสะพาน - อ.บางสะพาน จ.ประจวบคีรีขันธ์
(คลองบางสะพาน/ชายฝั่งทะเลตะวันตก)



ระดับน้ำปัจจุบัน ๐.๓๐ ม.รทก.
ระดับตลิ่งต่ำสุด ๔.๑๖ ม.รทก.
ระดับท้องน้ำ - 0.๑๔ ม.รทก.



สถานีอุทกภาคกลาง - อ.หาดใหญ่ จ.สงขลา
(ลุ่มน้ำทะเลสาบสงขลา)



ระดับน้ำปัจจุบัน ๐.๒๐ ม.รทก.
ระดับตลิ่งต่ำสุด ๘.๙๓ ม.รทก.
ระดับท้องน้ำ - ๑.๙๓ ม.รทก.



สถานีคลองตะโหมด - อ.ตะโหมด จ.พัทลุง
(ลุ่มน้ำทะเลสาบสงขลา)



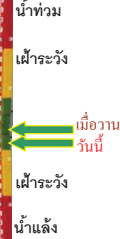
ระดับน้ำปัจจุบันต่ำกว่าสภาพ
ระดับตลิ่งต่ำสุด ๒๗.๙๔ ม.รทก.
ระดับท้องน้ำ ๒๐.๕๒ ม.รทก.



สถานีวัดแม่น้ำโขง (MRC) - อ.เชียงแสน จ.เชียงราย
(ลุ่มน้ำโขง)



ระดับน้ำปัจจุบัน ๒.๕๐ ม.รทก.
ระดับตลิ่งต่ำสุด - ม.รทก.
ระดับท้องน้ำ - ม.รทก.



สถานีวัดแม่น้ำโขง (MRC) - อ.เชียงคน จ.เลย
(ลุ่มน้ำโขง)



ระดับน้ำปัจจุบัน ๓.๒๐ ม.รทก.
ระดับตลิ่งต่ำสุด - ม.รทก.
ระดับท้องน้ำ - ม.รทก.



สถานีวัดแม่น้ำโขง (MRC) - อ.โขงเจียม จ.อุบลราชธานี
(ลุ่มน้ำโขง)



ระดับน้ำปัจจุบันระดับน้ำต่ำกว่าสภาพ
ระดับตลิ่งต่ำสุด - ม.รทก.
ระดับท้องน้ำ - ม.รทก.



สถานีบ้านบางแก้ว - อ.บรรพตพิสัย จ.นครสวรรค์
(ลุ่มน้ำปิง-วัง-สะแกกรัง-ป่าสัก)



ระดับน้ำปัจจุบัน ๓๖.๗๗ ม.รทก.
ระดับตลิ่งต่ำสุด ๔๔.๙๕ ม.รทก.
ระดับท้องน้ำ ๓๕.๐๖ ม.รทก.



สถานีบ้านป่าร้องห้วยจี่ - อ.บ้านตาก จ.ตาก
(ลุ่มน้ำปิง-วัง-สะแกกรัง-ป่าสัก)



ระดับน้ำปัจจุบันต่ำกว่าสภาพ
ระดับตลิ่งต่ำสุด ๑๒๐.๔๕ ม.รทก.
ระดับท้องน้ำ ๑๑๔.๔๗ ม.รทก.



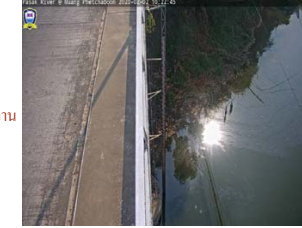
สถานีบ้านจางวาง - อ.หล่มสัก จ.เพชรบูรณ์
(ลุ่มน้ำปิง-วัง-สะแกกรัง-ป่าสัก)



ระดับน้ำปัจจุบันต่ำกว่าสภาพ
ระดับตลิ่งต่ำสุด ๑๓๕.๔๖ ม.รทก.
ระดับท้องน้ำ ๑๒๗.๒๔ ม.รทก.



สถานีแม่น้ำป่าสัก - อ.เมือง จ.เพชรบูรณ์
(ลุ่มน้ำปิง-วัง-สะแกกรัง-ป่าสัก)



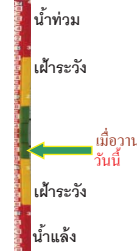
ระดับน้ำปัจจุบัน ๑๐๘.๘๐ ม.รทก.
ระดับตลิ่งต่ำสุด ๑๑๔.๙๘ ม.รทก.
ระดับท้องน้ำ ๑๐๔.๕๓ ม.รทก.



สถานีแม่น้ำป่าสัก - อ.เสาไห้ จ.สระบุรี
(ลุ่มน้ำปิง-วัง-สะแกกรัง-ป่าสัก)



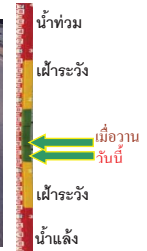
ระดับน้ำปัจจุบัน ๔.๙๐ ม.รทก.
ระดับตลิ่งต่ำสุด ๑๓.๔๖ ม.รทก.
ระดับท้องน้ำ ๐.๐๔ ม.รทก.



สถานีแม่น้ำป่าสัก - อ.แก่งคอย จ.สระบุรี
(ลุ่มน้ำปิง-วัง-สะแกกรัง-ป่าสัก)



ระดับน้ำปัจจุบัน ๖.๕๘ ม.รทก.
ระดับตลิ่งต่ำสุด ๒๐.๑๐ ม.รทก.
ระดับท้องน้ำ ๔.๗๙ ม.รทก.



จังหวัด	สถานที่ตั้งกล้อง	แม่น้ำ/ลำน้ำ	วิกฤติน้ำแล้ง	วิกฤติน้ำท่วม	ระดับน้ำ (ม.รทก.) พ.ศ.๒๕๖๒-๒๕๖๓			สถานการณ์	หมายเหตุ
			ระดับน้อยกว่า	ระดับมากกว่า	๓๑ มี.ค.	๑ เม.ย.	๒ เม.ย.		
จ.แพร่	สะพานมหาโพธิ์ อ.เมือง	ยม	๑๔๓.๑๘	๑๕๒.๓๓	N/A	N/A	N/A	น้ำปกติ	↔
จ.สุโขทัย	สะพานศรีสังขาลัย อ.เมือง	ยม	๖๐.๑๔	๗๑.๗๘	N/A	N/A	N/A	น้ำปกติ	↔
จ.สุโขทัย	สะพานพระเมรุ อ.เมือง	ยม	๔๒.๔๘	๔๘.๕๙	N/A	N/A	N/A	น้ำปกติ	↔
จ.พิษณุโลก	สะพานบารงเก่า อ.บารงเก่า	ยม	๓๑.๗๓	๓๗.๒๓	N/A	N/A	N/A	น้ำปกติ	↔
จ.พิจิตร	สะพานโพทะเล อ.โพทะเล	ยม	๒๒.๕๘	๓๐.๖๓	N/A	N/A	N/A	น้ำปกติ	↔
จ.พิษณุโลก	ไนท์บาซาร์ อ.เมือง	น่าน	๓๗.๓๓	๔๕.๐๔	N/A	N/A	N/A	น้ำปกติ	↔
จ.นครสวรรค์	วัดเขยไชยเหนือ อ.ชุมแสง	น่าน	๑๘.๗๓	๒๕.๖๐	N/A	N/A	N/A	น้ำปกติ	↔
จ.นครสวรรค์	บ้านทับกฤช อ.ชุมแสง (ทับกฤชใต้)	น่าน	-	๒๖.๑๖	N/A	N/A	N/A	น้ำปกติ	↔
จ.อุตรดิตถ์	สะพานท่าเสา อ.เมือง	น่าน	๔๙.๒๒	๕๖.๗๑	๕๕.๒๕	๕๕.๒๕	๕๔.๒๕	น้ำปกติ	↔
จ.น่าน	สะพานนครนันทพัฒนา อ.เมือง	น่าน	๑๗๒.๑๗	๑๗๗.๗๓	N/A	N/A	N/A	น้ำปกติ	↔
จ.พิจิตร	สะพานเฉลิมพระเกียรติ ๖๘ ๗๒ พรรษา อ.บางมูลนาก	น่าน	๑๘.๑๙	๒๗.๒๓	๒๐.๔๘	๒๐.๔๕	๒๐.๔๕	น้ำปกติ	↔
จ.พิษณุโลก	สะพานสุพรรณกัลยา อ.เมือง	น่าน	๓๓.๙๘	๔๔.๕๒	N/A	N/A	N/A	น้ำปกติ	↔
จ.อุตรธานี	สถานีวิทยุหลวง อ.เมือง	โขง	-	-	N/A	N/A	N/A	น้ำปกติ	↔
จ.เลย	สถานีแม่น้ำเลย อ.เมือง	โขง	-	-	N/A	N/A	N/A	น้ำปกติ	↔
จ.เชียงราย	สถานีหัวฝาย อ.แม่สาย	แม่สาย/โขง	๓๙.๗๙	๓๖๖.๕๐	N/A	N/A	N/A	น้ำปกติ	↔
จ.หนองคาย	สง.ส่วนอุทกหนองคาย อ.เมือง	โขง	๑๕๗.๘๕	๑๖๖.๗๐	N/A	N/A	N/A	น้ำปกติ	↔
จ.หนองคาย	วัดทุ่งธาตุ อ.โพนทิสัย	ห้วยหลวง/โขงอีสาน	๑๕๐.๕๐	๑๕๙.๔๓	N/A	N/A	N/A	น้ำปกติ	↔
จ.นครพนม	บ้านตลปักษ์น้ำ อ.ท่าอุเทน	บ้านตลปักษ์/โขงอีสาน	๑๓๓.๔๒	๑๔๑.๐๒	N/A	N/A	N/A	น้ำปกติ	↔
จ.นครราชสีมา	ร.ร.เทศบาล ๔ อ.เมือง	ลำตะคอง/มูล	๑๗๔.๖๐	๑๗๘.๐๐	๑๗๖.๕๕	๑๗๖.๕๕	๑๗๖.๕๕	น้ำปกติ	↔
จ.บุรีรัมย์	สติก อ.สตึก	มูล	๑๒๓.๑๓	๑๒๘.๗๖	๑๒๓.๙๐	๑๒๓.๘๐	๑๒๓.๘๐	น้ำปกติ	↔
จ.สิงห์บุรี	เชิงสะพานสิงห์บุรี อ.เมือง	เจ้าพระยา	๓.๔๕	๑๑.๕๐	N/A	N/A	N/A	น้ำปกติ	↔
จ.อ่างทอง	บ้านยามณี อ.โพธิ์ทอง	เจ้าพระยา	-	๙.๑๖	N/A	N/A	N/A	น้ำปกติ	↔
จ.อ่างทอง	ศาลากลางอ่างทอง อ.เมือง	เจ้าพระยา	-	๘.๖๑	๐.๔๐	๐.๔๐	๐.๔๐	น้ำปกติ	↔
จ. พระนครศรีอยุธยา	บ้านป้อม อ.พระนครศรีอยุธยา	เจ้าพระยา	-	-	๗.๖๐	๗.๗๕	๗.๙๔	น้ำปกติ	↔
จ. พระนครศรีอยุธยา	อ.เสนา	น้อย/เจ้าพระยา	๒.๐๐	๕.๐๐	N/A	N/A	N/A	น้ำปกติ	↔
จ.อุทัยธานี	อุทัยใหม่ อ.เมือง	สะแกกรัง	-	-	N/A	N/A	N/A	น้ำปกติ	↔
จ. พระนครศรีอยุธยา	สะพานปรีดี อ.พระนครศรีอยุธยา	เจ้าพระยา	-	-	-๐.๑๕	-๐.๑๕	-๐.๑๕	น้ำปกติ	↔
จ.ชัยนาท	ปตร.พลเทพ(วัดทรงเสือ) อ.วัดสิงห์	ท่าจีน	-	-	N/A	N/A	N/A	น้ำปกติ	↔
จ.สมุทรปราการ	สะพานข้ามแม่น้ำท่าจีน ๓ อ.เมือง	ท่าจีน	-๕.๑๑	๐.๕๗	-๐.๑๔	-๐.๑๔	-๐.๑๔	น้ำปกติ	↔
จ.นครปฐม	สะพานยูนิพันธ์ประชานุพันธ์ อ.สามพราน	ท่าจีน	-๕.๕๙	-๐.๓๐	๐.๕๘	๐.๕๘	๐.๕๓	น้ำปกติ	↔
จ.นครปฐม	สะพานหลวงพ่อบึง อ.นครไชยศรี	ท่าจีน	-๓.๑๖	๒.๒๑	๐.๕๑	๐.๕๑	๐.๕๑	น้ำปกติ	↔
จ.สุพรรณบุรี	สะพานวัดพระรูป อ.เมือง	ท่าจีน	-๑.๒๖	๒.๗๕	๐.๓๐	๐.๓๐	๐.๓๐	น้ำน้อย	↔
จ.สุพรรณบุรี	สะพานข้ามแม่น้ำท่าจีน ทางหลวง๖๖๕ อ.สามชุก	ท่าจีน	๑.๕๕	๕.๘๘	N/A	N/A	N/A	น้ำปกติ	↔
จ.ชัยนาท	สะพานสามง่าม-ท่าโบสถ์ อ.หันคา	ท่าจีน	๑๐.๖๙	๑๒.๘๐	๑๑.๒๒	๑๑.๒๒	๑๑.๒๒	น้ำปกติ	↔
จ.ฉะเชิงเทรา	เชิงสะพานฉะเชิงเทรา อ.เมือง	บางปะกง	-๐.๐๑	๑.๑๐	N/A	N/A	N/A	น้ำปกติ	↔
จ.ฉะเชิงเทรา	ตรงข้ามวัดจันทาราม อ.เมือง	บางปะกง	๐.๒๐	๓.๗๓	N/A	N/A	N/A	น้ำปกติ	↔
จ.ประจวบคีรีขันธ์	ร.ร.อนุบาลบางสะพาน อ.บางสะพาน	คลองเขาช้างเผือก	-	๓.๓๐	๐.๐๐	๐.๒๐	๐.๓๐	น้ำปกติ	↔
จ.สงขลา	สถานีคลองอู่ตะเภาตอนล่าง อ.หาดใหญ่	ทะเลสาบสงขลา	-	-	๐.๑๕	๐.๑๕	๐.๒๐	น้ำน้อย	↔
จ.พัทลุง	สถานีคลองทะเลหมัด อ.ตะโหมด	ทะเลสาบสงขลา	-	-	N/A	N/A	N/A	น้ำปกติ	↔
จ.พัทลุง	สถานีลำปำ อ.เมือง	ทะเลสาบสงขลา	-	-	N/A	N/A	N/A	น้ำปกติ	↔
จ.เชียงราย	อุทกวิทยาเชียงแสน อ.เชียงแสน	-	-	-	๒.๘๐	๒.๖๐	๒.๕๐	น้ำปกติ	↔
จ.เลย	สถานีวัดแม่น้ำโขง (MRC) เชียงคาน อ.เชียงคาน	โขง	-	-	๓.๑๐	๓.๒๐	๓.๒๐	น้ำปกติ	↔
จ.อุบลราชธานี	สถานีวัดแม่น้ำโขง (MRC) โขงเจียม อ.โขงเจียม	-	-	-	N/A	N/A	N/A	น้ำปกติ	↔
จ.นครสวรรค์	บ้านบางแก้ว อ.บรรพตพิสัย	ปิง-วัง-สะแกกรัง-ป่าสัก	-	-	๓๖.๗๗	๓๖.๗๗	๓๖.๗๗	น้ำปกติ	↔
จ.ตาก	บ้านป่ากร้อห้วยจี่ อ.บ้านตาก	ปิง-วัง-สะแกกรัง-ป่าสัก	-	-	N/A	N/A	N/A	น้ำปกติ	↔
จ.เพชรบูรณ์	บ้านจางวาง อ.หล่มสัก	ปิง-วัง-สะแกกรัง-ป่าสัก	-	-	N/A	N/A	N/A	น้ำปกติ	↔
จ.เพชรบูรณ์	แม่น้ำป่าสักที่ อ.เมือง	ปิง-วัง-สะแกกรัง-ป่าสัก	-	-	๑๐๘.๘๐	๑๐๘.๘๐	๑๐๘.๘๐	น้ำปกติ	↔
จ.สระบุรี	แม่น้ำป่าสักที่ อ.เสาไห้	ปิง-วัง-สะแกกรัง-ป่าสัก	-	-	๔.๙๐	๔.๙๐	๔.๙๐	น้ำปกติ	↔
จ.สระบุรี	แม่น้ำป่าสักที่ อ.แก่งคอย	ปิง-วัง-สะแกกรัง-ป่าสัก	-	-	๖.๕๘	๖.๖๓	๖.๕๘	น้ำปกติ	↔

*N/A คือ อ่านค่าระดับจากไม้วัดระดับ (Staff) ไม่ได้ / ไม้วัดระดับ (Staff) ชำรุด

**ม.รทก. คือ เมตรเทียบกับระดับน้ำทะเลปานกลาง

** ระดับน้ำทะเลปานกลาง (Mean Sea Level) หรือ ร.ท.ก. เป็นค่าการวัด ระดับน้ำทะเลขึ้นสูงสุด (High Tide : HT) และลงต่ำสุด (Low Tide : LT) ของแต่ละวัน ในช่วงระยะเวลาที่กำหนด แล้วนำมาเฉลี่ยเป็นระดับน้ำทะเลปานกลาง สำหรับระยะเวลาที่ทำการรังวัดโดยทั่วไปจะตั้งวัดเป็นเวลา ๑๘.๖ ปี ตามวัฏจักรของน้ำ ระดับน้ำทะเลปานกลางของแต่ละบริเวณทั่วโลกอาจจะมีค่าสูงไม่เท่ากัน

ในประเทศไทยใช้เวลาในการวัด ๕ ปี โดยเลือกที่ตำบลเกาะหลัก จังหวัดประจวบคีรีขันธ์ เป็นที่วัด แล้วนำมาหาค่าเฉลี่ย เพื่อใช้เป็นค่าระดับน้ำทะเลปานกลาง ให้มีค่า ๐.๐๐๐ เมตร ทำการถ่ายโยงมายังจุด BM-A (ซึ่งถือว่าเป็นหมุดหลักฐานหมุดแรกของประเทศไทย) ซึ่งมีค่าระดับน้ำทะเลปานกลาง ๑.๔๔๗๗ เมตร