



รายงานสถานการณ์น้ำ
ศูนย์ป้องกันวิกฤติน้ำ กรมทรัพยากรน้ำ
วันศุกร์ ที่ ๓ เมษายน ๒๕๖๓

สภาวะอากาศ ประเทศไทยตอนบนมีพายุฤดูร้อนเกิดขึ้น โดยมีลักษณะของพายุฝนฟ้าคะนองและลมกระโชกแรง รวมถึงอาจมีฟ้าผ่าเกิดขึ้นได้ กับมีลูกเห็บตกบางพื้นที่ ขอให้ประชาชนบริเวณดังกล่าวระวังอันตรายจากฝนฟ้าคะนองและลมกระโชกแรงที่จะเกิดขึ้น โดยหลีกเลี่ยงการอยู่ในที่โล่งแจ้ง ใต้ต้นไม้ใหญ่ ใกล้สิ่งปลูกสร้างและป้ายโฆษณาที่ไม่แข็งแรง สำหรับเกษตรกรควรเตรียมการป้องกันและระวังความเสียหายที่จะเกิดต่อผลผลิตทางการเกษตรไว้ด้วย

ฝุ่นละอองในระยะนี้ ลมใต้ และลมตะวันออกเฉียงใต้พัดปกคลุมภาคกลาง รวมทั้งกรุงเทพมหานครและปริมณฑลมีกำลังแรง ทำให้การสะสมของฝุ่นละออง/หมอกควันยังคงน้อย ส่วนภาคเหนือตอนบนอากาศลอยตัวขึ้นได้ไม่ดีในตอนเช้า เกิดการสะสมฝุ่นละออง/หมอกควันมาก ส่วนมากทางตอนบนของภาค



สถานการณ์น้ำ
กรมอุตุฯชี้ไทยตอนบนมีพายุฤดูร้อน กทม.ฝนฟ้าคะนอง-ฝุ่นสะสมน้อย

(หมายเหตุ ข้อมูลข่าวจาก เดลินิวส์)

สถานการณ์น้ำต่างประเทศ

สถานการณ์น้ำ

ระดับน้ำในแม่น้ำโขง : MRC: Mekong River Commission ณ วันที่ ๒ เมษายน ๒๕๖๓

สถานี	ระดับตลิ่ง (ม.)	ระดับน้ำ ๑ เม.ย. ๖๓	ระดับน้ำ ๒ เม.ย. ๖๓	+สูงกว่าตลิ่ง -ต่ำกว่าตลิ่ง(ม.)	แนวโน้ม
อ.เชียงแสน จ.เชียงราย	๑๒.๘๐	๒.๖๑	๒.๔๙	-๑๐.๓๑	ลดลง
อ.เชียงคาน จ.เลย	๑๖.๐๐	๓.๗๒	๔.๐๖	-๑๑.๙๔	เพิ่มขึ้น
อ.เมือง จ.หนองคาย	๑๒.๒๐	๑.๐๖	๑.๑๖	-๑๑.๐๔	เพิ่มขึ้น
อ.เมือง จ.นครพนม	๑๒.๐๐	๐.๙๕	๐.๙๗	-๑๑.๐๓	เพิ่มขึ้น
อ.เมือง จ.มุกดาหาร	๑๒.๕๐	๑.๔๙	๑.๕๐	-๑๑	เพิ่มขึ้น
อ.โขงเจียม จ.อุบลราชธานี	๑๔.๕๐	๑.๙๕	๑.๙๓	-๑๒.๕๗	ลดลง

หมายเหตุ : ระดับ (รสม.) ข้อมูลจาก <http://www.dwr.go.th>

ระดับน้ำ-ลุ่มน้ำเลสาบสงขลา ลุ่มน้ำทะเลสาบสงขลา ปัจจุบันสถานการณ์น้ำในลำน้ำโดยทั่วไปอยู่ในภาวะปกติ (ระดับน้ำต่ำกว่าระดับตลิ่งต่ำสุด) สถานการณ์น้ำในลำน้ำมีแนวโน้มลดลง/ทรงตัว (ข้อมูล วันที่ ๒ เม.ย. ๒๕๖๓ ที่มากรมชลประทาน) สถานีคลองลำ อ.ศรีนครินทร์ จ.พัทลุง สถานีคลองนุ้ย อ.เมือง จ.พัทลุง สถานีคลองหะ อ.หาดใหญ่ จ.สงขลา สถานีคลองอู่ตะเภา อ.สะเดา จ.สงขลา สถานีคลองอู่ตะเภา อ.คลองหอยโข่ง จ.สงขลา สถานีคลองอู่ตะเภา อ.หาดใหญ่ จ.สงขลา วัดปริมาณน้ำได้ ๒๐.๖๗ ๖.๙๗ ๔.๐๕ ๙.๐๖ ๒.๕๓ ๐.๐๘ เมตร

สถานีตรวจวัดระดับน้ำ (CCTV) ณ วันที่ ๒ เมษายน ๒๕๖๓ การตรวจวัดระดับน้ำจากกล้อง (CCTV) ระดับน้ำส่วนใหญ่ อยู่ในเกณฑ์ปกติ

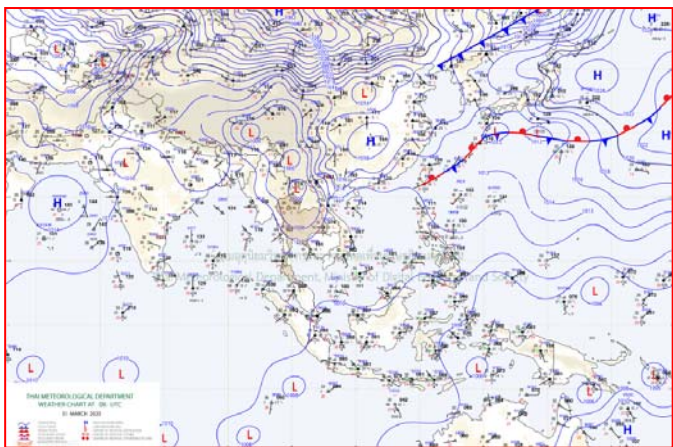
ลำดับที่	จังหวัด	สถานที่ตั้งกล้อง	แม่น้ำ/ คูน้ำ	วิกฤติ	วิกฤติ	ระดับน้ำ (ม.รทก.)			สถานีการณ	หมายเหตุ
				น้ำแห้ง	น้ำท่วม	พ.ศ.2562				
				ระดับน้อยกว่า	ระดับมากกว่า	31 มี.ค. 63	1 เม.ย. 63	2 เม.ย. 63		
1	จ.แพร่	สะพานมหาโพธิ์ อ.เมือง	ยม	143.18	152.33	N/A	N/A	N/A	น้ำปกติ	↔
2	จ.สุโขทัย	สะพานศรีสังขาน้อย อ.เมือง	ยม	60.14	71.78	N/A	N/A	N/A	น้ำปกติ	↔
3	จ.สุโขทัย	สะพานพรหมเมธา อ.เมือง	ยม	42.48	48.59	N/A	N/A	N/A	น้ำปกติ	↔
4	จ.พิษณุโลก	สะพานบางระกำ อ.บางระกำ	ยม	31.73	37.23	N/A	N/A	N/A	น้ำปกติ	↔
5	จ.พิจิตร	สะพานโพทะเล อ.โพทะเล	ยม	22.58	30.63	N/A	N/A	N/A	น้ำปกติ	↔
6	จ.พิษณุโลก	โนนท่าชาตรี อ.เมือง	น่าน	37.33	45.04	N/A	N/A	N/A	น้ำปกติ	↔
7	จ.นครสวรรค์	วัดเกษไชโยเหนือ อ.ชุมแสง	น่าน	18.73	25.60	N/A	N/A	N/A	น้ำปกติ	↔
8	จ.นครสวรรค์	บ้านทับกฤช อ.ชุมแสง (ทับกฤชใต้)	น่าน	-	26.16	N/A	N/A	N/A	น้ำปกติ	↔
9	จ.อุตรดิตถ์	สะพานท่าเสา อ.เมือง	น่าน	49.22	56.91	54.25	54.25	54.25	น้ำปกติ	↔
10	จ.น่าน	สะพานนครนันทพัฒนา อ.เมือง	น่าน	192.17	197.73	N/A	N/A	N/A	น้ำปกติ	↔
11	จ.พิจิตร	สะพานเสี้ยวแม่น้ำโพธิ์ อ.โพธิ์ประทับช้าง	น่าน	18.19	27.23	20.48	20.45	20.45	น้ำปกติ	↔
12	จ.พิษณุโลก	สะพานสุพรรณกัลยา อ.เมือง	น่าน	33.98	44.52	N/A	N/A	N/A	น้ำปกติ	↔
13	จ.อุตรธานี	สถานีห้วยหลวง อ.เมือง	โขง	-	-	N/A	N/A	N/A	น้ำปกติ	↔
14	จ.เลย	สถานีแม่น้ำเลย อ.เมือง	โขง	-	-	N/A	N/A	N/A	น้ำปกติ	↔
15	จ.เชียงราย	สถานีห้วยฝาย อ.แม่สาย	แม่สาย/โขง	395.79	396.50	N/A	N/A	N/A	น้ำปกติ	↔
16	จ.หนองคาย	ต.นง.สวนอุทกหนองคาย อ.เมือง	โขง	157.85	166.70	N/A	N/A	N/A	น้ำปกติ	↔
17	จ.หนองคาย	วัดท่าซุง อ.โพนพิสัย	ห้วยหลวง/โขงอีสาน	150.50	159.43	N/A	N/A	N/A	น้ำปกติ	↔
18	จ.นครพนม	บ้านตาลปากน้ำ อ.ท่าอุเทน	น้ำสงคราม/โขงอีสาน	133.42	141.02	N/A	N/A	N/A	น้ำปกติ	↔
19	จ.นครราชสีมา	ร.ร.เทศบาล 4 อ.เมือง	ลำตะคอง/มูล	174.60	178.00	176.55	176.55	176.55	น้ำปกติ	↔
20	จ.บุรีรัมย์	สตึก อ.สตึก	มูล	123.13	128.76	123.90	123.80	123.80	น้ำปกติ	↔
21	จ.สิงห์บุรี	เชิงสะพานสิงห์บุรี อ.เมือง	เจ้าพระยา	3.45	11.50	N/A	N/A	N/A	น้ำน้อย	↔
22	จ.อ่างทอง	บ้านยางฉิม อ.โพธิ์ทอง	เจ้าพระยา	-	9.11	N/A	N/A	N/A	น้ำปกติ	↔
23	จ.อ่างทอง	ศาลากลางอ่างทอง อ.เมือง	เจ้าพระยา	-	8.46	0.40	0.40	0.40	น้ำปกติ	↔
24	จ.พมทหรืออยุธยา	บ้านป้อม อ.พระนครศรีอยุธยา	เจ้าพระยา	-	-	7.60	7.75	7.94	น้ำปกติ	↔
25	จ.พมทหรืออยุธยา	อ.เสนา	น้อย/เจ้าพระยา	2.00	5.00	N/A	N/A	N/A	น้ำปกติ	↔
26	จ.อุทัยธานี	อุทัยใหม่ อ.เมือง	สะแกกรัง	-	-	N/A	N/A	N/A	น้ำปกติ	↔
27	จ.พมทหรืออยุธยา	สะพานปรีดี อ.พระนครศรีอยุธยา	เจ้าพระยา	-	-	-0.15	-0.15	-0.15	น้ำปกติ	↔
28	จ.ฉะบอง	บตร.ชลบท(วัดทรงสวย) อ.วัดสิงห์	ท่าจีน	-	-	N/A	N/A	N/A	น้ำปกติ	↔
29	จ.สมุทรปราการ	สะพานข้ามแม่น้ำท่าจีน 3 อ.เมือง	ท่าจีน	-5.11	0.57	-0.14	-0.14	-0.14	น้ำปกติ	↔
30	จ.นครปฐม	สะพานบุญธิ์ประจักษ์ อ.สามพราน	ท่าจีน	-5.59	-0.30	0.58	0.58	0.53	น้ำปกติ	↔
31	จ.นครปฐม	สะพานหลวงพ่อบึง อ.นครไชยศรี	ท่าจีน	-3.16	2.21	0.51	0.51	0.51	น้ำปกติ	↔
32	จ.สุพรรณบุรี	สะพานวัดพระรูป อ.เมือง	ท่าจีน	-1.26	2.75	0.3	0.30	0.30	น้ำน้อย	↔
33	จ.สุพรรณบุรี	สะพานข้ามแม่น้ำท่าจีน พระปฐมเจดีย์	ท่าจีน	1.55	5.18	N/A	N/A	N/A	น้ำปกติ	↔
34	จ.ชัยนาท	สะพานสามก้าม-ท่าโสม อ.หันคา	ท่าจีน	10.69	12.83	11.22	11.22	11.22	น้ำปกติ	↔
35	จ.ฉะเชิงเทรา	เชิงสะพานฉะเชิงเทรา อ.เมือง	บางปะกง	-0.01	1.90	N/A	N/A	N/A	น้ำปกติ	↔
36	จ.จันทบุรี	ตรงข้ามวัดจันทนาราม อ.เมือง	จันทบุรี/ทะเลสาบแฉ่ง	0.20	3.73	N/A	N/A	N/A	น้ำปกติ	↔
37	จ.เพชรบุรี	เทศบาลเมืองเพชรบุรี อ.เมือง	เพชรบุรี	-	3.18	0.00	0.20	0.30	น้ำปกติ	↔
38	จ.ประจวบคีรีขันธ์	ร.ร.อนุบาลบางสะพาน อ.บางสะพาน	คลองบางสะพาน/ชายฝั่งทะเลตะวันตก	-	3.30	0.15	0.15	0.20	น้ำปกติ	↔
39	จ.สงขลา	สถานีคลองคูเมืองกลาง อ.ทาดใหญ่	ทะเลสาบสงขลา	-	-	N/A	N/A	N/A	น้ำน้อย	↔
40	จ.พัทลุง	สถานีคลองตะโหมด อ.ตะโหมด	ทะเลสาบสงขลา	-	-	N/A	N/A	N/A	น้ำปกติ	↔
41	จ.พัทลุง	สถานีลำปำ อ.เมือง	ทะเลสาบสงขลา	-	-	2.80	2.60	2.50	น้ำปกติ	↔
42	จ.เชียงราย	อุทกวิทยาเชียงแสน อ.เชียงแสน	-	-	-	3.10	3.20	3.20	น้ำปกติ	↔
43	จ.เลย	สถานีวัดน้ำโขง (MAD) เชียงแสน อ.เชียงแสน	โขง	-	-	N/A	N/A	N/A	น้ำปกติ	↔
44	จ.อุบลราชธานี	สถานีวัดน้ำโขง (MAD) โขงสิม อ.โขงสิม	-	-	-	36.77	36.77	36.77	น้ำปกติ	↔
45	จ.นครสวรรค์	บ้านบางแก้ว อ.บรรพตพิสัย	ปิง-วัง-สะแกกรัง-ป่าสัก	-	-	N/A	N/A	N/A	น้ำปกติ	↔
46	จ.ตาก	บ้านปากหรือห้วยจี่ อ.บ้านตาก	ปิง-วัง-สะแกกรัง-ป่าสัก	-	-	N/A	N/A	N/A	น้ำปกติ	↔
47	จ.เพชรบูรณ์	บ้านจางวาง อ.หล่มสัก	ปิง-วัง-สะแกกรัง-ป่าสัก	-	-	108.80	108.80	108.80	น้ำปกติ	↔
48	จ.เพชรบูรณ์	แม่น้ำป่าสักที่ อ.เมือง	ปิง-วัง-สะแกกรัง-ป่าสัก	-	-	4.90	4.90	4.90	น้ำปกติ	↔
49	จ.สระบุรี	แม่น้ำป่าสักที่ อ.แก่งคอย	ปิง-วัง-สะแกกรัง-ป่าสัก	-	-	6.58	6.63	6.58	น้ำปกติ	↔

ปริมาณน้ำฝนสูงสุด (มม.)

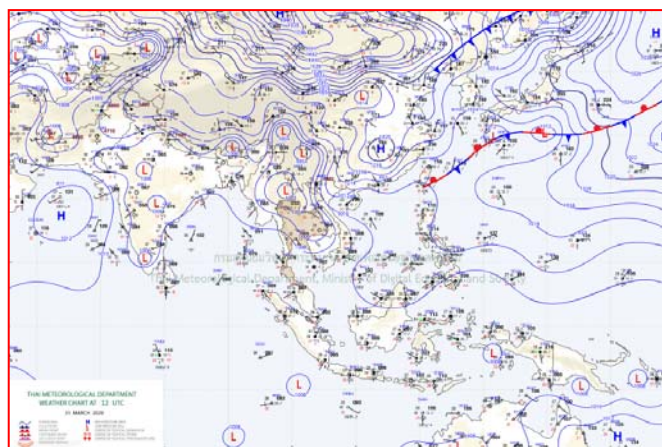
จังหวัด	๒๘ มี.ค. ๖๓	๒๙ มี.ค. ๖๓	๓๐ มี.ค. ๖๓	๓๑ มี.ค. ๖๓	๑ เม.ย. ๖๓	รวม
ตราด	๑๒.๐	๐.๔	๖๕.๐	-	๐.๒	๗๗.๖
สตูล	๕.๘	๑๒.๒	-	-	๓๖.๗	๕๔.๗
นครพนม	-	-	-	-	๖๐.๕	๖๐.๕
จันทบุรี	-	-	๖๑.๑	-	-	๖๑.๑
ศรีสะเกษ	-	-	๑๕.๖	-	๔๘.๕	๖๔.๑
อุบลราชธานี	-	-	-	-	๑๔.๒	๑๔.๒
สุราษฎร์ธานี	๒๑.๐	๐.๕	๒๓.๗	-	-	๔๕.๒
สกลนคร	-	-	-	-	๓๐.๐	๓๐.๐
ภูเก็ต	-	-	-	-	-	๐.๐
ยโสธร	-	-	๓๐.๖	-	-	๓๐.๖
นครราชสีมา	-	-	-	๔.๘	๑๑.๕	๑๖.๓
มุกดาหาร	-	-	-	-	๘.๒	๘.๒
ตรัง	-	๒.๔	-	-	-	๒.๔
ราชบุรี	-	-	-	-	๑๐.๐	๑๐.๐
สงขลา	-	-	-	-	-	๐.๐
ระนอง	-	-	-	-	-	๐.๐
อำนาจเจริญ	-	-	-	-	๕.๐	๕.๐
บุรีรัมย์	-	-	-	-	๔.๘	๔.๘
บึงกาฬ	-	-	-	-	๓.๔	๓.๔
หนองคาย	-	-	-	-	๓.๒	๓.๒
ขอนแก่น	-	-	-	-	๒.๐	๒.๐
กระบี่	-	๐.๔	-	-	-	๐.๔
เลย	-	-	-	-	๑.๐	๑.๐
แม่ฮ่องสอน	-	-	-	-	-	๐.๐
เชียงราย	-	-	-	-	-	๐.๐
พะเยา	-	-	-	-	-	๐.๐
เชียงใหม่	-	-	-	-	-	๐.๐
ลำปาง	-	-	-	-	-	๐.๐
ลำพูน	-	-	-	-	-	๐.๐
แพร่	-	-	-	-	-	๐.๐



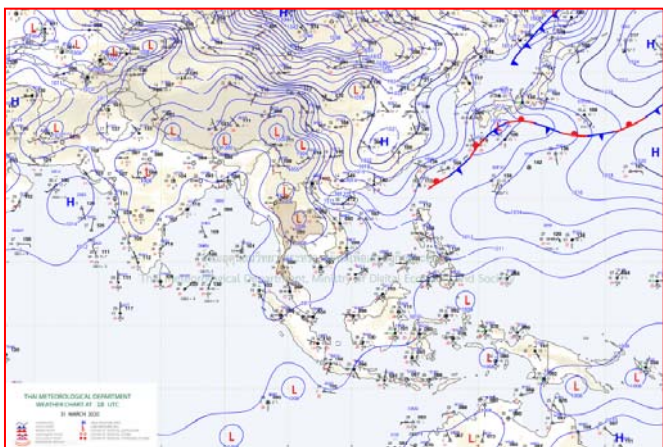
แผนที่อากาศ



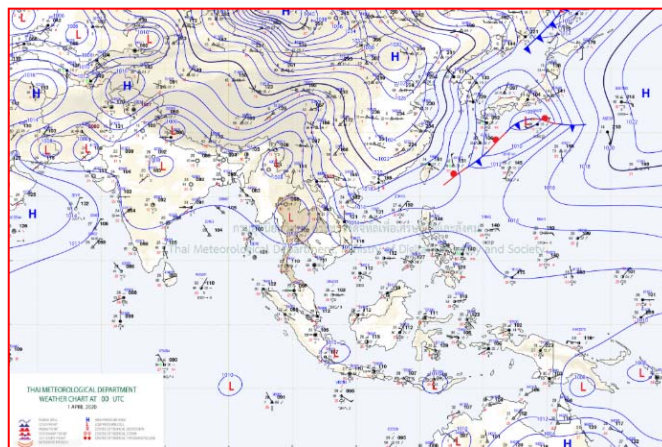
๑ เม.ย. ๖๓ เวลา ๐๓:๐๐ น. ๑



๑ เม.ย. ๖๓ เวลา ๑๕:๐๐ น. ๒



๒ เม.ย. ๖๓ เวลา ๐๑:๐๐ น. ๓



๒ เม.ย. ๖๓ เวลา ๐๓:๐๐ น. ๔

รายงานสรุปสภาพน้ำในอ่างเก็บน้ำขนาดใหญ่และขนาดกลาง

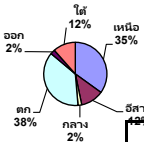
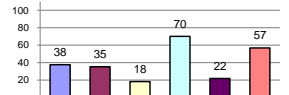
รายงานสถานการณ์ ณ. วันที่ 2 เมษายน 2563

1400

ปริมาณน้ำในอ่างที่ใช้การได้ในสัปดาห์นี้ + มากกว่า / - น้อยกว่า สัปดาห์ก่อน 549.93 ล้าน ลบ.ม.

สรุปสถานการณ์ปริมาณน้ำในอ่างเก็บน้ำที่ใช้ในทุกกิจกรรมทั่วประเทศ มากกว่าปริมาณน้ำที่ไหลเข้าอ่าง เมื่อเทียบกับสัปดาห์ที่ผ่านมา ควรใช้น้ำอย่างระมัดระวัง

% ปริมาณน้ำรวมแต่ละภาคปัจจุบัน



เปรียบเทียบปริมาณน้ำรวม
ทั้งประเทศ ปัจจุบัน
ปี 63 และ ปี 62

วันที่ 2 เมษายน 2563 เท่ากับ
36,252 ล้าน ลบ.ม. หรือ เท่ากับ

51%
วันที่ 2 เมษายน 2562 เท่ากับ

43,889 ล้าน ลบ.ม. หรือ เท่ากับ

62%

ภาค	สถานการณ์ปริมาณน้ำในอ่าง				ปริมาณน้ำ เปลี่ยนแปลง (ล้าน ม.³)	สถานะ
	ลดลง (แห่ง)	คงที่ (แห่ง)	เพิ่มขึ้น (แห่ง)	รวม (แห่ง)		
ภาคเหนือ	5	2	-	7	-121.00	ปริมาณน้ำในอ่างเก็บน้ำลดลง
ภาคตะวันออกเฉียงเหนือ	9	3	-	12	-88.00	ปริมาณน้ำในอ่างเก็บน้ำลดลง
ภาคกลาง	2	1	-	3	-7.00	ปริมาณน้ำในอ่างเก็บน้ำลดลง
ภาคตะวันออก	2	-	-	2	-249.00	ปริมาณน้ำในอ่างเก็บน้ำลดลง
ภาคตะวันออก	9	1	-	10	-17.93	ปริมาณน้ำในอ่างเก็บน้ำลดลง
ภาคใต้	4	-	-	4	-67.00	ปริมาณน้ำในอ่างเก็บน้ำลดลง
รวมทั้งประเทศ	31	7	-	38	-549.93	ปริมาณน้ำในอ่างเก็บน้ำลดลง

สรุปสถานการณ์ปริมาณน้ำในอ่าง

คงที่	7	อ่าง
ลดลง	31	อ่าง
เพิ่มขึ้น	-	อ่าง

ภาค อ่างเก็บน้ำ เชื่อม	ความจุ ที่ รทก. (ล้าน ม.³)	ปริมาณน้ำ ที่ใช้งาน ไม่ใช้ (ล้าน ม.³)	ใช้การ ได้จริง (ล้าน ม.³)	ปริมาณน้ำรวม วันที่ 2 เมษายน 2562		ปัจจุบัน วันที่ 2 เมษายน 2563				สัปดาห์ก่อน วันที่ 27 มีนาคม 2563				ปริมาณน้ำ + เพิ่มขึ้น - ลดลง (ล้าน ม.³)	สถานการณ์ ปริมาณน้ำ ในอ่าง	
				ปริมาณน้ำรวม	%	ปริมาณน้ำรวม	%	ปริมาณน้ำรวม	%	ปริมาณน้ำรวม	%					
ภาคเหนือ (7)																
1	ภูมิพล (2) ดาก	13,462	3,800	9,662	7,056	52%	4,772	35%	972	10%	4,826	36%	1,026	11%	-54.00	ลดลง
2	สิริกิติ์ (2) อุดรศักดิ์	9,510	2,850	6,660	5,351	56%	3,982	42%	1,132	17%	4,040	42%	1,190	18%	-58.00	ลดลง
3	แม่จันทน์ เข้มขี้เหล็ก	265	12	253	188	71%	68	26%	56	22%	77	29%	65	26%	-9.00	ลดลง
4	แม่จันทน์ เข้มขี้เหล็ก	263	14	249	95	36%	66	25%	52	21%	66	25%	52	21%	-	คงที่
5	กวางมูส ลำปาง	106	3	103	62	58%	57	54%	54	52%	57	54%	54	52%	-	คงที่
6	กวางมูส ลำปาง	170	6	164	113	66%	57	34%	51	31%	61	36%	55	34%	-4.00	ลดลง
7	แควน้อย พิษณุโลก	939	43	896	354	38%	328	35%	285	32%	336	36%	293	33%	-8.00	ลดลง
	แม่จันทน์	110	16	94	38	35%	27	25%	11	12%	28	25%	12	13%	-1.00	ลดลง
	รวมภาคเหนือ 34.85%	24,825	6,744	18,081	13,256	53%	9,358	38%	2,614	14%	9,492	38%	2,735	15%	-121.00	ลดลง
ภาคตะวันออกเฉียงเหนือ (12)																
8	ห้วยหลวง อุดรธานี	136	7	129	37	27%	39	29%	32	25%	40	29%	33	26%	-1.00	ลดลง
9	น้ำจืด สกลนคร	520	45	475	245	47%	199	38%	154	32%	206	40%	161	34%	-7.00	ลดลง
10	น้ำจืด (2) สกลนคร	165	8	157	84	51%	72	44%	64	41%	73	44%	65	41%	-1.00	ลดลง
11	จุฬารัตน์ (2) ชัยภูมิ	164	37	127	79	48%	39	24%	2	2%	39	24%	2	2%	-	คงที่
12	ลุมพินี (2) ขอนแก่น	2,431	581	1,850	626	26%	373	15%	-	0%	379	16%	-	0%	-	คงที่
13	ลำปาว กาฬสินธุ์	1,980	100	1,880	586	30%	796	40%	696	37%	835	42%	735	39%	-39.00	ลดลง
14	ลำตะคอง นครราชสีมา	314	22	292	191	61%	109	35%	87	30%	112	36%	90	31%	-3.00	ลดลง
15	ลำพระเพลิง นครราชสีมา	155	1	154	49	32%	13	8%	12	8%	14	9%	13	8%	-1.00	ลดลง
16	มูลนง นครราชสีมา	141	7	134	53	38%	31	22%	24	18%	32	23%	25	19%	-1.00	ลดลง
17	ลำพระเพลิง นครราชสีมา	275	7	268	121	44%	54	20%	47	18%	57	21%	50	19%	-3.00	ลดลง
18	ลำน้ำจืด นครราชสีมา	121	3	118	37	31%	19	16%	16	14%	19	16%	16	14%	-	คงที่
19	สิรินธร (2) อุบลราชธานี	1,966	831	1,135	898	46%	1,213	62%	382	34%	1,245	63%	414	36%	-32.00	ลดลง
	รวมภาคตะวันออกเฉียงเหนือ 11.80%	8,369	1,649	6,720	3,007	36%	2,959	35%	1,516	23%	3,050	36%	1,604	24%	-88.00	ลดลง
ภาคกลาง (3)																
20	ป่าสักชลสิทธิ์ ลพบุรี	960	3	957	259	27%	160	17%	157	16%	165	17%	162	17%	-5.00	ลดลง
21	ห้วยป่าสัก ลพบุรี	160	17	143	39	24%	34	21%	17	12%	34	21%	17	12%	-	คงที่
22	กระเสียว สุพรรณบุรี	240	40	200	54	23%	55	23%	15	8%	56	23%	16	8%	-1.00	ลดลง
	รวมภาคกลาง 1.92%	1,360	60	1,300	352	26%	249	18%	189	14%	256	19%	196	15%	-7.00	ลดลง
ภาคตะวันออก (2)																
23	ศรีนครินทร์ (2) กาญจนบุรี	17,745	10,265	7,480	14,854	84%	13,461	76%	3,196	43%	13,588	77%	3,323	44%	-127.00	ลดลง
24	วีรชาสงคราม (2) กาญจนบุรี	8,860	3,012	5,848	5,756	65%	5,198	59%	2,186	37%	5,320	60%	2,308	39%	-122.00	ลดลง
	รวมภาคตะวันออก 37.51%	26,605	13,277	13,328	20,610	77%	18,659	70%	5,382	40%	18,909	71%	5,631	42%	-249.00	ลดลง
ภาคใต้ (6+4)																
25	ขุนด่าน นครนายก	224	5.00	219	70	31%	57	25%	52	24%	62	28%	57	26%	-5.00	ลดลง
26	คลองขี้เหล็ก ระยอง	420	30.00	390	150	36%	59	14%	29	7%	60	14%	30	8%	-1.00	ลดลง
27	บางพระ (3) ชลบุรี	117	12.00	105	58	50%	29	25%	17	16%	29	25%	17	16%	-	คงที่
28	หนองปลาไหล (3) ระยอง	164	13.75	150	107	65%	23	14%	9	6%	25	15%	11	8%	-2.00	ลดลง
29	ประแสร์ (3) ระยอง	295	20.00	275	158	54%	59	20%	39	14%	63	21%	43	16%	-4.00	ลดลง
30	นาบพระจันทร์ (3) ระยอง	17	0.72	16	12	72%	1	5%	0	1%	1	8%	0.56	4%	-0.38	ลดลง
31	หนองค้อ (3) ระยอง	21	1.00	20	6	30%	4	18%	3	14%	4	19%	3.02	15%	-0.24	ลดลง
32	ดอกทราย (3) ระยอง	79	3.00	76	41	52%	14	17%	11	14%	16	20%	12.97	17%	-2.10	ลดลง
33	คลองใหญ่ (3) ระยอง	45	3.00	42	28	62%	4	8%	1	1%	4	8%	0.82	2%	-0.21	ลดลง
34	นุดต้นทรินดา ปราจีนบุรี	295	19.00	276	151	51%	119	40%	100	36%	122	41%	103.00	37%	-3.00	ลดลง
	รวมภาคใต้ 11.55%	8,194	1,711	6,483	5,882	72%	4,659	57%	2,949	45%	4,727	58%	3,016	47%	-67.00	ลดลง
	รวมทั้งประเทศ 100%(38)	71,031	23,548	47,482	43,889	62%	36,252	51%	12,911	27%	36,821	52%	13,461	28%	-549.93	ลดลง

ที่มาข้อมูล : ตารางสรุปสภาพน้ำในอ่างเก็บน้ำขนาดใหญ่ทั่วประเทศ และตารางสรุปสภาพน้ำในอ่างเก็บน้ำภาคตะวันออก กรมชลประทาน

หมายเหตุ :

- อ่างเก็บน้ำขนาดใหญ่ หมายถึง อ่างเก็บน้ำที่มีความจุตั้งแต่ 100 ล้าน ลบ.ม. ขึ้นไป
- เป็นอ่างเก็บน้ำอยู่ในความรับผิดชอบของการไฟฟ้าฝ่ายผลิตแห่งประเทศไทย(10) นอกนี้อยู่ในความรับผิดชอบของกรมชลประทาน (28)
- เป็นอ่างเก็บน้ำขนาดกลางที่มีความสำคัญต่อการอุตสาหกรรมและการประมงของลุ่มน้ำชายฝั่งทะเลตะวันออก
- ที่มา : กรมชลประทาน และการไฟฟ้าฝ่ายผลิตแห่งประเทศไทย
- จังหวัดที่มีอ่างเก็บน้ำขนาดใหญ่มีจำนวน 26 จังหวัด ไม่มี 50 จังหวัด

รทก. หมายถึง ระดับเก็บกักของอ่าง



ศูนย์เผยแพร่



ศูนย์ป้องกันภัยพิบัติ กรมทรัพยากรน้ำ

ลำดับของเขื่อนตามความจุ

- ศรีนครินทร์
- ภูมิพล
- สิริกิติ์
- วีรชาสงคราม
- รัชชประภา
- ลุมพินี
- สิรินธร
- บางพระ
- ลำปาว
- ป่าสัก

ลำดับของเขื่อนตามปริมาณน้ำใช้การได้

- ภูมิพล
- ศรีนครินทร์
- สิริกิติ์
- วีรชาสงคราม
- รัชชประภา
- ลำปาว
- ลุมพินี
- บางพระ
- สิรินธร
- ป่าสัก

อุตุฯชี้ไทยตอนบนมีพายุฤดูร้อน กทม.ฝนฟ้าคะนอง-ฝุ่นละออง

ประเทศไทยตอนบนมีพายุฤดูร้อนเกิดขึ้น โดยมีลักษณะของพายุฝนฟ้าคะนองและลมกระโชกแรง รวมถึงอาจมีฟ้าผ่าเกิดขึ้นได้ กับมีลูกเห็บตกบางพื้นที่ ขอให้ประชาชนบริเวณดังกล่าวระวังอันตรายจากฝนฟ้าคะนองและลมกระโชกแรงที่จะเกิดขึ้น โดยหลีกเลี่ยงการอยู่ในที่โล่งแจ้ง ใต้ต้นไม้ใหญ่ ใกล้สิ่งปลูกสร้างและป้ายโฆษณาที่ไม่แข็งแรง สำหรับเกษตรกรควรเตรียมการป้องกันและระวังความเสียหายที่จะเกิดต่อผลผลิตทางการเกษตรไว้ด้วย

ฝุ่นละอองในระยะนี้ ลมใต้ และลมตะวันออกเฉียงใต้พัดปกคลุมภาคกลาง รวมทั้งกรุงเทพมหานครและปริมณฑลมีกำลังแรง ทำให้การสะสมของฝุ่นละออง/หมอกควันยังคงน้อย ส่วนภาคเหนือตอนบนอากาศลอยตัวขึ้นได้ไม่ดีในตอนเช้า เกิดการสะสมฝุ่นละออง/หมอกควันมาก ส่วนมากทางตอนบนของภาค

พยากรณ์อากาศสำหรับประเทศไทยตั้งแต่เวลา ๐๖:๐๐ วันนี้ ถึง ๐๖:๐๐ วันพรุ่งนี้.

ภาคเหนือ อากาศร้อนถึงร้อนจัดหลายพื้นที่ กับมีฟ้าหลัวในตอนกลางวัน โดยมีพายุฝนฟ้าคะนอง ร้อยละ ๑๐ ของพื้นที่ กับมีลมกระโชกแรง ส่วนมากบริเวณจังหวัดอุดรธานี หนองบัวลำภู บึงกาฬ นครพนม สกลนคร กาฬสินธุ์ มุกดาหาร ยโสธร ร้อยเอ็ด อำนาจเจริญ นครราชสีมา บุรีรัมย์ สุรินทร์ ศรีสะเกษ และอุบลราชธานี อุณหภูมิต่ำสุด ๒๐-๒๘ องศาเซลเซียส อุณหภูมิสูงสุด ๓๙-๔๓ องศาเซลเซียส ลมตะวันตกเฉียงใต้ ความเร็ว ๑๐-๓๐ กม./ชม.

ภาคตะวันออกเฉียงเหนือ อากาศร้อนถึงร้อนจัด โดยมีพายุฝนฟ้าคะนอง ร้อยละ ๔๐ ของพื้นที่ กับมีลมกระโชกแรง และลูกเห็บตกบางแห่ง ส่วนมากบริเวณจังหวัดอุดรธานี หนองบัวลำภู บึงกาฬ นครพนม สกลนคร กาฬสินธุ์ มุกดาหาร ยโสธร ร้อยเอ็ด อำนาจเจริญ นครราชสีมา บุรีรัมย์ สุรินทร์ ศรีสะเกษ และอุบลราชธานี อุณหภูมิต่ำสุด ๒๓-๒๘ องศาเซลเซียส อุณหภูมิสูงสุด ๓๗-๔๑ องศาเซลเซียส ลมตะวันออกเฉียงใต้ ความเร็ว ๑๐-๓๐ กม./ชม.

ภาคกลาง อากาศร้อนถึงร้อนจัดหลายพื้นที่ โดยมีพายุฝนฟ้าคะนอง ร้อยละ ๑๐ ของพื้นที่ กับมีลมกระโชกแรง ส่วนมากบริเวณจังหวัดนครสวรรค์ ลพบุรี และสระบุรี อุณหภูมิต่ำสุด ๒๕-๒๘ องศาเซลเซียส อุณหภูมิสูงสุด ๓๗-๔๒ องศาเซลเซียส ลมใต้ ความเร็ว ๑๐-๓๐ กม./ชม.

ภาคตะวันออก อากาศร้อนโดยทั่วไป โดยมีพายุฝนฟ้าคะนอง ร้อยละ ๑๐ ของพื้นที่ กับมีลมกระโชกแรงบางแห่ง ส่วนมากบริเวณจังหวัดนครนายก ปราจีนบุรี สระแก้ว ฉะเชิงเทรา จันทบุรี และตราด อุณหภูมิต่ำสุด ๒๖-๒๘ องศาเซลเซียส อุณหภูมิสูงสุด ๓๓-๓๙ องศาเซลเซียส ลมตะวันออกเฉียงใต้ ความเร็ว ๑๐-๓๐ กม./ชม. ทะเลมีคลื่นต่ำกว่า ๑ เมตร

ภาคใต้ (ฝั่งตะวันออก) อากาศร้อน โดยมีฝนฟ้าคะนอง ร้อยละ ๑๐ ของพื้นที่ ส่วนมากบริเวณจังหวัดสงขลา ปัตตานี ยะลา และนราธิวาส อุณหภูมิต่ำสุด ๒๓-๒๘ องศาเซลเซียส อุณหภูมิสูงสุด ๓๓-๓๘ องศาเซลเซียส ลมตะวันออกเฉียงใต้ ความเร็ว ๑๐-๓๐ กม./ชม. ทะเลมีคลื่นต่ำกว่า ๑ เมตร

ภาคใต้ (ฝั่งตะวันตก) อากาศร้อน โดยมีฝนฟ้าคะนอง ร้อยละ ๑๐ ของพื้นที่ ส่วนมากบริเวณจังหวัดพังงา ภูเก็ต ตรัง และสตูล อุณหภูมิต่ำสุด ๒๔-๒๗ องศาเซลเซียส อุณหภูมิสูงสุด ๓๕-๓๙ องศาเซลเซียส ลมตะวันออกเฉียงใต้ ความเร็ว ๑๐-๓๐ กม./ชม. ทะเลมีคลื่นต่ำกว่า ๑ เมตร ห่างฝั่งคลื่นสูงประมาณ ๑ เมตร

กรุงเทพมหานครและปริมณฑล อากาศร้อนในตอนกลางวัน โดยมีฝนฟ้าคะนอง ร้อยละ ๑๐ ของพื้นที่ อุณหภูมิต่ำสุด ๒๗-๒๘ องศาเซลเซียส อุณหภูมิสูงสุด ๓๓-๓๙ องศาเซลเซียส ลมใต้ ความเร็ว ๑๐-๒๐ กม./ชม.

