



รายงานสถานการณ์น้ำรายวัน

เสนอโดย

ศูนย์เมขลา

ศูนย์ป้องกันวิกฤติน้ำ

กรมทรัพยากรน้ำ

ประจำวันที่ ๓ เมษายน ๒๕๖๓

โทร. ๐๒-๒๗๑๖๐๐๐ ต่อ ๖๔๔๕

Line ID : mekhalawoc

## สารบัญ

- ๑) ปริมาณฝนสะสมปี พ.ศ. ๒๕๖๑ และ ๒๕๖๒ เทียบค่าเฉลี่ย ๓๐ ปี
- ๒) สถานการณ์น้ำในอ่างเก็บน้ำขนาดใหญ่ และขนาดกลาง
- ๓) รายงานสถานการณ์น้ำรายลุ่มน้ำ



ปริมาณฝนสะสมปี

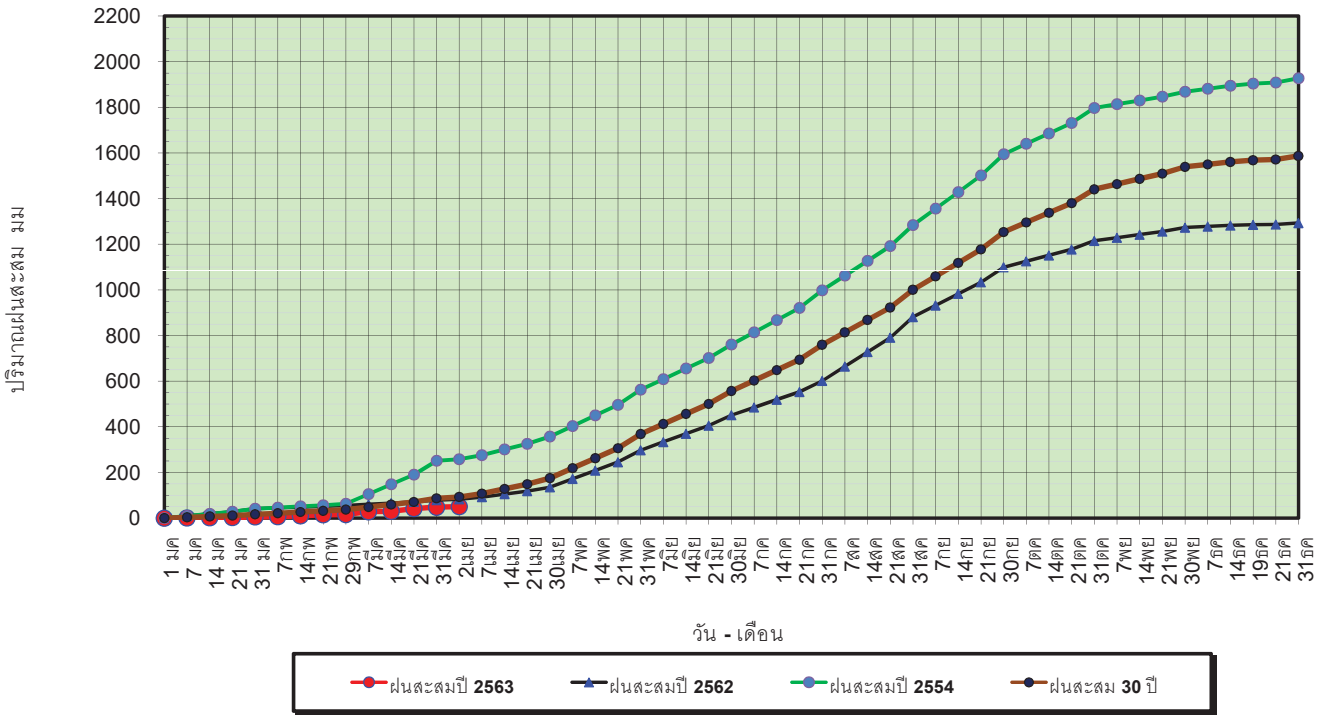
พ.ศ. ๒๕๖๑ และ ๒๕๖๒

เทียบค่าเฉลี่ย ๓๐ ปี



วันที่ 2 เมษายน 2563  
 ฝน30ปี = 92.81 มม. (สะสมทั้งปี = 1,587.70 มม.)  
 ปี62 = 82.72 มม. (สะสมทั้งปี = 1,292.63 มม.)  
 ปี63 = 50.18 มม.  
 เปรียบเทียบกับ ปี 62 **มีค่าน้อยกว่า** -32.54 มม.  
 เปรียบเทียบกับฝนเฉลี่ย 30 ปี **มีค่าน้อยกว่า** -42.63 มม.

ปริมาณฝนสะสมปี 2554-2562-2563 เทียบกับค่าเฉลี่ย 30 ปี



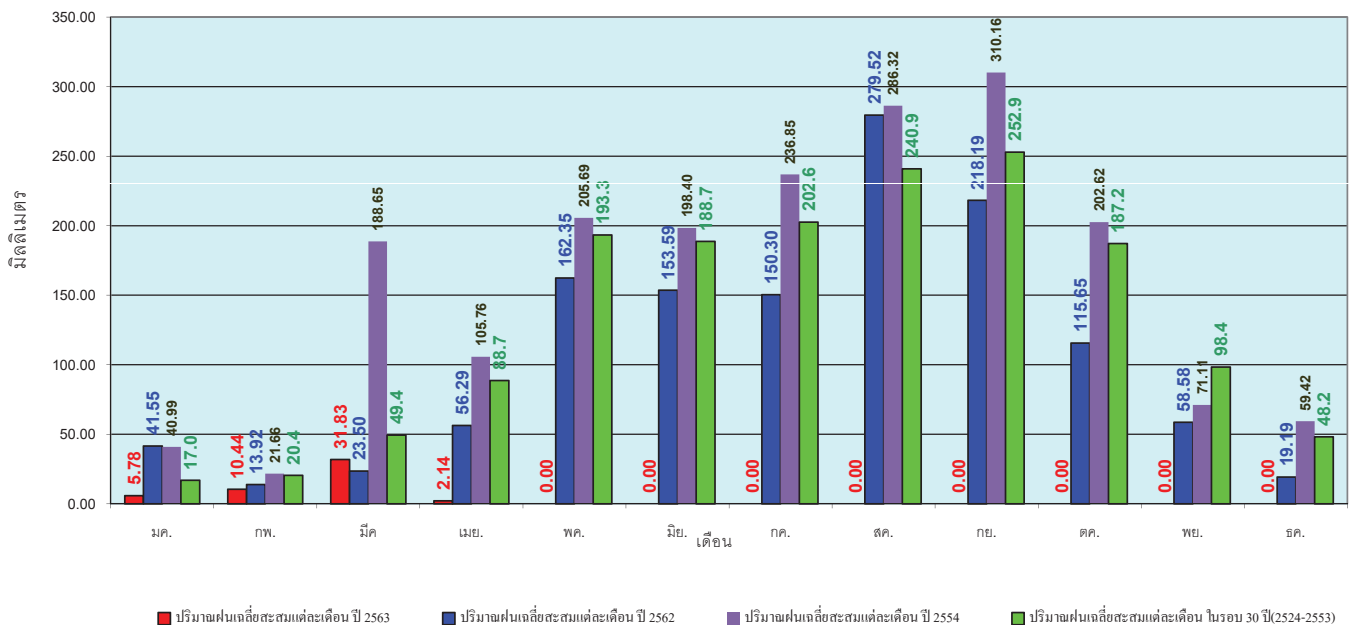
ข้อมูลจากกรมอุตุนิยมวิทยาจำนวน 127  
 สถานีข้อมูลปริมาณฝนสะสมถึง วันที่  
 2 เมษายน 2563



ศูนย์เมขลา ศูนย์ป้องกันโรคติดต่อ กรมทรัพยากรน้ำ

วันที่ 2 เมษายน 2563  
 ฝน30ปี = 92.81 มม. (สะสมทั้งปี = 1,587.50 มม.)  
 ปี62 = 82.72 มม. (สะสมทั้งปี = 1,292.63 มม.)  
 ปี63 = 50.18 มม.  
 เปรียบเทียบกับ ปี 62 **มีค่าน้อยกว่า** -32.54 มม.  
 เปรียบเทียบกับฝนเฉลี่ย 30 ปี **มีค่าน้อยกว่า** -42.63 มม.

ปริมาณฝนเฉลี่ยรายเดือนของประเทศ



ข้อมูลจากกรมอุตุนิยมวิทยาจำนวน 128  
 สถานีข้อมูลปริมาณฝนสะสมถึง วันที่  
 2 เมษายน 2563



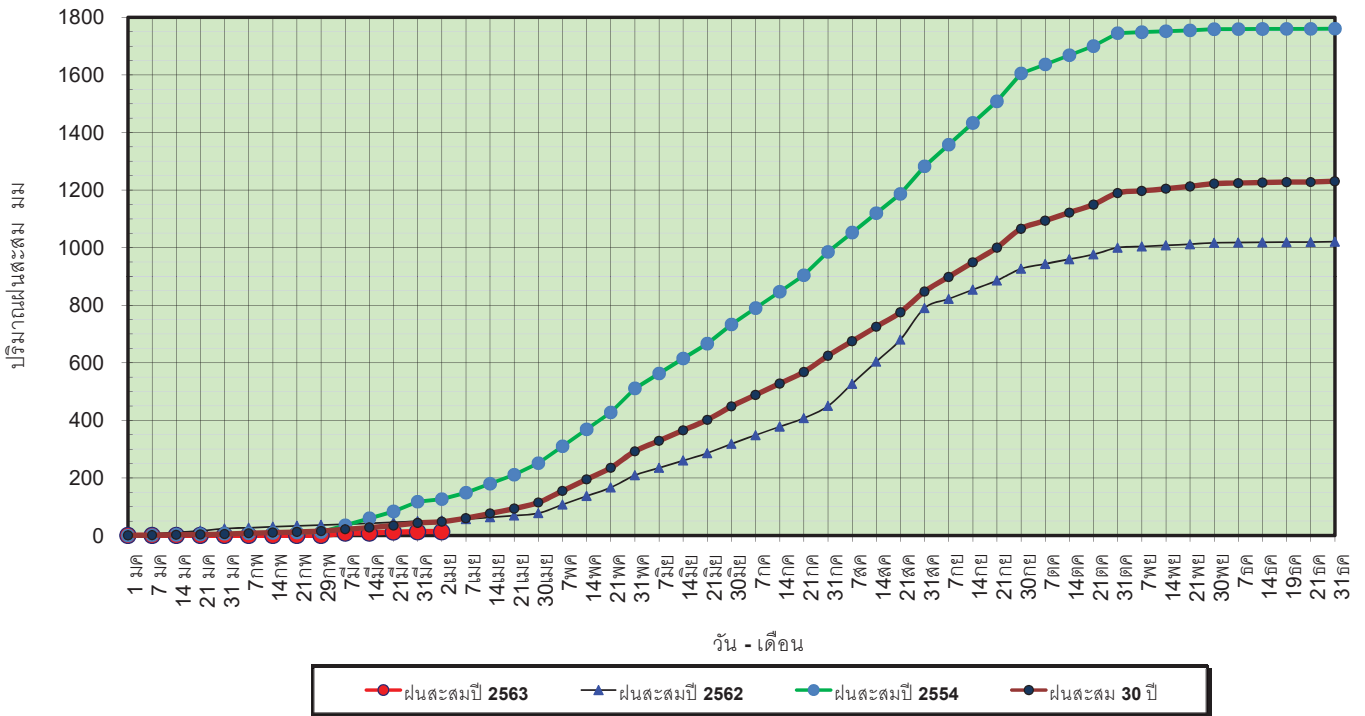
ศูนย์เมขลา



ศูนย์ป้องกันโรคติดต่อ กรมทรัพยากรน้ำ

วันที่ 2 เมษายน 2563  
 ฝน30ปี = 47.85 มม. (สะสมทั้งปี = 1,230.90 มม.)  
 ปี62 = 51.85 มม. (สะสมทั้งปี = 1,021.00 มม.)  
 ปี63 = 12.92 มม.  
 เปรียบเทียบกับ ปี 62 **มีค่าน้อยกว่า** -38.93 มม.  
 เปรียบเทียบกับฝนเฉลี่ย 30 ปี **มีค่าน้อยกว่า** -34.94 มม.

### ปริมาณฝนสะสมภาคเหนือ



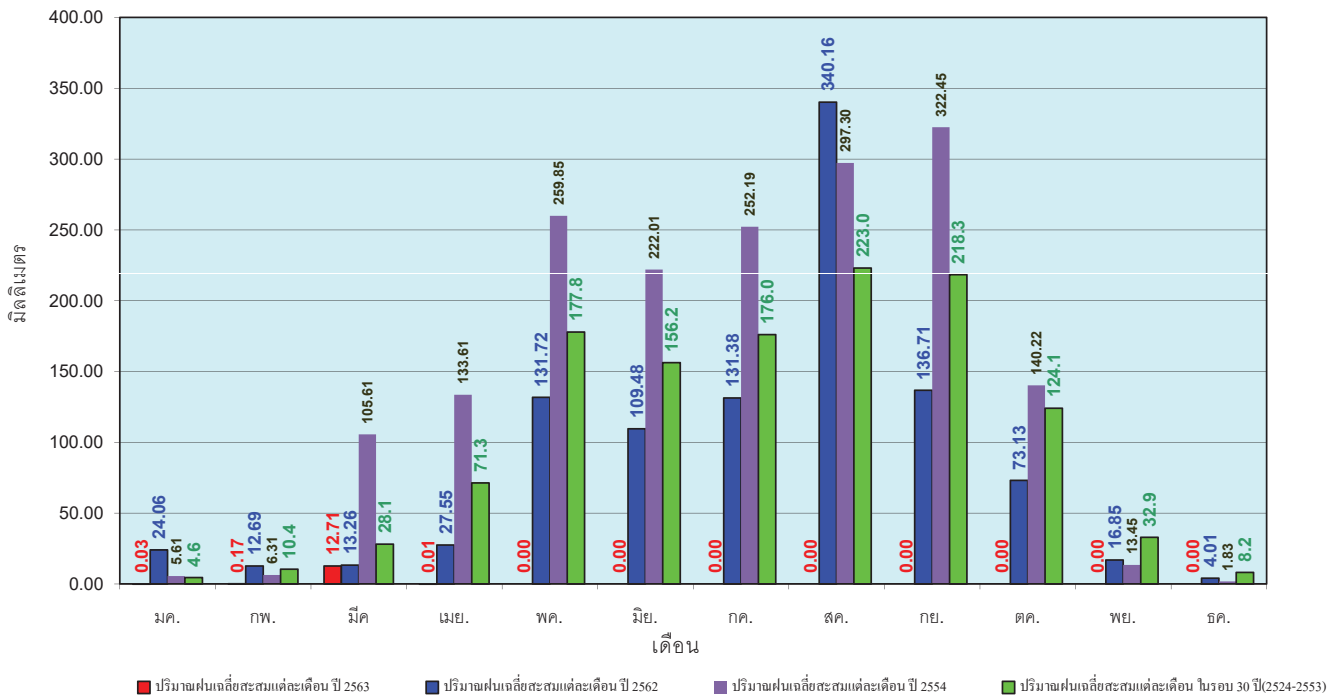
ข้อมูลจากกรมอุตุนิยมวิทยาจำนวน 33  
 สถานีข้อมูลปริมาณฝนสะสมถึง วันที่  
 2 เมษายน 2563



ศูนย์เมฆชา ศูนย์ป้องกันวิกฤตน้ำ กรมทรัพยากรน้ำ

วันที่ 2 เมษายน 2563  
 ฝน30ปี = 47.85 มม. (สะสมทั้งปี = 1,230.90 มม.)  
 ปี62 = 51.85 มม. (สะสมทั้งปี = 1,021.00 มม.)  
 ปี63 = 12.92 มม.  
 เปรียบเทียบกับ ปี 62 **มีค่าน้อยกว่า** -38.93 มม.  
 เปรียบเทียบกับฝนเฉลี่ย 30 ปี **มีค่าน้อยกว่า** -34.94 มม.

### ปริมาณฝนเฉลี่ยสะสมรายเดือน ภาคเหนือ



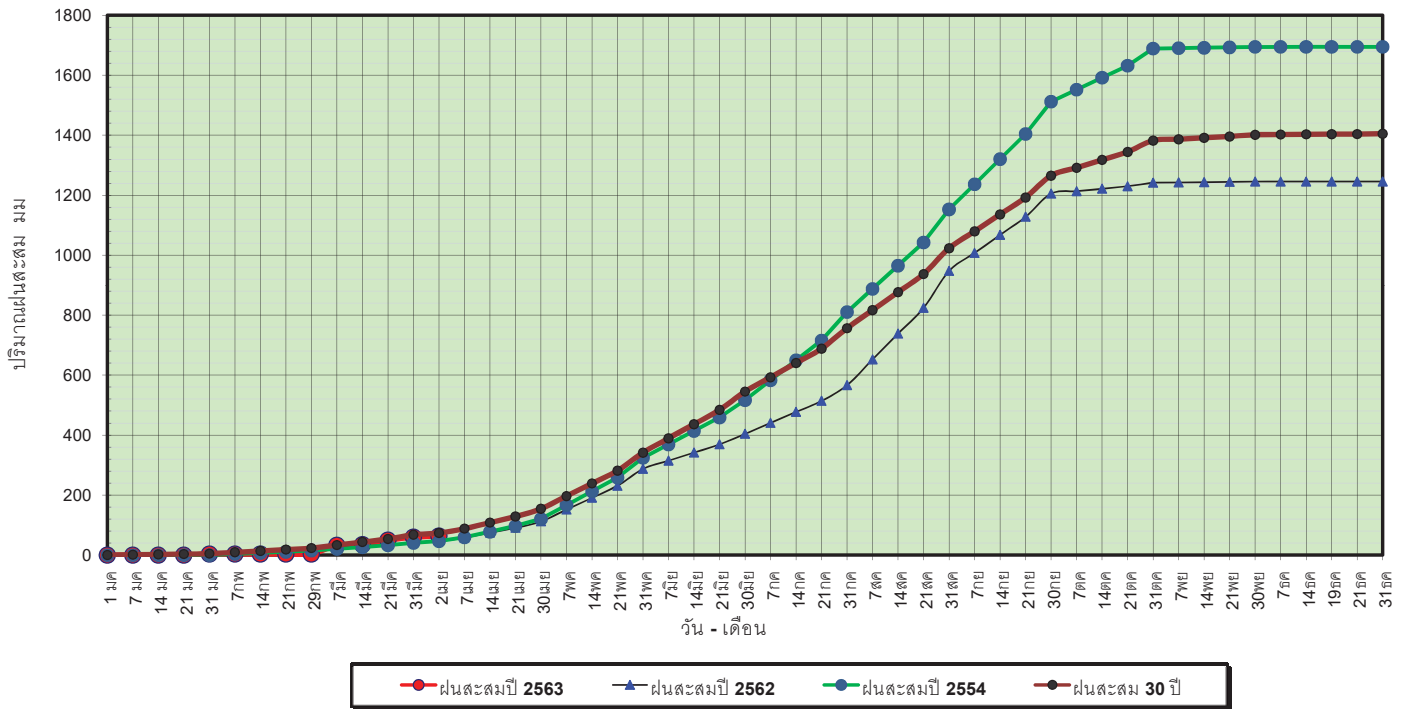
ข้อมูลจากกรมอุตุนิยมวิทยาจำนวน33  
 สถานีข้อมูลปริมาณฝนสะสมถึง วันที่  
 2 เมษายน 2563



ศูนย์เมฆชา ศูนย์ป้องกันวิกฤตน้ำ กรมทรัพยากรน้ำ

วันที่ 2 เมษายน 2563  
 ฝน30ปี = 73.75 มม. (สะสมทั้งปี = 1,404.50 มม.)  
 ปี62 = 46.73 มม. (สะสมทั้งปี = 1,245.09 มม.)  
 ปี63 = 63.72 มม.  
 เปรียบเทียบกับ ปี 62 **มีค่ามากกว่า** 16.99 มม.  
 เปรียบเทียบกับฝนเฉลี่ย 30 ปี **มีค่าน้อยกว่า** -10.03 มม.

### ปริมาณฝนสะสมภาคตะวันออกเฉียงเหนือ

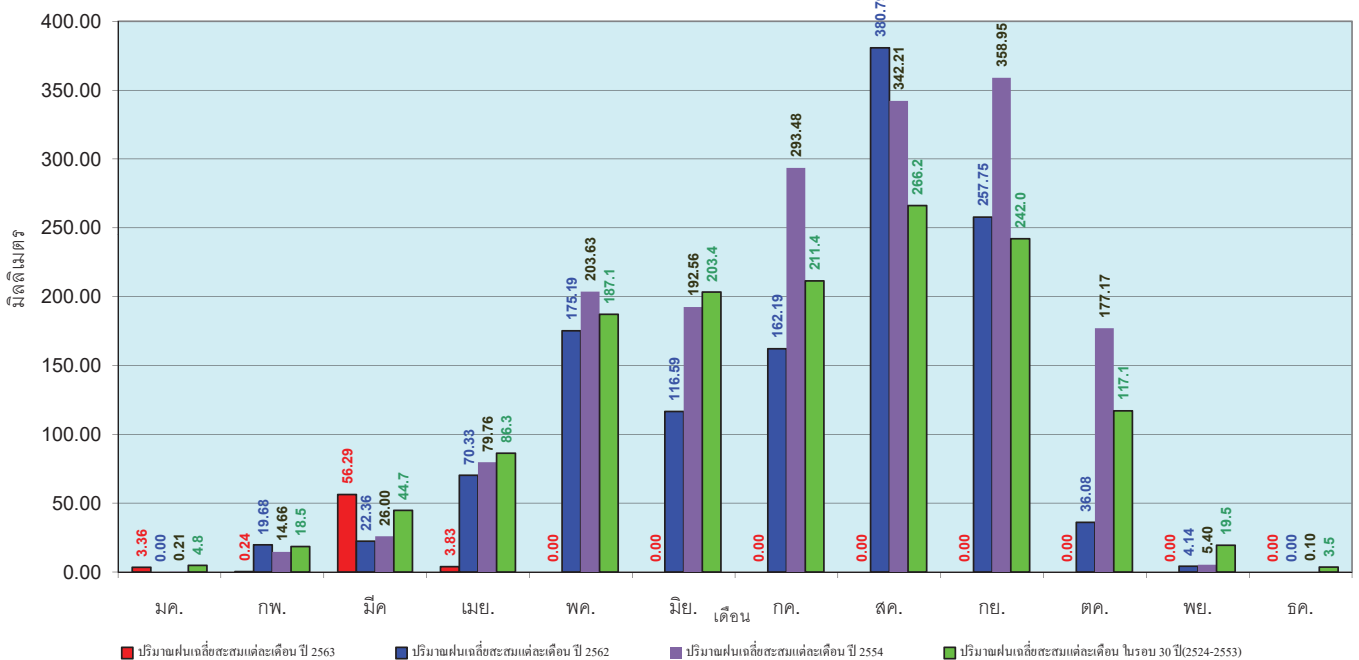


ข้อมูลจากกรมอุตุนิยมวิทยาจำนวน 30 สถานีข้อมูลปริมาณฝนสะสมถึง วันที่ 2 เมษายน 2563



วันที่ 2 เมษายน 2563  
 ฝน30ปี = 73.75 มม. (สะสมทั้งปี = 1,404.50 มม.)  
 ปี62 = 46.73 มม. (สะสมทั้งปี = 1,245.09 มม.)  
 ปี63 = 63.72 มม.  
 เปรียบเทียบกับ ปี 62 **มีค่ามากกว่า** 16.99 มม.  
 เปรียบเทียบกับฝนเฉลี่ย 30 ปี **มีค่าน้อยกว่า** -10.03 มม.

### ปริมาณฝนเฉลี่ยสะสมรายเดือน ภาคตะวันออกเฉียงเหนือ

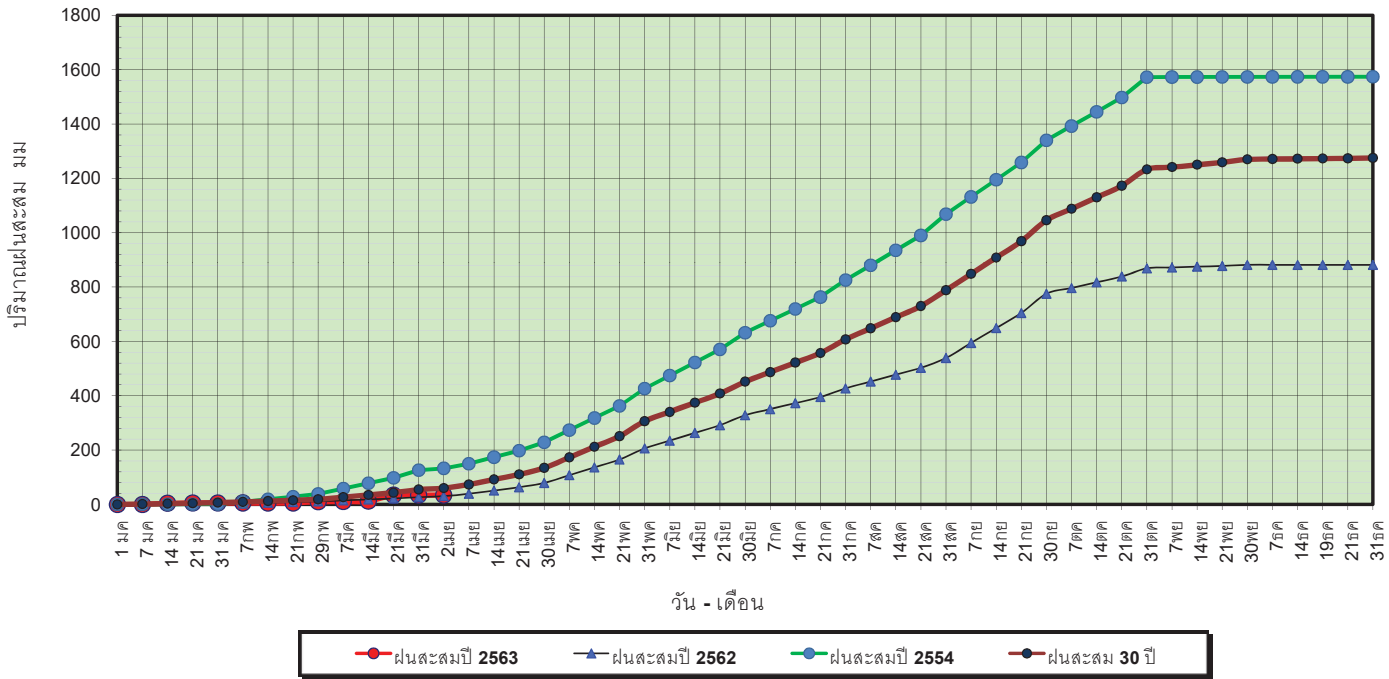


ข้อมูลจากกรมอุตุนิยมวิทยาจำนวน 31 สถานีข้อมูลปริมาณฝนสะสมถึง วันที่ 2 เมษายน 2563



วันที่ 2 เมษายน 2563  
 ฝน30ปี = 60.31 มม. (สะสมทั้งปี = 1,275.20 มม.)  
 ปี62 = 30.33 มม. (สะสมทั้งปี = 881.56 มม.)  
 ปี63 = 34.63 มม.  
 เปรียบเทียบกับ ปี 62 **มีค่ามากกว่า** 4.30 มม.  
 เปรียบเทียบกับฝนเฉลี่ย 30 ปี **มีค่าน้อยกว่า** -25.68 มม.

### ปริมาณฝนสะสมภาคกลาง

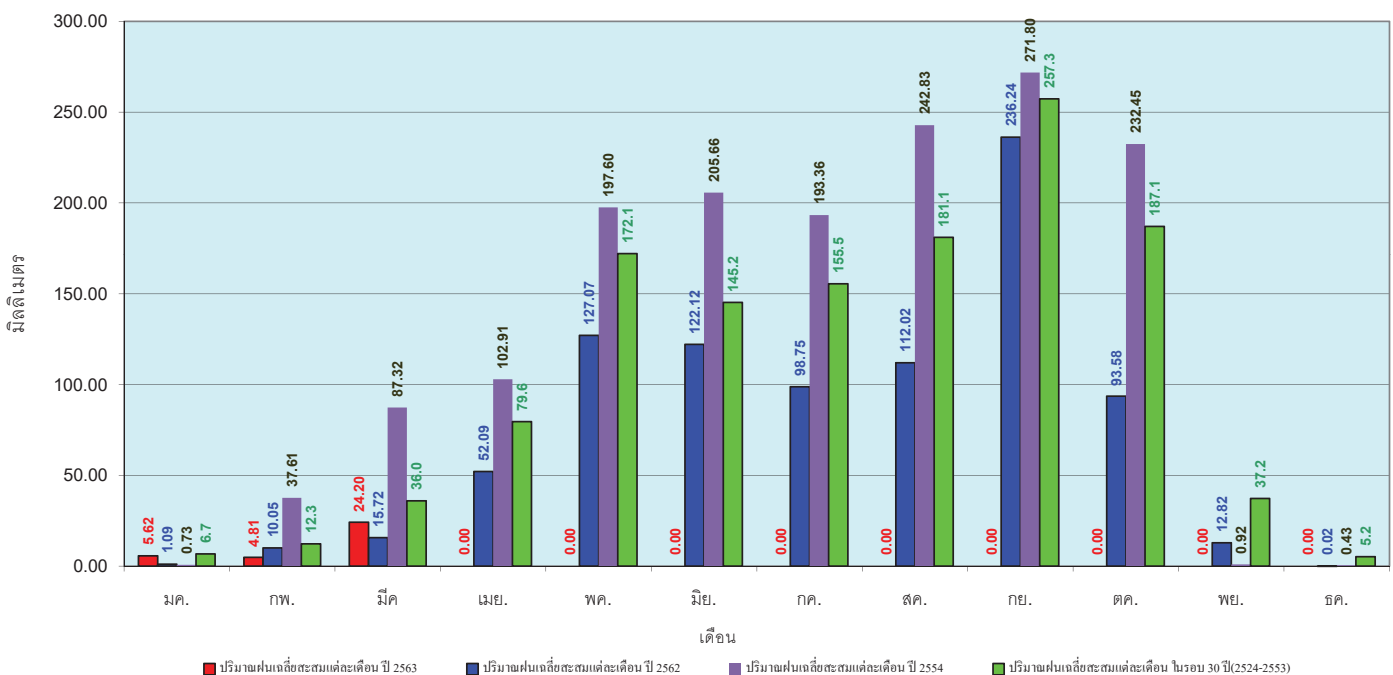


ข้อมูลจากกรมอุตุนิยมวิทยาจำนวน 14 สถานีข้อมูลปริมาณฝนสะสมถึง วันที่ 2 เมษายน 2563



วันที่ 2 เมษายน 2563  
 ฝน30ปี = 60.31 มม. (สะสมทั้งปี = 1,275.20 มม.)  
 ปี62 = 30.33 มม. (สะสมทั้งปี = 881.56 มม.)  
 ปี63 = 34.63 มม.  
 เปรียบเทียบกับ ปี 62 **มีค่ามากกว่า** 4.30 มม.  
 เปรียบเทียบกับฝนเฉลี่ย 30 ปี **มีค่าน้อยกว่า** -25.68 มม.

### ปริมาณฝนเฉลี่ยสะสมรายเดือน ภาคกลาง

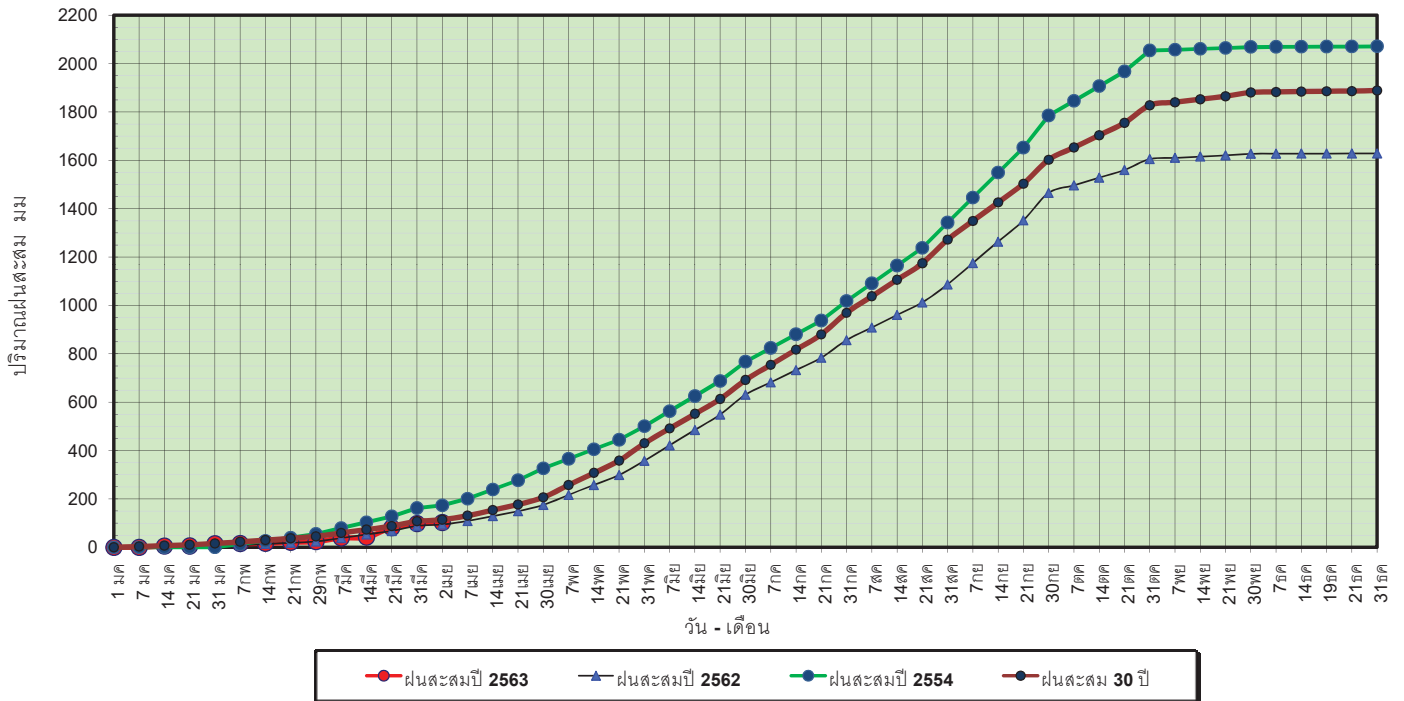


ข้อมูลจากกรมอุตุนิยมวิทยาจำนวน 14 สถานีข้อมูลปริมาณฝนสะสมถึง วันที่ 2 เมษายน 2563



วันที่ 2 เมษายน 2563  
 ฝน30ปี = 114.59 มม. (สะสมทั้งปี = 1,888.80 มม.)  
 ปี62 = 94.23 มม. (สะสมทั้งปี = 1,628.72 มม.)  
 ปี63 = 102.49 มม.  
 เปรียบเทียบกับ ปี 62 **มีค่ามากกว่า** 8.26 มม.  
 เปรียบเทียบกับฝนเฉลี่ย 30 ปี **มีค่าน้อยกว่า** -12.11 มม.

### ปริมาณฝนสะสมภาคตะวันออกเฉียงเหนือ



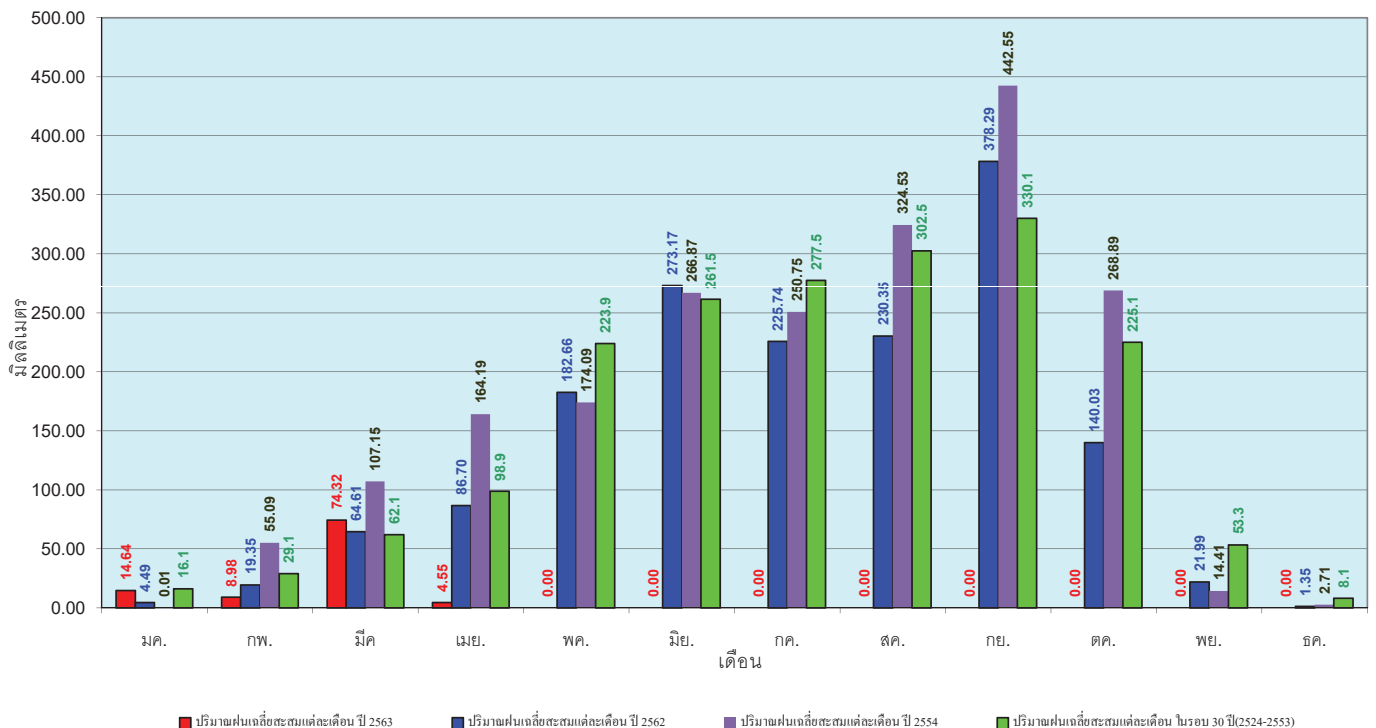
ข้อมูลจากกรมอุตุนิยมวิทยาจำนวน 16 สถานีข้อมูลปริมาณฝนสะสมถึง วันที่ 2 เมษายน 2563



ศูนย์ป้องกันโรคติดต่อ กรมทรัพยากรน้ำ

วันที่ 2 เมษายน 2563  
 ฝน30ปี = 114.59 มม. (สะสมทั้งปี = 1,888.80 มม.)  
 ปี62 = 94.23 มม. (สะสมทั้งปี = 1,628.72 มม.)  
 ปี63 = 102.49 มม.  
 เปรียบเทียบกับ ปี 62 **มีค่ามากกว่า** 8.26 มม.  
 เปรียบเทียบกับฝนเฉลี่ย 30 ปี **มีค่าน้อยกว่า** -12.11 มม.

### ปริมาณฝนเฉลี่ยสะสมรายเดือน ภาคตะวันออกเฉียงเหนือ



ข้อมูลจากกรมอุตุนิยมวิทยาจำนวน 16 สถานีข้อมูลปริมาณฝนสะสมถึง วันที่ 2 เมษายน 2563

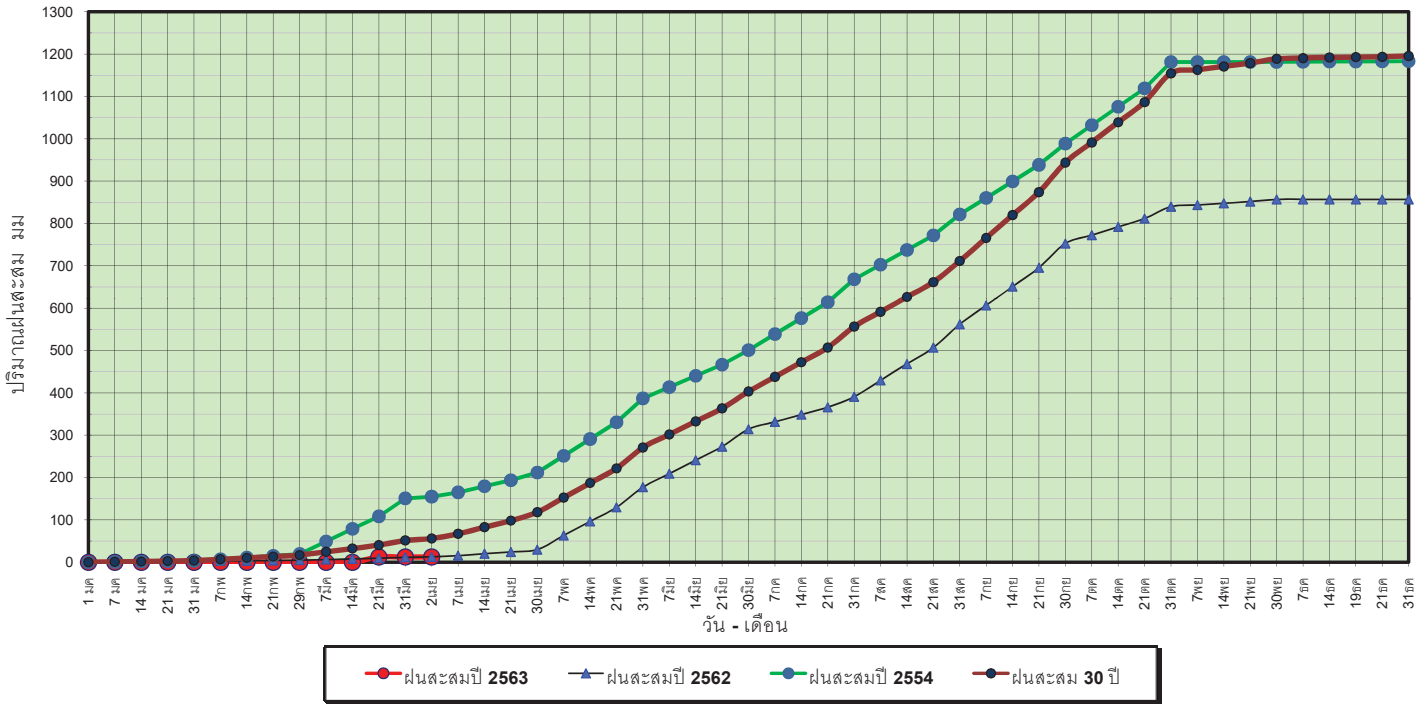


ศูนย์ป้องกันโรคติดต่อ กรมทรัพยากรน้ำ



วันที่ 2 เมษายน 2563  
 ฝน30ปี = 56.22 มม. (สะสมทั้งปี = 1,195.72 มม.)  
 ปี62 = 12.75 มม. (สะสมทั้งปี = 857.04 มม.)  
 ปี63 = 12.52 มม.  
 เปรียบเทียบกับ ปี 62 มีค่าน้อยกว่า -0.23 มม.  
 เปรียบเทียบกับฝนเฉลี่ย 30 ปี มีค่าน้อยกว่า -43.70 มม.

### ปริมาณฝนสะสมภาคตะวันตก



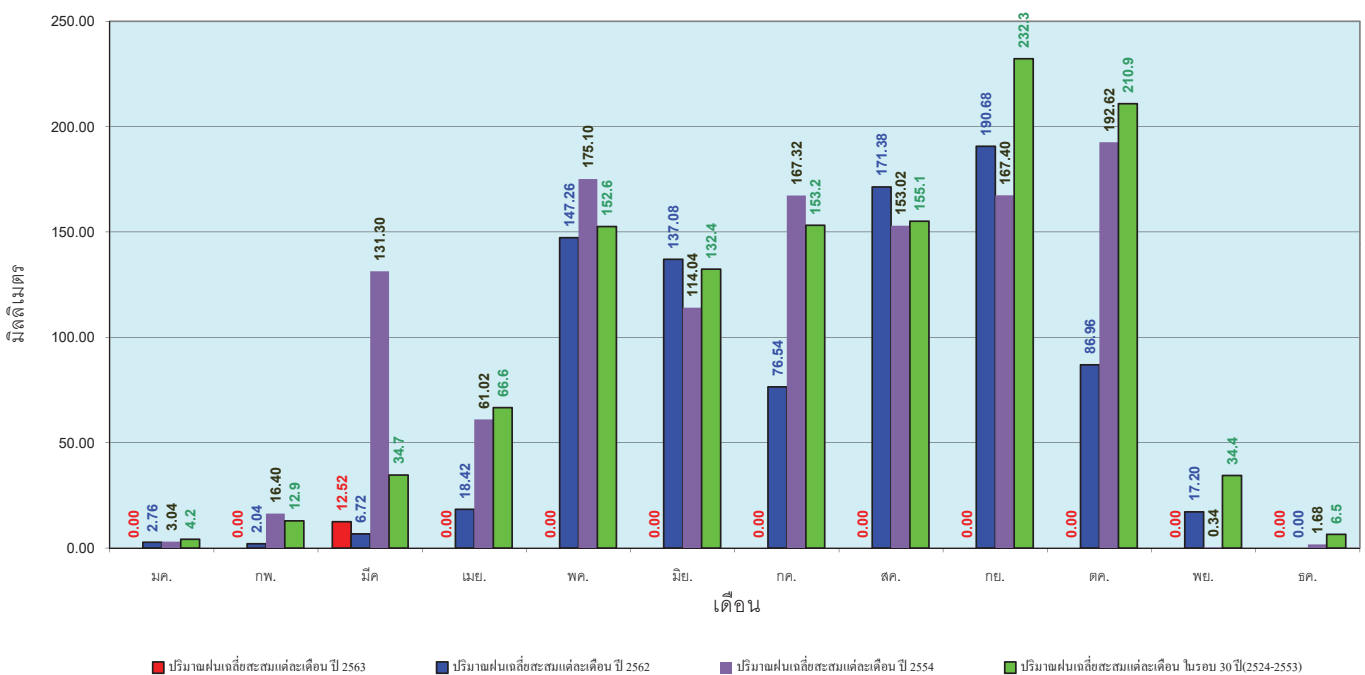
ข้อมูลจากกรมอุตุนิยมวิทยาจำนวน 5  
 สถานีข้อมูลปริมาณฝนสะสมถึง วันที่  
 2 เมษายน 2563



ศูนย์เมฆลา ศูนย์ป้องกันวิกฤติน้ำ กรมทรัพยากรน้ำ

วันที่ 2 เมษายน 2563  
 ฝน30ปี = 56.22 มม. (สะสมทั้งปี = 1,195.72 มม.)  
 ปี62 = 12.75 มม. (สะสมทั้งปี = 857.04 มม.)  
 ปี63 = 12.52 มม.  
 เปรียบเทียบกับ ปี 62 มีค่าน้อยกว่า -0.23 มม.  
 เปรียบเทียบกับฝนเฉลี่ย 30 ปี มีค่าน้อยกว่า -43.70 มม.

### ปริมาณฝนเฉลี่ยสะสมรายเดือน ภาคตะวันตก



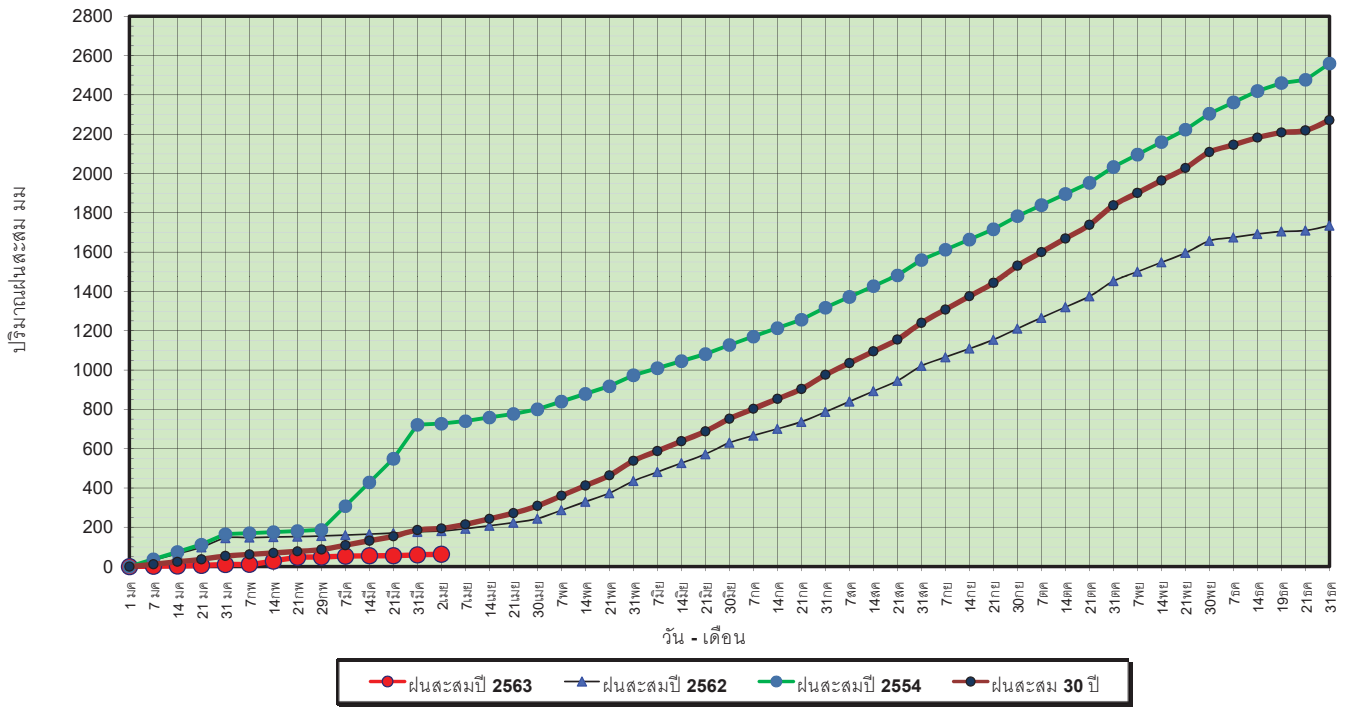
ข้อมูลจากกรมอุตุนิยมวิทยาจำนวน 5  
 สถานีข้อมูลปริมาณฝนสะสมถึง วันที่  
 2 เมษายน 2563



ศูนย์เมฆลา ศูนย์ป้องกันวิกฤติน้ำ กรมทรัพยากรน้ำ

วันที่ 2 เมษายน 2563  
 ฝน30ปี = 194.58 มม. (สะสมทั้งปี = 2,271.55 มม.)  
 ปี62 = 181.16 มม. (สะสมทั้งปี = 1,733.06 มม.)  
 ปี63 = 63.26 มม.  
 เปรียบเทียบกับ ปี 62 **มีค่าน้อยกว่า** -117.91 มม.  
 เปรียบเทียบกับฝนเฉลี่ย 30 ปี **มีค่าน้อยกว่า** -131.33 มม.

**ปริมาณฝนสะสมภาคใต้**

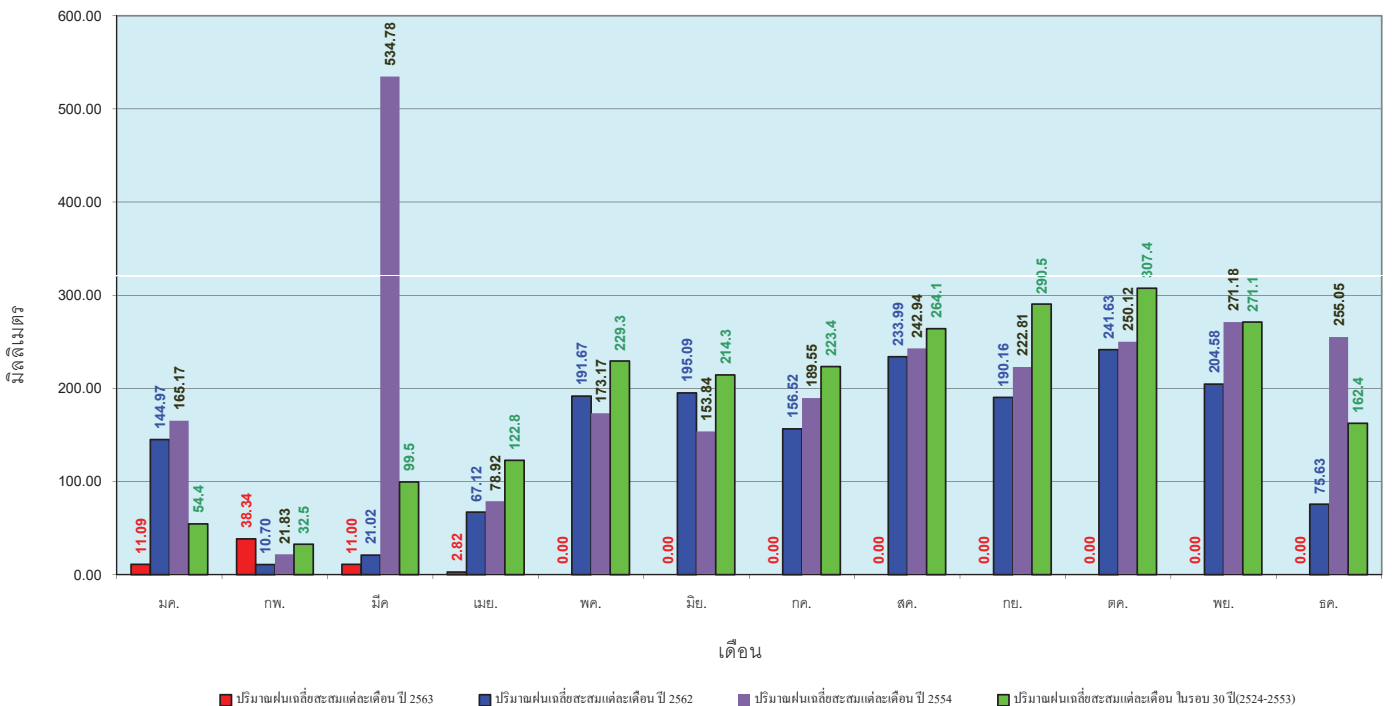


ข้อมูลจากกรมอุตุนิยมวิทยาจำนวน 29 สถานีข้อมูลปริมาณฝนสะสมถึง วันที่ 2 เมษายน 2563



วันที่ 2 เมษายน 2563  
 ฝน30ปี = 194.58 มม. (สะสมทั้งปี = 2,271.55 มม.)  
 ปี62 = 181.16 มม. (สะสมทั้งปี = 1,733.06 มม.)  
 ปี63 = 63.26 มม.  
 เปรียบเทียบกับ ปี 62 **มีค่าน้อยกว่า** -117.91 มม.  
 เปรียบเทียบกับฝนเฉลี่ย 30 ปี **มีค่าน้อยกว่า** -131.33 มม.

**ปริมาณฝนเฉลี่ยสะสมรายเดือน ภาคใต้**

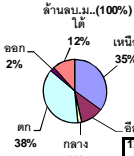


ข้อมูลจากกรมอุตุนิยมวิทยาจำนวน 29 สถานีข้อมูลปริมาณฝนสะสมถึง วันที่ 2 เมษายน 2563



สถานการณ์น้ำในอ่างเก็บน้ำ  
ขนาดใหญ่ และขนาดกลาง





1400

### รายงานสรุปสภาพน้ำในอ่างเก็บน้ำขนาดใหญ่และขนาดกลาง

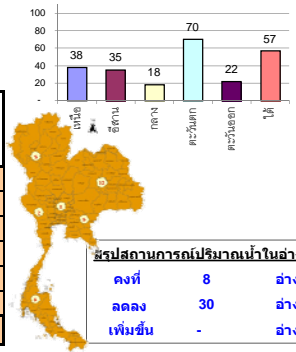
รายงานสถานการณ์ ณ วันที่ 3 เมษายน 2563

% ปริมาณน้ำรวมแต่ละภาคปัจจุบัน

ปริมาณน้ำในอ่างที่ใช้การได้ในสัปดาห์นี้ + มากกว่า / - น้อยกว่า สัปดาห์ก่อน

561.82 ล้าน ลบ.ม.

สรุปสถานการณ์ปริมาณน้ำในอ่างเก็บน้ำที่ใช้ในกิจกรรมทั้งหมดประเทศ มากกว่าปริมาณน้ำที่ไหลเข้าอ่าง เมื่อเทียบกับสัปดาห์ที่ผ่านมา ควรใช้น้ำอย่างระมัดระวัง



สรุปสถานการณ์ปริมาณน้ำในอ่าง

คงที่	8	อ่าง
ลดลง	30	อ่าง
เพิ่มขึ้น	-	อ่าง

เปรียบเทียบปริมาณน้ำรวม  
ประเทศไทยปัจจุบัน  
กับปี 62 และ ปี 63

วันที่ 3 เมษายน 2563 เท่ากับ

36,156 ล้าน ลบ.ม. หรือ เท่ากับ

51%

วันที่ 3 เมษายน 2562 เท่ากับ

43,780 ล้าน ลบ.ม. หรือ เท่ากับ

62%

ภาค	สถานการณ์ปริมาณน้ำในอ่าง				ปริมาณน้ำเปลี่ยนแปลง (ล้าน ม.³)	สถานะ
	ล้น (แห่ง)	คงที่ (แห่ง)	เพิ่มขึ้น (แห่ง)	รวม (แห่ง)		
ภาคเหนือ	5	2	-	7	-128.00	ปริมาณน้ำในอ่างเก็บน้ำลดลง
ภาคตะวันออกเฉียงเหนือ	7	5	-	12	-80.00	ปริมาณน้ำในอ่างเก็บน้ำลดลง
ภาคกลาง	2	1	-	3	-8.00	ปริมาณน้ำในอ่างเก็บน้ำลดลง
ภาคตะวันตก	2	-	-	2	-256.00	ปริมาณน้ำในอ่างเก็บน้ำลดลง
ภาคตะวันออก	10	-	-	10	-20.82	ปริมาณน้ำในอ่างเก็บน้ำลดลง
ภาคใต้	4	-	-	4	-69.00	ปริมาณน้ำในอ่างเก็บน้ำลดลง
<b>รวมทั้งประเทศ</b>	<b>30</b>	<b>8</b>	<b>-</b>	<b>38</b>	<b>-561.82</b>	<b>ปริมาณน้ำในอ่างเก็บน้ำลดลง</b>

ภาค อ่างเก็บน้ำ เชื่อม	ความจุ ที่ รอก. (ล้าน ม.³)	ปริมาณน้ำ ที่ใช้งานได้ (ล้าน ม.³)	ใช้การ ได้จริง (ล้าน ม.³)	ปริมาณน้ำรวม วันที่ 3 เมษายน 2562		ปัจจุบัน วันที่ 3 เมษายน 2563				สัปดาห์ก่อน วันที่ 28 มีนาคม 2563				ปริมาณน้ำ + เพิ่มขึ้น - ลดลง (ล้าน ม.³)	สถานการณ์ ในอ่าง		
				%	%	ปริมาณน้ำรวม		ปริมาณน้ำใช้การได้จริง		ปริมาณน้ำรวม		ปริมาณน้ำใช้การได้จริง					
						(ล้าน ม.³)	%	(ล้าน ม.³)	%	(ล้าน ม.³)	%	(ล้าน ม.³)	%				
<b>ภาคเหนือ (7)</b>																	
1	ภูมิพล (2)	ดาก	13,462	3,800	9,662	7,038	52%	4,761	35%	961	10%	4,822	36%	1,022	11%	-61.00	ลดลง
2	สิริกิติ์ (2)	อุดรดิต์	9,510	2,850	6,660	5,337	56%	3,972	42%	1,122	17%	4,030	42%	1,180	18%	-58.00	ลดลง
3	แม่งัด	เชียงใหม่	265	12	253	185	70%	66	25%	54	21%	75	28%	63	25%	-9.00	ลดลง
4	แมกวง	เชียงใหม่	263	14	249	94	36%	66	25%	52	21%	66	25%	52	21%	-	คงที่
5	ก๊วยหล่ม	ลำปาง	106	3	103	61	58%	57	54%	54	52%	57	54%	54	52%	-	คงที่
6	กวดคอง	ลำปาง	170	6	164	112	66%	57	34%	51	31%	60	35%	54	33%	-3.00	ลดลง
7	ควนน้อย	พิษณุโลก	939	43	896	350	37%	327	35%	284	32%	335	36%	292	33%	-8.00	ลดลง
	แม่เมาะ		110	16	94	38	35%	27	25%	11	12%	28	25%	12	13%	-1.00	ลดลง
	<b>รวมภาคเหนือ</b>		<b>34,85%</b>	<b>24,825</b>	<b>6,744</b>	<b>18,081</b>	<b>53%</b>	<b>9,333</b>	<b>38%</b>	<b>2,589</b>	<b>14%</b>	<b>9,473</b>	<b>38%</b>	<b>2,717</b>	<b>15%</b>	<b>-128.00</b>	<b>ลดลง</b>
<b>ภาคตะวันออกเฉียงเหนือ (12)</b>																	
8	ห้วยหลวง	อุดรธานี	136	7	129	37	27%	39	29%	32	25%	40	29%	33	26%	-1.00	ลดลง
9	น้ำจืด	สกลนคร	520	45	475	245	47%	199	38%	154	32%	204	39%	159	33%	-5.00	ลดลง
10	น้ำพอง (2)	สกลนคร	165	8	157	83	50%	72	44%	64	41%	72	44%	64	41%	-	คงที่
11	จตุรพักตรพิมาน (2)	ชัยภูมิ	164	37	127	79	48%	39	24%	2	2%	39	24%	2	2%	-	คงที่
12	ลุมพินี (2)	ขอนแก่น	2,431	581	1,850	625	26%	372	15%	-	0%	379	16%	-	0%	-	คงที่
13	ลำปาว	กาฬสินธุ์	1,980	100	1,880	581	29%	791	40%	691	37%	829	42%	729	30%	-38.00	ลดลง
14	ลำตะคอง	นครราชสีมา	314	22	292	191	61%	109	35%	87	30%	111	35%	89	30%	-2.00	ลดลง
15	ลำพระเพลิง	นครราชสีมา	155	1	154	49	32%	13	8%	12	8%	14	9%	13	8%	-1.00	ลดลง
16	มูลขม	นครราชสีมา	141	7	134	53	38%	31	22%	24	18%	31	22%	24	18%	-	คงที่
17	ลำพระเพลิง	นครราชสีมา	275	7	268	121	44%	54	20%	47	18%	57	21%	50	19%	-3.00	ลดลง
18	ลำบางรอง	บุรีรัมย์	121	3	118	37	31%	19	16%	16	14%	19	16%	16	14%	-	คงที่
19	สิรินธร (2)	อุบลราชธานี	1,966	831	1,135	898	46%	1,209	61%	378	33%	1,239	63%	408	36%	-30.00	ลดลง
	<b>รวมภาคตะวันออกเฉียงเหนือ</b>		<b>11.80%</b>	<b>8,369</b>	<b>1,649</b>	<b>6,720</b>	<b>36%</b>	<b>2,946</b>	<b>35%</b>	<b>1,507</b>	<b>22%</b>	<b>3,035</b>	<b>36%</b>	<b>1,587</b>	<b>24%</b>	<b>-80.00</b>	<b>ลดลง</b>
<b>ภาคกลาง (3)</b>																	
20	ป่าสักชลสิทธิ์	ลพบุรี	960	3	957	255	27%	158	16%	155	16%	165	17%	162	17%	-7.00	ลดลง
21	ป่าสักชลสิทธิ์	ลพบุรี	160	17	143	39	24%	33	21%	16	11%	34	21%	17	12%	-1.00	ลดลง
22	กระเสียว	สุพรรณบุรี	240	40	200	54	23%	55	23%	15	8%	55	23%	15	8%	-	คงที่
	<b>รวมภาคกลาง</b>		<b>1.92%</b>	<b>1,360</b>	<b>60</b>	<b>1,300</b>	<b>26%</b>	<b>247</b>	<b>18%</b>	<b>186</b>	<b>14%</b>	<b>254</b>	<b>19%</b>	<b>194</b>	<b>15%</b>	<b>-8.00</b>	<b>ลดลง</b>
<b>ภาคตะวันตก (2)</b>																	
23	ศรีนครินทร์ (2)	กาญจนบุรี	17,745	10,265	7,480	14,835	84%	13,440	76%	3,175	42%	13,571	76%	3,306	44%	-131.00	ลดลง
24	วชิราลงกรณ์ (2)	กาญจนบุรี	8,860	3,012	5,848	5,732	65%	5,178	58%	2,166	37%	5,303	60%	2,291	39%	-125.00	ลดลง
	<b>รวมภาคตะวันตก</b>		<b>37.51%</b>	<b>26,605</b>	<b>13,277</b>	<b>13,328</b>	<b>77%</b>	<b>18,618</b>	<b>70%</b>	<b>5,341</b>	<b>40%</b>	<b>18,874</b>	<b>71%</b>	<b>5,597</b>	<b>42%</b>	<b>-256.00</b>	<b>ลดลง</b>
<b>ภาคตะวันออก (6+4)</b>																	
25	เขื่อนลพบุรี	นครนายก	224	5.00	219	69	31%	56	25%	51	23%	61	27%	56	26%	-5.00	ลดลง
26	คลองสิชล	ฉะเชิงเทรา	420	30.00	390	148	35%	58	14%	28	7%	60	14%	30	8%	-2.00	ลดลง
27	น้ำพระ	ชลบุรี	117	12.00	105	58	50%	28	24%	16	15%	29	25%	17	16%	-1.00	ลดลง
28	หนองปลาไหล (3)	ระยอง	164	13.75	150	106	65%	23	14%	9	6%	25	15%	11	8%	-2.00	ลดลง
29	ประแสร์ (3)	ระยอง	295	20.00	275	158	54%	58	20%	38	14%	62	21%	42	15%	-4.00	ลดลง
30	มาบประชัน (3)	ระยอง	17	0.72	16	12	72%	1	5%	0	1%	1	7%	0.49	3%	-0.37	ลดลง
31	หนองค้อ (3)	ระยอง	21	1.00	20	6	30%	4	18%	3	14%	4	19%	2.97	15%	-0.21	ลดลง
32	คลองกรวย (3)	ระยอง	79	3.00	76	41	51%	14	17%	11	14%	16	20%	12.64	17%	-2.10	ลดลง
33	คลองใหญ่ (3)	ระยอง	45	3.00	42	28	62%	4	8%	1	1%	4	8%	0.73	2%	-0.14	ลดลง
34	เขื่อนลพบุรี	ปราจีนบุรี	295	19.00	276	150	51%	118	40%	99	36%	122	41%	103.00	37%	-4.00	ลดลง
	<b>รวมภาคตะวันออก</b>		<b>2.37%</b>	<b>1,678</b>	<b>107</b>	<b>1,570</b>	<b>46%</b>	<b>365</b>	<b>22%</b>	<b>255</b>	<b>16%</b>	<b>384</b>	<b>23%</b>	<b>276</b>	<b>18%</b>	<b>-20.82</b>	<b>ลดลง</b>
<b>ภาคใต้ (4)</b>																	
35	แก่งกระจาน	เพชรบุรี	710	65	645	404	57%	303	43%	238	37%	314	44%	249	39%	-11.00	ลดลง
36	ปราจีนบุรี	ประจวบคีรีขันธ์	391	18	373	253	65%	169	43%	151	40%	179	46%	161	43%	-10.00	ลดลง
37	รัชชประภา (2)	สุราษฎร์ธานี	5,639	1,352	4,287	4,129	73%	3,141	56%	1,789	42%	3,183	56%	1,831	43%	-42.00	ลดลง
38	บางยาง (2)	ยะลา	1,454	276	1,178	1,087	75%	1,033	71%	757	64%	1,039	71%	763	65%	-6.00	ลดลง
	<b>รวมภาคใต้</b>		<b>11.55%</b>	<b>8,194</b>	<b>1,711</b>	<b>6,483</b>	<b>72%</b>	<b>4,646</b>	<b>57%</b>	<b>2,935</b>	<b>45%</b>	<b>4,715</b>	<b>58%</b>	<b>3,004</b>	<b>46%</b>	<b>-69.00</b>	<b>ลดลง</b>
	<b>รวมทั้งประเทศ</b>		<b>100%(38)</b>	<b>71,031</b>	<b>23,548</b>	<b>47,482</b>	<b>62%</b>	<b>36,156</b>	<b>51%</b>	<b>12,813</b>	<b>27%</b>	<b>36,735</b>	<b>52%</b>	<b>13,375</b>	<b>28%</b>	<b>-561.82</b>	<b>ลดลง</b>

ที่มาข้อมูล : ตารางสรุปสภาพน้ำในอ่างเก็บน้ำขนาดใหญ่ทั่วประเทศ และตารางสรุปสภาพน้ำในอ่างเก็บน้ำภาคตะวันออกเฉียงเหนือ กรมชลประทาน

หมายเหตุ :

- อ่างเก็บน้ำขนาดใหญ่ หมายถึง อ่างเก็บน้ำที่มีความจุตั้งแต่ 100 ล้าน ลบ.ม. ขึ้นไป
- เป็นอ่างเก็บน้ำอยู่ในความรับผิดชอบของการไฟฟ้าฝ่ายผลิตแห่งประเทศไทย(10) นอกนั้นอยู่ในความรับผิดชอบของกรมชลประทาน (28)
- เป็นอ่างเก็บน้ำขนาดกลางที่มีความสำคัญต่อการอุตสาหกรรมและการประปา ของลุ่มน้ำชายฝั่งทะเลตะวันออก
- ที่มา : กรมชลประทาน และการไฟฟ้าฝ่ายผลิตแห่งประเทศไทย
- จังหวัดที่มีอ่างเก็บน้ำขนาดใหญ่มีจำนวน 26 จังหวัด ไม่มี 50 จังหวัด

รศ. นายถิระ ตั้งถิ่นเกิดของอ่าง



ศูนย์เขลชา



ศูนย์ป้องกันกักตุนน้ำ กรมทรัพยากรน้ำ

ลำดับของเขื่อนตามความจุ

- ศรีนครินทร์
- ภูมิพล
- สิริกิติ์
- วชิราลงกรณ์
- รัชชประภา
- ลุมพินี
- สิรินธร
- บางยาง
- ลำปาว
- ป่าสัก

ลำดับของเขื่อนตามปริมาณน้ำใช้การได้

- ภูมิพล
- ศรีนครินทร์
- สิริกิติ์
- วชิราลงกรณ์
- รัชชประภา
- ลำปาว
- ลุมพินี
- บางยาง
- สิรินธร
- ป่าสัก

รายงานสถานการณ์น้ำ  
รายลุ่มน้ำ



## รายงานสถานการณ์น้ำลุ่มน้ำเจ้าพระยา

วันที่ 3 เมษายน 2563

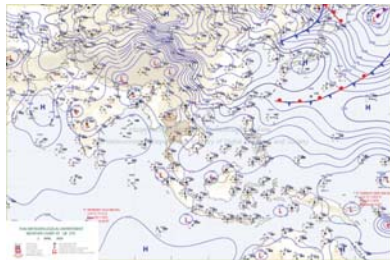
### 1) สภาพภูมิอากาศ

**ลักษณะอากาศทั่วไป** (ที่มา: กรมอุตุนิยมวิทยา)

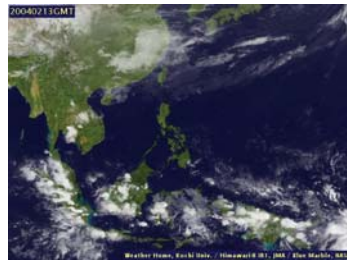
พยากรณ์อากาศ 24 ชั่วโมงข้างหน้า ประเทศไทยตอนบนมีพายุฤดูร้อนเกิดขึ้น โดยมีลักษณะของพายุฝนฟ้าคะนองและลมกระโชกแรง รวมถึงอาจมีฟ้าผ่าเกิดขึ้นได้ กับมีลูกเห็บตกบางพื้นที่ ขอให้ประชาชนบริเวณดังกล่าวระวังอันตรายจากฝนฟ้าคะนองและลมกระโชกแรงที่จะเกิดขึ้น โดยหลีกเลี่ยงการอยู่ในที่โล่งแจ้ง ใต้ต้นไม้ใหญ่ โกลีตึงปลูก สร้างและป้ายโฆษณาที่ไม่แข็งแรง สำหรับเกษตรกรควรเตรียมการป้องกันและระวังความเสียหายที่จะเกิดต่อผลผลิตทางการเกษตรไว้ด้วย

เมื่อเวลา 04.00 น. หย่อมความกดอากาศต่ำเนื่องจากความร้อนปกคลุมประเทศไทยตอนบน ในขณะที่บริเวณความกดอากาศสูงจากประเทศจีนแผ่ลงมาปกคลุมประเทศลาว เวียดนาม และทะเลจีนใต้ ส่งผลทำให้มีลมใต้และลมตะวันออกเฉียงใต้พัดปกคลุมภาคตะวันออกเฉียงเหนือ ภาคตะวันออก ภาคกลาง และภาคเหนือตอนล่าง ในขณะที่ประเทศไทยตอนบนมีอากาศร้อนถึงร้อนจัด ลักษณะเช่นนี้ทำให้บริเวณประเทศไทยตอนบนมีพายุฤดูร้อนเกิดขึ้น

**สภาพอากาศภาคกลาง** อากาศร้อนถึงร้อนจัดหลายพื้นที่ โดยมีพายุฝนฟ้าคะนอง ร้อยละ 20 ของพื้นที่ กับมีลมกระโชกแรง ส่วนมากบริเวณจังหวัดนครสวรรค์ ลพบุรี สระบุรี และพระนครศรีอยุธยา อุณหภูมิต่ำสุด 25-28 องศาเซลเซียส อุณหภูมิสูงสุด 37-42 องศาเซลเซียส ลมใต้ ความเร็ว 10-30 กม./ชม.



แผนที่อากาศ วันที่ 3 เม.ย. 2563 เวลา 01.00 น.

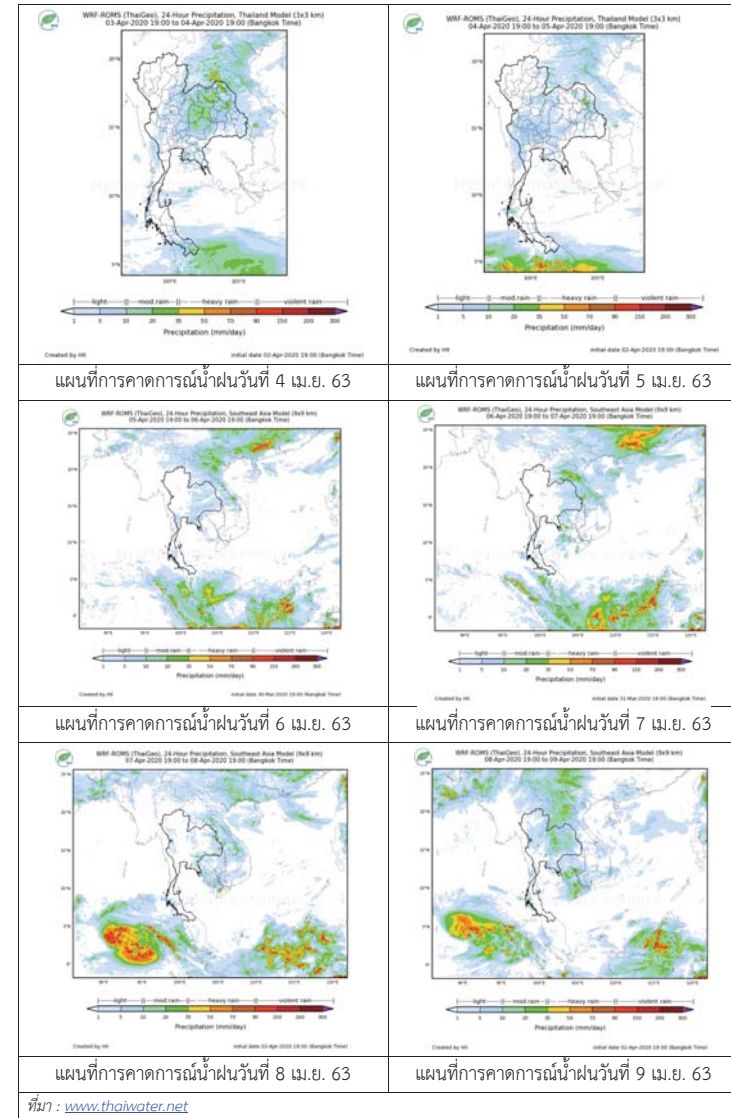


ภาพถ่ายจากดาวเทียม วันที่ 2 เม.ย. 2563

### 2) สถานการณ์ฝน

จากข้อมูลสถานการณ์น้ำฝนในพื้นที่ลุ่มน้ำเจ้าพระยาของวันที่ 3 เมษายน 2563 จากกรมทรัพยากรน้ำ กรมอุตุนิยมวิทยา กรมชลประทาน และสถาบันสารสนเทศทรัพยากรน้ำและการเกษตร (องค์การมหาชน) พบว่าไม่มีฝนตกในพื้นที่ลุ่มน้ำ

## สถานการณ์น้ำฝน



3) ข้อมูลปริมาณน้ำในลำน้ำ

ลุ่มน้ำเจ้าพระยา ระดับน้ำอยู่ในเกณฑ์ปกติ โดยระดับน้ำลดลงในบางสถานี

**สถานการณ์น้ำท่า** ( 3 เม.ย. – 5 เม.ย. 2563 ที่มา: กรมชลประทาน)

สถานี	แม่น้ำ	อำเภอ	จังหวัด	ระดับตลิ่ง	ศุกร์	เสาร์	อาทิตย์
				ปริมาณน้ำ (ลบ.ม./วิ.)	3 เม.ย.	4 เม.ย.	5 เม.ย.
C.2	เจ้าพระยา	เมือง	นครสวรรค์	26.20	16.94	16.95	16.96
				3,590	138	139	140
C.13	เขื่อน เจ้าพระยา	สรรพยา	ชัยนาท	16.34	13.42	13.44	13.46
				2,840	70	70	70
C.3	เจ้าพระยา	เมือง	สิงห์บุรี	13.40	1.84	1.84	1.85
				2,900	**	**	**
C.35	เจ้าพระยา	พระนครศรีอยุธยา	พระนครศรีอยุธยา	4.58	0.64	0.63	0.61
				1,179	**	**	**
C.36	คลองบาง หลวง	บางบาล	พระนครศรีอยุธยา	4.00	0.28	0.35	0.31
				420	**	**	**
C.37	คลอง บางบาน	บางบาล	พระนครศรีอยุธยา	3.80	0.20	0.19	0.17
				148	**	**	**

สถานีทับกฤช ต.ทับกฤชใต้ อ.ชุมแสง  
จ.นครสวรรค์ (ลุ่มน้ำเจ้าพระยา)



สถานีเสนา ต.เสนา อ.เสนา  
จ.พระนครศรีอยุธยา (ลุ่มน้ำเจ้าพระยา)



สถานีบ้านป้อม ต.บ้านป้อม  
จ.พระนครศรีอยุธยา (ลุ่มน้ำเจ้าพระยา)



สถานีบ้านท้ายดง ต.บางกระบือ อ.สามโคก  
จ.ปทุมธานี (ลุ่มน้ำเจ้าพระยา)



ปริมาณน้ำในลำน้ำต่างๆ ในพื้นที่ลุ่มน้ำเจ้าพระยา

4) สรุป

สถานการณ์ในลุ่มน้ำเจ้าพระยาอยู่ในเกณฑ์ปกติ โดยระดับน้ำเขื่อนเจ้าพระยามีปริมาณน้ำไหลผ่าน 70 ลบ.ม./วินาที ระดับน้ำเหนือเขื่อน + 13.42 ม.รทก. ระดับน้ำท้ายเขื่อน +5.51 ม.รทก.

## รายงานสถานการณ์น้ำลุ่มน้ำบางปะกง-ปราจีนบุรี วันที่ 3 เมษายน 2563

### 1) สภาพภูมิอากาศ (ที่มา : กรมอุตุนิยมวิทยา)

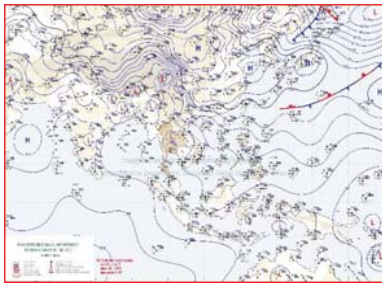
#### ลักษณะอากาศทั่วไป

พยากรณ์อากาศ 24 ชั่วโมงข้างหน้า ประเทศไทยตอนบนมีพายุฤดูร้อนเกิดขึ้น โดยมีลักษณะของพายุฝนฟ้าคะนองและลมกระโชกแรง รวมถึงอาจมีฟ้าผ่าเกิดขึ้นได้ กับมีลูกเห็บตกบางพื้นที่

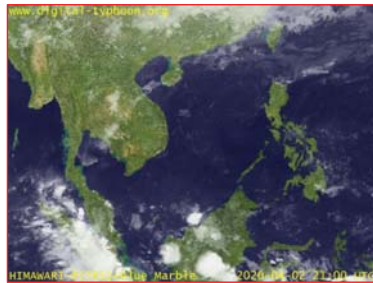
ลักษณะสำคัญทางอุตุนิยมวิทยา เมื่อเวลา 04.00 น. หย่อมความกดอากาศต่ำเนื่องจากความร้อนปกคลุมประเทศไทยตอนบน ในขณะที่บริเวณความกดอากาศสูงจากประเทศจีนแผ่ลงมาปกคลุมประเทศลาว เวียดนาม และทะเลจีนใต้ ส่งผลทำให้มีลมใต้และลมตะวันออกเฉียงใต้พัดปกคลุมภาคตะวันออกเฉียงเหนือ ภาคตะวันออก ภาคกลาง และภาคเหนือตอนล่าง ในขณะที่ประเทศไทยตอนบนมีอากาศร้อนถึงร้อนจัด ลักษณะเช่นนี้ทำให้บริเวณประเทศไทยตอนบนมีพายุฤดูร้อนเกิดขึ้น

#### สภาพอากาศภาคตะวันออกเฉียงเหนือ

อากาศร้อนโดยทั่วไป โดยมีพายุฝนฟ้าคะนอง ร้อยละ 30 ของพื้นที่ กับมีลมกระโชกแรงบางแห่ง ส่วนมากบริเวณจังหวัดนครนายก ปราจีนบุรี สระแก้ว ฉะเชิงเทรา ชลบุรี ระยอง จันทบุรี และตราด อุณหภูมิต่ำสุด 23-28 องศาเซลเซียส อุณหภูมิสูงสุด 32-38 องศาเซลเซียส ลมตะวันออกเฉียงใต้ ความเร็ว 15-30 กม./ชม. ทะเลมีคลื่นประมาณ 1 เมตร



แผนที่อากาศวันที่ 3 เม.ย. 2563 เวลา 07.00 น.



ภาพถ่ายจากดาวเทียมวันที่ 3 เม.ย. 2563 เวลา 04.00 น.

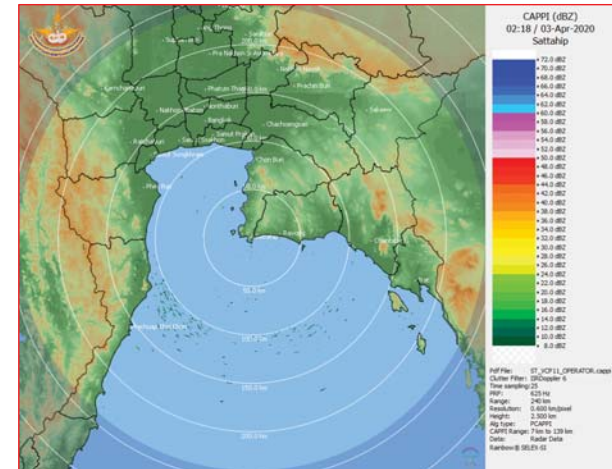
### 2) สถานการณ์ฝน

จากข้อมูลสถานการณ์ฝนในพื้นที่ลุ่มน้ำบางปะกง-ปราจีนบุรี ของวันที่ 3 เมษายน 2563 จากกรมอุตุนิยมวิทยา สถาบันสารสนเทศทรัพยากรน้ำ (องค์การมหาชน) กรมชลประทาน และกรมทรัพยากรน้ำพบว่า มีฝนตกเล็กน้อยถึงปานกลาง และมีฝนตกหนักในบางพื้นที่ บริเวณจังหวัดปราจีนบุรี และสระแก้ว โดยมีปริมาณฝน 3.2 – 61.8 มม.

ข้อมูลสถานการณ์ฝนในพื้นที่ลุ่มน้ำบางปะกง-ปราจีนบุรี ณ วันที่ 3 เมษายน 2563  
(ข้อมูลจากกรมอุตุนิยมวิทยา เวลา 07.00 น.)

ลำดับ	พื้นที่	ปริมาณฝน (มม.)
1	อ.นาดี จ.ปราจีนบุรี	3.2
2	อ.กบินทร์บุรี จ.ปราจีนบุรี	15.7
3	อ.วัฒนานคร จ.สระแก้ว	28.4
4	อ.เมือง จ.สระแก้ว	61.8
5	อ.คลองหาด จ.สระแก้ว	5.2

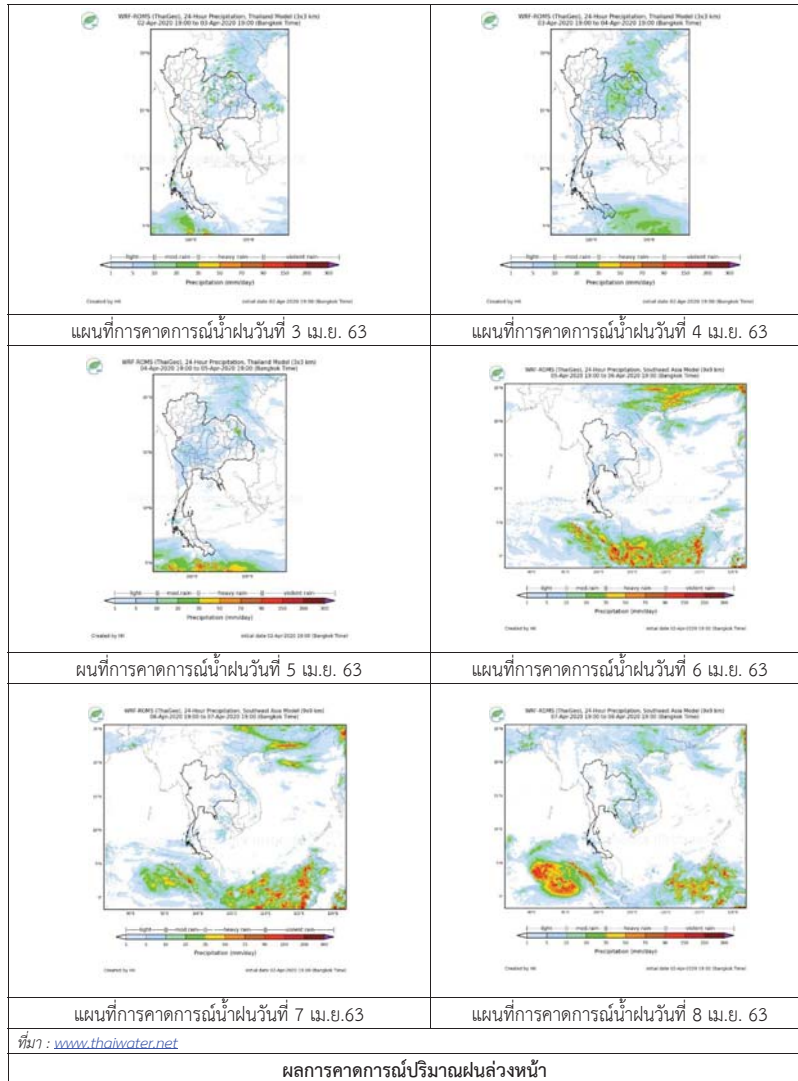
หมายเหตุ “#” คือ ฝนวัดปริมาณไม่ได้ (ต่ำกว่า 0.1 มิลลิเมตร), “\*” คือ ไม่ได้รับข้อมูล



ภาพเรดาร์ตรวจอากาศ “สถานีสัตหีบ”  
ณ วันที่ 3 เมษายน 2563 เวลา 09.18 น.  
(ที่มา : กรมอุตุนิยมวิทยา)



สถานการณ์น้ำฝน



3) ข้อมูลปริมาณน้ำในลำน้ำ

สถานการณ์น้ำท่า (30 มี.ค. - 3 เม.ย. 63 ที่มา : กรมชลประทาน เวลา 06.00 น.)

สถานี	อำเภอ	จังหวัด	ลุ่มน้ำ	ระดับ	จันทร์	อังคาร	พุธ	พฤหัสบดี	ศุกร์	แนว
				ตลิ่ง(ม.)						
				ลำนํ้า	30	31	1	2	3	(เพิ่ม/
				(ลบ.ม./	มี.ค.	มี.ค.	เม.ย.	เม.ย.	เม.ย.	ลด)
				วิ.)	มี.ค.	มี.ค.	เม.ย.	เม.ย.	เม.ย.	ลค)
Kgt.19A	เกาะจันทร์	ชลบุรี	บางปะกง	4.8	1.88	1.88	1.74	2.04	1.77	ลดลง
				*	4.75	4.75	2.65	7.15	3.10	
Kgt.30	เทศบาลเมือง	ฉะเชิงเทรา	บางปะกง	1.70	*	*	*	*	*	*
				น้ำหนุน	*	*	*	*	*	
Ny.1B	เมือง	นครนายก	บางปะกง	8.81	4.44	4.44	4.08	3.99	3.84	ลดลง
				206	12.80	12.80	5.60	3.90	2.40	
Ny.3	บ้านนา	นครนายก	บางปะกง	6.26	2.99	2.97	2.96	2.95	2.94	ลดลง
				67.20	*	*	*	*	*	
Ny.4	เมือง	ปราจีนบุรี	บางปะกง	3.34	0.17	0.17	0.16	0.16	0.16	ทรงตัว
				185	*	*	*	*	*	
Ny.7	เมือง	นครนายก	บางปะกง	6.56	4.30	4.28	4.31	4.21	4.02	ลดลง
				*	*	*	*	*	*	
Kgt.1	เมือง	ปราจีนบุรี	ปราจีนบุรี	4.13	0.15	0.31	0.23	0.21	0.09	ลดลง
				774.00	*	*	*	*	*	
Kgt.3	กบินทร์บุรี	ปราจีนบุรี	ปราจีนบุรี	10.20	0.15	0.11	0.13	0.12	0.15	เพิ่มขึ้น
				648.00	3.00	2.20	2.60	2.40	3.00	
Kgt.6	ศรีมหาโพธิ์	ปราจีนบุรี	ปราจีนบุรี	7.10	0.65	0.65	0.47	0.42	0.31	ลดลง
				-	*	*	*	*	*	
Kgt.9	เขาลงกรณ์	สระแก้ว	ปราจีนบุรี	10.00	3.71	3.71	3.71	3.71	3.71	ทรงตัว
				444.00	*	*	*	*	*	
Kgt.10	เมือง	สระแก้ว	ปราจีนบุรี	11.00	5.61	5.65	5.65	5.65	5.66	เพิ่มขึ้น
				300.00	*	*	*	*	*	
Kgt.13A	กบินทร์บุรี	ปราจีนบุรี	ปราจีนบุรี	16.17	6.34	6.31	6.28	6.29	6.32	เพิ่มขึ้น
				417.20	*	*	*	*	*	
Kgt.14	นาดี	ปราจีนบุรี	ปราจีนบุรี	7.06	0.62	0.62	0.62	0.61	0.61	ทรงตัว
				313.00	*	*	*	*	*	

หมายเหตุ\* ไม่ได้รับข้อมูล

ข้อมูลระดับน้ำจากระบบตรวจวัดสภาพทางไกลอัตโนมัติลุ่มน้ำบางปะกง-ปราจีนบุรี กรมทรัพยากรน้ำ

ข้อมูลระดับน้ำ (1 – 3 เม.ย. 63 ที่มา : กรมทรัพยากรน้ำ เวลา 07.00 น.)

สถานี	ตำบล	อำเภอ	จังหวัด	ลุ่มน้ำ	ระดับ ตลิ่ง (ต่ำสุด)	พฤษภาคม	พฤษภาคม	พฤษภาคม	แนวโน้ม (เพิ่ม/ ลด)
						1	2	3	
บ้านทุ่งยายชี	ท่าตะเอบ	ท่า ตะเอบ	ฉะเชิงเทรา	บางปะกง	5.80	0.84	0.83	0.84	เพิ่มขึ้น
บ้านใหม่	ศรีนาวา	เมือง	นครนายก	บางปะกง	7.50	3.61	3.51	3.37	ลดลง
บ้านกุดบอน	วังตะเคียน	กบินทร์บุรี	ปราจีนบุรี	ปราจีนบุรี	12.10	0.94	0.95	0.98	เพิ่มขึ้น
บ้านแก่งไทร	หนองบอน	เมือง สระแก้ว	สระแก้ว	ปราจีนบุรี	7.00	0.80	0.80	0.81	เพิ่มขึ้น

ปริมาณน้ำในลำน้ำในพื้นที่ลุ่มน้ำบางปะกง-ปราจีนบุรี วันที่ 3 เมษายน 2563



สถานีเชิงสะพานฉะเชิงเทรา ต.หน้าเมือง อ.เมือง จ.ฉะเชิงเทรา  
(ลุ่มน้ำบางปะกง – แม่น้ำบางปะกง)

#### 4) สรุป

- สถานการณ์น้ำในลุ่มน้ำบางปะกง อยู่ในภาว่น้ำน้อย และระดับน้ำในลำน้ำส่วนใหญ่มีแนวโน้มลดลง
- สถานการณ์น้ำในลุ่มน้ำปราจีนบุรี อยู่ในภาว่น้ำน้อย และระดับน้ำในลำน้ำส่วนใหญ่มีแนวโน้มเพิ่มขึ้น

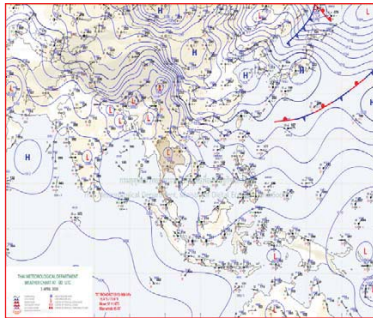
## รายงานสถานการณ์น้ำลุ่มน้ำทะเลสาบสงขลา วันที่ 3 เมษายน 2563

### 1) สภาพภูมิอากาศ

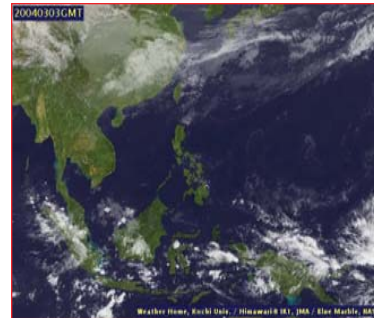
**ลักษณะอากาศทั่วไป** (ที่มา: กรมอุตุนิยมวิทยา)

พยากรณ์อากาศ 24 ชั่วโมงข้างหน้า ประเทศไทยตอนบนมีพายุฤดูร้อนเกิดขึ้น โดยมีลักษณะของพายุฝนฟ้าคะนองและลมกระโชกแรง รวมถึงอาจมีฟ้าผ่าเกิดขึ้นได้ กับมีลูกเห็บตกบางพื้นที่ ขอให้ประชาชนบริเวณดังกล่าวระวังอันตรายจากฝนฟ้าคะนองและลมกระโชกแรงที่จะเกิดขึ้น โดยหลีกเลี่ยงการอยู่ในที่โล่งแจ้ง ใต้ต้นไม้ใหญ่ ใกล้สิ่งปลูกสร้างและป้ายโฆษณาที่ไม่แข็งแรง สำหรับเกษตรกรควรเตรียมการป้องกันและระวังความเสียหายที่จะเกิดต่อผลผลิตทางการเกษตรไว้ด้วย

**สภาพอากาศภาคใต้ฝั่งตะวันออก** อากาศร้อน โดยมีฝนฟ้าคะนอง ร้อยละ 20 ของพื้นที่ ส่วนมากบริเวณจังหวัดสงขลา ปัตตานี ยะลา และนราธิวาส อุณหภูมิต่ำสุด 24-28 องศาเซลเซียส อุณหภูมิสูงสุด 33-37 องศาเซลเซียส ผลคาดการณ์ปริมาณน้ำฝนล่วงหน้า 1-7 วัน ในช่วงวันที่ 2 - 5 เม.ย 63 อากาศร้อน โดยมีฝนฟ้าคะนองร้อยละ 20-30 ของพื้นที่ อุณหภูมิต่ำสุด 21-26 องศาเซลเซียส อุณหภูมิสูงสุด 35-38 องศาเซลเซียส ส่วนในวันที่ 6 - 8 เม.ย. 63 มีฝนฟ้าคะนองร้อยละ 10-20 ของพื้นที่



แผนที่อากาศ วันที่ 3 เม.ย. 2563 เวลา 07.00 น.



ภาพถ่ายจากดาวเทียม วันที่ 3 เม.ย. 2563

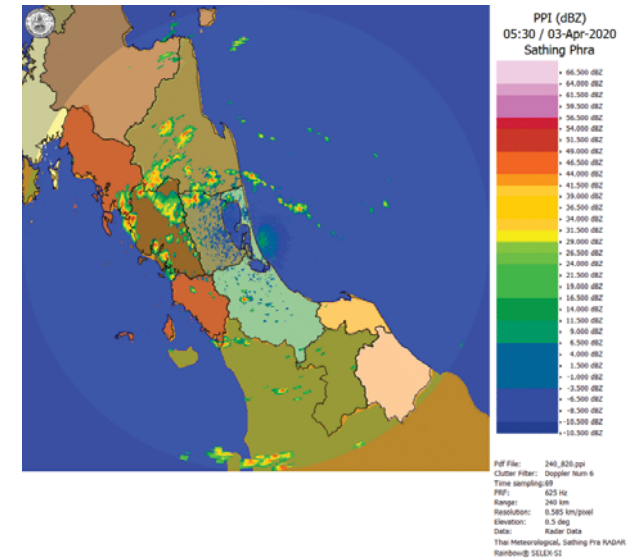
### 2) สถานการณ์ฝน

จากข้อมูลสถานการณ์ฝนในพื้นที่ลุ่มน้ำทะเลสาบสงขลาของวันที่ 3 เมษายน 2563 จากกรมทรัพยากรน้ำ กรมอุตุนิยมวิทยา กรมชลประทาน และสถาบันสารสนเทศทรัพยากรน้ำ (องค์การมหาชน) พบว่า มีฝนตกในบางพื้นที่ บริเวณอำเภอสะเดา สทิงพระ หาดใหญ่ และอำเภอเมือง จังหวัดสงขลา ปริมาณฝน 1.8 - 10.4 มิลลิเมตร

ข้อมูลสถานการณ์ฝนในพื้นที่ลุ่มน้ำทะเลสาบสงขลา ณ วันที่ 3 เมษายน 2563 เวลา 07.00 น.

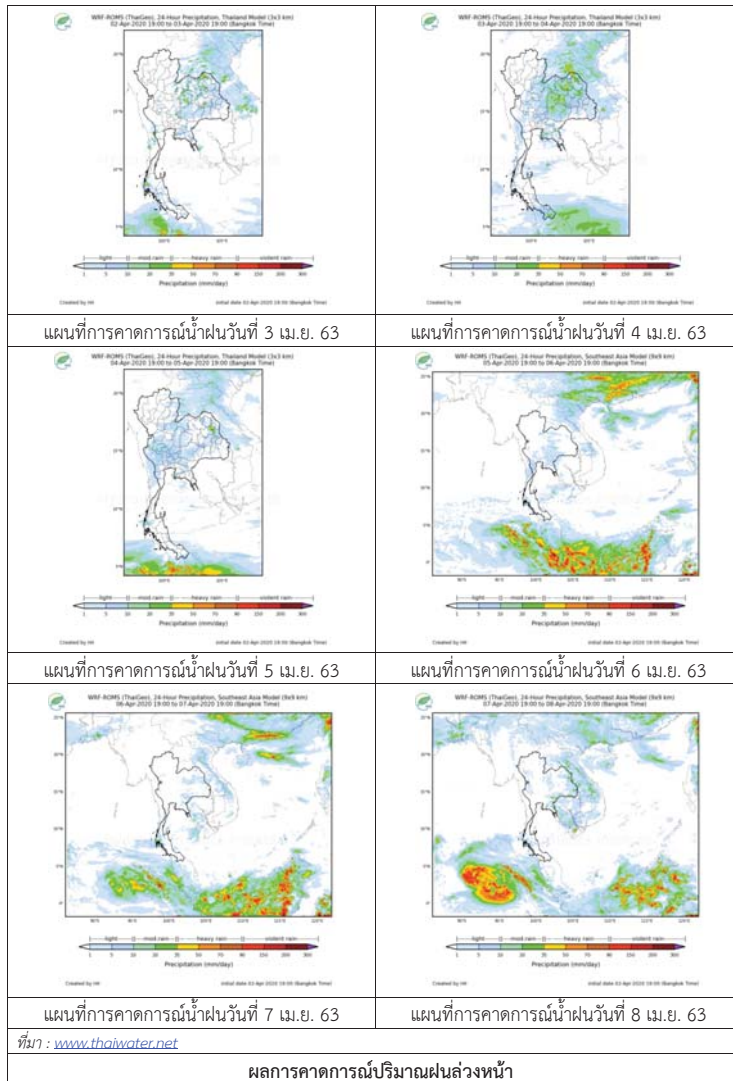
ลำดับ	สถานี	ปริมาณฝน (มม.)
1	ต.ท่าโพธิ์ อ.สะเดา จ.สงขลา	10.4
2	อ.สทิงพระ จ.สงขลา	2.6
3	ต.คลองหอยโข่ง อ.หาดใหญ่ จ.สงขลา	4.2
4	ต.บ่อียง อ.เมือง จ.สงขลา	1.8

**หมายเหตุ** “ฟ” คือ ฝนวัดปริมาณไม่ได้ (ต่ำกว่า 0.1 มิลลิเมตร)



ภาพเรดาร์ตรวจอากาศ “สทิงพระ” ณ วันที่ 3 เมษายน 2563 (ที่มา : กรมอุตุนิยมวิทยา)

สถานการณ์น้ำฝน



3) ข้อมูลปริมาณน้ำในลำน้ำ

ลุ่มน้ำทะเลสาบสงขลา ปัจจุบันสถานการณ์น้ำในลำน้ำโดยทั่วไปอยู่ในภาวะปกติ (ระดับน้ำต่ำกว่าระดับตลิ่งต่ำสุด) ระดับน้ำในลำน้ำส่วนใหญ่มีแนวโน้มเพิ่มขึ้นและลดลงในบางพื้นที่

สถานการณ์น้ำท่า (30 มี.ค. - 3 เม.ย. 2563 ที่มา : กรมชลประทาน)

สถานี	แม่น้ำ	อำเภอ	จังหวัด	ระดับน้ำ- ม.	จันทร์	อังคาร	พุธ	พฤหัสบดี	ศุกร์
				ปริมาณน้ำ- ลบ.ม./ว. (ระดับเดือนก้อย)	30 มี.ค.	31 มี.ค.	1 เม.ย.	2 เม.ย.	3 เม.ย.
X.170	คลองลำ	ศรีนครินทร์	พัทลุง	25.20	20.68	20.68	20.67	20.67	20.67
				580.00	11.40	11.40	11.10	11.10	11.10
X.265	คลองน่วย	เมือง	พัทลุง	8.00	7.22	7.05	6.97	7.29	7.40
				7.00	-	-	-	-	-
.1X.174	คลองหะ	หาดใหญ่	สงขลา	8.88	4.04	4.05	4.05	4.05	4.05
				388.00	0.00	0.00	0.00	0.00	0.00
X.173A	คลองอู่ ตะเภา	สะเดา	สงขลา	15.90	9.61	9.60	9.60	9.60	9.68
				258.00	3.90	3.80	3.80	3.80	4.60
X.90	คลองอู่ ตะเภา	คลองหอย	สงขลา	8.00	2.52	2.53	2.53	2.52	2.55
				580.00	12.20	12.80	12.80	12.20	14.00
X.44	คลองอู่ ตะเภา	หาดใหญ่	สงขลา	7.40	0.19	0.17	0.08	0.12	0.10
				582.00	12.15	11.45	8.40	9.70	9.00

ข้อมูลระดับน้ำจากระบบตรวจวัดสภาพทางไกลอัตโนมัติลุ่มน้ำทะเลสาบสงขลา กรมทรัพยากรน้ำ  
ประจำวันที่ 3 เมษายน 2563

ข้อมูลระดับน้ำ (1 - 3 เม.ย. 2563 ที่มา : กรมทรัพยากรน้ำ)

สถานี	ตำบล	อำเภอ	จังหวัด	ระดับ ตลิ่ง (ต่ำสุด)	พุธ	พฤหัสบดี	ศุกร์
					1 เม.ย.	2 เม.ย.	3 เม.ย.
คลองอู่ตะเภาตอนบน	พังงา	สะเดา	สงขลา	19.87	11.53	11.53	11.55
คลองอู่ตะเภาตอนล่าง	หาดใหญ่	หาดใหญ่	สงขลา	8.93	0.02	0.06	0.04
คลองรัตภูมิ	กำแพงเพชร	รัตภูมิ	สงขลา	22.62	12.91	12.91	12.92
คลองตะโหมด(ท่าเขียด)	แม่ขริ	ตะโหมด	พัทลุง	27.94	21.63	21.63	21.57
ลำปำ	ลำปำ	เมือง	พัทลุง	1.15	-0.71	-0.71	-0.68

ปริมาณน้ำในลำน้ำของคลองต่างๆ ในพื้นที่ลุ่มน้ำทะเลสาบสงขลา วันที่ 3 เมษายน 2563

สถานีคลองอู่ตะเภาตอนล่าง - ต.หาดใหญ่ อ.หาดใหญ่ จ.สงขลา  
(ลุ่มน้ำทะเลสาบสงขลา)



สถานีคลองตะโหมด(ท่าเขียด) - ต.แม่ขรี อ.ตะโหมด จ.พัทลุง  
(ลุ่มน้ำทะเลสาบสงขลา)



#### 4) สรุป

สถานการณ์น้ำในลุ่มน้ำทะเลสาบสงขลาประจำวันที่ 3 เมษายน 2563 ปัจจุบันสถานการณ์น้ำในลำน้ำ โดยทั่วไปอยู่ในภาวะปกติ (ระดับน้ำต่ำกว่าระดับลิ่งต่ำสุด) ระดับน้ำในลำน้ำส่วนใหญ่มีแนวโน้มเพิ่มขึ้นและลดลงในบางพื้นที่