

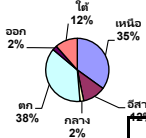
### รายงานสรุปสภาพน้ำในอ่างเก็บน้ำขนาดใหญ่และขนาดกลาง

รายงานสถานการณ์ ณ. วันที่ 7 เมษายน 2563

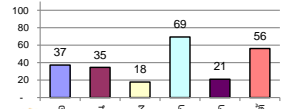
1400

ปริมาณน้ำในอ่างที่ใช้การได้ในสัปดาห์นี้ + มากกว่า / - น้อยกว่า สัปดาห์ก่อน 524.28 ล้าน ลบ.ม.

สรุปสถานการณ์ปริมาณน้ำในอ่างเก็บน้ำที่ใช้ในทุกกิจกรรมทั่วประเทศ มากกว่าปริมาณน้ำที่ไหลเข้าอ่าง เมื่อเทียบกับสัปดาห์ที่ผ่านมา ควรใช้กันอย่างระมัดระวัง



% ปริมาณน้ำรวมแต่ละภาคปัจจุบัน



เปรียบเทียบปริมาณน้ำรวม  
ทั้งประเทศ ปัจจุบัน  
ปี 63 และปี 62

วันที่ 7 เมษายน 2563 เท่ากับ  
35,803 ล้าน ลบ.ม. หรือ เท่ากับ

50%

วันที่ 7 เมษายน 2562 เท่ากับ

43,313 ล้าน ลบ.ม. หรือ เท่ากับ

61%

ภาค	สถานการณ์ปริมาณน้ำในอ่าง				ปริมาณน้ำ เปลี่ยนแปลง (ล้าน ม.³)	สถานะ
	ลดลง (แห่ง)	คงที่ (แห่ง)	เพิ่มขึ้น (แห่ง)	รวม (แห่ง)		
ภาคเหนือ	6	1	-	7	-127.00	ปริมาณน้ำในอ่างเก็บน้ำลดลง
ภาคตะวันออกเฉียงเหนือ	7	5	-	12	-72.00	ปริมาณน้ำในอ่างเก็บน้ำลดลง
ภาคกลาง	2	1	-	3	-7.00	ปริมาณน้ำในอ่างเก็บน้ำลดลง
ภาคตะวันตก	2	-	-	2	-233.00	ปริมาณน้ำในอ่างเก็บน้ำลดลง
ภาคตะวันออก	9	-	1	10	-19.28	ปริมาณน้ำในอ่างเก็บน้ำลดลง
ภาคใต้	4	-	-	4	-66.00	ปริมาณน้ำในอ่างเก็บน้ำลดลง
<b>รวมทั้งประเทศ</b>	<b>30</b>	<b>7</b>	<b>1</b>	<b>38</b>	<b>-524.28</b>	<b>ปริมาณน้ำในอ่างเก็บน้ำลดลง</b>



สรุปสถานการณ์ปริมาณน้ำในอ่าง

คงที่	7	อ่าง
ลดลง	30	อ่าง
เพิ่มขึ้น	1	อ่าง

ภาค อ่างเก็บน้ำ เชื้อ	ความจุ ที่ รทก. (ล้าน ม.³)	ปริมาณน้ำ ที่ใช้งานได้ ไม่ได้อ่าง (ล้าน ม.³)	ใช้การ ได้จริง (ล้าน ม.³)	ปริมาณน้ำรวม วันที่ 7 เมษายน 2562		ปัจจุบัน วันที่ 7 เมษายน 2563				สัปดาห์ก่อน วันที่ 1 เมษายน 2563				ปริมาณน้ำ เปลี่ยนแปลง (ล้าน ม.³)	สถานการณ์ ในอ่าง			
				%	%	ปริมาณน้ำรวม		ปริมาณน้ำใช้การได้จริง		ปริมาณน้ำรวม		ปริมาณน้ำใช้การได้จริง						
						ปริมาณน้ำ (ล้าน ม.³)	%	ปริมาณน้ำ (ล้าน ม.³)	%	ปริมาณน้ำ (ล้าน ม.³)	%	ปริมาณน้ำ (ล้าน ม.³)	%					
<b>ภาคเหนือ (7)</b>																		
1	ภูมิพล (2)	ดาบ	13,462	3,800	9,662	6,965	52%	4,721	35%	921	10%	4,780	36%	980	10%	-59.00	ลดลง	
2	สิริกิติ์ (2)	อุดรศักดิ์	9,510	2,850	6,660	5,277	55%	3,933	41%	1,083	16%	3,991	42%	1,141	17%	-58.00	ลดลง	
3	แม่จันทน์	เชียงใหม่	265	12	253	177	67%	61	23%	49	19%	69	26%	57	23%	-8.00	ลดลง	
4	แม่จันทน์	เชียงใหม่	263	14	249	91	35%	66	25%	52	21%	66	25%	52	21%	-	คงที่	
5	กวางมูส	ลำปาง	106	3	103	59	56%	54	51%	51	50%	57	54%	54	52%	-3.00	ลดลง	
6	กวางมูส	ลำปาง	170	6	164	110	65%	56	33%	50	30%	57	34%	51	31%	-1.00	ลดลง	
7	แควน้อย	พิษณุโลก	939	43	896	333	35%	321	34%	278	31%	330	35%	287	32%	-9.00	ลดลง	
	แม่สอด		110	16	94	38	35%	27	25%	11	12%	27	25%	11	12%	-	คงที่	
	<b>รวมภาคเหนือ</b>		<b>34,85%</b>	<b>24,825</b>	<b>6,744</b>	<b>18,081</b>	<b>13,050</b>	<b>53%</b>	<b>9,239</b>	<b>37%</b>	<b>2,495</b>	<b>14%</b>	<b>9,379</b>	<b>38%</b>	<b>2,622</b>	<b>15%</b>	<b>-127.00</b>	<b>ลดลง</b>
<b>ภาคตะวันออกเฉียงเหนือ (12)</b>																		
8	ห้วยหลวง	อุดรธานี	136	7	129	35	26%	39	29%	32	25%	40	29%	33	26%	-1.00	ลดลง	
9	น้ำจืด	สกลนคร	520	45	475	244	47%	198	38%	153	32%	200	38%	155	33%	-2.00	ลดลง	
10	น้ำจืด (2)	สกลนคร	165	8	157	83	50%	72	44%	64	41%	72	44%	64	41%	-	คงที่	
11	จุฬารัตน์ (2)	ชัยภูมิ	164	37	127	78	48%	39	24%	2	2%	39	24%	2	2%	-	คงที่	
12	ลุมพินี (2)	ขอนแก่น	2,431	581	1,850	621	26%	370	15%	-	0%	374	15%	-	0%	-	คงที่	
13	ลำปาว	กาฬสินธุ์	1,980	100	1,880	560	28%	770	39%	670	36%	802	41%	702	37%	-32.00	ลดลง	
14	ลำตะคอง	นครราชสีมา	314	22	292	189	60%	109	35%	87	30%	109	35%	87	30%	-	คงที่	
15	ลำพระเพลิง	นครราชสีมา	155	1	154	45	29%	13	8%	12	8%	14	9%	13	8%	-1.00	ลดลง	
16	มูลนง	นครราชสีมา	141	7	134	52	37%	30	21%	23	17%	31	22%	24	18%	-1.00	ลดลง	
17	ลำพระเพลิง	นครราชสีมา	275	7	268	119	43%	52	19%	45	17%	55	20%	48	18%	-3.00	ลดลง	
18	ลำน้ำมูล	บุรีรัมย์	121	3	118	37	31%	19	16%	16	14%	19	16%	16	14%	-	คงที่	
19	สิรินธร (2)	อุบลราชธานี	1,966	831	1,135	896	46%	1,185	60%	354	31%	1,217	62%	386	34%	-32.00	ลดลง	
	<b>รวมภาคตะวันออกเฉียงเหนือ</b>		<b>11.80%</b>	<b>8,369</b>	<b>1,649</b>	<b>6,720</b>	<b>2,960</b>	<b>35%</b>	<b>2,895</b>	<b>35%</b>	<b>1,458</b>	<b>22%</b>	<b>2,971</b>	<b>36%</b>	<b>1,530</b>	<b>23%</b>	<b>-72.00</b>	<b>ลดลง</b>
<b>ภาคกลาง (3)</b>																		
20	ป่าสักชลสิทธิ์	ลพบุรี	960	3	957	243	25%	155	16%	152	16%	161	17%	158	17%	-6.00	ลดลง	
21	ห้วยป่าสัก	ลพบุรี	160	17	143	39	24%	33	21%	16	11%	34	21%	17	12%	-1.00	ลดลง	
22	กระเทียม	สุพรรณบุรี	240	40	200	54	23%	55	23%	15	8%	55	23%	15	8%	-	คงที่	
	<b>รวมภาคกลาง</b>		<b>1.92%</b>	<b>1,360</b>	<b>60</b>	<b>1,300</b>	<b>336</b>	<b>25%</b>	<b>242</b>	<b>18%</b>	<b>183</b>	<b>13%</b>	<b>250</b>	<b>18%</b>	<b>190</b>	<b>15%</b>	<b>-7.00</b>	<b>ลดลง</b>
<b>ภาคตะวันตก (2)</b>																		
23	ศรีนครินทร์ (2)	กาญจนบุรี	17,745	10,265	7,480	14,745	83%	13,370	75%	3,105	42%	13,479	76%	3,214	43%	-109.00	ลดลง	
24	วีรชยางกรณ (2)	กาญจนบุรี	8,860	3,012	5,848	5,636	64%	5,099	58%	2,087	36%	5,223	59%	2,211	38%	-124.00	ลดลง	
	<b>รวมภาคตะวันตก</b>		<b>37.51%</b>	<b>26,605</b>	<b>13,277</b>	<b>13,328</b>	<b>20,381</b>	<b>77%</b>	<b>18,469</b>	<b>69%</b>	<b>5,192</b>	<b>39%</b>	<b>18,702</b>	<b>70%</b>	<b>5,425</b>	<b>41%</b>	<b>-233.00</b>	<b>ลดลง</b>
<b>ภาคตะวันออก (6+4)</b>																		
25	ขุนด่าน	นครนายก	224	5.00	219	65	29%	52	23%	47	21%	57	25%	52	24%	-5.00	ลดลง	
26	คลองขี้เหล็ก	ระยอง	420	30.00	390	142	34%	58	14%	28	7%	59	14%	29	7%	-1.00	ลดลง	
27	บางพระ (3)	ชลบุรี	117	12.00	105	58	50%	28	24%	16	15%	29	25%	17	16%	-1.00	ลดลง	
28	หนองปลาไหล (3)	ระยอง	164	13.75	150	106	65%	23	14%	9	6%	24	15%	10	7%	-1.00	ลดลง	
29	ประแสร์ (3)	ระยอง	295	20.00	275	155	53%	54	18%	34	12%	59	20%	39	14%	-5.00	ลดลง	
30	นาบพระจันทร์ (3)	ระยอง	17	0.72	16	12	74%	1	4%	-	0%	1	6%	0.28	2%	-0.28	ลดลง	
31	หนองค้อ (3)	ระยอง	21	1.00	20	6	30%	4	17%	3	13%	4	18%	2.87	14%	-0.18	ลดลง	
32	ดอกกรวย (3)	ระยอง	79	3.00	76	39	49%	12	16%	9	12%	14	18%	11.22	15%	-1.87	ลดลง	
33	คลองใหญ่ (3)	ระยอง	45	3.00	42	29	63%	4	8%	1	2%	4	8%	0.63	1%	0.05	เพิ่มขึ้น	
34	นคมสันทรจินดา	ปราจีนบุรี	295	19.00	276	144	49%	116	39%	97	35%	120	41%	101.00	37%	-4.00	ลดลง	
	<b>รวมภาคตะวันออก</b>		<b>2.37%</b>	<b>1,678</b>	<b>107</b>	<b>1,570</b>	<b>757</b>	<b>45%</b>	<b>352</b>	<b>21%</b>	<b>244</b>	<b>16%</b>	<b>370</b>	<b>22%</b>	<b>263</b>	<b>17%</b>	<b>-19.28</b>	<b>ลดลง</b>
<b>ภาคใต้ (4)</b>																		
35	แก่งกระจาน	เพชรบุรี	710	65	645	393	55%	297	42%	232	36%	307	43%	242	38%	-10.00	ลดลง	
36	ปราจีนบุรี	ประจวบคีรีขันธ์	391	18	373	253	65%	163	42%	145	39%	173	44%	155	42%	-10.00	ลดลง	
37	รัชชประภา (2)	สงขลา	5,639	1,352	4,287	4,105	73%	3,115	55%	1,763	41%	3,156	56%	1,804	42%	-41.00	ลดลง	
38	บางยาง (2)	ยะลา	1,454	276	1,178	1,078	74%	1,030	71%	754	64%	1,035	71%	759	64%	-5.00	ลดลง	
	<b>รวมภาคใต้</b>		<b>11.55%</b>	<b>8,194</b>	<b>1,711</b>	<b>6,483</b>	<b>5,829</b>	<b>71%</b>	<b>4,605</b>	<b>56%</b>	<b>2,894</b>	<b>45%</b>	<b>4,670</b>	<b>57%</b>	<b>2,960</b>	<b>46%</b>	<b>-66.00</b>	<b>ลดลง</b>
	<b>รวมทั้งประเทศ</b>		<b>100%(38)</b>	<b>71,031</b>	<b>23,548</b>	<b>47,482</b>	<b>43,313</b>	<b>61%</b>	<b>35,803</b>	<b>50%</b>	<b>12,466</b>	<b>26%</b>	<b>36,342</b>	<b>51%</b>	<b>12,990</b>	<b>27%</b>	<b>-524.28</b>	<b>ลดลง</b>

ที่มาข้อมูล : ตารางสรุปสภาพน้ำในอ่างเก็บน้ำขนาดใหญ่ทั่วประเทศ และตารางสรุปสภาพน้ำในอ่างเก็บน้ำภาคตะวันออก กรมชลประทาน

#### หมายเหตุ :

- อ่างเก็บน้ำขนาดใหญ่ หมายถึง อ่างเก็บน้ำที่มีความจุตั้งแต่ 100 ล้าน ลบ.ม. ขึ้นไป
- เป็นอ่างเก็บน้ำอยู่ในความรับผิดชอบของการไฟฟ้าฝ่ายผลิตแห่งประเทศไทย(10) นอกนั้นอยู่ในความรับผิดชอบของกรมชลประทาน (28)
- เป็นอ่างเก็บน้ำขนาดกลางที่มีความสำคัญต่อการอุตสาหกรรมและการประมงของลุ่มน้ำชายฝั่งทะเลตะวันออก
- ที่มา : กรมชลประทาน และการไฟฟ้าฝ่ายผลิตแห่งประเทศไทย
- จังหวัดที่มีอ่างเก็บน้ำขนาดใหญ่มีจำนวน 26 จังหวัด ไม่มี 50 จังหวัด

รทก. หมายถึง ระดับเก็บกักของอ่าง



ศูนย์เผยแพร่



ศูนย์ป้องกันวิกฤตการณ์ กรมทรัพยากรน้ำ

#### ลำดับของเขื่อนตามความจุ

- ศรีนครินทร์
- ภูมิพล
- สิริกิติ์
- วีรชยางกรณ
- รัชชประภา
- ลุมพินี
- สิรินธร
- บางพระ
- ลำปาว
- ป่าสัก

#### ลำดับของเขื่อนตามปริมาณน้ำใช้การได้

- ภูมิพล
- ศรีนครินทร์
- สิริกิติ์
- วีรชยางกรณ
- รัชชประภา
- ลำปาว
- ลุมพินี
- บางพระ
- สิรินธร
- ป่าสัก