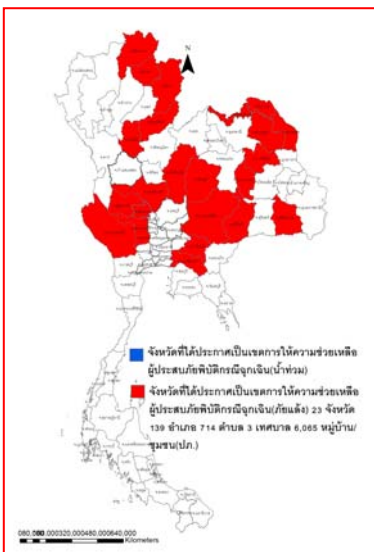




รายงานสถานการณ์น้ำ ศูนย์ป้องกันวิกฤติน้ำ กรมทรัพยากรน้ำ วันพุธ ที่ ๘ เมษายน ๒๕๖๓

สภาวะอากาศ ประเทศไทยตอนบนมีอากาศร้อนถึงร้อนจัดในตอนกลางวัน โดยมีฝนฟ้าคะนองและลมกระโชกแรงบางพื้นที่ในภาคเหนือตอนล่าง ภาคตะวันออกเฉียงเหนือ ภาคกลาง และภาคตะวันออก ขอให้ประชาชนบริเวณดังกล่าวระวังอันตรายจากฝนฟ้าคะนองและลมกระโชกแรงที่จะเกิดขึ้น โดยหลีกเลี่ยงการอยู่ในที่ต้นไม้ใหญ่ ใกล้สิ่งปลูกสร้าง และป้ายโฆษณาที่ไม่แข็งแรง สำหรับเกษตรกรควรเตรียมการป้องกันและระวังความเสียหายที่จะเกิดต่อผลผลิตทางการเกษตรไว้ด้วย

ฝุ่นละอองในระยะนี้ ลมใต้ และลมตะวันออกเฉียงใต้พัดปกคลุมภาคกลาง รวมทั้งกรุงเทพมหานครและปริมณฑลมีกำลังแรง ทำให้การสะสมของฝุ่นละออง/หมอกควันยังคงน้อย ส่วนภาคเหนือตอนบนอากาศลอยตัวขึ้นได้ไม่ดีในตอนเช้า เกิดการสะสมฝุ่นละออง/หมอกควันมาก ส่วนมากทางตอนบนของภาค



สถานการณ์น้ำ

กรมอุตุนิยมวิทยา เผยไทยตอนบนอากาศร้อนจัด เตือน ๔ ภาครับมือฟ้าคะนองระยอย ทูเรียน+มังคุด ต.สองสลึง ขาดน้ำแห้งตายหลายพันต้น

(หมายเหตุ ข้อมูลข่าวจาก เดลินิวส์/ไทยรัฐออนไลน์)

สถานการณ์น้ำต่างประเทศ

สถานการณ์น้ำ

ระดับน้ำในแม่น้ำโขง : MRC: Mekong River Commission ณ วันที่ ๗ เมษายน ๒๕๖๓

สถานี	ระดับตลิ่ง (ม.)	ระดับน้ำ ๖ เม.ย. ๖๓	ระดับน้ำ ๗ เม.ย. ๖๓	+สูงกว่าตลิ่ง -ต่ำกว่าตลิ่ง(ม.)	แนวโน้ม
อ.เชียงแสน จ.เชียงราย	๑๒.๘๐	๒.๒๑	๑.๙๕	-๑๐.๘๕	ลดลง
อ.เชียงคาน จ.เลย	๑๖.๐๐	๔.๓๐	๔.๐๓	-๑๑.๙๗	ลดลง
อ.เมือง จ.หนองคาย	๑๒.๒๐	๑.๘๘	๑.๗๘	-๑๐.๔๒	ลดลง
อ.เมือง จ.นครพนม	๑๒.๐๐	๑.๓๐	๑.๓๖	-๑๐.๖๔	เพิ่มขึ้น
อ.เมือง จ.มุกดาหาร	๑๒.๕๐	๑.๗๐	๑.๗๘	-๑๐.๗๒	เพิ่มขึ้น
อ.โขงเจียม จ.อุบลราชธานี	๑๔.๕๐	๒.๐๕	๒.๑๑	-๑๒.๓๙	เพิ่มขึ้น

หมายเหตุ : ระดับ (รสม.) ข้อมูลจาก <http://www.dwr.go.th>

ระดับน้ำ-ลุ่มน้ำเสลาปสงขลา ลุ่มน้ำทะเลสาบสงขลา ปัจจุบันสถานการณ์น้ำในลำน้ำโดยทั่วไปอยู่ในภาวะปกติ (ระดับน้ำต่ำกว่าระดับตลิ่งต่ำสุด) สถานการณ์น้ำในลำน้ำมีแนวโน้มลดลง/ทรงตัว (ข้อมูล วันที่ ๗ เม.ย. ๒๕๖๓) ที่มากรมชลประทาน) สถานีคลองลำ อ.ศรีนครินทร์ จ.พัทลุง สถานีคลองนุ้ย อ.เมือง จ.พัทลุง สถานีคลองหวัะ อ.หาดใหญ่ จ.สงขลา สถานีคลองอู่ตะเภา อ.สะเดา จ.สงขลา สถานีคลองอู่ตะเภา อ.คลองหอยโข่ง จ.สงขลา สถานีคลองอู่ตะเภา อ.หาดใหญ่ จ.สงขลา วัดปริมาณน้ำได้ ๒๐.๖๗ ๖.๙๗ ๔.๐๕ ๙.๐๖ ๒.๕๓ ๐.๐๘ เมตร

สถานีตรวจวัดระดับน้ำ (CCTV) ณ วันที่ ๗ เมษายน ๒๕๖๓ การตรวจวัดระดับน้ำจากกล้อง (CCTV) ระดับน้ำส่วนใหญ่ อยู่ในเกณฑ์ปกติ

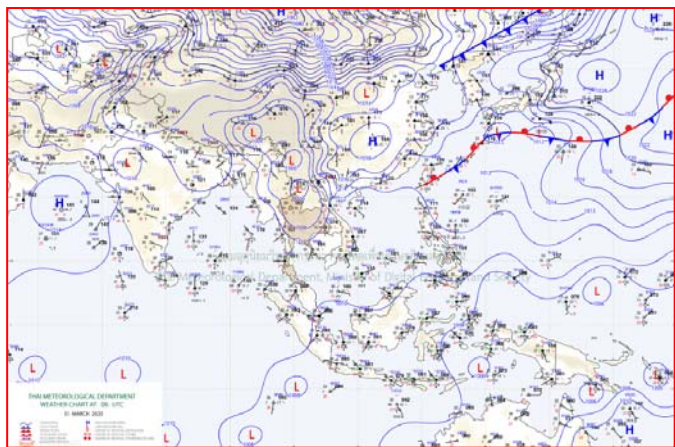
ลำดับที่	จังหวัด	สถานที่ ตั้งกล้อง	แม่น้ำ/ ลำน้ำ	วิกฤติ	วิกฤติ	ระดับน้ำ (ม.รทก.)			สถานการณ์	หมายเหตุ
				น้ำแล้ง	น้ำท่วม	พ.ศ.2562				
				ระดับน้อยกว่า	ระดับมากกว่า	1 เม.ย. 63	2 เม.ย. 63	7 เม.ย. 63		
1	จ.แพร่	สะพานมหาโพธิ์ อ.เมือง	ยม	143.18	152.33	N/A	N/A	N/A	น้ำปกติ	↔
2	จ.สุโขทัย	สะพานศรีสังขาลัย อ.เมือง	ยม	60.14	71.78	N/A	N/A	N/A	น้ำปกติ	↔
3	จ.สุโขทัย	สะพานพระเมรุมาศ อ.เมือง	ยม	42.48	48.39	N/A	N/A	N/A	น้ำปกติ	↔
4	จ.พิษณุโลก	สะพานบรจระก่า อ.บางระก่า	ยม	31.73	37.23	N/A	N/A	N/A	น้ำปกติ	↔
5	จ.พิจิตร	สะพานโพทะเล อ.โพทะเล	ยม	22.58	30.63	N/A	N/A	N/A	น้ำปกติ	↔
6	จ.พิษณุโลก	ไนท์บาร์ชา อ.เมือง	น่าน	37.33	45.04	N/A	N/A	N/A	น้ำปกติ	↔
7	จ.นครสวรรค์	วัดเกษไชโยเหนือ อ.ชุมแสง	น่าน	18.73	25.60	N/A	N/A	N/A	น้ำปกติ	↔
8	จ.นครสวรรค์	บ้านทับกฤช อ.ชุมแสง (ทับกฤชใต้)	น่าน	-	26.16	N/A	N/A	N/A	น้ำปกติ	↔
9	จ.อุตรดิตถ์	สะพานท่าเสา อ.เมือง	น่าน	49.22	56.91	54.25	54.25	54.30	น้ำปกติ	↔
10	จ.น่าน	สะพานนครน่านพัฒนา อ.เมือง	น่าน	192.17	197.73	N/A	N/A	N/A	น้ำปกติ	↔
11	จ.พิจิตร	สะพานเสียวหน้าวัด ๑๙ ต.พรหม อ.บางมูลนาก	น่าน	18.19	27.23	20.45	20.45	20.30	น้ำปกติ	↔
12	จ.พิษณุโลก	สะพานสุพรรณกัลยา อ.เมือง	น่าน	33.98	44.52	N/A	N/A	N/A	น้ำปกติ	↔
13	จ.อุตรธานี	สถานีห้วยหลวง อ.เมือง	โขง	-	-	N/A	N/A	N/A	น้ำปกติ	↔
14	จ.เลย	สถานีแม่น้ำเลย อ.เมือง	โขง	-	-	N/A	N/A	N/A	น้ำปกติ	↔
15	จ.เชียงใหม่	สถานีห้วยฝาย อ.แม่สาย	แม่สาย/โขง	395.79	396.50	N/A	N/A	N/A	น้ำปกติ	↔
16	จ.หนองคาย	ถนนสวนอุทกหนองคาย อ.เมือง	โขง	157.85	166.70	N/A	N/A	N/A	น้ำปกติ	↔
17	จ.หนองคาย	วัดทุ่งธาตุ อ.โพนพิสัย	ห้วยหลวง/โขงอีสาน	150.50	159.43	N/A	N/A	N/A	น้ำปกติ	↔
18	จ.นครพนม	บ้านศาลปากน้ำ อ.ท่าอุเทน	โขง/ห้วยหลวง/โขงอีสาน	133.42	141.02	N/A	N/A	N/A	น้ำปกติ	↔
19	จ.นครราชสีมา	ร.ร.เทศบาล 4 อ.เมือง	ลำตะคอง/มูล	174.60	178.00	176.55	176.55	176.55	น้ำปกติ	↔
20	จ.บุรีรัมย์	สตึก อ.สตึก	มูล	123.13	128.76	123.80	123.80	123.84	น้ำปกติ	↔
21	จ.สิงห์บุรี	เขื่อนสะพานสิงห์บุรี อ.เมือง	เจ้าพระยา	3.45	11.50	N/A	N/A	N/A	น้ำน้อย	↔
22	จ.อ่างทอง	บ้านยางฉิม อ.โพธิ์ทอง	เจ้าพระยา	-	9.11	N/A	N/A	N/A	น้ำปกติ	↔
23	จ.อ่างทอง	ศาลากลางอ่างทอง อ.เมือง	เจ้าพระยา	-	8.46	0.40	0.40	0.40	น้ำปกติ	↔
24	จ.พมบ.ศรีอยุธยา	บ้านบึงม อ.พระนครศรีอยุธยา	เจ้าพระยา	-	-	7.75	7.94	7.94	น้ำปกติ	↔
25	จ.พมบ.ศรีอยุธยา	อ.เสนา	น้อย/เจ้าพระยา	2.00	5.00	N/A	N/A	N/A	น้ำปกติ	↔
26	จ.อุทัยธานี	อุทัยใหม่ อ.เมือง	สะแกกรัง	-	-	N/A	N/A	N/A	น้ำปกติ	↔
27	จ.พมบ.ศรีอยุธยา	สะพานนริศ อ.พระนครศรีอยุธยา	เจ้าพระยา	-	-	-0.15	-0.15	-0.15	น้ำปกติ	↔
28	จ.ชัยนาท	ปตร.พลงพ(วัดทรงสวย) อ.วัดสิงห์	ทำจีน	-	-	N/A	N/A	N/A	น้ำปกติ	↔
29	จ.สมุทรปราการ	สะพานข้ามแม่น้ำท่าจีน 3 อ.เมือง	ท่าจีน	-5.11	0.57	-0.14	-0.14	-0.24	น้ำปกติ	↔
30	จ.นครปฐม	สะพานบุญรัตนประชาบุญรัตน์ อ.สามพราน	ท่าจีน	-5.59	-0.30	0.58	0.53	0.08	น้ำปกติ	↔
31	จ.นครปฐม	สะพานหลวงพ่อบึง อ.นครไชยศรี	ท่าจีน	-3.16	2.21	0.51	0.51	0.51	น้ำปกติ	↔
32	จ.สุพรรณบุรี	สะพานวัดพระรูป อ.เมือง	ท่าจีน	-1.26	2.75	0.3	0.30	0.20	น้ำน้อย	↔
33	จ.สุพรรณบุรี	สะพานข้ามแม่น้ำท่าจีน ทางหลวงสาย ๓๑๖	ท่าจีน	1.55	5.18	N/A	N/A	N/A	น้ำปกติ	↔
34	จ.ชัยนาท	สะพานสามง่าม-ท่าโบสถ์ อ.หันคา	ท่าจีน	10.69	12.83	11.22	11.22	11.22	น้ำปกติ	↔
35	จ.ฉะเชิงเทรา	เขื่อนสะพานฉะเชิงเทรา อ.เมือง	บางประกง	-0.01	1.90	N/A	N/A	N/A	น้ำปกติ	↔
36	จ.จันทบุรี	ตรงข้ามวัดจันทนาราม อ.เมือง	จันทบุรี/ชายฝั่งทะเลตะวันออก	0.20	3.73	N/A	N/A	N/A	น้ำปกติ	↔
37	จ.เพชรบุรี	เทศบาลเมืองเพชรบุรี อ.เมือง	เพชรบุรี	-	3.18	0.20	0.30	0.60	น้ำปกติ	↔
38	จ.ประจวบคีรีขันธ์	ร.ร.อนุบาลบางสะพาน อ.บางสะพาน	คลองบางสะพาน/ชายฝั่งทะเลตะวันตก	-	3.30	0.15	0.20	0.26	น้ำปกติ	↔
39	จ.สงขลา	สถานีคลองอู่ตะเภาตอนล่าง อ.ทาดิโน	ทะเลสาบสงขลา	-	-	N/A	N/A	N/A	น้ำน้อย	↔
40	จ.พัทลุง	สถานีคลองหนองโหนด อ.ตะโหมด	ทะเลสาบสงขลา	-	-	N/A	N/A	N/A	น้ำปกติ	↔
41	จ.พัทลุง	สถานีลำปำ อ.เมือง	ทะเลสาบสงขลา	-	-	2.60	2.50	1.90	น้ำปกติ	↔
42	จ.เชียงใหม่	อุทกวิทยาเชียงใหม่ อ.เชียงใหม่	-	-	-	3.20	3.20	2.90	น้ำปกติ	↔
43	จ.เลย	สถานีแม่โจ้ (MRC) เชียงคาน อ.เชียงคาน	โขง	-	-	N/A	N/A	N/A	น้ำปกติ	↔
44	จ.อุบลราชธานี	สถานีแม่โจ้ (MRC) โขงสิม อ.โขงสิม	-	-	-	36.77	36.77	36.77	น้ำปกติ	↔
45	จ.นครสวรรค์	บ้านบางแก้ว อ.บรรพตพิสัย	วัง-วังสะแกกรัง-ป่าสัก	-	-	N/A	N/A	N/A	น้ำปกติ	↔
46	จ.ตาก	บ้านปากกริ่งห้วยจี่ อ.บ้านตาก	วัง-วังสะแกกรัง-ป่าสัก	-	-	N/A	N/A	N/A	น้ำปกติ	↔
47	จ.เพชรบูรณ์	บ้านจางวาง อ.หล่มสัก	วัง-วังสะแกกรัง-ป่าสัก	-	-	108.80	108.80	108.80	น้ำปกติ	↔
48	จ.เพชรบูรณ์	แม่น้ำป่าสักที่ อ.เมือง	วัง-วังสะแกกรัง-ป่าสัก	-	-	4.90	4.90	5.00	น้ำปกติ	↔
49	จ.สระบุรี	แม่น้ำป่าสักที่ อ.แก่งคอย	วัง-วังสะแกกรัง-ป่าสัก	-	-	6.63	6.58	6.78	น้ำปกติ	↔

ปริมาณน้ำฝนสูงสุด (มม.)

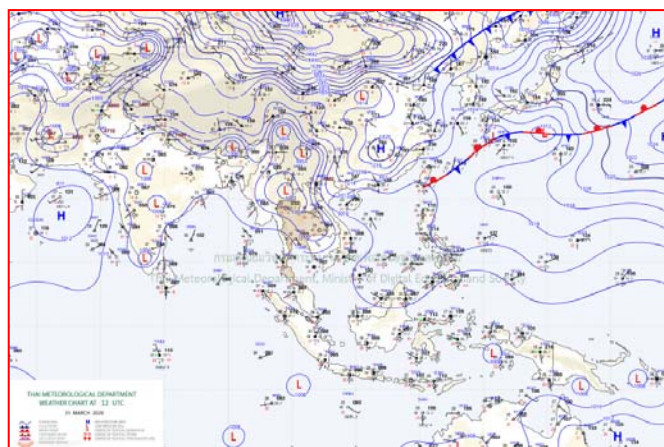
จังหวัด	๒ เม.ย. ๖๓	๓ เม.ย. ๖๓	๔ เม.ย. ๖๓	๕ เม.ย. ๖๓	๖ เม.ย. ๖๓	รวม
สตูล	๖๓.๔	๒๖.๔	-	๑๘.๐	๒๕.๙	๑๓๓.๗
ชัยภูมิ	-	๑๐๘.๐	๕๐.๘	๘.๐	-	๑๖๖.๘
ศรีสะเกษ	๓๑.๐	-	-	-	๖๗.๐	๙๘.๐
ตราด	๘๐.๐	๒๐.๑	๑๔.๑	๒๘.๖	-	๑๔๒.๘
นครราชสีมา	๑๒.๒	-	๓.๐	๓๘.๒	๖๓.๐	๑๑๖.๔
นครพนม	๕๐.๐	-	๐.๕	-	๒๐.๗	๗๑.๒
ยโสธร	๙๕.๐	๐.๒	-	-	๒๒.๔	๑๑๗.๖
นครสวรรค์	-	-	๒๑.๐	๙๐.๐	-	๑๑๑.๐
ปราจีนบุรี	๑๕.๗	-	๑.๑	๕๗.๗	๓๒.๑	๑๐๖.๖
บุรีรัมย์	๓๙.๕	๙.๖	๓.๓	๓๙.๕	๗.๓	๙๙.๒
สระแก้ว	๖๑.๘	๒๒.๓	-	-	๑๑.๘	๙๕.๙
ขอนแก่น	๖๐.๐	๑๒.๕	๑๕.๕	-	-	๘๘.๐
สกลนคร	๑.๒	๑๑.๐	๑๖.๐	๑.๐	๓๕.๐	๖๔.๒
มหาสารคาม	๑๐.๔	-	๓๒.๖	-	๓๒.๗	๗๕.๗
นราธิวาส	๕๖.๔	๔.๖	๑๐.๐	๑๕.๖	๔.๖	๙๑.๒
ลพบุรี	-	-	๙๐.๒	-	๐.๑	๙๐.๓
เลย	๑๕.๐	๑๓.๙	๘.๐	๓๓.๔	๑๗.๐	๘๗.๓
อุบลราชธานี	๒๕.๘	-	-	-	๙.๖	๓๕.๔
อุดรธานี	-	๒๖.๐	-	๓๐.๐	๑๐.๐	๖๖.๐
ยะลา	-	-	-	๓๗.๘	๒๘.๐	๖๕.๘
มุกดาหาร	๕๕.๐	-	๒.๓	-	-	๕๗.๓
บึงกาฬ	-	๒๗.๐	๑.๙	-	๓๒.๙	๖๑.๘
หนองคาย	-	๑๐.๘	๑๒.๐	๓๘.๖	-	๖๑.๔
พังงา	-	๓๔.๒	๑๑.๒	๒.๒	-	๔๗.๖
นครนายก	-	๔๕.๖	-	๑.๖	-	๔๗.๒
ตรัง	๒๔.๑	๓.๔	-	-	๑๘.๗	๔๖.๒
จันทบุรี	๓.๒	-	๓๑.๔	๘.๔	-	๔๓.๐
อำนาจเจริญ	๓๖.๗	-	-	-	๐.๗	๓๗.๔
เพชรบูรณ์	-	๐.๖	๔๑.๐	๐.๓	-	๔๑.๙
สุราษฎร์ธานี	๘.๖	-	๑๐.๐	๑.๗	๒๐.๐	๔๐.๓



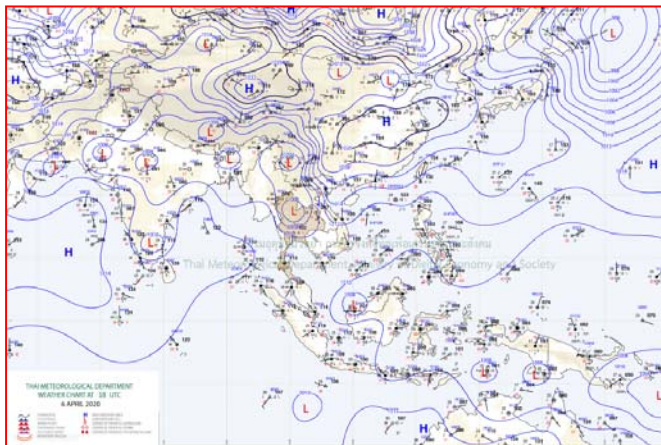
แผนที่อากาศ



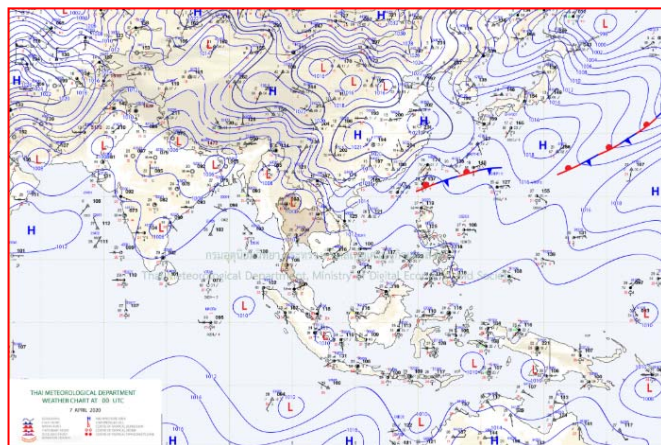
๖ เม.ย. ๖๓ เวลา ๐๓:๐๐ น. ๑



๖ เม.ย. ๖๓ เวลา ๐๖:๐๐ น. ๒



๖ เม.ย. ๖๓ เวลา ๐๙:๐๐ น. ๓



๖ เม.ย. ๖๓ เวลา ๑๒:๐๐ น. ๔

ไทยตอนบนอากาศร้อนจัด เตือน ๔ ภาครับมือ'ฟ้าคะนอง'

ประเทศไทยตอนบนมีอากาศร้อนถึงร้อนจัดในตอนกลางวัน โดยมีฝนฟ้าคะนองและลมกระโชกแรงบางพื้นที่ ในภาคเหนือตอนล่าง ภาคตะวันออกเฉียงเหนือ ภาคกลาง และภาคตะวันออก ขอให้ประชาชนบริเวณดังกล่าวระวังอันตรายจากฝนฟ้าคะนองและลมกระโชกแรงที่จะเกิดขึ้น โดยหลีกเลี่ยงการอยู่ในที่ต้นไม้ใหญ่ ใกล้สิ่งปลูกสร้าง และป้ายโฆษณาที่ไม่แข็งแรง สำหรับเกษตรกรควรเตรียมการป้องกันและระวังความเสียหายที่จะเกิดต่อผลผลิตทางการเกษตรไว้ด้วย

ฝุ่นละอองในระยะนี้ ลมใต้ และลมตะวันออกเฉียงใต้พัดปกคลุมภาคกลาง รวมทั้งกรุงเทพมหานครและปริมณฑลมีกำลังแรง ทำให้การสะสมของ ฝุ่นละออง/หมอกควันยังคงน้อย ส่วนภาคเหนือตอนบนอากาศลอยตัวขึ้นได้ไม่ดีในตอนเช้า เกิดการสะสมฝุ่นละออง/หมอกควันมาก ส่วนมากทางตอนบนของภาค

พยากรณ์อากาศสำหรับประเทศไทยตั้งแต่เวลา ๐๖:๐๐ วันนี้ ถึง ๐๖:๐๐ วันพรุ่งนี้.

ภาคเหนือ อากาศร้อนถึงร้อนจัดหลายพื้นที่ กับมีฟ้าหลัวในตอนกลางวัน โดยมีฝนฟ้าคะนอง ร้อยละ ๑๐ ของพื้นที่ กับมีลมกระโชกแรงบางแห่ง ส่วนมากบริเวณจังหวัดน่าน แพร่ อุตรดิตถ์ พิจิตร และเพชรบูรณ์ อุณหภูมิต่ำสุด ๒๐-๒๗ องศาเซลเซียส อุณหภูมิสูงสุด ๓๗-๔๑ องศาเซลเซียส ลมตะวันตกเฉียงใต้ ความเร็ว ๑๐-๓๐ กม./ชม.

ภาคตะวันออกเฉียงเหนือ อากาศร้อน โดยมีฝนฟ้าคะนอง ร้อยละ ๓๐ ของพื้นที่ กับมีลมกระโชกแรงบางแห่ง ส่วนมากบริเวณจังหวัดเลย หนองบัวลำภู อุดรธานี หนองคาย บึงกาฬ สกลนคร นครพนม ขอนแก่น ชัยภูมิ นครราชสีมา บุรีรัมย์ สุรินทร์ ศรีสะเกษ และอุบลราชธานี อุณหภูมิต่ำสุด ๒๒-๒๖ องศาเซลเซียส อุณหภูมิสูงสุด ๓๓-๓๘ องศาเซลเซียส ลมตะวันออกเฉียงใต้ ความเร็ว ๑๐-๓๐ กม./ชม.

ภาคกลาง อากาศร้อนกับมีอากาศร้อนจัดบางแห่ง โดยมีฝนฟ้าคะนอง ร้อยละ ๑๐ ของพื้นที่ กับมีลมกระโชกแรง ส่วนมากบริเวณจังหวัดนครสวรรค์ ลพบุรี และสระบุรี อุณหภูมิต่ำสุด ๒๔-๒๘ องศาเซลเซียส อุณหภูมิสูงสุด ๓๗-๔๐ องศาเซลเซียส ลมใต้ ความเร็ว ๑๐-๓๐ กม./ชม.

ภาคตะวันออก อากาศร้อน โดยมีฝนฟ้าคะนอง ร้อยละ ๒๐ ของพื้นที่ กับมีลมกระโชกแรงบางแห่ง ส่วนมากบริเวณจังหวัดนครนายก ปราจีนบุรี สระแก้ว และฉะเชิงเทรา อุณหภูมิต่ำสุด ๒๕-๒๘ องศาเซลเซียส อุณหภูมิสูงสุด ๓๓-๓๘ องศาเซลเซียส ลมตะวันออกเฉียงใต้ ความเร็ว ๑๐-๓๐ กม./ชม. ทะเลมีคลื่นต่ำกว่า ๑ เมตร

ภาคใต้ (ฝั่งตะวันออก) อากาศร้อน โดยมีฝนฟ้าคะนอง ร้อยละ ๒๐ ของพื้นที่ ส่วนมากบริเวณจังหวัดเพชรบุรี ประจวบคีรีขันธ์ นครศรีธรรมราช พัทลุง และสงขลา อุณหภูมิต่ำสุด ๒๓-๒๗ องศาเซลเซียส อุณหภูมิสูงสุด ๓๒-๓๗ องศาเซลเซียส ลมตะวันออกเฉียงใต้ ความเร็ว ๑๕-๓๐ กม./ชม. ทะเลมีคลื่นสูงประมาณ ๑ เมตร บริเวณฝนฟ้าคะนองคลื่นสูง ๑-๒ เมตร

ภาคใต้ (ฝั่งตะวันตก) อากาศร้อน โดยมีฝนฟ้าคะนอง ร้อยละ ๒๐ ของพื้นที่ ส่วนมากบริเวณจังหวัดกระบี่ ตรัง และสตูล อุณหภูมิต่ำสุด ๒๓-๒๖ องศาเซลเซียส อุณหภูมิสูงสุด ๓๔-๓๖ องศาเซลเซียส ลมตะวันออกเฉียงใต้ ความเร็ว ๑๐-๓๐ กม./ชม. ทะเลมีคลื่นต่ำกว่า ๑ เมตร บริเวณฝนฟ้าคะนองคลื่นสูงประมาณ ๑ เมตร

กรุงเทพมหานครและปริมณฑล อากาศร้อน โดยมีฝนฟ้าคะนอง ร้อยละ ๑๐ ของพื้นที่ อุณหภูมิต่ำสุด ๒๗-๒๙ องศาเซลเซียส อุณหภูมิสูงสุด ๓๓-๓๕ องศาเซลเซียส ลมใต้ ความเร็ว ๑๐-๒๐ กม./ชม.

ทุเรียน+มังคุด ต.สองสลึง ขาดน้ำแห้งตายหลายพันต้น

นายหัสภูมิ ทับทิม นายกองการบริหารส่วนตำบลสองสลึง อ.แก่ง จ.ระยอง เผยถึงผลกระทบของภัยแล้งที่มีมาตั้งแต่ปลายปีที่แล้ว ว่า ขณะนี้ชาวสวนผลไม้เดือดร้อนอย่างหนักเพราะน้ำไม่พอรดต้นไม้ บางสวนปล่อยให้ต้นมังคุด ต้นทุเรียนยืนต้นตาย สาเหตุมาจากน้ำในคลองสองสลึงที่หล่อเลี้ยงสวนทุเรียนและมังคุดกว่า ๒๑,๐๐๐ ไร่แห้งขอดไม่มีน้ำ เนื่องจากเกิดภาวะฝนทิ้งช่วงมาตั้งแต่ปลายเดือนพฤศจิกายน ๒๕๖๒ แม้จะมีฝนตกลงมาบ้างแต่น้อยมาก อีกทั้งระดับน้ำใต้ดินยังลดลง ทำให้น้ำในบ่อบาดาลที่ขุดไว้ไม่มีน้ำให้สูบน้ำรดต้นไม้

“หากจะให้ซื้อน้ำใส่รถบรรทุกมาเติมบ่อ คงสู้ค่าใช้จ่ายไม่ไหว ตอนนี้ชาวสวนผลไม้ได้ขอให้ อบต.สองสลึง ช่วยหาน้ำจืดรถบรรทุกน้ำ ๔ คัน ไปขอสูบน้ำจากสระของเอกชน และสระที่เป็นของราชการ ใส่น้ำไปให้ชาวบ้านมานานเดือนกว่าแล้ว แต่ไม่เพียงพอต่อความต้องการของเจ้าของสวน ทาง อบต.สองสลึง ได้ขอให้ทางจังหวัดระยองประกาศภาวะภัยแล้งมา



ตั้งแต่ปลายปีที่แล้ว เพราะระดับ อบต.รับมือไม่ไหว ถึงจะมีการประกาศภาวะภัยแล้งไปแล้ว เมื่อ ๒๘ ม.ค.๖๓ แต่ความช่วยเหลือยังไม่ถึง เลยต้องปล่อยให้ทุเรียนและมังคุดยืนต้นตาย อีกทั้งหลายสวนใน อ.แก่งจระยอง กำลังเจอปัญหาเดียวกันนี้ ยิ่งในช่วงนี้เป็นช่วงผลไม้กำลังจะให้ผลผลิตเก็บเกี่ยวได้ในเดือนนี้ เมื่อต้องมาเจอภัยแล้ง ผลไม้ออกดอกออกผลมาก แต่ขาดน้ำ ผลผลิตเสียหายทั้งหมด เลยได้แต่ปลอบขวัญให้ชาวสวนต้องทำใจรับสภาพ”

นายหัสภูมิ เผยอีกว่า ปกติคลองสองสลึงได้รับน้ำจากอ่างเก็บน้ำประแสร์ แต่ปีนี้ปริมาณน้ำในอ่างที่เคยกักเก็บได้ถึง ๒๙๐ ล้าน ลบ.ม. ปัจจุบันเหลืออยู่เพียง ๕๙ ล้าน ลบ.ม. เมื่อไปสำรวจพบว่า มีทั้งถนนที่เคยจมอยู่ใต้น้ำมาตลอด น้ำแห้งขอดจนโคลมาให้เห็นอย่างไม่เคยเป็นมาก่อน แม้ว่าทางโครงการส่งน้ำและบำรุงรักษาประแสร์จะปล่อยน้ำลงมาช่วยเป็นช่วงเวลา แต่ก็ยังไม่เพียงพอ เพราะต้นทางตักสูบน้ำไปจนหมด ได้ติดต่อประสานงานกับ ผอ.โครงการ หากจะปล่อยน้ำจากอ่างควรจะต้องให้น้ำไหลมาจนสุดปลายคลองเสียก่อน จึงค่อยเปิดประตูน้ำไล่ขึ้นไปต้นคลอง ไม่เช่นนั้นน้ำจะไหลมาไม่ถึงชาวสวนผลไม้ที่อยู่ปลายน้ำ ทำให้เกิดภาวะภัยแล้งอย่างหนัก ตอนนี้สวนผลไม้ทั้งทุเรียน มังคุด ได้ยืนต้นแห้งตายไปหลายพันต้นแล้ว เป็นภาวะที่หนักสุดในรอบหลายสิบปี.

