



รายงานสถานการณ์น้ำรายวัน

เสนอโดย

ศูนย์เมขลา

ศูนย์ป้องกันวิกฤติน้ำ

กรมทรัพยากรน้ำ

ประจำวันที่ ๘ เมษายน ๒๕๖๓

โทร. ๐๒-๒๗๑๖๐๐๐ ต่อ ๖๔๔๕

Line ID : mekhalawoc

สารบัญ

- ๑) ปริมาณฝนสะสมปี พ.ศ. ๒๕๖๑ และ ๒๕๖๒ เทียบค่าเฉลี่ย ๓๐ ปี
- ๒) สถานการณ์น้ำในอ่างเก็บน้ำขนาดใหญ่ และขนาดกลาง
- ๓) รายงานสถานการณ์น้ำรายลุ่มน้ำ
- ๔) รายงานระดับน้ำจากกล้อง CCTV



ปริมาณฝนสะสมปี

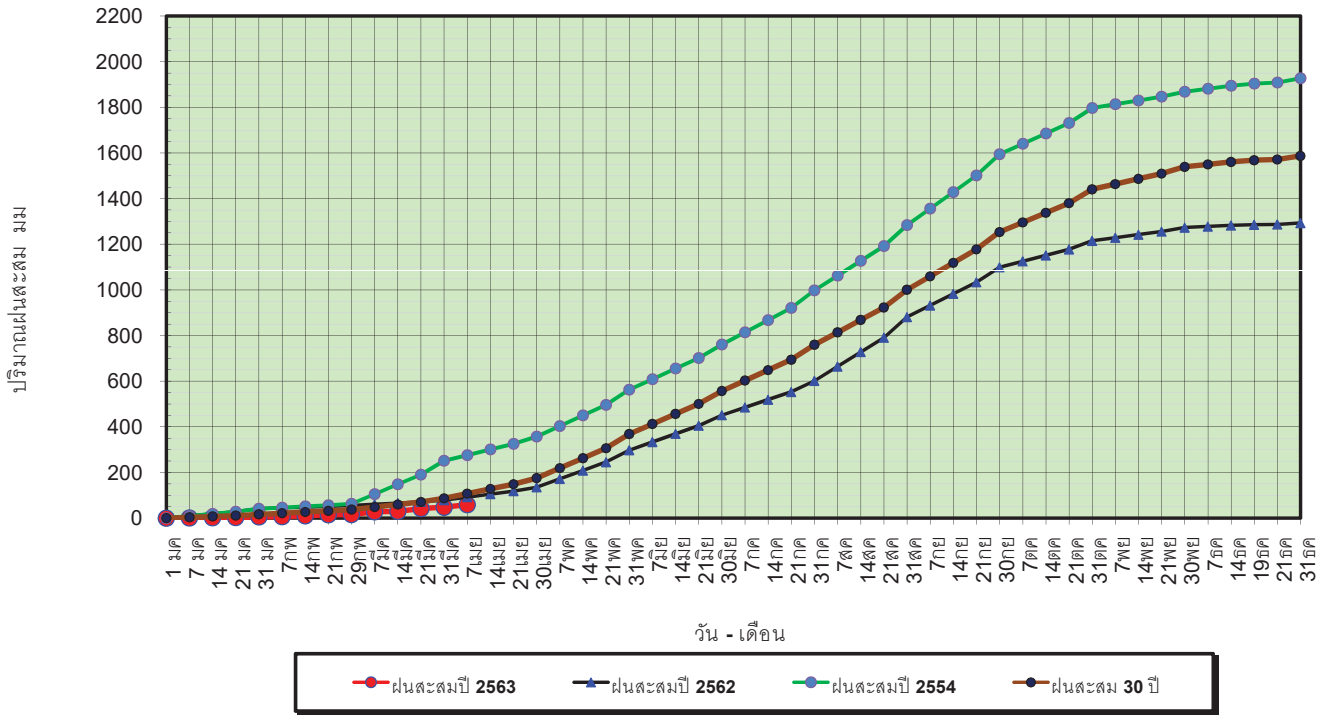
พ.ศ. ๒๕๖๑ และ ๒๕๖๒

เทียบค่าเฉลี่ย ๓๐ ปี



วันที่ 7 เมษายน 2563
 ฝน30ปี = 107.60 มม. (สะสมทั้งปี = 1,587.70 มม.)
 ปี62 = 92.10 มม. (สะสมทั้งปี = 1,292.63 มม.)
 ปี63 = 58.64 มม.
 เปรียบเทียบกับ ปี 62 **มีค่าน้อยกว่า** -33.47 มม.
 เปรียบเทียบกับฝนเฉลี่ย 30 ปี **มีค่าน้อยกว่า** -48.96 มม.

ปริมาณฝนสะสมปี 2554-2562-2563 เทียบกับค่าเฉลี่ย 30 ปี



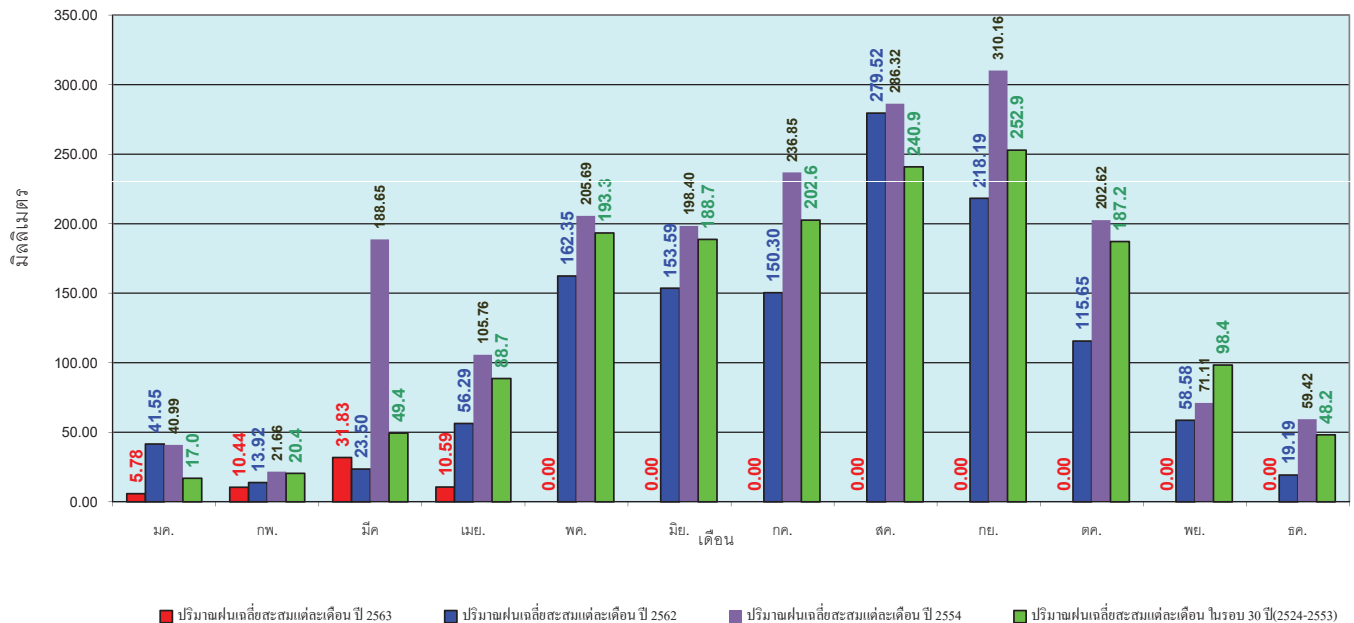
ข้อมูลจากกรมอุตุนิยมวิทยาจำนวน 127 สถานีข้อมูลปริมาณฝนสะสมถึง วันที่ 7 เมษายน 2563



ศูนย์เมขลา ศูนย์ป้องกันโรคติดต่อ กรมทรัพยากรน้ำ

วันที่ 7 เมษายน 2563
 ฝน30ปี = 107.60 มม. (สะสมทั้งปี = 1,587.50 มม.)
 ปี62 = 92.10 มม. (สะสมทั้งปี = 1,292.63 มม.)
 ปี63 = 58.64 มม.
 เปรียบเทียบกับ ปี 62 **มีค่าน้อยกว่า** -33.47 มม.
 เปรียบเทียบกับฝนเฉลี่ย 30 ปี **มีค่าน้อยกว่า** -48.96 มม.

ปริมาณฝนเฉลี่ยรายเดือนของประเทศ



ข้อมูลจากกรมอุตุนิยมวิทยาจำนวน 128 สถานีข้อมูลปริมาณฝนสะสมถึง วันที่ 7 เมษายน 2563



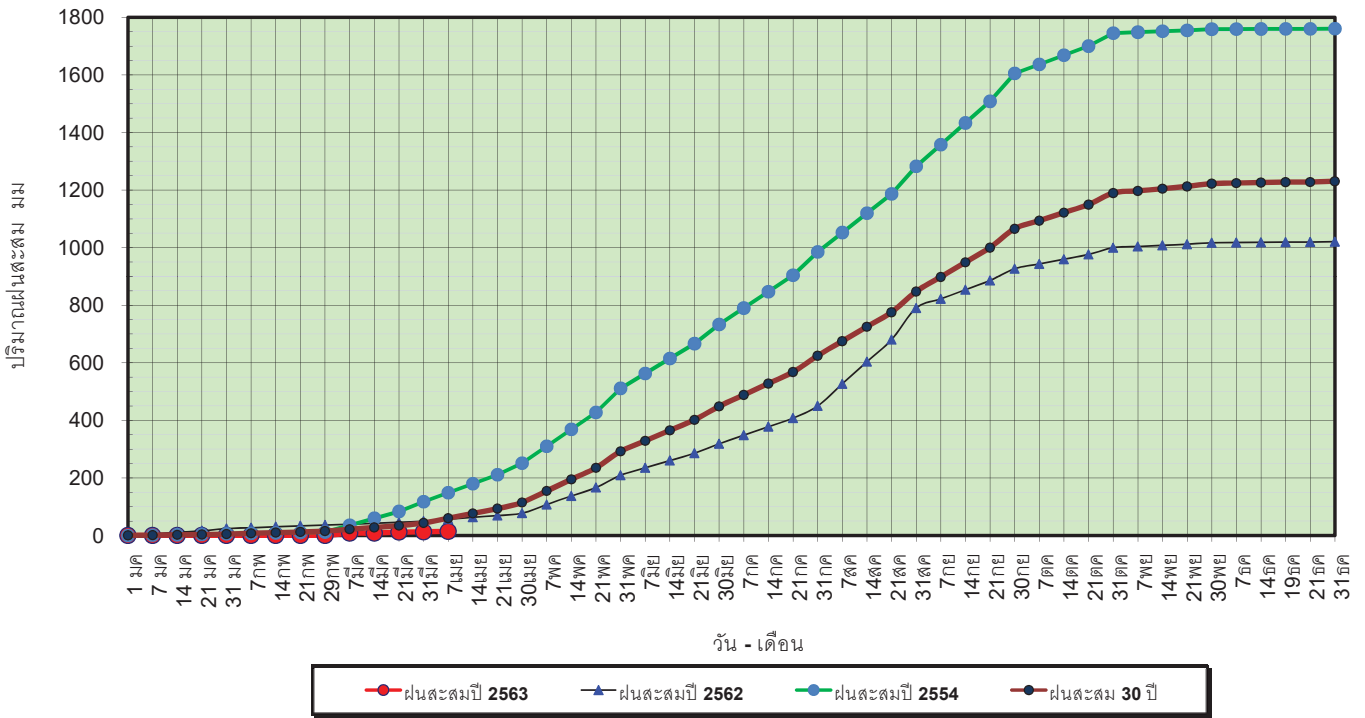
ศูนย์เมขลา



ศูนย์ป้องกันโรคติดต่อ กรมทรัพยากรน้ำ

วันที่ 7 เมษายน 2563
 ฝน30ปี = 59.74 มม. (สะสมทั้งปี = 1,230.90 มม.)
 ปี62 = 56.44 มม. (สะสมทั้งปี = 1,021.00 มม.)
 ปี63 = 14.26 มม.
 เปรียบเทียบกับ ปี 62 **มีค่าน้อยกว่า** -42.18 มม.
 เปรียบเทียบกับฝนเฉลี่ย 30 ปี **มีค่าน้อยกว่า** -45.48 มม.

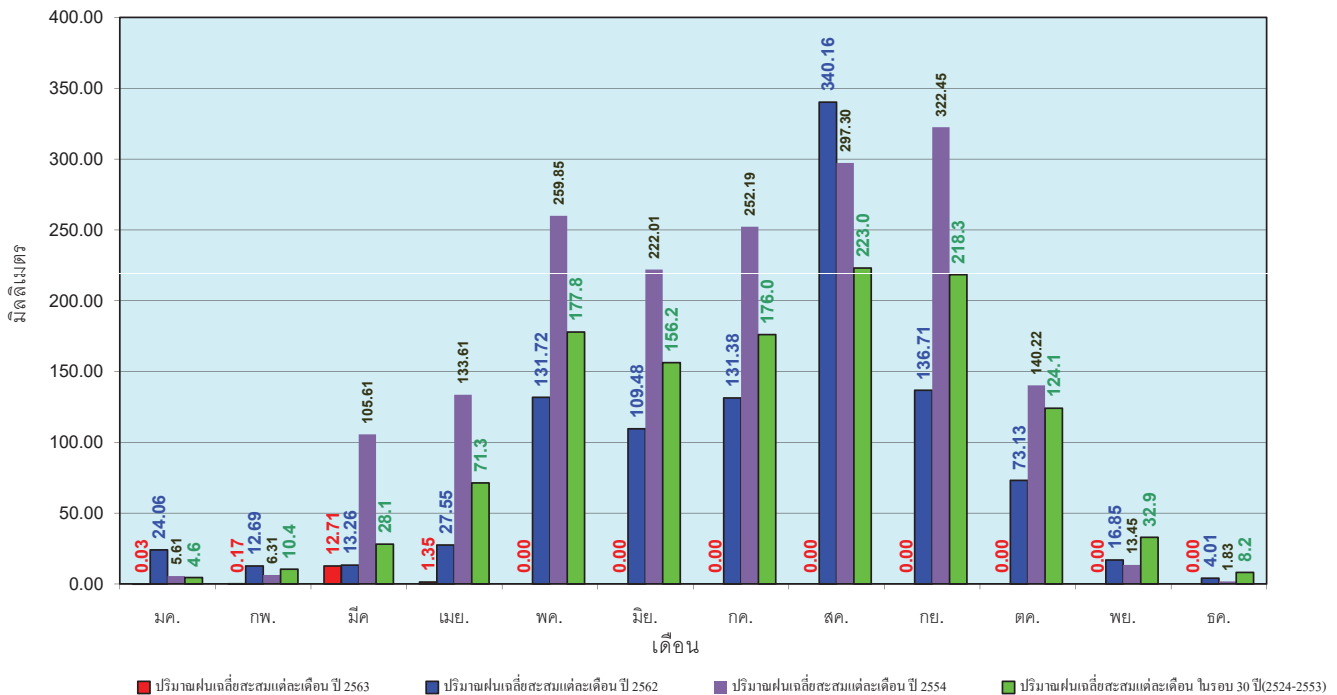
ปริมาณฝนสะสมภาคเหนือ



ข้อมูลจากกรมอุตุนิยมวิทยาจำนวน 33 สถานีข้อมูลปริมาณฝนสะสมถึง วันที่ 7 เมษายน 2563

วันที่ 7 เมษายน 2563
 ฝน30ปี = 59.74 มม. (สะสมทั้งปี = 1,230.90 มม.)
 ปี62 = 56.44 มม. (สะสมทั้งปี = 1,021.00 มม.)
 ปี63 = 14.26 มม.
 เปรียบเทียบกับ ปี 62 **มีค่าน้อยกว่า** -42.18 มม.
 เปรียบเทียบกับฝนเฉลี่ย 30 ปี **มีค่าน้อยกว่า** -45.48 มม.

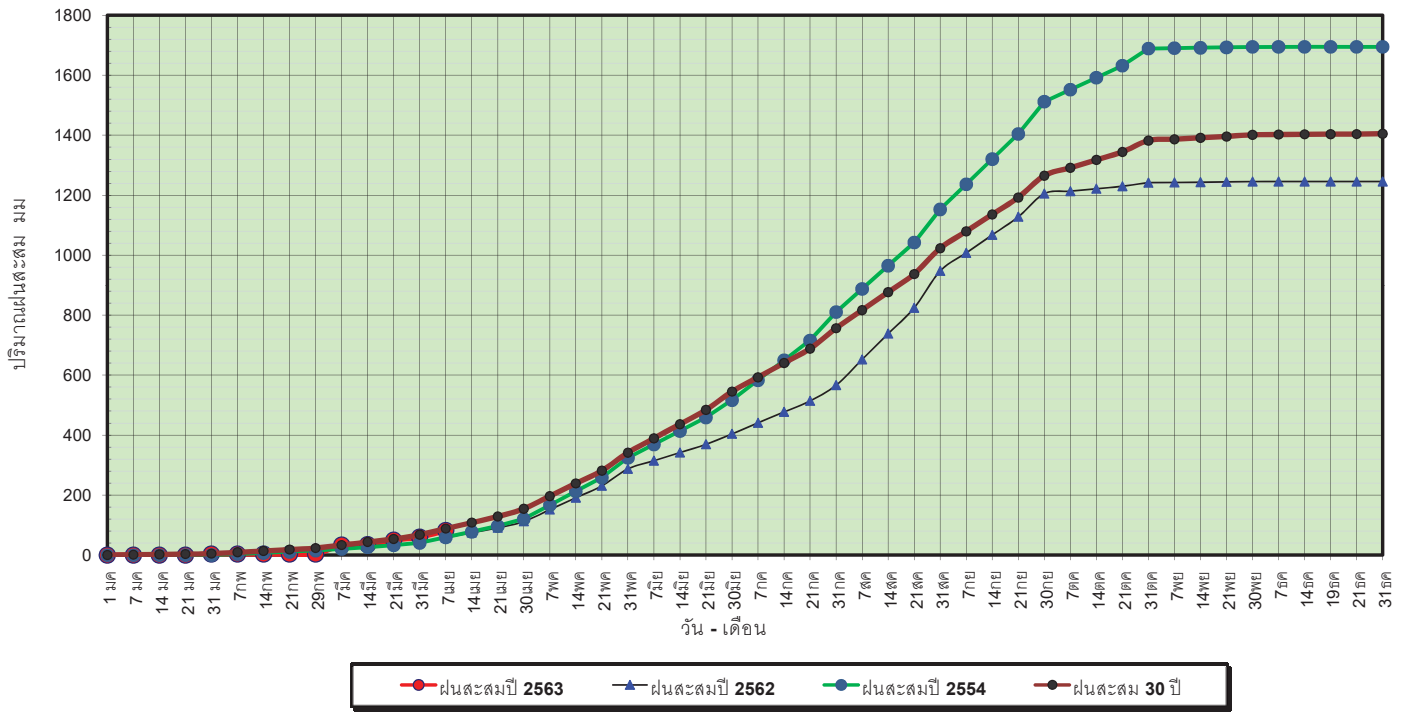
ปริมาณฝนเฉลี่ยสะสมรายเดือน ภาคเหนือ



ข้อมูลจากกรมอุตุนิยมวิทยาจำนวน 33 สถานีข้อมูลปริมาณฝนสะสมถึง วันที่ 7 เมษายน 2563

วันที่ 7 เมษายน 2563
 ฝน30ปี = 88.14 มม. (สะสมทั้งปี = 1,404.50 มม.)
 ปี62 = 58.45 มม. (สะสมทั้งปี = 1,245.09 มม.)
 ปี63 = 81.71 มม.
 เปรียบเทียบกับ ปี 62 **มีค่ามากกว่า** 23.26 มม.
 เปรียบเทียบกับฝนเฉลี่ย 30 ปี **มีค่าน้อยกว่า** -6.43 มม.

ปริมาณฝนสะสมภาคตะวันออกเฉียงเหนือ

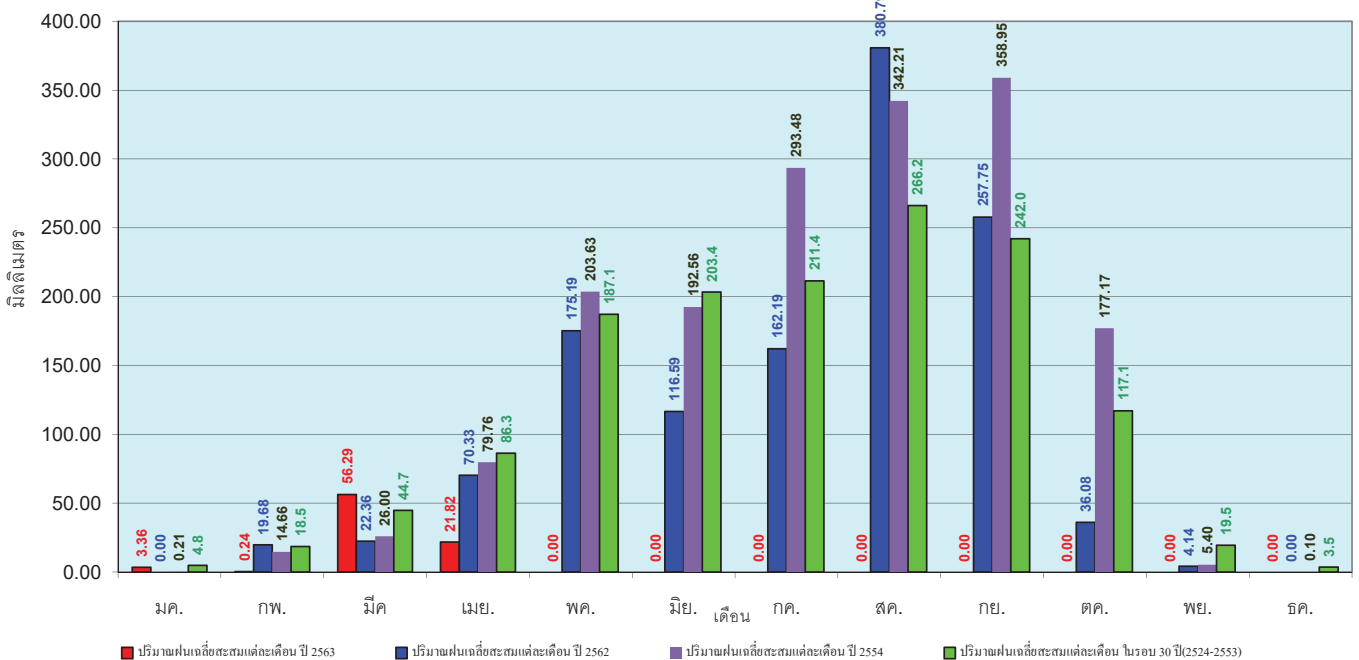


ข้อมูลจากกรมอุตุนิยมวิทยาจำนวน 30
 สถานีข้อมูลปริมาณฝนสะสมถึง วันที่
 7 เมษายน 2563



วันที่ 7 เมษายน 2563
 ฝน30ปี = 88.14 มม. (สะสมทั้งปี = 1,404.50 มม.)
 ปี62 = 58.45 มม. (สะสมทั้งปี = 1,245.09 มม.)
 ปี63 = 81.71 มม.
 เปรียบเทียบกับ ปี 62 **มีค่ามากกว่า** 23.26 มม.
 เปรียบเทียบกับฝนเฉลี่ย 30 ปี **มีค่าน้อยกว่า** -6.43 มม.

ปริมาณฝนเฉลี่ยสะสมรายเดือน ภาคตะวันออกเฉียงเหนือ

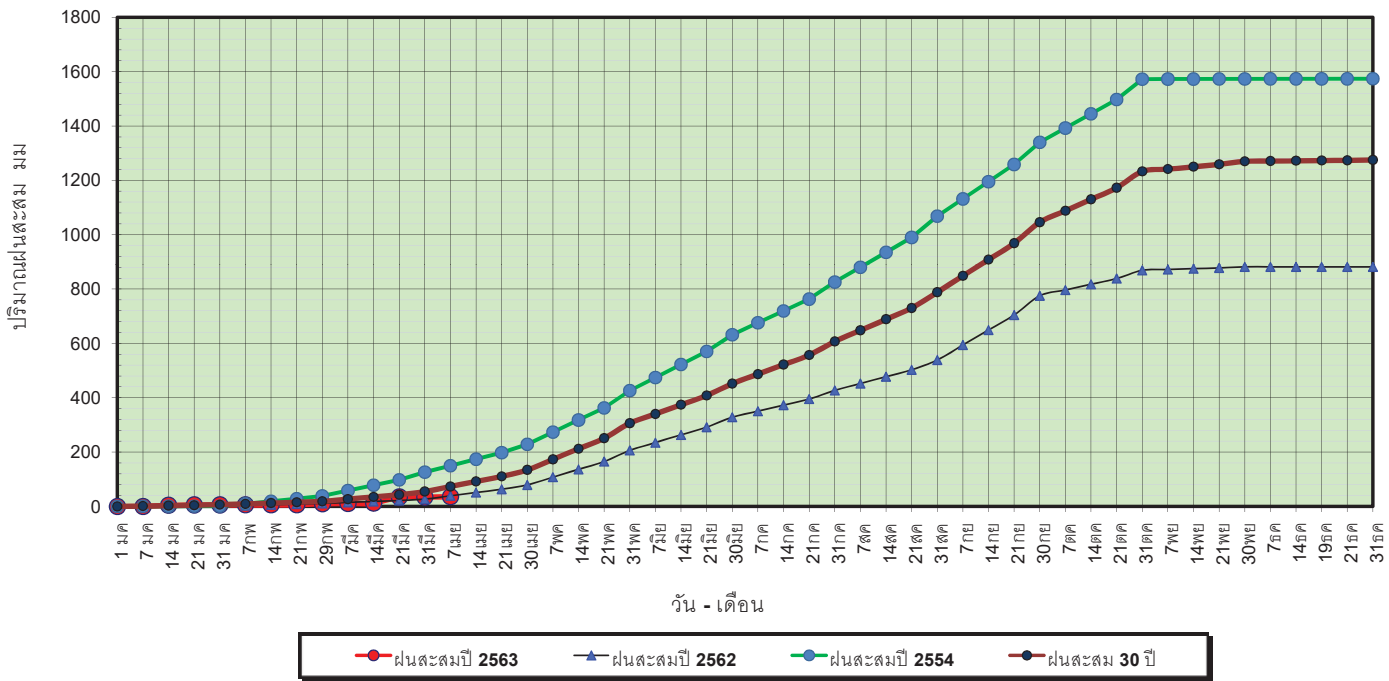


ข้อมูลจากกรมอุตุนิยมวิทยาจำนวน 31
 สถานีข้อมูลปริมาณฝนสะสมถึง วันที่
 7 เมษายน 2563



วันที่ 7 เมษายน 2563
 ฝน30ปี = 73.57 มม. (สะสมทั้งปี = 1,275.20 มม.)
 ปี62 = 39.01 มม. (สะสมทั้งปี = 881.56 มม.)
 ปี63 = 35.61 มม.
 เปรียบเทียบกับ ปี 62 **มีค่าน้อยกว่า** -3.41 มม.
 เปรียบเทียบกับฝนเฉลี่ย 30 ปี **มีค่าน้อยกว่า** -37.97 มม.

ปริมาณฝนสะสมภาคกลาง

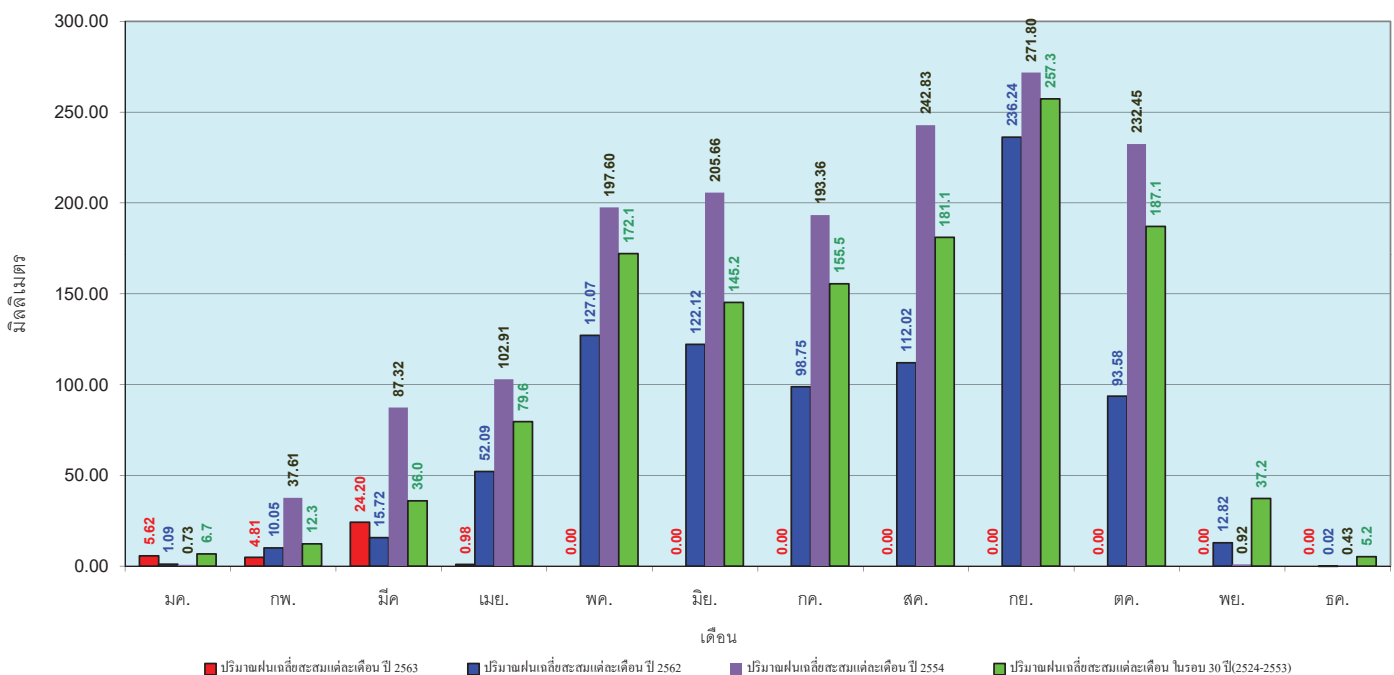


ข้อมูลจากกรมอุตุนิยมวิทยาจำนวน 14 สถานีข้อมูลปริมาณฝนสะสมถึง วันที่ 7 เมษายน 2563



วันที่ 7 เมษายน 2563
 ฝน30ปี = 73.57 มม. (สะสมทั้งปี = 1,275.20 มม.)
 ปี62 = 39.01 มม. (สะสมทั้งปี = 881.56 มม.)
 ปี63 = 35.61 มม.
 เปรียบเทียบกับ ปี 62 **มีค่าน้อยกว่า** -3.41 มม.
 เปรียบเทียบกับฝนเฉลี่ย 30 ปี **มีค่าน้อยกว่า** -37.97 มม.

ปริมาณฝนเฉลี่ยสะสมรายเดือน ภาคกลาง

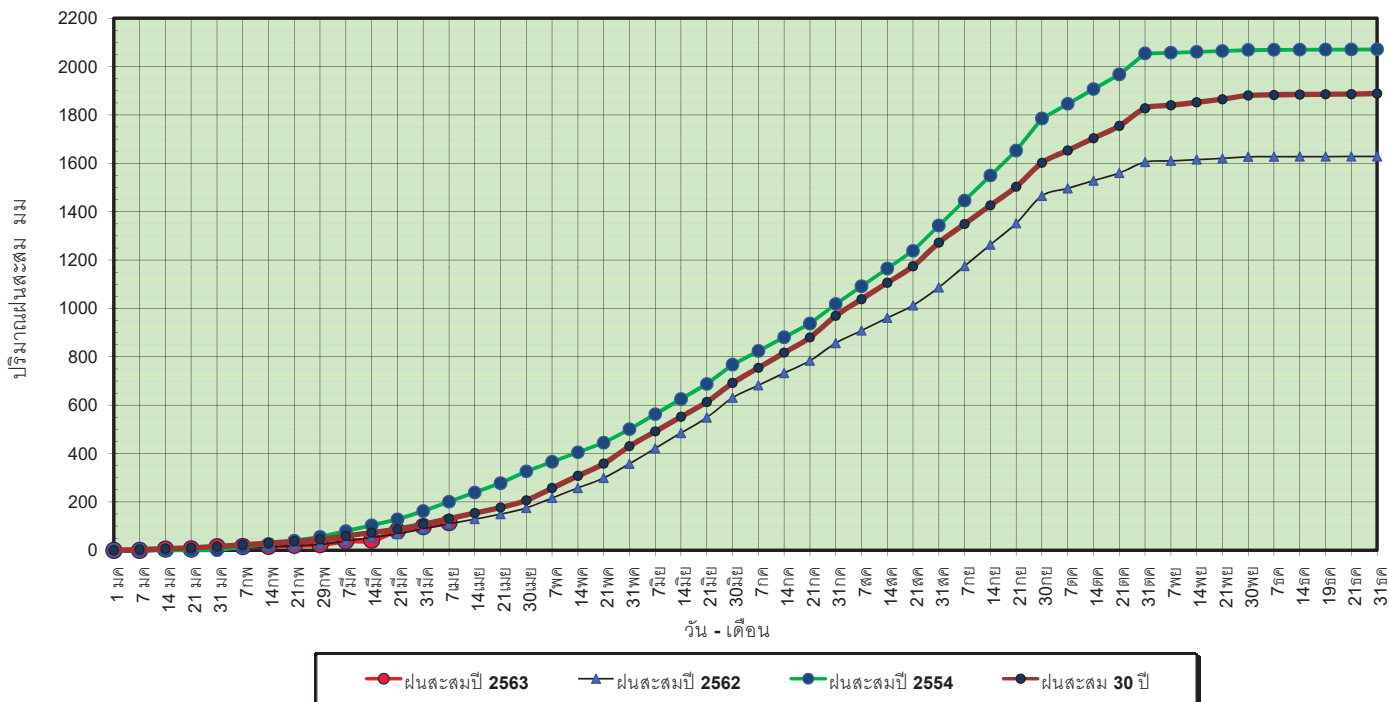


ข้อมูลจากกรมอุตุนิยมวิทยาจำนวน 14 สถานีข้อมูลปริมาณฝนสะสมถึง วันที่ 7 เมษายน 2563



วันที่ 7 เมษายน 2563
 ฝน30ปี = 131.08 มม. (สะสมทั้งปี = 1,888.80 มม.)
 ปี62 = 108.68 มม. (สะสมทั้งปี = 1,628.72 มม.)
 ปี63 = 114.88 มม.
 เปรียบเทียบกับ ปี 62 **มีค่ามากกว่า** 6.19 มม.
 เปรียบเทียบกับฝนเฉลี่ย 30 ปี **มีค่าน้อยกว่า** -16.20 มม.

ปริมาณฝนสะสมภาคตะวันออกเฉียงเหนือ



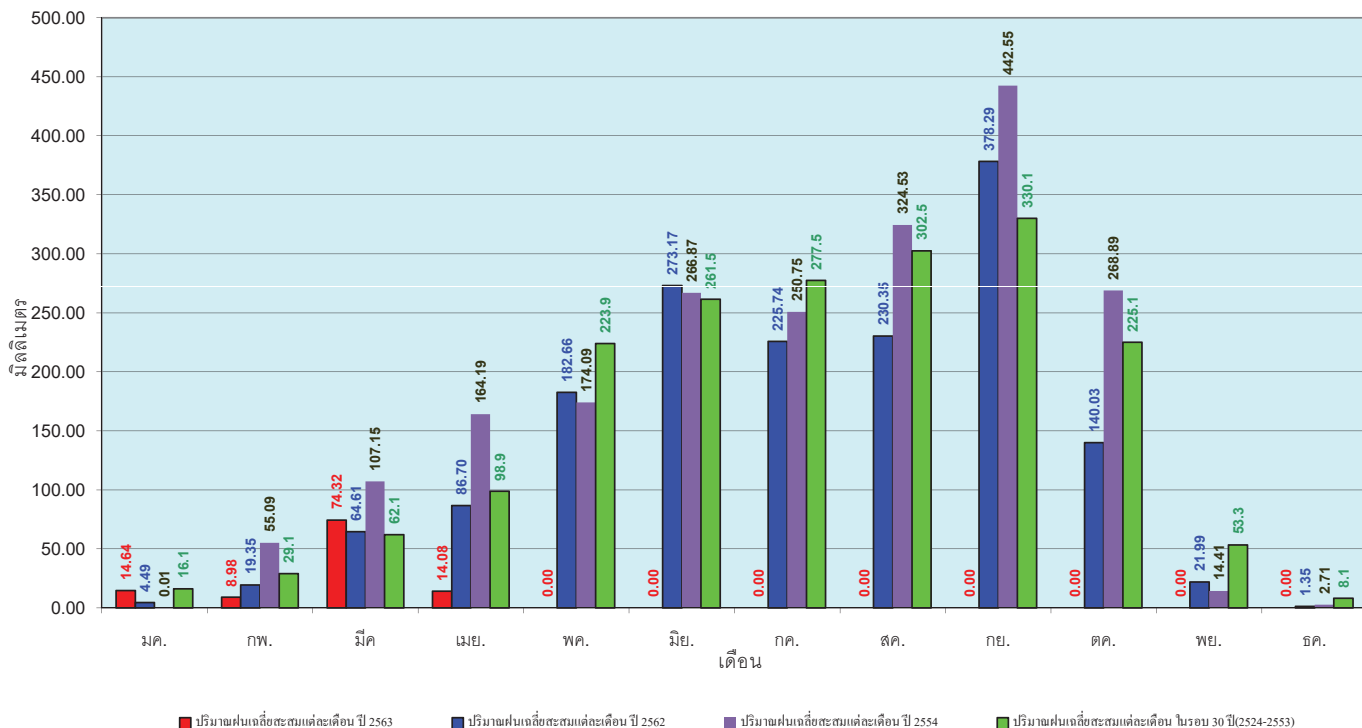
ข้อมูลจากกรมอุตุนิยมวิทยาจำนวน 16 สถานีข้อมูลปริมาณฝนสะสมถึง วันที่ 7 เมษายน 2563



ศูนย์ป้องกันโรคติดต่อ กรมทรัพยากรน้ำ

วันที่ 7 เมษายน 2563
 ฝน30ปี = 131.08 มม. (สะสมทั้งปี = 1,888.80 มม.)
 ปี62 = 108.68 มม. (สะสมทั้งปี = 1,628.72 มม.)
 ปี63 = 114.88 มม.
 เปรียบเทียบกับ ปี 62 **มีค่ามากกว่า** 6.19 มม.
 เปรียบเทียบกับฝนเฉลี่ย 30 ปี **มีค่าน้อยกว่า** -16.20 มม.

ปริมาณฝนเฉลี่ยสะสมรายเดือน ภาคตะวันออกเฉียงเหนือ



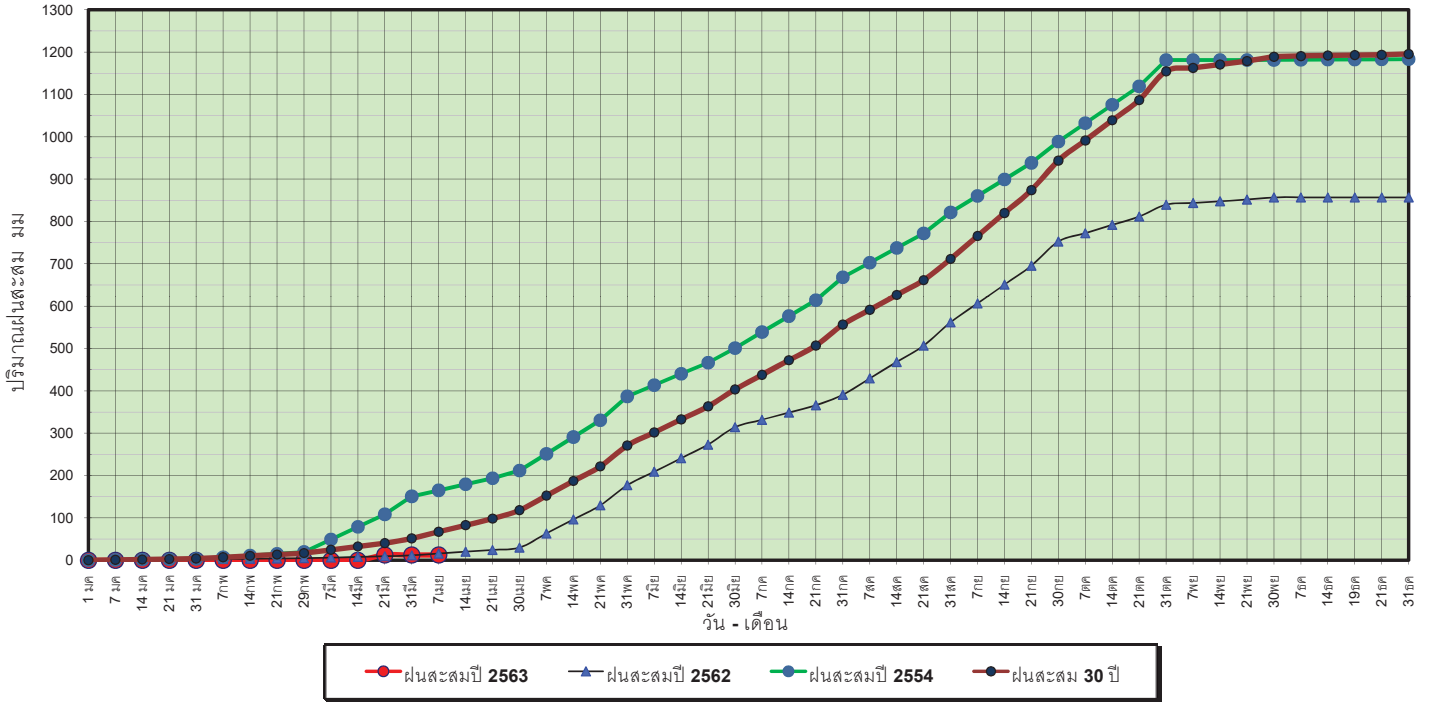
ข้อมูลจากกรมอุตุนิยมวิทยาจำนวน 16 สถานีข้อมูลปริมาณฝนสะสมถึง วันที่ 7 เมษายน 2563



ศูนย์ป้องกันโรคติดต่อ กรมทรัพยากรน้ำ

วันที่ 7 เมษายน 2563
 ฝน30ปี = 67.33 มม. (สะสมทั้งปี = 1,195.72 มม.)
 ปี62 = 15.82 มม. (สะสมทั้งปี = 857.04 มม.)
 ปี63 = 12.52 มม.
 เปรียบเทียบกับ ปี 62 **มีค่าน้อยกว่า** -3.30 มม.
 เปรียบเทียบกับฝนเฉลี่ย 30 ปี **มีค่าน้อยกว่า** -54.81 มม.

ปริมาณฝนสะสมภาคตะวันตก



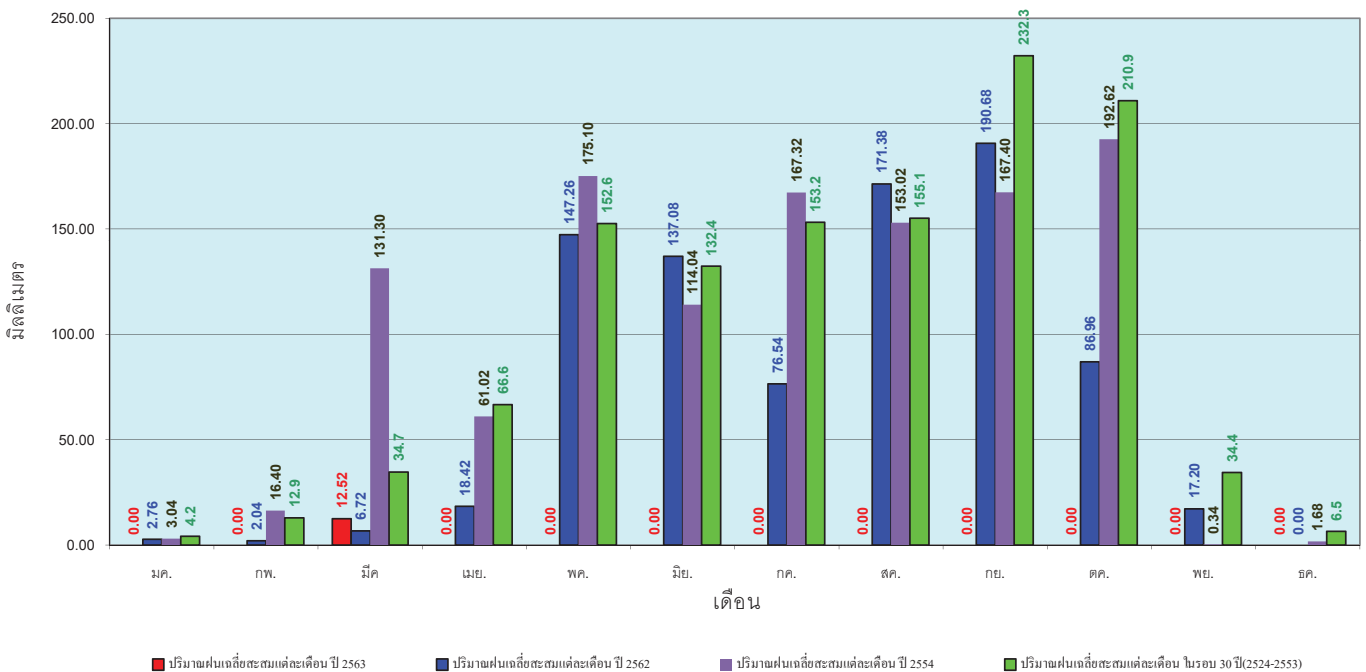
ข้อมูลจากกรมอุตุนิยมวิทยาจำนวน 5
 สถานีข้อมูลปริมาณฝนสะสมถึง วันที่
 7 เมษายน 2563



ศูนย์เมฆขลา ศูนย์ป้องกันวิกฤตน้ำ กรมทรัพยากรน้ำ

วันที่ 7 เมษายน 2563
 ฝน30ปี = 67.33 มม. (สะสมทั้งปี = 1,195.72 มม.)
 ปี62 = 15.82 มม. (สะสมทั้งปี = 857.04 มม.)
 ปี63 = 12.52 มม.
 เปรียบเทียบกับ ปี 62 **มีค่าน้อยกว่า** -3.30 มม.
 เปรียบเทียบกับฝนเฉลี่ย 30 ปี **มีค่าน้อยกว่า** -54.81 มม.

ปริมาณฝนเฉลี่ยสะสมรายเดือน ภาคตะวันตก



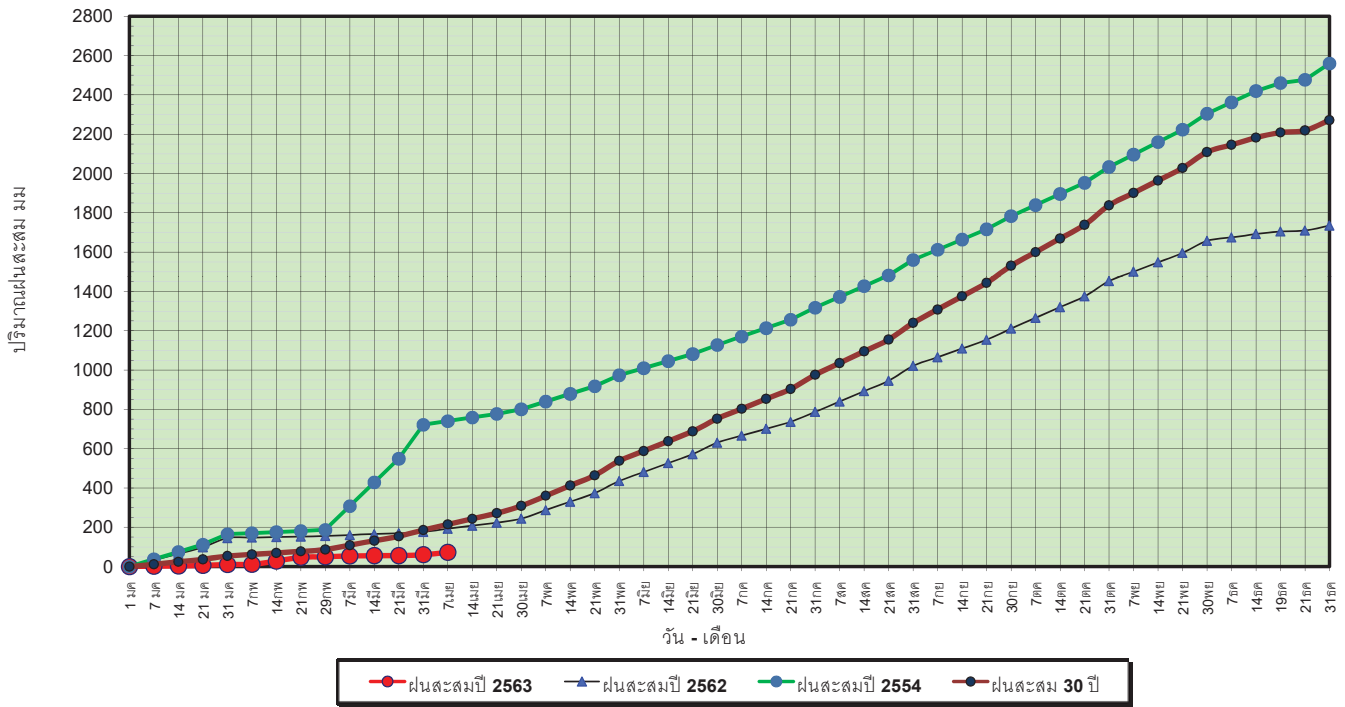
ข้อมูลจากกรมอุตุนิยมวิทยาจำนวน 5
 สถานีข้อมูลปริมาณฝนสะสมถึง วันที่
 7 เมษายน 2563



ศูนย์เมฆขลา ศูนย์ป้องกันวิกฤตน้ำ กรมทรัพยากรน้ำ

วันที่ 7 เมษายน 2563
 ฝน30ปี = 215.04 มม. (สะสมทั้งปี = 2,271.55 มม.)
 ปี62 = 192.35 มม. (สะสมทั้งปี = 1,733.06 มม.)
 ปี63 = 72.52 มม.
 เปรียบเทียบกับ ปี 62 **มีค่าน้อยกว่า** -119.83 มม.
 เปรียบเทียบกับฝนเฉลี่ย 30 ปี **มีค่าน้อยกว่า** -142.52 มม.

ปริมาณฝนสะสมภาคใต้

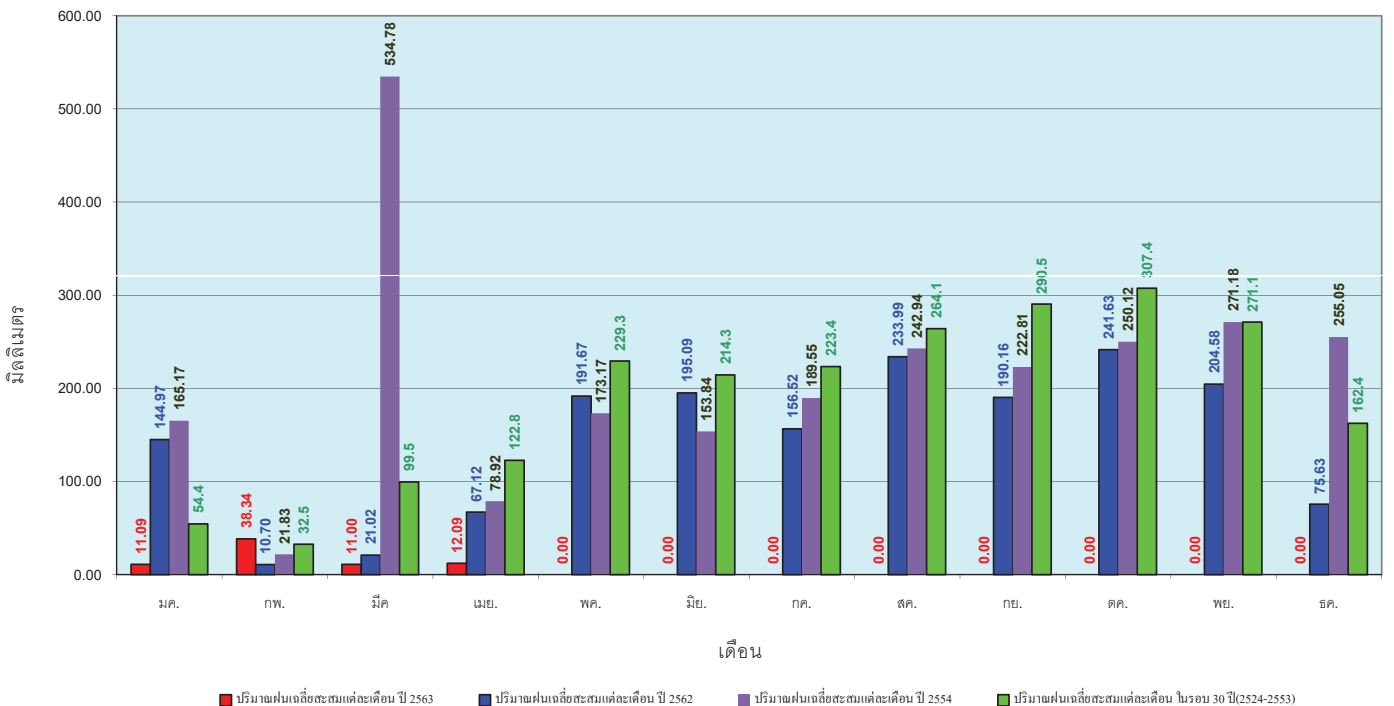


ข้อมูลจากกรมอุตุนิยมวิทยาจำนวน 29 สถานีข้อมูลปริมาณฝนสะสมถึง วันที่ 7 เมษายน 2563



วันที่ 7 เมษายน 2563
 ฝน30ปี = 215.04 มม. (สะสมทั้งปี = 2,271.55 มม.)
 ปี62 = 192.35 มม. (สะสมทั้งปี = 1,733.06 มม.)
 ปี63 = 72.52 มม.
 เปรียบเทียบกับ ปี 62 **มีค่าน้อยกว่า** -119.83 มม.
 เปรียบเทียบกับฝนเฉลี่ย 30 ปี **มีค่าน้อยกว่า** -142.52 มม.

ปริมาณฝนเฉลี่ยสะสมรายเดือน ภาคใต้



ข้อมูลจากกรมอุตุนิยมวิทยาจำนวน 29 สถานีข้อมูลปริมาณฝนสะสมถึง วันที่ 7 เมษายน 2563



สถานการณ์น้ำในอ่างเก็บน้ำ
ขนาดใหญ่ และขนาดกลาง



รายงานสถานการณ์น้ำ
รายลุ่มน้ำ



รายงานสถานการณ์น้ำลุ่มน้ำเจ้าพระยา วันที่ 8 เมษายน 2563

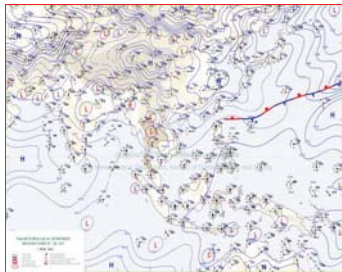
1) สภาพภูมิอากาศ

ลักษณะอากาศทั่วไป (ที่มา: กรมอุตุนิยมวิทยา)

พยากรณ์อากาศ 24 ชั่วโมงข้างหน้า ประเทศไทยตอนบนมีอากาศร้อนถึงร้อนจัดในตอนกลางวัน โดยมีฝนฟ้าคะนองและลมกระโชกแรงบางพื้นที่ในภาคเหนือตอนล่าง ภาคตะวันออกเฉียงเหนือ ภาคกลาง และภาคตะวันออก ขอให้ประชาชนบริเวณดังกล่าวระวังอันตรายจากฝนฟ้าคะนองและลมกระโชกแรงที่จะเกิดขึ้น โดยหลีกเลี่ยงการอยู่ในที่โล่งแจ้ง ใต้ต้นไม้ใหญ่ ใกล้สิ่งปลูกสร้าง และป้ายโฆษณาที่ไม่แข็งแรง สำหรับเกษตรกรควรเตรียมการป้องกันและระวังความเสียหายที่จะเกิดต่อผลผลิตทางการเกษตรไว้ด้วย

เมื่อเวลา 04.00 น. ความกดอากาศต่ำเนื่องจากความร้อนปกคลุมประเทศไทยตอนบน ทำให้บริเวณประเทศไทยตอนบนมีอากาศร้อนถึงร้อนจัด ประกอบกับมีลมใต้และลมตะวันออกเฉียงใต้พัดนำความชื้นจากทะเลจีนใต้เข้ามาปกคลุมภาคตะวันออกเฉียงเหนือ ภาคตะวันออก ภาคกลาง และภาคเหนือตอนล่าง ลักษณะเช่นนี้ทำให้บริเวณดังกล่าวมีฝนฟ้าคะนองเกิดขึ้น

สภาพอากาศภาคกลาง อากาศร้อนกับมีอากาศร้อนจัดบางแห่ง โดยมีฝนฟ้าคะนอง ร้อยละ 10 ของพื้นที่ กับมีลมกระโชกแรงบางแห่งส่วนมากบริเวณจังหวัดราชบุรี นครสวรรค์ ลพบุรี และสระบุรี อุณหภูมิสูงสุด 24-27 องศาเซลเซียส อุณหภูมิต่ำสุด 36-42 องศาเซลเซียส ลมใต้ ความเร็ว 10-30 กม./ชม.



แผนที่อากาศ วันที่ 8 เม.ย. 2563 เวลา 01.00 น.

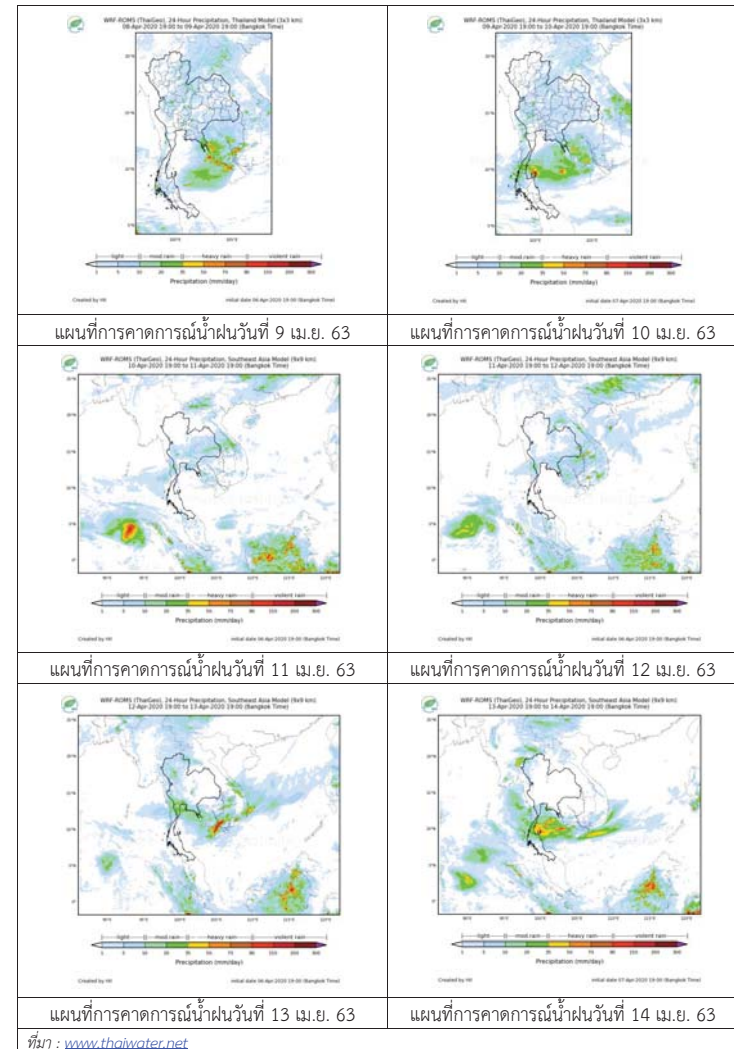


ภาพถ่ายจากดาวเทียม วันที่ 7 เม.ย. 2563

2) สถานการณ์ฝน

จากข้อมูลสถานการณ์น้ำฝนในพื้นที่ลุ่มน้ำเจ้าพระยาของวันที่ 8 เมษายน 2563 จากกรมทรัพยากรน้ำ กรมอุตุนิยมวิทยา กรมชลประทาน และสถาบันสารสนเทศทรัพยากรน้ำและการเกษตร (องค์การมหาชน) พบว่าไม่มีฝนตกในพื้นที่ลุ่มน้ำ

สถานการณ์น้ำฝน



3) ข้อมูลปริมาณน้ำในลำน้ำ

ลุ่มน้ำเจ้าพระยา ระดับน้ำอยู่ในเกณฑ์ปกติ โดยระดับน้ำลดลงในบางสถานี

สถานการณ์น้ำท่า (8 เม.ย. – 10 เม.ย. 2563 ที่มา: กรมชลประทาน)

| สถานี | แม่น้ำ | อำเภอ | จังหวัด | ระดับตลิ่ง | พุด | พุดหัด | ศุกรี |
|-------|---------------------|-----------------|-----------------|--------------------------|------------|------------|-------------|
| | | | | ปริมาณน้ำ (ลบ.ม./วิ.) | 8 เม.ย. | 9 เม.ย. | 10 เม.ย. |
| C.2 | เจ้าพระยา | เมือง | นครสวรรค์ | 26.20 | 16.95 | 16.95 | 16.97 |
| | | | | 3,590 | 139 | 139 | 141 |
| C.13 | เขื่อน เจ้าพระยา | สรรพยา | ชัยนาท | 16.34 | 13.43 | 13.45 | 13.47 |
| | | | | 2,840 | 70 | 70 | 70 |
| C.3 | เจ้าพระยา | เมือง | สิงห์บุรี | 13.40 | 1.90 | 1.91 | 1.92 |
| | | | | 2,900 | ** | ** | ** |
| C.35 | เจ้าพระยา | พระนครศรีอยุธยา | พระนครศรีอยุธยา | 4.58 | 0.43 | 0.45 | 0.45 |
| | | | | 1,179 | ** | ** | ** |
| C.36 | คลองบาง หลวง | บางบาล | พระนครศรีอยุธยา | 4.00 | 0.03 | 0.05 | 0.11 |
| | | | | 420 | ** | ** | ** |
| C.37 | คลอง บางบาน | บางบาล | พระนครศรีอยุธยา | 3.80 | 0.09 | 0.11 | 0.21 |
| | | | | 148 | ** | ** | ** |

สถานีทักดูข ต.ทักดูขได้อ.ชุมแสง
จ.นครสวรรค์ (ลุ่มน้ำเจ้าพระยา)



สถานีเสนา ต.เสนา อ.เสนา
จ.พระนครศรีอยุธยา (ลุ่มน้ำเจ้าพระยา)



สถานีบ้านป้อม ต.บ้านป้อม
จ.พระนครศรีอยุธยา (ลุ่มน้ำเจ้าพระยา)



สถานีบ้านท้ายตง ต.บางกระบือ อ.สามโคก
จ.ปทุมธานี (ลุ่มน้ำเจ้าพระยา)



ปริมาณน้ำในลำน้ำต่างๆ ในพื้นที่ลุ่มน้ำเจ้าพระยา

4) สรุป

สถานการณ์ในลุ่มน้ำเจ้าพระยาอยู่ในเกณฑ์ปกติ โดยระดับน้ำเขื่อนเจ้าพระยามีปริมาณน้ำไหลผ่าน 70 ลบ.ม./วินาที ระดับน้ำเหนือเขื่อน + 13.43 ม.รทก. ระดับน้ำท้ายเขื่อน +5.51 ม.รทก.

รายงานสถานการณ์น้ำลุ่มน้ำบางปะกง-ปราจีนบุรี วันที่ 8 เมษายน 2563

1) สภาพภูมิอากาศ (ที่มา : กรมอุตุนิยมวิทยา)

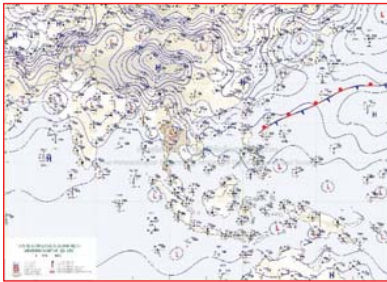
ลักษณะอากาศทั่วไป

พยากรณ์อากาศ 24 ชั่วโมงข้างหน้า ประเทศไทยตอนบนมีอากาศร้อนถึงร้อนจัดในตอนกลางวัน โดยมีฝนฟ้าคะนองและลมกระโชกแรงบางพื้นที่ในภาคเหนือตอนล่าง ภาคตะวันออกเฉียงเหนือ ภาคกลาง และภาคตะวันออก

ลักษณะสำคัญทางอุตุนิยมวิทยา เมื่อเวลา 04.00 น. ความกดอากาศต่ำเนื่องจากความร้อนปกคลุมประเทศไทยตอนบน ทำให้บริเวณประเทศไทยตอนบนมีอากาศร้อนถึงร้อนจัด ประกอบกับมีลมใต้และลมตะวันออกเฉียงใต้พัดนำความชื้นจากทะเลจีนใต้เข้ามาปกคลุมภาคตะวันออกเฉียงเหนือ ภาคตะวันออก ภาคกลาง และภาคเหนือตอนล่าง ลักษณะเช่นนี้ทำให้บริเวณดังกล่าวมีฝนฟ้าคะนองเกิดขึ้น

สภาพอากาศภาคตะวันออก

อากาศร้อน โดยมีฝนฟ้าคะนอง ร้อยละ 20 ของพื้นที่ กับมีลมกระโชกแรงบางแห่ง ส่วนมากบริเวณจังหวัดนครนายก ปราจีนบุรี สระแก้ว จันทบุรี และตราด อุณหภูมิต่ำสุด 25-29 องศาเซลเซียส อุณหภูมิสูงสุด 33-38 องศาเซลเซียส ลมตะวันออกเฉียงใต้ ความเร็ว 10-30 กม./ชม. ทะเลมีคลื่นต่ำกว่า 1 เมตร



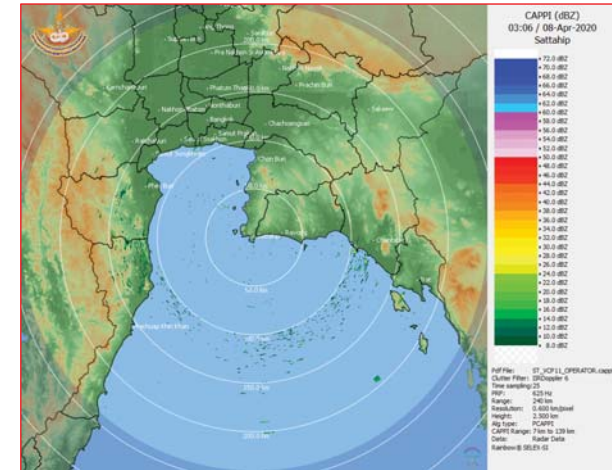
แผนที่อากาศวันที่ 8 เม.ย. 2563 เวลา 07.00 น.



ภาพถ่ายจากดาวเทียมวันที่ 7 เม.ย. 2563 เวลา 14.00 น.

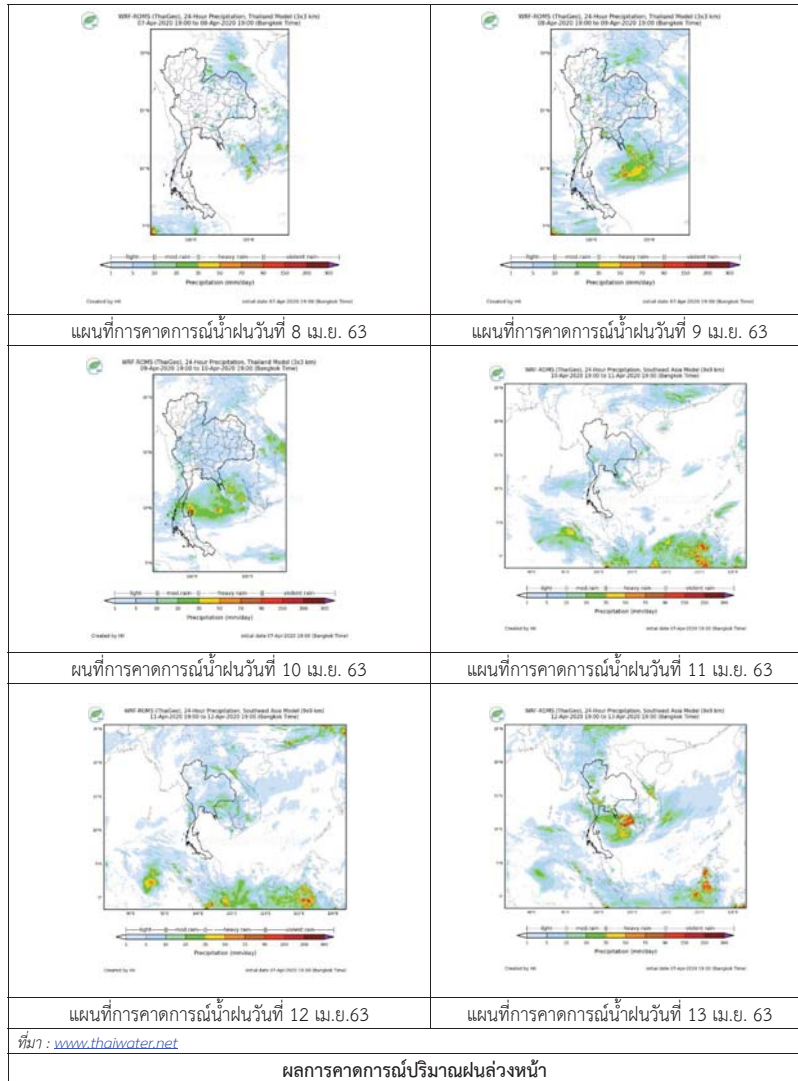
2) สถานการณ์ฝน

จากข้อมูลสถานการณ์ฝนในพื้นที่ลุ่มน้ำบางปะกง-ปราจีนบุรี ของวันที่ 8 เมษายน 2563 จากกรมอุตุนิยมวิทยา สถาบันสารสนเทศทรัพยากรน้ำ (องค์การมหาชน) กรมชลประทาน และกรมทรัพยากรน้ำพบว่า ไม่มีฝนตกในพื้นที่



ภาพเรดาร์ตรวจอากาศ “สถานีสัตหีบ”
ณ วันที่ 8 เมษายน 2563 เวลา 10.06 น.
(ที่มา : กรมอุตุนิยมวิทยา)

สถานการณ์น้ำฝน



3) ข้อมูลปริมาณน้ำในลำน้ำ

สถานการณ์น้ำท่า (4 เม.ย. – 8 เม.ย. 63 ที่มา : กรมชลประทาน เวลา 06.00 น.)

| สถานี | อำเภอ | จังหวัด | ลุ่มน้ำ | ระดับ | เสาร์ | อาทิตย์ | จันทร์ | อังคาร | พุธ | แนวโน้ม (เพิ่ม/ลด) |
|---------|-----------------|------------|------------|------------------------------------|------------|------------|------------|------------|------------|--------------------|
| | | | | ความจุ ลำน้ำ (ลบ.ม./ วิ.) | 4 เม.ย. | 5 เม.ย. | 6 เม.ย. | 7 เม.ย. | 8 เม.ย. | |
| Kgt.19A | เกาะ จันทร์ | ชลบุรี | บางปะกง | 4.8 | 1.81 | 1.89 | 1.88 | 1.87 | 1.60 | ลดลง |
| | | | | * | 3.70 | 4.90 | 4.75 | 4.60 | 1.27 | |
| Kgt.30 | เทศบาล เมือง | ฉะเชิงเทรา | บางปะกง | 1.70 | * | * | * | * | * | * |
| | | | | น้ำหนุน | * | * | * | * | * | |
| Ny.1B | เมือง | นครนายก | บางปะกง | 8.81 | 4.34 | 4.46 | 4.52 | 4.49 | 4.17 | ลดลง |
| | | | | 206 | 10.80 | 13.20 | 14.40 | 13.80 | 7.40 | |
| Ny.3 | บ้านนา | นครนายก | บางปะกง | 6.26 | 2.93 | 2.91 | 2.90 | 2.89 | 2.88 | ลดลง |
| | | | | 67.20 | * | * | * | * | * | |
| Ny.4 | เมือง | ปราจีนบุรี | บางปะกง | 3.34 | 0.16 | 0.16 | 0.16 | 0.16 | 0.15 | ลดลง |
| | | | | 185 | * | * | * | * | * | |
| Ny.7 | เมือง | นครนายก | บางปะกง | 6.56 | 3.88 | 4.32 | 4.44 | 4.39 | 4.41 | เพิ่มขึ้น |
| | | | | * | * | * | * | * | * | |
| Kgt.1 | เมือง | ปราจีนบุรี | ปราจีนบุรี | 4.13 | -0.02 | -0.26 | -0.24 | -0.31 | -0.18 | เพิ่มขึ้น |
| | | | | 774.00 | * | * | * | * | * | |
| Kgt.3 | กบินทร์ บุรี | ปราจีนบุรี | ปราจีนบุรี | 10.20 | 0.18 | 0.24 | 0.30 | 0.34 | 0.31 | ลดลง |
| | | | | 648.00 | 3.60 | 4.80 | 6.00 | 6.80 | 6.20 | |
| Kgt.6 | ศรีมหา โพธิ์ | ปราจีนบุรี | ปราจีนบุรี | 7.10 | 0.20 | -0.03 | 0.01 | 0.29 | 0.42 | เพิ่มขึ้น |
| | | | | - | * | * | * | * | * | |
| Kgt.9 | เขา ฉกรรจ์ | สระแก้ว | ปราจีนบุรี | 10.00 | 3.73 | 3.70 | 3.69 | 3.69 | 3.69 | ทรงตัว |
| | | | | 444.00 | * | * | * | * | * | |
| Kgt.10 | เมือง | สระแก้ว | ปราจีนบุรี | 11.00 | 5.65 | 5.65 | 5.63 | 5.63 | 5.61 | ลดลง |
| | | | | 300.00 | * | * | * | * | * | |
| Kgt.13A | กบินทร์ บุรี | ปราจีนบุรี | ปราจีนบุรี | 16.17 | 6.33 | 6.38 | 6.39 | 6.36 | 6.34 | ลดลง |
| | | | | 417.20 | * | * | * | * | * | |
| Kgt.14 | นาดี | ปราจีนบุรี | ปราจีนบุรี | 7.06 | 0.61 | 0.60 | 0.60 | 0.60 | 0.60 | ทรงตัว |
| | | | | 313.00 | * | * | * | * | * | |

หมายเหตุ* ไม่ได้รับข้อมูล

ปริมาณน้ำในลำน้ำในพื้นที่ลุ่มน้ำบางปะกง-ปราจีนบุรี วันที่ 8 เมษายน 2563



สถานีเชิงสะพานฉะเชิงเทรา ต.หน้าเมือง อ.เมือง จ.ฉะเชิงเทรา
(ลุ่มน้ำบางปะกง - แม่น้ำบางปะกง)

4) สรุป

- สถานการณ์น้ำในลุ่มน้ำบางปะกง อยู่ในภavnาน้ำน้อย และระดับน้ำในลำน้ำส่วนใหญ่มีแนวโน้มลดลง
- สถานการณ์น้ำในลุ่มน้ำปราจีนบุรี อยู่ในภavnาน้ำน้อย และระดับน้ำในลำน้ำส่วนใหญ่มีแนวโน้มลดลง

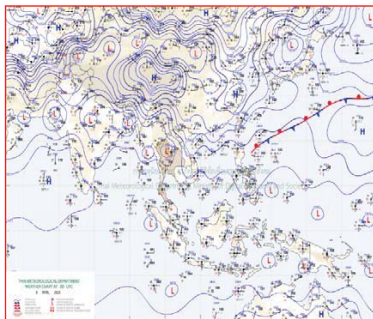
รายงานสถานการณ์น้ำลุ่มน้ำทะเลสาบสงขลา วันที่ 8 เมษายน 2563

1) สภาพภูมิอากาศ

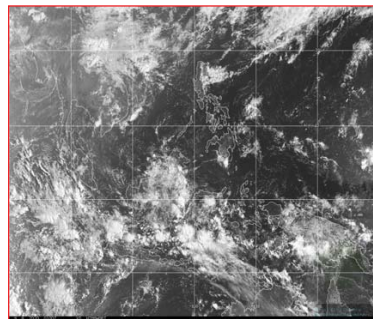
ลักษณะอากาศทั่วไป (ที่มา: กรมอุตุนิยมวิทยา)

พยากรณ์อากาศ 24 ชั่วโมงข้างหน้า ประเทศไทยตอนบนมีอากาศร้อนถึงร้อนจัดในตอนกลางวัน โดยมีฝนฟ้าคะนองและลมกระโชกแรงบางพื้นที่ในภาคเหนือตอนล่าง ภาคตะวันออกเฉียงเหนือ ภาคกลาง และภาคตะวันออก ขอให้ประชาชนบริเวณดังกล่าวระวังอันตรายจากฝนฟ้าคะนองและลมกระโชกแรงที่จะเกิดขึ้น โดยหลีกเลี่ยงการอยู่ในที่โล่งแจ้ง ใต้ต้นไม้ใหญ่ ใกล้สิ่งปลูกสร้าง และป้ายโฆษณาที่ไม่แข็งแรง สำหรับเกษตรกรควรเตรียมการป้องกันและระวังความเสียหายที่จะเกิดต่อผลผลิตทางการเกษตรไว้ด้วย

สภาพอากาศภาคใต้ฝั่งตะวันออก อากาศร้อน โดยมีฝนฟ้าคะนอง ร้อยละ 10 ของพื้นที่ ส่วนมากบริเวณจังหวัดเพชรบุรี ประจวบคีรีขันธ์ สงขลา ยะลา ปัตตานี และนราธิวาส อุณหภูมิต่ำสุด 23-27 องศาเซลเซียส อุณหภูมิสูงสุด 33-37 องศาเซลเซียส **ผลคาดการณ์ปริมาณน้ำฝนล่วงหน้า 1-7 วัน** อากาศร้อน กับมีฝนฟ้าคะนองร้อยละ 10-30 ของพื้นที่ ตลอดช่วง อุณหภูมิต่ำสุด 22-27 องศาเซลเซียส อุณหภูมิสูงสุด 33-38 องศาเซลเซียส



แผนที่อากาศ วันที่ 8 เม.ย. 2563 เวลา 07.00 น.

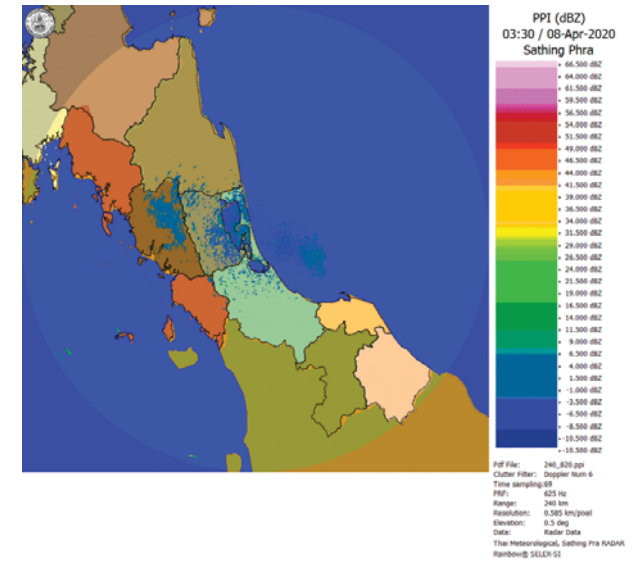


ภาพถ่ายจากดาวเทียม วันที่ 8 เม.ย. 2563

2) สถานการณ์ฝน

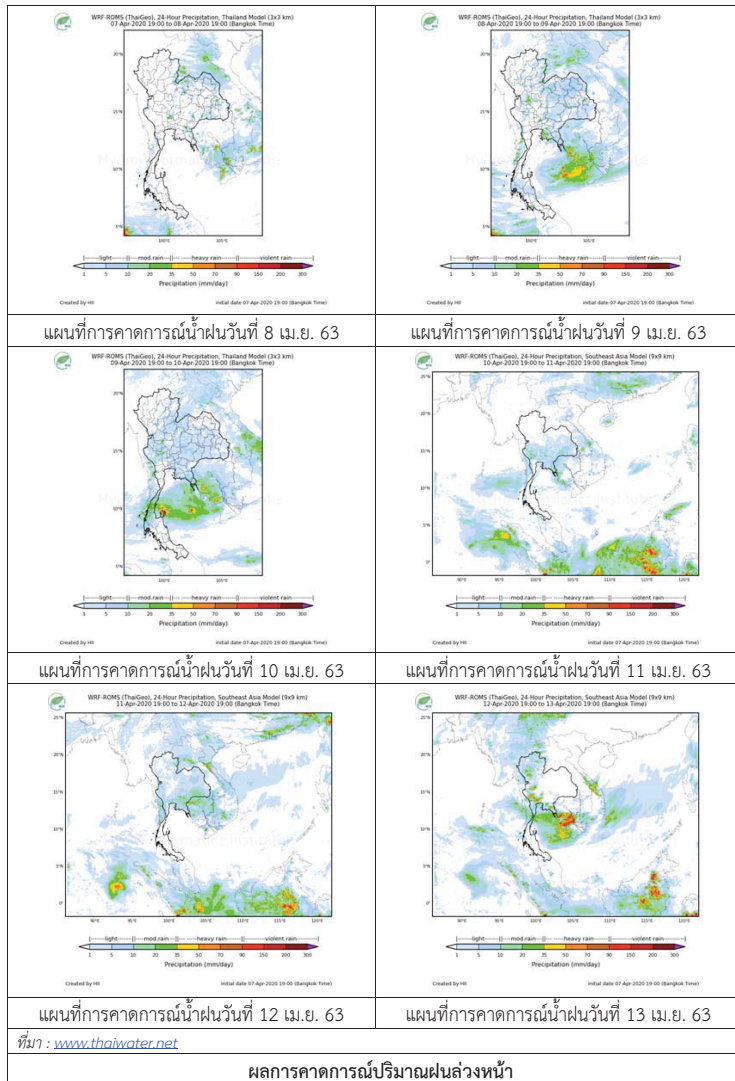
จากข้อมูลสถานการณ์ฝนในพื้นที่ลุ่มน้ำทะเลสาบสงขลาของวันที่ 8 เมษายน 2563 จากกรมทรัพยากรน้ำ กรมอุตุนิยมวิทยา กรมชลประทาน และสถาบันสารสนเทศทรัพยากรน้ำ (องค์การมหาชน) พบว่า มีฝนตกในบางพื้นที่ บริเวณอำเภอกงหรา จังหวัดพัทลุง ปริมาณฝน 6.4 มิลลิเมตร

หมายเหตุ “ฝ” คือ ฝนวัดปริมาณไม่ได้ (ต่ำกว่า 0.1 มิลลิเมตร)



ภาพเรดาร์ตรวจอากาศ “สathing Phra” ณ วันที่ 8 เมษายน 2563 (ที่มา : กรมอุตุนิยมวิทยา)

สถานการณ์น้ำฝน



3) ข้อมูลปริมาณน้ำในลำน้ำ

ลุ่มน้ำทะเลสาบสงขลา ปัจจุบันสถานการณ์น้ำในลำน้ำโดยทั่วไปอยู่ในภาวะปกติ (ระดับน้ำต่ำกว่าระดับตลิ่งต่ำสุด) ระดับน้ำในลำน้ำส่วนใหญ่มีแนวโน้มเพิ่มขึ้น/ทรงตัว

สถานการณ์น้ำท่า (4 – 8 เม.ย. 2563 ที่มา : กรมชลประทาน)

| สถานี | แม่น้ำ | อำเภอ | จังหวัด | ระดับน้ำ- ม. ปริมาณน้ำ- ลบ.ม./วิ. (ระดับเดือนก้อ) | เสาร์ | อาทิตย์ | จันทร์ | อังคาร | พุธ |
|---------|------------------|-----------------|---------|---|------------|------------|------------|------------|-------|
| | | | | 4 เม.ย. | 5 เม.ย. | 6 เม.ย. | 7 เม.ย. | 8 เม.ย. | |
| X.170 | คลองลำ | ศรีนครินทร์ | พัทลุง | 25.20 | 20.68 | 20.68 | 20.68 | 20.68 | 20.68 |
| | | | | 580.00 | 11.40 | 11.40 | 11.40 | 11.40 | 11.40 |
| X.265 | คลองน่วย | เมือง | พัทลุง | 8.00 | 6.40 | 6.47 | 6.39 | 6.45 | 6.46 |
| | | | | 7.00 | - | - | - | - | - |
| .1X.174 | คลองหะ | หาดใหญ่ | สงขลา | 8.88 | 4.05 | 4.05 | 4.04 | 4.04 | 4.04 |
| | | | | 388.00 | 0.00 | 0.00 | 0.00 | 0.00 | 0.00 |
| X.173A | คลองอู่ ตะเภา | สะเดา | สงขลา | 15.90 | 9.63 | 9.64 | 9.70 | 9.67 | 9.70 |
| | | | | 258.00 | 4.10 | 4.20 | 4.80 | 4.50 | 4.80 |
| X.90 | คลองอู่ ตะเภา | คลองหอย โข่ง | สงขลา | 8.00 | 2.50 | 2.33 | 2.36 | 2.44 | 2.50 |
| | | | | 580.00 | 11.00 | 1.50 | 3.00 | 7.40 | 11.00 |
| X.44 | คลองอู่ ตะเภา | หาดใหญ่ | สงขลา | 7.40 | 0.17 | 0.16 | 0.12 | 0.13 | 0.16 |
| | | | | 582.00 | 11.45 | 11.10 | 9.70 | 10.05 | 11.10 |

ข้อมูลระดับน้ำจากระบบตรวจวัดสภาพทางไกลอัตโนมัติลุ่มน้ำทะเลสาบสงขลา กรมทรัพยากรน้ำ
ประจำวันวันที่ 8 เมษายน 2563

ข้อมูลระดับน้ำ (6 – 8 เม.ย. 2563 ที่มา : กรมทรัพยากรน้ำ)

| สถานี | ตำบล | อำเภอ | จังหวัด | ระดับ ตลิ่ง (ต่ำสุด) | จันทร์ | อังคาร | พุธ |
|----------------------|-----------|---------|---------|----------------------------|------------|------------|------------|
| | | | | | 6 เม.ย. | 7 เม.ย. | 8 เม.ย. |
| คลองอู่ตะเภาตอนบน | พังงา | สะเดา | สงขลา | 19.87 | - | 11.54 | 11.58 |
| คลองอู่ตะเภาตอนล่าง | หาดใหญ่ | หาดใหญ่ | สงขลา | 8.93 | 0.04 | -0.01 | 0.04 |
| คลองรัตภูมิ | กำแพงเพชร | รัตภูมิ | สงขลา | 22.62 | 12.91 | 12.93 | 12.92 |
| คลองตะโหมด(ท่าเขียด) | แม่ขรี | ตะโหมด | พัทลุง | 27.94 | - | 21.49 | 21.60 |
| ลำปำ | ลำปำ | เมือง | พัทลุง | 1.15 | -0.59 | -0.60 | -0.59 |

ปริมาณน้ำในลำน้ำของคลองต่างๆ ในพื้นที่ลุ่มน้ำทะเลสาบสงขลา วันที่ 8 เมษายน 2563

สถานีคลองอุตะภาคอนล่าง - ต.หาดใหญ่ อ.หาดใหญ่ จ.สงขลา
(ลุ่มน้ำทะเลสาบสงขลา)



สถานีคลองตะโหมด(ท่าเขียด) - ต.แม่ขรี อ.ตะโหมด จ.พัทลุง
(ลุ่มน้ำทะเลสาบสงขลา)



4) สรุป

สถานการณ์น้ำในลุ่มน้ำทะเลสาบสงขลาประจำวันที่ 8 เมษายน 2563 ปัจจุบันสถานการณ์น้ำในลำน้ำ โดยทั่วไปอยู่ในภาวะปกติ (ระดับน้ำต่ำกว่าระดับตลิ่งต่ำสุด) ระดับน้ำในลำน้ำส่วนใหญ่มีแนวโน้มเพิ่มขึ้น/ทรงตัว

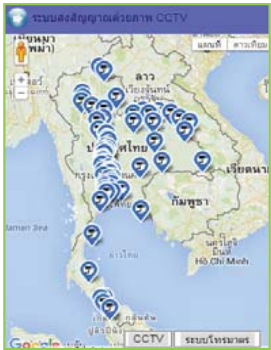
รายงานระดับน้ำจากกล้อง
CCTV





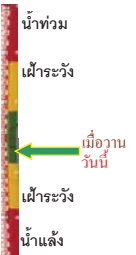
น้ำคือชีวิต
เป็นมากกว่าทุกคน

รายงานระดับน้ำจากกล้อง CCTV
ณ. วันที่ 8 เมษายน พ.ศ. 2563



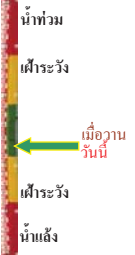
สรุปสถานการณ์น้ำในลำน้ำสายหลัก
สะพานพระแม่ย่า - อ.เมือง จ.สุโขทัย (ลุ่มน้ำยม) สถานการณ์น้ำปกติ
สะพานสุพรรณกัลยา อ.เมือง จ.พิษณุโลก (ลุ่มน้ำน่าน) สถานการณ์น้ำปกติ
แม่น้ำเลย อ.เมือง จ.เลย (ลุ่มน้ำโขง) สถานการณ์น้ำปกติ
เสนา อ.เสนา จ.พระนครศรีอยุธยา (ลุ่มน้ำเจ้าพระยา) สถานการณ์น้ำปกติ
สะพานหลวงพ่อบึง - อ.นครไชยศรี จ.นครปฐม (ลุ่มน้ำท่าจีน) สถานการณ์น้ำปกติ
สถานีอุทกเขตตอนล่าง - อ.หาดใหญ่ จ.สงขลา (ลุ่มน้ำทะเลสาบสงขลา) สถานการณ์น้ำปกติ
บ้านบางแก้ว - อ.บรรพตพิสัย จ.นครสวรรค์ (ลุ่มน้ำปิง-วัง-สะแกกรัง-ป่าสัก) สถานการณ์น้ำปกติ

สะพานมหาโพธิ์ - อ.เมือง จ.แพร่ (ลุ่มน้ำยม)



ระดับน้ำปัจจุบันไม่บังสถาพ
ระดับตลิ่งต่ำสุด 152.33 ม.รทก.
ระดับท้องน้ำ 141.18 ม.รทก.

สะพานศรีสังขาลย์ - อ.ศรีสังขาลย์ จ.สุโขทัย (ลุ่มน้ำยม)



ระดับน้ำปัจจุบันต่ำกว่าสถาพ
ระดับตลิ่งต่ำสุด 71.78 ม.รทก.
ระดับท้องน้ำ 58.48 ม.รทก.

สะพานพระแม่ย่า - อ.เมือง จ.สุโขทัย (ลุ่มน้ำยม)



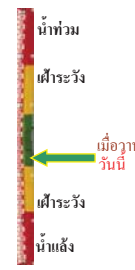
ระดับน้ำปัจจุบัน -
ระดับตลิ่งต่ำสุด 48.59 ม.รทก.
ระดับท้องน้ำ 41.13 ม.รทก.

สะพานบ้านโพทะเล - อ.โพทะเล จ.พิจิตร (ลุ่มน้ำยม)



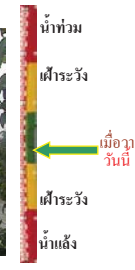
ระดับน้ำปัจจุบัน -
ระดับตลิ่งต่ำสุด 31.63 ม.รทก.
ระดับท้องน้ำ 20.59 ม.รทก.

วัดเกษไชโยเหนือ - อ.ชุมแสง จ.นครสวรรค์ (ลุ่มน้ำน่าน)



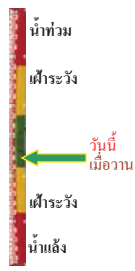
ระดับน้ำปัจจุบันไม่บังสถาพ
ระดับตลิ่งต่ำสุด - ม.รทก.
ระดับท้องน้ำ - ม.รทก.

บ้านทับกฤช - อ.ชุมแสง จ.นครสวรรค์ (ทับกฤชใต้) (ลุ่มน้ำน่าน)



ระดับน้ำปัจจุบันต่ำกว่าสถาพ
ระดับตลิ่งต่ำสุด 26.16 ม.รทก.
ระดับท้องน้ำ 13.28 ม.รทก.

สะพานท่าเสา - อ.เมือง จ.อุตรดิตถ์ (ลุ่มน้ำน่าน)



ระดับน้ำปัจจุบัน 54.30 ม.รทก.
ระดับตลิ่งต่ำสุด 56.91 ม.รทก.
ระดับท้องน้ำ 47.80 ม.รทก.

สะพานครน่านพัฒนา อ.เมือง จ.น่าน (ลุ่มน้ำน่าน)



ระดับน้ำปัจจุบันไม่บังสถาพ
ระดับตลิ่งต่ำสุด 197.73 ม.รทก.
ระดับท้องน้ำ 190.94 ม.รทก.

สะพานเฉลิมพระเกียรติ ร.9 2 พระราชมูลสถาน จ.พิจิตร (ลุ่มน้ำน่าน)



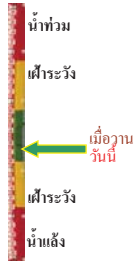
ระดับน้ำปัจจุบัน 20.30 ม.รทก.
ระดับตลิ่งต่ำสุด 27.23 ม.รทก.
ระดับท้องน้ำ 16.56 ม.รทก.

สะพานสุพรรณกัลยา - อ.เมือง จ.พิษณุโลก (ลุ่มน้ำน่าน)



ระดับน้ำปัจจุบันต่ำกว่าสถาพ
ระดับตลิ่งต่ำสุด 44.52 ม.รทก.
ระดับท้องน้ำ 32.51 ม.รทก.

สถานีแม่น้ำเลย - อ.เมือง จ.เลย
(ลุ่มน้ำโขง)



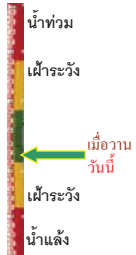
ระดับน้ำปัจจุบันต่ำกว่าสภาพ
ระดับตลิ่งต่ำสุด - ม.รทก.
ระดับท้องน้ำ - ม.รทก.

สถานีหัวฝาย - อ.แม่สาย จ.เชียงราย
(แม่สาย/โขง)



ระดับน้ำปัจจุบันต่ำกว่าสภาพ
ระดับตลิ่งต่ำสุด - ม.รทก.
ระดับท้องน้ำ 394.87 ม.รทก.

สนง.ส่วนอุทกหนองคาย - อ.เมือง จ.หนองคาย
(ลุ่มน้ำโขง)



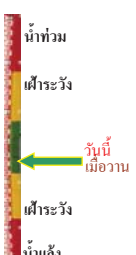
ระดับน้ำปัจจุบันต่ำกว่าสภาพ
ระดับตลิ่งต่ำสุด 166.65 ม.รทก.
ระดับท้องน้ำ 149.20 ม.รทก.

บ้านท่าสะอาด - อ.เขภา จ.บึงกาฬ
(แม่น้ำสงคราม/ลุ่มน้ำโขง)



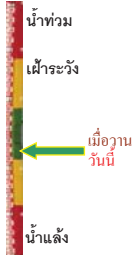
ระดับน้ำปัจจุบันสูงกว่าสภาพ
ระดับตลิ่งต่ำสุด 144.92 ม.รทก.
ระดับท้องน้ำ 134.18 ม.รทก.

บ้านเหล่านกขุม - อ.เมือง จ.ขอนแก่น
(ลุ่มน้ำชี)



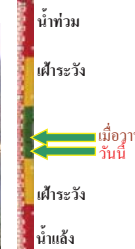
ระดับน้ำปัจจุบัน 145.10 ม.รทก.
ระดับตลิ่งต่ำสุด 149.71 ม.รทก.
ระดับท้องน้ำ 141.00 ม.รทก.

ร.ร.เทศบาล 4 - อ.เมือง จ.นครราชสีมา
(ลำตะคอง/มูล)



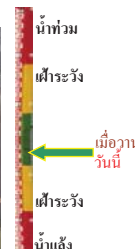
ระดับน้ำปัจจุบัน 176.55 ม.รทก.
ระดับตลิ่งต่ำสุด 178.00 ม.รทก.
ระดับท้องน้ำ - ม.รทก.

สตึก - อ.สตึก จ.บุรีรัมย์
(ลุ่มน้ำมูล)



ระดับน้ำปัจจุบัน 123.80 ม.รทก.
ระดับตลิ่งต่ำสุด 128.76 ม.รทก.
ระดับท้องน้ำ 121.50 ม.รทก.

เขิงสะพานสิงห์บุรี - อ.เมือง จ.สิงห์บุรี
(ลุ่มน้ำเจ้าพระยา)



ระดับน้ำปัจจุบันต้นไม้บังสภาพ
ระดับตลิ่งต่ำสุด 11.50 ม.รทก.
ระดับท้องน้ำ -2.14 ม.รทก.

บ้านยางมณี - อ.โพธิ์ทอง จ.อ่างทอง
(ลุ่มน้ำเจ้าพระยา)



ระดับน้ำปัจจุบันต่ำกว่าสภาพ
ระดับตลิ่งต่ำสุด - ม.รทก.
ระดับท้องน้ำ - ม.รทก.

บ้านป้อม - อ.พระนครศรีอยุธยา
จ.พระนครศรีอยุธยา (ลุ่มน้ำเจ้าพระยา)



ระดับน้ำปัจจุบัน 7.90 ม.รทก.
ระดับตลิ่งต่ำสุด - ม.รทก.
ระดับท้องน้ำ - ม.รทก.

เสนา - อ.เสนา จ.พระนครศรีอยุธยา
(ลุ่มน้ำเจ้าพระยา)



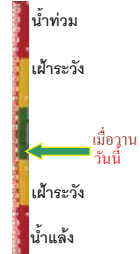
ระดับน้ำปัจจุบันต่ำกว่าสภาพ
ระดับตลิ่งต่ำสุด - ม.รทก.
ระดับท้องน้ำ - ม.รทก.

อุทัยใหม่ - อ.เมือง จ.อุทัยธานี
(ลุ่มน้ำสะแกกรัง)



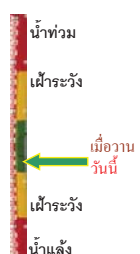
ระดับน้ำปัจจุบันต้นไม้บังสภาพ
ระดับตลิ่งต่ำสุด 19.90 ม.รทก.
ระดับท้องน้ำ - ม.รทก.

สะพานปรีดี - อ.เมือง จ.พระนครศรีอยุธยา
(ลุ่มน้ำเจ้าพระยา)



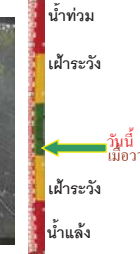
ระดับน้ำปัจจุบัน -0.15 ม.รทก.
ระดับตลิ่งต่ำสุด - ม.รทก.
ระดับท้องน้ำ - ม.รทก.

สะพานข้ามแม่น้ำท่าจีน 3 - อ.เมือง
จ.สมุทรสาคร (ลุ่มน้ำท่าจีน)



ระดับน้ำปัจจุบัน -0.24 ม.รทก.
ระดับตลิ่งต่ำสุด 1.37 ม.รทก.
ระดับท้องน้ำ -6.73 ม.รทก.

สะพานข้ามแม่น้ำท่าจีน ทางหลวง3365
อ.สามชุก จ.สุพรรณบุรี (ลุ่มน้ำท่าจีน)



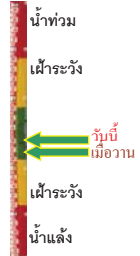
ระดับน้ำปัจจุบันต้นไม้บังสภาพ
ระดับตลิ่งต่ำสุด 5.70 ม.รทก.
ระดับท้องน้ำ 0.46 ม.รทก.

สะพานสามง่าม-ท่าโบสถ์ อ.หันคา
จ.ชัยนาท (ลุ่มน้ำท่าจีน)



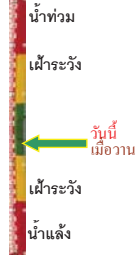
ระดับน้ำปัจจุบัน -
ระดับตลิ่งต่ำสุด 13.14 ม.รทก.
ระดับท้องน้ำ 10.08 ม.รทก.

สะพานบุญรัตนประชาอนุวัฒน์ - อ.สามพราน
จ.นครปฐม (ลุ่มน้ำท่าจีน)



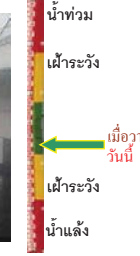
ระดับน้ำปัจจุบัน 0.53 ม.รทก.
ระดับตลิ่งต่ำสุด 1.46 ม.รทก.
ระดับท้องน้ำ -7.22 ม.รทก.

สะพานหลวงพ่อบึง - อ.นครไชยศรี
จ.นครปฐม (ลุ่มน้ำท่าจีน)



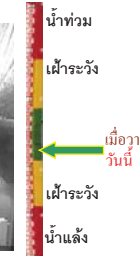
ระดับน้ำปัจจุบัน 0.51 ม.รทก.
ระดับตลิ่งต่ำสุด 2.97 ม.รทก.
ระดับท้องน้ำ -4.69 ม.รทก.

เชิงสะพานฉะเชิงเทรา - อ.เมือง จ.ฉะเชิงเทรา
(ลุ่มน้ำบางปะกง)



ระดับน้ำปัจจุบันระดับน้ำต่ำกว่าสภาพ
ระดับตลิ่งต่ำสุด 1.90 ม.รทก.
ระดับท้องน้ำ - ม.รทก.

ตรงข้ามวัดจันทาราม - อ.เมือง จ.ฉะเชิงเทรา
(ลุ่มน้ำชายฝั่งตะวันออก)



ระดับน้ำปัจจุบันต่ำกว่าสภาพ
ระดับตลิ่งต่ำสุด 0.20 ม.รทก.
ระดับท้องน้ำ - ม.รทก.

สะพานข้ามแม่น้ำท่าจีน ทางหลวง346
อ.บางเลน จ.นครปฐม (ลุ่มน้ำท่าจีน)



ระดับน้ำปัจจุบัน -0.74 ม.รทก.
ระดับตลิ่งต่ำสุด 0.89 ม.รทก.
ระดับท้องน้ำ -5.93 ม.รทก.

สะพานวัดพระรูป อ.เมือง จ.สุพรรณบุรี
(ลุ่มน้ำท่าจีน)



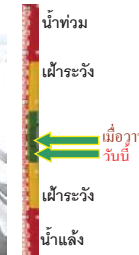
ระดับน้ำปัจจุบัน 0.20 ม.รทก.
ระดับตลิ่งต่ำสุด 3.32 ม.รทก.
ระดับท้องน้ำ -0.56 ม.รทก.

ร.ร.อนุบาลบางสะพาน - อ.บางสะพาน จ.ประจวบคีรีขันธ์
(คลองบางสะพาน/ชายฝั่งทะเลตะวันตก)



ระดับน้ำปัจจุบัน 0.50 ม.รทก.
ระดับตลิ่งต่ำสุด 4.16 ม.รทก.
ระดับท้องน้ำ -0.14 ม.รทก.

สถานีอุตตะภาคตอนล่าง - อ.หาดใหญ่ จ.สงขลา
(ลุ่มน้ำทะเลสาบสงขลา)

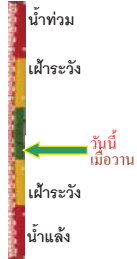


ระดับน้ำปัจจุบัน 0.20 ม.รทก.
ระดับตลิ่งต่ำสุด 8.93 ม.รทก.
ระดับท้องน้ำ -1.93 ม.รทก.

สถานีคลองตะโหมด - อ.ตะโหมด จ.พัทลุง
(ลุ่มน้ำทะเลสาบสงขลา)



ระดับน้ำปัจจุบันต่ำกว่าสถาพ
ระดับตลิ่งต่ำสุด 27.94 ม.รทก.
ระดับท้องน้ำ 20.52 ม.รทก.



สถานีวัดแม่น้ำโขง (MRC) - อ.เชียงแสน จ.เชียงราย
(ลุ่มน้ำโขง)



ระดับน้ำปัจจุบัน 1.90 ม.รทก.
ระดับตลิ่งต่ำสุด - ม.รทก.
ระดับท้องน้ำ - ม.รทก.



สถานีวัดแม่น้ำโขง (MRC) - อ.เชียงคาน จ.เลย
(ลุ่มน้ำโขง)



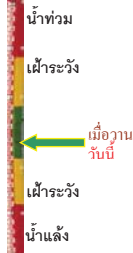
ระดับน้ำปัจจุบัน 3.90 ม.รทก.
ระดับตลิ่งต่ำสุด - ม.รทก.
ระดับท้องน้ำ - ม.รทก.



สถานีวัดแม่น้ำโขง (MRC) - อ.โขงเจียม จ.อุบลราชธานี
(ลุ่มน้ำโขง)



ระดับน้ำปัจจุบันระดับน้ำต่ำกว่าสถาพ
ระดับตลิ่งต่ำสุด - ม.รทก.
ระดับท้องน้ำ - ม.รทก.



สถานีบ้านบางแก้ว - อ.บรรพตพิสัย จ.นครสวรรค์
(ลุ่มน้ำปิง-วัง-สะแกกรัง-ป่าสัก)



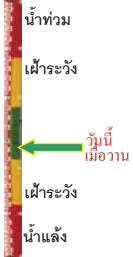
ระดับน้ำปัจจุบัน 36.77 ม.รทก.
ระดับตลิ่งต่ำสุด 44.95 ม.รทก.
ระดับท้องน้ำ 35.06 ม.รทก.



สถานีบ้านปากร่องห้วยจี่ - อ.บ้านตาก จ.ตาก
(ลุ่มน้ำปิง-วัง-สะแกกรัง-ป่าสัก)



ระดับน้ำปัจจุบันต่ำกว่าสถาพ
ระดับตลิ่งต่ำสุด 120.45 ม.รทก.
ระดับท้องน้ำ 114.47 ม.รทก.



สถานีบ้านจางวาง - อ.หล่มสัก จ.เพชรบูรณ์
(ลุ่มน้ำปิง-วัง-สะแกกรัง-ป่าสัก)



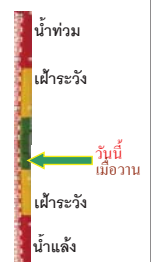
ระดับน้ำปัจจุบันต่ำกว่าสถาพ
ระดับตลิ่งต่ำสุด 135.46 ม.รทก.
ระดับท้องน้ำ 127.24 ม.รทก.



สถานีแม่น้ำป่าสัก - อ.เมือง จ.เพชรบูรณ์
(ลุ่มน้ำปิง-วัง-สะแกกรัง-ป่าสัก)



ระดับน้ำปัจจุบัน 108.80 ม.รทก.
ระดับตลิ่งต่ำสุด 114.98 ม.รทก.
ระดับท้องน้ำ 104.53 ม.รทก.



สถานีแม่น้ำป่าสัก - อ.เสนาห์ จ.สระบุรี
(ลุ่มน้ำปิง-วัง-สะแกกรัง-ป่าสัก)



ระดับน้ำปัจจุบัน 5.00 ม.รทก.
ระดับตลิ่งต่ำสุด 13.46 ม.รทก.
ระดับท้องน้ำ 0.04 ม.รทก.



สถานีแม่น้ำป่าสัก - อ.แก่งคอย จ.สระบุรี
(ลุ่มน้ำปิง-วัง-สะแกกรัง-ป่าสัก)



ระดับน้ำปัจจุบัน 6.78 ม.รทก.
ระดับตลิ่งต่ำสุด 20.10 ม.รทก.
ระดับท้องน้ำ 4.79 ม.รทก.



| จังหวัด | สถานที่ตั้งกล้อง | แม่น้ำ/ ลุ่มน้ำ | วิกฤติ | วิกฤติ | ระดับน้ำ (ม.รทก.) | | | สถานการณ์ | หมายเหตุ |
|-------------------|--|-------------------------|---------------|--------------|-------------------|---------|---------|-----------|----------|
| | | | น้ำแล้ง | น้ำท่วม | พ.ศ.2562-2563 | 2 เม.ย. | 7 เม.ย. | | |
| | | | ระดับน้อยกว่า | ระดับมากกว่า | | | | | |
| จ.แพร่ | สะพานมหาโพธิ์ อ.เมือง | ยม | 143.18 | 152.33 | N/A | N/A | N/A | น้ำปกติ | ↔ |
| จ.สุโขทัย | สะพานศรีสังขาลัย อ.เมือง | ยม | 60.14 | 71.78 | N/A | N/A | N/A | น้ำปกติ | ↔ |
| จ.สุโขทัย | สะพานพระเมรุ อ.เมือง | ยม | 42.48 | 48.59 | N/A | N/A | N/A | น้ำปกติ | ↔ |
| จ.พิษณุโลก | สะพานบางระกำ อ.บางระกำ | ยม | 31.73 | 37.23 | N/A | N/A | N/A | น้ำปกติ | ↔ |
| จ.พิจิตร | สะพานโพทะเล อ.โพทะเล | ยม | 22.58 | 30.63 | N/A | N/A | N/A | น้ำปกติ | ↔ |
| จ.พิษณุโลก | โน้ทบาชาร์ อ.เมือง | น่าน | 37.33 | 45.04 | N/A | N/A | N/A | น้ำปกติ | ↔ |
| จ.นครสวรรค์ | วัดเกยโขยเหนือ อ.ชุมแสง | น่าน | 18.73 | 25.60 | N/A | N/A | N/A | น้ำปกติ | ↔ |
| จ.นครสวรรค์ | บ้านทับกฤช อ.ชุมแสง (ทับกฤชใต้) | น่าน | - | 26.16 | N/A | N/A | N/A | น้ำปกติ | ↔ |
| จ.อุตรดิตถ์ | สะพานท่าเสา อ.เมือง | น่าน | 49.22 | 56.91 | 54.25 | 54.30 | 54.30 | น้ำปกติ | ↔ |
| จ.น่าน | สะพานนครนันทพัฒนา อ.เมือง | น่าน | 192.17 | 197.73 | N/A | N/A | N/A | น้ำปกติ | ↔ |
| จ.พิจิตร | สะพานเมืองพระเกียรติ 59 72 พรรษา อ.บางมูลนาก | น่าน | 18.19 | 27.23 | 20.45 | 20.30 | 20.30 | น้ำปกติ | ↔ |
| จ.พิษณุโลก | สะพานสุพรรณกัลยา อ.เมือง | น่าน | 33.98 | 44.52 | N/A | N/A | N/A | น้ำปกติ | ↔ |
| จ.อุตรธานี | สถานีวิทยุหลวง อ.เมือง | โขง | - | - | N/A | N/A | N/A | น้ำปกติ | ↔ |
| จ.เลย | สถานีแม่น้ำเลย อ.เมือง | โขง | - | - | N/A | N/A | N/A | น้ำปกติ | ↔ |
| จ.เชียงใหม่ | สถานีหัวฝาย อ.แม่สาย | แม่สาย/โขง | 395.79 | 396.50 | N/A | N/A | N/A | น้ำปกติ | ↔ |
| จ.หนองคาย | สง.ส่วนอุทกหนองคาย อ.เมือง | โขง | 157.85 | 166.70 | N/A | N/A | N/A | น้ำปกติ | ↔ |
| จ.หนองคาย | วัดทุ่งธาตุ อ.โพนพิสัย | ห้วยหลวง/โขงอีสาน | 150.50 | 159.43 | N/A | N/A | N/A | น้ำปกติ | ↔ |
| จ.นครพนม | บ้านศาลปากน้ำ อ.ท่าอุเทน | น้ำสงคราม/โขงอีสาน | 133.42 | 141.02 | N/A | N/A | N/A | น้ำปกติ | ↔ |
| จ.นครราชสีมา | ร.ร.เทศบาล 4 อ.เมือง | ลำตะคอง/มูล | 174.60 | 178.00 | 176.55 | 176.55 | 176.55 | น้ำปกติ | ↔ |
| จ.บุรีรัมย์ | สติก อ.สตึก | มูล | 123.13 | 128.76 | 123.80 | 123.84 | 123.80 | น้ำปกติ | ↓ |
| จ.สิงห์บุรี | เชิงสะพานสิงห์บุรี อ.เมือง | เจ้าพระยา | 3.45 | 11.50 | N/A | N/A | N/A | น้ำปกติ | ↔ |
| จ.อ่างทอง | บ้านยามณี อ.โพธิ์ทอง | เจ้าพระยา | - | 9.11 | N/A | N/A | N/A | น้ำปกติ | ↔ |
| จ.อ่างทอง | ศาลากลางอ่างทอง อ.เมือง | เจ้าพระยา | - | 8.46 | 0.40 | 0.40 | 0.40 | น้ำปกติ | ↔ |
| จ.พระนครศรีอยุธยา | บ้านป้อม อ.พระนครศรีอยุธยา | เจ้าพระยา | - | - | 7.94 | 7.94 | 7.90 | น้ำปกติ | ↓ |
| จ.พระนครศรีอยุธยา | อ.เสนา | น้อยเจ้าพระยา | 2.00 | 5.00 | N/A | N/A | N/A | น้ำปกติ | ↔ |
| จ.อุทัยธานี | อุทัยใหม่ อ.เมือง | สะแกกรัง | - | - | N/A | N/A | N/A | น้ำปกติ | ↔ |
| จ.พระนครศรีอยุธยา | สะพานเปรี๊ยะ อ.พระนครศรีอยุธยา | เจ้าพระยา | - | - | -0.15 | -0.15 | -0.15 | น้ำปกติ | ↔ |
| จ.ชัยนาท | บตร.พลเทพ(วัดพระเสวย) อ.วัดสิงห์ | ท่าจีน | - | - | N/A | N/A | N/A | น้ำปกติ | ↔ |
| จ.สมุทรปราการ | สะพานข้ามแม่น้ำท่าจีน 3 อ.เมือง | ท่าจีน | -5.11 | 0.57 | -0.14 | -0.24 | -0.24 | น้ำปกติ | ↔ |
| จ.นครปฐม | สะพานบุญรัตนประชาคุณิ์น อ.สามพราน | ท่าจีน | -5.59 | -0.30 | 0.53 | 0.08 | 0.53 | น้ำปกติ | ↑ |
| จ.นครปฐม | สะพานทองพ่อเป็น อ.นครไชยศรี | ท่าจีน | -3.16 | 2.21 | 0.51 | 0.51 | 0.51 | น้ำปกติ | ↔ |
| จ.สุพรรณบุรี | สะพานวัดพระรูป อ.เมือง | ท่าจีน | -1.26 | 2.75 | 0.30 | 0.20 | 0.20 | น้ำน้อย | ↔ |
| จ.สุพรรณบุรี | สะพานข้ามแม่น้ำท่าจีน ทางหลวง3365 อ.สามชุก | ท่าจีน | 1.55 | 5.18 | N/A | N/A | N/A | น้ำปกติ | ↔ |
| จ.ชัยนาท | สะพานสามงาม-ท่าโบสถ์ อ.หันคา | ท่าจีน | 10.69 | 12.83 | 11.22 | 11.22 | 11.22 | น้ำปกติ | ↔ |
| จ.ฉะเชิงเทรา | เชิงสะพานฉะเชิงเทรา อ.เมือง | บางปะกง | -0.01 | 1.90 | N/A | N/A | N/A | น้ำปกติ | ↔ |
| จ.ฉะเชิงเทรา | ตรงข้ามวัดจันทนาราม อ.เมือง | ฉะเชิงเทรา | 0.20 | 3.73 | N/A | N/A | N/A | น้ำปกติ | ↔ |
| จ.ประจวบคีรีขันธ์ | ร.ร.อนุบาลบางสะพาน อ.บางสะพาน | คลองบางสะพาน | - | 3.30 | 0.30 | 0.60 | 0.50 | น้ำปกติ | ↓ |
| จ.สงขลา | สถานีคลองอู่ตะเภาตอนล่าง อ.หาดใหญ่ | ทะเลสาบสงขลา | - | - | 0.20 | 0.26 | 0.20 | น้ำน้อย | ↓ |
| จ.พัทลุง | สถานีคลองพะไทร อ.ตะโหมด | ทะเลสาบสงขลา | - | - | N/A | N/A | N/A | น้ำปกติ | ↔ |
| จ.พัทลุง | สถานีลำปำ อ.เมือง | ทะเลสาบสงขลา | - | - | N/A | N/A | N/A | น้ำปกติ | ↔ |
| จ.เชียงใหม่ | อุทกวิทยาเชียงใหม่ อ.เชียงใหม่ | - | - | - | 2.50 | 1.90 | 1.90 | น้ำปกติ | ↔ |
| จ.เลย | สถานีวัดแม่น้ำโขง (MRC) เชียงคาน อ.เชียงคาน | โขง | - | - | 3.20 | 3.90 | 3.90 | น้ำปกติ | ↔ |
| จ.อุบลราชธานี | สถานีวัดแม่น้ำโขง (MRC) โขงเชียง | - | - | - | N/A | N/A | N/A | น้ำปกติ | ↔ |
| จ.นครสวรรค์ | บ้านบางแก้ว อ.บรรพตพิสัย | ปิง-วัง-สะแกกรัง-ป่าสัก | - | - | 36.77 | 36.77 | 36.77 | น้ำปกติ | ↔ |
| จ.ตาก | บ้านปากร่องห้วยจี่ อ.บ้านตาก | ปิง-วัง-สะแกกรัง-ป่าสัก | - | - | N/A | N/A | N/A | น้ำปกติ | ↔ |
| จ.เพชรบูรณ์ | บ้านจางวาง อ.หล่มสัก | ปิง-วัง-สะแกกรัง-ป่าสัก | - | - | N/A | N/A | N/A | น้ำปกติ | ↔ |
| จ.เพชรบูรณ์ | แม่น้ำป่าสักที่ อ.เมือง | ปิง-วัง-สะแกกรัง-ป่าสัก | - | - | 108.80 | 108.80 | 108.80 | น้ำปกติ | ↔ |
| จ.สระบุรี | แม่น้ำป่าสักที่ อ.เสาไห้ | ปิง-วัง-สะแกกรัง-ป่าสัก | - | - | 4.90 | 5.00 | 5.00 | น้ำปกติ | ↔ |
| จ.สระบุรี | แม่น้ำป่าสักที่ อ.แก่งคอย | ปิง-วัง-สะแกกรัง-ป่าสัก | - | - | 6.58 | 6.78 | 6.78 | น้ำปกติ | ↔ |

*N/A คือ อ่านค่าระดับจากไม้วัดระดับ (Staff) ไม่ได้ / ไม้วัดระดับ (Staff) ชำรุด

**ม.รทก. คือ เมตรเทียบกับระดับน้ำทะเลปานกลาง

** ระดับน้ำทะเลปานกลาง (Mean Sea Level) หรือ ร.ท.ก. เป็นค่าการวัด ระดับน้ำทะเลขึ้นสูงสุด (High Tide : HT) และลงต่ำสุด (Low Tide : LT) ของแต่ละวัน ในช่วงระยะเวลาที่กำหนด แล้วนำค่ามาเฉลี่ยเป็นระดับน้ำทะเลปานกลาง สำหรับระยะเวลาที่ทำการรังวัดโดยทั่วไปจะตั้งวัดเป็นเวลา ๑๘.๖ ปี ตามวัฏจักรของน้ำ ระดับน้ำทะเลปานกลางของแต่ละบริเวณทั่วโลกอาจจะมีความสูงไม่เท่ากัน

ในประเทศไทยใช้เวลาในการวัด ๕ ปี โดยเลือกที่ตำบลเกาะหลัก จังหวัดประจวบคีรีขันธ์ เป็นที่วัด แล้วนำมาหาค่าเฉลี่ย เพื่อใช้เป็นค่าระดับน้ำทะเลปานกลาง ให้มีค่า ๐.๐๐๐ เมตร ทำการถ่ายโยงมายังจุด BM-A (ซึ่งถือว่าเป็นจุดหลักฐานหมุดแรกของประเทศไทย) ซึ่งมีค่าระดับน้ำทะเลปานกลาง ๑.๔๔๗๗ เมตร