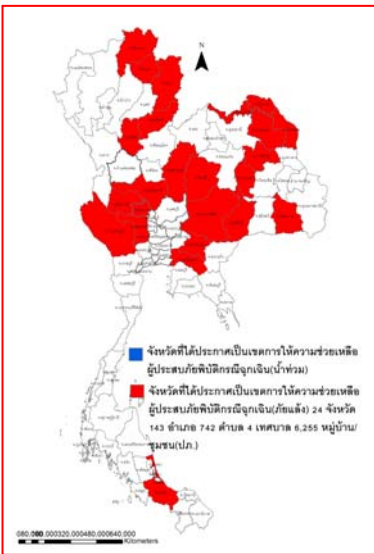




รายงานสถานการณ์น้ำ ศูนย์ป้องกันวิกฤติน้ำ กรมทรัพยากรน้ำ วันพฤหัสบดี ที่ ๙ เมษายน ๒๕๖๓

สภาวะอากาศ ประเทศไทยตอนบนมีอากาศร้อนถึงร้อนจัดในตอนกลางวัน โดยมีฝนฟ้าคะนองและลมกระโชกแรงบางพื้นที่ในภาคเหนือตอนล่าง ภาคตะวันออกเฉียงเหนือ ภาคกลาง และภาคตะวันออก ขอให้ประชาชนบริเวณดังกล่าวระวังอันตรายจากฝนฟ้าคะนองและลมกระโชกแรงที่จะเกิดขึ้น โดยหลีกเลี่ยงการอยู่ในที่ต้นไม้ใหญ่ ใกล้สิ่งปลูกสร้าง และป้ายโฆษณาที่ไม่แข็งแรง สำหรับเกษตรกรควรเตรียมการป้องกันและระวังความเสียหายที่จะเกิดต่อผลผลิตทางการเกษตรไว้ด้วย

ฝุ่นละอองในระยะนี้ ภาคเหนือตอนบนอากาศลอยตัวขึ้นได้ไม่ดีในตอนเช้า เกิดการสะสมฝุ่นละออง/หมอกควันมาก ส่วนมากทางตอนบนของภาค ส่วนภาคกลาง รวมทั้งกรุงเทพมหานครและปริมณฑลมีการสะสมของฝุ่นละออง/หมอกควันยังคงน้อย



สถานการณ์น้ำ

กรมอุตุนิยมวิทยา เผยไทยตอนบนร้อนถึงร้อนจัด! กทม.-ปริมณฑลอุณหภูมิสูง นครราชสีมา อ่างเก็บน้ำโคราชเข้าขั้นวิกฤตเหลือน้ำไม่ถึง ๑๐ % อุทัยธานี ประสบภัยแล้ง ชาวบ้านหลายพื้นที่ต้องซื้อน้ำจาก กปภ.

(หมายเหตุ ข้อมูลข่าวจาก เดลินิวส์/ไอ เอ็น เอ็น/สยามรัฐ ออนไลน์)

สถานการณ์น้ำต่างประเทศ

สถานการณ์น้ำ

ระดับน้ำในแม่น้ำโขง : MRC: Mekong River Commission ณ วันที่ ๘ เมษายน ๒๕๖๓

สถานี	ระดับตลิ่ง (ม.)	ระดับน้ำ ๗ เม.ย. ๖๓	ระดับน้ำ ๘ เม.ย. ๖๓	+สูงกว่าตลิ่ง -ต่ำกว่าตลิ่ง(ม.)	แนวโน้ม
อ.เชียงแสน จ.เชียงราย	๑๒.๘๐	๑.๙๕	๑.๙๒	-๑๐.๘๘	ลดลง
อ.เชียงคาน จ.เลย	๑๖.๐๐	๔.๐๓	๓.๘๖	-๑๒.๑๔	ลดลง
อ.เมือง จ.หนองคาย	๑๒.๒๐	๑.๗๘	๑.๖๐	-๑๐.๖	ลดลง
อ.เมือง จ.นครพนม	๑๒.๐๐	๑.๓๖	๑.๓๙	-๑๐.๖๑	เพิ่มขึ้น
อ.เมือง จ.มุกดาหาร	๑๒.๕๐	๑.๗๘	๑.๘๒	-๑๐.๖๘	เพิ่มขึ้น
อ.โขงเจียม จ.อุบลราชธานี	๑๔.๕๐	๒.๑๑	๒.๑๕	-๑๒.๓๕	เพิ่มขึ้น

หมายเหตุ : ระดับ (รสม.) ข้อมูลจาก <http://www.dwr.go.th>

ระดับน้ำ-ลุ่มน้ำเลสาบสงขลา ลุ่มน้ำทะเลสาบสงขลา ปัจจุบันสถานการณ์น้ำในลำน้ำโดยทั่วไปอยู่ในภาวะปกติ (ระดับน้ำต่ำกว่าระดับตลิ่งต่ำสุด) สถานการณ์น้ำในลำน้ำมีแนวโน้มทรงตัว/เพิ่มขึ้น (ข้อมูล วันที่ ๘ เม.ย. ๒๕๖๓) ที่มากรมชลประทาน) สถานีคลองลำ อ.ศรีนครินทร์ จ.พัทลุง สถานีคลองนุ้ย อ.เมือง จ.พัทลุง สถานีคลองหระ อ.หาดใหญ่ จ.สงขลา สถานีคลองอู่ตะเภา อ.สะเดา จ.สงขลา สถานีคลองอู่ตะเภา อ.คลองหอยโข่ง จ.สงขลา สถานีคลองอู่ตะเภา อ.หาดใหญ่ จ.สงขลา วัดปริมาณน้ำได้ ๒๐.๖๘ ๖.๔๖ ๐.๐๔ ๙.๗๐ ๒.๕๐ ๐.๑๖ เมตร

สถานีตรวจวัดระดับน้ำ (CCTV) ณ วันที่ ๘ เมษายน ๒๕๖๓ การตรวจวัดระดับน้ำจากกล้อง (CCTV) ระดับน้ำส่วนใหญ่ อยู่ในเกณฑ์ปกติ

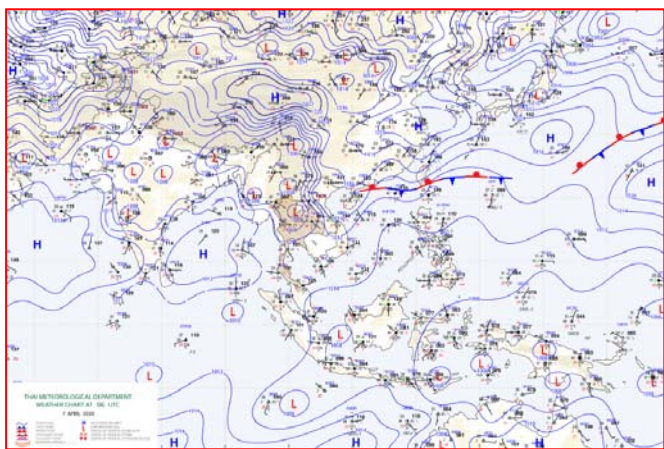
ลำดับที่	จังหวัด	สถานที่ตั้งกล้อง	แม่น้ำ/ลำน้ำ	วิกฤติ	วิกฤติ	ระดับน้ำ (ม.รทก.)			สถานการณ์	หมายเหตุ
				น้ำแล้ง	น้ำท่วม	พ.ศ.2562	2 เม.ย. 63	7 เม.ย. 63		
				ระดับน้อยกว่า	ระดับมากกว่า					
1	จ.แพร่	สะพานมหาโพธิ์ อ.เมือง	ยม	143.18	152.33	N/A	N/A	N/A	น้ำปกติ	↔
2	จ.สุโขทัย	สะพานศรีสังขาลัย อ.เมือง	ยม	60.14	71.78	N/A	N/A	N/A	น้ำปกติ	↔
3	จ.สุโขทัย	สะพานพระเมรุมาศ อ.เมือง	ยม	42.48	48.59	N/A	N/A	N/A	น้ำปกติ	↔
4	จ.พิษณุโลก	สะพานบางระกำ อ.บางระกำ	ยม	31.73	37.23	N/A	N/A	N/A	น้ำปกติ	↔
5	จ.พิจิตร	สะพานโพทะเล อ.โพทะเล	ยม	22.58	30.63	N/A	N/A	N/A	น้ำปกติ	↔
6	จ.พิษณุโลก	ไนท์บาซาร์ อ.เมือง	น่าน	37.33	45.04	N/A	N/A	N/A	น้ำปกติ	↔
7	จ.นครสวรรค์	วัดเกษไชโยเมือง อ.ชุมแสง	น่าน	18.73	25.60	N/A	N/A	N/A	น้ำปกติ	↔
8	จ.นครสวรรค์	บ้านทับกฤษ อ.ชุมแสง (ทับกฤษใต้)	น่าน	-	26.16	N/A	N/A	N/A	น้ำปกติ	↔
9	จ.อุตรดิตถ์	สะพานท่าเสา อ.เมือง	น่าน	49.22	56.91	54.25	54.30	54.30	น้ำปกติ	↔
10	จ.น่าน	สะพานนครนันทพัฒนา อ.เมือง	น่าน	192.17	197.73	N/A	N/A	N/A	น้ำปกติ	↔
11	จ.พิจิตร	สะพานสมเด็จพระนเรศวรมหาราช อ.พิจิตร	น่าน	18.19	27.23	20.45	20.30	20.30	น้ำปกติ	↔
12	จ.พิษณุโลก	สะพานสุพรรณภูมิ อ.เมือง	น่าน	33.98	44.52	N/A	N/A	N/A	น้ำปกติ	↔
13	จ.อุตรธานี	สถานีวิทยุหลวง อ.เมือง	โขง	-	-	N/A	N/A	N/A	น้ำปกติ	↔
14	จ.เลย	สถานีแม่น้ำเลย อ.เมือง	โขง	-	-	N/A	N/A	N/A	น้ำปกติ	↔
15	จ.เลย	สถานีวิทยุ อ.แม่สาย	แม่สาย/โขง	395.79	396.50	N/A	N/A	N/A	น้ำปกติ	↔
16	จ.หนองคาย	สวนสวนอุทกหนองคาย อ.เมือง	โขง	157.85	166.70	N/A	N/A	N/A	น้ำปกติ	↔
17	จ.หนองคาย	วัดทุ่งธาตุ อ.โพนทิว	หัวหนอง/โขงอีสาน	150.50	159.43	N/A	N/A	N/A	น้ำปกติ	↔
18	จ.นครพนม	บ้านทกลำน้ำ อ.ท่าอุเทน	น้ำสงคราม/โขงอีสาน	133.42	141.02	N/A	N/A	N/A	น้ำปกติ	↔
19	จ.นครราชสีมา	ร.ร.เทศบาล 4 อ.เมือง	ลำตะคอง/มูล	174.60	178.00	176.55	176.55	176.55	น้ำปกติ	↔
20	จ.บุรีรัมย์	สติก อ.สตึก	มูล	123.13	128.76	123.80	123.84	123.80	น้ำปกติ	↔
21	จ.สิงห์บุรี	เชิงสะพานสิงห์บุรี อ.เมือง	เจ้าพระยา	3.45	11.50	N/A	N/A	N/A	น้ำน้อย	↔
22	จ.อ่างทอง	บ้านขามนิ อ.โพธิ์ทอง	เจ้าพระยา	-	9.11	N/A	N/A	N/A	น้ำปกติ	↔
23	จ.อ่างทอง	ศาลากลางอ่างทอง อ.เมือง	เจ้าพระยา	-	8.46	0.40	0.40	0.40	น้ำปกติ	↔
24	จ.พระนครศรีอยุธยา	บ้านป้อม อ.พระนครศรีอยุธยา	เจ้าพระยา	-	-	7.94	7.94	7.90	น้ำปกติ	↔
25	จ.พระนครศรีอยุธยา	อ.สนม	น้อย/เจ้าพระยา	2.00	5.00	N/A	N/A	N/A	น้ำปกติ	↔
26	จ.อุทัยธานี	อุทัยใหม่ อ.เมือง	สะแกกรัง	-	-	N/A	N/A	N/A	น้ำปกติ	↔
27	จ.พระนครศรีอยุธยา	สะพานนริศ อ.พระนครศรีอยุธยา	เจ้าพระยา	-	-	-0.15	-0.15	-0.15	น้ำปกติ	↔
28	จ.ชัยนาท	ปตท.ท่งเทพ(วัดทรงเสือ) อ.วัดสิงห์	ท่าจีน	-	-	N/A	N/A	N/A	น้ำปกติ	↔
29	จ.สมุทรปราการ	สะพานข้ามแม่น้ำท่าจีน 3 อ.เมือง	ท่าจีน	-5.11	0.57	-0.14	-0.24	-0.24	น้ำปกติ	↔
30	จ.นครปฐม	สะพานบุญรัตนประมุขรัตน์ อ.สามพราน	ท่าจีน	-5.59	-0.30	0.53	0.08	0.53	น้ำปกติ	↔
31	จ.นครปฐม	สะพานหลวงพ่ออิน อ.นครไชยศรี	ท่าจีน	-3.16	2.21	0.51	0.51	0.51	น้ำปกติ	↔
32	จ.สุพรรณบุรี	สะพานวัดพระรูป อ.เมือง	ท่าจีน	-1.26	2.75	0.3	0.20	0.20	น้ำน้อย	↔
33	จ.สุพรรณบุรี	สะพานแม่ทัพ อ.ท่าวุ้ง	ท่าจีน	1.55	5.18	N/A	N/A	N/A	น้ำปกติ	↔
34	จ.ชัยนาท	สะพานสามง่าม-ท่าโบสถ์ อ.หันคา	ท่าจีน	10.69	12.83	11.22	11.22	11.22	น้ำปกติ	↔
35	จ.ฉะเชิงเทรา	เชิงสะพานฉะเชิงเทรา อ.เมือง	บางปะกง	-0.01	1.90	N/A	N/A	N/A	น้ำปกติ	↔
36	จ.ฉะเชิงเทรา	ตรงข้ามวัดจันทนาราม อ.เมือง	ฉะเชิงเทรา/บางปะกง	0.20	3.73	N/A	N/A	N/A	น้ำปกติ	↔
37	จ.เพชรบุรี	เทศบาลเมืองเพชรบุรี อ.เมือง	เพชรบุรี	-	3.18	0.30	0.60	0.50	น้ำปกติ	↔
38	จ.ประจวบคีรีขันธ์	ร.ร.อนุบาลบางสะพาน อ.บางสะพาน	คลองบางสะพาน/บางปะกง	-	3.30	0.20	0.26	0.20	น้ำปกติ	↔
39	จ.สงขลา	สถานีคลองอู่ตะเภา อ.หาดใหญ่	ทะเลสาบสงขลา	-	-	N/A	N/A	N/A	น้ำน้อย	↔
40	จ.พัทลุง	สถานีคลองตะโหมด อ.ตะโหมด	ทะเลสาบสงขลา	-	-	N/A	N/A	N/A	น้ำปกติ	↔
41	จ.พัทลุง	สถานีลำปำ อ.เมือง	ทะเลสาบสงขลา	-	-	2.50	1.90	1.90	น้ำปกติ	↔
42	จ.เชียงใหม่	อุทกวิทยาเชียงใหม่ อ.เชียงใหม่	-	-	-	3.20	3.90	3.90	น้ำปกติ	↔
43	จ.เลย	สถานีวัดน้ำโขง (MRC) อ.เชียงคาน	โขง	-	-	N/A	N/A	N/A	น้ำปกติ	↔
44	จ.อุบลราชธานี	สถานีวัดน้ำโขง (MRC) อ.โขงเจียม	-	-	-	36.77	36.77	36.77	น้ำปกติ	↔
45	จ.นครสวรรค์	บ้านบางแก้ว อ.บรรพตพิสัย	ปิง-วัง-สะแกกรัง-ป่าสัก	-	-	N/A	N/A	N/A	น้ำปกติ	↔
46	จ.ตาก	บ้านปากอ้อย อ.บ้านตาก	ปิง-วัง-สะแกกรัง-ป่าสัก	-	-	N/A	N/A	N/A	น้ำปกติ	↔
47	จ.เพชรบูรณ์	บ้านจางวาง อ.หล่มสัก	ปิง-วัง-สะแกกรัง-ป่าสัก	-	-	108.80	108.80	108.80	น้ำปกติ	↔
48	จ.เพชรบูรณ์	แม่น้ำป่าสักที่ อ.เมือง	ปิง-วัง-สะแกกรัง-ป่าสัก	-	-	4.90	5.00	5.00	น้ำปกติ	↔
49	จ.สระบุรี	แม่น้ำป่าสักที่ อ.แก่งคอย	ปิง-วัง-สะแกกรัง-ป่าสัก	-	-	6.58	6.78	6.78	น้ำปกติ	↔

ปริมาณน้ำฝนสูงสุด (มม.)

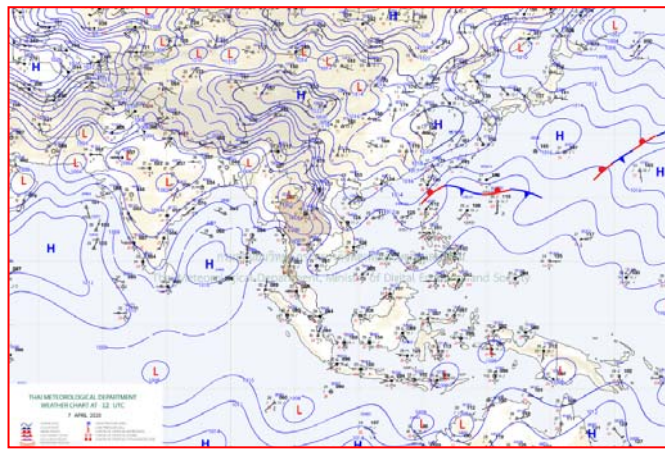
จังหวัด	๓ เม.ย. ๖๓	๔ เม.ย. ๖๓	๕ เม.ย. ๖๓	๖ เม.ย. ๖๓	๗ เม.ย. ๖๓	รวม
ชัยภูมิ	๑๐๘.๐	๕๐.๘	๘.๐	๓๑.๖	-	๑๙๘.๔
ศรีสะเกษ	-	-	-	๖๗.๐	๓๙.๐	๑๐๖.๐
สตูล	๒๖.๔	-	๑๘.๐	๒๕.๙	๔.๖	๗๔.๙
นครพนม	-	๐.๕	-	๒๐.๗	๓๕.๓	๕๖.๕
ขอนแก่น	๑๒.๕	๑๕.๕	-	๓๔.๕	๒๕.๘	๘๘.๓
ตราด	๒๐.๑	๑๔.๑	๒๘.๖	-	-	๖๒.๘
บุรีรัมย์	๙.๖	๓.๓	๓๙.๕	๗.๓	๒๔.๐	๘๓.๗
นครราชสีมา	-	๓.๐	๓๘.๒	๖๓.๐	-	๑๐๔.๒
ยโสธร	๐.๒	-	-	๒๒.๔	-	๒๒.๖
นครสวรรค์	-	๒๑.๐	๙๐.๐	-	-	๑๑๑.๐
เลย	๑๓.๙	๘.๐	๓๓.๔	๑๗.๐	๑๙.๐	๙๑.๓
ปราจีนบุรี	-	๑.๑	๕๗.๗	๓๒.๑	-	๙๐.๙
หนองคาย	๑๐.๘	๑๒.๐	๓๘.๖	๓๖.๐	๒.๐	๙๙.๔
สระแก้ว	๒๒.๓	-	-	๑๑.๘	-	๓๔.๑
สกลนคร	๑๑.๐	๑๖.๐	๑.๐	๓๕.๐	๔.๐	๖๗.๐
มหาสารคาม	-	๓๒.๖	-	๓๒.๗	-	๖๕.๓
นราธิวาส	๔.๖	๑๐.๐	๑๕.๖	๔.๖	-	๓๔.๘
ลพบุรี	-	๙๐.๒	-	๐.๑	-	๙๐.๓
ตรัง	๓.๔	-	-	๑๘.๗	๔๑.๐	๖๓.๑
มุกดาหาร	-	๒.๓	-	-	๒๐.๕	๒๒.๘
อุบลราชธานี	-	-	-	๑๐.๕	-	๑๐.๕
ยะลา	-	-	๓๗.๘	๒๘.๐	๑.๒	๖๗.๐
บึงกาฬ	๒๗.๐	๑.๙	-	๓๒.๙	๑.๑	๖๒.๙
อุดรธานี	๒๖.๐	-	๓๐.๐	๑๐.๐	-	๖๖.๐
พังงา	๓๔.๒	๑๑.๒	๒.๒	-	๑๐.๔	๕๘.๐
สุราษฎร์ธานี	-	๑๐.๐	๑.๗	๒๐.๐	๑๖.๒	๔๗.๙
อำนาจเจริญ	-	-	-	๐.๗	๑๒.๘	๑๓.๕
นครนายก	๔๕.๖	-	๑.๖	-	-	๔๗.๒
หนองบัวลำภู	-	๗.๖	๗.๕	-	๖.๘	๒๑.๙
จันทบุรี	-	๓๑.๔	๘.๔	-	-	๓๙.๘



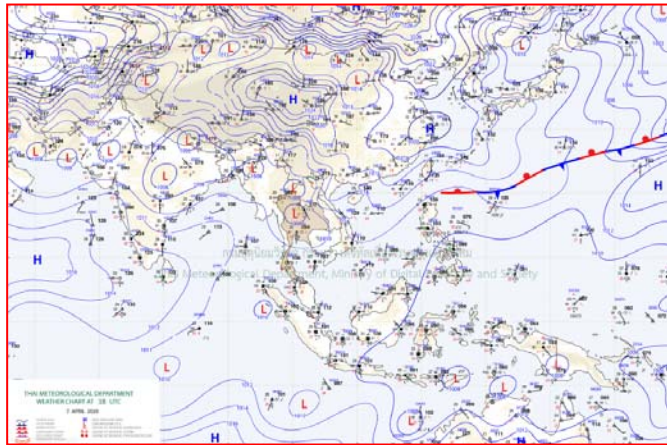
แผนที่อากาศ



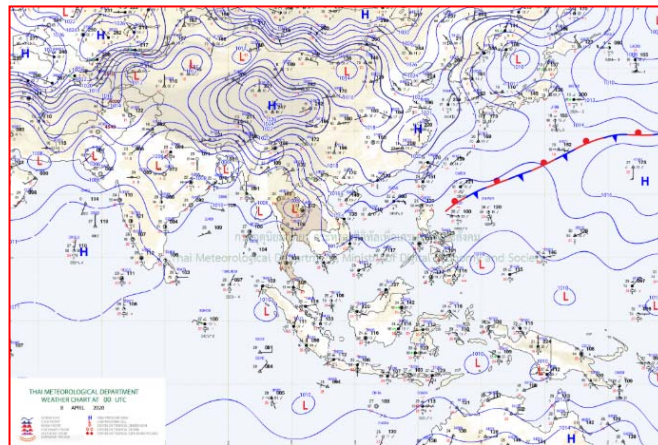
๗ เม.ย. ๖๓ เวลา ๐๓:๐๐ น. ๑



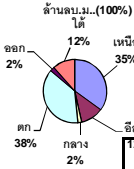
๗ เม.ย. ๖๓ เวลา ๐๙:๐๐ น. ๒



๘ เม.ย. ๖๓ เวลา ๑๕:๐๐ น. ๓



๘ เม.ย. ๖๓ เวลา ๒๑:๐๐ น. ๔



1400

รายงานสรุปสภาพน้ำในอ่างเก็บน้ำขนาดใหญ่และขนาดกลาง

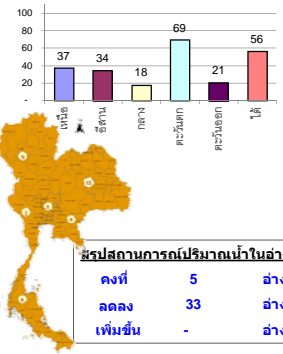
รายงานสถานการณ์ ณ วันที่ 8 เมษายน 2563

% ปริมาณน้ำรวมแต่ละภาคปัจจุบัน

ปริมาณน้ำในอ่างที่ใช้การได้ในสัปดาห์นี้ + มากกว่า / - น้อยกว่า สัปดาห์ก่อน

523.69 ล้าน ลบ.ม.

สรุปสถานการณ์ปริมาณน้ำในอ่างเก็บน้ำที่ใช้ในกิจกรรมทั้งหมดประเทศ มากกว่าปริมาณน้ำที่เหลือเข้าอ่าง เมื่อเทียบกับสัปดาห์ที่ผ่านมา ควรใช้น้ำอย่างระมัดระวัง



สรุปสถานการณ์ปริมาณน้ำในอ่าง

คงที่	5	อ่าง
ลดลง	33	อ่าง
เพิ่มขึ้น	-	อ่าง

เปรียบเทียบปริมาณน้ำรวม
ของระบบฝายกั้น
ในปี 62 และ ปี 63

วันที่ 8 เมษายน 2563 แห่งกัน

35,715 ล้าน ลบ.ม. หรือ เท่ากัน

50%

วันที่ 8 เมษายน 2562 แห่งกัน

43,206 ล้าน ลบ.ม. หรือ เท่ากัน

61%

ภาค	สถานการณ์ปริมาณน้ำในอ่าง				ปริมาณน้ำ เปลี่ยนแปลง (ล้าน ม.³)	สถานะ
	ล้นอ่าง (แห่ง)	คงที่ (แห่ง)	เพิ่มขึ้น (แห่ง)	รวม (แห่ง)		
ภาคเหนือ	7	-	-	7	-129.00	ปริมาณน้ำในอ่างเก็บน้ำลดลง
ภาคตะวันออกเฉียงเหนือ	8	-	-	12	-73.00	ปริมาณน้ำในอ่างเก็บน้ำลดลง
ภาคกลาง	3	-	-	3	-8.00	ปริมาณน้ำในอ่างเก็บน้ำลดลง
ภาคตะวันออก	2	-	-	2	-226.00	ปริมาณน้ำในอ่างเก็บน้ำลดลง
ภาคใต้	9	1	-	10	-22.69	ปริมาณน้ำในอ่างเก็บน้ำลดลง
ภาคใต้	4	-	-	4	-65.00	ปริมาณน้ำในอ่างเก็บน้ำลดลง
รวมทั้งประเทศ	33	5	-	38	-523.69	ปริมาณน้ำในอ่างเก็บน้ำลดลง

ภาค อ่างเก็บน้ำ เชื่อม	ความจ ที่ รอก. (ล้าน ม.³)	ปริมาณน้ำ ที่ใช้งานได้ (ล้าน ม.³)	ใช้การ ได้จริง (ล้าน ม.³)	ปริมาณน้ำรวม		ปัจจุบัน วันที่ 8 เมษายน 2563				สัปดาห์ก่อน วันที่ 2 เมษายน 2563				ปริมาณน้ำ + เพิ่มขึ้น - ลดลง (ล้าน ม.³)	สถานการณ์ ในอ่าง	
				วันที่ 8 เมษายน 2562	%	ปริมาณน้ำรวม		ปริมาณน้ำใช้การได้จริง		ปริมาณน้ำรวม		ปริมาณน้ำใช้การได้จริง				
						(ล้าน ม.³)	%	(ล้าน ม.³)	%	(ล้าน ม.³)	%	(ล้าน ม.³)	%			
ภาคเหนือ (7)																
1	ภูมิพล (2)	13,462	3,800	9,662	6,947	52%	4,712	35%	912	9%	4,772	35%	972	10%	-60.00	ลดลง
2	สิริกิติ์ (2)	9,510	2,850	6,660	5,261	55%	3,924	41%	1,074	16%	3,982	42%	1,132	17%	-58.00	ลดลง
3	แม่งัด เข้มงใหม่	265	12	253	175	66%	60	23%	48	19%	68	26%	56	22%	-8.00	ลดลง
4	แม่งาว เข้มงใหม่	263	14	249	91	35%	65	25%	51	20%	66	25%	52	21%	-1.00	ลดลง
5	ก้างลม ลำปาง	106	3	103	58	55%	54	51%	51	50%	57	54%	54	52%	-3.00	ลดลง
6	กวดหมา ลำปาง	170	6	164	109	64%	56	33%	50	30%	57	34%	51	31%	-1.00	ลดลง
7	ควนน้อย พิษณุโลก	939	43	896	329	35%	320	34%	277	31%	328	35%	285	32%	-8.00	ลดลง
	แม่เมาะ	110	16	94	37	34%	27	25%	11	12%	27	25%	11	12%	-	คงที่
รวมภาคเหนือ 34.85%		24,825	6,744	18,081	13,008	52%	9,217	37%	2,473	14%	9,358	38%	2,602	14%	-129.00	ลดลง
ภาคตะวันออกเฉียงเหนือ (12)																
8	ห้วยหลวง อุดรธานี	136	7	129	35	26%	38	28%	31	24%	39	29%	32	25%	-1.00	ลดลง
9	น้ำจูง สกลนคร	520	45	475	244	47%	198	38%	153	32%	199	38%	154	32%	-1.00	ลดลง
10	น้ำพอง (2) สกลนคร	165	8	157	83	50%	71	43%	63	40%	72	44%	64	41%	-1.00	ลดลง
11	จุฬารัตน์ (2) ชัยภูมิ	164	37	127	78	48%	39	24%	2	2%	39	24%	2	2%	-	คงที่
12	ลุมพินี (2) ขอนแก่น	2,431	581	1,850	619	25%	369	15%	-	0%	373	15%	-	0%	-	คงที่
13	ลำปาว กาฬสินธุ์	1,980	100	1,880	555	28%	764	39%	664	35%	796	40%	696	37%	-32.00	ลดลง
14	ลำตะคอง นครราชสีมา	314	22	292	188	60%	108	34%	86	29%	109	35%	87	30%	-1.00	ลดลง
15	ลำพระเพลิง นครราชสีมา	155	1	154	44	28%	13	8%	12	8%	13	8%	12	8%	-	คงที่
16	มูลขม นครราชสีมา	141	7	134	52	37%	30	21%	23	17%	31	22%	24	18%	-1.00	ลดลง
17	ลำพระนครราชสีมา	275	7	268	119	43%	52	19%	45	17%	54	20%	47	18%	-2.00	ลดลง
18	ลำบางรองบุรีรัมย์	121	3	118	37	31%	19	16%	16	14%	19	16%	16	14%	-	คงที่
19	สิรินธร (2) อุบลราชธานี	1,966	831	1,135	896	46%	1,179	60%	348	31%	1,213	62%	382	34%	-34.00	ลดลง
รวมภาค ดอน. 11.80%		8,369	1,649	6,720	2,950	35%	2,881	34%	1,443	21%	2,959	35%	1,516	23%	-73.00	ลดลง
ภาคกลาง (3)																
20	ป่าสักชลสิทธิ์ ลพบุรี	960	3	957	241	25%	154	16%	151	16%	160	17%	157	16%	-6.00	ลดลง
21	ห้วยเสลา อุทัยธานี	160	17	143	39	24%	33	21%	16	11%	34	21%	17	12%	-1.00	ลดลง
22	กระเสียว สุพรรณบุรี	240	40	200	55	23%	54	23%	14	7%	55	23%	15	8%	-1.00	ลดลง
รวมภาคกลาง 1.92%		1,360	60	1,300	334	25%	241	18%	181	13%	249	18%	189	15%	-8.00	ลดลง
ภาคตะวันออก (2)																
23	ศรีนครินทร์ (2) กาญจนบุรี	17,745	10,265	7,480	14,726	83%	13,356	75%	3,091	41%	13,461	76%	3,196	43%	-105.00	ลดลง
24	วชิราลงกรณ (2) กาญจนบุรี	8,860	3,012	5,848	5,612	63%	5,077	57%	2,065	35%	5,198	59%	2,186	37%	-121.00	ลดลง
รวมภาคตะวันออก 37.51%		26,605	13,277	13,328	20,339	76%	18,433	69%	5,156	39%	18,659	70%	5,382	40%	-226.00	ลดลง
ภาคตะวันออก (6+4)																
25	ขุนด่าน นครนายก	224	5.00	219	63	28%	51	23%	46	21%	57	25%	52	24%	-6.00	ลดลง
26	คลองสิียด ฉะเชิงเทรา	420	30.00	390	141	34%	57	14%	27	7%	59	14%	29	7%	-2.00	ลดลง
27	บางพระ (3) ชลบุรี	117	12.00	105	57	49%	28	24%	16	15%	29	25%	17	16%	-1.00	ลดลง
28	หนองปลาไหล (3) ระยอง	164	13.75	150	106	65%	23	14%	9	6%	23	14%	9	6%	-	คงที่
29	ประแสร์ (3) ระยอง	295	20.00	275	155	53%	52	18%	32	12%	59	20%	39	14%	-7.00	ลดลง
30	มาบประชัน (3) ระยอง	17	0.72	16	12	75%	1	4%	-	0%	1	5%	0.18	1%	-0.18	ลดลง
31	หนองค้อ (3) ระยอง	21	1.00	20	6	30%	4	17%	3	13%	4	18%	2.77	14%	-0.13	ลดลง
32	คลองกรวย (3) ระยอง	79	3.00	76	39	49%	12	15%	9	12%	14	17%	10.87	14%	-1.96	ลดลง
33	คลองใหญ่ (3) ระยอง	45	3.00	42	29	64%	3	7%	0	0%	4	8%	0.61	1%	-0.42	ลดลง
34	เขื่อนคันทรินลา ปราจีนบุรี	295	19.00	276	143	48%	115	39%	96	35%	119	40%	100.00	36%	-4.00	ลดลง
รวมภาคตะวันออก 2.37%		1,678	107	1,570	752	45%	346	21%	238	15%	369	22%	261	17%	-22.69	ลดลง
ภาคใต้ (4)																
35	แก่งกระจาน เพชรบุรี	710	65	645	391	55%	295	42%	230	36%	305	43%	240	37%	-10.00	ลดลง
36	ปราจีนบุรี ประจวบคีรีขันธ์	391	18	373	253	65%	162	41%	144	39%	171	44%	153	41%	-9.00	ลดลง
37	รัชชประภา (2) สุราษฎร์ธานี	5,639	1,352	4,287	4,105	73%	3,109	55%	1,757	41%	3,150	56%	1,798	42%	-41.00	ลดลง
38	บางยาง (2) ยะลา	1,454	276	1,178	1,074	74%	1,029	71%	753	64%	1,034	71%	758	64%	-5.00	ลดลง
รวมภาคใต้ 11.55%		8,194	1,711	6,483	5,823	71%	4,596	56%	2,884	44%	4,659	57%	2,949	45%	-65.00	ลดลง
รวมทั้งประเทศ 100%(38)		71,031	23,548	47,482	43,206	61%	35,715	50%	12,375	26%	36,253	51%	12,899	27%	-523.69	ลดลง

ที่มาข้อมูล : ตารางสรุปสภาพน้ำในอ่างเก็บน้ำขนาดใหญ่ทั่วประเทศ และตารางสรุปสภาพน้ำในอ่างเก็บน้ำภาคตะวันออก กรมชลประทาน

หมายเหตุ :

- อ่างเก็บน้ำขนาดใหญ่ หมายถึง อ่างเก็บน้ำที่มีความจุตั้งแต่ 100 ล้าน ลบ.ม. ขึ้นไป
- เป็นอ่างเก็บน้ำอยู่ในความรับผิดชอบของการไฟฟ้าฝ่ายผลิตแห่งประเทศไทย(10) นอกนั้นอยู่ในความรับผิดชอบของกรมชลประทาน (28)
- เป็นอ่างเก็บน้ำขนาดกลางที่มีความสำคัญต่อการอุตสาหกรรมและการประปา ของลุ่มน้ำชายฝั่งทะเลตะวันออก
- ที่มา : กรมชลประทาน และการไฟฟ้าฝ่ายผลิตแห่งประเทศไทย
- จังหวัดที่มีอ่างเก็บน้ำขนาดใหญ่มีจำนวน 26 จังหวัด ไม่มี 50 จังหวัด

รศ. นายถิระ ตั้งถิ่นเกิดของอ่าง



ศูนย์เขล



ศูนย์ป้องกันกักตุนน้ำ กรมทรัพยากรน้ำ

ลำดับของเขื่อนตามความจ

- ศรีนครินทร์ 2.ภูมิพล 3.สิริกิติ์ 4.วชิราลงกรณ 5.รัชชประภา
- 6.ลุมพินี 7.สิรินธร 8.บางยาง 9.ลำปาว 10.ป่าสัก

ลำดับของเขื่อนตามปริมาณน้ำใช้การได้

- ภูมิพล 2.ศรีนครินทร์ 3.สิริกิติ์ 4.วชิราลงกรณ 5.รัชชประภา
- 6.ลำปาว 7.ลุมพินี 8.บางยาง 9.สิรินธร 10.ป่าสัก

ไทยตอนบนร้อนถึงร้อนจัด! กทม.-ปริมณฑลอุณหภูมิสูง

ประเทศไทยตอนบนมีอากาศร้อนถึงร้อนจัดในตอนกลางวัน โดยมีฝนฟ้าคะนองและลมกระโชกแรงบางพื้นที่ในภาคเหนือตอนล่าง ภาคตะวันออกเฉียงเหนือ ภาคกลาง และภาคตะวันออก ขอให้ประชาชนบริเวณดังกล่าวระวังอันตรายจากฝนฟ้าคะนองและลมกระโชกแรงที่จะเกิดขึ้น โดยหลีกเลี่ยงการอยู่ในที่ต้นไม้ใหญ่ ใกล้สิ่งปลูกสร้าง และป้ายโฆษณาที่ไม่แข็งแรง สำหรับเกษตรกรควรเตรียมการป้องกันและระวังความเสียหายที่จะเกิดต่อผลผลิตทางการเกษตรไว้ด้วย

ฝุ่นละอองในระยะนี้ ลมใต้ และลมตะวันออกเฉียงใต้พัดปกคลุมภาคกลาง รวมทั้งกรุงเทพมหานครและปริมณฑลมีกำลังแรง ทำให้การสะสมของฝุ่นละออง/หมอกควันยังคงน้อย ส่วนภาคเหนือตอนบนอากาศลอยตัวขึ้นได้ไม่ดีในตอนเช้า เกิดการสะสมฝุ่นละออง/หมอกควันมาก ส่วนมากทางตอนบนของภาค

พยากรณ์อากาศสำหรับประเทศไทยตั้งแต่เวลา ๐๖:๐๐ วันนี้ ถึง ๐๖:๐๐ วันพรุ่งนี้.

ภาคเหนือ อากาศร้อนถึงร้อนจัดหลายพื้นที่ กับมีฟ้าหลัวในตอนกลางวัน โดยมีฝนฟ้าคะนอง ร้อยละ ๑๐ ของพื้นที่ กับมีลมกระโชกแรงบางแห่ง ส่วนมากบริเวณจังหวัดน่าน อุตรดิตถ์ พิษณุโลก และเพชรบูรณ์ อุณหภูมิต่ำสุด ๑๙-๒๘ องศาเซลเซียส อุณหภูมิสูงสุด ๓๘-๔๑ องศาเซลเซียส ลมตะวันตกเฉียงใต้ ความเร็ว ๑๐-๓๐ กม./ชม.

ภาคตะวันออกเฉียงเหนือ อากาศร้อน โดยมีฝนฟ้าคะนอง ร้อยละ ๒๐ ของพื้นที่ กับมีลมกระโชกแรงบางแห่ง ส่วนมากบริเวณจังหวัดเลย หนองบัวลำภู อุดรธานี หนองคาย บึงกาฬ นครพนม มุกดาหาร สกลนคร ชัยภูมิ นครราชสีมา บุรีรัมย์ สุรินทร์ ศรีสะเกษ และอุบลราชธานี อุณหภูมิต่ำสุด ๒๒-๒๕ องศาเซลเซียส อุณหภูมิสูงสุด ๓๐-๓๘ องศาเซลเซียส ลมตะวันออกเฉียงใต้ ความเร็ว ๑๐-๓๐ กม./ชม.

ภาคกลาง อากาศร้อนกับมีอากาศร้อนจัดบางแห่ง โดยมีฝนฟ้าคะนอง ร้อยละ ๑๐ ของพื้นที่ กับมีลมกระโชกแรงบางแห่ง ส่วนมากบริเวณจังหวัดราชบุรี นครสวรรค์ ลพบุรี และสระบุรี อุณหภูมิต่ำสุด ๒๔-๒๗ องศาเซลเซียส อุณหภูมิสูงสุด ๓๖-๔๒ องศาเซลเซียส ลมใต้ ความเร็ว ๑๐-๓๐ กม./ชม.

ภาคตะวันออก อากาศร้อน โดยมีฝนฟ้าคะนอง ร้อยละ ๒๐ ของพื้นที่ กับมีลมกระโชกแรงบางแห่ง ส่วนมากบริเวณจังหวัดนครนายก ปราจีนบุรี สระแก้ว จันทบุรี และตราด อุณหภูมิต่ำสุด ๒๕-๒๙ องศาเซลเซียส อุณหภูมิสูงสุด ๓๓-๓๘ องศาเซลเซียส ลมตะวันออกเฉียงใต้ ความเร็ว ๑๐-๓๐ กม./ชม. ทะเลมีคลื่นต่ำกว่า ๑ เมตร

ภาคใต้ (ฝั่งตะวันออก) อากาศร้อน โดยมีฝนฟ้าคะนอง ร้อยละ ๑๐ ของพื้นที่ ส่วนมากบริเวณจังหวัดเพชรบุรี ประจวบคีรีขันธ์ สงขลา ยะลา ปัตตานี และนราธิวาส อุณหภูมิต่ำสุด ๒๓-๒๗ องศาเซลเซียส อุณหภูมิสูงสุด ๓๓-๓๗ องศาเซลเซียส ลมตะวันออกเฉียงใต้ ความเร็ว ๑๕-๓๐ กม./ชม. ทะเลมีคลื่นสูงประมาณ ๑ เมตร บริเวณที่มีฝนฟ้าคะนองคลื่นสูง ๑-๒ เมตร

ภาคใต้ (ฝั่งตะวันตก) อากาศร้อน โดยมีฝนฟ้าคะนอง ร้อยละ ๓๐ ของพื้นที่ ส่วนมากบริเวณจังหวัดระนอง กระบี่ ตรัง และสตูล อุณหภูมิต่ำสุด ๒๔-๒๕ องศาเซลเซียส อุณหภูมิสูงสุด ๓๔-๓๗ องศาเซลเซียส ลมตะวันออกเฉียงใต้ ความเร็ว ๑๐-๓๐ กม./ชม. ทะเลมีคลื่นต่ำกว่า ๑ เมตร บริเวณที่มีฝนฟ้าคะนองคลื่นสูงประมาณ ๑ เมตร

กรุงเทพมหานครและปริมณฑล อากาศร้อน โดยมีฝนฟ้าคะนอง ร้อยละ ๑๐ ของพื้นที่ อุณหภูมิต่ำสุด ๒๗-๒๙ องศาเซลเซียส อุณหภูมิสูงสุด ๓๔-๓๘ องศาเซลเซียส ลมใต้ ความเร็ว ๑๐-๒๐ กม./ชม.

อ่างเก็บน้ำโคราชเข้าขั้นวิกฤตเหลือน้ำไม่ถึง ๑๐ %

อ่างเก็บน้ำโคราช เข้าขั้นวิกฤตเหลือน้ำไม่ถึง ๑๐% หากไม่มีฝนตกลงมาเติมแหล่งน้ำภายใน ๑ เดือนชาวบ้าน ๓ อำเภอขาดน้ำใช้

จังหวัดนครราชสีมา ประสบภัยแล้งในหลายพื้นที่ โดยเฉพาะอ่างเก็บน้ำลำฉะเมว หมู่ที่ ๖ ตำบลนิคม อำเภอพิมาย จังหวัดนครราชสีมา เข้าสู่ภาวะวิกฤตเหลือน้ำเก็บกักเพียงร้อยละ ๑๐% ของความจุ ฝนที่ทิ้งช่วงทำให้ไม่มีน้ำไหลลงอ่างเก็บน้ำ ทำให้น้ำแห้งลงอย่างเห็นได้ชัดในรอบ ๕๐ ปี เจ้าหน้าที่จึงไม่เปิดประตูส่งน้ำให้เกษตรกร เนื่องจากต้องเก็บไว้เป็นแหล่งน้ำสำรองแหล่งสุดท้ายในการใช้ผลิตน้ำประปาให้ชาวบ้านใน ๓ อำเภอ ๒๐ หมู่บ้าน ของอำเภอพิมาย อำเภอจักราช และอำเภอ

ห้วยแกลง ใช้อุปโภค-บริโภค และต้องเร่งผันน้ำไปช่วยโรงพยาบาลห้วยแกลง หลังแหล่งผลิตน้ำประปาภายในพื้นที่อำเภอห้วยแกลงแห้งขอด

ทั้งนี้ หากไม่มีฝนตกลงมาเติมลงในอ่างเก็บน้ำภายใน ๑ เดือนนี้ จะส่งผลกระทบต่อทำให้ชาวบ้านได้รับความเดือดร้อนขาดน้ำใช้อุปโภค-บริโภค อย่างแน่นอนเนื่องจากอ่างเก็บน้ำลำฉวมวกแห่งนี้ ถือเป็นอ่างเก็บน้ำขนาดกลาง โดยในรอบ ๕๐ ปีที่ผ่านมา อ่างเก็บน้ำลำฉวมวกแห่งนี้ไม่เคยแห้งเลยขอจดเช่นนี้เลย

อุทยธานีประสบภัยแล้ง ชาวบ้านหลายพื้นที่ต้องซื้อน้ำจาก กปภ.

สถานการณ์ภัยแล้งยิ่งนับวันยิ่งจะทวีความรุนแรงขึ้นอย่างต่อเนื่อง จนหลายพื้นที่วิกฤตอย่างหนักขาดน้ำอุปโภคบริโภค เนื่องจากเกิดภัยแล้งมาอย่างยาวนาน และแม้ว่าส่วนราชการ หน่วยงานองค์กรปกครองส่วนท้องถิ่น หน่วยงานทหาร และหน่วยงานที่เกี่ยวข้อง จะพยายามอำนวยความสะดวกในการออกแจกจ่ายน้ำให้การช่วยเหลือในการอุปโภค - บริโภค มาอย่างต่อเนื่อง แต่เนื่องจากขณะนี้แหล่งน้ำต่างๆโดยเฉพาะการประปาส่วนภูมิภาคที่ให้การสนับสนุนน้ำฟรีในการแจกจ่าย แต่ไม่เพียงพอต่อความต้องการ เนื่องจากจากแหล่งน้ำผลิตประปามีข้อจำกัดผลิตประปาได้น้อยลง จึงไม่พอเพียงในการสนับสนุนจ่ายน้ำได้ตามปกติ จำนวนการแจกจ่ายในแต่ละวันลดลงไป ส่งผลให้ชาวบ้านในหลายพื้นที่ของจังหวัดอุทยธานีได้รับความเดือดร้อนอย่างหนัก ต้องช่วยเหลือตนเองในการนำรถการเกษตร และรถกระบะบรรทุกถังน้ำไปซื้อน้ำจากแหล่งน้ำต่างไปอุปโภค - บริโภค เพื่อบรรเทาความเดือดร้อน

อย่างชาวบ้านในพื้นที่ตำบลหนองกลางดง ตำบลหนองกระพุ่ม ตำบลหนองยายดา และตำบลทุ่งนาไทย ๔ ตำบลใน ๑๐ ตำบลของอำเภอทัพทัน ต้องนำรถการเกษตร และรถกระบะบรรทุกถังน้ำขนาด ๑ พัน ลิตร ไปซื้อน้ำที่หน่วยบริการทัพทันของการประปาส่วนภูมิภาค โดยต้องมารอคิวซื้อน้ำกันเป็นจำนวนมาก โดยมีราคาค่าน้ำต่อ ๑ พัน ลิตร หรือ ๑ คิว ราคา ๒๐ บาท ซึ่งประชาชนจะสามารถจ่ายน้ำได้เพียงครึ่งวันตั้งแต่เวลา ๐๘.๐๐ - ๑๒.๐๐ น. หรือประมาณ ๔๕ เทียว หรือ ๔ หมื่น ๕ พัน ลิตร เท่านั้น บางรายถ้ามาเข้าคิวเกินคนที่ ๔๕ เทียวไปแล้วก็จะไม่ได้น้ำกลับไป

ส่วนชาวบ้านในพื้นที่เดียวกันที่ไม่ซื้อน้ำจะนำรถการเกษตร และรถกระบะบรรทุกถังน้ำเช่นเดียวกันไปรองรับน้ำบ่อบาดาลบริเวณด้านหลังที่ว่าการอำเภอทัพทันที่ส่วนราชการปรับปรุงบ่อบาดาลเตรียมไว้ช่วยเหลือชาวบ้านที่ได้รับความเดือดร้อนจากภัยแล้ง แต่บ่อดังกล่าวปริมาณน้ำไหลช้าต่อ ๑ พันลิตรจะใช้เวลาในการเติมน้ำไม่ต่ำกว่า ๓๐ นาที ดังนั้นวันหนึ่งๆก็ยังไม่เพียงพอต่อความต้องการ ซึ่งขณะนี้ชาวบ้านกำลังได้รับความเดือดร้อนอย่างหนัก อยากให้รัฐบาลหามาตรการแก้ไข และให้การช่วยเหลืออย่างเพียงพอ โดยไม่ต้องไปซื้อน้ำอุปโภค - บริโภค เพราะเป็นปัจจัยพื้นฐานที่รัฐบาลจะต้องให้การดูแลช่วยเหลืออย่างเพียงพอ