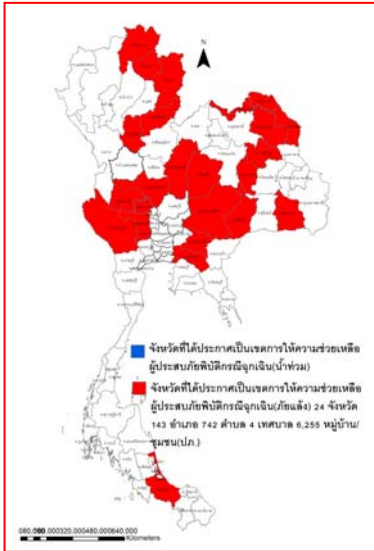




รายงานสถานการณ์น้ำ
ศูนย์ป้องกันวิกฤติน้ำ กรมทรัพยากรน้ำ
วันศุกร์ ที่ ๑๐ เมษายน ๒๕๖๓

สภาวะอากาศ ประเทศไทยตอนบนมีอากาศร้อนถึงร้อนจัดในตอนกลางวัน โดยมีพายุฝนฟ้าคะนองและลมกระโชกแรงบางพื้นที่ในภาคเหนือตอนล่าง ภาคตะวันออกเฉียงเหนือ ภาคกลาง และภาคตะวันออก ขอให้ประชาชนบริเวณดังกล่าวระวังอันตรายจากพายุฝนฟ้าคะนองและลมกระโชกแรงที่จะเกิดขึ้น โดยหลีกเลี่ยงการอยู่ในที่ต้นไม้ใหญ่ ใกล้สิ่งปลูกสร้าง และป้ายโฆษณาที่ไม่แข็งแรง สำหรับเกษตรกรควรเตรียมการป้องกันและระวังความเสียหายที่จะเกิดต่อผลผลิตทางการเกษตรไว้ด้วย

ฝุ่นละอองในระยะนี้ ภาคเหนือตอนบนอากาศลอยตัวขึ้นได้ไม่ดีในตอนเช้า เกิดการสะสมฝุ่นละออง/หมอกควันมาก ส่วนมากทางตอนบนของภาค ส่วนภาคกลาง รวมทั้งกรุงเทพมหานครและปริมณฑลมีการสะสมของฝุ่นละออง/หมอกควันยังคงน้อย



สถานการณ์น้ำ

กรมอุตุนิยมวิทยา เผยเผยภาคเหนือตอนล่าง-อีสาน-กลาง-ตอ. ระวังพายุฝนลมแรง (หมายเหตุ ข้อมูลข่าวจาก เดลินิวส์)

สถานการณ์น้ำต่างประเทศ

สถานการณ์น้ำ

ระดับน้ำในแม่น้ำโขง : MRC: Mekong River Commission ณ วันที่ ๙ เมษายน ๒๕๖๓

สถานี	ระดับตลิ่ง (ม.)	ระดับน้ำ ๘ เม.ย. ๖๓	ระดับน้ำ ๙ เม.ย. ๖๓	+สูงกว่าตลิ่ง -ต่ำกว่าตลิ่ง(ม.)	แนวโน้ม
อ.เชียงแสน จ.เชียงราย	๑๒.๘๐	๑.๙๒	๒.๑๐	-๑๐.๗๐	เพิ่มขึ้น
อ.เชียงคาน จ.เลย	๑๖.๐๐	๓.๘๖	๓.๙๙	-๑๒.๐๑	เพิ่มขึ้น
อ.เมือง จ.หนองคาย	๑๒.๒๐	๑.๖๐	๑.๔๔	-๑๐.๗๖	ลดลง
อ.เมือง จ.นครพนม	๑๒.๐๐	๑.๓๙	๑.๕๙	-๑๐.๔๑	เพิ่มขึ้น
อ.เมือง จ.มุกดาหาร	๑๒.๕๐	๑.๘๒	๑.๙๔	-๑๐.๕๖	เพิ่มขึ้น
อ.โขงเจียม จ.อุบลราชธานี	๑๔.๕๐	๒.๑๕	๒.๒๓	-๑๒.๒๗	เพิ่มขึ้น

หมายเหตุ : ระดับ (รสม.) ข้อมูลจาก <http://www.dwr.go.th>

ระดับน้ำ-ลุ่มน้ำเลสาบสงขลา ลุ่มน้ำทะเลสาบสงขลา ปัจจุบันสถานการณ์น้ำในลำน้ำโดยทั่วไปอยู่ในภาวะปกติ (ระดับน้ำต่ำกว่าระดับตลิ่งต่ำสุด) สถานการณ์น้ำในลำน้ำมีแนวโน้มทรงตัว/เพิ่มขึ้น (ข้อมูล วันที่ ๙ เม.ย. ๒๕๖๓ ที่มากรมชลประทาน) สถานีคลองลำ อ.ศรีนครินทร์ จ.พัทลุง สถานีคลองนุ้ย อ.เมือง จ.พัทลุง สถานีคลองหระ อ.หาดใหญ่ จ.สงขลา สถานีคลองอู่ตะเภา อ.สะเดา จ.สงขลา สถานีคลองอู่ตะเภา อ.คลองหอยโข่ง จ.สงขลา สถานีคลองอู่ตะเภา อ.หาดใหญ่ จ.สงขลา วัดปริมาณน้ำได้ ๒๐.๖๘ ๖.๕๖ ๐.๐๔ ๙.๗๐ ๒.๕๐ ๐.๑๖ เมตร

สถานีตรวจวัดระดับน้ำ (CCTV) ณ วันที่ ๙ เมษายน ๒๕๖๓ การตรวจวัดระดับน้ำจากกล้อง (CCTV) ระดับน้ำส่วนใหญ่อยู่ในเกณฑ์ปกติ

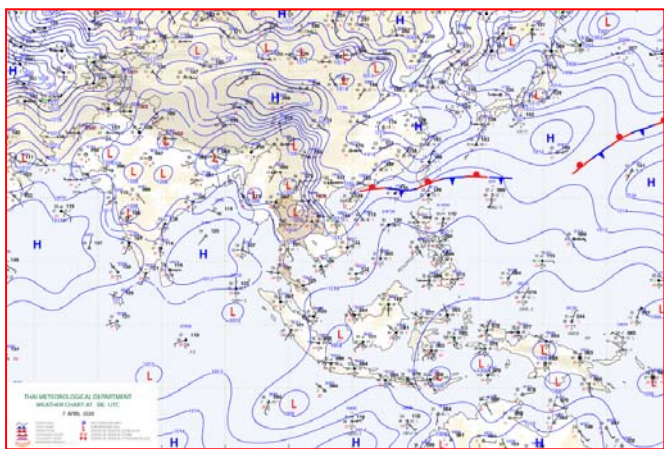
ลำดับที่	จังหวัด	สถานที่ตั้งกล้อง	แม่น้ำ/คูน้ำ	วิกฤติน้ำแล้ง	วิกฤติน้ำท่วม	ระดับน้ำ (ม.รทก.)			สถานการณ์	หมายเหตุ
						พ.ศ.2562				
						ระดับน้อยกว่า	ระดับมากกว่า			
						7 เม.ย. 63	8 เม.ย. 63	9 เม.ย. 63		
1	จ.แพร่	สะพานมหาโพธิ์ อ.เมือง	ยม	143.18	152.33	N/A	N/A	N/A	น้ำปกติ	↔
2	จ.สุโขทัย	สะพานศรีสังขนาลัย อ.เมือง	ยม	60.14	71.78	N/A	N/A	N/A	น้ำปกติ	↔
3	จ.สุโขทัย	สะพานพระเมรุมาศ อ.เมือง	ยม	42.48	48.59	N/A	N/A	N/A	น้ำปกติ	↔
4	จ.พิษณุโลก	สะพานบางระเกะ อ.บางระเกะ	ยม	31.73	37.23	N/A	N/A	N/A	น้ำปกติ	↔
5	จ.พิจิตร	สะพานโพทะเล อ.โพทะเล	ยม	22.58	30.63	N/A	N/A	N/A	น้ำปกติ	↔
6	จ.พิษณุโลก	ไนท์บาซาร์ อ.เมือง	น่าน	37.33	45.04	N/A	N/A	N/A	น้ำปกติ	↔
7	จ.นครสวรรค์	วัดเกษไชโยเหนือ อ.ชุมแสง	น่าน	18.73	25.60	N/A	N/A	N/A	น้ำปกติ	↔
8	จ.นครสวรรค์	บ้านพิภพเกษ อ.ชุมแสง (ทับกฤชใต้)	น่าน	-	26.16	N/A	N/A	N/A	น้ำปกติ	↔
9	จ.อุตรดิตถ์	สะพานท่าเสา อ.เมือง	น่าน	49.22	56.91	54.30	54.30	54.20	น้ำปกติ	↔
10	จ.น่าน	สะพานนครนันทพัฒนา อ.เมือง	น่าน	192.17	197.73	N/A	N/A	N/A	น้ำปกติ	↔
11	จ.พิจิตร	สะพานเสียวพิกุล อ.วังทรายพูน อ.บางมูลนาก	น่าน	18.19	27.23	20.30	20.30	20.30	น้ำปกติ	↔
12	จ.พิษณุโลก	สะพานสุพรรณภูมิกลาง อ.เมือง	น่าน	33.98	44.52	N/A	N/A	N/A	น้ำปกติ	↔
13	จ.อุตรธานี	สถานีวิทยุหลวง อ.เมือง	โขง	-	-	N/A	N/A	N/A	น้ำปกติ	↔
14	จ.เลย	สถานีแม่น้ำเลย อ.เมือง	โขง	-	-	N/A	N/A	N/A	น้ำปกติ	↔
15	จ.เชียงใหม่	สถานีห้วยฝาย อ.แม่อาย	แม่สาย/โขง	395.79	396.50	N/A	N/A	N/A	น้ำปกติ	↔
16	จ.หนองคาย	สวนสวนอุทกหนองคาย อ.เมือง	โขง	157.85	166.70	N/A	N/A	N/A	น้ำปกติ	↔
17	จ.หนองคาย	วัดทุ่งธาตุ อ.โพนทิว	ห้วยหลวง/โขงอีสาน	150.50	159.43	N/A	N/A	N/A	น้ำปกติ	↔
18	จ.นครพนม	บ้านทาสปากน้ำ อ.ท่าอุเทน	น้ำสงคราม/โขงอีสาน	133.42	141.02	N/A	N/A	N/A	น้ำปกติ	↔
19	จ.นครราชสีมา	ร.ร.เทศบาล 4 อ.เมือง	ลำตะคอง/มูล	174.60	178.00	176.55	176.55	176.55	น้ำปกติ	↔
20	จ.บุรีรัมย์	สตึก อ.สตึก	มูล	123.13	128.76	123.84	123.80	123.80	น้ำปกติ	↔
21	จ.สิงห์บุรี	เชิงสะพานสิงห์บุรี อ.เมือง	เจ้าพระยา	3.45	11.50	N/A	N/A	N/A	น้ำน้อย	↔
22	จ.อ่างทอง	บ้านขามผลิ อ.โพธิ์ทอง	เจ้าพระยา	-	9.11	N/A	N/A	N/A	น้ำปกติ	↔
23	จ.อ่างทอง	ศาลากลางอ่างทอง อ.เมือง	เจ้าพระยา	-	8.46	0.40	0.40	0.40	น้ำปกติ	↔
24	จ.พระนครศรีอยุธยา	บ้านบึงม อ.พระนครศรีอยุธยา	เจ้าพระยา	-	-	7.94	7.90	7.80	น้ำปกติ	↔
25	จ.พระนครศรีอยุธยา	อ.เสนา	น้อย/เจ้าพระยา	2.00	5.00	N/A	N/A	N/A	น้ำปกติ	↔
26	จ.อุทัยธานี	อุทัยใหม่ อ.เมือง	สะแกกรัง	-	-	N/A	N/A	N/A	น้ำปกติ	↔
27	จ.พระนครศรีอยุธยา	สะพานปริศนีย์ อ.พระนครศรีอยุธยา	เจ้าพระยา	-	-	-0.15	-0.15	-0.15	น้ำปกติ	↔
28	จ.ชัยนาท	บึงระลอก (วัดพระสมุท) อ.วัดสิงห์	ท่าจีน	-	-	N/A	N/A	N/A	น้ำปกติ	↔
29	จ.สมุทรปราการ	สะพานข้ามแม่น้ำท่าจีน 3 อ.เมือง	ท่าจีน	-5.11	0.57	-0.24	-0.24	-0.24	น้ำปกติ	↔
30	จ.นครปฐม	สะพานบุญรัตนประชาภิวัน อ.สามพราน	ท่าจีน	-5.59	-0.30	0.08	0.53	0.68	น้ำปกติ	↔
31	จ.นครปฐม	สะพานหลวงพ่อบึง อ.นครไชยศรี	ท่าจีน	-3.16	2.21	0.51	0.51	0.51	น้ำปกติ	↔
32	จ.สุพรรณบุรี	สะพานวัดพระรูป อ.เมือง	ท่าจีน	-1.26	2.75	0.2	0.20	0.20	น้ำน้อย	↔
33	จ.สุพรรณบุรี	สถานีแม่น้ำท่าจีน พระบรมมหาราชวัง	ท่าจีน	1.55	5.18	N/A	N/A	N/A	น้ำปกติ	↔
34	จ.ชัยนาท	สะพานสามง่าม-ท่าโบสถ์ อ.หันคา	ท่าจีน	10.69	12.83	11.22	11.22	11.22	น้ำปกติ	↔
35	จ.ฉะเชิงเทรา	เชิงสะพานฉะเชิงเทรา อ.เมือง	บางปะกง	-0.01	1.90	N/A	N/A	N/A	น้ำปกติ	↔
36	จ.ฉะเชิงเทรา	ตรงข้ามวัดจันทาราม อ.เมือง	จันทบุรี/ชายฝั่งทะเลตะวันออก	0.20	3.73	N/A	N/A	N/A	น้ำปกติ	↔
37	จ.เพชรบุรี	เทศบาลเมืองเพชรบุรี อ.เมือง	เพชรบุรี	-	3.18	0.60	0.50	0.30	น้ำปกติ	↔
38	จ.ประจวบคีรีขันธ์	ร.ร.อนุบาลบางสะพาน อ.บางสะพาน	คลองบางสะพาน/ชายฝั่งทะเลตะวันตก	-	3.30	0.26	0.20	0.10	น้ำปกติ	↔
39	จ.สงขลา	สถานีคลองอู่หมากคองคาง อ.หาดใหญ่	ทะเลสาบสงขลา	-	-	N/A	N/A	N/A	น้ำน้อย	↔
40	จ.พัทลุง	สถานีคลองตะโหมด อ.ตะโหมด	ทะเลสาบสงขลา	-	-	N/A	N/A	N/A	น้ำปกติ	↔
41	จ.พัทลุง	สถานีลำปำ อ.เมือง	ทะเลสาบสงขลา	-	-	1.90	1.90	2.10	น้ำปกติ	↔
42	จ.เชียงใหม่	อุทกวิทยาเชียงใหม่ อ.เชียงใหม่	-	-	-	3.90	3.90	4.00	น้ำปกติ	↔
43	จ.เลย	สถานีวัดแม่น้ำโขง (MRC) เชียงคาน อ.เชียงคาน	โขง	-	-	N/A	N/A	N/A	น้ำปกติ	↔
44	จ.อุบลราชธานี	สถานีวัดแม่น้ำโขง (MRC) โขงสิม อ.โขงสิม	-	-	-	36.77	36.77	36.77	น้ำปกติ	↔
45	จ.นครสวรรค์	บ้านบางแก้ว อ.บรรพตพิสัย	ปิง-วัง-สะแกกรัง-ป่าสัก	-	-	N/A	N/A	N/A	น้ำปกติ	↔
46	จ.ตาก	บ้านปากศรีองห้วยจี่ อ.บ้านตาก	ปิง-วัง-สะแกกรัง-ป่าสัก	-	-	N/A	N/A	N/A	น้ำปกติ	↔
47	จ.เพชรบูรณ์	บ้านจางวาง อ.หล่มสัก	ปิง-วัง-สะแกกรัง-ป่าสัก	-	-	108.80	108.80	108.80	น้ำปกติ	↔
48	จ.เพชรบูรณ์	แม่น้ำป่าสักที่ อ.เมือง	ปิง-วัง-สะแกกรัง-ป่าสัก	-	-	5.00	5.00	5.00	น้ำปกติ	↔
49	จ.สระบุรี	แม่น้ำป่าสักที่ อ.แก่งคอย	ปิง-วัง-สะแกกรัง-ป่าสัก	-	-	6.78	6.78	6.78	น้ำปกติ	↔

ปริมาณน้ำฝนสูงสุด (มม.)

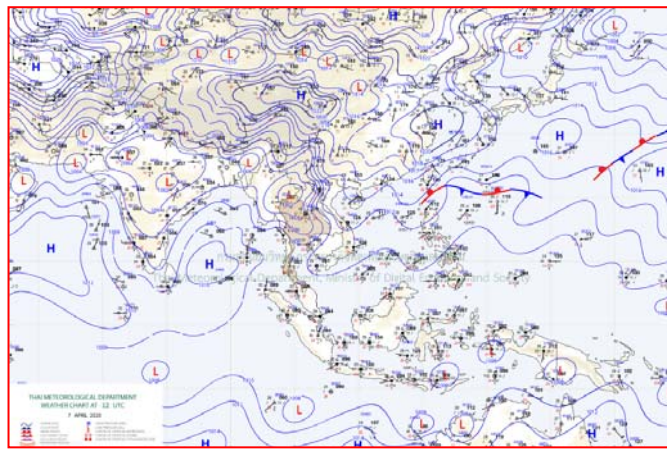
จังหวัด	๔ เม.ย. ๖๓	๕ เม.ย. ๖๓	๖ เม.ย. ๖๓	๗ เม.ย. ๖๓	๘ เม.ย. ๖๓	รวม
ชัยภูมิ	๕๐.๘	๘.๐	๓๑.๖	-	๗.๐	๙๗.๔
บุรีรัมย์	๓.๓	๓๙.๕	๗.๓	๒๔.๐	๔๗.๐	๑๒๑.๑
สตูล	-	๑๘.๐	๒๕.๙	๔.๖	๒๓.๘	๗๒.๓
ขอนแก่น	๑๕.๕	-	๓๔.๕	๒๕.๘	-	๗๕.๘
ตราด	๑๔.๑	๒๘.๖	-	-	๐.๕	๔๓.๒
ศรีสะเกษ	-	-	๖๗.๐	๓๙.๐	-	๑๐๖.๐
เลย	๘.๐	๓๓.๔	๑๗.๐	๑๙.๐	๑๔.๐	๙๑.๔
ยโสธร	-	-	๒๒.๔	-	-	๒๒.๔
นครราชสีมา	๓.๐	๓๘.๒	๖๓.๐	-	-	๑๐๔.๒
นครสวรรค์	๒๑.๐	๙๐.๐	-	-	-	๑๑๑.๐
ปราจีนบุรี	๑.๑	๕๗.๗	๓๒.๑	-	-	๙๐.๙
นครพนม	๐.๕	-	๒๐.๗	๓๕.๓	-	๕๖.๕
หนองคาย	๑๒.๐	๓๘.๖	๓๖.๐	๒.๐	-	๘๘.๖
บึงกาฬ	๑.๙	-	๓๒.๙	๑.๑	๓๔.๓	๗๐.๒
สระแก้ว	-	-	๑๑.๘	-	-	๑๑.๘
ลพบุรี	๙๐.๒	-	๐.๑	-	๔.๖	๙๔.๙
ตรัง	-	-	๑๘.๗	๔๑.๐	๕.๒	๖๔.๙
นราธิวาส	๑๐.๐	๑๕.๖	๔.๖	-	-	๓๐.๒
มุกดาหาร	๒.๓	-	-	๒๐.๕	-	๒๒.๘
มหาสารคาม	๓๒.๖	-	๓๒.๗	-	-	๖๕.๓
อุบลราชธานี	-	-	๑๐.๕	-	๓๔.๒	๔๔.๗
สกลนคร	๑๖.๐	๑.๐	๓๕.๐	๔.๐	-	๕๖.๐
ยะลา	-	๓๗.๘	๒๘.๐	๑.๒	-	๖๗.๐
อุดรธานี	-	๓๐.๐	๑๐.๐	-	-	๔๐.๐
พังงา	๑๑.๒	๒.๒	-	๑๐.๔	-	๒๓.๘
สุราษฎร์ธานี	๑๐.๐	๑.๗	๒๐.๐	๑๖.๒	-	๔๗.๙
อำนาจเจริญ	-	-	๐.๗	๑๒.๘	-	๑๓.๕
นครศรีธรรมราช	-	๖.๐	๔.๐	๑๓.๖	๑๑.๓	๓๔.๙
นครนายก	-	๑.๖	-	-	-	๑.๖
หนองบัวลำภู	๗.๖	๗.๕	-	๖.๘	-	๒๑.๙



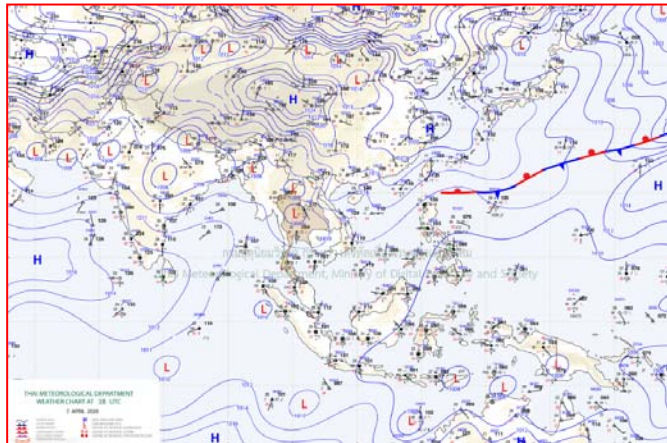
แผนที่อากาศ



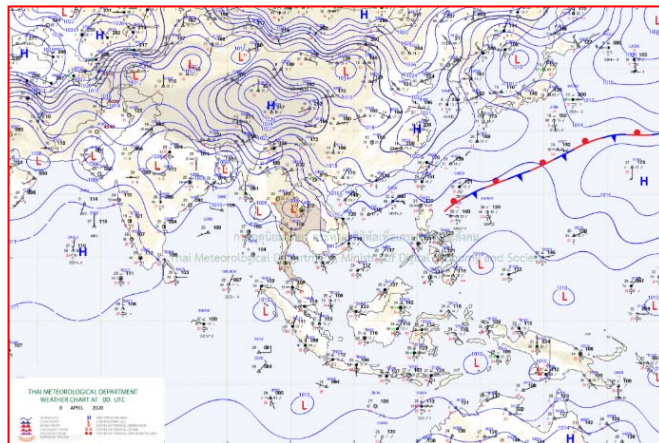
๘ เม.ย. ๖๓ เวลา ๐๓:๐๐ น. ๑



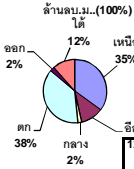
๘ เม.ย. ๖๓ เวลา ๐๙:๐๐ น. ๒



๘ เม.ย. ๖๓ เวลา ๑๕:๐๐ น. ๓



๘ เม.ย. ๖๓ เวลา ๒๑:๐๐ น. ๔



1400

รายงานสรุปสภาพน้ำในอ่างเก็บน้ำขนาดใหญ่และขนาดกลาง

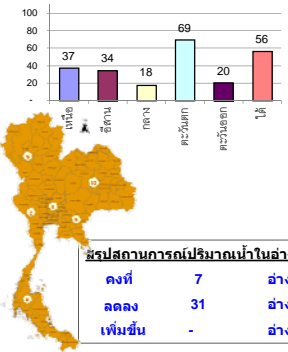
รายงานสถานการณ์ ณ วันที่ 9 เมษายน 2563

% ปริมาณน้ำรวมแต่ละภาคปัจจุบัน

ปริมาณน้ำในอ่างที่ใช้การได้ในสปีดทันที + มากกว่า / - น้อยกว่า สปีดหาก่อน 519.35 ล้าน ลบ.ม.

519.35 ล้าน ลบ.ม.

สรุปสถานการณ์ปริมาณน้ำในอ่างเก็บน้ำที่ใช้ในกิจกรรมทั้งประเทศ มากกว่าปริมาณน้ำที่ไหลเข้าอ่าง เมื่อเทียบกับสปีดค่าที่ผ่านมา ควรใช้น้ำอย่างระมัดระวัง



สรุปสถานการณ์ปริมาณน้ำในอ่าง

คงที่	7	อ่าง
ลดลง	31	อ่าง
เพิ่มขึ้น	-	อ่าง

เปรียบเทียบปริมาณน้ำรวม
ประเทศปัจจุบัน
กับปี 62 และ ปี 63

วันที่ 9 เมษายน 2563 แห่งกัน

35,618 ล้าน ลบ.ม. หรือ เท่ากัน

50%

วันที่ 9 เมษายน 2562 แห่งกัน

43,083 ล้าน ลบ.ม. หรือ เท่ากัน

61%

ภาค อ่างเก็บน้ำ เชื่อม	ความจ ที่ รอก. (ล้าน ม.³)	ปริมาณน้ำ ที่ใช้งานได้ (ล้าน ม.³)	ใช้การ ได้จริง (ล้าน ม.³)	ปริมาณน้ำรวม วันที่ 9 เมษายน 2562		ปัจจุบัน วันที่ 9 เมษายน 2563				สปีดหาก่อน วันที่ 3 เมษายน 2563				ปริมาณน้ำ + เพิ่มขึ้น - ลดลง (ล้าน ม.³)	สถานการณ์ ในอ่าง	
				%	%	ปริมาณน้ำรวม		ปริมาณน้ำใช้การได้จริง		ปริมาณน้ำรวม		ปริมาณน้ำใช้การได้จริง				
						(ล้าน ม.³)	%	(ล้าน ม.³)	%	(ล้าน ม.³)	%	(ล้าน ม.³)	%			
ภาคเหนือ (7)																
1	ภูมิพล (2)	13,462	3,800	9,662	6,929	51%	4,701	35%	901	9%	4,761	35%	961	10%	-60.00	ลดลง
2	สิริกิติ์ (2)	9,510	2,850	6,660	5,246	55%	3,914	41%	1,064	16%	3,972	42%	1,122	17%	-58.00	ลดลง
3	แม่งัด เข้มงใหม่	265	12	253	172	65%	59	22%	47	19%	66	25%	54	21%	-7.00	ลดลง
4	แม่งาว เข้มงใหม่	263	14	249	91	35%	64	24%	50	20%	66	25%	52	21%	-2.00	ลดลง
5	ก๊าลม ลำปาง	106	3	103	57	54%	53	50%	50	49%	57	54%	54	52%	-4.00	ลดลง
6	ก๊าลม ลำปาง	170	6	164	108	64%	56	33%	50	30%	57	34%	51	31%	-1.00	ลดลง
7	แควน้อย พิษณุโลก	939	43	896	325	35%	318	34%	275	31%	327	35%	284	32%	-9.00	ลดลง
	แม่จอก	110	16	94	37	34%	27	25%	11	12%	27	25%	11	12%	-	คงที่
รวมภาคเหนือ 34.85%		24,825	6,744	18,081	12,966	52%	9,193	37%	2,449	14%	9,333	38%	2,578	14%	-129.00	ลดลง
ภาคตะวันออกเฉียงเหนือ (12)																
8	ห้วยหลวง อุดรธานี	136	7	129	35	26%	38	28%	31	24%	39	29%	32	25%	-1.00	ลดลง
9	น้ำจืด สกลนคร	520	45	475	243	47%	197	38%	152	32%	199	38%	154	32%	-2.00	ลดลง
10	น้ำพอง (2) สกลนคร	165	8	157	81	49%	71	43%	63	40%	72	44%	64	41%	-1.00	ลดลง
11	จตุรพักตร (2) ชัยภูมิ	164	37	127	79	48%	39	24%	2	2%	39	24%	2	2%	-	คงที่
12	ลุมพินี (2) ขอนแก่น	2,431	581	1,850	616	25%	368	15%	-	0%	372	15%	-	0%	-	คงที่
13	ลำปาว กาฬสินธุ์	1,980	100	1,880	549	28%	757	38%	657	35%	791	40%	691	37%	-34.00	ลดลง
14	ลำตะคอง นครราชสีมา	314	22	292	188	60%	108	34%	86	29%	109	35%	87	30%	-1.00	ลดลง
15	ลำพระเพลิง นครราชสีมา	155	1	154	43	28%	13	8%	12	8%	13	8%	12	8%	-	คงที่
16	มูลขม นครราชสีมา	141	7	134	52	37%	30	21%	23	17%	31	22%	24	18%	-1.00	ลดลง
17	ลำพระนครราชสีมา	275	7	268	118	43%	52	19%	45	17%	54	20%	47	18%	-2.00	ลดลง
18	ลำบางรอง บุรีรัมย์	121	3	118	37	31%	19	16%	16	14%	19	16%	16	14%	-	คงที่
19	สิรินธร (2) อุบลราชธานี	1,966	831	1,135	896	46%	1,173	60%	342	30%	1,209	61%	378	33%	-36.00	ลดลง
รวมภาคตะวันออกเฉียงเหนือ 11.80%		8,369	1,649	6,720	2,937	35%	2,864	34%	1,429	21%	2,948	35%	1,507	22%	-78.00	ลดลง
ภาคกลาง (3)																
20	ป่าสักชลสิทธิ์ ลพบุรี	960	3	957	238	25%	153	16%	150	16%	158	16%	155	16%	-5.00	ลดลง
21	ห้วยเสลา อุทัยธานี	160	17	143	39	24%	33	21%	16	11%	33	21%	16	11%	-	คงที่
22	กระเสียว สุพรรณบุรี	240	40	200	55	23%	54	23%	14	7%	55	23%	15	8%	-1.00	ลดลง
รวมภาคกลาง 1.92%		1,360	60	1,300	332	24%	240	18%	180	13%	247	18%	187	14%	-7.00	ลดลง
ภาคตะวันออก (2)																
23	ศรีนครินทร์ (2) กาญจนบุรี	17,745	10,265	7,480	14,704	83%	13,335	75%	3,070	41%	13,440	76%	3,175	42%	-105.00	ลดลง
24	วชิราลงกรณ (2) กาญจนบุรี	8,860	3,012	5,848	5,589	63%	5,058	57%	2,046	35%	5,178	58%	2,166	37%	-120.00	ลดลง
รวมภาคตะวันออก 37.51%		26,605	13,277	13,328	20,293	76%	18,392	69%	5,116	38%	18,618	70%	5,341	40%	-225.00	ลดลง
ภาคตะวันออก (6+4)																
25	เขื่อนลพบุรี นครนายก	224	5.00	219	62	28%	51	23%	46	21%	56	25%	51	23%	-5.00	ลดลง
26	คลองสิริกิติ์ ฉะเชิงเทรา	420	30.00	390	140	33%	57	14%	27	7%	58	14%	28	7%	-1.00	ลดลง
27	บางพระ (3) ชลบุรี	117	12.00	105	57	49%	28	24%	16	15%	28	24%	16	15%	-	คงที่
28	หนองปลาไหล (3) ระยอง	164	13.75	150	106	65%	23	14%	9	6%	23	14%	9	6%	-	คงที่
29	ประแสร์ (3) ระยอง	295	20.00	275	154	52%	51	17%	31	11%	58	20%	38	14%	-7.00	ลดลง
30	มาบประชัน (3) ระยอง	17	0.72	16	12	74%	1	4%	-	0%	1	5%	0.12	1%	-0.12	ลดลง
31	หนองค้อ (3) ระยอง	21	1.00	20	6	30%	4	17%	3	12%	4	18%	2.76	14%	-0.21	ลดลง
32	คลองกรวย (3) ระยอง	79	3.00	76	39	49%	12	15%	9	12%	14	17%	10.53	14%	-1.62	ลดลง
33	คลองใหญ่ (3) ระยอง	45	3.00	42	29	64%	3	7%	0	0%	4	8%	0.59	1%	-0.40	ลดลง
34	เขื่อนลพบุรีชลประทาน ปราจีนบุรี	295	19.00	276	141	48%	114	39%	95	34%	118	40%	99.00	36%	-4.00	ลดลง
รวมภาคตะวันออก 2.37%		1,678	107	1,570	747	45%	343	20%	236	15%	365	22%	255	16%	-19.35	ลดลง
ภาคใต้ (4)																
35	แก่งกระจาน เพชรบุรี	710	65	645	389	55%	294	41%	229	36%	303	43%	238	37%	-9.00	ลดลง
36	ปราจีนบุรี ประจวบคีรีขันธ์	391	18	373	253	65%	160	41%	142	38%	169	43%	151	40%	-9.00	ลดลง
37	รัชชประภา (2) สุราษฎร์ธานี	5,639	1,352	4,287	4,096	73%	3,103	55%	1,751	41%	3,141	56%	1,789	42%	-38.00	ลดลง
38	บางลาง (2) ยะลา	1,454	276	1,178	1,070	74%	1,028	71%	752	64%	1,033	71%	757	64%	-5.00	ลดลง
รวมภาคใต้ 11.55%		8,194	1,711	6,483	5,808	71%	4,585	56%	2,874	44%	4,646	57%	2,935	45%	-61.00	ลดลง
รวมทั้งประเทศ 100%(38)		71,031	23,548	47,482	43,083	61%	35,618	50%	12,284	26%	36,157	51%	12,803	27%	-519.35	ลดลง

ที่มาข้อมูล : ตารางสรุปสภาพน้ำในอ่างเก็บน้ำขนาดใหญ่ทั่วประเทศ และตารางสรุปสภาพน้ำในอ่างเก็บน้ำภาคตะวันออก กรมชลประทาน

หมายเหตุ :

- อ่างเก็บน้ำขนาดใหญ่ หมายถึง อ่างเก็บน้ำที่มีความจุตั้งแต่ 100 ล้าน ลบ.ม. ขึ้นไป
- เป็นอ่างเก็บน้ำอยู่ในความรับผิดชอบของการไฟฟ้าผลิตแห่งประเทศไทย(10) นอกนั้นอยู่ในความรับผิดชอบของกรมชลประทาน (28)
- เป็นอ่างเก็บน้ำขนาดกลางที่มีความสำคัญต่อการอุตสาหกรรมและการประปา ของลุ่มน้ำชายฝั่งทะเลตะวันออก
- ที่มา : กรมชลประทาน และการไฟฟ้าผลิตแห่งประเทศไทย
- จังหวัดที่มีอ่างเก็บน้ำขนาดใหญ่มีจำนวน 26 จังหวัด ไม่มี 50 จังหวัด

รศ. หมายถึง ระดับเก็บกักของอ่าง



ศูนย์เขล



ศูนย์ป้องกันกักตุนน้ำ กรมทรัพยากรน้ำ

ลำดับของเขื่อนตามความจ

- ศรีนครินทร์ 2.ภูมิพล 3.สิริกิติ์ 4.วชิราลงกรณ 5.รัชชประภา
- 6.ลุมพินี 7.สิรินธร 8.บางลาง 9.ลำปาว 10.ป่าสัก

ลำดับของเขื่อนตามปริมาณน้ำใช้การได้

- ภูมิพล 2.ศรีนครินทร์ 3.สิริกิติ์ 4.วชิราลงกรณ 5.รัชชประภา
- 6.ลำปาว 7.ลุมพินี 8.บางลาง 9.สิรินธร 10.ป่าสัก

เผยแพร่เหนือตอนล่าง-อีสาน-กลาง-ตอ. ระวังพายุฝนลมแรง

ประเทศไทยตอนบนมีอากาศร้อนถึงร้อนจัดในตอนกลางวัน โดยมีฝนฟ้าคะนองและลมกระโชกแรงบางพื้นที่ในภาคเหนือตอนล่าง ภาคตะวันออกเฉียงเหนือ ภาคกลาง และภาคตะวันออก ขอให้ประชาชนบริเวณดังกล่าวระวังอันตรายจากฝนฟ้าคะนองและลมกระโชกแรงที่จะเกิดขึ้น โดยหลีกเลี่ยงการอยู่ในที่ต้นไม้ใหญ่ ใกล้สิ่งปลูกสร้าง และป้ายโฆษณาที่ไม่แข็งแรง สำหรับเกษตรกรควรเตรียมการป้องกันและระวังความเสียหายที่จะเกิดต่อผลผลิตทางการเกษตรไว้ด้วย

ฝุ่นละอองในระยะนี้ ภาคเหนือตอนบนอากาศลอยตัวขึ้นได้ไม่ดีในตอนเช้า เกิดการสะสมฝุ่นละออง/หมอกควันมาก ส่วนมากทางตอนบนของภาค ส่วนภาคกลาง รวมทั้งกรุงเทพมหานครและปริมณฑลมีการสะสมของฝุ่นละออง/หมอกควันยังคงน้อย

พยากรณ์อากาศสำหรับประเทศไทยตั้งแต่เวลา ๐๖:๐๐ วันนี้ ถึง ๐๖:๐๐ วันพรุ่งนี้.

ภาคเหนือ อากาศร้อนถึงร้อนจัดหลายพื้นที่ กับมีฟ้าหลัวในตอนกลางวัน โดยมีฝนฟ้าคะนอง ร้อยละ ๑๐ ของพื้นที่ กับมีลมกระโชกแรงบางแห่ง ส่วนมากบริเวณจังหวัดน่าน อุตรดิตถ์ พิษณุโลก พิจิตร และเพชรบูรณ์ อุณหภูมิต่ำสุด ๒๐-๒๗ องศาเซลเซียส อุณหภูมิสูงสุด ๓๘-๔๑ องศาเซลเซียส ลมตะวันตกเฉียงใต้ ความเร็ว ๑๐-๓๐ กม./ชม.

ภาคตะวันออกเฉียงเหนือ อากาศร้อน โดยมีฝนฟ้าคะนอง ร้อยละ ๒๐ ของพื้นที่ กับมีลมกระโชกแรงบางแห่ง ส่วนมากบริเวณจังหวัดเลย หนองบัวลำภู หนองคาย บึงกาฬ อุดรธานี สกลนคร นครพนม มุกดาหาร อำนาจเจริญ ชัยภูมิ นครราชสีมา บุรีรัมย์ สุรินทร์ ศรีสะเกษ และอุบลราชธานี อุณหภูมิต่ำสุด ๒๒-๒๕ องศาเซลเซียส อุณหภูมิสูงสุด ๓๓-๓๕ องศาเซลเซียส ลมตะวันออกเฉียงใต้ ความเร็ว ๑๐-๓๐ กม./ชม.

ภาคกลาง อากาศร้อนถึงร้อนจัดหลายพื้นที่ โดยมีฝนฟ้าคะนอง ร้อยละ ๑๐ ของพื้นที่ กับมีลมกระโชกแรงบางแห่ง ส่วนมากบริเวณจังหวัดนครสวรรค์ ลพบุรี และสระบุรี อุณหภูมิต่ำสุด ๒๔-๒๗ องศาเซลเซียส อุณหภูมิสูงสุด ๓๗-๔๒ องศาเซลเซียส ลมใต้ ความเร็ว ๑๐-๓๐ กม./ชม.

ภาคตะวันออก อากาศร้อน โดยมีฝนฟ้าคะนอง ร้อยละ ๑๐ ของพื้นที่ กับมีลมกระโชกแรงบางแห่ง ส่วนมากบริเวณจังหวัดนครนายก ปราจีนบุรี สระแก้ว จันทบุรี และตราด อุณหภูมิต่ำสุด ๒๕-๒๘ องศาเซลเซียส อุณหภูมิสูงสุด ๓๓-๓๕ องศาเซลเซียส ลมตะวันออกเฉียงใต้ ความเร็ว ๑๐-๓๐ กม./ชม. ทะเลมีคลื่นต่ำกว่า ๑ เมตร

ภาคใต้ (ฝั่งตะวันออก) อากาศร้อน โดยมีฝนฟ้าคะนอง ร้อยละ ๑๐ ของพื้นที่ ส่วนมากบริเวณจังหวัดเพชรบุรี ประจวบคีรีขันธ์ สงขลา ยะลา ปัตตานี และนราธิวาส อุณหภูมิต่ำสุด ๒๓-๒๗ องศาเซลเซียส อุณหภูมิสูงสุด ๓๔-๓๘ องศาเซลเซียส ลมตะวันออกเฉียงใต้ ความเร็ว ๑๕-๓๐ กม./ชม. ทะเลมีคลื่นสูงประมาณ ๑ เมตร

ภาคใต้ (ฝั่งตะวันตก) อากาศร้อน โดยมีฝนฟ้าคะนอง ร้อยละ ๓๐ ของพื้นที่ ส่วนมากบริเวณจังหวัดพังงา ภูเก็ต กระบี่ ตรัง และสตูล อุณหภูมิต่ำสุด ๒๔-๒๖ องศาเซลเซียส อุณหภูมิสูงสุด ๓๔-๓๘ องศาเซลเซียส ลมตะวันออกเฉียงใต้ ความเร็ว ๑๐-๓๐ กม./ชม. กรุงเทพมหานครและปริมณฑล อากาศร้อน โดยมีฝนฟ้าคะนอง ร้อยละ ๑๐ ของพื้นที่ อุณหภูมิต่ำสุด ๒๖-๒๗ องศาเซลเซียส อุณหภูมิสูงสุด ๓๖-๓๙ องศาเซลเซียส ลมใต้ ความเร็ว ๑๐-๒๐ กม./ชม.

