

รายงานสถานการณ์น้ำลุ่มน้ำบางปะกง-ปราจีนบุรี

วันที่ 13 เมษายน 2563

1) สภาพภูมิอากาศ (ที่มา : กรมอุตุนิยมวิทยา)

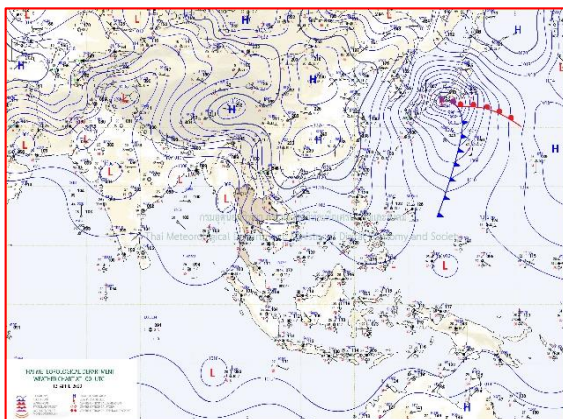
ลักษณะอากาศทั่วไป

พยากรณ์อากาศ 24 ชั่วโมงข้างหน้า ประเทศไทยตอนบนจะมีพายุฤดูร้อนเกิดขึ้น โดยมีลักษณะของพายุฝนฟ้าคะนองและลมกระโชกแรง รวมถึงอาจมีฟ้าผ่าเกิดขึ้นได้ กับมีลูกเห็บตกบางพื้นที่ สำหรับภาคใต้มีฝนฟ้าคะนองบางพื้นที่

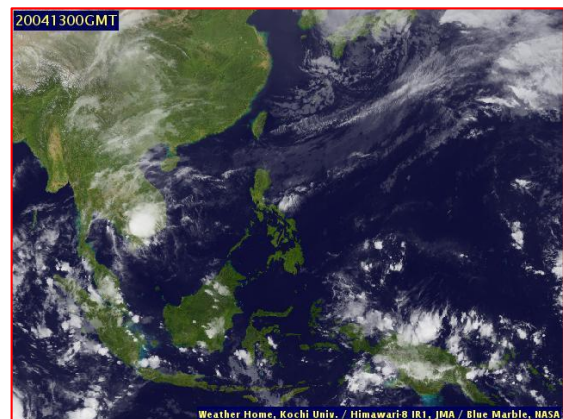
ลักษณะสำคัญทางอุตุนิยมวิทยา เมื่อเวลา 04.00 น. ความกดอากาศต่ำเนื่องจากความร้อนปกคลุมประเทศไทยตอนบน ทำให้บริเวณดังกล่าวมีอากาศร้อนถึงร้อนจัด ประกอบกับบริเวณความกดอากาศสูงหรือมวลอากาศเย็นกำลังค่อนข้างแรงจากประเทศจีนได้แผ่ลงมาปกคลุมภาคตะวันออกเฉียงเหนือของประเทศไทยและทะเลจีนใต้แล้ว ในขณะที่ประเทศไทยยังคงมีอากาศร้อนถึงร้อนจัด ลักษณะเช่นนี้ทำให้ประเทศไทยตอนบนมีพายุฤดูร้อนเกิดขึ้น สำหรับลมตะวันออกเฉียงใต้พัดปกคลุมอ่าวไทยและภาคใต้ ทำให้ภาคใต้มีฝนฟ้าคะนองบางพื้นที่

สภาพอากาศภาคตะวันออกเฉียงเหนือ

เมฆมาก โดยมีพายุฝนฟ้าคะนอง ร้อยละ 30 ของพื้นที่ กับมีลมกระโชกแรง ส่วนมากบริเวณจังหวัดนครนายก ปราจีนบุรี สระแก้ว ฉะเชิงเทรา ชลบุรี ระยอง จันทบุรี และตราด อุณหภูมิต่ำสุด 23-27 องศาเซลเซียส อุณหภูมิสูงสุด 33-37 องศาเซลเซียส ลมตะวันออกเฉียงใต้ ความเร็ว 10-30 กม./ชม. ทะเลมีคลื่นต่ำกว่า 1 เมตร



แผนที่อากาศวันที่ 13 เม.ย. 2563 เวลา 07.00 น.



ภาพถ่ายจากดาวเทียมวันที่ 13 เม.ย. 2563 เวลา 07.00 น.

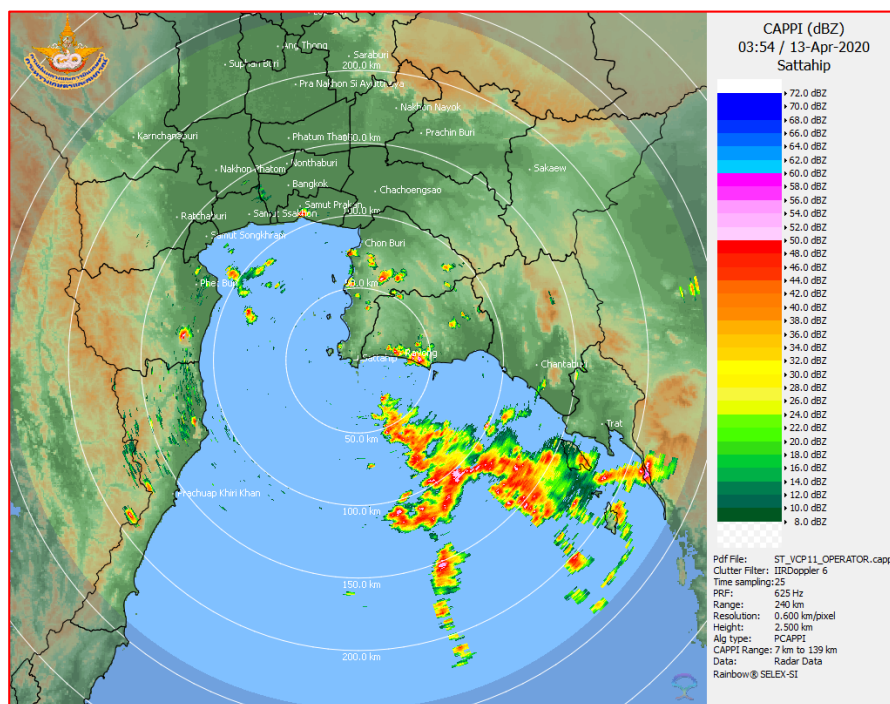
2) สถานการณ์ฝน

จากข้อมูลสถานการณ์ฝนในพื้นที่ลุ่มน้ำบางปะกง-ปราจีนบุรี ของวันที่ 13 เมษายน 2563 จากกรมอุตุนิยมวิทยา สถาบันสารสนเทศทรัพยากรน้ำ (องค์การมหาชน) กรมชลประทาน และกรมทรัพยากรน้ำพบว่า มีฝนตกเล็กน้อยถึงปานกลาง และมีฝนตกหนักในบางพื้นที่ บริเวณจังหวัดฉะเชิงเทรา ปราจีนบุรี และสระแก้ว โดยมีปริมาณฝน 5.1 – 80.5 มม.

ข้อมูลสถานการณ์ฝนในพื้นที่ลุ่มน้ำบางปะกง-ปราจีนบุรี ณ วันที่ 13 เมษายน 2563
(ข้อมูลจากกรมอุตุนิยมวิทยา เวลา 07.00 น.)

| ลำดับ | พื้นที่ | ปริมาณฝน (มม.) |
|-------|----------------------------|----------------|
| 1 | อ.สนามชัยเขต จ.ฉะเชิงเทรา | 31.4 |
| 2 | อ.เมือง จ.ปราจีนบุรี | 43.6 |
| 3 | อ.นาดี จ.ปราจีนบุรี | 14.9 |
| 4 | อ.กบินทร์บุรี จ.ปราจีนบุรี | 23.8 |
| 5 | อ.วังน้ำเย็น จ.สระแก้ว | 21.8 |
| 6 | อ.คลองหาด จ.สระแก้ว | 80.5 |
| 7 | อ.เขาฉกรรจ์ จ.สระแก้ว | 5.1 |
| 8 | อ.เมือง จ.สระแก้ว | 6.3 |
| 9 | อ.วังสมบูรณ์ จ.สระแก้ว | 36.2 |

หมายเหตุ “f” คือ ฝนวัดปริมาณไม่ได้ (ต่ำกว่า 0.1 มิลลิเมตร), “*” คือ ไม่ได้รับข้อมูล



ภาพเรดาร์ตรวจอากาศ “สถานีสัตหีบ”
ณ วันที่ 13 เมษายน 2563 เวลา 10.54 น.
(ที่มา : กรมอุตุนิยมวิทยา)

สถานการณ์น้ำฝน

| | |
|---|---|
| <p>WRF-ROMS (ThaiGeo), 24-Hour Precipitation, Thailand Model (3x3 km) 12-Apr-2020 19:00 to 13-Apr-2020 19:00 (Bangkok Time)</p> <p>Created by HII initial date 12-Apr-2020 19:30 (Bangkok Time)</p> | <p>WRF-ROMS (ThaiGeo), 24-Hour Precipitation, Thailand Model (3x3 km) 13-Apr-2020 19:00 to 14-Apr-2020 19:00 (Bangkok Time)</p> <p>Created by HII initial date 12-Apr-2020 19:30 (Bangkok Time)</p> |
| <p>แผนที่การคาดการณ์น้ำฝนวันที่ 13 เม.ย. 63</p> | <p>แผนที่การคาดการณ์น้ำฝนวันที่ 14 เม.ย. 63</p> |
| <p>WRF-ROMS (ThaiGeo), 24-Hour Precipitation, Thailand Model (3x3 km) 14-Apr-2020 19:00 to 15-Apr-2020 19:00 (Bangkok Time)</p> <p>Created by HII initial date 12-Apr-2020 19:00 (Bangkok Time)</p> | <p>WRF-ROMS (ThaiGeo), 24-Hour Precipitation, Southeast Asia Model (9x9 km) 14-Apr-2020 19:00 to 16-Apr-2020 19:00 (Bangkok Time)</p> <p>Created by HII initial date 12-Apr-2020 19:00 (Bangkok Time)</p> |
| <p>แผนที่การคาดการณ์น้ำฝนวันที่ 15 เม.ย. 63</p> | <p>แผนที่การคาดการณ์น้ำฝนวันที่ 16 เม.ย. 63</p> |
| <p>WRF-ROMS (ThaiGeo), 24-Hour Precipitation, Southeast Asia Model (9x9 km) 16-Apr-2020 19:00 to 17-Apr-2020 19:00 (Bangkok Time)</p> <p>Created by HII initial date 12-Apr-2020 19:00 (Bangkok Time)</p> | <p>WRF-ROMS (ThaiGeo), 24-Hour Precipitation, Southeast Asia Model (9x9 km) 17-Apr-2020 19:00 to 18-Apr-2020 19:00 (Bangkok Time)</p> <p>Created by HII initial date 12-Apr-2020 19:00 (Bangkok Time)</p> |
| <p>แผนที่การคาดการณ์น้ำฝนวันที่ 17 เม.ย.63</p> | <p>แผนที่การคาดการณ์น้ำฝนวันที่ 18 เม.ย. 63</p> |
| <p>ที่มา : www.thaiwater.net</p> | |
| <p>ผลการคาดการณ์ปริมาณฝนล่วงหน้า</p> | |

3) ข้อมูลปริมาณน้ำในลำน้ำ

สถานการณ์น้ำท่า (9 เม.ย. – 13 เม.ย. 63 ที่มา : กรมชลประทาน เวลา 06.00 น.)

| สถานี | อำเภอ | จังหวัด | ลุ่มน้ำ | ระดับ | พฤษภาคม | ตุลาคม | เสาร์ | อาทิตย์ | จันทร์ | แนว โน้ม (เพิ่ม/ ลด) |
|---------|-----------------|------------|------------|------------------------------------|---------|--------|-------|---------|--------|-------------------------------|
| | | | | ตลิ่ง(ม.) | 9 | 10 | 11 | 12 | 13 | |
| | | | | ความจุ ลำน้ำ (ลบ.ม./ วิ.) | เม.ย. | เม.ย. | เม.ย. | เม.ย. | เม.ย. | |
| Kgt.19A | เกาะ จันทร์ | ชลบุรี | บางปะกง | 4.8 | 1.34 | 1.42 | 1.64 | 1.63 | 1.62 | ลดลง |
| | | | | * | 0.00 | * | 1.60 | 1.50 | 1.42 | |
| Kgt.30 | เทศบาล เมือง | ฉะเชิงเทรา | บางปะกง | 1.70 | * | * | * | * | * | * |
| | | | | น้ำหนุน | * | * | * | * | * | |
| Ny.1B | เมือง | นครนายก | บางปะกง | 8.81 | 3.89 | 3.71 | 4.33 | 4.40 | 4.45 | เพิ่มขึ้น |
| | | | | 206 | 2.90 | 1.10 | 10.60 | 12.00 | 13.00 | |
| Ny.3 | บ้านนา | นครนายก | บางปะกง | 6.26 | 2.87 | 2.86 | 2.85 | 2.84 | 2.84 | ทรงตัว |
| | | | | 67.20 | * | * | * | * | * | |
| Ny.4 | เมือง | ปราจีนบุรี | บางปะกง | 3.34 | 0.15 | 0.15 | 0.15 | 0.19 | 0.14 | ลดลง |
| | | | | 185 | * | * | * | * | * | |
| Ny.7 | เมือง | นครนายก | บางปะกง | 6.56 | 4.10 | 3.79 | 3.69 | 4.19 | 4.27 | เพิ่มขึ้น |
| | | | | * | * | * | * | * | * | |
| Kgt.1 | เมือง | ปราจีนบุรี | ปราจีนบุรี | 4.13 | 0.00 | 0.09 | 0.24 | 0.27 | 0.40 | เพิ่มขึ้น |
| | | | | 774.00 | * | * | * | * | * | |
| Kgt.3 | กบินทร์ บุรี | ปราจีนบุรี | ปราจีนบุรี | 10.20 | 0.31 | 0.28 | 0.29 | 0.24 | 0.23 | ลดลง |
| | | | | 648.00 | 6.20 | 5.60 | 5.80 | 4.80 | 4.60 | |
| Kgt.6 | ศรีมหา โพธิ์ | ปราจีนบุรี | ปราจีนบุรี | 7.10 | 0.56 | 0.63 | 0.75 | 0.81 | 0.77 | ลดลง |
| | | | | - | * | * | * | * | * | |
| Kgt.9 | เขา ฉกรรจ์ | สระแก้ว | ปราจีนบุรี | 10.00 | 3.68 | 3.69 | 3.71 | 3.71 | 3.73 | เพิ่มขึ้น |
| | | | | 444.00 | * | * | * | * | * | |
| Kgt.10 | เมือง | สระแก้ว | ปราจีนบุรี | 11.00 | 5.63 | 5.63 | 5.65 | 5.60 | 5.64 | เพิ่มขึ้น |
| | | | | 300.00 | * | * | * | * | * | |
| Kgt.13A | กบินทร์ บุรี | ปราจีนบุรี | ปราจีนบุรี | 16.17 | 6.29 | 6.28 | 6.29 | 6.29 | 6.29 | ทรงตัว |
| | | | | 417.20 | * | * | * | * | * | |
| Kgt.14 | นาดี | ปราจีนบุรี | ปราจีนบุรี | 7.06 | 0.59 | 0.59 | 0.59 | 0.58 | 0.58 | ทรงตัว |
| | | | | 313.00 | * | * | * | * | * | |

หมายเหตุ* ไม่ได้รับข้อมูล

ปริมาณน้ำในลำน้ำในพื้นที่ลุ่มน้ำบางปะกง-ปราจีนบุรี วันที่ 13 เมษายน 2563



สถานีเชิงสะพานฉะเชิงเทรา ต.หน้าเมือง อ.เมือง จ.ฉะเชิงเทรา
(ลุ่มน้ำบางปะกง – แม่น้ำบางปะกง)

4) สรุป

- สถานการณ์น้ำในลุ่มน้ำบางปะกง อยู่ในภาคน้ำน้อย และระดับน้ำในลำน้ำส่วนใหญ่มีแนวโน้มเพิ่มขึ้น
- สถานการณ์น้ำในลุ่มน้ำปราจีนบุรี อยู่ในภาคน้ำน้อย และระดับน้ำในลำน้ำส่วนใหญ่มีแนวโน้มเพิ่มขึ้น