



**รายงานการเฝ้าระวังติดตามสถานการณ์น้ำและความช่วยเหลือ
ศูนย์ปฏิบัติการทรัพยากรธรรมชาติและสิ่งแวดล้อม (ด้านทรัพยากรน้ำ)
กระทรวงทรัพยากรธรรมชาติและสิ่งแวดล้อม**

ศูนย์ป้องกันวิกฤติน้ำ กรมทรัพยากรน้ำ

โทรศัพท์ ๐ ๒๒๗๑ ๖๐๐๐ ต่อ ๖๔๔๕ โทรสาร ๐ ๒๒๗๘ ๖๖๒๙ www.dwr.go.th IDLine: mekhalawoc Email: mekhala@dwr.mail.go.th

ศูนย์เทคโนโลยีสารสนเทศทรัพยากรน้ำบาดาล กรมทรัพยากรน้ำบาดาล

โทรศัพท์ ๐ ๒๖๖๖ ๗๐๙๐ โทรสาร ๐ ๒๖๖๖ ๗๑๐๐ www.dgr.go.th Email: itcenter@dgr.mail.go.th

สำนักงานนโยบายและแผนทรัพยากรธรรมชาติและสิ่งแวดล้อม

โทรศัพท์ ๐ ๒๒๖๕ ๖๕๐๐ www.onep.go.th Email: webmaster@onep.go.th

รายงานฉบับที่ ๐๗๖/๒๕๖๓

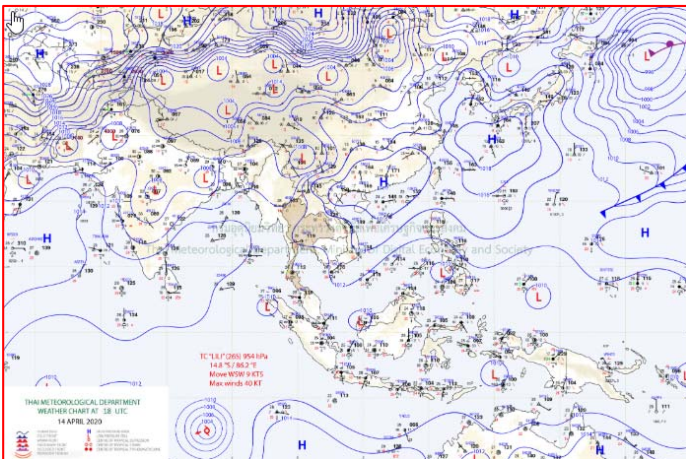
เวลา ๐๘.๐๐น.

วันที่ ๑๕ เมษายน ๒๕๖๓

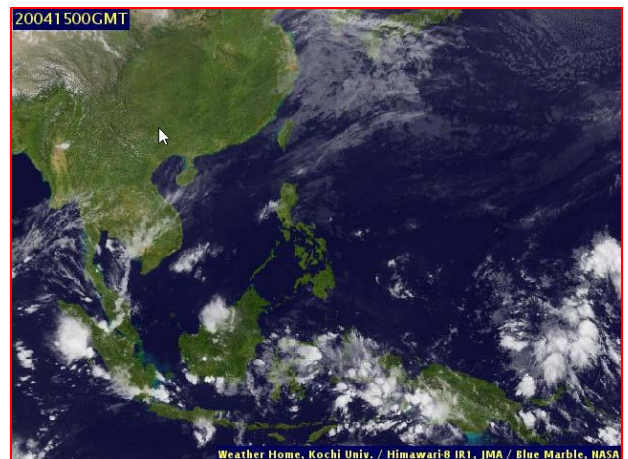
เรียน รมว.ทส. เลขาธิการ รมว.ทส. ที่ปรึกษา รมว.ทส. ปกท.ทส. รอง ปกท.ทส. อทท. อทบ. และหน่วยงานที่เกี่ยวข้อง

๑. สถานะอากาศ เวลา ๐๖.๐๐ น. (กรมอุตุนิยมวิทยา)

พยากรณ์อากาศ ๒๔ ชั่วโมงข้างหน้า ประเทศไทยตอนบนมีอากาศร้อนโดยทั่วไป โดยมีฝนฟ้าคะนองบางพื้นที่บริเวณภาคเหนือ ภาคตะวันออกเฉียงเหนือตอนล่าง ภาคกลาง ภาคตะวันออก รวมทั้งกรุงเทพมหานครและปริมณฑล สำหรับภาคใต้มีฝนเพิ่มขึ้นกับมีฝนตกหนักและมีลมกระโชกแรงบางแห่ง ขอให้ประชาชนบริเวณประเทศไทยตอนบนและภาคใต้ระวังอันตรายจากฝนฟ้าคะนองและลมกระโชกแรงที่เกิดขึ้นในระยะนี้ไว้ด้วย

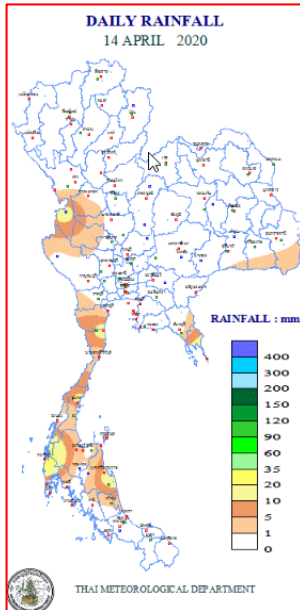


แผนที่อากาศ วันที่ ๑๕ เม.ย. ๒๕๖๓ เวลา ๐๑.๐๐ น.



ภาพถ่ายดาวเทียม วันที่ ๑๕ เม.ย. ๒๕๖๓ เวลา ๐๗.๐๐ น.

๒. ปริมาณฝนสะสม ณ เวลา ๐๗.๐๐ น. (เมื่อวาน) - ๐๗.๐๐ น.(วันนี้) (กรมอุตุนิยมวิทยา)



จุดตรวจวัด	ปริมาณฝน (มม.)
จ.พังงา (ตะกั่วป่า)	๓๔.๖
จ.ตราด	๒๔.๕
จ.นครศรีธรรมราช (สกกษ.)	๑๖.๕
จ.ประจวบคีรีขันธ์ (หัวหิน)	๑๕.๐
จ.ตาก (อุ้มผาง)	๑๓.๘
จ.ชุมพร	๑๒.๐
จ.สุราษฎร์ธานี (เกาะสมุย)	๘.๖

๓. ปริมาณฝนสะสมของพื้นที่ลาดเชิงเขา ๑๒ ชม. ที่ผ่านมา (กรมทรัพยากรน้ำ)

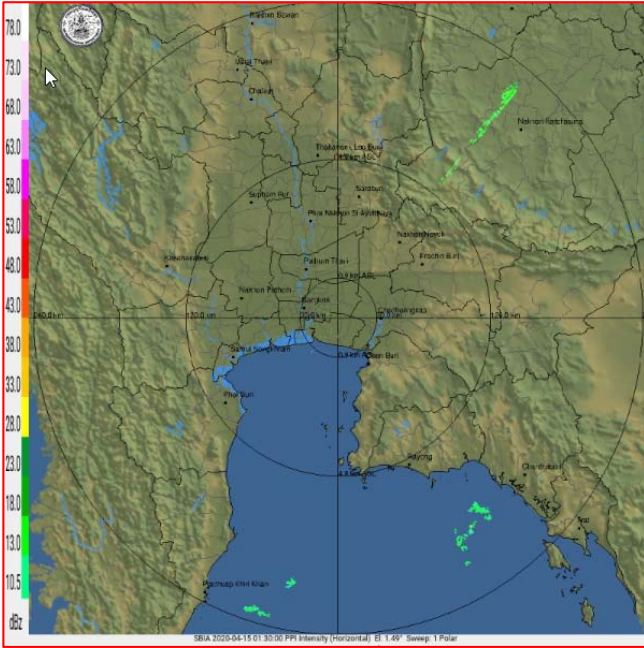
จุดตรวจวัด	ระดับการเตือน	ปริมาณฝน (มม./๑๒ ชม.)
บ้านเขาพลู ต.บางสัก อ.กันตัง จ.ตรัง	-	๑๗๓.๐
บ้านช่องยูงทอง ต.คันธุลี อ.ท่าชนะ จ.สุราษฎร์ธานี	-	๓๖.๐
บ้านดอนชัย ต.เมืองปาน อ.เมืองปาน จ.ลำปาง	-	๑๗.๕
บ้านแม่ทะบน ต.ประสงค์ อ.ท่าชนะ จ.สุราษฎร์ธานี	-	๑๖.๕
บ้านคลองพร้าว ต.เกาะช้าง อ.เกาะช้าง จ.ตราด	-	๑๓.๐
บ้านนาจิ้นซิว ต.สวนแตง อ.ละแม จ.ชุมพร	-	๑๓.๐
บ้านทอนผักกูด ต.นบพิตำ อ.นบพิตำ จ.นครศรีธรรมราช	-	๑๒.๕
บ้านใหม่ ต.เวียงเหนือ อ.ปาย จ.แม่ฮ่องสอน	-	๘.๐
บ้านทุ่งขมิ้น ต.คึกคัก อ.ตะกั่วป่า จ.พังงา	-	๗.๕
บ้านโนนเพลลา ต.ขนอม อ.ขนอม จ.นครศรีธรรมราช	-	๕.๕

๔. ค่าความชื้นในดิน (กรมทรัพยากรน้ำ/คณะกรรมการเฝ้าระวังน้ำ)

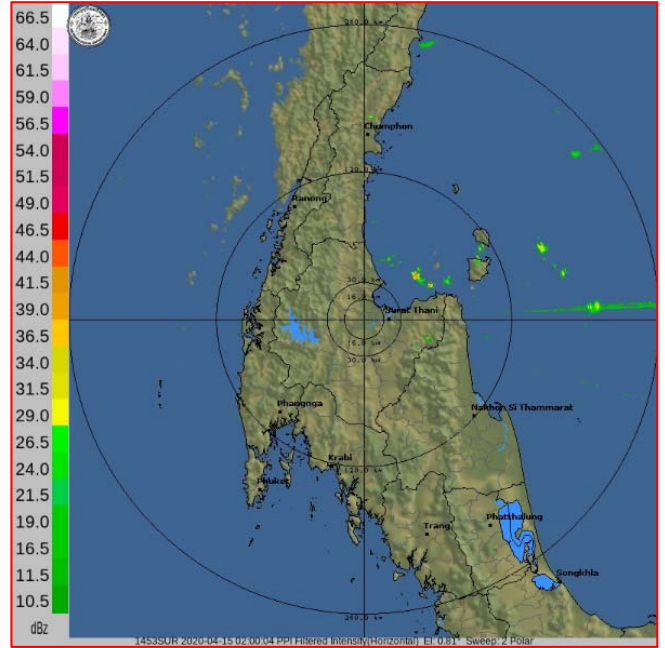
ภูมิภาค	ความชื้นในดิน [-] ๑ เม.ย. ๖๓	ความชื้นในดิน [-] ๑๓ เม.ย. ๖๓	แนวโน้ม
เหนือ	๐-๒๐	๐-๒๐	ทรงตัว
กลาง	๐-๒๐	๒๐-๔๐	เพิ่มขึ้น
ตะวันออกเฉียงเหนือ	๐-๒๐	๒๐-๔๐	เพิ่มขึ้น
ตะวันออก	๒๐-๔๐	๒๐-๔๐	ทรงตัว
ตะวันตก	๐-๒๐	๐-๒๐	ทรงตัว
ใต้	๒๐-๔๐	๒๐-๔๐	ทรงตัว

หมายเหตุ : ความชื้นในดิน ๐ หมายถึง ดินที่แห้งสนิท และ ๑๐๐ หมายถึง ดินที่อิ่มน้ำ

๕. เรดาร์ตรวจอากาศ ณ วันที่ ๑๕ เมษายน ๒๕๖๓ (กรมอุตุนิยมวิทยา)



สถานีสุวรรณภูมิ เวลา ๐๘.๓๐ น.



สถานีสุราษฎร์ธานี เวลา ๐๙.๐๐ น.

จากเรดาร์ตรวจอากาศจะพบว่ามีกลุ่มเมฆฝนบริเวณภาคกลาง ภาคตะวันออก และภาคใต้ของประเทศไทย

๖. สถานการณ์น้ำในแหล่งเก็บกักน้ำ ณ วันที่ ๑๕ เมษายน ๒๕๖๓ (กรมชลประทาน กรมทรัพยากรน้ำ และ สททช.)

๖.๑ สภาพน้ำในอ่างเก็บน้ำขนาดใหญ่ปริมาณน้ำในอ่างฯ ๓๕,๑๔๕ ล้าน ลบ.ม. คิดเป็นร้อยละ ๕๐ (ปริมาณน้ำใช้การได้ ๑๑,๘๒๓ ล้าน ลบ.ม. คิดเป็นร้อยละ ๒๕) ปริมาณน้ำในอ่างฯ เทียบกับปี ๒๕๖๒ (๔๒,๔๐๓ ล้าน ลบ.ม. คิดเป็นร้อยละ ๖๐) น้อยกว่าปี ๒๕๖๒ จำนวน ๗,๒๕๘ ล้าน ลบ.ม. ปริมาณน้ำไหลลงอ่างฯ จำนวน ๑๒.๑๑ ล้าน ลบ.ม. ปริมาณน้ำระบาย จำนวน ๘๓.๐๔ ล้าน ลบ.ม. สามารถรับน้ำได้อีก ๓๕,๗๘๑ ล้าน ลบ.ม.

อ่างเก็บน้ำ	ปริมาณรน้ำในอ่าง		ปริมาณรน้ำใช้การได้		ปริมาณรน้ำไหลลงอ่าง		ปริมาณรน้ำระบาย		ปริมาณรน้ำรับได้อีก (ล้าน ม.³) (ความจุที่ รนส.- ปริมาตรรน้ำปัจจุบัน)
	ปริมาณร (ล้าน ม.³)	% น้ำเก็บกัก	ปริมาณร (ล้าน ม.³)	% น้ำใช้การ	วันนี้ (ล้าน ม.³)	เมื่อวาน (ล้าน ม.³)	วันนี้ (ล้าน ม.³)	เมื่อวาน (ล้าน ม.³)	
๑. ภูมิพล	๔,๖๕๑	๓๕	๘๕๑	๙	๐.๐๐	๐.๐๐	๗.๐๐	๗.๐๐	๘,๘๑๑
๒. สิริกิติ์	๓,๘๖๒	๔๑	๑,๐๑๒	๑๕	๐.๙๘	๐.๘๕	๑๑.๑๑	๑๑.๐๐	๖,๖๔๖
๓. จุฬารัตน์	๓๙	๒๔	๒	๒	๐.๐๔	๐.๑๐	๐.๐๐	๐.๐๐	๑๔๒
๔. อุบลรัตน์	๓๖๑	๑๕	-๒๒๐	-๑๒	๐.๑๑	๐.๑๑	๐.๓๐	๐.๓๐	๔,๒๗๙
๕. ลำปาว	๗๓๑	๓๗	๖๓๑	๓๔	๐.๐๐	๐.๐๐	๓.๓๐	๓.๗๕	๑,๗๑๙
๖. สิรินคร	๑,๑๕๒	๕๙	๓๒๐	๒๘	๐.๓๑	๐.๐๐	๓.๔๙	๓.๒๒	๘๑๔
๗. ป่าสักชลสิทธิ์	๑๕๐	๑๖	๑๔๗	๑๕	๐.๐๐	๐.๐๐	๐.๔๔	๐.๔๓	๘๑๐
๘. ศรีนครินทร์	๑๓,๒๓๔	๗๕	๒,๙๖๙	๔๐	๒.๓๐	๑.๐๐	๑๙.๑๑	๑๘.๙๘	๕,๕๓๖
๙. วชิราลงกรณ์	๔,๙๔๗	๕๖	๑,๙๓๕	๓๓	๐.๐๐	๐.๐๐	๑๙.๑๙	๑๙.๐๓	๖,๐๕๓
๑๐. ชุนด่านปราการชล	๔๖	๒๑	๔๒	๑๙	๐.๐๕	๐.๐๖	๑.๑๘	๑.๑๘	๑๗๙
๑๑. รัชชประภา	๓,๐๗๕	๕๕	๑,๗๒๔	๔๐	๐.๙๑	๐.๔๑	๗.๙๗	๓.๗๐	๓,๐๖๙
๑๒. บางหลวง	๑,๐๒๒	๗๐	๗๔๖	๖๓	๑.๘๒	๐.๙๕	๒.๑๐	๒.๑๒	๕๖๘

๖.๒ อ่างเก็บน้ำขนาดกลาง ๓๕๐ แห่ง มีปริมาณน้ำ ๑,๘๔๙ ล้าน ลบ.ม. (๓๔%) ปริมาณน้ำใช้การ ๑,๕๑๗ ล้าน ลบ.ม. (๓๐%)

๖.๓ แหล่งน้ำธรรมชาติขนาดใหญ่ ๖ แห่ง มีปริมาณน้ำรวม ๑๗๘.๙๒ ล้าน ลบ.ม. (๓๔%)

๖.๔ แหล่งน้ำในพื้นที่นอกเขตชลประทาน ๑๔๑,๐๐๒ แห่ง มีปริมาณน้ำรวม ๑,๘๑๕ ล้าน ลบ.ม.

๗. สถานการณ์น้ำในประเทศ ณ วันที่ ๑๒ - ๑๕ เมษายน ๒๕๖๓ (กรมชลประทาน)

สถานี	แม่น้ำ	อำเภอ	จังหวัด	ระดับ ตลิ่ง (ม.รทก.)	ระดับน้ำ (ม.รทก.)				แนวโน้ม	เปรียบ เทียบ ระดับตลิ่ง
					อาทิตย์	จันทร์	อังคาร	พุธ		
					๑๒ เม.ย.	๑๓ เม.ย.	๑๔ เม.ย.	๑๕ เม.ย.		
P.๑	ปิง	เมือง	เชียงใหม่	๓.๗๐	๑.๑๐	๑.๑๐	๑.๐๘	๑.๐๑	ลดลง	-๒.๖๙
W.๑C	วัง	เมือง	ลำปาง	๕.๒๐	-๐.๘๐	-๐.๘๑	-๐.๘๒	-๐.๘๒	ทรงตัว	-๖.๐๒
Y.๑๖	ยม	บางระกำ	พิษณุโลก	๗.๓๐	-๑.๐๘	-๑.๐๘	-๑.๐๘	-๑.๐๘	ทรงตัว	-๘.๓๖
N.๗A	น่าน	เมือง	พิจิตร	๙.๘๗	๑.๐๒	๑.๐๘	๑.๒๕	๑.๑๐	ลดลง	-๑๐.๐๘
C.๒	เจ้าพระยา	เมือง	นครสวรรค์	๒๖.๒๐	๑๖.๙๖	๑๖.๙๕	๑๖.๙๓	๑๖.๙๕	เพิ่มขึ้น	-๙.๒๕
C.๑๓	เจ้าพระยา	สรรพยา	ชัยนาท	๑๖.๓๔	๕.๕๑	๕.๕๑	๕.๕๑	๕.๕๑	ทรงตัว	-๑๐.๘๓
M.๖A	มูล	สตึก	บุรีรัมย์	๖.๐๐	-๐.๕๑	-๐.๕๑	-๐.๕๑	-๐.๕๑	ทรงตัว	-๖.๕๑
M.๗	มูล	เมือง	อุบลราชธานี	๗.๐๐	๒.๐๐	๒.๐๐	๑.๙๙	๒.๐๐	เพิ่มขึ้น	-๕.๐๐
M.๑๙๑	ลำตะคอง	เมือง	นครราชสีมา	๓.๐๐	***	***	***	***	***	***
M.๖๙	ลำเซบก	โครงการพิเศษ	อุบลราชธานี	๗.๓๐	๒.๗๕	๒.๗๕	๒.๗๕	๒.๗๕	ทรงตัว	-๔.๕๕
X.๖๔	คลองท่าแซะ	ท่าแซะ	ชุมพร	๑๗.๑๓	๗.๔๓	๗.๔๓	๗.๔๓	๗.๔๓	ทรงตัว	-๙.๗๐
X.๑๔๙	คลองกลาย	นบพิตำ	นครศรีธรรมราช	๓๓.๙๖	๒๘.๓๐	๒๘.๒๘	๒๘.๒๗	๒๘.๓๒	เพิ่มขึ้น	-๕.๖๔
X.๒๗๔	แม่น้ำโกลก	เวียง	นราธิวาส	๒๔.๑๘	๑๘.๕๒	๑๘.๕๑	๑๘.๕๑	๑๘.๕๐	ลดลง	-๕.๖๘
X.๓๗A	แม่น้ำตาปี	พระแสง	สุราษฎร์ธานี	๑๑.๗๐	๔.๒๕	๔.๒๕	๔.๒๕	๔.๓๘	เพิ่มขึ้น	-๖.๓๘

*** ยังไม่ได้รับรายงาน

๘. สถานการณ์น้ำในพื้นที่ลุ่มน้ำโขง ณ วันที่ ๑๕ เมษายน ๒๕๖๓ (คณะกรรมการลุ่มน้ำโขง)

สถานี	ระดับ อ้างอิง (ม.รทก.)	ระดับ ตลิ่ง (ม.)	ระดับน้ำ (ม.)					เปรียบ เทียบระดับ ตลิ่ง (ม.)	ผลต่างของระดับน้ำ (ม.)		แนว โน้ม
			๑๑ เม.ย.	๑๒ เม.ย.	๑๓ เม.ย.	๑๔ เม.ย.	๑๕ เม.ย.		๓ วัน ย้อนหลัง	๕ วัน ย้อนหลัง	
อ.เชียงแสน จ.เชียงราย	๓๕๗.๑๑๐	๑๒.๘๐	๒.๒๕	๒.๔๔	๒.๓๔	๒.๓๙	๒.๓๖	-๑๐.๕๔	๐.๐๒	๐.๑๑	ลดลง
อ.เชียงคาน จ.เลย	๑๙๔.๑๑๘	๑๖.๐๐	๓.๗๖	๓.๖๒	๓.๖๒	๓.๕๙	๓.๔๖	-๑๒.๕๔	-๐.๑๖	-๐.๓๐	ลดลง
อ.เมือง จ.หนองคาย	๑๕๓.๖๔๘	๑๒.๒๐	๑.๔๔	๑.๔๘	๑.๓๘	๑.๒๗	๑.๑๘	-๑๑.๐๒	-๐.๒๐	-๐.๒๖	ลดลง
อ.เมือง จ.นครพนม	๑๓๒.๖๘๐	๑๒.๐๐	๑.๕๑	๑.๓๒	๑.๒๔	๑.๒๒	๑.๑๙	-๑๐.๘๑	-๐.๐๕	-๐.๓๒	ลดลง
อ.เมือง จ.มุกดาหาร	๑๒๔.๒๑๙	๑๒.๕๐	๑.๙๘	๑.๙๒	๑.๘๒	๑.๗๔	๑.๖๗	-๑๐.๘๓	-๐.๑๕	-๐.๓๑	ลดลง
อ.โขงเจียม จ.อุบลราชธานี	๘๙.๐๓๐	๑๔.๕๐	๒.๓๗	๒.๔๐	๒.๓๕	๒.๒๗	๒.๑๙	-๑๒.๓๑	-๐.๑๖	-๐.๑๘	ลดลง

*** ไม่มีสถานการณ์

๙. สถานการณ์เตือนภัย Early Warning ณ วันที่ ๑๕ เมษายน ๒๕๖๓ (กรมทรัพยากรน้ำ)

[เวลา ๑๕.๐๐ น.(เมื่อวาน) - ๐๘.๐๐ น. (วันนี้)]

การแจ้งเตือน	สถานี	การแจ้งเตือน
เตือนสีแดง (อพยพ)	-	-
เตือนสีเหลือง (เตือนภัย)	-	-
เตือนสีเขียว (เฝ้าระวัง)	-	-

***ไม่มีสถานการณ์

๑๐. พื้นที่ติดตามและเฝ้าระวังสถานการณ์ธรณีพิบัติภัย ณ วันที่ ๑๕ เมษายน ๒๕๖๓ (กรมทรัพยากรธรณี)

เนื่องจากในพื้นที่เสี่ยงภัยดินถล่ม มีปริมาณน้ำฝนไม่ถึงเกณฑ์การเฝ้าระวัง ประกอบกับบางพื้นที่ไม่มีฝนตก จึงไม่มีพื้นที่ติดตามสถานการณ์พิบัติภัยดินถล่มและน้ำป่าไหลหลาก

๑๑.เหตุการณ์วิกฤตน้ำปัจจุบัน ณ วันที่ ๑๕ เมษายน ๒๕๖๓ [เวลา ๑๕.๐๐ น.(เมื่อวาน) - ๐๘.๐๐ น. (วันนี้)]

ไม่มีสถานการณ์

๑๒.สถานการณ์ภาวะน้ำท่วม และสถานการณ์ฝนแล้ง/ฝนทิ้งช่วง ณ วันที่ ๑๕ เมษายน ๒๕๖๓ (ปก.)

สถานการณ์ภัยแล้ง

ตั้งแต่วันที่ ๑๗ ตุลาคม ๒๕๖๒ ถึงปัจจุบัน มีจังหวัดที่มีการประกาศเขตการให้ความช่วยเหลือผู้ประสบภัยพิบัติกรณีฉุกเฉิน (ภัยแล้ง)ตามระเบียบกระทรวงการคลังว่าด้วยเงินอุดหนุนการเพื่อช่วยเหลือผู้ประสบภัยพิบัติกรณีฉุกเฉิน พ.ศ. ๒๕๖๒มีสถานการณ์ทั้งหมด ๒๔ จังหวัด ๑๔๕ อำเภอ ๗๘๒ ตำบล ๔ เทศบาล ๖,๘๒๔ หมู่บ้าน/ชุมชน ได้แก่ จังหวัดเชียงราย พะเยา น่าน อุตรดิตถ์ สุโขทัย เพชรบูรณ์ หนองคาย บึงกาฬ นครพนม สกลนคร กาฬสินธุ์ มหาสารคาม นครราชสีมา บุรีรัมย์ ชัยภูมิ ศรีสะเกษ นครสวรรค์ อุทัยธานี ชัยนาท สุพรรณบุรี กาญจนบุรี ฉะเชิงเทรา ปราจีนบุรี และจังหวัดสงขลา ดังนี้

จังหวัด	จำนวน			รายชื่ออำเภอที่ประกาศเขตภัยพิบัติ
	อำเภอ	ตำบล	หมู่บ้าน/ชุมชน	
รวม ๖ จังหวัด ๓๙ อำเภอ ๒๐๐ ตำบล ๑,๖๕๑ หมู่บ้าน				
๑.เชียงราย	๑๕	๗๗	๖๕๒	ดอยหลวง (๓ ต. ๓๓ ม.) เวียงแก่น (๔ ต. ๔๑ ม.)เมืองฯ (๗ ต. ๕๓ ม.) เวียงชัย (๒ ต. ๑๘ ม.)เวียงของ (๗ ต. ๑๐๒ ม.)ขุนตาล (๓ ต. ๕๕ ม.)พาน (๘ ต. ๓๑ ม.) เทิง (๑๐ ต. ๗๖ ม.) แม่จัน (๙ ต. ๖๓ ม.)เวียงเชียงรุ้ง (๓ ต. ๓๗ ม.)เวียงแสน(๖ ต. ๔๗ ม.) แม่ฟ้าหลวง (๔ ต. ๒๕ ม.) พญาเม็งราย(๕ ต. ๔๙ ม.) ป่าแดด (๕ ต. ๒๑ ม.)แม่สาย (๑ ต. ๑ ม.)
๒. พะเยา	๘	๔๘	๕๒๐	ภูกามยาว (๓ ต. ๔๑ ม.) เชียงคำ (๓ ต. ๑๘ ม.) ดอกคำใต้ (๑๑ ต. ๑๐๘ ม.) แม่ใจ (๖ ต. ๖๕ ม.) จุน (๕ ต. ๒๓ ม.) เมืองฯ (๑๒ ต. ๑๗๒ ม.) ภูซาง (๕ ต. ๕๙ ม.) เชียงม่วน (๓ ต. ๓๔ ม.)
๓.น่าน	๒	๗	๖๐	น่าน้อย (๕ ต. ๔๕ ม.) สองแคว (๒ ต. ๑๕ ม.)
๔.อุตรดิตถ์	๔	๑๑	๗๔	พิชัย (๓ ต. ๑๕ ม.) ท่าปลา (๑ ต. ๑๒ ม.) เมืองฯ (๖ ต.๔๕ม.) ตรอน (๑ ต. ๒ ม.)
๕.สุโขทัย	๔	๑๖	๙๑	เมืองฯ (๔ ต. ๓๖ ม.) ศรีคีรีนาถ (๓ ต. ๗ ม.)ศรีสำโรง (๒ ต. ๙ ม.) คุรุมาศ (๗ ต. ๓๙ ม.)
๖.เพชรบูรณ์	๖	๔๑	๒๕๔	น้ำหนาว (๔ ต. ๒๘ ม.) เมืองฯ (๖ ต. ๒๒ ม.)ศรีเทพ (๖ ต. ๕๕ ม.) หนองไผ่ (๑๐ ต. ๕๓ ม.) หล่มเก่า (๗ ต. ๓๖ ม.) หล่มสัก (๘ ต.๖๐ ม.)
ภาคตะวันออกเฉียงเหนือรวม ๑๐ จังหวัด ๗๐ อำเภอ ๔๐๓ ตำบล ๒ เทศบาล ๓,๗๕๒ หมู่บ้าน/ชุมชน				
๗.หนองคาย	๘	๔๐	๓๕๘	ท่าบ่อ (๕ ต. ๑๕ ม.) เฝ้าไร่ (๕ ต. ๗๓ ม.)รัตนวาปี (๕ ต.๓๗ ม.) สระใคร (๓ ต. ๔๑ ม.) เมืองฯ (๔ ต. ๑๒ ม.)โพธิ์ชัย (๑๑ ต. ๑๔๔ ม.) สังคม (๕ ต. ๒๕ ม.)โพธิ์ตาก (๒ ต. ๙ ม.)
๘.บึงกาฬ	๔	๓๒	๒๕๒	พรเจริญ (๗ ต. ๕๘ ม.) เมืองฯ (๑๒ ต. ๗๗ ม.)ปากคาด (๖ ต. ๕๑ ม.) โซ่พิสัย (๗ ต. ๖๖ ม.)
๙.นครพนม	๓	๑๑	๖๔	ปลาปาก (๘ ต. ๕๑ ม.)โพธิ์สวรรค์ (๒ ต. ๕ ม.) ศรีสงคราม (๑ ต. ๘ ม.)
๑๐.สกลนคร	๘	๕๖	๔๔๒	สว่างแดนดิน (๑๑ ต. ๔๒ ม.) พังโคน (๓ ต. ๑๑ ม.)วานรนิวาส (๑๔ ต. ๑๖๙ ม.) พรรณานิคม (๖ ต. ๓๒ ม.)เจริญศิลป์ (๕ ต. ๒๘ ม.) คำตากล้า (๔ ต. ๔๑ ม.) บ้านม่วง (๙ ต. ๙๕ ม.) ส่องดาว (๔ ต. ๒๔ ม.)
๑๑.กาฬสินธุ์	๑	๔	๒๗	ยางตลาด (๔ ต. ๒๗ ม.)
๑๒.มหาสารคาม	๗	๔๘	๕๙๐	แกดำ (๑ ต. ๓ ม.) โกสุมพิสัย (๙ ต. ๙๑ ม.)ชื่นชม (๔ ต. ๔๖ ม.) เขียวยืน (๘ ต. ๑๑๖ ม.)พยัคฆภูมิพิสัย (๑๔ ต. ๑๙๘ ม.) ยางสีสุราช (๗ ต. ๙๑ ม.) นาตุ่น (๕ ต. ๔๕ ม.)
๑๓.นครราชสีมา	๗	๔๙	๕๐๗	โนนสูง (๘ ต. ๑๐๙ ม. ๑ เทศบาล ๑๓ ชุมชน)จักราช (๖ ต. ๕๓ ม.) ปักธงชัย (๑๖ ต. ๑๗๙ ม.)เทพารักษ์ (๔ ต. ๓๖ ม.)โชคชัย (๙ ต. ๖๔ ม.)โนนไทย (๑๑. ๓ ม.) แก้งสนามนาง (๕ต. ๕๐ม.)
๑๔.บุรีรัมย์	๑๐	๗๘	๙๓๕	พลับพลาชัย (๕ ต. ๕๖ ม.) ประโคนชัย (๑๖ ต. ๑๗๕ ม.) โนนดินแดง (๑ ต. ๘ ม.) ละหานทราย (๒ ต. ๑๑ ม.) หนองหงส์ (๗ ต. ๘๘ ม.) นางรอง (๑๔ ต. ๑๓๓ ม. ๑ เทศบาล ๗ ชุมชน)เฉลิมพระเกียรติ (๑ ต. ๑ ม.) เมืองฯ (๑๘ ต. ๓๒๓ ม.) นาโพธิ์ (๔ ต. ๑๕ ม.) หนองกี่ (๑๐ ต. ๑๐๘ ม.)

๑๕.ชัยภูมิ	๑๖	๖๑	๓๒๒	บ้านเขว้า (๓ ต. ๓ ม.) คอนสาร (๗ ต. ๑๘ ม.) จัตุรัส (๖ ต. ๒๗ ม.) บ้านแท่น (๒ ต. ๔ ม.) เกษตรสมบูรณ์ (๑ ต. ๔ ม.) เนินสง่า (๒ ต. ๙ ม.) ซับใหญ่ (๓ ต. ๒๙ ม.) ภูเขียว (๒ ต. ๓ ม.) หนองบัวระเหว (๕ ต. ๕๑ ม.) แก้งคร้อ (๕ ต. ๑๗ ม.) เทพสถิต (๕ ต. ๙๒ ม.) ภูคิงชุมพล (๔ ต. ๑๘ ม.) หนองบัวแดง (๒ ต. ๖ ม.) บำเหน็จณรงค์ (๓ ต. ๕ ม.) คอนสวรรค์ (๑ ต. ๒ ม.) เมืองฯ (๑๐ ต. ๓๔ ม.)
๑๖.ศรีสะเกษ	๖	๒๔	๒๕๕	เมืองจันทร์ (๓ ต. ๕๒ ม.) ไพรบึง (๓ ต. ๒๙ ม.) อุทุมพรพิสัย (๓ ต. ๒๔ ม.) ห้วยทับทัน (๒ ต. ๑๐ ม.) กันทรารมย์ (๑ ต. ๒ ม.) โพธิ์ศรีสุวรรณ (๓ ต. ๙ ม.)
ภาคกลาง และ ภาคตะวันออก รวม ๗ จังหวัด ๓๕ อำเภอ ๑๖๘ ตำบล ๑ เทศบาล ๑,๓๖๓ หมู่บ้าน/ชุมชน				
๑๗. นครสวรรค์	๖	๒๖	๑๖๔	โกรกพระ (๖ ต. ๓๒ ม.) ท่าตะโก (๕ ต. ๒๓ ม.) ตากลิ (๗ ต. ๔๗ ม.) ไพศาลี (๓ ต. ๓๑ ม.) ตากฟ้า (๑ ต. ๗ ม.) พยุหะคีรี (๔ ต. ๒๔ ม.)
๑๘.อุทัยธานี	๘	๖๗	๖๒๐	เมืองฯ (๑๑ ต. ๖๖ ม. ๑ ท. ๑ ช.) ทับทัน (๑๐ ต. ๙๐ ม.) หนองขาหย่าง (๙ ต. ๕๓ ม.) หนองฉาง (๑๐ ต. ๙๗ ม.) สว่างอารมณ์ (๕ ต. ๖๒ ม.) สานสัก (๖ ต. ๘๔ ม.) ห้วยคต (๓ ต. ๓๑ ม.) บ้านไร่ (๑๓ ต. ๑๓๖ ม.)
๑๙. ชัยนาท	๔	๑๖	๑๕๓	วัดสิงห์ (๔ ต. ๒๔ ม.) หันคา (๕ ต. ๔๖ ม.) หนองมะโมง (๔ ต. ๓๖ ม.) เนิน มะขาม (๓ ต. ๔๗ ม.)
๒๐.กาญจนบุรี	๖	๒๒	๑๙๕	พนมทวน (๔ ต. ๒๗ ม.) เลาช่วญ (๗ ต. ๙๐ ม.) ท่าม่วง (๒ ต. ๑๔ ม.) บ่อพลอย (๔ ต. ๙ ม.) หนองปรือ (๑ ต. ๖ ม.) ห้วยกระเจา (๔ ต. ๔๙ ม.)
๒๑. สุพรรณบุรี	๖	๒๗	๒๐๒	หนองหญ้าไซ (๖ ต. ๖๖ ม.) อุทอง (๖ ต. ๔๒ ม.) ดอนเจดีย์ (๕ ต. ๓๒ ม.) เดิมบางนางบวช (๕ ต. ๓๓ ม.) เมืองฯ (๒ ต. ๑๓ ม.) สามชุก (๓ ต. ๑๖ ม.)
๒๒. ฉะเชิงเทรา	๓	๖	๑๘	บ้านโพธิ์ (๑ ต. ๓ ม.) แผลงยาว (๔ ต. ๑๓ ม.) บางปะกง (๑ ต. ๒ ม.)
๒๓.ปราจีนบุรี	๒	๔	๑๑	ศรีมโหสถ (๓ ต. ๘ ม.) ศรีมหาโพธิ์ (๑ ต. ๓ ม.)
ภาคใต้ รวม ๑ จังหวัด ๑ อำเภอ ๑๑ ตำบล ๑ เทศบาล ๕๘ หมู่บ้าน/ชุมชน				
๒๔.สงขลา	๑	๑๑	๕๘	ระโนด (๑๑ ต. ๑ เทศบาล ๕๐ ม. ๘ ชุมชน)
รวม ๒๔ จังหวัด	๑๔๕	๗๘๒	๖,๘๒๔	

๑๓. การคาดหมายลักษณะอากาศ ๗ วันข้างหน้า (ระหว่างวันที่ ๑๔ - ๒๐ เม.ย. ๒๕๖๓)

ในช่วงวันที่ ๑๕ - ๒๐ เม.ย. ๖๓ ประเทศไทยตอนบนจะมีร้อนโดยทั่วไป กับมีอากาศร้อนจัดบางพื้นที่ โดยยังคงมีฝนฟ้าคะนองบางแห่งบริเวณภาคเหนือตอนล่าง ภาคตะวันออกเฉียงเหนือ ภาคกลาง และภาคตะวันออก สำหรับภาคใต้มีฝนลดลง

๑๔. ความช่วยเหลือภัยแล้งสะสมของกรมทรัพยากรน้ำ

ความช่วยเหลือในพื้นที่ประสบปัญหาภัยแล้ง ตั้งแต่วันที่ ๑ ตุลาคม ๒๕๖๒ - ๑๔ เมษายน ๒๕๖๓

หน่วยงาน	จังหวัด	ปริมาณการ สูบน้ำ (ลบ.ม.)	ปริมาณการ แจกจ่ายน้ำ สะอาด (ลิตร)	ประโยชน์ที่ได้รับ		
				อุปโภค-บริโภค		พื้นที่เกษตร (ไร่)
				ครัวเรือน	ประชากร	
ภาค ๑	ลำปาง	๔๘๒,๒๒๐	๖๖๙,๔๔๒	๑๗๑,๑๐๕	๔๕๖,๙๔๗	๑,๘๙๘
	เชียงใหม่	๓๔๗,๓๑๐	๘๘,๕๔๑	๒๑,๒๐๑	๘๗,๖๗๕	๑,๗๐๐
	แม่ฮ่องสอน	-	๘๑,๙๘๘	๙,๒๔๘	๖๐,๙๘๖	-
	เชียงราย	-	๒๑๐,๕๙๒	๕๖,๔๗๑	๑๗๔,๔๗๗	-
	กำแพงเพชร	-	๑๓๕,๙๗๖	๔๔,๑๒๕	๑๗๙,๓๑๐	-
	ลำพูน	๘๙๓,๘๙๐	๑๘๐,๐๐๐	๕๕	๑๙๐	๕,๔๕๐
ภาค ๒	นครสวรรค์	๑๐,๔๕๗,๑๐๐	๑๓๒,๐๐๐	๗,๓๙๕	๑๔,๖๑๓	๑๐,๒๐๐
	สิงห์บุรี	๑,๘๔๓,๕๖๐	-	๑๕๐	๖๐๐	-
	อุทัยธานี	๕,๑๐๘,๔๐๐	๕๕,๐๐๐	๗๖๔	๒,๗๘๐	-

	สระบุรี	๔,๕๕๗,๖๐๐	๑๒๐,๐๐๐	๓,๓๐๗	๑๘,๐๙๒	๑๗,๐๐๐
	ปทุมธานี	๔,๗๗๓,๖๐๐	-	๑๐,๘๘๒	๓๗,๑๕๔	๒๖,๔๔๗
	เพชรบูรณ์	๘๑,๐๐๐	-	๒,๐๖๓	๙,๐๗๖	-
	ชัยนาท	-	๙๐,๐๐๐	-	๓๐	-
ภาค ๓	อุดรธานี	๔,๕๖๙,๓๐๐	๒๔,๐๐๐	๔,๐๖๑	๔๑,๔๑๙	๑,๘๔๕
	หนองคาย	๒,๑๖๐,๕๐๐	-	๓,๑๔๗	๑๐,๐๘๘	๙,๐๗๗
	สกลนคร	๒,๓๔๘,๕๐๐	-	๓,๑๓๘	๑๑,๑๘๖	๓,๑๐๐
	หนองบัวลำภู	-	๓๐,๐๐๐	๓๒๕	๑,๑๗๓	-
	เลย	-	๔๒,๐๐๐	๒๒๔	๗๔๘	-
ภาค ๔	บึงกาฬ	-	๖,๐๐๐	๒๐๑	๗๑๖	-
	ชัยภูมิ	๔๙๐,๐๕๐	-	๗,๒๕๐	๒๒,๓๗๙	-
	ขอนแก่น	๒,๓๒๔,๓๕๐	๘๘๘,๐๐๐	๗,๕๘๖	๒๙,๘๕๓	-
	มหาสารคาม	๒๙๓,๑๐๐	๑๕๖,๐๐๐	๑,๐๘๖	๔,๓๙๔	-
	กาฬสินธุ์	-	๑๘,๐๐๐	๓๗๓	๑,๗๐๐	-
ภาค ๕	นครราชสีมา	๔,๕๐๘,๔๐๐	๒,๐๒๒,๐๐๐	๑๕,๐๙๙	๓๔,๑๕๐	๑๑๕
	บุรีรัมย์	๓๗๒,๐๐๐	-	๑,๖๔๐	๖,๘๒๕	-
ภาค ๖	ปราจีนบุรี	๙,๘๕๖,๗๘๐	-	๕,๑๙๕	๑๗,๖๙๓	๑๐,๖๑๘
	ระยอง	๘๙๔,๗๐๐	๔,๘๑๒,๘๐๐	๒,๔๕๒	๖,๙๔๔	๒,๑๙๗
	จันทบุรี	๒,๙๐๓,๐๐๐	๒๔๐,๐๐๐	๑,๘๖๕	๕,๖๑๕	๑๓,๑๐๐
	ตราด	๖,๗๘๒,๒๐๐	-	๒,๕๑๑	๖,๑๑๘	๒๐,๘๕๐
	สระแก้ว	๑๓๗,๖๐๐	-	๘๓๐	๒,๔๙๐	-
ภาค ๗	สุพรรณบุรี	๓,๐๕๕,๓๖๗	-	๑,๓๒๓	๔,๒๐๐	๑๔,๖๔๑
	ราชบุรี	๕๗๖,๗๒๐	๒๔,๐๐๐	๑๕๒	๕๑๖	๑,๐๐๐
	เพชรบุรี	๑๕๗,๑๔๐	-	๕๐๐	๑,๓๕๐	๓๐๐
ภาค ๘	นครศรีธรรมราช	๔,๓๖๕,๙๐๐	-	๘,๓๑๕	๗,๒๒๐	๒๓,๖๐๐
	สตูล	๑๕๓,๙๐๐	-	๒๖๐	๘๐๐	๓,๒๐๐
ภาค ๙	อุตรดิตถ์	-	๒๔๒,๕๐๐	๙๔๘	๓,๒๘๓	-
	พิษณุโลก	๓๗๒,๒๔๐	๑๐๒,๐๐๐	๕๒๑	๑,๘๑๕	๑,๘๗๘
	พิจิตร	๑๓,๖๘๐	-	-	๘๐	-
	แพร่	๒,๒๔๖,๗๖๐	-	๓,๒๗๐	๙,๖๒๐	๑๓,๒๕๐
	สุโขทัย	๓๔๙,๔๔๐	๒๘๒,๐๐๐	๑,๑๖๘	๔,๓๓๖	๑,๕๐๐
	น่าน	๒๑๔,๐๘๐	-	๙,๕๖๓	๓๘,๐๖๐	๑,๗๗๕
ภาค ๑๐	ชุมพร	-	-	-	-	-
	ภูเก็ต	-	-	-	-	-
	สุราษฎร์ธานี	๘๔๔,๘๐๐	๑,๐๘๖,๐๐๐	๙๘๘	๔,๑๗๐	๓,๓๗๒
ภาค ๑๑	อำนาจเจริญ	๒๑๖,๙๐๐	-	๓๙๕	๑,๖๔๖	๖๐๐
	อุบลราชธานี	๑๖๕,๗๐๐	๒๐๑,๐๐๐	๒,๖๗๘	๘,๕๗๗	๒๕๐
	๔๖ จังหวัด	๗๙,๒๒๕,๑๖๗	๑๒,๐๓๔,๘๓๙	๔๑๖,๙๔๒	๑,๓๔๒,๙๖๙	๑๙๑,๐๖๓

๑๕. ความช่วยเหลือภัยแล้งสะสมของกรมทรัพยากรน้ำบาดาล ตั้งแต่วันที่ ๑ ตุลาคม ๒๕๖๒ - ๑๐ เมษายน ๒๕๖๓

สำนักงาน ทรัพยากรน้ำบาดาล	การแจกจ่ายน้ำ (ลิตร)			เจาะบ่อ น้ำบาดาล (บ่อ)	เป่าล้างบ่อ น้ำบาดาล (บ่อ)	ซ่อมแซม/ ติดตั้ง เครื่อง สูบ/ เครื่องสูบ ไฟฟ้า (ครั้ง/บ่อ)	ซ่อมแซม บำรุงระบบ ประปา บาดาล (แห่ง)
	รถบรรทุกน้ำ แจกจ่ายน้ำ (ลิตร)	รถปรับปรุง คุณภาพน้ำ (ลิตร)	น้ำดื่มบรรจุ ขวด/แกลลอน (ลิตร)				
เขต ๑ ลำปาง	๑๙๔,๐๐๐	๗,๘๐๕	๓,๒๗๐	๐	๓	๑๓	๘
เขต ๒ สุพรรณบุรี	๒๖๔,๐๐๐	๖,๐๐๐	๗๕,๑๐๐	๑๙	๗	๓๕	๔
เขต ๓ สระบุรี	๑๐๘,๑๘๓	๕,๕๐๐	๑๘,๘๕๕	๑๗	๖๙	๓๑	๔๓
เขต ๔ ขอนแก่น	๕๘๐,๐๐๐	๗,๐๐๐	๓,๕๕๐	๒๔	๖๒	๔๗	๓
เขต ๕ นครราชสีมา	๑,๔๑๘,๒๓๐	๓๑,๒๕๐	๑๘๖,๐๒๐	๑๓	๔๕	๓๓	๕
เขต ๖ ตรัง	๒,๙๔๗,๘๘๐	๑,๐๓๖,๔๐๐	๓,๖๐๐	๒	๑๑	๒๐	๑๘
เขต ๗ กำแพงเพชร	๑๒๐,๐๐๐	๘,๒๕๓	๑๐,๓๖๓	๔	๓๔	๕๑	๓๔
เขต ๘ ราชบุรี	๑๔๔,๐๐๐	๑๐	๑๘,๐๐๐	๑	๐	๓	๒๓
เขต ๙ ระยอง	๓๐๐,๐๐๐	๔๐,๐๐๐	๕,๘๐๔	๒๖	๓๓	๗๕	๖๖
เขต ๑๐ อุดรธานี	๑๒๐,๐๐๐	๑,๐๐๐	๓,๔๔๘	๐	๑	๘	๕
เขต ๑๑ อุบลราชธานี	๑๖๘,๐๐๐	๐	๒,๕๐๐	๐	๐	๑๕	๒๕
เขต ๑๒ สงขลา	๑๒๐,๐๐๐	๒,๕๐๐	๕,๐๐๐	๒	๑๗	๑๙	๑๘
รวม	๖,๔๘๔,๒๙๓	๑,๑๔๕,๗๑๘	๓๓๕,๕๑๐	๑๑๙	๒๘๒	๓๕๐	๒๕๒
รวมแจกจ่ายน้ำ (ลิตร)	๗,๙๖๕,๕๒๑						

กระทรวงทรัพยากรธรรมชาติและสิ่งแวดล้อม
วันที่ ๑๓ เมษายน ๒๕๖๓

๑. กรม ทรัพยากรน้ำ สำนักงาน ทรัพยากรน้ำภาค ๔
๒. กิจกรรมที่ดำเนินการ นำรถบรรทุกน้ำขนาด ๖,๐๐๐ ลิตร จำนวน ๒ คัน แจกจ่ายน้ำสะอาดให้ประชาชนที่ขาดแคลนน้ำจากสภาวะภัยแล้ง ณ จุดจ่ายน้ำ บ.หนองไฮ ม.๕ ต.โพนเพ็ก อ.มัญจาคีรี จ.ขอนแก่น และ บ.หนองกก ม.๓ บ.หนองหนอง ม.๘ บ.หนองวัด ม.๑๑ บ.ศรีสวัสดิ์ ม.๑๓ ต.ยางสีสุราช อ.ยางสีสุราช จ.มหาสารคาม
๓. ประโยชน์ที่ได้รับ - ไร่ ๑๘,๐๐๐ ลิตร
๓๑๘ ครัวเรือน ๘๐๐ คน



กระทรวงทรัพยากรธรรมชาติและสิ่งแวดล้อม
วันที่ ๑๓ เมษายน ๒๕๖๓

๑. กรม ทรัพยากรน้ำ สำนักงาน ทรัพยากรน้ำภาค ๙
๒. กิจกรรมที่ดำเนินการ นำรถบรรทุกน้ำขนาด ๖,๐๐๐ ลิตร จำนวน ๒ คัน แจกจ่ายน้ำให้แก่ประชาชนในพื้นที่บ้านเนิน
สวรรค์ หมู่ ๑๐ ตำบลน้ำอ่าง อำเภอตรอน จังหวัดอุตรดิตถ์
๓. ประโยชน์ที่ได้รับ _____ - _____ ไร่ _____ ๔๒,๐๐๐ ลิตร
_____ - _____ ครัวเรือน _____ - _____ คน



จึงเรียนมาเพื่อโปรดทราบ

นายสมฤทธิ วิไลพรรัตน
รองอธิบดีกรมทรัพยากรน้ำ
ประธานคณะกรรมการศูนย์ปฏิบัติการ
ทรัพยากรธรรมชาติและสิ่งแวดล้อม
(ด้านทรัพยากรน้ำ)