

รายงานสรุปสภาพน้ำในอ่างเก็บน้ำขนาดใหญ่และขนาดกลาง

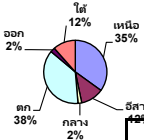
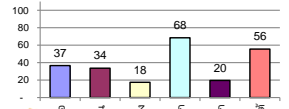
รายงานสถานการณ์ ณ วันที่ 13 เมษายน 2563

1400

ปริมาณน้ำในอ่างที่ใช้การได้ในสัดส่วนที่ + มากกว่า / - น้อยกว่า สัดส่วนก่อน 527.13 ล้าน ลบ.ม.

สรุปสถานการณ์ปริมาณน้ำในอ่างเก็บน้ำที่ใช้ในทุกกิจกรรมทั่วประเทศ มากกว่าปริมาณน้ำที่ไหลเข้าอ่าง เมื่อเทียบกับสัดส่วนที่ผ่านมา ควรใช้น้ำอย่างระมัดระวัง

% ปริมาณน้ำรวมแต่ละภาคปัจจุบัน



เปรียบเทียบปริมาณน้ำรวม
ทั้งประเทศ ปัจจุบัน
ปี 63 และ ปี 62

วันที่ 13 เมษายน 2563 เท่ากับ

35,254 ล้าน ลบ.ม. หรือ เท่ากับ

50%

วันที่ 13 เมษายน 2562 เท่ากับ

42,612 ล้าน ลบ.ม. หรือ เท่ากับ

60%

ภาค	สถานการณ์ปริมาณน้ำในอ่าง				ปริมาณน้ำ เปลี่ยนแปลง (ล้าน ม.³)	สถานะ
	ลดลง (แห่ง)	คงที่ (แห่ง)	เพิ่มขึ้น (แห่ง)	รวม (แห่ง)		
ภาคเหนือ	7	-	-	7	-134.00	ปริมาณน้ำในอ่างเก็บน้ำลดลง
ภาคตะวันออกเฉียงเหนือ	7	4	1	12	-71.00	ปริมาณน้ำในอ่างเก็บน้ำลดลง
ภาคกลาง	2	1	-	3	-4.00	ปริมาณน้ำในอ่างเก็บน้ำลดลง
ภาคตะวันออก	2	-	-	2	-245.00	ปริมาณน้ำในอ่างเก็บน้ำลดลง
ภาคตะวันออก	8	1	1	10	-21.13	ปริมาณน้ำในอ่างเก็บน้ำลดลง
ภาคใต้	4	-	-	4	-52.00	ปริมาณน้ำในอ่างเก็บน้ำลดลง
รวมทั้งประเทศ	30	6	2	38	-527.13	ปริมาณน้ำในอ่างเก็บน้ำลดลง

สรุปสถานการณ์ปริมาณน้ำในอ่าง

คงที่	6	อ่าง
ลดลง	30	อ่าง
เพิ่มขึ้น	2	อ่าง

ภาค อ่างเก็บน้ำ เชื่อม	ความจุ ที่ รทก. (ล้าน ม.³)	ปริมาณน้ำ ที่ใช้งาน ไม่ได้อ (ล้าน ม.³)	ใช้การ ได้จริง (ล้าน ม.³)	ปริมาณน้ำรวม วันที่ 13 เมษายน 2562		ปัจจุบัน วันที่ 13 เมษายน 2563				สัดส่วนก่อน วันที่ 7 เมษายน 2563				ปริมาณน้ำ + เพิ่มขึ้น - ลดลง (ล้าน ม.³)	สถานการณ์ ปริมาณน้ำ ในอ่าง
				ปริมาณน้ำรวม	%	ปริมาณน้ำรวม	%	ปริมาณน้ำรวม	%	ปริมาณน้ำรวม	%				
ภาคเหนือ (7)															
1 ภูมิพล (2) ตาก	13,462	3,800	9,662	6,861	51%	4,660	35%	860	9%	4,721	35%	921	10%	-61.00	ลดลง
2 สิริกิติ์ (2) อุดรธานี	9,510	2,850	6,660	5,184	55%	3,873	41%	1,023	15%	3,933	41%	1,083	16%	-60.00	ลดลง
3 แม่จัน เชียงใหม่	265	12	253	164	62%	54	20%	42	17%	61	23%	49	19%	-7.00	ลดลง
4 แม่จัน เชียงใหม่	263	14	249	87	33%	61	23%	47	19%	66	25%	52	21%	-5.00	ลดลง
5 กว๊าน ลำปาง	106	3	103	59	56%	52	49%	49	48%	54	51%	51	50%	-2.00	ลดลง
6 กว๊าน ลำปาง	170	6	164	99	58%	55	32%	49	30%	56	33%	50	30%	-1.00	ลดลง
7 แควน้อย พิษณุโลก	939	43	896	308	33%	313	33%	270	30%	321	34%	278	31%	-8.00	ลดลง
แม่สกล	110	16	94	37	34%	26	24%	10	11%	27	25%	11	12%	-1.00	ลดลง
รวมภาคเหนือ 34.85%	24,825	6,744	18,081	12,798	52%	9,094	37%	2,350	13%	9,239	37%	2,484	14%	-134.00	ลดลง
ภาคตะวันออกเฉียงเหนือ (12)															
8 ห้วยหลวง อุดรธานี	136	7	129	34	25%	36	26%	29	22%	39	29%	32	25%	-3.00	ลดลง
9 นาอัน สกลนคร	520	45	475	242	47%	197	38%	152	32%	198	38%	153	32%	-1.00	ลดลง
10 นาโพธิ์ (2) สกลนคร	165	8	157	78	47%	70	42%	62	39%	72	44%	64	41%	-2.00	ลดลง
11 จุฬารัตน์ (2) ชัยภูมิ	164	37	127	79	48%	39	24%	2	2%	38	23%	1	1%	1.00	เพิ่มขึ้น
12 ลุมพินี (2) ขอนแก่น	2,431	581	1,850	611	25%	362	15%	-	0%	370	15%	-	0%	-	คงที่
13 ลำปาว กาฬสินธุ์	1,980	100	1,880	526	27%	737	37%	637	34%	770	39%	670	36%	-33.00	ลดลง
14 ลำตะคอง นครราชสีมา	314	22	292	186	59%	107	34%	85	29%	109	35%	87	30%	-2.00	ลดลง
15 ลำพระเพลิง นครราชสีมา	155	1	154	38	25%	13	8%	12	8%	13	8%	12	8%	-	คงที่
16 มูลมณี นครราชสีมา	141	7	134	51	36%	30	21%	23	17%	30	21%	23	17%	-	คงที่
17 ลำพระนคร นครราชสีมา	275	7	268	116	42%	50	18%	43	16%	52	19%	45	17%	-2.00	ลดลง
18 ลำน้ำพอง นครราชสีมา	121	3	118	37	31%	19	16%	16	14%	19	16%	16	14%	-	คงที่
19 สิรินธร (2) สุรินทร์	1,966	831	1,135	889	45%	1,156	59%	325	29%	1,185	60%	354	31%	-29.00	ลดลง
รวมภาคตะวันออกเฉียงเหนือ 11.80%	8,369	1,649	6,720	2,888	35%	2,816	34%	1,386	21%	2,895	35%	1,457	22%	-71.00	ลดลง
ภาคกลาง (3)															
20 ป่าสักชลสิทธิ์ ลพบุรี	960	3	957	229	24%	151	16%	148	15%	155	16%	152	16%	-4.00	ลดลง
21 ทวีวัฒนา ลพบุรี	160	17	143	39	24%	33	21%	16	11%	33	21%	16	11%	-	คงที่
22 กระเทียม สุพรรณบุรี	240	40	200	55	23%	54	23%	14	7%	55	23%	15	8%	-1.00	ลดลง
รวมภาคกลาง 1.92%	1,360	60	1,300	323	24%	238	18%	178	13%	242	18%	182	14%	-4.00	ลดลง
ภาคตะวันออก (2)															
23 ศรีนครินทร์ (2) กาญจนบุรี	17,745	10,265	7,480	14,633	82%	13,255	75%	2,990	40%	13,370	75%	3,105	42%	-115.00	ลดลง
24 วชิราลงกรณ์ (2) กาญจนบุรี	8,860	3,012	5,848	5,497	62%	4,969	56%	1,957	33%	5,099	58%	2,087	36%	-130.00	ลดลง
รวมภาคตะวันออก 37.51%	26,605	13,277	13,328	20,131	76%	18,224	68%	4,947	37%	18,469	69%	5,192	39%	-245.00	ลดลง
ภาคใต้ (4)															
25 ขุนด่าน นครนายก	224	5.00	219	59	26%	48	21%	43	20%	52	23%	47	21%	-4.00	ลดลง
26 คลองขี้เหล็ก ระยอง	420	30.00	390	133	32%	56	13%	26	7%	58	14%	28	7%	-2.00	ลดลง
27 นางพระ (3) ชลบุรี	117	12.00	105	56	48%	27	23%	15	14%	28	24%	16	15%	-1.00	ลดลง
28 หล่องปลาไหล (3) ระยอง	164	13.75	150	104	64%	22	13%	8	6%	23	14%	9	6%	-1.00	ลดลง
29 ประแสร์ (3) ระยอง	295	20.00	275	151	51%	45	15%	25	9%	54	18%	34	12%	-9.00	ลดลง
30 นานประชัน (3) ระยอง	17	0.72	16	12	73%	1	3%	-	0%	1	4%	-	0%	-	คงที่
31 หล่องค้อ (3) ระยอง	21	1.00	20	6	29%	3	16%	2	12%	4	17%	2.69	13%	-0.21	ลดลง
32 ดอกทราย (3) ระยอง	79	3.00	76	37	47%	10	13%	7	10%	12	15%	9.26	12%	-1.93	ลดลง
33 คลองใหญ่ (3) ระยอง	45	3.00	42	29	64%	5	10%	2	4%	4	8%	0.68	2%	1.01	เพิ่มขึ้น
34 นฤมิตรนครินทร์ ปราจีนบุรี	295	19.00	276	135	46%	113	38%	94	34%	116	39%	97.00	35%	-3.00	ลดลง
รวมภาคใต้ 11.55%	1,454	276	1,178	1,057	73%	1,023	70%	747	63%	1,030	71%	754	64%	-7.00	ลดลง
รวมทั้งประเทศ 100%(38)	71,031	23,548	47,482	42,612	60%	35,254	50%	11,926	25%	35,801	50%	12,453	26%	-527.13	ลดลง

ที่มาข้อมูล : ตารางสรุปสภาพน้ำในอ่างเก็บน้ำขนาดใหญ่ทั่วประเทศ และตารางสรุปสภาพน้ำในอ่างเก็บน้ำภาคตะวันออก กรมชลประทาน

หมายเหตุ :

- อ่างเก็บน้ำขนาดใหญ่ หมายถึง อ่างเก็บน้ำที่มีความจุตั้งแต่ 100 ล้าน ลบ.ม. ขึ้นไป
- เป็นอ่างเก็บน้ำอยู่ในความรับผิดชอบของการไฟฟ้าฝ่ายผลิตแห่งประเทศไทย(10) นอกนี้อยู่ในความรับผิดชอบของกรมชลประทาน (28)
- เป็นอ่างเก็บน้ำขนาดกลางที่มีความสำคัญต่อการอุตสาหกรรมและการประมงของลุ่มน้ำชายฝั่งทะเลตะวันออก
- ที่มา : กรมชลประทาน และการไฟฟ้าฝ่ายผลิตแห่งประเทศไทย
- จังหวัดที่มีอ่างเก็บน้ำขนาดใหญ่มีจำนวน 26 จังหวัด ไม่มี 50 จังหวัด

รทก. หมายถึง ระดับเก็บกักของอ่าง



ศูนย์เขื่อนลพบุรี



ศูนย์ป้องกันวิกฤตน้ำ กรมทรัพยากรน้ำ

ลำดับของเขื่อนตามความจุ

- ศรีนครินทร์
- ภูมิพล
- สิริกิติ์
- วชิราลงกรณ์
- รัชชประภา
- ลุมพินี
- สิรินธร
- นางพระ
- ลำปาว
- ป่าสัก

ลำดับของเขื่อนตามปริมาณน้ำใช้การได้

- ภูมิพล
- ศรีนครินทร์
- สิริกิติ์
- วชิราลงกรณ์
- รัชชประภา
- ลำปาว
- ลุมพินี
- นางพระ
- สิรินธร
- ป่าสัก