

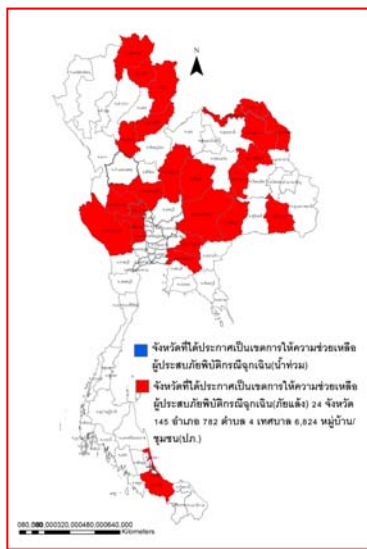


รายงานสถานการณ์น้ำ  
ศูนย์ป้องกันวิกฤติน้ำ กรมทรัพยากรน้ำ  
วันพุธ ที่ ๒๒ เมษายน ๒๕๖๓

**สภาวะอากาศ** ประเทศไทยตอนบนมีอากาศร้อนโดยทั่วไปกับมีอากาศร้อนจัดในหลายพื้นที่ และมีฝนฟ้าคะนองบางแห่งบริเวณภาคเหนือตอนล่าง ภาคตะวันออกเฉียงเหนือ และภาคตะวันออก สำหรับภาคใต้มีฝนลดลง ขอให้ประชาชนบริเวณประเทศไทยตอนบนดูแลสุขภาพเนื่องจากอากาศร้อนถึงร้อนจัดไว้ด้วย

อนึ่ง ในช่วงวันที่ ๒๒-๒๕ เมษายน ๒๕๖๓ ประเทศไทยตอนบนจะมีพายุฤดูร้อนเกิดขึ้น ซึ่งมีลักษณะของพายุฝนฟ้าคะนองและลมกระโชกแรง รวมถึงอาจมีฟ้าผ่าเกิดขึ้นได้กับมีลูกเห็บตกบางพื้นที่ โดยภาคตะวันออกเฉียงเหนือจะได้รับผลกระทบก่อน ส่วนภาคตะวันออก ภาคกลาง และภาคเหนือจะได้รับผลกระทบในระยะต่อไป

**ฝุ่นละอองในระยะนี้** ภาคเหนือตอนบนอากาศมีการสะสมฝุ่นละออง/หมอกควันลดลง ส่วนภาคกลาง รวมทั้งกรุงเทพมหานครและปริมณฑลมีการสะสมของฝุ่นละออง/หมอกควันยังคงน้อย



**สถานการณ์น้ำ**

กรมอุตุนิยมวิทยา เผยอุตุ เตือน ๒๒-๒๕ เม.ย.จะมีพายุฤดูร้อน อาจมีฟ้าผ่า ลูกเห็บ นครราชสีมา อ่างเก็บน้ำหนองกกแห่งขอตไม่เหลือน้ำให้ชาวบ้านใช้

(หมายเหตุ ข้อมูลข่าวจาก เดลินิวส์/ไอ เอ็น เอ็น)

**สถานการณ์น้ำต่างประเทศ**

**สถานการณ์น้ำ**

**ระดับน้ำในแม่น้ำโขง** : MRC: Mekong River Commission ณ วันที่ ๒๑ เมษายน ๒๕๖๓

สถานี	ระดับตลิ่ง (ม.)	ระดับน้ำ ๒๐ เม.ย. ๖๓	ระดับน้ำ ๒๑ เม.ย. ๖๓	+สูงกว่าตลิ่ง -ต่ำกว่าตลิ่ง(ม.)	แนวโน้ม
อ.เชียงแสน จ.เชียงราย	๑๒.๘๐	๒.๓๓	๒.๑๒	-๑๐.๖๘	ลดลง
อ.เชียงคาน จ.เลย	๑๖.๐๐	๓.๙๔	๓.๗๒	-๑๒.๒๘	ลดลง
อ.เมือง จ.หนองคาย	๑๒.๒๐	๑.๔๐	๑.๔๔	-๑๐.๗๖	เพิ่มขึ้น
อ.เมือง จ.นครพนม	๑๒.๐๐	๑.๐๓	๑.๐๑	-๑๐.๙๙	ลดลง
อ.เมือง จ.มุกดาหาร	๑๒.๕๐	๑.๖๒	๑.๕๙	-๑๐.๙๑	ลดลง
อ.โขงเจียม จ.อุบลราชธานี	๑๔.๕๐	๒.๑๓	๒.๐๘	-๑๒.๔๒	ลดลง

หมายเหตุ : ระดับ (รสม.) ข้อมูลจาก <http://www.dwr.go.th>

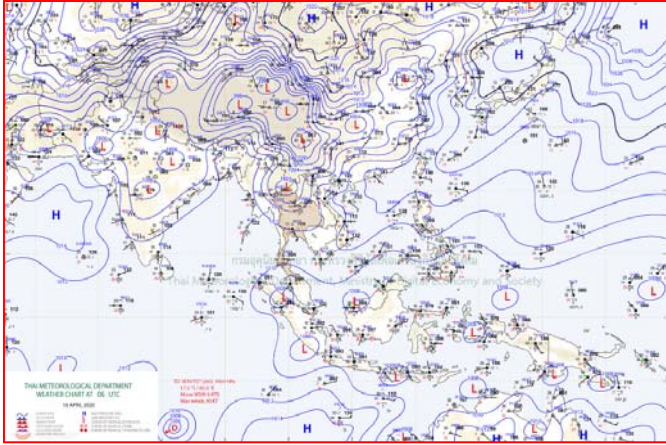
**ระดับน้ำ-ลุ่มน้ำเลสาบสงขลา** ลุ่มน้ำทะเลสาบสงขลา ปัจจุบันสถานการณ์น้ำในลำน้ำโดยทั่วไปอยู่ในภาวะปกติ (ระดับน้ำต่ำกว่าระดับตลิ่งต่ำสุด) สถานการณ์น้ำในลำน้ำมีแนวโน้มทรงตัว/เพิ่มขึ้น (ข้อมูล วันที่ ๒๑ เม.ย. ๒๕๖๓ ที่มากรมชลประทาน) สถานีคลองลำ อ.ศรีนครินทร์ จ.พัทลุง สถานีคลองนุ้ย อ.เมือง จ.พัทลุง สถานีคลองหะ อ.หาดใหญ่ จ.สงขลา สถานีคลองอู่ตะเภา อ.สะเดา จ.สงขลา สถานีคลองอู่ตะเภา อ.คลองหอยโข่ง จ.สงขลา สถานีคลองอู่ตะเภา อ.หาดใหญ่ จ.สงขลา วัดปริมาณน้ำได้ ๒๐.๖๙ ๖.๕๑ ๔.๐๔ ๙.๕๗ ๒.๓๓ ๐.๑๓ เมตร

สถานีตรวจวัดระดับน้ำ (CCTV) ณ วันที่ ๒๑ เมษายน ๒๕๖๓ การตรวจวัดระดับน้ำจากกล้อง (CCTV) ระดับน้ำส่วนใหญ่ อยู่ในเกณฑ์ปกติ

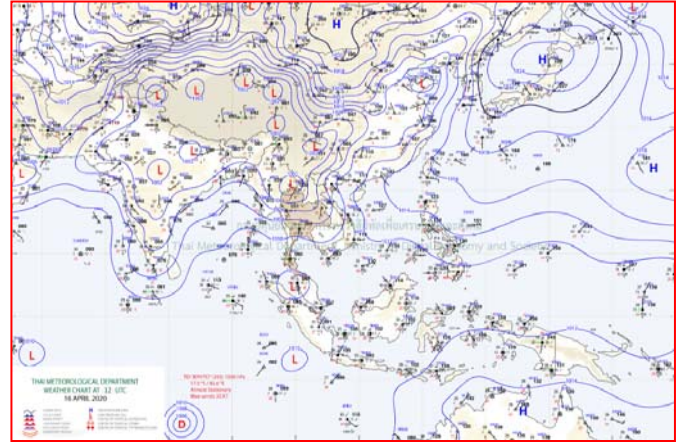
ลำดับที่	จังหวัด	สถานที่ ตั้งกล้อง	แนว/ ลุ่มน้ำ	วิกฤติ น้ำแล้ง	วิกฤติ น้ำท่วม	ระดับน้ำ (ม.รทก.) พ.ศ.2562			สถานการณ์	หมายเหตุ
						ระดับน้อยกว่า	ระดับมากกว่า	19 เม.ย. 63		
1	จ.แพร่	สะพานมหาโพธิ์ อ.เมือง	ยม	143.18	152.33	N/A	N/A	N/A	น้ำปกติ	↔
2	จ.สุโขทัย	สะพานศรีสุภานุรักษ์ อ.เมือง	ยม	60.14	71.78	N/A	N/A	N/A	น้ำปกติ	↔
3	จ.สุโขทัย	สะพานพระแม่ย่า อ.เมือง	ยม	42.48	48.59	N/A	N/A	N/A	น้ำปกติ	↔
4	จ.พิษณุโลก	สะพานบางระกำ อ.บางระกำ	ยม	31.73	37.23	N/A	N/A	N/A	น้ำปกติ	↔
5	จ.พิจิตร	สะพานโพทะเล อ.โพทะเล	ยม	22.58	30.63	N/A	N/A	N/A	น้ำปกติ	↔
6	จ.พิษณุโลก	ไนท์บาซาร์ อ.เมือง	น่าน	37.33	45.04	N/A	N/A	N/A	น้ำปกติ	↔
7	จ.นครสวรรค์	วัดเกษไชโยเหนือ อ.ชุมแสง	น่าน	18.73	25.60	N/A	N/A	N/A	น้ำปกติ	↔
8	จ.นครสวรรค์	บ้านทับกฤษ อ.ชุมแสง (ทับกฤษใต้)	น่าน	-	26.16	N/A	N/A	N/A	น้ำปกติ	↔
9	จ.อุตรดิตถ์	สะพานท่าเสา อ.เมือง	น่าน	49.22	56.91	54.10	54.20	54.15	น้ำปกติ	↔
10	จ.น่าน	สะพานศรแก่นพัฒนา อ.เมือง	น่าน	192.17	197.73	N/A	N/A	N/A	น้ำปกติ	↔
11	จ.พิจิตร	สะพานเฉลิมพลที่ ๖๖ ๖๖ พรรษา อ.บางมูลนาก	น่าน	18.19	27.23	20.48	20.45	20.45	น้ำปกติ	↔
12	จ.พิษณุโลก	สะพานสุพรรณภักดี อ.เมือง	น่าน	33.98	44.52	N/A	N/A	N/A	น้ำปกติ	↔
13	จ.อุตรธานี	สถานีหัวหลวง อ.เมือง	โขง	-	-	N/A	N/A	N/A	น้ำปกติ	↔
14	จ.เลย	สถานีแม่น้ำเลย อ.เมือง	โขง	-	-	N/A	N/A	N/A	น้ำปกติ	↔
15	จ.ชัยภูมิ	สถานีหัวฝาย อ.แม่สาย	แม่สาย/โขง	395.79	396.50	N/A	N/A	N/A	น้ำปกติ	↔
16	จ.หนองคาย	สง.ส่วนอุทกหนองคาย อ.เมือง	โขง	157.85	166.70	N/A	N/A	N/A	น้ำปกติ	↔
17	จ.หนองคาย	วัดทุ่งลาด อ.โพนพิสัย	หัวหลวง/โขงอีสาน	150.50	159.43	N/A	N/A	N/A	น้ำปกติ	↔
18	จ.นครพนม	บ้านตาลปากน้ำ อ.ท่าอุเทน	น้ำสงคราม/โขงอีสาน	133.42	141.02	N/A	N/A	N/A	น้ำปกติ	↔
19	จ.นครราชสีมา	ร.ร.เทศบาล 4 อ.เมือง	ลำตะคอง/มูล	174.60	178.00	176.55	176.55	176.55	น้ำปกติ	↔
20	จ.บุรีรัมย์	สดี อ.สตึก	มูล	123.13	128.76	123.84	123.85	123.85	น้ำปกติ	↔
21	จ.สิงห์บุรี	เขื่อนบางบาลสิงห์บุรี อ.เมือง	เจ้าพระยา	3.45	11.50	N/A	N/A	N/A	น้ำน้อย	↔
22	จ.อ่างทอง	บ้านยางฉิม อ.โพธิ์ทอง	เจ้าพระยา	-	9.11	N/A	N/A	N/A	น้ำปกติ	↔
23	จ.อ่างทอง	ศาลากลางอ่างทอง อ.เมือง	เจ้าพระยา	-	8.46	0.40	0.40	0.40	น้ำปกติ	↔
24	จ.พระนครศรีอยุธยา	บ้านป้อม อ.พระนครศรีอยุธยา	เจ้าพระยา	-	-	7.89	7.89	7.70	น้ำปกติ	↔
25	จ.พระนครศรีอยุธยา	อ.เสนา	น้อย/เจ้าพระยา	2.00	5.00	N/A	N/A	N/A	น้ำปกติ	↔
26	จ.อุทัยธานี	อุทัยใหม่ อ.เมือง	สะแกกรัง	-	-	N/A	N/A	N/A	น้ำปกติ	↔
27	จ.พระนครศรีอยุธยา	สะพานศรีดิษฐ์ อ.พระนครศรีอยุธยา	เจ้าพระยา	-	-	-0.15	-0.15	-0.15	น้ำปกติ	↔
28	จ.ชัยนาท	ปตร.พลเทพ(วัดทรงสวย) อ.วัดสิงห์	ท่าจีน	-	-	N/A	N/A	N/A	น้ำปกติ	↔
29	จ.สมุทรปราการ	สะพานข้ามแม่น้ำท่าจีน 3 อ.เมือง	ท่าจีน	-5.11	0.57	-0.24	-0.24	-0.24	น้ำปกติ	↔
30	จ.นครปฐม	สะพานบุญรัตนประจวบรัตน อ.สามพราน	ท่าจีน	-5.59	-0.30	0.28	0.18	0.38	น้ำปกติ	↔
31	จ.นครปฐม	สะพานหลวงพ่อเป็น อ.นครไชยศรี	ท่าจีน	-3.16	2.21	0.51	0.51	0.51	น้ำปกติ	↔
32	จ.สุพรรณบุรี	สะพานวัดพระรูป อ.เมือง	ท่าจีน	-1.26	2.75	0.3	0.10	0.10	น้ำน้อย	↔
33	จ.สุพรรณบุรี	สะพานข้ามแม่น้ำท่าจีน ทางหลวง 305 อ.บางปลาร้า	ท่าจีน	1.55	5.18	N/A	N/A	N/A	น้ำปกติ	↔
34	จ.ชัยนาท	สะพานสามง่าม-ท่าโบสถ์ อ.หันคา	ท่าจีน	10.69	12.83	11.22	11.22	11.22	น้ำปกติ	↔
35	จ.ฉะเชิงเทรา	เขื่อนสะพานฉะเชิงเทรา อ.เมือง	บางปะกง	-0.01	1.90	N/A	N/A	N/A	น้ำปกติ	↔
36	จ.ฉะเชิงเทรา	ตร.ข้ามวัดจันทาราม อ.เมือง	จันทบุรี/ชายฝั่งทะเลตะวันออก	0.20	3.73	N/A	N/A	N/A	น้ำปกติ	↔
37	จ.เพชรบุรี	เทศบาลเมืองเพชรบุรี อ.เมือง	เพชรบุรี	-	3.18	0.50	0.50	0.30	น้ำปกติ	↔
38	จ.ระยองบุรีรัมย์	ร.ร.อนุบาลบางสะพาน อ.บางสะพาน	คลองบางสะพาน/ชายฝั่งทะเลตะวันออก	-	3.30	0.20	0.25	0.15	น้ำปกติ	↔
39	จ.สงขลา	สถานีคลองอู่ตะเภา อ.หาดใหญ่	ทะเลสาบสงขลา	-	-	N/A	N/A	N/A	น้ำน้อย	↔
40	จ.พัทลุง	สถานีคลองตะโหมด อ.ตะโหมด	ทะเลสาบสงขลา	-	-	N/A	N/A	N/A	น้ำปกติ	↔
41	จ.พัทลุง	สถานีลำปำ อ.เมือง	ทะเลสาบสงขลา	-	-	2.28	2.30	2.20	น้ำปกติ	↔
42	จ.ชัยภูมิ	อุทกวิทยาเข็ยแสน อ.เข็ยแสน	-	-	-	4.00	3.90	3.70	น้ำปกติ	↔
43	จ.เลย	สถานีวัดแม่น้ำโขง (MRC) เชียงคาน อ.เชียงคาน	โขง	-	-	N/A	N/A	N/A	น้ำปกติ	↔
44	จ.อุบลราชธานี	สถานีวัดแม่น้ำโขง (MRC) โขงสิม อ.โขงสิม	-	-	-	36.77	36.77	36.77	น้ำปกติ	↔
45	จ.นครสวรรค์	บ้านบางแก้ว อ.บรรพตพิสัย	ปิง-วัง-สะแกกรัง-ป่าสัก	-	-	N/A	N/A	N/A	น้ำปกติ	↔
46	จ.ตาก	บ้านปากกริ่งห้วยจี่ อ.บ้านตาก	ปิง-วัง-สะแกกรัง-ป่าสัก	-	-	N/A	N/A	N/A	น้ำปกติ	↔
47	จ.เพชรบูรณ์	บ้านจางวาง อ.หล่มสัก	ปิง-วัง-สะแกกรัง-ป่าสัก	-	-	108.80	108.80	108.80	น้ำปกติ	↔
48	จ.เพชรบูรณ์	แม่น้ำป่าสักที่ อ.เมือง	ปิง-วัง-สะแกกรัง-ป่าสัก	-	-	5.00	5.05	5.00	น้ำปกติ	↔
49	จ.สระบุรี	แม่น้ำป่าสักที่ อ.แก่งคอย	ปิง-วัง-สะแกกรัง-ป่าสัก	-	-	6.83	6.78	6.78	น้ำปกติ	↔



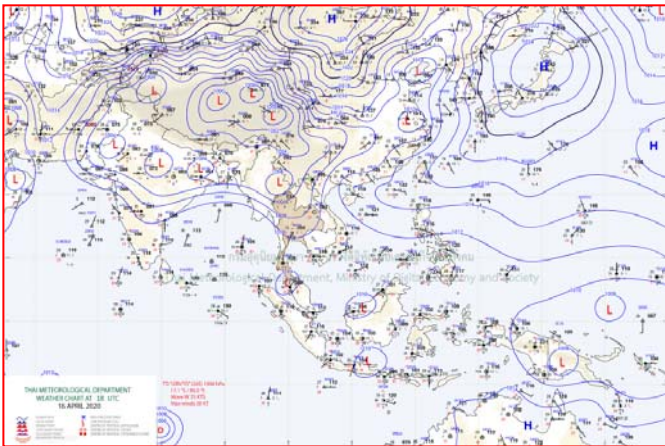
# แผนที่อากาศ



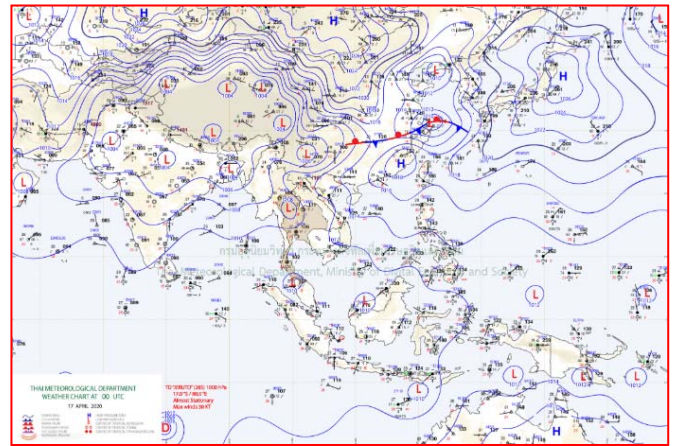
๒๐ เม.ย. ๖๓ เวลา ๐๓:๐๐ น. ๑



๒๐ เม.ย. ๖๓ เวลา ๐๙:๐๐ น. ๒



๒๑ เม.ย. ๖๓ เวลา ๐๑:๐๐ น. ๓

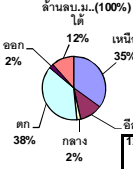


๒๑ เม.ย. ๖๓ เวลา ๐๗:๐๐ น. ๔

ปริมาณน้ำฝนสูงสุด (มม.)

จังหวัด	๑๖ เม.ย. ๖๓	๑๗ เม.ย. ๖๓	๑๘ เม.ย. ๖๓	๑๙ เม.ย. ๖๓	๒๐ เม.ย. ๖๓	รวม
ชัยภูมิ	๒.๐	๖๗.๖	-	๕.๐	-	๗๔.๖
ขอนแก่น	๘.๕	๓๙.๙	-	๑๗.๒	-	๖๕.๖
กาฬสินธุ์	-	๕๘.๐	-	-	-	๕๘.๐
มุกดาหาร	-	๕๓.๔	-	-	-	๕๓.๔
บึงกาฬ	๐.๑	๕๒.๗	-	-	-	๕๒.๘
ลำปาง	-	-	-	๗.๒	-	๗.๒
อุบลราชธานี	-	๙.๕	๓.๐	-	๒๙.๐	๔๑.๕
มหาสารคาม	-	๓๘.๒	-	-	-	๓๘.๒
อุดรธานี	-	-	-	๓๕.๔	-	๓๕.๔
สกลนคร	-	๓๓.๑	-	-	-	๓๓.๑
เลย	๑๒.๐	๑๕.๔	-	-	๑.๗	๒๙.๑
เพชรบูรณ์	-	๑๗.๖	๒.๘	-	-	๒๐.๔
นครพนม	-	๑๙.๙	-	-	-	๑๙.๙
เขียงราย	-	-	-	๐.๒	๑๓.๖	๑๓.๘
ตาก	-	-	-	-	-	๐.๐
เชียงใหม่	-	-	๐.๕	๐.๒	๐.๒	๐.๙
แม่ฮ่องสอน	-	-	๑๑.๖	-	-	๑๑.๖
หนองบัวลำภู	๘.๔	-	-	-	-	๘.๔
น่าน	-	-	-	-	๑.๑	๑.๑
ยโสธร	-	๐.๖	-	-	-	๐.๖
พะเยา	-	-	-	-	-	๐.๐
ลำพูน	-	-	-	-	-	๐.๐
แพร่	-	-	-	-	-	๐.๐
อุดรดิตถ์	-	-	-	-	-	๐.๐
สุโขทัย	-	-	-	-	-	๐.๐
พิษณุโลก	-	-	-	-	-	๐.๐
กำแพงเพชร	-	-	-	-	-	๐.๐
พิจิตร	-	-	-	-	-	๐.๐
หนองคาย	-	-	-	-	-	๐.๐
ร้อยเอ็ด	-	-	-	-	-	๐.๐





1400

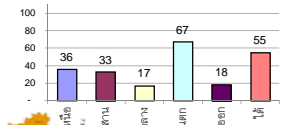
รายงานสรุปสภาพน้ำในอ่างเก็บน้ำขนาดใหญ่และขนาดกลาง

รายงานสถานการณ์ ณ วันที่ 21 เมษายน 2563

% ปริมาณน้ำรวมแต่ละภาคปัจจุบัน

ปริมาณน้ำในอ่างที่ใช้การได้ในสัปดาห์นี้ + มากกว่า / - น้อยกว่า สัปดาห์ก่อน 497.16 ล้าน ลบ.ม.

สรุปสถานการณ์ปริมาณน้ำในอ่างเก็บน้ำที่ใช้ในกิจกรรมห่มประเศ มากกว่าปริมาณน้ำที่เหลือเข้าง่าง เมื่อเทียบกับสัปดาห์ก่อน การใช้น้ำอย่างระมัดระวัง



เปรียบเทียบปริมาณน้ำรวมประเทศปัจจุบันกับปี 62 และ 63

วันที่ 21 เมษายน 2563 แห่งกัน

34,555 ล้าน ลบ.ม. หรือ เท่ากัน

49%

วันที่ 21 เมษายน 2562 แห่งกัน

41,695 ล้าน ลบ.ม. หรือ เท่ากัน

59%

Table with 7 columns: Region, Volume (Liters), Change (Liters), Total (Liters), Change (%) (Liters), and Status. Rows include North, Northeast, Middle, West, Southeast, and Total for the country.

สรุปสถานการณ์ปริมาณน้ำในอ่าง

Summary table with 4 columns: Change, Volume, Increase, and Status. Shows a total decrease of 497.16 million cubic meters.

Main data table with 16 columns: Region, Name, Volume, Change, Total, Change %, Current Volume, Current Change %, Previous Volume, Previous Change %, Current Volume, Current Change %, Change, Status. Rows are categorized by region (North, Northeast, Middle, West, Southeast).

ที่มาข้อมูล : ตารางสรุปสภาพน้ำในอ่างเก็บน้ำขนาดใหญ่ทั่วประเทศ และตารางสรุปสภาพน้ำในอ่างเก็บน้ำภาคตะวันออกเฉียงเหนือ กรมชลประทาน

หมายเหตุ :

- 1) อ่างเก็บน้ำขนาดใหญ่ หมายถึง อ่างเก็บน้ำที่มีความจุตั้งแต่ 100 ล้าน ลบ.ม. ขึ้นไป
2) เป็นอ่างเก็บน้ำอยู่ในความรับผิดชอบของการไฟฟ้าผลิตแห่งประเทศไทย(10) นอกนั้นอยู่ในความรับผิดชอบของกรมชลประทาน (28)
3) เป็นอ่างเก็บน้ำขนาดกลางที่มีความสำคัญต่อการอุตสาหกรรมและการประปา ของลุ่มน้ำชายฝั่งทะเลตะวันออก
4) ที่มา : กรมชลประทาน และการไฟฟ้าฝ่ายผลิตแห่งประเทศไทย
5) จังหวัดที่มีอ่างเก็บน้ำขนาดใหญ่มีจำนวน 26 จังหวัด ไม่มี 50 จังหวัด

รศ. นายรังสรรค์ เก่งกล้า



ศุภชัย ชลชา



ศุภชัย เก่งกล้า อดีตรองอธิบดีกรมชลประทาน

ลำดับของเขื่อนตามความจุ

- 1.ศรีนครินทร์ 2.ภูมิพล 3.สิริกิติ์ 4.เขื่อนราชนครินทร์ 5.รัชชประภา 6.ลุมพินี 7.สิรินธร 8.บางบาล 9.ลำปาว 10.ป่าสัก

ลำดับของเขื่อนตามปริมาณน้ำใช้การได้

- 1.ภูมิพล 2.ศรีนครินทร์ 3.สิริกิติ์ 4.เขื่อนราชนครินทร์ 5.รัชชประภา 6.ลำปาว 7.ลุมพินี 8.บางบาล 9.สิรินธร 10.ป่าสัก

## อุตุ เดือน ๒๒-๒๕ เม.ย.จะมีพายุฤดูร้อน อาจมีฟ้าผ่า ลูกเห็บ

ประเทศไทยตอนบนมีอากาศร้อนโดยทั่วไปกับมีอากาศร้อนจัดในหลายพื้นที่ กับมีฝนฟ้าคะนองบางแห่งบริเวณภาคเหนือ ภาคตะวันออกเฉียงเหนือ ภาคกลาง และภาคตะวันออก สำหรับภาคใต้มีฝนลดลง ขอให้ประชาชนบริเวณประเทศไทยตอนบนดูแลสุขภาพเนื่องจากอากาศร้อนถึงร้อนจัดไว้ด้วย

อนึ่ง ในช่วงวันที่ ๒๒- ๒๕ เมษายน ๒๕๖๓ บริเวณประเทศไทยตอนบนจะมีพายุฤดูร้อนเกิดขึ้น ซึ่งมีลักษณะของพายุฝนฟ้าคะนองและลมกระโชกแรง รวมถึงอาจมีฟ้าผ่าเกิดขึ้นได้ กับมีลูกเห็บตกบางพื้นที่ โดยภาคตะวันออกเฉียงเหนือจะได้รับผลกระทบก่อน ส่วนภาคตะวันออก ภาคกลาง และภาคเหนือจะได้รับผลกระทบในระยะต่อไป

**ฝุ่นละอองในระยะนี้** ภาคเหนือตอนบนอากาศมีการสะสมฝุ่นละออง/หมอกควันลดลง ส่วนภาคกลาง รวมทั้งกรุงเทพมหานครและปริมณฑลมีการสะสมของฝุ่นละออง/หมอกควันยังคงน้อย

## พยากรณ์อากาศสำหรับประเทศไทย

**ภาคเหนือ** อากาศร้อนถึงร้อนจัดหลายพื้นที่ โดยมีฝนฟ้าคะนอง ร้อยละ ๑๐ ของพื้นที่ ส่วนมากบริเวณจังหวัดเชียงใหม่ ลำพูน ลำปาง ตาก กำแพงเพชร สุโขทัย พิจิตร พิษณุโลก และเพชรบูรณ์ อุณหภูมิต่ำสุด ๒๓-๒๘ องศาเซลเซียส อุณหภูมิสูงสุด ๓๘-๔๓ องศาเซลเซียส ลมตะวันตกเฉียงใต้ ความเร็ว ๑๐-๒๐ กม./ชม.

**ภาคตะวันออกเฉียงเหนือ** อากาศร้อนถึงร้อนจัด โดยมีฝนฟ้าคะนอง ร้อยละ ๑๐ ของพื้นที่ ส่วนมากบริเวณจังหวัดชัยภูมิ ขอนแก่น นครราชสีมา บุรีรัมย์ และสุรินทร์ อุณหภูมิต่ำสุด ๒๔-๒๗ องศาเซลเซียส อุณหภูมิสูงสุด ๓๙-๔๐ องศาเซลเซียส ลมตะวันออกเฉียงใต้ ความเร็ว ๑๐-๒๐ กม./ชม.

**ภาคกลาง** เมฆบางส่วนกับอากาศร้อนถึงร้อนจัด หลายพื้นที่ อุณหภูมิต่ำสุด ๒๕-๒๘ องศาเซลเซียส อุณหภูมิสูงสุด ๓๗-๔๒ องศาเซลเซียส ลมใต้ ความเร็ว ๑๐-๒๐ กม./ชม.

**ภาคตะวันออก** อากาศร้อน โดยมีฝนฟ้าคะนอง ร้อยละ ๑๐ ของพื้นที่ ส่วนมากบริเวณจังหวัดชลบุรี ระยอง จันทบุรี และตราด อุณหภูมิต่ำสุด ๒๖-๒๙ องศาเซลเซียส อุณหภูมิสูงสุด ๓๔-๓๙ องศาเซลเซียส ลมตะวันออกเฉียงใต้ ความเร็ว ๑๐-๓๐ กม./ชม. ทะเลมีคลื่นต่ำกว่า ๑ เมตร บริเวณที่มีฝนฟ้าคะนองคลื่นสูงประมาณ ๑ เมตร

**ภาคใต้ (ฝั่งตะวันออก)** มีฝนฟ้าคะนอง ร้อยละ ๑๐ ของพื้นที่ ส่วนมากบริเวณจังหวัดสุราษฎร์ธานี นครศรีธรรมราช พัทลุง และสงขลา อุณหภูมิต่ำสุด ๒๔-๒๖ องศาเซลเซียส อุณหภูมิสูงสุด ๓๕-๓๗ องศาเซลเซียส ลมตะวันออกเฉียงใต้ ความเร็ว ๑๕-๓๐ กม./ชม. ทะเลมีคลื่นสูงประมาณ ๑ เมตร บริเวณที่มีฝนฟ้าคะนองคลื่นสูงประมาณ ๒ เมตร

**ภาคใต้ (ฝั่งตะวันตก)** มีฝนฟ้าคะนอง ร้อยละ ๒๐ ของพื้นที่ ส่วนมากบริเวณจังหวัดพังงา ภูเก็ต กระบี่ ตรัง และสตูล อุณหภูมิต่ำสุด ๒๔-๒๗ องศาเซลเซียส อุณหภูมิสูงสุด ๓๕-๓๘ องศาเซลเซียส ลมตะวันออกเฉียงใต้ ความเร็ว ๑๐-๓๐ กม./ชม. ทะเลมีคลื่นต่ำกว่า ๑ เมตร บริเวณที่มีฝนฟ้าคะนองคลื่นสูง ๑-๒ เมตร

**กรุงเทพมหานครและปริมณฑล** เมฆบางส่วนกับอากาศร้อน ในตอนกลางวัน อุณหภูมิต่ำสุด ๒๖-๒๘ องศาเซลเซียส อุณหภูมิสูงสุด ๓๖-๓๙ องศาเซลเซียส ลมใต้ ความเร็ว ๑๐-๒๐ กม./ชม.

## อ่างเก็บน้ำหนองกกแห่งขอตไม่เหลือน้ำให้ชาวบ้านใช้

ที่อ่างเก็บน้ำหนองกก อำเภอโนนไทย จังหวัดนครราชสีมา ปริมาณน้ำแห้งขอดจนหมด เจ้าหน้าที่จัดสรรน้ำอ่างเก็บน้ำฯ ไม่สามารถเปิดประตูระบายน้ำ เพื่อจ่ายน้ำให้กับชาวบ้านได้ ทำให้ชาวบ้านใน ๔ หมู่บ้านของอำเภอโนนไทย และอำเภอพระทองคำ ได้รับความเดือดร้อนอย่างหนักขาดแคลนน้ำอุปโภค-บริโภค โดยเฉพาะภาคการเกษตรไม่สามารถทำการเพาะปลูกได้ ซึ่งอ่างเก็บน้ำหนองกก เป็นอ่างเก็บน้ำขนาดกลาง เก็บกักน้ำได้ประมาณ ๒ ล้าน ๙ แสนลูกบาศก์เมตร เป็นอ่างเก็บน้ำที่ชาวบ้าน ๒ อำเภอ ใช้ร่วมกัน ได้แก่ อำเภอโนนไทย และอำเภอพระทองคำ แต่ช่วงปี ๒๕๖๒ พื้นที่ อำเภอโนนไทยมีปริมาณน้ำฝนตกลงมาน้อยมาก ทำให้ไม่มีน้ำไหลเข้าอ่างเก็บน้ำเลย ทำให้ในปีนี้มีปริมาณน้ำภายในอ่างเก็บน้ำหนองกกแห่งขอตจนหมด ใช้การไม่ได้ ส่งผลกระทบต่อชาวบ้านที่อยู่ท้ายอ่างเก็บน้ำ เริ่มขาดแคลนน้ำใช้ จึงวอนให้หน่วยงานภาครัฐให้การช่วยเหลือชาวบ้านด่วน