



รายงานการเฝ้าระวังติดตามสถานการณ์น้ำและความช่วยเหลือ ศูนย์ปฏิบัติการทรัพยากรธรรมชาติและสิ่งแวดล้อม (ด้านทรัพยากรน้ำ) กระทรวงทรัพยากรธรรมชาติและสิ่งแวดล้อม

ศูนย์ป้องกันวิกฤติน้ำ กรมทรัพยากรน้ำ

โทรศัพท์ ๐ ๒๒๗๑ ๖๐๐๐ ต่อ ๖๔๔๕ โทรสาร ๐ ๒๒๗๘ ๖๖๒๙ www.dwr.go.th ID Line: mekhalawoc Email: mekhala@dwr.mail.go.th

ศูนย์เทคโนโลยีสารสนเทศทรัพยากรน้ำบาดาล กรมทรัพยากรน้ำบาดาล

โทรศัพท์ ๐ ๒๖๖๖ ๗๐๙๐ โทรสาร ๐ ๒๖๖๖ ๗๑๐๐ www.dgr.go.th Email: itcenter@dgr.mail.go.th

สำนักงานนโยบายและแผนทรัพยากรธรรมชาติและสิ่งแวดล้อม

โทรศัพท์ ๐ ๒๒๖๕๖๕๐๐ www.onep.go.th Email: webmaster@onep.go.th

รายงานฉบับที่ ๐๘๖/๒๕๖๓

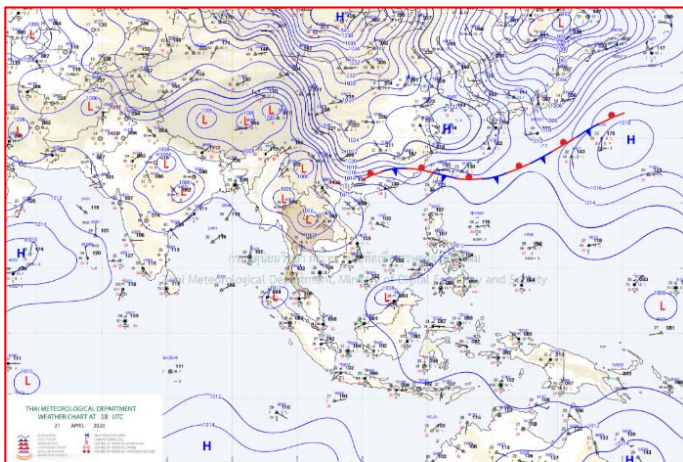
เวลา ๐๘.๐๐ น.

วันที่ ๒๒ เมษายน ๒๕๖๓

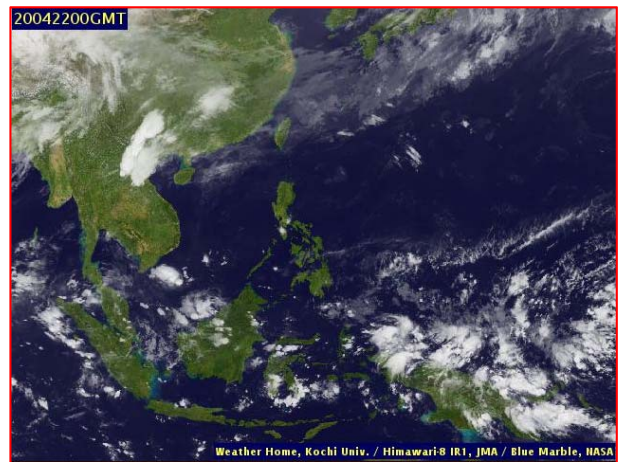
เรียนรมว.ทส. เลขาธิการ รมว.ทส. ที่ปรึกษา รมว.ทส. ปกท.ทส. รอง ปกท.ทส. อทน. อทบ. และหน่วยงานที่เกี่ยวข้อง

๑. สถานะอากาศ เวลา ๐๖.๐๐ น. (กรมอุตุนิยมวิทยา)

พยากรณ์อากาศ ๒๔ ชั่วโมงข้างหน้า ประเทศไทยตอนบนมีอากาศร้อนโดยทั่วไปกับมีอากาศร้อนจัดในหลายพื้นที่ โดยภาคตะวันออกเฉียงเหนือ จะมีพายุฤดูร้อนเกิดขึ้น ซึ่งมีลักษณะของพายุฝนฟ้าคะนองและลมกระโชกแรง รวมถึงอาจมีฟ้าผ่าเกิดขึ้นได้ กับมีลูกเห็บตกบางพื้นที่ ขอให้ประชาชนบริเวณดังกล่าวระวังอันตรายจากพายุฝนฟ้าคะนอง ลมกระโชกแรง ฟ้าผ่า และลูกเห็บตกที่อาจจะเกิดขึ้น โดยหลีกเลี่ยงการอยู่ในที่โล่งแจ้ง ใต้ต้นไม้ใหญ่ สิ่งปลูกสร้าง และป้ายโฆษณาที่ไม่แข็งแรง สำหรับเกษตรกรควรเตรียมการป้องกันและระวังความเสียหายที่จะเกิดต่อผลผลิตทางการเกษตรไว้ด้วย

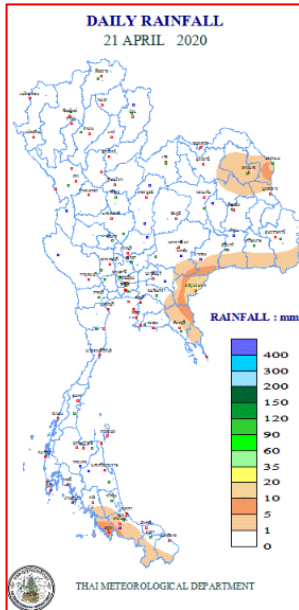


แผนที่อากาศ วันที่ ๒๒ เม.ย. ๒๕๖๓ เวลา ๐๑.๐๐ น.



ภาพถ่ายดาวเทียม วันที่ ๒๒ เม.ย. ๒๕๖๓ เวลา ๐๗.๐๐ น.

๒. ปริมาณฝนสะสม ณ เวลา ๐๗.๐๐น.(เมื่อวาน) - ๐๗.๐๐ น.(วันนี้) (กรมอุตุนิยมวิทยา)



| จุดตรวจวัด | ปริมาณฝน (มม.) |
|------------------------|----------------|
| จ.สระแก้ว (อรัญประเทศ) | ๒๒.๘ |
| จ.นครพนม | ๑๔.๔ |
| จ.สตูล | ๙.๖ |
| จ.สกลนคร (สภ.ช.) | ๕.๓ |
| จ.สงขลา (สะเดา) | ๔.๔ |
| จ.ตราด | ๐.๖ |

๓. ปริมาณฝนสะสมของพื้นที่ลาดเชิงเขา ๑๒ ชม. ที่ผ่านมา (กรมทรัพยากรน้ำ)

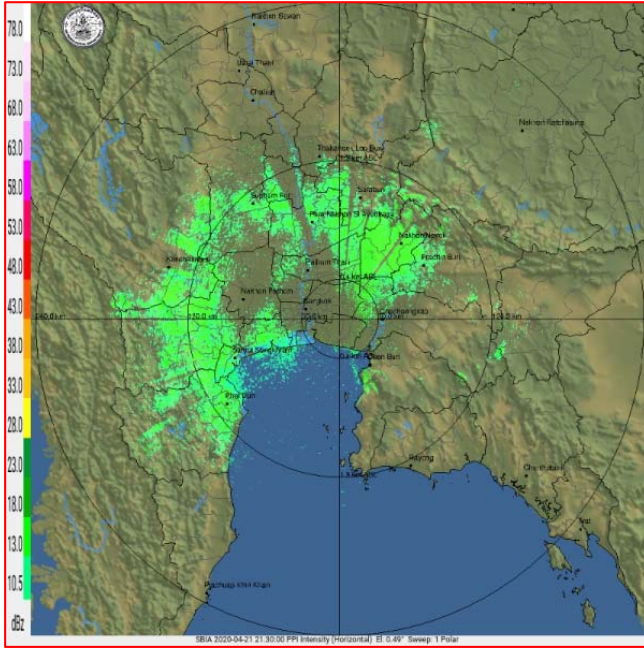
| จุดตรวจวัด | ระดับการเตือน | ปริมาณฝน (มม./๑๒ ชม.) |
|---|---------------|-----------------------|
| บ้านเขาพลู ต.บางสัก อ.กันตัง จ.ตรัง | - | ๑๕๓.๕ |
| บ้านหนองไชน้ำ ต.จันทัก อ.ปากช่อง จ.นครราชสีมา | - | ๑๗.๕ |
| บ้านห้วยไคร้ลานทอง ต.เวียง อ.เทิง จ.เชียงราย | - | ๑๔.๐ |
| บ้านผาตั้ง ต.ปอ อ.เวียงแก่น จ.เชียงราย | - | ๗.๕ |
| บ้านราษฎร์รักดี ต.ตบเต่า อ.เทิง จ.เชียงราย | - | ๗.๕ |
| บ้านหนองปลา ต.พระธาตุ อ.เชียงกลาง จ.น่าน | - | ๖.๐ |
| บ้านปางกลาง ต.แม่พริก อ.แม่สรวย จ.เชียงราย | - | ๕.๕ |

๔. ค่าความชื้นในดิน (กรมทรัพยากรน้ำ/คณะกรรมการแม่น้ำโขง)

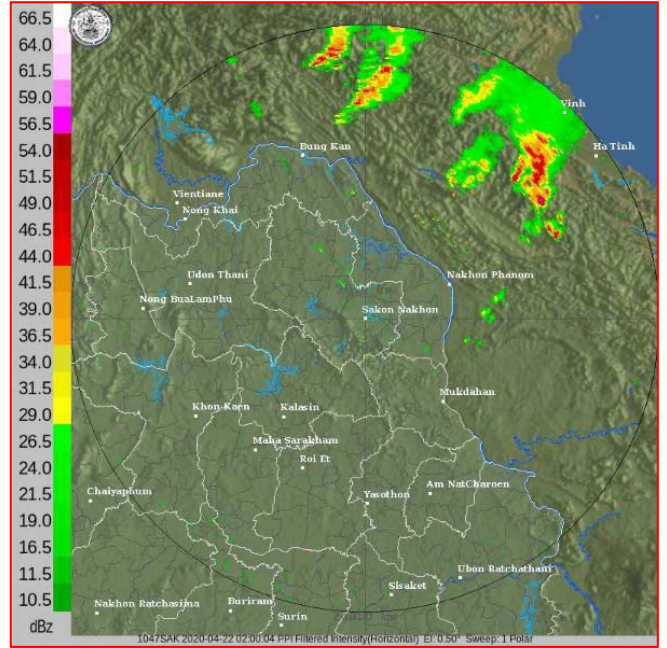
| ภูมิภาค | ความชื้นในดิน [-] ๑ เม.ย. ๖๓ | ความชื้นในดิน [-] ๒๐ เม.ย. ๖๓ | แนวโน้ม |
|--------------------|------------------------------|-------------------------------|-----------|
| เหนือ | ๐-๒๐ | ๐-๒๐ | ทรงตัว |
| กลาง | ๐-๒๐ | ๒๐-๔๐ | เพิ่มขึ้น |
| ตะวันออกเฉียงเหนือ | ๐-๒๐ | ๒๐-๔๐ | เพิ่มขึ้น |
| ตะวันออก | ๒๐-๔๐ | ๒๐-๔๐ | ทรงตัว |
| ตะวันตก | ๐-๒๐ | ๐-๒๐ | ทรงตัว |
| ใต้ | ๒๐-๔๐ | ๒๐-๔๐ | ทรงตัว |

หมายเหตุ : ความชื้นในดิน ๐ หมายถึง ดินที่แห้งสนิท และ ๑๐๐ หมายถึง ดินที่อิ่มน้ำ

๕.เรดาร์ตรวจอากาศ ณ วันที่ ๒๒ เมษายน ๒๕๖๓(กรมอุตุนิยมวิทยา)



สถานีสุวรรณภูมิ เวลา ๐๔.๐๐ น.



สถานีสกลนคร เวลา ๐๙.๐๐ น.

จากเรดาร์ตรวจอากาศจะพบว่ามีกลุ่มเมฆฝนบริเวณภาคตะวันออกเฉียงเหนือของประเทศไทย

๖. สถานการณ์น้ำในแหล่งเก็บกักน้ำ ณ วันที่ ๒๑ เมษายน ๒๕๖๓ (กรมชลประทาน กรมทรัพยากรน้ำ และสททช.)

๖.๑ สภาพน้ำในอ่างเก็บน้ำขนาดใหญ่ปริมาตรน้ำในอ่างฯ ๓๔,๕๓๖ ล้าน ลบ.ม.คิดเป็นร้อยละ ๔๙ (ปริมาตรน้ำใช้การได้ ๑๑,๒๒๑ ล้าน ลบ.ม. คิดเป็นร้อยละ ๒๔) ปริมาตรน้ำในอ่างฯ เทียบกับปี ๒๕๖๒ (๔๑,๖๑๔ ล้าน ลบ.ม. คิดเป็นร้อยละ ๕๙) น้อยกว่าปี ๒๕๖๒ จำนวน ๗,๐๗๘ ล้าน ลบ.ม. ปริมาณน้ำไหลลงอ่างฯ จำนวน ๙.๔๕ ล้าน ลบ.ม. ปริมาณน้ำระบายจำนวน ๘๕.๐๕ ล้าน ลบ.ม. สามารถรับน้ำได้อีก ๓๖,๓๙๑ ล้าน ลบ.ม.

| อ่างเก็บน้ำ | ปริมาตรน้ำในอ่าง | | ปริมาตรน้ำใช้การได้ | | ปริมาตรน้ำไหลลงอ่าง | | ปริมาตรน้ำระบาย | | ปริมาตรน้ำรับได้อีก (ล้าน ม. ^๓) (ความจุที่ รนส- ปริมาตรน้ำ ปัจจุบัน) |
|--------------------|---------------------------------|--------------|---------------------------------|-------------|--------------------------------|----------------------------------|--------------------------------|----------------------------------|--|
| | ปริมาตร (ล้าน ม. ^๓) | % น้ำเก็บกัก | ปริมาตร (ล้าน ม. ^๓) | % น้ำใช้การ | วันนี้ (ล้าน ม. ^๓) | เมื่อวาน (ล้าน ม. ^๓) | วันนี้ (ล้าน ม. ^๓) | เมื่อวาน (ล้าน ม. ^๓) | |
| ๑.ภูมิพล | ๔,๕๙๐ | ๓๔ | ๗๙๐ | ๘ | ๐.๐๐ | ๐.๐๐ | ๗.๐๐ | ๗.๐๐ | ๘,๘๗๒ |
| ๒.สิริกิติ์ | ๓,๗๘๔ | ๔๐ | ๙๓๔ | ๑๔ | ๑.๐๓ | ๑.๐๗ | ๑๐.๙๙ | ๑๑.๐๕ | ๖,๗๒๔ |
| ๓.จุฬารัตน์ | ๓๙ | ๒๔ | ๒ | ๒ | ๐.๑๐ | ๐.๐๗ | ๐.๐๐ | ๐.๐๐ | ๑๔๒ |
| ๔.อุบลรัตน์ | ๓๕๓ | ๑๕ | -๒๒๘ | -๑๒ | ๐.๑๒ | ๐.๑๒ | ๐.๓๐ | ๐.๓๐ | ๔,๒๘๗ |
| ๕.ลำปาว | ๗๐๒ | ๓๕ | ๖๐๒ | ๓๒ | ๐.๐๐ | ๐.๐๐ | ๒.๒๙ | ๒.๗๒ | ๑,๗๔๘ |
| ๖.สิรินธร | ๑,๑๒๑ | ๕๗ | ๒๘๙ | ๒๕ | ๐.๓๙ | ๒.๔๔ | ๓.๕๑ | ๓.๕๒ | ๘๔๕ |
| ๗.ป่าสักชลสิทธิ์ | ๑๔๓ | ๑๕ | ๑๔๐ | ๑๕ | ๐.๐๐ | ๐.๐๐ | ๐.๔๔ | ๐.๔๔ | ๘๑๗ |
| ๘.ศรีนครินทร์ | ๑๓,๐๘๕ | ๗๔ | ๒,๘๒๐ | ๓๘ | ๐.๐๐ | ๐.๐๐ | ๑๘.๐๗ | ๑๘.๐๐ | ๕,๖๘๕ |
| ๙.วชิราลงกรณ์ | ๔,๘๐๖ | ๕๔ | ๑,๗๙๔ | ๓๑ | ๐.๐๐ | ๐.๒๙ | ๑๗.๙๕ | ๑๘.๐๘ | ๖,๑๙๔ |
| ๑๐.ขุนด่านปราการชล | ๔๒ | ๑๙ | ๓๗ | ๑๗ | ๐.๑๑ | ๐.๑๒ | ๑.๑๔ | ๑.๑๔ | ๑๘๓ |
| ๑๑.รัชชประภา | ๓,๐๔๕ | ๕๔ | ๑,๖๙๓ | ๓๙ | ๓.๖๘ | ๓.๙๘ | ๙.๔๕ | ๔.๗๕ | ๓,๐๙๙ |
| ๑๒.บางบาล | ๑,๐๒๐ | ๗๐ | ๗๔๔ | ๖๓ | ๐.๘๗ | ๒.๑๖ | ๒.๐๕ | ๑.๙๘ | ๕๗๐ |

๖.๒ อ่างเก็บน้ำขนาดกลาง ๓๕๐ แห่ง มีปริมาณน้ำ ๑,๘๑๑ ล้าน ลบ.ม. (๓๓%) ปริมาณน้ำใช้การ ๑,๔๗๙ ล้าน ลบ.ม. (๓๐%)

๖.๓ แหล่งน้ำธรรมชาติขนาดใหญ่ ๖ แห่ง มีปริมาณน้ำรวม ๑๗๓.๐๖ ล้าน ลบ.ม. (๓๔%)

๖.๔ แหล่งน้ำในพื้นที่นอกเขตชลประทาน ๑๔๑,๐๐๒ แห่ง มีปริมาณน้ำรวม ๑,๘๑๕ ล้าน ลบ.ม.

๗. สถานการณ์น้ำในประเทศ ณ วันที่ ๑๗ - ๒๒ เมษายน ๒๕๖๓(กรมชลประทาน)

| สถานี | แม่น้ำ | อำเภอ | จังหวัด | ระดับ ตลิ่ง (ม.รทก.) | ระดับน้ำ (ม.รทก.) | | | | แนวโน้ม | เปรียบเทียบ ระดับตลิ่ง |
|-------|------------|--------------|---------------|----------------------------|-------------------|-------------|-------------|-------------|-----------|---------------------------|
| | | | | | ศุกร์ | จันทร์ | อังคาร | พุธ | | |
| | | | | | ๑๗ เม.ย. | ๒๐ เม.ย. | ๒๑ เม.ย. | ๒๒ เม.ย. | | |
| P.๑ | ปิง | เมือง | เชียงใหม่ | ๓.๗๐ | ๑.๐๒ | ๑.๑๒ | ๐.๘๘ | ๐.๘๓ | ลดลง | -๒.๘๗ |
| W.๑C | วัง | เมือง | ลำปาง | ๕.๒๐ | ๐.๓๓ | -๐.๑๐ | -๐.๐๔ | -๐.๐๔ | ทรงตัว | -๕.๒๔ |
| Y.๑๖ | ยม | บางระกำ | พิษณุโลก | ๗.๓๐ | -๑.๐๘ | -๑.๐๘ | -๑.๐๘ | -๑.๐๘ | ทรงตัว | -๘.๓๖ |
| N.๗A | น่าน | เมือง | พิจิตร | ๙.๘๗ | ๑.๐๔ | ๑.๑๙ | ๑.๑๗ | ๑.๑๕ | ลดลง | -๑๐.๐๓ |
| C.๒ | เจ้าพระยา | เมือง | นครสวรรค์ | ๒๖.๒๐ | ๑๖.๘๘ | ๑๖.๘๗ | ๑๖.๙๑ | ๑๖.๙๐ | ลดลง | -๙.๓๐ |
| C.๑๓ | เจ้าพระยา | สรรพยา | ชัยนาท | ๑๖.๓๔ | ๕.๖๔ | ๕.๖๔ | ๕.๕๑ | ๕.๕๑ | ทรงตัว | -๑๐.๘๓ |
| M.๖A | มูล | สตึก | บุรีรัมย์ | ๖.๐๐ | -๐.๕๒ | -๐.๔๘ | -๐.๔๙ | -๐.๔๙ | ทรงตัว | -๖.๔๙ |
| M.๗ | มูล | เมือง | อุบลราชธานี | ๗.๐๐ | ๒.๐๑ | ๒.๐๔ | ๒.๐๓ | ๒.๐๓ | ทรงตัว | -๔.๙๗ |
| M.๑๙๑ | ลำตะคอง | เมือง | นครราชสีมา | ๓.๐๐ | *** | *** | *** | *** | *** | *** |
| M.๖๙ | ลำเซบก | โครงการพิเศษ | อุบลราชธานี | ๗.๓๐ | ๒.๗๕ | ๒.๗๔ | ๒.๗๒ | ๒.๗๒ | ทรงตัว | -๔.๕๘ |
| X.๖๔ | คลองท่าแซะ | ท่าแซะ | ชุมพร | ๑๗.๑๓ | ๗.๔๓ | ๗.๔๒ | ๗.๔๒ | ๗.๔๒ | ทรงตัว | -๙.๗๑ |
| X.๑๔๙ | คลองกลาย | นบพิตำ | นครศรีธรรมราช | ๓๓.๙๖ | ๒๘.๓๘ | ๒๘.๓๐ | ๒๘.๒๖ | ๒๘.๒๕ | ลดลง | -๕.๗๑ |
| X.๒๗๔ | แม่น้ำโกลก | เวียง | นราธิวาส | ๒๔.๑๘ | ๑๘.๕๐ | ๑๘.๔๙ | ๑๘.๔๗ | ๑๘.๔๖ | ลดลง | -๕.๗๒ |
| X.๓๗A | แม่น้ำตาปี | พระแสง | สุราษฎร์ธานี | ๑๑.๗๐ | ๕.๑๓ | ๔.๕๖ | ๔.๕๕ | ๔.๕๖ | เพิ่มขึ้น | -๖.๒๐ |

*** ยังไม่ได้รับรายงาน

๘. สถานการณ์น้ำในพื้นที่ลุ่มน้ำโขง ณ วันที่ ๒๒ เมษายน ๒๕๖๓(คณะกรรมการแม่น้ำโขง)

| สถานี | ระดับ อ้างอิง (ม.รทก.) | ระดับ ตลิ่ง (ม.) | ระดับน้ำ (ม.) | | | | | เปรียบเทียบ ระดับ ตลิ่ง (ม.) | ผลต่างของระดับน้ำ (ม.) | | แนว โน้ม |
|--------------------------|------------------------------|------------------------|---------------|-------------|-------------|-------------|-------------|------------------------------------|------------------------|-------------------|-------------|
| | | | ๑๖ เม.ย. | ๑๗ เม.ย. | ๒๐ เม.ย. | ๒๑ เม.ย. | ๒๒ เม.ย. | | ๓ วัน ย้อนหลัง | ๕ วัน ย้อนหลัง | |
| อ.เชียงแสน จ.เชียงราย | ๓๕๗.๑๑๐ | ๑๒.๘๐ | ๒.๓๑ | ๒.๒๖ | ๒.๓๓ | ๒.๑๒ | ๒.๐๖ | -๑๐.๗๔ | -๐.๒๗ | -๐.๒๕ | ลดลง |
| อ.เชียงคาน จ.เลย | ๑๙๔.๑๑๘ | ๑๖.๐๐ | ๓.๕๕ | ๓.๗๖ | ๓.๙๔ | ๓.๗๒ | ๓.๗๖ | -๑๒.๒๔ | -๐.๑๘ | ๐.๒๑ | ทรงตัว |
| อ.เมือง จ.หนองคาย | ๑๕๓.๖๔๘ | ๑๒.๒๐ | ๑.๑๒ | ๑.๑๒ | ๑.๔๐ | ๑.๔๔ | ๑.๓๗ | -๑๐.๘๓ | -๐.๐๓ | ๐.๒๕ | ลดลง |
| อ.เมือง จ.นครพนม | ๑๓๒.๖๘๐ | ๑๒.๐๐ | ๑.๑๖ | ๑.๑๘ | ๑.๐๓ | ๑.๐๑ | ๑.๐๙ | -๑๐.๙๑ | ๐.๐๖ | -๐.๐๗ | ลดลง |
| อ.เมือง จ.มุกดาหาร | ๑๒๔.๒๑๙ | ๑๒.๕๐ | ๑.๖๒ | ๑.๖๘ | ๑.๖๒ | ๑.๕๙ | ๑.๕๘ | -๑๐.๙๒ | -๐.๐๔ | -๐.๐๔ | ลดลง |
| อ.โขงเจียม จ.อุบลราชธานี | ๘๙.๐๓๐ | ๑๔.๕๐ | ๒.๑๑ | ๒.๐๗ | ๒.๑๓ | ๒.๐๘ | ๒.๐๑ | -๑๒.๔๙ | -๐.๑๒ | -๐.๑๐ | ลดลง |

*** ไม่มีสถานการณ์

๙. สถานการณ์เตือนภัย Early Warning ณ วันที่ ๒๒ เมษายน ๒๕๖๓ (กรมทรัพยากรน้ำ)

[เวลา ๑๕.๐๐ น.(เมื่อวาน) - ๐๘.๐๐ น.(วันนี้)]

| การแจ้งเตือน | สถานี | การแจ้งเตือน |
|--------------------------|-------|--------------|
| เตือนสีแดง (อพยพ) | - | - |
| เตือนสีเหลือง (เตือนภัย) | - | - |
| เตือนสีเขียว (เฝ้าระวัง) | - | - |

***ไม่มีสถานการณ์

๑๐. พื้นที่ติดตามและเฝ้าระวังสถานการณ์ธรณีพิบัติภัย ณ วันที่ ๒๒ เมษายน ๒๕๖๓(กรมทรัพยากรธรณี)

เนื่องจากในพื้นที่เสี่ยงภัยดินถล่ม มีปริมาณน้ำฝนไม่ถึงเกณฑ์การเฝ้าระวัง ประกอบกับบางพื้นที่ไม่มีฝนตก จึงไม่มีพื้นที่ติดตามสถานการณ์พิบัติภัยดินถล่มและน้ำป่าไหลหลาก

๑๑.เหตุการณ์วิกฤตน้ำปัจจุบัน ณ วันที่ ๒๒ เมษายน ๒๕๖๓[เวลา ๑๕.๐๐ น.(เมื่อวาน) - ๐๘.๐๐ น.(วันนี้)]

ไม่มีสถานการณ์

๑๒.สถานการณ์ภาวะน้ำท่วม และสถานการณ์ฝนแล้ง/ฝนทิ้งช่วง ณ วันที่ ๒๒ เมษายน ๒๕๖๓(ปก.)

สถานการณ์ภัยแล้ง

ตั้งแต่วันที่ ๑๗ ตุลาคม ๒๕๖๒ ถึงปัจจุบัน มีจังหวัดที่มีการประกาศเขตการให้ความช่วยเหลือผู้ประสบภัยพิบัติกรณีฉุกเฉิน (ภัยแล้ง)ตามระเบียบกระทรวงการคลังว่าด้วยเงินอุดหนุนการช่วยเหลือผู้ประสบภัยพิบัติกรณีฉุกเฉิน พ.ศ. ๒๕๖๒ มีสถานการณ์ทั้งหมด ๒๕ จังหวัด ๑๔๖ อำเภอ ๗๘๔ ตำบล ๔ เทศบาล ๖,๘๔๖ หมู่บ้าน/ชุมชนได้แก่ จังหวัดเชียงราย พะเยา น่าน อุตรดิตถ์ สุโขทัย เพชรบูรณ์ หนองคาย บึงกาฬ นครพนม สกลนครกาฬสินธุ์ มหาสารคาม นครราชสีมา บุรีรัมย์ ชัยภูมิ ศรีสะเกษ นครสวรรค์ อุทัยธานี ชัยนาท สุพรรณบุรีกาญจนบุรี ฉะเชิงเทรา ปราจีนบุรี จันทบุรี และจังหวัดสงขลา ดังนี้

| จังหวัด | จำนวน | | | รายชื่ออำเภอที่ประกาศเขตภัยพิบัติฯ |
|---|-------|------|----------------|--|
| | อำเภอ | ตำบล | หมู่บ้าน/ชุมชน | |
| รวม ๖ จังหวัด ๓๙อำเภอ๒๐๐ตำบล ๑,๖๕๑ หมู่บ้าน | | | | |
| ๑.เชียงราย | ๑๕ | ๗๗ | ๖๕๒ | ดอยหลวง (๓ ต. ๓๓ ม.) เวียงแก่น (๔ ต. ๔๑ ม.)เมืองงา (๗ ต. ๕๓ ม.) เวียงชัย (๒ ต. ๑๘ ม.)เวียงของ (๗ ต. ๑๐๒ ม.)ขุนตาล (๓ ต. ๕๕ ม.) พาน (๘ ต. ๓๓ ม.) เทิง (๑๐ ต. ๗๖ ม.) แม่จัน (๙ ต. ๖๓ ม.)เวียงเชียงรุ้ง (๓ ต. ๓๗ ม.)เชียงแสน(๖ ต. ๔๗ ม.) แม่ฟ้าหลวง (๔ ต. ๒๕ ม.) พญาเม็งราย(๕ ต. ๔๙ ม.) ป่าแดด (๕ ต. ๒๑ ม.)แม่สาย (๑ ต. ๑ ม.) |
| ๒. พะเยา | ๘ | ๔๘ | ๕๒๐ | ภูกามยาว (๓ ต. ๔๑ ม.) เชียงคำ (๓ ต. ๑๘ ม.) ดอกคำใต้ (๑๑ ต. ๑๐๘ ม.) แม่ใจ (๖ ต. ๖๕ ม.) จุน (๕ ต. ๒๓ ม.) เมืองงา (๑๒ ต. ๑๗๒ ม.) ภูซาง (๕ ต. ๕๙ ม.) เชียงม่วน (๓ ต. ๓๔ ม.) |
| ๓.น่าน | ๒ | ๗ | ๖๐ | น่าน้อย (๕ ต. ๔๕ ม.) สองแคว (๒ ต. ๑๕ ม.) |
| ๔.อุตรดิตถ์ | ๔ | ๑๑ | ๗๔ | พิชัย (๓ ต. ๑๕ ม.) ท่าปลา (๑ ต. ๑๒ ม.) เมืองงา (๖ ต.๔๕ม.) ตรอน (๑ ต. ๒ ม.) |
| ๕.สุโขทัย | ๔ | ๑๖ | ๙๑ | เมืองงา (๔ ต. ๓๖ ม.) ศรีคีรีนาถ (๓ ต. ๗ ม.)ศรีสำโรง (๒ ต. ๙ ม.) ศรีสมาศ (๗ ต. ๓๙ ม.) |
| ๖.เพชรบูรณ์ | ๖ | ๔๑ | ๒๕๔ | น้ำหนาว (๔ ต. ๒๘ ม.) เมืองงา (๖ ต. ๒๒ ม.)ศรีเทพ (๖ ต. ๕๕ ม.) หนองไผ่ (๑๐ ต. ๕๓ ม.) หล่มเก่า (๗ ต. ๓๖ ม.) หล่มสัก (๘ ต.๖๐ ม.) |
| ภาคตะวันออกเฉียงเหนือรวม ๑๐ จังหวัด ๗๐อำเภอ๔๐๓ตำบล ๒ เทศบาล ๓,๗๕๒ หมู่บ้าน/ชุมชน | | | | |
| ๗.หนองคาย | ๘ | ๔๐ | ๓๕๘ | ท่าบ่อ (๕ ต. ๑๕ ม.) ฝาง (๕ ต. ๗๓ ม.)รัตนวาปี (๕ ต.๓๗ ม.) สระใคร (๓ ต. ๔๑ ม.) เมืองงา (๔ ต. ๑๒ ม.)โพธิ์ชัย (๑๑ ต. ๑๔๔ ม.) สังคม (๕ ต. ๒๕ ม.)โพธิ์ตาก (๒ ต. ๙ ม.) |
| ๘.บึงกาฬ | ๔ | ๓๒ | ๒๕๒ | พรเจริญ (๗ ต. ๕๘ ม.) เมืองงา (๑๒ ต. ๗๗ ม.)ปากคาด (๖ ต. ๕๑ ม.) โข่งพิสัย (๗ ต. ๖๖ ม.) |
| ๙.นครพนม | ๓ | ๑๑ | ๖๔ | ปลาปาก (๘ ต. ๕๑ ม.)โพธิ์สวรรค์ (๒ ต. ๕ ม.) ศรีสงคราม (๑ ต. ๘ ม.) |
| ๑๐.สกลนคร | ๘ | ๕๖ | ๔๔๒ | สว่างแดนดิน (๑๑ ต. ๔๒ ม.) พังโคน (๓ ต. ๑๑ ม.)วานรนิวาส (๑๔ ต. ๑๖๙ ม.) พรรณานิคม (๖ ต. ๓๒ ม.)เจริญศิลป์ (๕ ต. ๒๘ ม.) คำตากล้า (๔ ต. ๔๑ ม.) บ้านม่วง (๙ ต. ๙๕ ม.) ส่องดาว (๔ ต. ๒๔ ม.) |
| ๑๑.กาฬสินธุ์ | ๑ | ๔ | ๒๗ | ยางตลาด (๔ ต. ๒๗ ม.) |
| ๑๒.มหาสารคาม | ๗ | ๔๘ | ๕๙๐ | แกดำ (๑ ต. ๓ ม.) โกสุมพิสัย (๙ ต. ๙๑ ม.)ชื่นชม (๔ ต. ๔๖ ม.) เชียงยืน (๘ ต. ๑๑๖ ม.)พยัคฆภูมิพิสัย (๑๔ ต. ๑๙๘ ม.) ยางสีสุราช (๗ ต. ๙๑ ม.) นาตุ่น (๕ ต. ๔๕ ม.) |
| ๑๓.นครราชสีมา | ๗ | ๔๙ | ๕๐๗ | โนนสูง (๘ ต. ๑๐๙ ม. ๑ เทศบาล ๑๓ ชุมชน)จักราช (๖ ต. ๕๓ ม.) ปักธงชัย (๑๖ ต. ๑๗๙ ม.)เทพารักษ์ (๔ ต. ๓๖ ม.) โชคชัย (๙ ต. ๖๔ ม.)โนนไทย (๑๑. ๓ ม.) แก้งสนามนาง (๕ต. ๕๐ม.) |
| ๑๔.บุรีรัมย์ | ๑๐ | ๗๘ | ๙๓๕ | พลับพลาชัย (๕ ต. ๕๖ ม.) ประโคนชัย(๑๖ ต. ๑๗๕ ม.) โนนดินแดง (๑ ต. ๘ ม.)ละหานทราย (๒ ต. ๑๑ ม.) หนองหงส์ (๗ ต. ๙๘ ม.) นางรอง (๑๔ ต. ๑๓๓ ม. ๑ เทศบาล ๗ ชุมชน)เฉลิมพระเกียรติ (๑ ต. ๑ ม.) เมืองงา (๑๘ ต. ๓๒๓ ม.)นาโพธิ์ (๔ ต. ๑๕ ม.) หนองกี่ (๑๐ ต. ๑๐๘ ม.) |
| ๑๕.ชัยภูมิ | ๑๖ | ๖๑ | ๓๒๒ | บ้านเขว้า (๓ ต. ๓ ม.) คอนสาร (๗ ต. ๑๘ ม.)จัตุรัส (๖ ต. ๒๗ ม.) |

| | | | | |
|--|------------|------------|--------------|---|
| | | | | บ้านแท่น (๒ ต. ๔ ม.) เกษตรสมบูรณ์ (๑ ต. ๔ ม.) เนินสง่า (๒ ต. ๙ ม.) ซับใหญ่ (๓ ต. ๒๙ ม.) ภูเขียว (๒ ต. ๓ ม.) หนองบัวระเหว (๕ ต. ๕๑ ม.) แก่งคร้อ (๕ ต. ๑๗ ม.) เทพสถิต (๕ ต. ๙๒ ม.) ภูเก้า (๔ ต. ๑๘ ม.) หนองบัวแดง (๒ ต. ๖ ม.) บำเหน็จณรงค์ (๓ ต. ๕ ม.) คอนสวรรค์ (๑ ต. ๒ ม.) เมืองฯ (๑๐ ต. ๓๔ ม.) |
| ๑๖. ศรีสะเกษ | ๖ | ๒๔ | ๒๕๕ | เมืองจันทร์ (๓ ต. ๕๒ ม.) ไพรบึง (๓ ต. ๒๙ ม.) อุทุมพรพิสัย (๓ ต. ๒๔ ม.) ห้วยทับทัน (๒ ต. ๑๐ ม.) กันทรารมย์ (๑ ต. ๒ ม.) โพธิ์ศรีสุวรรณ (๓ ต. ๙ ม.) |
| ภาคกลาง และ ภาคตะวันออก รวม ๘ จังหวัด ๓๖ อำเภอ ๑๗๐ ตำบล ๑ เทศบาล ๑,๓๘๕ หมู่บ้าน/ชุมชน | | | | |
| ๑๗. นครสวรรค์ | ๖ | ๒๖ | ๑๖๔ | โกรกพระ (๖ ต. ๓๒ ม.) ท่าตะโก (๕ ต. ๒๓ ม.) ตากลิ (๗ ต. ๔๗ ม.) ไพศาลี (๓ ต. ๓๑ ม.) ตากฟ้า (๑ ต. ๗ ม.) พยุหะคีรี (๔ ต. ๒๔ ม.) |
| ๑๘. อุทัยธานี | ๘ | ๖๗ | ๖๒๐ | เมืองฯ (๑๑ ต. ๖๖ ม. ๑ ท. ๑ ช.) ทัพทัน (๑๐ ต. ๙๐ ม.) หนองขาหย่าง (๙ ต. ๕๓ ม.) หนองฉาง (๑๐ ต. ๙๗ ม.) สว่างอารมณ์ (๕ ต. ๖๒ ม.) ลานสัก (๖ ต. ๘๔ ม.) ห้วยคต (๓ ต. ๓๑ ม.) บ้านไร่ (๑๓ ต. ๑๓๖ ม.) |
| ๑๙. ชัยนาท | ๔ | ๑๖ | ๑๕๓ | วัดสิงห์ (๔ ต. ๒๔ ม.) หันคา (๕ ต. ๔๖ ม.) หนองมะโมง (๔ ต. ๓๖ ม.) เนิน มะขาม (๓ ต. ๔๗ ม.) |
| ๒๐. กาญจนบุรี | ๖ | ๒๒ | ๑๙๕ | พนมทวน (๔ ต. ๒๗ ม.) เลาขวัญ (๗ ต. ๙๐ ม.) ท่าม่วง (๒ ต. ๑๔ ม.) บ่อพลอย (๔ ต. ๙ ม.) หนองปรือ (๑ ต. ๖ ม.) ห้วยกระเจา (๔ ต. ๔๙ ม.) |
| ๒๑. สุพรรณบุรี | ๖ | ๒๗ | ๒๐๒ | หนองหญ้าไซ (๖ ต. ๖๖ ม.) อุทอง (๖ ต. ๔๒ ม.) ดอนเจดีย์ (๕ ต. ๓๒ ม.) เดิมบางนางบวช (๕ ต. ๓๓ ม.) เมืองฯ (๒ ต. ๑๓ ม.) สามชุก (๓ ต. ๑๖ ม.) |
| ๒๒. ฉะเชิงเทรา | ๓ | ๖ | ๑๘ | บ้านโพธิ์ (๑ ต. ๓ ม.) แปลงยาว (๔ ต. ๑๓ ม.) บางปะกง (๑ ต. ๒ ม.) |
| ๒๓. ปราจีนบุรี | ๒ | ๔ | ๑๑ | ศรีมโหสถ (๓ ต. ๘ ม.) ศรีมหาโพธิ์ (๑ ต. ๓ ม.) |
| ๒๔. จันทบุรี | ๑ | ๒ | ๒๒ | แก่งหางแมว (๒ ต. ๒๒ ม.) |
| ภาคใต้ รวม ๑ จังหวัด ๑ อำเภอ ๑๑ ตำบล ๑ เทศบาล ๕๘ หมู่บ้าน/ชุมชน | | | | |
| ๒๕. สงขลา | ๑ | ๑๑ | ๕๘ | ระโนด (๑๑ ต. ๑ เทศบาล ๕๐ ม. ๘ ชุมชน) |
| รวม ๒๕ จังหวัด | ๑๔๖ | ๗๘๔ | ๖,๘๔๖ | |

๑๓. การคาดหมายลักษณะอากาศ ๗ วันข้างหน้า (ระหว่างวันที่ ๒๑ - ๒๗ เม.ย. ๒๕๖๓)

ในวันที่ ๒๑ เม.ย. ๖๓ ประเทศไทยตอนบนมีอากาศร้อนโดยทั่วไป กับมีอากาศร้อนจัดบางพื้นที่ แต่ยังคงมีฝนฟ้าคะนอง
บางแห่งบริเวณภาคตะวันออกเฉียงเหนือตอนล่างและภาคตะวันออก สำหรับภาคใต้มีฝนฟ้าคะนองบางพื้นที่

ในช่วงวันที่ ๒๒ - ๒๗ เม.ย. ๖๓ ประเทศไทยตอนบนจะมีพายุฤดูร้อนเกิดขึ้น โดยมีลักษณะพายุฝนฟ้าคะนอง ลมกระโชก
แรง รวมถึงฟ้าผ่า และลูกเห็บตกบางพื้นที่ โดยจะเริ่มจากภาคตะวันออกเฉียงเหนือและภาคตะวันออกก่อน ส่วนภาคอื่นๆจะ
ได้รับผลกระทบในระยะต่อไป สำหรับภาคใต้จะมีฝนเพิ่มมากขึ้น

๑๔. ความช่วยเหลือภัยแล้งสะสมของกรมทรัพยากรน้ำ

ความช่วยเหลือในพื้นที่ประสบปัญหาภัยแล้ง ตั้งแต่วันที่ ๑ ตุลาคม ๒๕๖๒ - ๒๑ เมษายน ๒๕๖๓

| หน่วยงาน | จังหวัด | ปริมาณการ สูบน้ำ (ลบ.ม.) | ปริมาณการ แจกจ่ายน้ำ สะอาด (ลิตร) | ประโยชน์ที่ได้รับ | | |
|-----------|------------|--------------------------------|--|-------------------|---------|-----------------------|
| | | | | อุปโภค-บริโภค | | พื้นที่เกษตร (ไร่) |
| | | | | ครัวเรือน | ประชากร | |
| ภาค ๑ | ลำปาง | ๔๘๗,๐๒๐ | ๘๖๒,๙๙๐ | ๑๗๒,๐๑๖ | ๔๕๙,๙๒๗ | ๑,๘๙๘ |
| | เชียงใหม่ | ๓๘๔,๖๑๐ | ๙๒,๐๖๕ | ๒๑,๒๐๑ | ๘๗,๖๗๕ | ๑,๗๐๐ |
| | แม่ฮ่องสอน | - | ๘๕,๑๖๔ | ๙,๒๔๘ | ๖๐,๙๘๖ | - |
| | เชียงราย | - | ๒๑๙,๘๓๕ | ๕๖,๔๗๑ | ๑๗๔,๔๗๗ | - |
| | กำแพงเพชร | - | ๑๔๒,๗๒๐ | ๔๔,๑๒๕ | ๑๗๙,๓๑๐ | - |
| | ลำพูน | ๙๔๔,๑๙๐ | ๑๘๐,๐๐๐ | ๕๕ | ๑๙๐ | ๕,๔๕๐ |
| นครสวรรค์ | ๑๐,๕๗๐,๕๐๐ | ๑๓๘,๐๐๐ | ๗,๓๙๕ | ๑๔,๖๑๓ | ๑๐,๒๐๐ | |

| | | | | | | |
|-----------|---------------|------------|------------|---------|-----------|---------|
| ภาค ๒ | สิ่งทู้บุรี | ๑,๘๔๓,๕๖๐ | - | ๑๕๐ | ๖๐๐ | - |
| | อุทัยธานี | ๕,๑๐๘,๔๐๐ | ๗๒,๐๐๐ | ๙๕๑ | ๓,๔๕๐ | - |
| | สระบุรี | ๔,๖๖๓,๔๔๐ | ๑๒๐,๐๐๐ | ๓,๓๐๗ | ๑๘,๐๙๒ | ๑๗,๐๐๐ |
| | ปทุมธานี | ๕,๒๐๕,๖๐๐ | - | ๑๒,๔๗๒ | ๔๒,๒๕๘ | ๓๑,๔๔๗ |
| | เพชรบูรณ์ | ๘๑,๐๐๐ | - | ๒,๐๖๓ | ๙,๐๗๖ | - |
| | ชัยนาท | - | ๑๐๘,๐๐๐ | - | ๓๐ | - |
| ภาค ๓ | อุดรธานี | ๔,๖๖๓,๘๐๐ | ๒๔,๐๐๐ | ๔,๐๖๑ | ๔๑,๔๑๙ | ๑,๘๔๕ |
| | หนองคาย | ๒,๑๖๐,๕๐๐ | - | ๓,๑๔๗ | ๑๐,๐๘๘ | ๙,๐๗๗ |
| | สกลนคร | ๒,๕๕๘,๕๐๐ | - | ๓,๑๓๘ | ๑๑,๑๘๖ | ๓,๑๐๐ |
| | หนองบัวลำภู | - | ๓๐,๐๐๐ | ๓๒๕ | ๑,๑๗๓ | - |
| | เลย | - | ๔๒,๐๐๐ | ๒๒๔ | ๗๔๘ | - |
| ภาค ๔ | บึงกาฬ | - | ๖,๐๐๐ | ๒๐๑ | ๗๑๖ | - |
| | ชัยภูมิ | ๔๙๐,๐๕๐ | - | ๗,๒๕๐ | ๒๒,๓๗๙ | - |
| | ขอนแก่น | ๒,๓๕๔,๓๕๐ | ๙๙๐,๐๐๐ | ๗,๕๘๖ | ๒๙,๘๕๓ | - |
| | มหาสารคาม | ๒๙๓,๑๐๐ | ๓๑๘,๐๐๐ | ๑,๐๘๖ | ๔,๓๙๔ | - |
| | กาฬสินธุ์ | - | ๑๘,๐๐๐ | ๓๗๓ | ๑,๗๐๐ | - |
| ภาค ๕ | นครราชสีมา | ๔,๕๖๐,๔๐๐ | ๒,๐๒๒,๐๐๐ | ๑๕,๐๙๙ | ๓๔,๑๕๐ | ๑๑๕ |
| | บุรีรัมย์ | ๓๗๒,๐๐๐ | - | ๑,๖๔๐ | ๖,๘๒๕ | - |
| ภาค ๖ | ปราจีนบุรี | ๙,๘๕๖,๗๘๐ | ๗๒,๐๐๐ | ๕,๔๒๒ | ๑๗,๖๙๓ | ๑๐,๖๑๘ |
| | ระยอง | ๑,๑๓๘,๖๕๐ | ๔,๘๔๘,๘๐๐ | ๒,๔๕๒ | ๖,๙๔๔ | ๒,๑๙๗ |
| | จันทบุรี | ๓,๓๓๙,๖๑๑ | ๒๔๐,๐๐๐ | ๑,๘๖๕ | ๕,๖๑๕ | ๑๓,๑๐๐ |
| | ตราด | ๖,๘๐๙,๒๐๐ | - | ๒,๕๑๑ | ๖,๑๑๘ | ๒๐,๘๕๐ |
| | สระแก้ว | ๑๓๗,๖๐๐ | - | ๘๓๐ | ๒,๔๙๐ | - |
| ภาค ๗ | สุพรรณบุรี | ๓,๐๕๕,๓๖๗ | - | ๑,๓๒๓ | ๔,๒๐๐ | ๑๔,๖๔๑ |
| | ราชบุรี | ๕๗๖,๗๒๐ | ๒๔,๐๐๐ | ๑๕๒ | ๕๑๖ | ๑,๐๐๐ |
| | เพชรบุรี | ๑๕๗,๑๔๐ | - | ๕๐๐ | ๑,๓๕๐ | ๓๐๐ |
| ภาค ๘ | นครศรีธรรมราช | ๔,๕๕๑,๐๘๐ | - | ๘,๓๑๕ | ๗,๒๒๐ | ๒๓,๖๐๐ |
| | สตูล | ๑๗๑,๗๒๐ | - | ๒๖๐ | ๘๐๐ | ๓,๒๐๐ |
| ภาค ๙ | อุดรดิตถ์ | - | ๓๔๒,๙๐๐ | ๑,๐๒๘ | ๓,๕๐๓ | - |
| | พิษณุโลก | ๓๗๒,๒๔๐ | ๑๐๒,๐๐๐ | ๕๒๑ | ๑,๘๑๕ | ๑,๘๗๘ |
| | พิจิตร | ๑๓,๖๘๐ | - | - | ๘๐ | - |
| | แพร่ | ๒,๓๕๓,๒๖๐ | - | ๓,๒๗๐ | ๙,๖๒๐ | ๑๓,๒๕๐ |
| | สุโขทัย | ๔๓๙,๒๐๐ | ๒๘๒,๐๐๐ | ๑,๑๖๘ | ๔,๓๓๖ | ๑,๕๐๐ |
| | น่าน | ๒๘๐,๓๒๐ | - | ๙,๕๖๓ | ๓๘,๐๖๐ | ๑,๗๗๕ |
| ภาค ๑๐ | ชุมพร | - | - | - | - | - |
| | ภูเก็ต | - | - | - | - | - |
| | สุราษฎร์ธานี | ๙๕๐,๔๐๐ | ๑,๓๕๖,๐๐๐ | ๙๘๘ | ๔,๑๗๐ | ๓,๓๗๒ |
| ภาค ๑๑ | อำนาจเจริญ | ๒๑๖,๙๐๐ | - | ๓๙๕ | ๑,๖๔๖ | ๖๐๐ |
| | อุบลราชธานี | ๑๖๕,๗๐๐ | ๒๐๑,๐๐๐ | ๒,๖๗๘ | ๘,๕๗๗ | ๒๕๐ |
| ๔๖จังหวัด | | ๘๓,๕๓๘,๕๘๘ | ๑๓,๐๓๕,๔๗๔ | ๔๒๐,๔๘๘ | ๑,๓๕๔,๐๘๓ | ๑๙๘,๙๘๙ |

๑๕. ความช่วยเหลือภัยแล้งสะสมของกรมทรัพยากรน้ำบาดาล ตั้งแต่วันที่ ๑ ตุลาคม ๒๕๖๒ - ๑๗ เมษายน ๒๕๖๓

| สำนักงาน ทรัพยากรน้ำบาดาล | การแจกจ่ายน้ำ (ลิตร) | | | เจาะบ่อน้ำ บาดาล (บ่อ) | เป่าล้างบ่อ น้ำบาดาล (บ่อ) | ซ่อมแซม/ ติดตั้ง เครื่อง สูบ/ เครื่องสูบ ไฟฟ้า (เครื่อง/บ่อ) | ซ่อมแซม บำรุงระบบ ประปา บาดาล (แห่ง) |
|------------------------------|-------------------------------------|-----------------------------------|--------------------------------------|------------------------------|----------------------------------|--|--|
| | รถบรรทุกน้ำ แจกจ่ายน้ำ (ลิตร) | รถปรับปรุง คุณภาพน้ำ (ลิตร) | น้ำดื่มบรรจุ ขวด/แกลลอน (ลิตร) | | | | |
| เขต ๑ ลำปาง | ๑๙๔,๐๐๐ | ๗,๘๐๕ | ๓,๒๗๐ | ๐ | ๓ | ๑๓ | ๘ |
| เขต ๒ สุพรรณบุรี | ๒๖๔,๐๐๐ | ๖,๐๐๐ | ๗๕,๑๐๐ | ๑๙ | ๗ | ๓๕ | ๔ |
| เขต ๓ สระบุรี | ๑๐๘,๑๘๓ | ๕,๕๐๐ | ๒๐,๔๕๕ | ๑๗ | ๖๙ | ๓๑ | ๔๓ |
| เขต ๔ ขอนแก่น | ๕๘๐,๐๐๐ | ๗,๐๐๐ | ๓,๕๕๐ | ๒๔ | ๖๒ | ๔๗ | ๓ |
| เขต ๕ นครราชสีมา | ๑,๔๕๑,๒๓๐ | ๕๓,๒๕๐ | ๑๘๖,๐๒๐ | ๑๓ | ๔๙ | ๓๓ | ๕ |
| เขต ๖ ตรัง | ๓,๑๗๙,๕๘๐ | ๑,๐๗๖,๓๗๐ | ๓,๖๐๐ | ๒ | ๑๑ | ๒๐ | ๑๘ |
| เขต ๗ กำแพงเพชร | ๑๒๐,๐๐๐ | ๘,๒๕๓ | ๑๑,๖๑๐ | ๔ | ๓๔ | ๕๑ | ๓๔ |
| เขต ๘ ราชบุรี | ๑๔๔,๐๐๐ | ๑๐ | ๑๘,๐๐๐ | ๑ | ๐ | ๓ | ๒๓ |
| เขต ๙ ระยอง | ๓๐๐,๐๐๐ | ๔๐,๐๐๐ | ๕,๘๐๔ | ๒๖ | ๓๓ | ๗๕ | ๖๖ |
| เขต ๑๐ อุดรธานี | ๑๒๐,๐๐๐ | ๑,๐๐๐ | ๓,๔๔๘ | ๐ | ๑ | ๘ | ๕ |
| เขต ๑๑ อุบลราชธานี | ๑๖๘,๐๐๐ | ๐ | ๒,๕๐๐ | ๐ | ๐ | ๑๕ | ๒๕ |
| เขต ๑๒ สงขลา | ๑๒๐,๐๐๐ | ๒,๕๐๐ | ๕,๐๐๐ | ๒ | ๑๗ | ๑๙ | ๑๙ |
| รวม | ๖,๗๔๘,๙๙๓ | ๑,๒๐๗,๖๘๘ | ๓๓๘,๓๕๗ | ๑๑๙ | ๒๘๖ | ๓๕๐ | ๒๕๓ |
| รวมแจกจ่ายน้ำ (ลิตร) | ๘,๒๙๕,๐๓๘ | | | | | | |

กระทรวงทรัพยากรธรรมชาติและสิ่งแวดล้อม
วันที่ ๒๐ เมษายน ๒๕๖๓

๑. กรม ทรัพยากรน้ำ สำนักงาน ทรัพยากรน้ำภาค ๑
๒. กิจกรรมที่ดำเนินการ นำรถบรรทุกน้ำขนาด ๖,๐๐๐ ลิตร จำนวน ๒ คัน พร้อมถังบรรจุน้ำขนาด ๒๐๐ ลิตร จำนวน ๕ ถัง และขวดน้ำพลาสติก ลงพื้นที่เพื่อช่วยเหลือกลุ่มเกษตรกรในพื้นที่ บ.นาแก้วตะวันออก ม.๓ ต.นาแสง และ บ.พระธาตุจอมปิง ม.๘ ต.นาแก้ว อ.เกาะคา จ.ลำปาง
๓. ประโยชน์ที่ได้รับ - ไร่ - ลิตร
- ครัวเรือน - คน



จึงเรียนมาเพื่อโปรดทราบ

นายสมฤทธิ์ วิไลพรรตนา
รองอธิบดีกรมทรัพยากรน้ำ
ประธานคณะกรรมการศูนย์ปฏิบัติการ
ทรัพยากรธรรมชาติและสิ่งแวดล้อม
(ด้านทรัพยากรน้ำ)