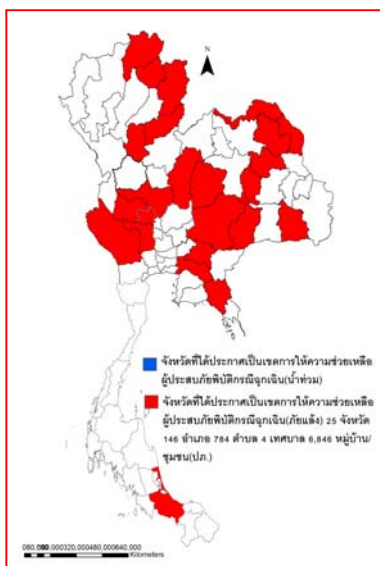




รายงานสถานการณ์น้ำ ศูนย์ป้องกันวิกฤติน้ำ กรมทรัพยากรน้ำ วันศุกร์ ที่ ๒๔ เมษายน ๒๕๖๓

สภาวะอากาศ ประเทศไทยตอนบนมีอากาศร้อนโดยทั่วไปกับมีอากาศร้อนจัดในหลายพื้นที่ โดยภาคตะวันออกเฉียงเหนือ ภาคเหนือ ภาคกลาง และภาคตะวันออก รวมทั้งกรุงเทพมหานครและปริมณฑลจะมีพายุฤดูร้อนเกิดขึ้น ซึ่งมีลักษณะของพายุฝนฟ้าคะนองและลมกระโชกแรง รวมถึงอาจมีฟ้าผ่าเกิดขึ้นได้ กับมีลูกเห็บตกบางพื้นที่ ขอให้ประชาชนบริเวณดังกล่าวระวังอันตรายจากพายุฝนฟ้าคะนอง ลมกระโชกแรง ฟ้าผ่า และลูกเห็บตกที่อาจจะเกิดขึ้น โดยหลีกเลี่ยงการอยู่ในที่โล่งแจ้ง ใต้ต้นไม้ใหญ่ สิ่งปลูกสร้าง และป้ายโฆษณาที่ไม่แข็งแรง สำหรับเกษตรกรควรเตรียมการป้องกันและระวังความเสียหายที่จะเกิดต่อผลผลิตทางการเกษตรไว้ด้วย

ฝุ่นละอองในระยะนี้ ภาคเหนือตอนบนอากาศมีการสะสมฝุ่นละออง/หมอกควันลดลง ส่วนภาคกลาง รวมทั้งกรุงเทพมหานครและปริมณฑลมีการสะสมของฝุ่นละออง/หมอกควันยังคงน้อย



สถานการณ์น้ำ

กรมอุตุนิยมวิทยา เผยอุตุฯชี้ ทั่วไทยจะเกิดพายุฤดูร้อน ระวังฟ้าผ่า ลูกเห็บตก ทรายพัด ฝนน้ำในอ่างเก็บน้ำ ๗ แห่ง น้ำเหลือน้อยมาก วัชพืชรบกวนภัยแล้งระยะยาว

(หมายเหตุ ข้อมูลข่าวจาก เดลินิวส์/สยามรัฐออนไลน์)

สถานการณ์น้ำต่างประเทศ

สถานการณ์น้ำ

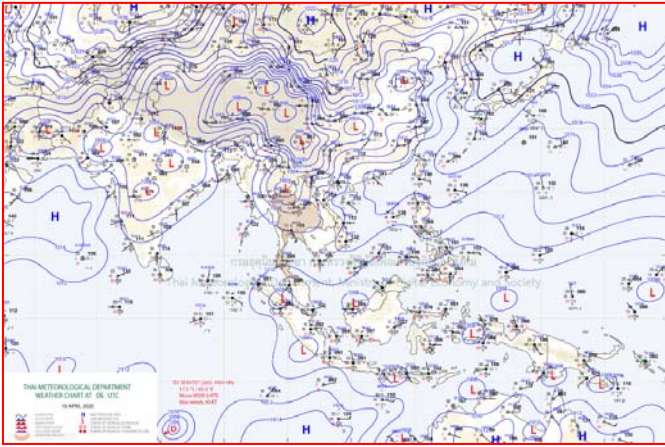
ระดับน้ำในแม่น้ำโขง : MRC: Mekong River Commission ณ วันที่ ๒๓ เมษายน ๒๕๖๓

สถานี	ระดับตลิ่ง (ม.)	ระดับน้ำ ๒๒ เม.ย. ๖๓	ระดับน้ำ ๒๓ เม.ย. ๖๓	+สูงกว่าตลิ่ง -ต่ำกว่าตลิ่ง(ม.)	แนวโน้ม
อ.เชียงแสน จ.เชียงราย	๑๒.๘๐	๒.๐๖	๒.๐๕	-๑๐.๗๕	ลดลง
อ.เชียงคาน จ.เลย	๑๖.๐๐	๓.๗๖	๓.๘๖	-๑๒.๑๔	เพิ่มขึ้น
อ.เมือง จ.หนองคาย	๑๒.๒๐	๑.๓๗	๑.๒๙	-๑๐.๙๑	ลดลง
อ.เมือง จ.นครพนม	๑๒.๐๐	๑.๐๙	๑.๑๘	-๑๐.๘๒	เพิ่มขึ้น
อ.เมือง จ.มุกดาหาร	๑๒.๕๐	๑.๕๘	๑.๖๖	-๑๐.๘๔	เพิ่มขึ้น
อ.โขงเจียม จ.อุบลราชธานี	๑๔.๕๐	๒.๐๑	๑.๙๙	-๑๒.๕๑	ลดลง

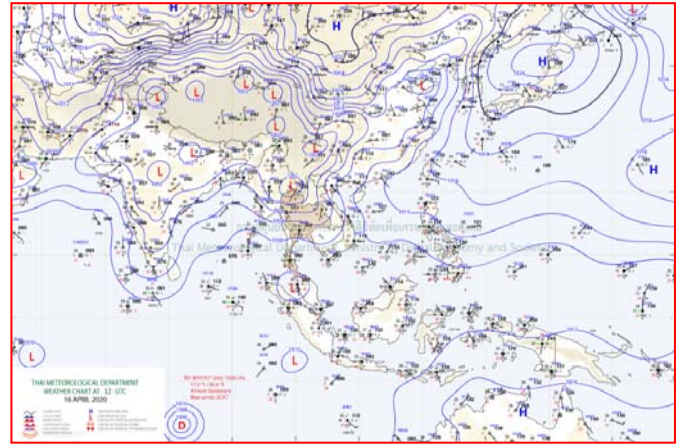
หมายเหตุ : ระดับ (รสม.) ข้อมูลจาก <http://www.dwr.go.th>

ระดับน้ำ-ลุ่มน้ำเสถียรสงขลา ลุ่มน้ำทะเลสาบสงขลา ปัจจุบันสถานการณ์น้ำในลำน้ำโดยทั่วไปอยู่ในภาวะน้ำน้อย (ระดับน้ำต่ำกว่าระดับตลิ่งต่ำสุด) สถานการณ์น้ำในลำน้ำมีแนวโน้มทรงตัว/เพิ่มขึ้น (ข้อมูล วันที่ ๒๓ เม.ย. ๒๕๖๓ ที่มากรมชลประทาน) สถานีคลองลำ อ.ศรีนครินทร์ จ.พัทลุง สถานีคลองนุ้ย อ.เมือง จ.พัทลุง สถานีคลองหวัช อ.หาดใหญ่ จ.สงขลา สถานีคลองอู่ตะเภา อ.สะเดา จ.สงขลา สถานีคลองอู่ตะเภา อ.คลองหอยโข่ง จ.สงขลา สถานีคลองอู่ตะเภา อ.หาดใหญ่ จ.สงขลา วัดปริมาณน้ำได้ ๒๐.๖๘ ๖.๕๒ ๔.๐๔ ๙.๙๗ ๒.๓๙ ๐.๑๕ เมตริก

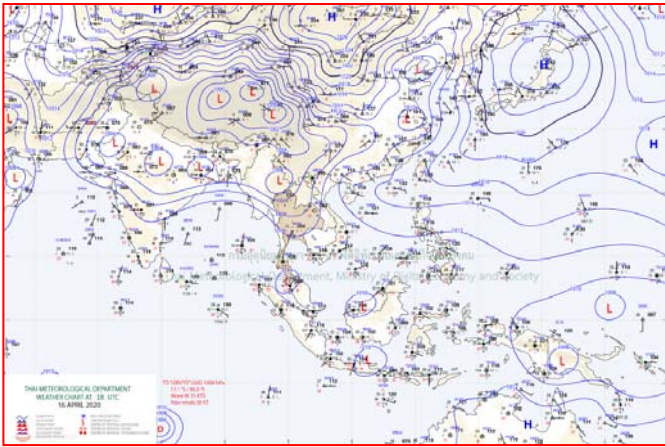
แผนที่อากาศ



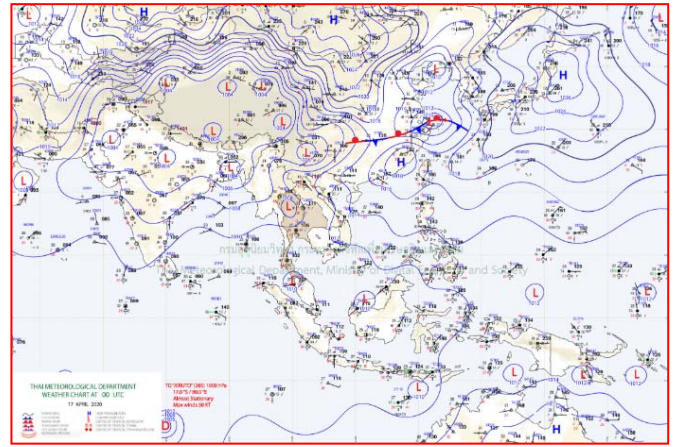
๒๒ เม.ย. ๖๓ เวลา ๐๓:๐๐ น. ๑



๒๒ เม.ย. ๖๓ เวลา ๐๖:๐๐ น. ๒



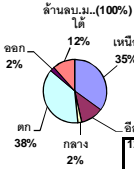
๒๓ เม.ย. ๖๓ เวลา ๐๑:๐๐ น. ๓



๒๓ เม.ย. ๖๓ เวลา ๐๓:๐๐ น. ๔

ปริมาณน้ำฝนสูงสุด (มม.)

จังหวัด	๑๗ เม.ย. ๖๓	๑๘ เม.ย. ๖๓	๑๙ เม.ย. ๖๓	๒๐ เม.ย. ๖๓	๒๑ เม.ย. ๖๓	รวม
สตูล	๔๐.๑	๓๒.๕	๑.๖	๑๖.๙	๖.๒	๑๙๐.๐
สุราษฎร์ธานี	๒๐.๘	๒๐.๐	๑.๕			๑๘๖.๓
ภูเก็ต	๘๗.๖		๐.๔			๑๘๒.๑
มุกดาหาร					๙๐.๑	๑๔๓.๕
สงขลา		๑.๕		๔.๔	๕.๖	๑๔๑.๕
นราธิวาส	๒.๐	๖.๖			๗๒.๘	๑๒๒.๒
นครนายก	๘๓.๓	๗.๓				๑๑๖.๘
กาฬสินธุ์					๕๒.๕	๑๑๐.๕
พังงา	๖๖.๔					๑๑๐.๐
ปัตตานี	๒๕.๘	๐.๒			๔๕.๒	๑๐๘.๐
บุรีรัมย์	-	๑๖.๔				๑๐๓.๔
สระแก้ว	-		๒.๙	๒๒.๘		๑๐๐.๓
ตรัง	๔๓.๒	๒๔.๙	-	-	๓.๓	๙๙.๙
ขอนแก่น	-	๑๗.๒	-	-	๓๒.๔	๙๘.๐
พัทลุง	-	๑๐.๐	-	-	๑๔.๗	๙๔.๒
บึงกาฬ	-	-	-	๓๙.๒		๙๒.๐
ชุมพร	๑.๘	-	-	-		๙๐.๓
ชัยภูมิ	-	๕.๐	-	-	๑๕.๑	๘๙.๗
ชลบุรี	๐.๒	-	-	-		๘๑.๘
อุดรธานี	-	๓๕.๔	-	-	๓๕.๐	๗๐.๔
สกลนคร	-	-	-	๕.๓	๓๒.๐	๗๐.๔
อุบลราชธานี	๓.๐	-	๒๙.๐	-	๒๘.๖	๗๐.๑
ร้อยเอ็ด	-	-	-	-	๖๓.๗	๖๓.๗
นครศรีธรรมราช	๑๐.๔	๒.๖	-	-	๙.๓	๖๓.๗
อำนาจเจริญ	-	-	-	-	๖๒.๐	๖๒.๐
เพชรบูรณ์	๒.๘	-	-	-	๔๑.๒	๖๑.๖
มหาสารคาม	-	-	-	-	๒๒.๐	๖๐.๒
นครราชสีมา	๐.๒	๑๓.๒	๓.๐	-	๖.๕	๕๘.๗
ปทุมธานี	-	๗.๓	-	-	-	๕๕.๖
ตราด	-	-	-	๐.๖	-	๕๓.๐



1400

รายงานสรุปสภาพน้ำในอ่างเก็บน้ำขนาดใหญ่และขนาดกลาง

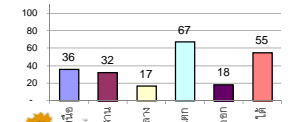
รายงานสถานการณ์ ณ วันที่ 23 เมษายน 2563

% ปริมาณน้ำรวมแต่ละภาคปัจจุบัน

ปริมาณน้ำในอ่างที่ใช้การได้ในสัปดาห์นี้ + มากกว่า / - น้อยกว่า สัปดาห์ก่อน

498.54 ล้าน ลบ.ม.

สรุปสถานการณ์ปริมาณน้ำในอ่างเก็บน้ำที่ใช้ในกิจกรรมทั้งหมดประเทศ มากกว่าปริมาณน้ำที่เหลือเข้าอ่าง เมื่อเทียบกับสัปดาห์ที่ผ่านมา ควรใช้น้ำอย่างระมัดระวัง



สรุปสถานการณ์ปริมาณน้ำในอ่าง

คงที่	9	อ่าง
ลดลง	28	อ่าง
เพิ่มขึ้น	1	อ่าง

เปรียบเทียบปริมาณน้ำรวม
ประเทศไทยปัจจุบัน
กับปี 62 และ ปี 63

วันที่ 23 เมษายน 2563 แห่งกัน

34,385 ล้าน ลบ.ม. หรือ เท่ากัน

49%

วันที่ 23 เมษายน 2562 แห่งกัน

41,475 ล้าน ลบ.ม. หรือ เท่ากัน

58%

ภาค	สถานการณ์ปริมาณน้ำในอ่าง				ปริมาณน้ำ เปลี่ยนแปลง (ล้าน ม.³)	สถานะ
	ลดลง (แห่ง)	คงที่ (แห่ง)	เพิ่มขึ้น (แห่ง)	รวม (แห่ง)		
ภาคเหนือ	6	1	-	7	-124.00	ปริมาณน้ำในอ่างเก็บน้ำลดลง
ภาคตะวันออกเฉียงเหนือ	6	6	-	12	-55.00	ปริมาณน้ำในอ่างเก็บน้ำลดลง
ภาคกลาง	2	1	-	3	-5.00	ปริมาณน้ำในอ่างเก็บน้ำลดลง
ภาคตะวันตก	2	-	-	2	-253.00	ปริมาณน้ำในอ่างเก็บน้ำลดลง
ภาคตะวันออก	8	1	1	10	-17.54	ปริมาณน้ำในอ่างเก็บน้ำลดลง
ภาคใต้	4	-	-	4	-44.00	ปริมาณน้ำในอ่างเก็บน้ำลดลง
รวมทั้งประเทศ	28	9	1	38	-498.54	ปริมาณน้ำในอ่างเก็บน้ำลดลง

ภาค อ่างเก็บน้ำ เชื้อน	ความจ ที่ รอก. (ล้าน ม.³)	ปริมาณน้ำ ที่ใช้งานได้ (ล้าน ม.³)	ใช้การ ได้จริง (ล้าน ม.³)	ปริมาณน้ำรวม		ปัจจุบัน วันที่ 23 เมษายน 2563				สัปดาห์ก่อน วันที่ 17 เมษายน 2563				ปริมาณน้ำ + เพิ่มขึ้น - ลดลง (ล้าน ม.³)	สถานการณ์ ในอ่าง		
				วันที่ 23 เมษายน 2562	%	ปริมาณน้ำรวม		ปริมาณน้ำใช้การได้จริง		ปริมาณน้ำรวม		ปริมาณน้ำใช้การได้จริง					
						(ล้าน ม.³)	%	(ล้าน ม.³)	%	(ล้าน ม.³)	%	(ล้าน ม.³)	%				
ภาคเหนือ (7)																	
1	ภูมิพล (2)	ตาก	13,462	3,800	9,662	6,692	50%	4,575	34%	775	8%	4,622	34%	822	9%	-47.00	ลดลง
2	สิริกิติ์ (2)	อุดรดิต	9,510	2,850	6,660	5,015	53%	3,765	40%	915	14%	3,829	40%	979	15%	-64.00	ลดลง
3	แม่งัด	เชียงใหม่	265	12	253	143	54%	46	17%	34	13%	50	19%	38	15%	-4.00	ลดลง
4	แมกวง	เชียงใหม่	263	14	249	78	30%	61	23%	47	19%	61	23%	47	19%	-	คงที่
5	กัลม	ลำปาง	106	3	103	64	60%	46	43%	43	42%	52	49%	49	48%	-6.00	ลดลง
6	ก้าคอนมา	ลำปาง	170	6	164	80	47%	50	29%	44	27%	53	31%	47	29%	-3.00	ลดลง
7	แควน้อย	พิษณุโลก	939	43	896	277	29%	297	32%	254	28%	307	33%	264	29%	-10.00	ลดลง
	แม่จอก		110	16	94	37	34%	26	24%	10	11%	26	24%	10	11%	-	คงที่
รวมภาคเหนือ		34.85%	24,825	6,744	18,081	12,386	50%	8,866	36%	2,122	12%	9,000	36%	2,246	12%	-124.00	ลดลง
ภาคตะวันออกเฉียงเหนือ (12)																	
8	ห้วยหลวง	อุดรธานี	136	7	129	33	24%	34	25%	27	21%	35	26%	28	22%	-1.00	ลดลง
9	น้ำจูง	สกลนคร	520	45	475	237	46%	196	38%	151	32%	196	38%	151	32%	-	คงที่
10	น้ำพุง (2)	สกลนคร	165	8	157	73	44%	64	39%	56	36%	68	41%	60	38%	-4.00	ลดลง
11	จุฬารัตน์ (2)	ชัยภูมิ	164	37	127	78	48%	39	24%	2	2%	39	24%	2	2%	-	คงที่
12	ลุมพินี (2)	ขอนแก่น	2,431	581	1,850	595	24%	351	14%	-	0%	359	15%	-	0%	-	คงที่
13	ลำปาว	กาฬสินธุ์	1,980	100	1,880	481	24%	696	35%	596	32%	716	36%	616	33%	-20.00	ลดลง
14	ลำตะคอง	นครราชสีมา	314	22	292	182	58%	102	32%	80	27%	105	33%	83	28%	-3.00	ลดลง
15	ลำพระเพลิง	นครราชสีมา	155	1	154	36	23%	13	8%	12	8%	13	8%	12	8%	-	คงที่
16	มูลน	นครราชสีมา	141	7	134	49	35%	30	21%	23	17%	30	21%	23	17%	-	คงที่
17	ลำพระ	นครราชสีมา	275	7	268	114	41%	45	16%	38	14%	48	17%	41	15%	-3.00	ลดลง
18	ลำบางรอง	บุรีรัมย์	121	3	118	37	31%	19	16%	16	14%	19	16%	16	14%	-	คงที่
19	สิรินธร (2)	อุบลราชธานี	1,966	831	1,135	870	44%	1,113	57%	282	25%	1,137	58%	306	27%	-24.00	ลดลง
รวมภาคตะวันออกเฉียงเหนือ		11.80%	8,369	1,649	6,720	2,785	33%	2,702	32%	1,283	19%	2,766	33%	1,338	20%	-55.00	ลดลง
ภาคกลาง (3)																	
20	ป่าสักชลสิทธิ์	ลพบุรี	960	3	957	206	21%	141	15%	138	14%	146	15%	143	15%	-5.00	ลดลง
21	ห้วยเสลา	อุทัยธานี	160	17	143	38	24%	33	21%	16	11%	33	21%	16	11%	-	คงที่
22	กระเสียว	สุพรรณบุรี	240	40	200	57	24%	54	23%	14	7%	55	23%	15	8%	-1.00	ลดลง
รวมภาคกลาง		1.92%	1,360	60	1,300	301	22%	228	17%	168	12%	233	17%	173	13%	-5.00	ลดลง
ภาคตะวันตก (2)																	
23	ศรีนครินทร์ (2)	กาญจนบุรี	17,745	10,265	7,480	14,459	81%	13,043	74%	2,778	37%	13,175	74%	2,910	39%	-132.00	ลดลง
24	วชิราลงกรณ (2)	กาญจนบุรี	8,860	3,012	5,848	5,277	60%	4,766	54%	1,754	30%	4,887	55%	1,875	32%	-121.00	ลดลง
รวมภาคตะวันตก		37.51%	26,605	13,277	13,328	19,737	74%	17,809	67%	4,532	34%	18,062	68%	4,785	36%	-253.00	ลดลง
ภาคตะวันออก (6+4)																	
25	ขุนด่านฯ	นครนายก	224	5.00	219	46	21%	41	18%	36	16%	46	21%	41	19%	-5.00	ลดลง
26	คลองสิียด	ฉะเชิงเทรา	420	30.00	390	119	28%	54	13%	24	6%	55	13%	25	6%	-1.00	ลดลง
27	บางพระ (3)	ชลบุรี	117	12.00	105	54	46%	25	21%	13	12%	26	22%	14	13%	-1.00	ลดลง
28	หนองปลาไหล (3)	ระยอง	164	13.75	150	99	60%	23	14%	9	6%	22	13%	8	6%	1.00	เพิ่มขึ้น
29	ประแสร์ (3)	ระยอง	295	20.00	275	143	48%	34	12%	14	5%	40	14%	20	7%	-6.00	ลดลง
30	มาบประชัน (3)	ระยอง	17	0.72	16	12	70%	0.4	3%	-	0%	0	3%	-	0%	-	คงที่
31	หนองค้อ (3)	ระยอง	21	1.00	20	6	28%	3	16%	2	11%	3	16%	2.40	12%	-0.07	ลดลง
32	ดงกรวย (3)	ระยอง	79	3.00	76	33	42%	10	12%	7	9%	10	13%	7.08	9%	-0.55	ลดลง
33	คลองใหญ่ (3)	ระยอง	45	3.00	42	29	64%	4	9%	1	2%	5	11%	1.88	4%	-0.92	ลดลง
34	เขื่อนต้นหมัน	ปราจีนบุรี	295	19.00	276	121	41%	106	36%	87	32%	110	37%	91.00	33%	-4.00	ลดลง
รวมภาคตะวันออก		2.37%	1,678	107	1,570	662	39%	300	18%	193	12%	319	19%	211	13%	-17.54	ลดลง
ภาคใต้ (4)																	
35	แก่งกระจาน	เพชรบุรี	710	65	645	355	50%	281	40%	216	33%	288	41%	223	35%	-7.00	ลดลง
36	ปราณบุรี	ประจวบคีรีขันธ์	391	18	373	236	60%	149	38%	131	35%	155	40%	137	37%	-6.00	ลดลง
37	รัชชประภา (2)	สุราษฎร์ธานี	5,639	1,352	4,287	3,982	71%	3,031	54%	1,679	39%	3,060	54%	1,708	40%	-29.00	ลดลง
38	บางยาง (2)	ยะลา	1,454	276	1,178	1,031	71%	1,018	70%	742	63%	1,020	70%	744	63%	-2.00	ลดลง
รวมภาคใต้		11.55%	8,194	1,711	6,483	5,604	68%	4,479	55%	2,768	43%	4,523	55%	2,812	43%	-44.00	ลดลง
รวมทั้งประเทศ		100%(38)	71,031	23,548	47,482	41,475	58%	34,385	48%	11,066	23%	34,903	49%	11,565	24%	-498.54	ลดลง

ที่มาข้อมูล : ตารางสรุปสภาพน้ำในอ่างเก็บน้ำขนาดใหญ่ทั่วประเทศ และตารางสรุปสภาพน้ำในอ่างเก็บน้ำภาคตะวันออก กรมชลประทาน

หมายเหตุ :

- อ่างเก็บน้ำขนาดใหญ่ หมายถึง อ่างเก็บน้ำที่มีความจุตั้งแต่ 100 ล้าน ลบ.ม. ขึ้นไป
- เป็นอ่างเก็บน้ำอยู่ในความรับผิดชอบของการไฟฟ้าฝ่ายผลิตแห่งประเทศไทย(10) นอกนั้นอยู่ในความรับผิดชอบของกรมชลประทาน (28)
- เป็นอ่างเก็บน้ำขนาดกลางที่มีความสำคัญต่อการอุตสาหกรรมและการประปา ของลุ่มน้ำชายฝั่งทะเลตะวันออก
- ที่มา : กรมชลประทาน และการไฟฟ้าฝ่ายผลิตแห่งประเทศไทย
- จังหวัดที่มีอ่างเก็บน้ำขนาดใหญ่มีจำนวน 26 จังหวัด ไม่มี 50 จังหวัด

รศ. นายดิเรก สอนเกษม กักของอ่าง



ศูนย์เขล



ศูนย์ป้องกันกักตุนน้ำ กรมทรัพยากรน้ำ

ลำดับของเขื่อนตามความจ

- ศรีนครินทร์
- ภูมิพล
- สิริกิติ์
- วชิราลงกรณ
- รัชชประภา
- ลุมพินี
- สิรินธร
- บางยาง
- ลำปาว
- ป่าสัก

ลำดับของเขื่อนตามปริมาณน้ำใช้การได้

- ภูมิพล
- ศรีนครินทร์
- สิริกิติ์
- วชิราลงกรณ
- รัชชประภา
- ลำปาว
- ลุมพินี
- บางยาง
- สิรินธร
- ป่าสัก

อุตุฯชี้ ทั่วไทยจะเกิดพายุฤดูร้อน ระวังฟ้าผ่า ลูกเห็บตก

ประเทศไทยตอนบนมีอากาศร้อนโดยทั่วไปกับมีอากาศร้อนจัดในหลายพื้นที่ โดยภาคตะวันออกเฉียงเหนือ ด้านตะวันออกของภาคเหนือ ภาคกลาง และภาคตะวันออก จะมีพายุฤดูร้อนเกิดขึ้น ซึ่งมีลักษณะของพายุฝนฟ้าคะนองและลมกระโชกแรง รวมถึงอาจมีฟ้าผ่าเกิดขึ้นได้ กับมีลูกเห็บตกบางพื้นที่ ขอให้ประชาชนบริเวณดังกล่าวระวังอันตรายจากพายุฝนฟ้าคะนอง ลมกระโชกแรง ฟ้าผ่า และลูกเห็บตกที่อาจจะเกิดขึ้น โดยหลีกเลี่ยงการอยู่ในที่โล่งแจ้ง ใต้ต้นไม้ใหญ่ สิ่งปลูกสร้าง และป้ายโฆษณาที่ไม่แข็งแรง สำหรับเกษตรกรควรเตรียมการป้องกันและระวังความเสียหายที่จะเกิดต่อผลผลิตทางการเกษตรไว้ด้วย

ฝุ่นละอองในระยะนี้ ภาคเหนือตอนบนอากาศมีการสะสมฝุ่นละออง หมอกควันลดลง ส่วนภาคกลาง รวมทั้งกรุงเทพมหานครและปริมณฑลมีการสะสมของฝุ่นละออง หมอกควันยังคงน้อย

พยากรณ์อากาศสำหรับประเทศไทยตั้งแต่เวลา ๐๖:๐๐ วันนี้ ถึง ๐๖:๐๐ วันพรุ่งนี้.

ภาคเหนือ อากาศร้อนจัดโดยทั่วไป โดยมีพายุฝนฟ้าคะนอง ร้อยละ ๑๐ ของพื้นที่ และมีลมกระโชกแรง กับมีลูกเห็บตกบางพื้นที่ ส่วนมากบริเวณจังหวัดน่าน อุตรดิตถ์ พิษณุโลก พิจิตร และเพชรบูรณ์ อุณหภูมิต่ำสุด ๒๓-๓๑ องศาเซลเซียส อุณหภูมิสูงสุด ๓๙-๔๓ องศาเซลเซียส ลมตะวันตกเฉียงใต้ ความเร็ว ๑๐-๒๐ กม./ชม.

ภาคตะวันออกเฉียงเหนือ มีพายุฝนฟ้าคะนอง ร้อยละ ๗๐ ของพื้นที่ และมีลมกระโชกแรง กับมีลูกเห็บตกบางพื้นที่ ส่วนมากบริเวณจังหวัดเลย หนองคาย บึงกาฬ หนองบัวลำภู อุดรธานี สกลนคร นครพนม ชัยภูมิ ขอนแก่น มหาสารคาม กาฬสินธุ์ มุกดาหารร้อยเอ็ด ยโสธร อำนาจเจริญ นครราชสีมา บุรีรัมย์ สุรินทร์ ศรีสะเกษ และอุบลราชธานี อุณหภูมิต่ำสุด ๒๓-๒๖ องศาเซลเซียส อุณหภูมิสูงสุด ๓๒-๓๗ องศาเซลเซียส ลมตะวันออกเฉียงใต้ ความเร็ว ๑๐-๒๕ กม./ชม.

ภาคกลาง อากาศร้อนถึงร้อนจัดหลายพื้นที่ โดยมีพายุฝนฟ้าคะนอง ร้อยละ ๑๐ ของพื้นที่ และมีลมกระโชกแรง กับมีลูกเห็บตกบางพื้นที่ ส่วนมากบริเวณจังหวัดนครสวรรค์ ลพบุรี สระบุรี และพระนครศรีอยุธยา อุณหภูมิต่ำสุด ๒๖-๒๘ องศาเซลเซียส อุณหภูมิสูงสุด ๓๘-๔๓ องศาเซลเซียส ลมใต้ ความเร็ว ๑๐-๒๐ กม./ชม.

ภาคตะวันออก อากาศร้อน โดยมีพายุฝนฟ้าคะนอง ร้อยละ ๓๐ ของพื้นที่ และมีลมกระโชกแรงบางพื้นที่ ส่วนมากบริเวณจังหวัดนครนายก ปราจีนบุรี สระแก้ว จันทบุรี และตราด อุณหภูมิต่ำสุด ๒๖-๒๙ องศาเซลเซียส อุณหภูมิสูงสุด ๓๔-๓๙ องศาเซลเซียส ลมตะวันออกเฉียงใต้ ความเร็ว ๑๐-๓๐ กม./ชม. ทะเลมีคลื่นต่ำกว่า ๑ เมตร บริเวณที่มีฝนฟ้าคะนองคลื่นสูงประมาณ ๑ เมตร

ภาคใต้ (ฝั่งตะวันออก) มีฝนฟ้าคะนอง ร้อยละ ๑๐ ของพื้นที่ ส่วนมากบริเวณจังหวัดพัทลุง สงขลา ปัตตานี ยะลา และนราธิวาส อุณหภูมิต่ำสุด ๒๔-๒๘ องศาเซลเซียส อุณหภูมิสูงสุด ๓๓-๓๘ องศาเซลเซียส ลมตะวันออกเฉียงใต้ ความเร็ว ๑๐-๒๕ กม./ชม. ทะเลมีคลื่นต่ำกว่า ๑ เมตร

เขื่อนน้ำในอ่างเก็บน้ำ ๗ แห่ง น้ำเหลือน้อยมาก หน่วยงานที่เกี่ยวข้องเร่งระบาย

จากการที่จังหวัดตราดฝนไม่ตกต่อเนื่องกันมานานหลายเดือนแล้ว แม้ในช่วง ๒ สัปดาห์จะมีฝนตกลงมาบ้าง แต่ไม่ทำให้ปริมาณน้ำในอ่างเก็บน้ำทั้ง ๗ แห่ง มีปริมาณเพิ่มขึ้น

นายชัยกร ลุนทา หัวหน้าฝ่ายจัดสรรน้ำ โครงการชลประทานจังหวัดตราด เปิดเผยว่า จากการที่ฝนไม่ตกลงมาอย่างต่อเนื่องในช่วงที่พาดผ่านทำให้อ่างเก็บน้ำสำคัญทั้ง ๗ แห่งของจังหวัดตราด มีปริมาณน้ำสะสมรวมกันไม่เกิน ๕๐ ล้านลบม. ซึ่งปริมาณในจำนวนนี้ ไม่เคยเกิดขึ้นมาก่อนในรอบ ๑๐-๑๕ ปีที่ผ่านมา ซึ่งน่าเป็นห่วงว่า เพราะภาพรวมของจังหวัดตราดใช้น้ำวันละ ๕ แสนลบม. ซึ่งใช้ได้ถึงกลางเดือนพฤษภาคม เท่านั้น หากฝนยังไม่ตกลงมาในระยะนี้จะส่งผลกระทบต่อการใช้ของอ่างเก็บน้ำในอนาคต ซึ่งทุกปีเดือนพฤษภาคม จะมีฝนตกลงมา แต่ก็ขอภาวนาให้ฝนตกลงมาจะได้แก้ปัญหาการขาดแคลนน้ำของจังหวัดตราดได้ ระดับหนึ่ง

“วันนี้ยังมีเกษตรกรต้องการน้ำเพื่อใช้ทางการเกษตรจำนวนมากเช่นอ่างเก็บน้ำวังปลาหมอระดับน้ำลดลงมากจนเหลือในระดับที่น่าเป็นห่วง แต่เกษตรกรยังมีความต้องการน้ำ และทำการสูบน้ำลงไปในพื้นที่เกษตรกรรมต่อเนื่อง ซึ่งอ่างเก็บน้ำแห่งอื่น ทั้งอ่างเก็บน้ำเขาระดับระดับน้ำก็ลดลงมากเช่นกัน”



นายชัยกร กล่าวว่า สำหรับน้ำที่ใช้ในการผลิตน้ำประปา ๒ แห่ง คือ สำนักงานประปาตราด และสำนักงานประปาเขาสมิง จะมีน้ำต้นทุนผลิตให้สำนักงานประประทั้งสองแห่งตลอด จะไม่มีปัญหาในเรื่องการขาดแคลนน้ำแน่นอน สำหรับอ่างเก็บน้ำวังปลาหมอ ต.วังกระแจะ อ.เมือง จ.ตราด น้ำในอ่างลดลงมาก ทำให้ชาวบ้านที่เลี้ยงควายนำควายลงมากินหญ้าที่กำลังขึ้นจำนวนมาก