



**รายงานการเฝ้าระวังติดตามสถานการณ์น้ำและความช่วยเหลือ
ศูนย์ปฏิบัติการทรัพยากรธรรมชาติและสิ่งแวดล้อม (ด้านทรัพยากรน้ำ)
กระทรวงทรัพยากรธรรมชาติและสิ่งแวดล้อม**

ศูนย์ป้องกันวิกฤติน้ำ กรมทรัพยากรน้ำ

โทรศัพท์ ๐ ๒๒๗๑ ๖๐๐๐ ต่อ ๖๔๔๕ โทรสาร ๐ ๒๒๗๘ ๖๖๒๙ www.dwr.go.th IDLine: mekhalawoc Email: mekhala@dwr.mail.go.th

ศูนย์เทคโนโลยีสารสนเทศทรัพยากรน้ำบาดาล กรมทรัพยากรน้ำบาดาล

โทรศัพท์ ๐ ๒๖๖๖ ๗๐๙๐ โทรสาร ๐ ๒๖๖๖ ๗๑๐๐ www.dgr.go.th Email: itcenter@dgr.mail.go.th

สำนักงานนโยบายและแผนทรัพยากรธรรมชาติและสิ่งแวดล้อม

โทรศัพท์ ๐ ๒๖๖๕๖๕๐๐ www.onep.go.th Email: webmaster@onep.go.th

รายงานฉบับที่ ๐๙๓/๒๕๖๓

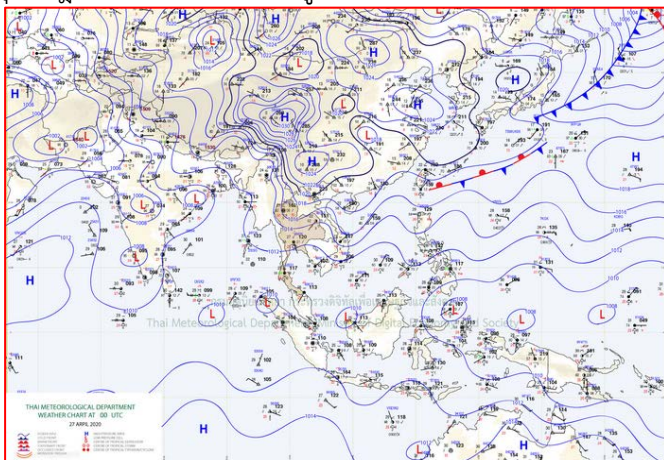
เวลา ๑๕.๐๐ น.

วันที่ ๒๗ เมษายน ๒๕๖๓

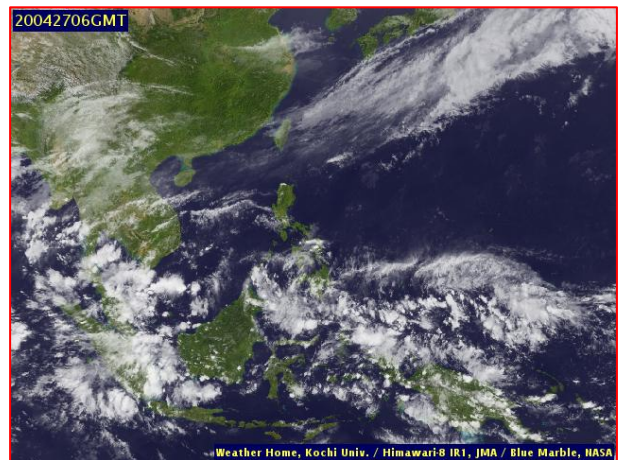
เรียนรมว.ทส. เลขาธิการ รมว.ทส. ที่ปรึกษา รมว.ทส. ปกท.ทส. รอง ปกท.ทส. อทน. อทบ. และหน่วยงานที่เกี่ยวข้อง

๑. สถานะอากาศ เวลา ๑๒.๐๐ น. (กรมอุตุนิยมวิทยา)

พยากรณ์อากาศ ๒๔ ชั่วโมงข้างหน้า ประเทศไทยตอนบนยังคงมีฝนฟ้าคะนองในหลายพื้นที่ และลมกระโชกแรงบางแห่ง โดยเฉพาะภาคเหนือจะมีฝนตกหนักในบางพื้นที่ เว้นแต่ภาคตะวันออกเฉียงเหนือที่มีฝนลดลง ขอให้ประชาชนบริเวณดังกล่าวยังคงระวังอันตรายจากฝนฟ้าคะนอง ลมกระโชกแรงในระยะนี้ สำหรับเกษตรกรควรเตรียมการป้องกันและระวังความเสียหายที่จะเกิดต่อผลผลิตทางการเกษตรไว้ด้วย ทั้งนี้เนื่องจาก บริเวณความกดอากาศสูงหรือมวลอากาศเย็นกำลังค่อนข้างแรงจากประเทศจีนที่ยังคงปกคลุมประเทศไทยตอนบน และทะเลจีนใต้ ประกอบกับมีกระแสลมฝ่ายตะวันตกพัดเข้ามาปกคลุมภาคเหนือ แต่ยังคงทำให้มีฝนฟ้าคะนอง ลมกระโชกแรงบางพื้นที่ ในขณะที่ลมตะวันออกเฉียงใต้พัดเข้ามาปกคลุมภาคเหนือ สำหรับภาคใต้ยังคงมีฝนตกชุกกับมีฝนตกหนัก และมีลมกระโชกแรงบางพื้นที่ ขอให้ประชาชนในพื้นที่เสี่ยงภัยระวังอันตรายจากฝนตกหนัก ซึ่งอาจทำให้เกิดน้ำท่วมฉับพลัน น้ำป่าไหลหลากได้ ส่วนอ่าวไทยตอนล่างตั้งแต่จังหวัดสุราษฎร์ธานีลงไป จะมีคลื่นสูง ๑-๒ เมตร ขอให้ชาวเรือบริเวณดังกล่าวเดินเรือด้วยความระมัดระวังในระยะนี้

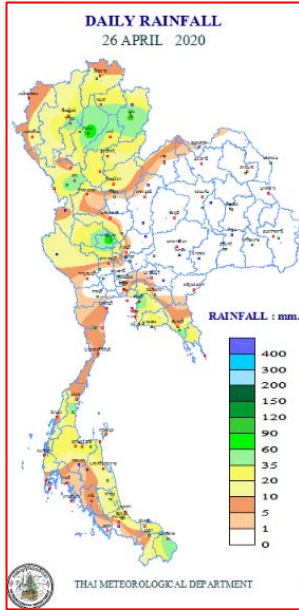


แผนที่อากาศ วันที่ ๒๗ เม.ย. ๒๕๖๓ เวลา ๐๗.๐๐ น.



ภาพถ่ายดาวเทียม วันที่ ๒๗ เม.ย. ๒๕๖๓ เวลา ๑๓.๐๐ น.

๒. ปริมาณฝนสะสม ณ เวลา ๐๗.๐๐น.(เมื่อวาน) - ๐๗.๐๐ น.(วันนี้) (กรมอุตุนิยมวิทยา)



จุดตรวจวัด	ปริมาณฝน (มม.)
จ.ลำปาง	๘๒.๓
จ.ชัยนาท (สกษ.)	๗๗.๓
จ.ชลบุรี	๗๑.๑
จ.น่าน	๖๗.๘
จ.ลำพูน	๕๕.๑
จ.ดอยอ่างขาง	๕๒.๑
จ.นราธิวาส	๕๐.๔

๓. ปริมาณฝนสะสมของพื้นที่ลาดเชิงเขา ๑๒ ชม. ที่ผ่านมา (กรมทรัพยากรน้ำ)

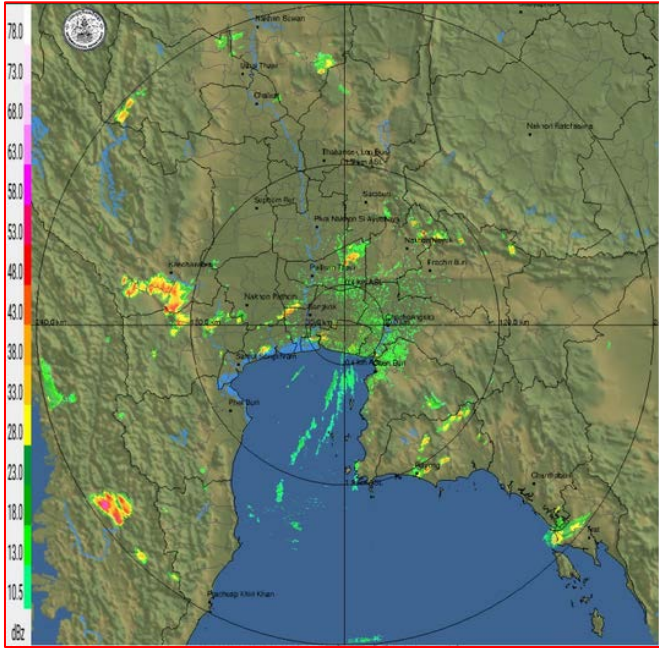
จุดตรวจวัด	ระดับการเตือน	ปริมาณฝน (มม./๑๒ ชม.)
บ้านห้วยละบัว ต.สะเนียน อ.เมืองน่าน จ.น่าน	-	๑๕๘.๕
บ้านเขาพลู ต.บางสัก อ.กันตัง จ.ตรัง	-	๑๓๖.๐
บ้านแม่เทินเหนือ ต.แม่สิน อ.ศรีสขนาลัย จ.สุโขทัย	-	๑๑๖.๐
บ้านแม่ทุเลาใน ต.กลางดง อ.ทุ่งเสลี่ยม จ.สุโขทัย	-	๘๑.๐
บ้านหนองใหญ่ ต.สามร้อยยอด อ.สามร้อยยอด จ.ประจวบคีรีขันธ์	-	๗๘.๐
บ้านแม่ดอกแดง ต.เชิงดอย อ.ดอยสะเก็ด จ.เชียงใหม่	-	๗๔.๕
บ้านแม่แวน ต.ปอสถิ อ.ฮอด จ.เชียงใหม่	-	๗๔.๕
บ้านนาพูน ต.นาพูน อ.วังชิ้น จ.แพร่	-	๗๔.๐
บ้านช่วงชมภู ต.เตาปูน อ.สอง จ.แพร่	-	๗๓.๕
บ้านแม่แอบ ต.บ้านทับ อ.แม่แจ่ม จ.เชียงใหม่	-	๗๒.๕
บ้านแม่หวาน ต.ป่าเมียง อ.ดอยสะเก็ด จ.เชียงใหม่	-	๗๐.๕
บ้านสุเม่นเหนือ ต.แม่สิน อ.ศรีสขนาลัย จ.สุโขทัย	-	๗๐.๐
บ้านลานสาง ต.แม่ท้อ อ.เมืองตาก จ.ตาก	-	๖๙.๕
บ้านแม่สะเต ต.ป่าแป๋ อ.แม่แตง จ.เชียงใหม่	-	๖๘.๕

๔. ค่าความชื้นในดิน (กรมทรัพยากรน้ำ/คณะกรรมการแม่น้ำโขง)

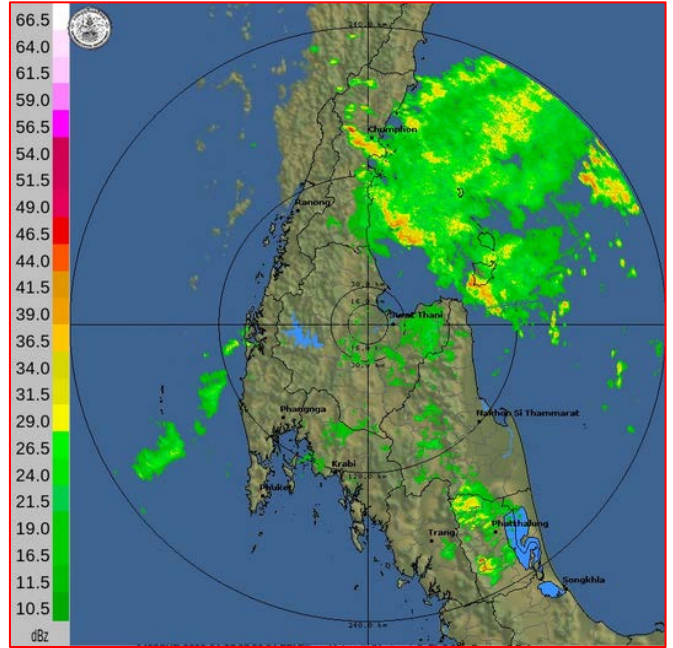
ภูมิภาค	ความชื้นในดิน [-] ๑ เม.ย. ๖๓	ความชื้นในดิน [-] ๒๗ เม.ย. ๖๓	แนวโน้ม
เหนือ	๐-๒๐	๐-๒๐	ทรงตัว
กลาง	๐-๒๐	๒๐-๔๐	เพิ่มขึ้น
ตะวันออกเฉียงเหนือ	๒๐-๔๐	๒๐-๔๐	ทรงตัว
ตะวันออก	๒๐-๔๐	๒๐-๔๐	ทรงตัว
ตะวันตก	๐-๒๐	๒๐-๔๐	เพิ่มขึ้น
ใต้	๒๐-๔๐	๒๐-๔๐	ทรงตัว

หมายเหตุ : ความชื้นในดิน ๐ หมายถึง ดินที่แห้งสนิท และ ๑๐๐ หมายถึง ดินที่อิ่มน้ำ

๕.เรดาร์ตรวจอากาศ ณ วันที่ ๒๗ เมษายน ๒๕๖๓(กรมอุตุนิยมวิทยา)



สถานีสุวรรณภูมิ เวลา ๑๔.๓๐ น.



สถานีสุราษฎร์ธานี เวลา ๑๔.๓๐ น.

จากเรดาร์ตรวจอากาศจะพบว่ามีกลุ่มเมฆฝนบริเวณภาคเหนือ ภาคตะวันออกเฉียงเหนือ ภาคกลาง ภาคตะวันออก และภาคใต้ของประเทศไทย

๖. สถานการณ์น้ำในแหล่งเก็บกักน้ำ ณ วันที่ ๒๗ เมษายน ๒๕๖๓ (กรมชลประทาน กรมทรัพยากรน้ำ และสททช.)

๖.๑ สภาพน้ำในอ่างเก็บน้ำขนาดใหญ่ปริมาตรน้ำในอ่างฯ ๓๔,๐๓๘ ล้าน ลบ.ม.คิดเป็นร้อยละ ๔๘ (ปริมาตรน้ำใช้การได้ ๑๐,๗๒๖ ล้าน ลบ.ม. คิดเป็นร้อยละ ๒๓) ปริมาตรน้ำในอ่างฯ เทียบกับปี ๒๕๖๒ (๔๐,๙๑๗ ล้าน ลบ.ม. คิดเป็นร้อยละ ๕๘) น้อยกว่าปี ๒๕๖๒ จำนวน ๖,๘๗๙ ล้าน ลบ.ม. ปริมาณน้ำไหลลงอ่างฯ จำนวน ๑๙.๖๙ ล้าน ลบ.ม. ปริมาณน้ำระบาย จำนวน ๗๘.๐๗ ล้าน ลบ.ม. สามารถรับน้ำได้อีก ๓๖,๘๘๘ ล้าน ลบ.ม.

อ่างเก็บน้ำ	ปริมาตรน้ำในอ่าง		ปริมาตรน้ำใช้การได้		ปริมาตรน้ำไหลลงอ่าง		ปริมาตรน้ำระบาย		ปริมาตรน้ำรับได้อีก (ล้าน ม. ^๓) (ความจุที่ รณส.- ปริมาตรน้ำปัจจุบัน)
	ปริมาตร (ล้าน ม. ^๓)	% น้ำเก็บกัก	ปริมาตร (ล้าน ม. ^๓)	% น้ำใช้การ	วันนี้ (ล้าน ม. ^๓)	เมื่อวาน (ล้าน ม. ^๓)	วันนี้ (ล้าน ม. ^๓)	เมื่อวาน (ล้าน ม. ^๓)	
๑.ภูมิพล	๔,๕๔๐	๓๔	๗๔๐	๘	๐.๐๐	๑.๓๕	๗.๐๐	๗.๐๐	๘,๙๒๒
๒.สิริกิติ์	๓,๗๓๑	๓๙	๘๘๑	๑๓	๓.๘๔	๕.๓๖	๑๐.๖๒	๑๐.๖๑	๖,๗๗๗
๓.จุฬาภรณ์	๓๘	๒๓	๑	๑	๐.๐๑	๐.๐๗	๐.๐๐	๐.๐๐	๑๔๓
๔.อุบลรัตน์	๓๕๑	๑๔	-๒๓๐	-๑๒	๐.๑๙	๐.๑๙	๐.๓๖	๐.๓๖	๔,๒๘๙
๕.ลำปาว	๖๘๙	๓๕	๕๘๙	๓๑	๐.๐๐	๐.๐๐	๐.๔๕	๐.๔๕	๑,๗๖๑
๖.สิรินธร	๑,๐๙๒	๕๖	๒๖๑	๒๓	๐.๐๐	๐.๔๘	๓.๕๔	๓.๕๕	๘๗๔
๗.ป่าสักชลสิทธิ์	๑๓๖	๑๔	๑๓๓	๑๔	๐.๐๐	๐.๐๐	๐.๘๗	๐.๘๗	๘๒๔
๘.ศรีนครินทร์	๑๒,๙๖๐	๗๓	๒,๖๙๕	๓๖	๒.๐๕	๓.๖๖	๑๘.๐๕	๑๘.๐๑	๕,๘๑๐
๙.วชิราลงกรณ์	๔,๖๘๖	๕๓	๑,๖๗๔	๒๙	๓.๐๖	๐.๐๐	๑๗.๘๖	๑๘.๐๙	๖,๓๑๔
๑๐.ขุนด่านปราการชล	๓๘	๑๗	๓๓	๑๕	๐.๐๖	๐.๐๕	๑.๑๔	๑.๑๔	๑๘๗
๑๑.รัชชประภา	๓,๐๑๓	๕๓	๑,๖๖๑	๓๙	๒.๔๕	๓.๙๒	๔.๔๕	๗.๑๗	๓,๑๓๑
๑๒.บางบาล	๑,๐๐๙	๖๙	๗๓๓	๖๒	๑.๙๑	๒.๓๙	๓.๙๘	๔.๐๑	๕๘๑

๖.๒ อ่างเก็บน้ำขนาดกลาง ๓๕๐ แห่ง มีปริมาณน้ำ ๑,๗๑๙ ล้าน ลบ.ม. (๓๒%) ปริมาณน้ำใช้การ ๑,๓๘๘ ล้าน ลบ.ม. (๒๘%)

๖.๓ แหล่งน้ำธรรมชาติขนาดใหญ่ ๖ แห่ง มีปริมาณน้ำรวม ๑๗๑.๙๓ ล้าน ลบ.ม. (๓๓%)

๖.๔ แหล่งน้ำในพื้นที่นอกเขตชลประทาน ๑๔๑,๐๐๒ แห่ง มีปริมาณน้ำรวม ๑,๖๔๔ ล้าน ลบ.ม.

๗. สถานการณ์น้ำในประเทศ ณ วันที่ ๒๒ - ๒๗ เมษายน ๒๕๖๓ (กรมชลประทาน)

สถานี	แม่น้ำ	อำเภอ	จังหวัด	ระดับ ตลิ่ง (ม.รทก.)	ระดับน้ำ (ม.รทก.)				แนวโน้ม	เปรียบ เทียบ ระดับตลิ่ง
					พุธ	พฤหัสบดี	ศุกร์	จันทร์		
					๒๒ เม.ย.	๒๓ เม.ย.	๒๔ เม.ย.	๒๗ เม.ย.		
P.๑	ปิง	เมือง	เชียงใหม่	๓.๗๐	๐.๘๓	๐.๗๗	๐.๗๗	๑.๐๔	เพิ่มขึ้น	-๒.๖๖
W.๑C	วัง	เมือง	ลำปาง	๕.๒๐	-๐.๐๔	-๐.๔๓	-๐.๓๓	-๐.๔๘	ลดลง	-๕.๖๘
Y.๑๖	ยม	บางระกำ	พิษณุโลก	๗.๓๐	-๑.๐๘	-๑.๐๘	-๑.๐๘	-๑.๐๘	ทรงตัว	-๘.๓๖
N.๗A	น่าน	เมือง	พิจิตร	๙.๘๗	๑.๑๕	๑.๐๙	๑.๐๖	๑.๓๐	เพิ่มขึ้น	-๙.๘๘
C.๒	เจ้าพระยา	เมือง	นครสวรรค์	๒๖.๒๐	๑๖.๙๐	๑๖.๘๖	๑๖.๘๓	๑๖.๘๔	เพิ่มขึ้น	-๙.๓๖
C.๑๓	เจ้าพระยา	สรรพยา	ชัยนาท	๑๖.๓๔	๕.๕๑	๕.๕๑	๕.๕๑	๕.๕๑	ทรงตัว	-๑๐.๘๓
M.๖A	มูล	สตึก	บุรีรัมย์	๖.๐๐	-๐.๔๙	-๐.๕๐	-๐.๔๙	-๐.๕๐	ลดลง	-๖.๕
M.๗	มูล	เมือง	อุบลราชธานี	๗.๐๐	๒.๐๓	๒.๐๓	๒.๐๕	๒.๐๖	ทรงตัว	-๔.๙๔
M.๑๙๑	ลำตะคอง	เมือง	นครราชสีมา	๓.๐๐	***	***	***	***	***	***
M.๖๙	ลำเซบก	โครงการพิเศษ	อุบลราชธานี	๗.๓๐	๒.๗๒	๒.๗๕	๒.๗๕	***	ทรงตัว	***
X.๖๔	คลองท่าแซะ	ท่าแซะ	ชุมพร	๑๗.๑๓	๗.๔๒	๗.๘๓	๗.๔๓	๗.๔๒	ลดลง	-๙.๗๑
X.๑๔๙	คลองกลาย	นบพิตำ	นครศรีธรรมราช	๓๓.๙๖	๒๘.๒๕	๒๘.๒๒	๒๘.๒๐	๒๘.๕๒	เพิ่มขึ้น	-๕.๔๔
X.๒๗๔	แม่น้ำโก-ลก	แว้ง	นราธิวาส	๒๔.๑๘	๑๘.๔๖	๑๘.๔๖	๑๘.๔๖	๑๘.๔๔	ลดลง	-๕.๗๔
X.๓๗A	แม่น้ำตาปี	พระแสง	สุราษฎร์ธานี	๑๑.๗๐	๔.๕๖	๔.๔๓	๔.๓๔	๔.๓๓	ลดลง	-๖.๔๓

*** ยังไม่ได้รับรายงาน

๘. สถานการณ์น้ำในพื้นที่ลุ่มน้ำโขง ณ วันที่ ๒๗ เมษายน ๒๕๖๓ (คณะกรรมการแม่น้ำโขง)

สถานี	ระดับ อ้างอิง (ม.รทก.)	ระดับ ตลิ่ง (ม.)	ระดับน้ำ (ม.)					เปรียบ เทียบระดับ ตลิ่ง (ม.)	ผลต่างของระดับน้ำ (ม.)		แนว โน้ม
			๒๓ เม.ย.	๒๔ เม.ย.	๒๕ เม.ย.	๒๖ เม.ย.	๒๗ เม.ย.		๓ วัน ย้อนหลัง	๕ วัน ย้อนหลัง	
อ.เชียงแสน จ.เชียงราย	๓๕๗.๑๑๐	๑๒.๘๐	๒.๐๕	๒.๑๓	๒.๐๖	๒.๒๕	๒.๓๔	-๑๐.๔๖	๐.๒๘	๐.๒๙	เพิ่มขึ้น
อ.เชียงคาน จ.เลย	๑๙๔.๑๑๘	๑๖.๐๐	๓.๘๖	๓.๘๐	๓.๗๔	๓.๙๔	๔.๔๐	-๑๑.๖๐	๐.๖๖	๐.๕๔	เพิ่มขึ้น
อ.เมือง จ.หนองคาย	๑๕๓.๖๔๘	๑๒.๒๐	๑.๒๙	๑.๓๔	๑.๓๗	๑.๓๒	๑.๓๔	-๑๐.๘๖	-๐.๐๓	๐.๐๕	เพิ่มขึ้น
อ.เมือง จ.นครพนม	๑๓๒.๖๘๐	๑๒.๐๐	๑.๑๘	๑.๒๑	๑.๒๒	๑.๑๗	๑.๑๖	-๑๐.๘๔	-๐.๐๖	-๐.๐๒	ลดลง
อ.เมือง จ.มุกดาหาร	๑๒๔.๒๑๙	๑๒.๕๐	๑.๖๖	๑.๗๒	๑.๗๒	๑.๗๑	๑.๖๘	-๑๐.๘๒	-๐.๐๔	๐.๐๒	ลดลง
อ.โขงเจียม จ.อุบลราชธานี	๘๙.๐๓๐	๑๔.๕๐	๑.๙๙	๒.๐๔	๒.๑๒	๒.๒๐	๒.๒๗	-๑๒.๓๓	๐.๐๕	๐.๑๘	ลดลง

*** ไม่มีสถานการณ์

๙. สถานการณ์เตือนภัย Early Warning ณ วันที่ ๒๗ เมษายน ๒๕๖๓ (กรมทรัพยากรน้ำ)

[เวลา ๐๘.๐๐ น. - ๑๕.๐๐ น. (วันนี้)]

การแจ้งเตือน	สถานี	การแจ้งเตือน
เตือนสีแดง (อพยพ)	-	-
เตือนสีเหลือง (เตือนภัย)	-	-
เตือนสีเขียว (เฝ้าระวัง)	-	-

*** ไม่มีสถานการณ์

๑๐. พื้นที่ติดตามและเฝ้าระวังสถานการณ์ธรณีพิบัติภัย ณ วันที่ ๒๗ เมษายน ๒๕๖๓ (กรมทรัพยากรธรณี)

เนื่องจากในพื้นที่เสี่ยงภัยดินถล่ม มีปริมาณน้ำฝนไม่ถึงเกณฑ์การเฝ้าระวัง ประกอบกับบางพื้นที่ไม่มีฝนตก จึงไม่มีพื้นที่ติดตามสถานการณ์พิบัติภัยดินถล่มและน้ำป่าไหลหลาก

๑๑.เหตุการณ์วิกฤตน้ำปัจจุบัน ณ วันที่ ๒๗ เมษายน ๒๕๖๓ [เวลา ๐๘.๐๐ น. - ๑๕.๐๐ น. (วันนี้)]

ไม่มีสถานการณ์

๑๒.สถานการณ์ภาวะน้ำท่วม และสถานการณ์ฝนแล้ง/ฝนทิ้งช่วง ณ วันที่ ๒๗ เมษายน ๒๕๖๓ (ปก.)

สถานการณ์ภัยแล้ง

ตั้งแต่วันที่ ๑๗ ตุลาคม ๒๕๖๒ ถึงปัจจุบัน มีจังหวัดที่มีการประกาศเขตการให้ความช่วยเหลือผู้ประสบภัยพิบัติกรณีฉุกเฉิน (ภัยแล้ง)ตามระเบียบกระทรวงการคลังว่าด้วยเงินอุดหนุนราชการเพื่อช่วยเหลือผู้ประสบภัยพิบัติกรณีฉุกเฉิน พ.ศ. ๒๕๖๒ มีสถานการณ์ทั้งหมด ๒๖ จังหวัด ๑๕๒ อำเภอ ๘๑๐ ตำบล ๔ เทศบาล ๗,๐๘๒ หมู่บ้าน/ชุมชนได้แก่ จังหวัดเชียงราย เชียงใหม่ พะเยา น่าน อุตรดิตถ์ สุโขทัย เพชรบูรณ์ หนองคาย บึงกาฬ นครพนม สกลนคร กาฬสินธุ์ มหาสารคาม นครราชสีมา บุรีรัมย์ ชัยภูมิ ศรีสะเกษ นครสวรรค์ อุทัยธานี ชัยนาท สุพรรณบุรี กาญจนบุรี ฉะเชิงเทรา ปราจีนบุรี จันทบุรี และจังหวัดสงขลา ดังนี้

จังหวัด	จำนวน			รายชื่ออำเภอที่ประกาศเขตภัยพิบัติ
	อำเภอ	ตำบล	หมู่บ้าน/ชุมชน	
รวม ๗ จังหวัด ๔๓ อำเภอ ๒๑๒ ตำบล ๑,๗๐๓ หมู่บ้าน				
๑.เชียงราย	๑๕	๗๗	๖๕๒	ดอยหลวง (๓ ต. ๓๓ ม.) เวียงแก่น (๔ ต. ๔๑ ม.)เมืองฯ (๗ ต. ๕๓ ม.) เวียงชัย (๒ ต. ๑๘ ม.)เชียงของ (๗ ต. ๑๐๒ ม.)ขุนตาล (๓ ต. ๕๕ ม.)พาน (๘ ต. ๓๑ ม.) เทิง (๑๐ ต. ๗๖ ม.) แม่จัน (๙ ต. ๖๓ ม.)เวียงเชียงรุ้ง (๓ ต. ๓๗ ม.)เชียงแสน(๖ ต. ๔๗ ม.) แม่ฟ้าหลวง (๔ ต. ๒๕ ม.) พญาเม็งราย(๕ ต. ๔๙ ม.) ป่าแดด (๕ ต. ๒๑ ม.)แม่สาย (๑ ต. ๑ ม.)
๒. พะเยา	๘	๔๘	๕๒๐	ภูพานยาว (๓ ต. ๔๑ ม.) เชียงคำ (๓ ต. ๑๘ ม.) ดอกคำใต้ (๑๑ ต. ๑๐๘ ม.) แม่ใจ (๖ ต. ๖๕ ม.) จุน (๕ ต. ๒๓ ม.) เมืองฯ (๑๒ ต. ๑๗๒ ม.) ภูซาง (๕ ต. ๕๙ ม.) เชียงม่วน (๓ ต. ๓๔ ม.)
๓.น่าน	๒	๗	๖๐	น่าน้อย (๕ ต. ๔๕ ม.) สองแคว (๒ ต. ๑๕ ม.)
๔.อุตรดิตถ์	๔	๑๑	๗๔	พิชัย (๓ ต. ๑๕ ม.) ท่าปลา (๑ ต. ๑๒ ม.) เมืองฯ (๖ ต.๔๕ม.) ตรอน (๑ ต. ๒ ม.)
๕.สุโขทัย	๔	๑๖	๙๑	เมืองฯ (๔ ต. ๓๖ ม.) ศรีคีรีนาถ (๓ ต. ๗ ม.)ศรีสำโรง (๒ ต. ๙ ม.) คุรุมาศ (๗ ต. ๓๙ ม.)
๖.เพชรบูรณ์	๖	๔๑	๒๕๔	น้ำหนาว (๔ ต. ๒๘ ม.) เมืองฯ (๖ ต. ๒๒ ม.)ศรีเทพ (๖ ต. ๕๕ ม.) หนองไผ่ (๑๐ ต. ๕๓ ม.) หล่มเก่า (๗ ต. ๓๖ ม.) หล่มสัก (๘ ต.๖๐ ม.)
๗.เชียงใหม่	๔	๑๒	๙๕	ฮอด (๑ ต. ๑๐ ม.) ดอยหล่อ (๔ ต. ๔๑ ม.) แม่แตง (๑ ต. ๑ ม.) ดอยเต่า (๖ ต. ๔๓ ม.)
ภาคตะวันออกเฉียงเหนือรวม ๑๐ จังหวัด ๗๒ อำเภอ ๔๑๗ ตำบล ๒ เทศบาล ๓,๘๙๓ หมู่บ้าน/ชุมชน				
๗.หนองคาย	๘	๔๐	๓๕๘	ท่าบ่อ (๕ ต. ๑๕ ม.) ฝ้าไร่ (๕ ต. ๗๓ ม.)รัตนวาปี (๕ ต.๓๗ ม.) สระใคร (๓ ต. ๔๑ ม.) เมืองฯ (๔ ต. ๑๒ ม.)โพธิ์สัภัย (๑๑ ต. ๑๔๔ ม.) สังคม (๕ ต. ๒๕ ม.)โพธิ์ตาก (๒ ต. ๙ ม.)
๘.บึงกาฬ	๔	๓๒	๒๕๒	พรเจริญ (๗ ต. ๕๘ ม.) เมืองฯ (๑๒ ต. ๗๗ ม.)ปากคาด (๖ ต. ๕๑ ม.) โข่งพิสัย (๗ ต. ๖๖ ม.)
๙.นครพนม	๓	๑๑	๖๔	ปลาปาก (๘ ต. ๕๑ ม.)โพธิ์สรวร์ (๒ ต. ๕ ม.) ศรีสงคราม (๑ ต. ๘ ม.)
๑๐.สกลนคร	๘	๕๖	๔๔๒	สว่างแดนดิน (๑๑ ต. ๔๒ ม.) พังโคน (๓ ต. ๑๑ ม.)วานรนิวาส (๑๔ ต. ๑๖๙ ม.) พรรณานิคม (๖ ต. ๓๒ ม.)เจริญศิลป์ (๕ ต. ๒๘ ม.) คำตากล้า (๔ ต. ๑๑ ม.) บ้านม่วง (๙ ต. ๕๕ ม.) ส่องดาว (๔ ต. ๒๔ ม.)
๑๑.กาฬสินธุ์	๑	๔	๒๗	ยางตลาด (๔ ต. ๒๗ ม.)
๑๒.มหาสารคาม	๗	๔๘	๕๙๐	แกดำ (๑ ต. ๓ ม.) โกสุมพิสัย (๙ ต. ๙๑ ม.)ชื่นชม (๔ ต. ๔๖ ม.) เชียงยืน (๘ ต. ๑๑๖ ม.)พยัคฆภูมิพิสัย (๑๔ ต. ๑๙๘ ม.) ยางสีสุราช (๗ ต. ๙๑ ม.) นาขุ่น (๕ ต. ๔๕ ม.)
๑๓.นครราชสีมา	๗	๔๙	๕๐๗	โนนสูง (๘ ต. ๑๐๙ ม. ๑ เทศบาล ๑๓ ชุมชน)จักราช (๖ ต. ๕๓ ม.) ปักธงชัย (๑๖ ต. ๑๗๙ ม.)เทพารักษ์ (๔ ต. ๓๖ ม.) โชคชัย (๙ ต. ๖๔ ม.)โนนไทย (๑ต. ๓ ม.) แก้งสนามนาง (๕ต. ๕๐ม.)
๑๔.บุรีรัมย์	๑๐	๗๘	๙๓๕	พลับพลาชัย (๕ ต. ๕๖ ม.) ประโคนชัย(๑๖ ต. ๑๗๕ ม.) โนนดินแดง

				(๑ ต. ๘ ม.) ละหานทราย (๒ ต. ๑๑ ม.) หนองหงส์ (๗ ต. ๙๘ ม.) นางรอง (๑๔ ต. ๑๓๓ ม. ๑ เทศบาล ๗ ชุมชน)เฉลิมพระเกียรติ (๑ ต. ๑ ม.) เมืองฯ (๑๘ ต. ๓๒๓ ม.)นาโพธิ์ (๔ ต. ๑๕ ม.) หนองก๊ก (๑๐ ต. ๑๐๘ ม.)
๑๕.ชัยภูมิ	๑๖	๖๑	๓๒๒	บ้านเขว้า (๓ ต. ๓ ม.) คอนสาร (๗ ต. ๑๘ ม.)จัตุรัส (๖ ต. ๒๗ ม.) บ้านแท่น (๒ ต. ๔ ม.)เกษตรสมบูรณ์ (๑ ต. ๔ ม.) เนินสง่า (๒ ต. ๙ ม.) ซับใหญ่ (๓ ต. ๒๙ ม.) ภูเขียว (๒ ต. ๓ ม.)หนองบัวระเหว (๕ ต. ๕๑ ม.) แก่งคร้อ (๕ ต. ๑๗ ม.)เทพสถิต (๕ ต. ๙๒ ม.) ภูคิงชุมพล (๔ ต. ๑๘ ม.) หนองบัวแดง (๒ ต. ๖ ม.) บำเหน็จณรงค์(๓ ต. ๕ ม.) คอนสวรรค์ (๑ ต. ๒ ม.) เมืองฯ(๑๐ ต. ๓๔ ม.)
๑๖.ศรีสะเกษ	๘	๓๘	๓๙๖	เมืองจันทร์ (๓ ต. ๕๒ ม.) ไพรบึง (๓ ต. ๒๙ ม.) อุทุมพรพิสัย (๓ ต. ๒๔ ม.) ห้วยทับทัน (๒ ต. ๑๐ ม.) กันทรารมย์ (๑ ต. ๒ ม.)โพธิ์ศรีสุวรรณ (๓ ต. ๙ ม.) ขุขันธ์ (๑๐ ต. ๑๑ ม.) ปรารัง (๑ ต. ๑๐ ม.)
ภาคกลาง และ ภาคตะวันออก รวม ๘ จังหวัด ๓๖ อำเภอ ๑๗๐ ตำบล ๑ เทศบาล ๑,๓๘๕ หมู่บ้าน/ชุมชน				
๑๗. นครสวรรค์	๖	๒๖	๑๖๔	โกรกพระ (๖ ต. ๓๒ ม.) ท่าตะโก (๕ ต. ๒๓ ม.)ตากลิ (๗ ต. ๔๗ ม.) ไพศาลี (๓ ต. ๓๑ ม.)ตากฟ้า (๑ ต. ๗ ม.) พยุหะคีรี (๔ ต. ๒๔ ม.)
๑๘.อุทัยธานี	๘	๖๗	๖๒๐	เมืองฯ (๑๑ ต. ๖๖ ม. ๑ พ. ๑ ช.) ท้าพัน (๑๐ ต. ๙๐ ม.)หนองขาหย่าง (๙ ต. ๕๓ ม.) หนองฉาง(๑๐ ต. ๙๗ ม.)สว่างอารมณ์(๕ ต. ๖๒ ม.) ลานสัก (๖ ต. ๘๔ ม.)ห้วยคต (๓ ต. ๓๑ ม.) บ้านไร่ (๑๓ ต. ๑๓๖ ม.)
๑๙. ชัยนาท	๔	๑๖	๑๕๓	วัดสิงห์ (๔ ต. ๒๔ ม.) หันคา (๕ ต. ๔๖ ม.)หนองมะโมง (๔ ต. ๓๖ ม.) เนิน มะขาม (๓ ต. ๔๗ ม.)
๒๐.กาญจนบุรี	๖	๒๒	๑๙๕	พนมทวน (๔ ต. ๒๗ ม.) เลาช่วชัย (๗ ต. ๙๐ ม.) ท่าม่วง (๒ ต. ๑๔ ม.) บ่อพลอย (๔ ต. ๙ ม.) หนองปรือ (๑ ต. ๖ ม.) ห้วยกระเจา (๔ ต. ๔๙ ม.)
๒๑. สุพรรณบุรี	๖	๒๗	๒๐๒	หนองหญ้าไซ (๖ ต. ๖๖ ม.) อู่ทอง (๖ ต. ๔๒ ม.) ดอนเจดีย์ (๕ ต. ๓๒ ม.) เดิมบางนางบวช (๕ ต. ๓๓ ม.) เมืองฯ (๒ ต. ๑๓ ม.) สามชุก (๓ ต. ๑๖ ม.)
๒๒.ฉะเชิงเทรา	๓	๖	๑๘	บ้านโพธิ์ (๑ ต. ๓ ม.) แปลงยาว (๔ ต. ๑๓ ม.)บางปะกง (๑ ต. ๒ ม.)
๒๓.ปราจีนบุรี	๒	๔	๑๑	ศรีมหาโพธิ์ (๓ ต. ๘ ม.) ศรีมหาโพธิ์ (๑ ต. ๓ ม.)
๒๔.จันทบุรี	๑	๒	๒๒	แก่งหางแมว (๒ ต. ๒๒ ม.)
ภาคใต้ รวม ๑ จังหวัด ๑ อำเภอ ๑๑ ตำบล ๑ เทศบาล ๕๘ หมู่บ้าน/ชุมชน				
๒๕.สงขลา	๑	๑๑	๕๘	ระโนด (๑๑ ต. ๑ เทศบาล ๕๐ ม. ๘ ชุมชน)
รวม ๒๖ จังหวัด	๑๕๒	๘๑๐	๗,๐๘๒	

๑๓. การคาดหมายลักษณะอากาศ ๗ วันข้างหน้า (ระหว่างวันที่ ๒๗ เม.ย. - ๓ พ.ค. ๒๕๖๓)

คาดหมายลักษณะอากาศ ในวันที่ ๒๗-๒๙ เม.ย. ๖๓ ประเทศไทยตอนบนยังคงมีฝนฟ้าคะนองในหลายพื้นที่ กับมีลมกระโชกแรงบางพื้นที่ โดยมีฝนตกหนักบางแห่งในภาคเหนือ ส่วนภาคตะวันออกเฉียงเหนือฝนลดลง เนื่องจากบริเวณความกดอากาศสูงหรือมวลอากาศเย็นจากประเทศจีน ยังคงปกคลุมประเทศไทยตอนบนและทะเลจีนใต้ ประกอบกับมีกระแสลมฝ่ายตะวันตกพัดเข้ามาปกคลุมภาคเหนือ สำหรับภาคใต้ มีฝนตกชุก ละมีฝนตกหนักบางแห่ง ส่วนคลื่นลมบริเวณอ่าวไทยตอนล่างมีคลื่นสูง ๑-๒ เมตร เนื่องจากลมตะวันออกที่พัดปกคลุมอ่าวไทยและภาคใต้ยังคงมีกำลังแรง

ส่วนช่วงในวันที่ ๓๐ เม.ย. - ๓ พ.ค. ๖๓ บริเวณความกดอากาศสูงหรือมวลอากาศเย็นจากประเทศจีนที่ปกคลุมประเทศไทยตอนบนมีกำลังอ่อนลง ทำให้มีลมใต้และลมตะวันออกเฉียงใต้ พัดเข้ามาปกคลุมภาคเหนือ ภาคตะวันออกเฉียงเหนือ ภาคกลาง และภาคตะวันออก ทำให้บริเวณดังกล่าวยังคงมีฝนฟ้าคะนองบางพื้นที่ สำหรับลมตะวันออกที่พัดปกคลุมอ่าวไทยและภาคใต้จะมีกำลังอ่อนลง ส่งผลทำให้ภาคใต้มีฝนลดลง ส่วนคลื่นลมบริเวณอ่าวไทยตอนล่างจะมีกำลังอ่อนลง

๑๔. ความช่วยเหลือภัยแล้งสะสมของกรมทรัพยากรน้ำ

ความช่วยเหลือในพื้นที่ประสบปัญหาภัยแล้ง ตั้งแต่วันที่ ๑ ตุลาคม ๒๕๖๒ - ๒๗ เมษายน ๒๕๖๓

หน่วยงาน	จังหวัด	ปริมาณการ สูบน้ำ (ลบ.ม.)	ปริมาณการ แจกจ่ายน้ำสะอาด (ลิตร)	ประโยชน์ที่ได้รับ		
				อุปโภค-บริโภค		พื้นที่เกษตร (ไร่)
				ครัวเรือน	ประชากร	
ภาค ๑	ลำปาง	๔๘๗,๐๒๐	๙๘๔,๙๙๐	๑๗๒,๑๕๑	๔๖๐,๔๑๘	๑,๙๔๔
	เชียงใหม่	๔๑๗,๖๑๐	๑๐๒,๙๗๒	๒๑,๒๐๑	๘๗,๖๗๕	๑,๗๐๐
	แม่ฮ่องสอน	-	๙๐,๕๙๗	๙,๒๔๘	๖๐,๙๘๖	-
	เชียงราย	-	๒๓๕,๓๔๔	๕๖,๔๗๑	๑๗๔,๔๗๗	-
	กำแพงเพชร	-	๑๖๓,๐๔๙	๔๔,๑๒๕	๑๗๙,๓๑๐	-
	ลำพูน	๙๘๐,๙๙๐	๑๘๐,๐๐๐	๕๕	๑๙๐	๕,๔๕๐
ภาค ๒	นครสวรรค์	๑๐,๕๗๐,๕๐๐	๑๓๘,๐๐๐	๗,๓๙๕	๑๔,๖๑๓	๑๐,๒๐๐
	สิงห์บุรี	๑,๘๔๓,๕๖๐	-	๑๕๐	๖๐๐	-
	อุทัยธานี	๕,๑๐๘,๔๐๐	๗๒,๐๐๐	๙๕๑	๓,๔๕๐	-
	สระบุรี	๔,๖๖๓,๔๔๐	๑๒๐,๐๐๐	๓,๓๐๗	๑๘,๐๙๒	๑๗,๐๐๐
	พทุมธานี	๕,๒๐๕,๖๐๐	-	๑๒,๔๗๒	๔๒,๒๕๘	๓๑,๔๔๗
	เพชรบูรณ์	๘๑,๐๐๐	-	๒,๐๖๓	๙,๐๗๖	-
	ชัยนาท	-	๑๐๘,๐๐๐	-	๓๐	-
ภาค ๓	อุดรธานี	๔,๗๕๘,๓๐๐	๒๔,๐๐๐	๔,๐๖๑	๔๑,๔๑๙	๑,๘๔๕
	หนองคาย	๒,๑๖๐,๕๐๐	-	๓,๑๔๗	๑๐,๐๘๘	๙,๐๗๗
	สกลนคร	๒,๗๖๘,๕๐๐	-	๓,๑๓๘	๑๑,๑๘๖	๓,๑๐๐
	หนองบัวลำภู	-	๓๐,๐๐๐	๓๒๕	๑,๑๗๓	-
	เลย	-	๔๒,๐๐๐	๒๒๔	๗๔๘	-
	บึงกาฬ	-	๖,๐๐๐	๒๐๑	๗๑๖	-
ภาค ๔	ชัยภูมิ	๔๙๐,๐๕๐	-	๗,๒๕๐	๒๒,๓๗๙	-
	ขอนแก่น	๒,๓๖๑,๕๕๐	๑,๐๒๐,๐๐๐	๗,๕๘๖	๒๙,๘๕๓	-
	มหาสารคาม	๒๙๓,๑๐๐	๓๙๖,๐๐๐	๑,๐๘๖	๔,๓๙๔	-
	กาฬสินธุ์	-	๑๘,๐๐๐	๓๗๓	๑,๗๐๐	-
ภาค ๕	นครราชสีมา	๔,๕๖๐,๔๐๐	๒,๐๒๒,๐๐๐	๑๕,๐๙๙	๓๔,๑๕๐	๑๑๕
	บุรีรัมย์	๓๗๒,๐๐๐	-	๑,๖๔๐	๖,๘๒๕	-
ภาค ๖	ปราจีนบุรี	๙,๘๘๘,๒๘๐	๒๒๘,๐๐๐	๕,๔๒๒	๑๘,๕๗๕	๑๐,๖๑๘
	ระยอง	๑,๒๘๙,๔๐๐	๔,๘๔๘,๘๐๐	๒,๔๕๒	๖,๙๔๔	๒,๑๙๗
	จันทบุรี	๓,๕๑๙,๒๐๐	๒๔๐,๐๐๐	๒,๑๐๗	๖,๒๔๑	๑๖,๔๘๐
	ตราด	๖,๘๐๙,๒๐๐	-	๒,๕๑๑	๖,๑๑๘	๒๐,๘๕๐
	สระแก้ว	๑๓๗,๖๐๐	-	๘๓๐	๒,๔๙๐	-
ภาค ๗	สุพรรณบุรี	๕,๗๙๘,๐๒๗	-	๑,๘๗๔	๖,๓๔๐	๑๗,๕๖๗
	ราชบุรี	๖๙๖,๖๐๐	๒๔,๐๐๐	๑๕๒	๕๑๖	๑,๐๐๐
	เพชรบุรี	๒๕๗,๕๘๐	-	๕๐๐	๑,๓๕๐	๓๐๐
ภาค ๘	นครศรีธรรมราช	๔,๘๑๔,๖๔๐	-	๘,๓๑๕	๗,๒๒๐	๒๓,๖๐๐
	สตูล	๑๘๓,๐๖๐	-	๒๖๐	๘๐๐	๓,๒๐๐
ภาค ๙	อุตรดิตถ์	-	๓๔๗,๓๐๐	๑,๐๒๘	๓,๕๐๓	-
	พิษณุโลก	๓๗๒,๒๔๐	๑๐๒,๐๐๐	๕๒๑	๑,๘๑๕	๑,๘๗๘
	พิจิตร	๑๓,๖๘๐	-	-	๘๐	-

	แพร์	๒,๓๙๘,๒๖๐	-	๓,๒๗๐	๙,๖๒๐	๑๓,๒๕๐
	สุโขทัย	๔๘๒,๔๐๐	๒๘๒,๐๐๐	๑,๑๖๘	๔,๓๓๖	๑,๕๐๐
	น่าน	๓๔๕,๑๒๐	-	๙,๕๖๓	๓๘,๐๖๐	๑,๗๗๕
ภาค ๑๐	ชุมพร	-	-	-	-	-
	ภูเก็ต	-	-	-	-	-
	สุราษฎร์ธานี	๑,๐๕๔,๔๐๐	๑,๓๙๘,๐๐๐	๙๘๘	๔,๑๗๐	๓,๓๗๒
ภาค ๑๑	อำนาจเจริญ	๒๑๖,๙๐๐	-	๓๙๕	๑,๖๔๖	๖๐๐
	อุบลราชธานี	๑๖๕,๗๐๐	๒๐๑,๐๐๐	๒,๖๗๘	๘,๕๗๗	๒๕๐
	๔๖จังหวัด	๘๕,๘๗๒,๑๘๗	๑๓,๕๒๐,๐๕๒	๔๒๐,๘๖๕	๑,๓๕๖,๐๘๒	๒๐๒,๔๑๕

๑๕. ความช่วยเหลือภัยแล้งสะสมของกรมทรัพยากรน้ำบาดาล ตั้งแต่วันที่ ๑ ตุลาคม ๒๕๖๒ - ๒๔ เมษายน ๒๕๖๓

สำนักงาน ทรัพยากรน้ำบาดาล	การแจกจ่ายน้ำ (ลิตร)			เจาะบ่อน้ำ บาดาล (บ่อ)	เป่าล้างบ่อ น้ำบาดาล (บ่อ)	ซ่อมแซม/ ติดตั้ง เครื่อง สูบ/ เครื่องสูบ ไฟฟ้า (เครื่อง/บ่อ)	ซ่อมแซม บำรุงระบบ ประปา บาดาล (แห่ง)
	รถบรรทุกน้ำ แจกจ่ายน้ำ (ลิตร)	รถปรับปรุง คุณภาพน้ำ (ลิตร)	น้ำดื่มบรรจุ ขวด/แกลลอน (ลิตร)				
เขต ๑ ลำปาง	๑๙๔,๐๐๐	๗,๘๐๕	๕,๕๓๐	๐	๗	๒๔	๘
เขต ๒ สุพรรณบุรี	๒๙๔,๐๐๐	๙,๐๐๐	๗๖,๖๐๐	๑๙	๑๐	๓๗	๖
เขต ๓ สระบุรี	๑๐๘,๑๘๓	๕,๕๐๐	๒๒,๔๕๕	๑๗	๖๙	๓๑	๔๔
เขต ๔ ขอนแก่น	๕๘๐,๐๐๐	๗,๐๐๐	๓,๕๕๐	๒๔	๖๔	๔๘	๓
เขต ๕ นครราชสีมา	๑,๘๔๒,๒๓๐	๗๘,๒๕๐	๑๘๖,๐๒๐	๑๓	๔๙	๓๓	๕
เขต ๖ ตรัง	๓,๕๐๓,๑๘๐	๑,๑๑๔,๙๔๐	๓,๖๐๐	๒	๑๑	๒๐	๑๘
เขต ๗ กำแพงเพชร	๑๒๐,๐๐๐	๘,๒๕๓	๑๒,๑๔๑	๔	๓๔	๕๑	๓๔
เขต ๘ ราชบุรี	๑๔๔,๐๐๐	๑๐	๑๘,๐๐๐	๑	๐	๓	๒๓
เขต ๙ ระยอง	๓๐๐,๐๐๐	๔๐,๐๐๐	๕,๘๐๔	๒๖	๓๕	๘๐	๖๗
เขต ๑๐ อุดรธานี	๑๒๐,๐๐๐	๑,๐๐๐	๓,๔๔๘	๐	๑	๘	๕
เขต ๑๑ อุบลราชธานี	๑๖๘,๐๐๐	๐	๒,๕๐๐	๑	๐	๑๖	๒๖
เขต ๑๒ สงขลา	๑๒๐,๐๐๐	๒,๕๐๐	๕,๐๐๐	๒	๑๗	๒๐	๑๙
รวม	๗,๔๙๓,๕๙๓	๑,๒๗๔,๒๕๘	๓๔๔,๖๔๘	๑๑๙	๒๙๗	๓๗๑	๒๕๘
รวมแจกจ่ายน้ำ (ลิตร)	๙,๑๑๒,๔๙๙						

กระทรวงทรัพยากรธรรมชาติและสิ่งแวดล้อม
วันที่ ๒๔ เมษายน ๒๕๖๓

๑. กรม ทรัพยากรน้ำ สำนักงาน ทรัพยากรน้ำภาค ๑
๒. กิจกรรมที่ดำเนินการ นำรถบรรทุกน้ำขนาด ๖,๐๐๐ ลิตร จำนวน ๒ คัน พร้อมด้วยบรรจุน้ำขนาด ๒๐๐ ลิตร จำนวน ๙ ถัง และขวดน้ำพลาสติก ลงพื้นที่ช่วยเหลือกลุ่มเกษตรกรในพื้นที่ บ้านสบปราบ ม.๒ ต.สบปราบ และ บ้านนาปราบ ม.๓ ต.นายาง อ.สบปราบ จ.ลำปาง
๓. ประโยชน์ที่ได้รับ ๗๒ ไร่ ๑,๒๐๐ ลิตร
- คริวเรือน - คน



ความช่วยเหลือด้านการป้องกันและบรรเทาภาวะวิกฤติน้ำ
กระทรวงทรัพยากรธรรมชาติและสิ่งแวดล้อม
วันที่ ๑๙ เมษายน ๒๕๖๓

๑. กรมทรัพยากรน้ำบาดาล สำนักทรัพยากรน้ำบาดาล เขต ๒ สุพรรณบุรี
๒. กิจกรรมที่ดำเนินการ เจาะบ่อน้ำบาดาล โครงการพัฒนาน้ำบาดาลเพื่อการเกษตรยังชีพนอกเขตชลประทานในพื้นที่
ห้วยน้ำยาก
๓. สถานที่ดำเนินการ บ้านชุมชนท่าพระ หมู่ ๑, ๘ ตำบลหนองผ้าย อำเภอลำลูกกา จังหวัดกาญจนบุรี
๔. ประโยชน์ที่ได้รับ บ่อน้ำบาดาลมีความลึก ๖๓ เมตร ได้ปริมาณน้ำ ๑๕ ลูกบาศก์เมตรต่อชั่วโมง



ความช่วยเหลือด้านการป้องกันและบรรเทาภาวะวิกฤติน้ำ
กระทรวงทรัพยากรธรรมชาติและสิ่งแวดล้อม
วันที่ ๑๙ เมษายน ๒๕๖๓

๑. กรมทรัพยากรน้ำบาดาล สำนักทรัพยากรน้ำบาดาล เขต ๖ ตรัง
๒. กิจกรรมที่ดำเนินการ เจาะบ่อน้ำบาดาล โครงการสำรวจและพัฒนาบ่อน้ำบาดาลเพื่อเสริมแหล่งน้ำดิบภายใต้โครงการปฏิบัติการแก้ไขปัญหาการขาดแคลนน้ำในช่วงฤดูแล้ง ปี ๒๕๖๒/๖๓ (๗๐๔)
๓. สถานที่ดำเนินการ บ้านทุ่งมน หมู่ ๗ ตำบลวังไทร อำเภอลองชุลง จังหวัดกำแพงเพชร
๔. ประโยชน์ที่ได้รับ บ่อน้ำบาดาลมีความลึก ๑๒๐ เมตร ได้ปริมาณน้ำ ๑๐ ลูกบาศก์เมตรต่อชั่วโมง



ความช่วยเหลือด้านการป้องกันและบรรเทาภาวะวิกฤติน้ำ
กระทรวงทรัพยากรธรรมชาติและสิ่งแวดล้อม

วันที่ ๑๙ เมษายน ๒๕๖๓

๑. กรมทรัพยากรน้ำบาดาล สำนักอนุรักษ์และฟื้นฟูทรัพยากรน้ำบาดาล, สำนักทรัพยากรน้ำบาดาล เขต ๗ กำแพงเพชร
๒. กิจกรรมที่ดำเนินการ ก่อสร้างระบบเติมน้ำใต้ดินระดับตื้นผ่านบ่อวงคอนกรีต จำนวน ๒๔๐ แห่ง และระบบเติมน้ำบาดาลระดับตื้นผ่านหลังคารับน้ำฝน จำนวน ๓๐ แห่ง โครงการก่อสร้างระบบเติมน้ำใต้ดินระดับตื้นในพื้นที่แอ่งเจ้าพระยาตอนบน และจันทบุรี-ตราด ประจำปีงบประมาณ ๒๕๖๓
๓. สถานที่ดำเนินการ อำเภอบางระกำ จังหวัดพิษณุโลก
๔. ประโยชน์ที่ได้รับ บ่อเติมน้ำความลึกประมาณ ๕ -๑๒ เมตร เพื่อกักเก็บและรวบรวมน้ำที่ไหลบ่าในช่วงฤดูน้ำหลากผ่านระบบกรวดทรายกรอง ก่อนระบายลงนำไปกักเก็บในชั้นน้ำบาดาลระดับตื้น ช่วยเหลือประชาชนในพื้นที่อำเภอบางระกำ ซึ่งประสบปัญหาการลดระดับของน้ำบาดาลอย่างต่อเนื่อง โดยมีสาเหตุจากการสูบน้ำบาดาลระดับตื้นขึ้นมาใช้ในการเกษตรเป็นบริเวณกว้างมาอย่างต่อเนื่องยาวนานจนเสียมลล ทำให้เกษตรกรขาดแคลนน้ำสำหรับอุปโภค-บริโภค และทำการเกษตร โดยเฉพาะในช่วงฤดูแล้ง



ความช่วยเหลือด้านการป้องกันและบรรเทาภาวะวิกฤติน้ำ
กระทรวงทรัพยากรธรรมชาติและสิ่งแวดล้อม
วันที่ ๒๒ เมษายน ๒๕๖๓

๑. กรมทรัพยากรน้ำบาดาล สำนักทรัพยากรน้ำบาดาล เขต ๒ สุพรรณบุรี
๒. กิจกรรมที่ดำเนินการ แจกจ่ายน้ำดื่มสะอาดจากรถปรับปรุงคุณภาพน้ำเคลื่อนที่
๓. สถานที่ดำเนินการ บ้านการุ้ง ตำบลการุ้ง อำเภอบ้านไร่ จังหวัดอุทัยธานี
๔. ประโยชน์ที่ได้รับ ประชาชนผู้ประสบปัญหาภัยแล้ง ขาดแคลนน้ำอุปโภค-บริโภค ๕๐๐ ครัวเรือนได้รับบริการน้ำดื่มไปแล้ว จำนวน ๓๐,๐๐๐ ลิตร



ความช่วยเหลือด้านการป้องกันและบรรเทาภาวะวิกฤติน้ำ
กระทรวงทรัพยากรธรรมชาติและสิ่งแวดล้อม
วันที่ ๒๒ เมษายน ๒๕๖๓

๑. กรมทรัพยากรน้ำบาดาล สำนักทรัพยากรน้ำบาดาล เขต ๖ ตราง
๒. กิจกรรมที่ดำเนินการ เจาะบ่อน้ำบาดาล โครงการพัฒนาน้ำบาดาลเพื่อการเกษตรด้วยพลังงานแสงอาทิตย์ในพื้นที่
หน้าค่าย
๓. สถานที่ดำเนินการ บ้านบางกต หมู่ที่ ๑๙ ตำบลคลองน้อย อำเภopakพนัง จังหวัดนครศรีธรรมราช
๔. ประโยชน์ที่ได้รับ บ่อน้ำบาดาลมีความลึก ๙๙ เมตร ได้ปริมาณน้ำ ๑๒ ลูกบาศก์เมตรต่อชั่วโมง



ความช่วยเหลือด้านการป้องกันและบรรเทาภาวะวิกฤติน้ำ
กระทรวงทรัพยากรธรรมชาติและสิ่งแวดล้อม
วันที่ ๒๓ เมษายน ๒๕๖๓

๑. กรมทรัพยากรน้ำบาดาล สำนักทรัพยากรน้ำบาดาล เขต ๖ ตรัง
๒. กิจกรรมที่ดำเนินการ เจาะบ่อน้ำบาดาล โครงการสำรวจและพัฒนาบ่อน้ำบาดาลเพื่อเสริมแหล่งน้ำดิบภายใต้โครงการปฏิบัติการแก้ไขปัญหาการขาดแคลนน้ำในช่วงฤดูแล้ง ปี ๒๕๖๒/๖๓ (๗๐๔)
๓. สถานที่ดำเนินการ บ้านหนองเม่น หมู่ที่ ๘ ตำบลวังไทร อำเภอลำทับ จังหวัดกำแพงเพชร
๔. ประโยชน์ที่ได้รับ บ่อน้ำบาดาลมีความลึก ๑๐๔ เมตร ได้ปริมาณน้ำ ๗ ลูกบาศก์เมตรต่อชั่วโมง ช่วยเหลือประชาชนได้ ๑๑๐ ครัวเรือน



ความช่วยเหลือด้านการป้องกันและบรรเทาภาวะวิกฤติน้ำ
กระทรวงทรัพยากรธรรมชาติและสิ่งแวดล้อม
วันที่ ๒๔ เมษายน ๒๕๖๓

๑. กรมทรัพยากรน้ำบาดาล สำนักทรัพยากรน้ำบาดาล เขต ๑ ลำปาง
๒. กิจกรรมที่ดำเนินการ เป่าล้างบ่อน้ำบาดาล
๓. สถานที่ดำเนินการ โครงการหลวงขุนวาง ตำบลแม่วิน อำเภอแม่วาง จังหวัดเชียงใหม่
๔. ประโยชน์ที่ได้รับ บ่อน้ำบาดาลได้รับการฟื้นฟูให้กลับมาใช้งานได้ และช่วยบรรเทาความเดือดร้อนของประชาชนผู้ประสบภัยแล้ง



ความช่วยเหลือด้านการป้องกันและบรรเทาภาวะวิกฤติน้ำ
กระทรวงทรัพยากรธรรมชาติและสิ่งแวดล้อม
วันที่ ๒๔ เมษายน ๒๕๖๓

๑. กรมทรัพยากรน้ำบาดาล สำนักทรัพยากรน้ำบาดาล เขต ๑ ลำปาง
๒. กิจกรรมที่ดำเนินการ เป่าล้างบ่อน้ำบาดาล
๓. สถานที่ดำเนินการ ศูนย์พัฒนาโครงการหลวงตีนตก บ้านธารทอง ตำบลห้วยแก้ว อำเภอแม่ฮ่องสอน จังหวัดเชียงใหม่
๔. ประโยชน์ที่ได้รับ บ่อน้ำบาดาลได้รับการฟื้นฟูให้กลับมาใช้งานได้ และช่วยบรรเทาความเดือดร้อนของประชาชนผู้ประสบภัยแล้ว



ความช่วยเหลือด้านการป้องกันและบรรเทาภาวะวิกฤติน้ำ
กระทรวงทรัพยากรธรรมชาติและสิ่งแวดล้อม
วันที่ ๒๔ เมษายน ๒๕๖๓

๑. กรมทรัพยากรน้ำบาดาล สำนักทรัพยากรน้ำบาดาล เขต ๑ ลำปาง
๒. กิจกรรมที่ดำเนินการ เป่าล้างบ่อน้ำบาดาล
๓. สถานที่ดำเนินการ โครงการหลวงแม่แฮ ตำบลแม่นาจร อำเภอแม่แจ่ม จังหวัดเชียงใหม่
๔. ประโยชน์ที่ได้รับ บ่อน้ำบาดาลได้รับการฟื้นฟูให้กลับมาใช้งานได้ และช่วยบรรเทาความเดือดร้อนของประชาชน ผู้ประสบภัยแล้ง



ความช่วยเหลือด้านการป้องกันและบรรเทาภาวะวิกฤติน้ำ
กระทรวงทรัพยากรธรรมชาติและสิ่งแวดล้อม
วันที่ ๒๔ เมษายน ๒๕๖๓

๑. กรมทรัพยากรน้ำบาดาล สำนักทรัพยากรน้ำบาดาล เขต ๑ ลำปาง
๒. กิจกรรมที่ดำเนินการ ซ่อมแซมเครื่องสูบน้ำและเป่าล้างบ่อน้ำบาดาล
๓. สถานที่ดำเนินการ โครงการพัฒนาที่สูงแบบโครงการหลวงวาวี ตำบลวาวี อำเภอแม่สรวย จังหวัดเชียงราย
๔. ประโยชน์ที่ได้รับ เครื่องสูบน้ำของบ่อน้ำบาดาลได้รับการซ่อมแซม และบ่อน้ำบาดาลได้รับการฟื้นฟูให้กลับมาใช้งานได้ตามปกติ และช่วยบรรเทาความเดือดร้อนของประชาชนผู้ประสบภัยแล้ง



ความช่วยเหลือด้านการป้องกันและบรรเทาภาวะวิกฤติน้ำ
กระทรวงทรัพยากรธรรมชาติและสิ่งแวดล้อม
วันที่ ๒๔ เมษายน ๒๕๖๓

๑. กรมทรัพยากรน้ำบาดาล สำนักทรัพยากรน้ำบาดาล เขต ๑ ลำปาง
๒. กิจกรรมที่ดำเนินการ ซ่อมแซมเครื่องสูบน้ำและเป่าล้างบ่อน้ำบาดาล
๓. สถานที่ดำเนินการ ศูนย์พัฒนาโครงการหลวงสะโง๊ะ ดอยสะโง๊ะ หมู่ ๗ ตำบลศรีดอนมูล อำเภอ เชียงแสน จังหวัด เชียงราย
๔. ประโยชน์ที่ได้รับ เครื่องสูบน้ำของบ่อน้ำบาดาลได้รับการซ่อมแซม และบ่อน้ำบาดาลได้รับการฟื้นฟูให้กลับมาใช้งานได้ตามปกติ และช่วยบรรเทาความเดือดร้อนของประชาชนผู้ประสบภัยแล้ง



ความช่วยเหลือด้านการป้องกันและบรรเทาภาวะวิกฤติน้ำ
กระทรวงทรัพยากรธรรมชาติและสิ่งแวดล้อม
วันที่ ๒๔ เมษายน ๒๕๖๓

๑. กรมทรัพยากรน้ำบาดาล สำนักทรัพยากรน้ำบาดาล เขต ๑ ลำปาง
๒. กิจกรรมที่ดำเนินการ ซ่อมแซมตู้ควบคุมเครื่องสูบน้ำ
๓. สถานที่ดำเนินการ ศูนย์พัฒนาโครงการหลวงปางค่า หมู่ ๗ ตำบลผาช้างน้อย อำเภอปง จังหวัดพะเยา
๔. ประโยชน์ที่ได้รับ สามารถซ่อมแซมตู้ควบคุมเครื่องสูบน้ำของระบบประปาบาดาลให้กลับมาใช้งานได้ตามปกติ และช่วยบรรเทาความเดือดร้อนของประชาชนผู้ประสบภัยแล้ง



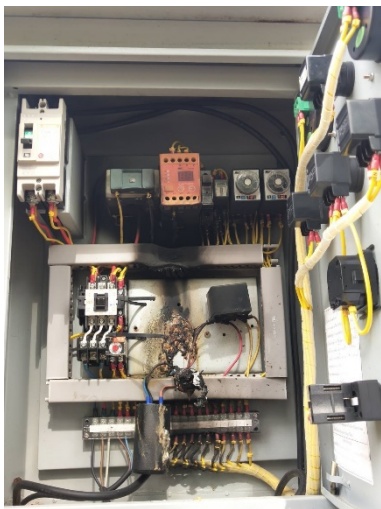
ความช่วยเหลือด้านการป้องกันและบรรเทาภาวะวิกฤติน้ำ
กระทรวงทรัพยากรธรรมชาติและสิ่งแวดล้อม
วันที่ ๒๔ เมษายน ๒๕๖๓

๑. กรมทรัพยากรน้ำบาดาล สำนักทรัพยากรน้ำบาดาล เขต ๓ สระบุรี
๒. กิจกรรมที่ดำเนินการ แจกจ่ายน้ำบาดาลจากจุดบริการจุดจ่ายน้ำบาดาล
๓. สถานที่ดำเนินการ สำนักทรัพยากรน้ำบาดาล เขต ๓ สระบุรี หมู่ ๕ ตำบลโคกแย้ อำเภอนองแคว จังหวัดสระบุรี
๔. ประโยชน์ที่ได้รับ สามารถให้บริการน้ำดื่มช่วยเหลือประชาชนที่ได้รับความเดือดร้อนจากสถานการณ์ภัยแล้ง จำนวน ๒,๐๐๐ ลิตร



ความช่วยเหลือด้านการป้องกันและบรรเทาภาวะวิกฤติน้ำ
กระทรวงทรัพยากรธรรมชาติและสิ่งแวดล้อม
วันที่ ๒๔ เมษายน ๒๕๖๓

๑. กรมทรัพยากรน้ำบาดาล สำนักทรัพยากรน้ำบาดาล เขต ๓ สระบุรี
๒. กิจกรรมที่ดำเนินการ ซ่อมแซมระบบประปาบาดาล ซ่อมตู้ควบคุมเครื่องสูบน้ำ
๓. สถานที่ดำเนินการ บ้านหอย หมู่ ๑ ตำบลบ้านหอย อำเภอประจันตคาม จังหวัดปราจีนบุรี
๔. ประโยชน์ที่ได้รับ ตู้ควบคุมเครื่องสูบน้ำของระบบประปาบาดาลได้รับการซ่อมแซมให้กลับมาใช้งานได้ตามปกติ และช่วยบรรเทาความเดือดร้อนของประชาชนผู้ประสบภัยแล้ง ให้สามารถใช้น้ำประปาในชีวิตประจำวันได้ต่อไป



ความช่วยเหลือด้านการป้องกันและบรรเทาภาวะวิกฤติน้ำ
กระทรวงทรัพยากรธรรมชาติและสิ่งแวดล้อม
วันที่ ๒๔ เมษายน ๒๕๖๓

๑. กรมทรัพยากรน้ำบาดาล สำนักทรัพยากรน้ำบาดาล เขต ๔ ขอนแก่น
๒. กิจกรรมที่ดำเนินการ ซ่อมแซมระบบเครื่องสูบน้ำแบบเทอร์โบ
๓. สถานที่ดำเนินการ บ้านเอราวัณ หมู่ ๑๐ ตำบลผาอินทร์แปลง อำเภอเอราวัณ จังหวัดเลย
๔. ประโยชน์ที่ได้รับ ระบบเครื่องสูบน้ำแบบเทอร์โบได้รับการซ่อมแซมให้กลับมาใช้งานได้ตามปกติ และช่วยบรรเทาความเดือดร้อนของประชาชนผู้ประสบภัยแล้ง ให้สามารถใช้น้ำประปาในชีวิตประจำวันได้ต่อไป



ความช่วยเหลือด้านการป้องกันและบรรเทาภาวะวิกฤติน้ำ
กระทรวงทรัพยากรธรรมชาติและสิ่งแวดล้อม
วันที่ ๒๔ เมษายน ๒๕๖๓

๑. กรมทรัพยากรน้ำบาดาล สำนักทรัพยากรน้ำบาดาล เขต ๔ ขอนแก่น
๒. กิจกรรมที่ดำเนินการ เป่าล้างบ่อน้ำบาดาลและติดตั้งเครื่องสูบน้ำไฟฟ้า
๓. สถานที่ดำเนินการ ศูนย์วิจัยพืชไร่ (แปลงทดลองท่าพระ) จุดที่ ๒ อำเภอเมือง จังหวัดขอนแก่น
๔. ประโยชน์ที่ได้รับ บ่อน้ำบาดาลได้รับการฟื้นฟูให้กลับมาใช้งานได้ตามปกติ และช่วยบรรเทาความเดือดร้อนของประชาชนผู้ประสบภัยแล้ง



ความช่วยเหลือด้านการป้องกันและบรรเทาภาวะวิกฤติน้ำ
กระทรวงทรัพยากรธรรมชาติและสิ่งแวดล้อม
วันที่ ๒๓ เมษายน ๒๕๖๓

๑. กรมทรัพยากรน้ำบาดาล สำนักทรัพยากรน้ำบาดาล เขต ๑๒ สงขลา
๒. กิจกรรมที่ดำเนินการ ซ่อมแซมเครื่องสูบน้ำแบบเทอร์ไบน์
๓. สถานที่ดำเนินการ บ้านวัดสน ตำบลวัดสน อำเภอรอนดง จังหวัดสงขลา
๔. ประโยชน์ที่ได้รับ เครื่องสูบน้ำแบบเทอร์ไบน์ของบ่อน้ำบาดาลได้รับการซ่อมแซมให้กลับมาใช้งานได้ตามปกติ และช่วยบรรเทาความเดือดร้อนของประชาชนผู้ประสบภัยแล้ง ในพื้นที่โครงการน้ำบาดาลเพื่อการเกษตร



จึงเรียนมาเพื่อโปรดทราบ

นายสมฤทธิ วิไลพรรัตน
รองอธิบดีกรมทรัพยากรน้ำ
ประธานคณะทำงานศูนย์ปฏิบัติการ
ทรัพยากรธรรมชาติและสิ่งแวดล้อม
(ด้านทรัพยากรน้ำ)