

รายงานสถานการณ์น้ำลุ่มน้ำทะเลสาบสงขลา

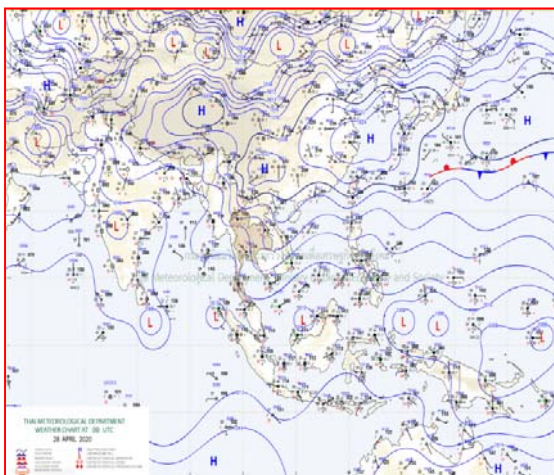
วันที่ 28 เมษายน 2563

1) สภาพภูมิอากาศ

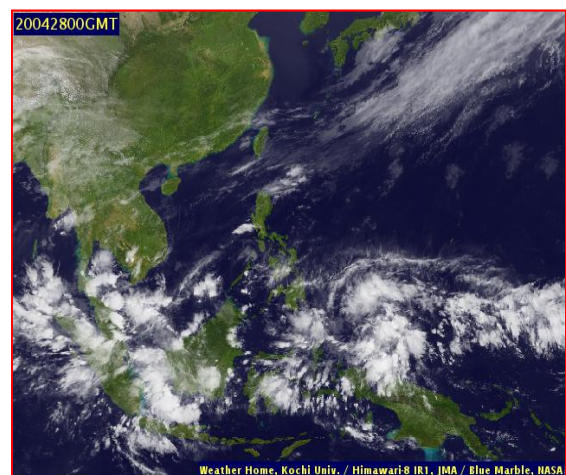
ลักษณะอากาศทั่วไป (ที่มา: กรมอุตุนิยมวิทยา)

พยากรณ์อากาศ 24 ชั่วโมงข้างหน้า ประเทศไทยตอนบนยังคงมีฝนฟ้าคะนอง และลมกระโชกแรงบางแห่ง โดยเฉพาะภาคเหนือจะมีฝนตกหนักในบางพื้นที่ ขอให้ประชาชนบริเวณดังกล่าวยังคงระวังอันตรายจากฝนฟ้าคะนอง ลมกระโชกแรงในระยะนี้ สำหรับเกษตรกรควรเตรียมการป้องกันและระวังความเสียหายที่จะเกิดต่อผลผลิตทางการเกษตรไว้ด้วย เนื่องจาก บริเวณความกดอากาศสูงหรือมวลอากาศเย็นกำลังค่อนข้างแรงจากประเทศจีนที่ยังคงปกคลุมประเทศไทยตอนบน และทะเลจีนใต้ ประกอบกับมีกระแสลมฝ่ายตะวันตกพัดเข้ามาปกคลุมภาคเหนือ สำหรับภาคใต้ยังคงมีฝนตกชุกกับมีฝนตกหนัก และมีลมกระโชกแรงบางพื้นที่ ขอให้ประชาชนในพื้นที่เสี่ยงภัยระวังอันตรายจากฝนตกหนัก ซึ่งอาจทำให้เกิดน้ำท่วมฉับพลัน น้ำป่าไหลหลากได้ ส่วนอ่าวไทยตอนล่างตั้งแต่จังหวัดสุราษฎร์ธานีลงไป จะมีคลื่นสูง 1-2 เมตร ขอให้ชาวเรือบริเวณดังกล่าวเดินเรือด้วยความระมัดระวังในระยะนี้ เนื่องจาก ลมตะวันออกที่พัดปกคลุมอ่าวไทยและภาคใต้มีกำลังแรง

สภาพอากาศภาคใต้ฝั่งตะวันออก มีฝนฟ้าคะนอง ร้อยละ 70 ของพื้นที่ และมีฝนตกหนักบางแห่ง บริเวณจังหวัดสุราษฎร์ธานี นครศรีธรรมราช พัทลุง สงขลา ยะลา ปัตตานี และนราธิวาส อุณหภูมิต่ำสุด 24-26 องศาเซลเซียส อุณหภูมิสูงสุด 28-33 องศาเซลเซียส **ผลคาดการณ์ปริมาณน้ำฝนล่วงหน้า 1-7 วัน** ในช่วงวันที่ 27 - 29 เม.ย. 63 มีฝนฟ้าคะนองร้อยละ 60-70 ของพื้นที่ กับมีฝนตกหนักและมีลมกระโชกแรงบางแห่ง ส่วนในช่วงวันที่ 30 เม.ย. - 3 พ.ค. 63 มีฝนฟ้าคะนองร้อยละ 30-40 ของพื้นที่



แผนที่อากาศ วันที่ 28 เม.ย. 2563 เวลา 07.00 น.



ภาพถ่ายจากดาวเทียม วันที่ 28 เม.ย. 2563

2) สถานการณ์ฝน

จากข้อมูลสถานการณ์ฝนในพื้นที่ลุ่มน้ำทะเลสาบสงขลาของวันที่ 28 เมษายน 2563 จากกรมทรัพยากรน้ำ กรมอุตุนิยมวิทยา กรมชลประทาน และสถาบันสารสนเทศทรัพยากรน้ำ (องค์การมหาชน) พบว่า มีฝนตกในหลายพื้นที่ บริเวณอำเภอควนขนุน เขาชัยสน ป่าพะยอม ศรีบรรพต กงหรา และอำเภอเมือง จังหวัดพัทลุง บริเวณอำเภอสะเดา สทิงพระ กระแสสินธุ์ และอำเภอเมือง จังหวัดสงขลา ปริมาณฝน 0.4 – 90.0 มิลลิเมตร

ข้อมูลสถานการณ์ฝนในพื้นที่ลุ่มน้ำทะเลสาบสงขลา ณ วันที่ 28 เมษายน 2563 เวลา 07.00 น.

ลำดับ	สถานี	ปริมาณฝน (มม.)
1	อ.ควนขนุน จ.พัทลุง	70.0
2	อ.เขาชัยสน จ.พัทลุง	76.0
3	อ.ป่าพะยอม จ.พัทลุง	90.0
4	อ.ศรีบรรพต จ.พัทลุง	59.0
5	อ.กงหรา จ.พัทลุง	55.4
6	พัทลุง สกษ. ต.ลำป่า อ.เมือง จ.พัทลุง	69.0
7	ต.ท่าโพธิ์ อ.สะเดา จ.สงขลา	0.4
8	อ.สทิงพระ จ.สงขลา	66.2
9	อ.กระแสสินธุ์ จ.สงขลา	40.6
10	ต.บ่อยาง อ.เมือง จ.สงขลา	18.5

หมายเหตุ “ฝน” คือ ฝนวัดปริมาณไม่ได้ (ต่ำกว่า 0.1 มิลลิเมตร)

สถานการณ์น้ำฝน

<p>WRF-ROMS (ThaiGeo), 24-Hour Precipitation, Thailand Model (3x3 km) 27-Apr-2020 19:00 to 28-Apr-2020 19:00 (Bangkok Time)</p> <p>Created by HI Initial date 27-Apr-2020 19:00 (Bangkok Time)</p>	<p>WRF-ROMS (ThaiGeo), 24-Hour Precipitation, Thailand Model (3x3 km) 28-Apr-2020 19:00 to 29-Apr-2020 19:00 (Bangkok Time)</p> <p>Created by HI Initial date 27-Apr-2020 19:00 (Bangkok Time)</p>
<p>แผนที่การคาดการณ์น้ำฝนวันที่ 28 เม.ย. 63</p>	<p>แผนที่การคาดการณ์น้ำฝนวันที่ 29 เม.ย. 63</p>
<p>WRF-ROMS (ThaiGeo), 24-Hour Precipitation, Thailand Model (3x3 km) 29-Apr-2020 19:00 to 30-Apr-2020 19:00 (Bangkok Time)</p> <p>Created by HI Initial date 27-Apr-2020 19:00 (Bangkok Time)</p>	<p>WRF-ROMS (ThaiGeo), 24-Hour Precipitation, Southeast Asia Model (9x9 km) 30-Apr-2020 19:00 to 01-May-2020 19:00 (Bangkok Time)</p> <p>Created by HI Initial date 27-Apr-2020 19:00 (Bangkok Time)</p>
<p>แผนที่การคาดการณ์น้ำฝนวันที่ 30 เม.ย. 63</p>	<p>แผนที่การคาดการณ์น้ำฝนวันที่ 1 พ.ค. 63</p>
<p>WRF-ROMS (ThaiGeo), 24-Hour Precipitation, Southeast Asia Model (9x9 km) 01-May-2020 19:00 to 02-May-2020 19:00 (Bangkok Time)</p> <p>Created by HI Initial date 27-Apr-2020 19:00 (Bangkok Time)</p>	<p>WRF-ROMS (ThaiGeo), 24-Hour Precipitation, Southeast Asia Model (9x9 km) 02-May-2020 19:00 to 03-May-2020 19:00 (Bangkok Time)</p> <p>Created by HI Initial date 27-Apr-2020 19:00 (Bangkok Time)</p>
<p>แผนที่การคาดการณ์น้ำฝนวันที่ 2 พ.ค. 63</p>	<p>แผนที่การคาดการณ์น้ำฝนวันที่ 3 พ.ค. 63</p>
<p>ที่มา : www.thaiwater.net</p>	
<p>ผลการคาดการณ์ปริมาณฝนล่วงหน้า</p>	

3) ข้อมูลปริมาณน้ำในลำน้ำ

ลุ่มน้ำทะเลสาบสงขลา ปัจจุบันสถานการณ์น้ำในลำน้ำโดยทั่วไปอยู่ในภาวะน้ำน้อย ระดับน้ำในลำน้ำส่วนใหญ่มีแนวโน้มเพิ่มขึ้น

สถานการณ์น้ำท่า (24 – 28 เม.ย. 2563 ที่มา : กรมชลประทาน)

สถานี	แม่น้ำ	อำเภอ	จังหวัด	ระดับน้ำ-ม.	ศุกร์	เสาร์	อาทิตย์	จันทร์	อังคาร
				ปริมาณน้ำ-ลบ.ม./วิ. (ระดับเตือนภัย)	24 เม.ย.	25 เม.ย.	26 เม.ย.	27 เม.ย.	28 เม.ย.
X.170	คลองลำ	ศรีนครินทร์	พัทลุง	25.20	20.68	20.67	20.67	20.75	21.01
				580.00	11.40	11.10	11.10	13.50	21.30
X.265	คลองน่วย	เมือง	พัทลุง	8.00	6.53	6.50	6.68	6.53	7.52
				7.00	-	-	-	-	-
.1X.174	คลองหวะ	หาดใหญ่	สงขลา	8.88	4.05	4.05	4.05	4.05	4.04
				388.00	0.00	0.00	0.00	0.00	0.00
X.173A	คลองอู่ตะเภา	สะเดา	สงขลา	15.90	9.56	9.53	9.51	9.48	9.48
				258.00	3.40	3.10	2.90	2.60	2.60
X.90	คลองอู่ตะเภา	คลองหอยโข่ง	สงขลา	8.00	2.36	2.37	2.36	2.37	2.35
				580.00	3.00	3.50	3.00	3.50	2.50
X.44	คลองอู่ตะเภา	หาดใหญ่	สงขลา	7.40	0.18	0.22	0.36	0.38	0.45
				582.00	11.80	13.20	18.10	18.80	21.25

ปริมาณน้ำในลำน้ำของคลองต่างๆ ในพื้นที่ลุ่มน้ำทะเลสาบสงขลา วันที่ 28 เมษายน 2563

สถานีคลองอู่ตะเภาตอนล่าง - ต.หาดใหญ่ อ.หาดใหญ่ จ.สงขลา
(ลุ่มน้ำทะเลสาบสงขลา)



สถานีคลองตะหมด(ท่าเขียด) – ต.แม่ขรี อ.ตะหมด จ.พัทลุง
(ลุ่มน้ำทะเลสาบสงขลา)



4) สรุป

สถานการณ์น้ำในลุ่มน้ำทะเลสาบสงขลาประจำวันที่ 28 เมษายน 2563 ปัจจุบันสถานการณ์น้ำในลำน้ำโดยทั่วไปอยู่ในภาวะนั้นน้อย ระดับน้ำในลำน้ำส่วนใหญ่มีแนวโน้มเพิ่มขึ้น