

สรุปสถานการณ์น้ำของประเทศ วันที่ ๒๙ พฤศจิกายน ๒๕๕๙

๑. ฝน การคาดการณ์ปริมาณฝน (มิลลิเมตร) เดือน พฤศจิกายน ธันวาคม ๒๕๕๙ และมกราคม ๒๕๖๐ เปรียบเทียบกับค่าปกติ [ค่าปกติ = ค่าเฉลี่ยฝนในคาบ ๓๐ ปี (๒๕๒๔ - ๒๕๕๓)] มีรายละเอียดตามตาราง/

ภาค/เดือน (ปริมาณฝนคาดการณ์)	พฤศจิกายน ๒๕๕๙		ธันวาคม ๒๕๕๙		มกราคม ๒๕๖๐	
	ค่าประมาณ (มม.)	ความหมาย	ค่าประมาณ (มม.)	ความหมาย	ค่าประมาณ (มม.)	ความหมาย
เหนือ	๓๐ - ๕๐ มม.	สูงกว่าค่าปกติเล็กน้อย	๑๐ - ๒๐ มม.	สูงกว่าค่าปกติเล็กน้อย	๑๐ - ๒๐ มม.	สูงกว่าค่าปกติเล็กน้อย
ตะวันออกเฉียงเหนือ	๒๐ - ๔๐ มม.	สูงกว่าค่าปกติเล็กน้อย	๑๐ - ๒๐ มม.	สูงกว่าค่าปกติเล็กน้อย	๑๐ - ๒๐ มม.	สูงกว่าค่าปกติเล็กน้อย
กลาง	๓๐ - ๕๐ มม.	ใกล้เคียงค่าปกติ	๐ - ๑๐ มม.	ใกล้เคียงค่าปกติ	๐ - ๑๐ มม.	ใกล้เคียงค่าปกติ
ตะวันออกเฉียงใต้	๔๐ - ๖๐ มม.	ใกล้เคียงค่าปกติ	๐ - ๑๐ มม.	ใกล้เคียงค่าปกติ	๑๐ - ๒๐ มม.	ใกล้เคียงค่าปกติ
ภาคใต้ฝั่งตะวันออก	๓๕๐ - ๔๕๐ มม.	สูงกว่าค่าปกติเล็กน้อย	๒๓๐ - ๒๘๐ มม.	สูงกว่าค่าปกติเล็กน้อย	๖๐ - ๙๐ มม.	สูงกว่าค่าปกติเล็กน้อย
ภาคใต้ฝั่งตะวันตก	๑๙๐ - ๒๙๐ มม.	สูงกว่าค่าปกติเล็กน้อย	๗๐ - ๑๐๐ มม.	สูงกว่าค่าปกติเล็กน้อย	๒๐ - ๔๐ มม.	สูงกว่าค่าปกติเล็กน้อย
กรุงเทพฯ และปริมณฑล	๔๐ - ๖๐ มม.	ใกล้เคียงค่าปกติ	๐ - ๑๐ มม.	ใกล้เคียงค่าปกติ	๑๐ - ๒๐ มม.	ใกล้เคียงค่าปกติ

ที่มาข้อมูล : กรมอุตุนิยมวิทยา พยากรณ์อากาศ ๓ เดือน (http://www.tmd.go.th/month_forecast.php)

ปริมาณฝน ณ วันที่ ๒๗ พฤศจิกายน ๒๕๕๙	หน่วย	เหนือ	กลาง	ตะวันออกเฉียงเหนือ	ตะวันออก	ใต้	ทั้งประเทศ
ฝนสูงสุด ๒๔ ชม.	มม.	๒๑.๗				๙.๗	๒๑.๗
สถานีอุตุวิทยามหาวิทยาลัย		เชียงใหม่	ไม่มีฝน	ไม่มีฝน	ไม่มีฝน	ชุมพร	เชียงใหม่
ฝนสะสมปี ๕๘	มม.	๑๐๒๐.๙ + ๒๘๒.๕	๑๒๘๘.๙ + ๑๙.๐	๑๒๐๒.๒ + ๒๔๘.๑	๑๓๗๙.๙ + ๒๓๘.๘	๑๖๘๙.๖ + ๗๗.๑	๑๓๓๓.๘ + ๒๒๗.๖
ฝนสะสมปี ๕๙	มม.	๑๓๐๓.๔ + ๒๒%	๑๒๓๗.๘ + ๒%	๑๔๕๐.๓ + ๑๗.๑%	๒๐๑๘.๗ + ๑๒%	๑๗๖๖.๖ + ๔%	๑๕๖๑.๔ + ๑๕%
ฝนสะสม ๓๐ ปี	มม.	๑๒๑๙.๔	๑๒๖๖.๓	๑๓๙๙.๑	๑๘๗๕.๔	๒๐๘๒.๑	๑๕๒๙.๖

ที่มาข้อมูล : กรมอุตุนิยมวิทยา สรุปลักษณะอากาศรายวัน (<http://www.tmd.go.th/climate/climate.php>)

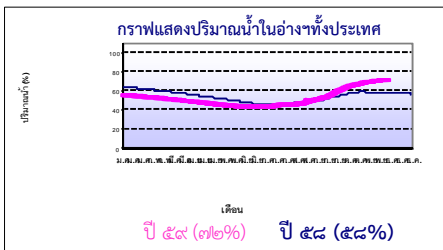
ปริมาณฝนสูงสุด ๒๔ ชม.เพิ่มเติม กรมอุตุนิยมวิทยาได้รายงานเพิ่มเติมโดยการบันทึกของเจ้าหน้าที่เป็นรายวัน ณ เวลา ๐๗.๐๐ น.ของวันนี้ ปริมาณฝนสูงสุดวันนี้เท่ากับ ๕๖.๐ มม. ที่ อ.ชัยบุรี จ.สุราษฎร์ธานี

๒. น้ำในอ่างเก็บน้ำขนาดใหญ่



ปริมาณน้ำในอ่าง	หน่วย	เหนือ	กลาง	ต.เฉียงเหนือ	ตะวันออก	ตะวันตก	ใต้	ทั้งประเทศ
น้ำในอ่างปี ๕๘	ล้าน(ลบ.ม) %	๑๐,๔๕๔ ๔๒%	๗๑๔ ๕๓%	๓,๙๗๐ ๔๗%	๙๒๒ ๗๖%	๑๘,๓๕๓ ๖๙%	๖,๓๔๘ ๗๗%	๔๐,๘๙๖ ๕๘%
น้ำในอ่างปี ๕๙	ล้าน(ลบ.ม) %	๑๖,๔๙๑ + ๒๕%	๑,๓๖๔ + ๔๗%	๖,๓๓๕ + ๒๙%	๙๑๙ - ๑%	๑๙,๔๗๘ + ๔%	๕,๘๐๗ - ๖%	๕๐,๗๖๔ + ๑๔%
๒๘ พ.ย. ๕๙		๖๗%	๑๐๐%	๗๖%	๗๕%	๗๓%	๗๑%	๗๒%
น้ำในอ่างปี ๕๙	ล้าน(ลบ.ม) %	๒๓,๒๔๐ - ๓๑%	๑,๒๖๒ + ๗%	๖,๗๖๓ - ๑๓%	๙๘๒ - ๙%	๒๔,๗๖๖ - ๒๐%	๖,๗๕๐ - ๑๑%	๖๓,๗๔๕ - ๒๑%
๒๘ พ.ย. ๕๙		๘๘%	๙๓%	๘๙%	๘๔%	๙๓%	๘๒%	๙๓%

ที่มาข้อมูล : กรมชลประทาน ตารางสรุปข้อมูลอ่างขนาดใหญ่ทั่วประเทศ (http://water.rid.go.th/flood/flood/res_table.htm)



หมายเหตุ ๑. อ่างที่มีปริมาณน้ำต่ำกว่า ๕๐% ของความจุมี ๗ อ่าง คือ ๑.บางกลาง (๒๙%) ๒.ลำตะคอง (๓๙%) ๓.ปรางบุรี (๓๙%) ๔.น้ำพุ (๓๙%) ๕.แม่กวาง (๔๒%) ๖.ลำพระเพลิง (๔๖%) และ ๗.ลำห้วย (๔๘%)

๒. อ่างที่มีปริมาณน้ำเก็บกักตั้งแต่ ๘๐% ของความจุ มี ๑๔ อ่าง ได้แก่ ๑.ห้วยหลวง (๘๐%) ๒.นฤปดินทรจินดา (๘๑%) ๓.สิริกิติ์ (๘๑%) ๔.สิรินธร (๘๔%) ๕.ศรีชลประภา (๘๖%) ๖.กวิกรม (๘๘%) ๗.จุฬาภรณ์ (๙๗%) ๘.ขุนด่านฯ (๙๙%) ๙.ป่าสักฯ (๑๐๐%) ๑๐.ทับเสลา (๑๐๑%) ๑๑.อุบลรัตน์ (๑๐๑%) ๑๒.แควน้อย (๑๐๒%) ๑๓.กระเสียว (๑๐๒%) และ ๑๔.กวิภควมา (๑๐๖%)

๓. สรุปสถานการณ์น้ำในแม่น้ำและคูน้ำสายสำคัญ

กรมชลประทาน : (<http://www.rid.go.th/๒๐๐๙/>)

- สรุปสถานการณ์น้ำท่าทั่วประเทศ (ศูนย์ประมวลวิเคราะห์สถานการณ์น้ำ: สรุปสถานการณ์น้ำประจำวัน (๒๘ พ.ย.) : สถานีนน้ำท่าที่อยู่ในเกณฑ์น้ำน้อย ได้แก่ สถานี P.๑ เชียงใหม่ สถานี P.๓A จ.กำแพงเพชร, สถานี P.๑๗ จ.นครสวรรค์, สถานี W.๔A จ.ตาก, สถานี Y.๑ C จ.แพร่, สถานี N.๑ จ.น่าน, สถานี N.๕A จ.พิษณุโลก, สถานี N.๖๗ จ.นครสวรรค์, สถานี Kgt.๑๐ จ.สระแก้ว, สถานี Kgt.๓ จ.ปราจีนบุรี และสถานี X.๑๕๘ จ.ชุมพร สถานีนน้ำท่าที่อยู่ในเกณฑ์ปกติ ได้แก่ สถานี Y.๑๖ จ.พิษณุโลก, สถานี M.๗ จ.อุบลราชธานี, สถานี X.๓๗A จ.สุราษฎร์ธานี และสถานี X.๑๓๔A จ.นราธิวาส สถานีนที่อยู่ในเกณฑ์น้ำมาก ได้แก่ สถานี M.๖A จ.บุรีรัมย์ และสถานี M.๙ จ.ศรีสะเกษ แนวโน้มระดับน้ำ แม่น้ำวัง แม่น้ำยม แม่น้ำน่าน แม่น้ำมูล แม่น้ำพระสทิง และแม่น้ำโก-ลก มีแนวโน้มระดับน้ำลดลง แม่น้ำปิง แม่น้ำบางปะกง และแม่น้ำท่าเสา มีแนวโน้มระดับน้ำเพิ่มขึ้น แม่น้ำตาปี มีแนวโน้มระดับน้ำทรงตัว

- สถานการณ์น้ำในแม่น้ำโขง (ศูนย์ประมวลวิเคราะห์สถานการณ์น้ำ: สรุปสถานการณ์น้ำประจำวัน : อ้างอิง MRC: Mekong River Commission ; <http://division.dwr.go.th/brdh/>) ณ วันที่ ๒๘ พฤศจิกายน ๒๕๕๙ ที่สถานีเชียงแสน เชียงคาน หนองคาย นครพนม มุกดาหาร และโขงเจียม วัดระดับน้ำได้ ๓.๓๐, ๖.๘๐, ๓.๘๓, ๓.๓๔, ๓.๕๔ และ ๔.๔๑ เมตร ตามลำดับ เปรียบเทียบกับตลิ่ง มีค่าเท่ากับ -๙.๕๐, -๙.๒๐, -๘.๓๗, -๘.๑๖, -๘.๔๖ และ -๑๐.๐๙ เมตร ตามลำดับ แนวโน้มระดับน้ำท่า สถานีเชียงแสน และหนองคาย มีแนวโน้มระดับน้ำลดลง สถานีเชียงคาน นครพนม มุกดาหาร และโขงเจียม มีแนวโน้มระดับน้ำทรงตัว

กรมทรัพยากรน้ำ : (<http://www.dwr.go.th/home>)

- ระบบปฏิบัติการเฝ้าระวัง และเตือนภัยล่วงหน้าหลาก - ดินถล่ม (Early Warning) (สำนักวิจัย พัฒนา และอุทกวิทยา : <http://ews.dwr.go.th>) (๒๘ พ.ย.) :- ไม่มีการเตือนภัย -
- ระบบติดตามและเฝ้าระวังสถานการณ์น้ำ (ศูนย์ป้องกันวิกฤติน้ำ : <http://mekhala.dwr.go.th/main/> และ line: รายงานสถานการณ์น้ำ)
- โครงการสำรวจติดตั้งระบบตรวจวัดสถานการณ์น้ำทางไกลอัตโนมัติ (ในลุ่มน้ำ) ได้แก่

- สถานการณ์น้ำของสถานีโทรมาตรลุ่มน้ำเจ้าพระยา (ณ วันที่ ๒๘ พ.ย.๕๙) ลุ่มน้ำเจ้าพระยา ปัจจุบันสถานการณ์น้ำในลำน้ำโดยทั่วไปยังคงอยู่ในภาวะปกติ (ระดับน้ำต่ำกว่าระดับตลิ่งต่ำสุด) มีระดับน้ำลดลงจากเมื่อวานเล็กน้อย
- สถานการณ์น้ำของสถานีโทรมาตรลุ่มน้ำยม-น่าน (ณ วันที่ ๒๘ พ.ย.๕๙) ลุ่มน้ำยม-น่าน ปัจจุบันสถานการณ์น้ำในลำน้ำโดยทั่วไปยังคงอยู่ในภาวะปกติ (ระดับน้ำต่ำกว่าระดับตลิ่งต่ำสุด) ระดับน้ำในลำน้ำส่วนใหญ่มีแนวโน้มลดลง
- สถานการณ์น้ำของสถานีโทรมาตรลุ่มน้ำบางปะกง-ปราจีนบุรี (ณ วันที่ ๒๘ พ.ย.๕๙) ลุ่มน้ำบางปะกง ปัจจุบันสถานการณ์น้ำในลำน้ำโดยทั่วไปยังคงอยู่ในภาวะปกติ (ระดับน้ำต่ำกว่าระดับตลิ่งต่ำสุด) ระดับน้ำในลำน้ำส่วนใหญ่มีแนวโน้มลดลง
- สถานการณ์น้ำของสถานีโทรมาตรลุ่มน้ำโขง ชี มูล (ณ วันที่ ๒๑ พ.ย.๕๙) ลุ่มน้ำโขง ชี มูล ปัจจุบันสถานการณ์น้ำในลำน้ำโดยทั่วไปยังคงอยู่ในภาวะปกติ (ระดับน้ำต่ำกว่าระดับตลิ่งต่ำสุด) ระดับน้ำในลำน้ำส่วนใหญ่มีแนวโน้มลดลง ยกเว้นลุ่มน้ำมูล ที่ อ.สตึก จ.บุรีรัมย์ ที่มีน้ำล้นตลิ่ง
- สถานการณ์น้ำของสถานีโทรมาตรลุ่มน้ำทะเลสาบสงขลา (ณ วันที่ ๒๘ พ.ย.๕๙) ลุ่มน้ำทะเลสาบสงขลา ปัจจุบันสถานการณ์น้ำในลำน้ำโดยทั่วไปยังคงอยู่ในภาวะปกติ (ระดับน้ำต่ำกว่าระดับตลิ่งต่ำสุด) ระดับน้ำในลำน้ำส่วนใหญ่มีแนวโน้มลดลง
- โครงการจัดตั้งศูนย์ปฏิบัติการและข้อมูลเพื่อการบริหารจัดการทรัพยากรน้ำ ได้แก่
 - สถานการณ์น้ำจากกระเชื่อมโยงสัญญาณภาพจากกล้อง CCTV ณ วันที่ ๒๘ พ.ย.๕๙ : สถานการณ์น้ำทั่วไปอยู่ในเกณฑ์ปกติ

๔. พายุหมุน (อุตุนิยมวิทยา) มีพายุโซนร้อน “โทกาเงะ (TOKAGE)” บริเวณประเทศฟิลิปปินส์ แต่ได้อ่อนกำลังลงเป็นพายุดีเปรสชัน และเคลื่อนตัวไปทางทิศเหนือก่อนจะวันออกทำให้ไม่มีผลกระทบต่อประเทศไทย

๕. สถานการณ์น้ำ กรมชลประทาน (๒๘ พ.ย.) รายงานน้ำท่วม ได้แก่ จ.ขอนแก่น และ จ.หนองบัวลำภู ฝนตกหนักต่อเนื่องครอบคลุมหลายพื้นที่เหนือเขื่อนอุบลรัตน์ ส่งผลให้มีน้ำไหลเข้าเขื่อนจำนวนมาก ทำให้ปริมาณน้ำท่าในแม่น้ำพอง แม่น้ำชี อยู่ในเกณฑ์มาก ส่งผลให้เกิดน้ำท่วมขังพื้นที่การเกษตรรอบๆเขื่อน บริเวณอ.หนองเรือ อ.ภูเวียง อ.หนองนาคำ อ.น้ำพอง อ.อุบลรัตน์ อ.เมือง จ.ขอนแก่น, อ.โนนสัง และอ.ศรีบุญเรือง จ.หนองบัวลำภู จ.สุพรรณบุรี ปัจจุบันยังคงมีน้ำท่วมขังในเขตโครงการส่งน้ำสองพี่น้อง ทั้งหมด ๑๘,๕๓๓ ไร่ ได้แก่ อ.อู่ทอง และอ.สองพี่น้อง ระดับน้ำสูงเฉลี่ย ประมาณ ๐.๒๐-๐.๓๐ เมตร ส่วนใหญ่เป็นพื้นที่การเกษตรที่เก็บเกี่ยวแล้ว ทำให้ไม่มีพื้นที่ได้รับความเสียหาย ทางโครงการส่งน้ำได้ให้การสนับสนุนเครื่องสูบน้ำ ๑ เครื่อง สถานการณ์วิกฤติน้ำ (ข่าว) จ.นครราชสีมา และจ.บุรีรัมย์ เมื่อวันที่ ๒๗ พ.ย. รัฐมนตรีว่าการกระทรวงเกษตรและสหกรณ์ ได้สั่งกรมชลประทาน และหน่วยงานในพื้นที่เร่งแก้ไขปัญหาน้ำท่วมนาข้าวเกษตรกรทันที หลังจากเกิดฝนตกหนักในพื้นที่ลุ่มน้ำลำสะเทตเขตอ.บัวใหญ่ อ.ประทาย อ.บ้านเหลื่อม และ อ.แก้งสนามนาง จ.นครราชสีมา ในช่วงที่ผ่านมา ทำให้มีปริมาณน้ำจำนวนมากจากพื้นที่ต้นน้ำไหลหลากเข้าท่วมพื้นที่ลุ่มต่ำในพื้นที่ทุ่งสัมฤทธิ์สองฝั่งลำสะเทต ในเขต อ.ประทาย อ.โนนแดง และ อ.พิมาย ก่อนไหลลงสู่ลำสะเทต ทำให้เกิดน้ำเอ่อล้นตลิ่งเข้าท่วมพื้นที่ ๒ ฝั่งในพื้นที่ อ.พิมาย อ.ประทาย อ.เมืองยาง จ.นครราชสีมา และ อ.บ้านใหม่ไชยพจน์ อ.พยุหะ จ.บุรีรัมย์ ซึ่งเป็นพื้นที่ปลูกข้าวหอมมะลิ (กช.๑๐๕) เป็นส่วนใหญ่ และอยู่ระหว่างรอการเก็บเกี่ยว ทำให้เกษตรกรไม่สามารถเข้าไปเก็บเกี่ยวผลผลิตได้ทัน โดยหน่วยงานในพื้นที่ ได้แก่ กองทัพอากาศที่ ๒ จังหวัดนครราชสีมา นายอำเภอเมืองยาง นายกองบังคับการบริหารส่วนตำบลกระเบื้องนอก และสำนักงานทางหลวงชนบทจังหวัดนครราชสีมา ได้สนธิกำลังช่วยเหลือพื้นที่นาข้าวของเกษตรกรจนปัจจุบันระดับน้ำได้ลดลง และสามารถเกี่ยวข้าวเข้าไปเก็บเกี่ยวผลผลิตข้าวหอมมะลิได้ จ.จันทบุรี ผู้ใหญ่บ้าน หมู่ ๘ ต.บ่อ อ.ขลุง รวมถึงชาวบ้านในพื้นที่ ได้รับความเดือดร้อนอย่างหนัก จากปัญหาฝายกักเก็บน้ำในพื้นที่ทั้ง เบื้องต้น ได้มีการร้องเรียนไปยังหน่วยงานที่เกี่ยวข้องแล้วหลายครั้ง แต่ไม่ได้รับการแก้ไข ชาวบ้านจึงรวมตัวกันมาซ่อมแซมเองเพื่อกักเก็บน้ำไว้ใช้ ทำเกษตรกรรม อุปโภคบริโภค เพราะปัจจุบัน พบชาวบ้านที่อาศัยอยู่บริเวณดังกล่าว ๓ ตำบล คือ ต.วังสรรพรส ซึ่ง และ บ่อ รวมกว่า ๑๕๐ หลังคาเรือน ประชากร ๗๐๐-๑,๐๐๐ คน ได้รับความเดือดร้อนอย่างหนัก ซึ่งชาวบ้านก็ได้ร่วมมือกันทำมาได้ ๒ วันแล้ว ทั้งนี้ชาวบ้านได้มีการทำหนังสือไปถึงเทศบาลตำบล และเทศบาลก็ได้ทำหนังสือไปถึงอำเภอ และกรมชลประทานแล้วหลายเดือน แต่ก็ยังไม่มีความคืบหน้า ทำให้ต้องทำฝายกันเอง

๖. คาดการณ์สภาพอากาศ ๗ วัน (กรมอุตุนิยมวิทยา) ในช่วงวันที่ ๒๘ พ.ย.- ๓ ธ.ค. บริเวณภาคเหนือและภาคตะวันออกเฉียงเหนือมีอากาศหนาวเย็นอย่างต่อเนื่อง ส่วนภาคกลางและภาคตะวันออกมีอากาศเย็น อุณหภูมิลดลงอีก ๓-๕ องศาเซลเซียส ส่วนภาคใต้ตอนล่างยังคงมีฝนตกต่อเนื่องและมีฝนตกหนักบางแห่ง สำหรับในช่วงวันที่ ๑-๓ ธ.ค. ภาคใต้ตอนล่างจะมีฝนตกหนักถึงหนักมากบางแห่ง ตั้งแต่จังหวัดชุมพรลงไปส่วนคลื่นลมบริเวณอ่าวไทยตอนล่างจะมีกำลังแรงขึ้น โดยมีคลื่นสูง ๒-๓ เมตร

๗. พื้นที่ที่ควรเฝ้าระวังเตือนภัยวิกฤติน้ำ(น้ำท่วม ภัยแล้ง) : ไม่มีพื้นที่เฝ้าระวัง -

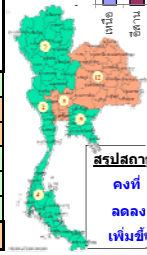
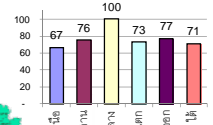
รายงานสรุปสภาพน้ำในอ่างเก็บน้ำขนาดใหญ่และขนาดกลาง

รายงานสถานการณ์ ณ วันที่ 28 พฤศจิกายน 2559

ปริมาณน้ำในอ่างที่ใช้การได้ในสัปดาห์นี้ + มากกว่า / - น้อยกว่า สัปดาห์ก่อน **22.36** ล้าน ลบ.ม.

สถานการณ์ปริมาณน้ำในอ่างเก็บน้ำที่ใช้ในทุกกิจกรรมทั่วประเทศ มากกว่าปริมาณน้ำไหลเข้าอ่าง เนื่องด้วยกับสัปดาห์ที่ผ่านมา ครัวเรือนอย่างระมัดระวัง

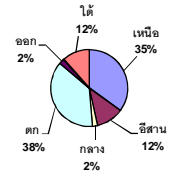
% ปริมาณน้ำรวมและภาคปัจจุบัน



สรุปสถานการณ์ปริมาณน้ำในอ่าง

คงที่ 8 อ่าง
ลดลง 11 อ่าง
เพิ่มขึ้น 19 อ่าง

ปริมาณน้ำรวมทั้งประเทศ 70,921 ล้าน ลบ.ม. (100%)



เปรียบเทียบปริมาณน้ำรวมทั่วประเทศ ปัจจุบัน

ปี 59 และ ปี 58

วันที่ 28 พฤศจิกายน 2559 เท่ากับ

50,764 ล้าน ลบ.ม. หรือ เท่ากับ

72%

วันที่ 28 พฤศจิกายน 2558 เท่ากับ

40,896 ล้าน ลบ.ม. หรือ เท่ากับ

58%

ภาค	สถานการณ์ปริมาณน้ำในอ่าง				ปริมาณน้ำเปลี่ยนแปลง (ล้าน ม.³)	สถานะ
	ลดลง (แห่ง)	คงที่ (แห่ง)	เพิ่มขึ้น (แห่ง)	รวม (แห่ง)		
ภาคเหนือ	2	1	4	7	39.00	ปริมาณน้ำในอ่างเก็บน้ำเพิ่มขึ้น
ภาคตะวันออกเฉียงเหนือ	3	5	4	12	-73.00	ปริมาณน้ำในอ่างเก็บน้ำลดลง
ภาคกลาง	3	-	-	3	-9.00	ปริมาณน้ำในอ่างเก็บน้ำลดลง
ภาคตะวันออก	-	1	1	2	13.00	ปริมาณน้ำในอ่างเก็บน้ำเพิ่มขึ้น
ภาคตะวันออก	2	1	7	10	6.64	ปริมาณน้ำในอ่างเก็บน้ำเพิ่มขึ้น
ภาคใต้	1	-	3	4	1.00	ปริมาณน้ำในอ่างเก็บน้ำเพิ่มขึ้น
รวมทั้งประเทศ	11	8	19	38	-22.36	ปริมาณน้ำในอ่างเก็บน้ำลดลง

ภาค	อ่างเก็บน้ำ	ความจุที่ใช้งาน (ล้าน ม.³)	ปริมาณน้ำที่ใช้งานได้ (ล้าน ม.³)	ปริมาณน้ำรวม วันที่ 28 พฤศจิกายน 2558 (ล้าน ม.³)	%	ปัจจุบัน วันที่ 28 พฤศจิกายน 2559				สัปดาห์ก่อน วันที่ 22 พฤศจิกายน 2559				ปริมาณน้ำ + เพิ่มขึ้น - ลดลง (ล้าน ม.³)	สถานการณ์ในอ่าง	
						ปริมาณน้ำรวม (ล้าน ม.³)	%	ปริมาณน้ำใช้การได้จริง (ล้าน ม.³)	%	ปริมาณน้ำรวม (ล้าน ม.³)	%	ปริมาณน้ำใช้การได้จริง (ล้าน ม.³)	%			
ภาคเหนือ (7)																
ภูมิพล (2)	ตาก	13,462	3,800	9,662	5,027	37%	7,226	54%	3,426	25%	7,188	53%	3,388	25%	38.00	เพิ่มขึ้น
สิริกิติ์ (2)	อุดรธานี	9,510	2,850	6,660	4,865	51%	7,746	81%	4,896	51%	7,739	81%	4,889	51%	7.00	เพิ่มขึ้น
แม่กวด	เชียงใหม่	265	12	253	74	28%	178	67%	166	63%	176	66%	164	62%	2.00	เพิ่มขึ้น
แม่กวด	เชียงใหม่	263	14	249	29	11%	111	42%	97	37%	110	42%	96	37%	1.00	เพิ่มขึ้น
กสิกรรม	ลำปาง	106	3	103	26	25%	93	88%	90	85%	93	88%	90	85%	-	คงที่
กสิกรรม	ลำปาง	170	6	164	26	15%	180	106%	174	102%	185	109%	179	105%	-5.00	ลดลง
แควน้อย	พิษณุโลก	939	43	896	407	43%	957	102%	914	97%	961	102%	918	98%	-4.00	ลดลง
รวมภาคเหนือ	34.85%	24,715	6,728	17,987	10,454	42%	16,491	67%	9,763	40%	16,452	67%	9,724	39%	39.00	เพิ่มขึ้น
ภาคตะวันออกเฉียงเหนือ (12)																
บ้านหลวง	อุดรธานี	136	7	129	40	29%	109	80%	102	75%	111	82%	104	76%	-2.00	ลดลง
บ้านอุ่ม	สกลนคร	520	45	475	208	40%	280	54%	235	45%	281	54%	236	45%	-1.00	ลดลง
บ้านทุ่ง (2)	สกลนคร	165	8	157	68	41%	65	39%	57	35%	65	39%	57	35%	-	คงที่
จุฬารัตน์ (2)	ชัยภูมิ	164	37	127	85	52%	159	97%	122	74%	159	97%	122	74%	-	คงที่
อุบลรัตน์ (2)	ขอนแก่น	2,431	581	1,850	783	32%	2,451	101%	1,870	77%	2,532	104%	1,951	80%	-81.00	ลดลง
ลำปาว	กาฬสินธุ์	1,980	100	1,880	944	48%	1,148	58%	1,048	53%	1,141	58%	1,041	53%	7.00	เพิ่มขึ้น
ลำดอง	นครราชสีมา	314	22	292	131	42%	122	39%	100	32%	120	38%	98	31%	2.00	เพิ่มขึ้น
ลำพระเพลิง	นครราชสีมา	155	1	154	88	57%	72	46%	71	46%	71	46%	70	45%	1.00	เพิ่มขึ้น
มูลบน	นครราชสีมา	141	7	134	51	36%	71	50%	64	45%	70	50%	63	45%	1.00	เพิ่มขึ้น
ลำน้ำพระยา	นครราชสีมา	275	7	268	101	37%	133	48%	126	46%	133	48%	126	46%	-	คงที่
ลำน้ำระจิง	บุรีรัมย์	121	3	118	69	57%	65	54%	62	51%	65	54%	62	51%	-	คงที่
สิรินธร (2)	อุบลราชธานี	1,966	831	1,135	1,402	71%	1,660	84%	829	42%	1,660	84%	829	42%	-	คงที่
รวมภาคตะวันออกเฉียงเหนือ	11.80%	8,369	1,649	6,720	3,970	47%	6,335	76%	4,686	56%	6,409	77%	4,759	57%	-73.00	ลดลง
ภาคกลาง (3)																
ป่าสักชลสิทธิ์	ลพบุรี	960	3	957	584	61%	958	100%	955	99%	965	101%	962	100%	-7.00	ลดลง
ห้วยเสลา	อุทัยธานี	160	17	143	51	32%	161	101%	144	90%	162	101%	145	91%	-1.00	ลดลง
กระเสียว	สุพรรณบุรี	240	40	200	79	33%	245	102%	205	85%	246	103%	206	86%	-1.00	ลดลง
รวมภาคกลาง	1.92%	1,360	60	1,300	714	53%	1,364	100%	1,304	96%	1,373	101%	1,313	97%	-9.00	ลดลง
ภาคตะวันออก (2)																
ศรีนครินทร์ (2)	กาญจนบุรี	17,745	10,265	7,480	12,978	73%	13,649	77%	3,384	19%	13,649	77%	3,384	19%	-	คงที่
วชิราลงกรณ (2)	กาญจนบุรี	8,860	3,012	5,848	5,375	61%	5,829	66%	2,817	32%	5,816	66%	2,804	32%	13.00	เพิ่มขึ้น
รวมภาคตะวันออก	37.51%	26,605	13,277	13,328	18,353	69%	19,478	73%	6,201	23%	19,465	73%	6,188	23%	13.00	เพิ่มขึ้น
ภาคตะวันออก (6+4)																
ขุนด่าน	นครนายก	224	5.00	219	190	85%	221	99%	216	96%	221	99%	216	96%	-	คงที่
คลองสิียด	ฉะเชิงเทรา	420	30.00	390	255	61%	271	65%	241	57%	270	64%	240	57%	1.00	เพิ่มขึ้น
บางพระ (3)	ชลบุรี	117	12.00	105	50	43%	93	79%	81	69%	90	77%	78	67%	3.00	เพิ่มขึ้น
หนองปลาไหล (3)	ระยอง	164	13.75	150	158	96%	107	65%	93	57%	105	64%	91	56%	2.00	เพิ่มขึ้น
ประแสร์ (3)	ระยอง	295	20.00	275	269	91%	227	77%	207	70%	230	78%	210	71%	-3.00	ลดลง
มาบประชัน (3)	ระยอง	17	0.72	16	12	74%	10	60%	9	56%	9	57%	8.66	52%	0.64	เพิ่มขึ้น
หนองค้อ (3)	ระยอง	21	1.00	20	7	34%	13	61%	12	56%	13	59%	11.66	54%	0.31	เพิ่มขึ้น
ฉกกราย (3)	ระยอง	79	3.00	76	74	93%	73	92%	70	88%	71	89%	67.85	85%	1.99	เพิ่มขึ้น
คลองใหญ่ (3)	ระยอง	45	3.00	42	41	91%	36	79%	33	72%	36	79%	33.01	73%	-0.30	ลดลง
นันทนรินทร์	ปราจีนบุรี	295	19.00	276	-	0%	239	81%	220	75%	238	81%	219.00	74%	1.00	เพิ่มขึ้น
รวมภาคตะวันออก	2.37%	1,678	107	1,570	1,057	63%	1,290	77%	1,182	70%	1,283	76%	1,175	70%	6.64	เพิ่มขึ้น
ภาคใต้ (4)																
แก่งกระจาน	เพชรบุรี	710	65	645	329	46%	370	52%	305	43%	369	52%	304	43%	1.00	เพิ่มขึ้น
ปราณบุรี	ประจวบคีรีขันธ์	391	18	373	137	35%	153	39%	135	35%	152	39%	134	34%	1.00	เพิ่มขึ้น
รัชชประภา (2)	สุราษฎร์ธานี	5,639	1,352	4,287	4,917	87%	4,866	86%	3,514	62%	4,876	86%	3,524	62%	-10.00	ลดลง
บางกลาง (2)	ยะลา	1,454	276	1,178	965	66%	418	29%	142	10%	409	28%	133	9%	9.00	เพิ่มขึ้น
รวมภาคใต้	11.55%	8,194	1,711	6,483	6,348	77%	5,807	71%	4,096	50%	5,806	71%	4,095	50%	1.00	เพิ่มขึ้น
รวมทั้งประเทศ	100%(38)	70,921	23,532	47,388	40,896	58%	50,764	72%	27,232	38%	50,787	72%	27,254	38%	-22.36	ลดลง

ที่มาข้อมูล : ตารางสรุปสภาพน้ำในอ่างเก็บน้ำขนาดใหญ่ทั่วประเทศ และตารางสรุปสภาพน้ำในอ่างเก็บน้ำภาคตะวันออก กรมชลประทาน

หมายเหตุ :

- อ่างเก็บน้ำขนาดใหญ่ หมายถึง อ่างเก็บน้ำที่มีความจุตั้งแต่ 100 ล้าน ลบ.ม. ขึ้นไป
- เป็นอ่างเก็บน้ำอยู่ในความรับผิดชอบของกรมชลประทานทั่วประเทศ (10) นอกนั้นอยู่ในความรับผิดชอบของกรมชลประทาน (28)
- เป็นอ่างเก็บน้ำขนาดกลางที่มีความสำคัญต่อการชลประทานและการประปาฯ ของลุ่มน้ำชายฝั่งทะเลตะวันออก
- ที่มา : กรมชลประทาน และการไฟฟ้าฝ่ายผลิตแห่งประเทศไทย
- จังหวัดที่มีอ่างเก็บน้ำขนาดใหญ่มีจำนวน 26 จังหวัด ไม่มี 50 จังหวัด

รท. นายถียง ระดมเก็บกักของอ่าง



ศูนย์เขื่อนฯ



ศูนย์ป้องกันวิกฤติน้ำ กรมทรัพยากรน้ำ

ลำดับของเขื่อนตามความจุ

- ศรีนครินทร์ 2.ภูมิพล 3.สิริกิติ์ 4.วชิราลงกรณ 5.รัชชประภา
- อุบลรัตน์ 7.สิรินธร 8.บางกลาง 9.ลำปาว 10.ป่าสัก

ลำดับของเขื่อนตามปริมาณน้ำใช้การได้

- ภูมิพล 2.ศรีนครินทร์ 3.สิริกิติ์ 4.วชิราลงกรณ 5.รัชชประภา
- ลำปาว 7.อุบลรัตน์ 8.บางกลาง 9.สิรินธร 10.ป่าสัก