



1400

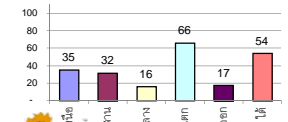
### รายงานสรุปสภาพน้ำในอ่างเก็บน้ำขนาดใหญ่และขนาดกลาง

รายงานสถานการณ์ ณ วันที่ 29 เมษายน 2563

% ปริมาณน้ำรวมแต่ละภาคปัจจุบัน

ปริมาณน้ำในอ่างที่ใช้การได้ในสัปดาห์นี้ + มากกว่า / - น้อยกว่า สัปดาห์ก่อน **455.02** ล้าน ลบ.ม.

สรุปสถานการณ์ปริมาณน้ำในอ่างเก็บน้ำที่ใช้ในกิจกรรมทั้งหมดประเทศ มากกว่าปริมาณน้ำที่เหลือเข้าอ่าง เมื่อเทียบกับสัปดาห์ที่ผ่านมา ควรใช้น้ำอย่างระมัดระวัง



เปรียบเทียบปริมาณน้ำรวมทั่วประเทศปัจจุบัน ใน ปี 63 และ ปี 62

วันที่ 29 เมษายน 2563 เท่ากับ 33,920 ล้าน ลบ.ม. หรือ เท่ากับ 48%

วันที่ 29 เมษายน 2562 เท่ากับ 40,757 ล้าน ลบ.ม. หรือ เท่ากับ 57%

ภาค	สถานการณ์ปริมาณน้ำในอ่าง				ปริมาณน้ำเปลี่ยนแปลง (ล้าน ม.)	สถานะ
	ล่อง (แห่ง)	คงที่ (แห่ง)	เพิ่มขึ้น (แห่ง)	รวม (แห่ง)		
ภาคเหนือ	4	1	2	7	-95.00	ปริมาณน้ำในอ่างเก็บน้ำลดลง
ภาคตะวันออกเฉียงเหนือ	9	3	-	12	-54.00	ปริมาณน้ำในอ่างเก็บน้ำลดลง
ภาคกลาง	1	2	-	3	-8.00	ปริมาณน้ำในอ่างเก็บน้ำลดลง
ภาคตะวันตก	2	-	-	2	-231.00	ปริมาณน้ำในอ่างเก็บน้ำลดลง
ภาคตะวันออก	5	1	4	10	-11.02	ปริมาณน้ำในอ่างเก็บน้ำลดลง
ภาคใต้	4	-	-	4	-56.00	ปริมาณน้ำในอ่างเก็บน้ำลดลง
<b>รวมทั้งประเทศ</b>	<b>25</b>	<b>7</b>	<b>6</b>	<b>38</b>	<b>-455.02</b>	<b>ปริมาณน้ำในอ่างเก็บน้ำลดลง</b>



สรุปสถานการณ์ปริมาณน้ำในอ่าง

คงที่	7	อ่าง
ลดลง	25	อ่าง
เพิ่มขึ้น	6	อ่าง

ภาค	อ่างเก็บน้ำ	ความจุ (ล้าน ม.)	ปริมาณน้ำที่ใช้งานได้ (ล้าน ม.)	ใช้การได้จริง (ล้าน ม.)	ปริมาณน้ำรวม วันที่ 29 เมษายน 2562		ปัจจุบัน วันที่ 29 เมษายน 2563				สัปดาห์ก่อน วันที่ 23 เมษายน 2563				ปริมาณน้ำ + เพิ่มขึ้น / - ลดลง (ล้าน ม.)	สถานการณ์ในอ่าง
					%	%	ปริมาณน้ำรวม		ปริมาณน้ำใช้การได้จริง		ปริมาณน้ำรวม		ปริมาณน้ำใช้การได้จริง			
							ปริมาณน้ำ (ล้าน ม.)	%	ปริมาณน้ำ (ล้าน ม.)	%	ปริมาณน้ำ (ล้าน ม.)	%	ปริมาณน้ำ (ล้าน ม.)	%		
<b>ภาคเหนือ (7)</b>																
1	ภูมิพล (2)	13,462	3,800	9,662	6,573	49%	4,526	34%	726	8%	4,575	34%	775	8%	-49.00	ลดลง
2	สิริกิติ์ (2)	9,510	2,850	6,660	4,884	51%	3,718	39%	868	13%	3,765	40%	915	14%	-47.00	ลดลง
3	แม่งัด เข้มงใหม่	265	12	253	133	50%	46	17%	34	13%	46	17%	34	13%	-	คงที่
4	แม่งาว เข้มงใหม่	263	14	249	73	28%	62	24%	48	19%	61	23%	47	19%	1.00	เพิ่มขึ้น
5	กัวลม ลำปาง	106	3	103	59	56%	47	44%	44	43%	46	43%	43	42%	1.00	เพิ่มขึ้น
6	กัวลนา ลำปาง	170	6	164	78	46%	48	28%	42	26%	50	29%	44	27%	-2.00	ลดลง
7	แควน้อย พิษณุโลก	939	43	896	261	28%	289	31%	246	27%	297	32%	254	28%	-8.00	ลดลง
	แม่จอก	110	16	94	36	33%	26	24%	10	11%	26	24%	10	11%	-	คงที่
<b>รวมภาคเหนือ</b>		<b>34.85%</b>	<b>24,825</b>	<b>6,744</b>	<b>18,081</b>	<b>49%</b>	<b>8,761</b>	<b>35%</b>	<b>2,017</b>	<b>11%</b>	<b>8,866</b>	<b>36%</b>	<b>2,112</b>	<b>12%</b>	<b>-95.00</b>	<b>ลดลง</b>
<b>ภาคตะวันออกเฉียงเหนือ (12)</b>																
8	ห้วยหลวง อุดรธานี	136	7	129	31	23%	33	24%	26	20%	34	25%	27	21%	-1.00	ลดลง
9	น้ำจูน สกลนคร	520	45	475	237	46%	193	37%	148	31%	196	38%	151	32%	-3.00	ลดลง
10	น้ำพอง (2) สกลนคร	165	8	157	71	43%	61	37%	53	34%	64	39%	56	36%	-3.00	ลดลง
11	จุฬารัตน์ (2) ชัยภูมิ	164	37	127	78	48%	38	23%	1	1%	39	24%	2	2%	-1.00	ลดลง
12	ลุมพินี (2) ขอนแก่น	2,431	581	1,850	586	24%	349	14%	-	0%	351	14%	-	0%	-	คงที่
13	ลำปาว กาฬสินธุ์	1,980	100	1,880	464	23%	687	35%	587	31%	696	35%	596	32%	-9.00	ลดลง
14	ลำตะคอง นครราชสีมา	314	22	292	180	57%	99	32%	77	26%	102	32%	80	27%	-3.00	ลดลง
15	ลำพระเพลิง นครราชสีมา	155	1	154	34	22%	13	8%	12	8%	13	8%	12	8%	-	คงที่
16	มูลนง นครราชสีมา	141	7	134	48	34%	28	20%	21	16%	30	21%	23	17%	-2.00	ลดลง
17	ลำพระนครราชสีมา	275	7	268	112	41%	42	15%	35	13%	45	16%	38	14%	-3.00	ลดลง
18	ลำบางรองบุรีรัมย์	121	3	118	37	31%	19	16%	16	14%	19	16%	16	14%	-	คงที่
19	สิรินธร (2) อุบลราชธานี	1,966	831	1,135	867	44%	1,084	55%	253	22%	1,113	57%	282	25%	-29.00	ลดลง
<b>รวมภาคตะวันออกเฉียงเหนือ</b>		<b>11.80%</b>	<b>8,369</b>	<b>1,649</b>	<b>6,720</b>	<b>33%</b>	<b>2,647</b>	<b>32%</b>	<b>1,229</b>	<b>18%</b>	<b>2,702</b>	<b>32%</b>	<b>1,283</b>	<b>19%</b>	<b>-54.00</b>	<b>ลดลง</b>
<b>ภาคกลาง (3)</b>																
20	ป่าสักชลสิทธิ์ ลพบุรี	960	3	957	192	20%	133	14%	130	14%	141	15%	138	14%	-8.00	ลดลง
21	ห้วยเสลา อุทัยธานี	160	17	143	38	24%	33	21%	16	11%	33	21%	16	11%	-	คงที่
22	กระเสียว สุพรรณบุรี	240	40	200	60	25%	54	23%	14	7%	54	23%	14	7%	-	คงที่
<b>รวมภาคกลาง</b>		<b>1.92%</b>	<b>1,360</b>	<b>60</b>	<b>1,300</b>	<b>21%</b>	<b>220</b>	<b>16%</b>	<b>160</b>	<b>12%</b>	<b>228</b>	<b>17%</b>	<b>168</b>	<b>13%</b>	<b>-8.00</b>	<b>ลดลง</b>
<b>ภาคตะวันตก (2)</b>																
23	ศรีนครินทร์ (2) กาญจนบุรี	17,745	10,265	7,480	14,342	81%	12,919	73%	2,654	35%	13,043	74%	2,778	37%	-124.00	ลดลง
24	วชิราลงกรณ (2) กาญจนบุรี	8,860	3,012	5,848	5,144	58%	4,659	53%	1,647	28%	4,766	54%	1,754	30%	-107.00	ลดลง
<b>รวมภาคตะวันตก</b>		<b>37.51%</b>	<b>26,605</b>	<b>13,277</b>	<b>13,328</b>	<b>73%</b>	<b>17,579</b>	<b>66%</b>	<b>4,301</b>	<b>32%</b>	<b>17,809</b>	<b>67%</b>	<b>4,532</b>	<b>34%</b>	<b>-231.00</b>	<b>ลดลง</b>
<b>ภาคตะวันออก (6+4)</b>																
25	ขุนด่าน นครนายก	224	5.00	219	41	18%	37	17%	32	15%	41	18%	36	16%	-4.00	ลดลง
26	คลองสิียด ฉะเชิงเทรา	420	30.00	390	113	27%	53	13%	23	6%	54	13%	24	6%	-1.00	ลดลง
27	น้ำพระ (3) ชลบุรี	117	12.00	105	52	44%	24	21%	12	11%	25	21%	13	12%	-1.00	ลดลง
28	หนองปลาไหล (3) ระยอง	164	13.75	150	96	59%	25	15%	11	8%	23	14%	9	6%	2.00	เพิ่มขึ้น
29	ประแสร์ (3) ระยอง	295	20.00	275	136	46%	28	9%	8	3%	34	12%	14	5%	-6.00	ลดลง
30	มาบประชัน (3) ระยอง	17	0.72	16	11	69%	0.4	2%	-	0%	0	3%	-	0%	-	คงที่
31	หนองค้อ (3) ระยอง	21	1.00	20	6	27%	3	16%	2	12%	3	16%	2.33	11%	0.12	เพิ่มขึ้น
32	คลองกรวย (3) ระยอง	79	3.00	76	31	39%	11	14%	8	11%	10	12%	6.52	9%	1.81	เพิ่มขึ้น
33	คลองใหญ่ (3) ระยอง	45	3.00	42	29	64%	4	9%	1	2%	4	9%	0.96	2%	0.05	เพิ่มขึ้น
34	เขื่อนต้นหมัน ปราจีนบุรี	295	19.00	276	113	38%	103	35%	84	30%	106	36%	87.00	32%	-3.00	ลดลง
<b>รวมภาคตะวันออก</b>		<b>2.37%</b>	<b>1,678</b>	<b>1,07</b>	<b>1,570</b>	<b>37%</b>	<b>290</b>	<b>17%</b>	<b>182</b>	<b>12%</b>	<b>300</b>	<b>18%</b>	<b>193</b>	<b>12%</b>	<b>-11.02</b>	<b>ลดลง</b>
<b>ภาคใต้ (4)</b>																
35	แก่งกระจาน เพชรบุรี	710	65	645	339	48%	277	39%	212	33%	281	40%	216	33%	-4.00	ลดลง
36	ปราณบุรี ประจวบคีรีขันธ์	391	18	373	227	58%	142	36%	124	33%	149	38%	131	35%	-7.00	ลดลง
37	รัชชประภา (2) สุราษฎร์ธานี	5,639	1,352	4,287	3,937	70%	3,001	53%	1,649	38%	3,031	54%	1,679	39%	-30.00	ลดลง
38	บางยาง (2) ยะลา	1,454	276	1,178	1,010	69%	1,003	69%	727	62%	1,018	70%	742	63%	-15.00	ลดลง
<b>รวมภาคใต้</b>		<b>11.55%</b>	<b>8,194</b>	<b>1,711</b>	<b>6,483</b>	<b>67%</b>	<b>4,422</b>	<b>54%</b>	<b>2,712</b>	<b>42%</b>	<b>4,479</b>	<b>55%</b>	<b>2,768</b>	<b>43%</b>	<b>-56.00</b>	<b>ลดลง</b>
<b>รวมทั้งประเทศ</b>		<b>100%(38)</b>	<b>71,031</b>	<b>23,548</b>	<b>47,482</b>	<b>57%</b>	<b>33,920</b>	<b>48%</b>	<b>10,601</b>	<b>22%</b>	<b>34,384</b>	<b>48%</b>	<b>11,056</b>	<b>23%</b>	<b>-455.02</b>	<b>ลดลง</b>

ที่มาข้อมูล : ตารางสรุปสภาพน้ำในอ่างเก็บน้ำขนาดใหญ่ทั่วประเทศ และตารางสรุปสภาพน้ำในอ่างเก็บน้ำภาคตะวันออกเฉียงเหนือ กรมชลประทาน

หมายเหตุ :

- อ่างเก็บน้ำขนาดใหญ่ หมายถึง อ่างเก็บน้ำที่มีความจุตั้งแต่ 100 ล้าน ลบ.ม. ขึ้นไป
- เป็นอ่างเก็บน้ำที่อยู่ในความรับผิดชอบของการไฟฟ้าฝ่ายผลิตแห่งประเทศไทย(10) นอกนั้นอยู่ในความรับผิดชอบของกรมชลประทาน (28)
- เป็นอ่างเก็บน้ำขนาดกลางที่มีความสำคัญต่อการอุตสาหกรรมและการประปา ของลุ่มน้ำชายฝั่งทะเลตะวันออก
- ที่มา : กรมชลประทาน และการไฟฟ้าฝ่ายผลิตแห่งประเทศไทย
- จังหวัดที่มีอ่างเก็บน้ำขนาดใหญ่มีจำนวน 26 จังหวัด ไม่มี 50 จังหวัด

รศ. หมายถึง ระดับเก็บกักของอ่าง



ศูนย์เขล



ศูนย์ป้องกันกักตุนน้ำ กรมทรัพยากรน้ำ

**ลำดับของเขื่อนตามความจุ**

- ศรีนครินทร์ 2.ภูมิพล 3.สิริกิติ์ 4.วชิราลงกรณ 5.รัชชประภา
- 6.ลุมพินี 7.สิรินธร 8.บางยาง 9.ลำปาว 10.ป่าสัก

**ลำดับของเขื่อนตามปริมาณน้ำใช้การได้**

- ภูมิพล 2.ศรีนครินทร์ 3.สิริกิติ์ 4.วชิราลงกรณ 5.รัชชประภา
- 6.ลำปาว 7.ลุมพินี 8.บางยาง 9.สิรินธร 10.ป่าสัก