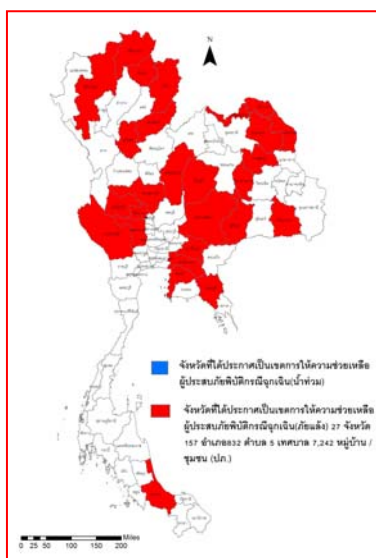




รายงานสถานการณ์น้ำ ศูนย์ป้องกันวิกฤติน้ำ กรมทรัพยากรน้ำ วันศุกร์ ที่ ๑ พฤษภาคม ๒๕๖๓

สภาวะอากาศ บริเวณความกดอากาศสูงหรือมวลอากาศเย็นที่ปกคลุมประเทศไทยตอนบน และทะเลจีนใต้ มีกำลังอ่อนลงทำให้ประเทศไทยตอนบนมีอากาศร้อนโดยทั่วไป ประกอบกับมีลมใต้และลมตะวันออกเฉียงใต้พัดนำความชื้นเข้ามาปกคลุมบริเวณดังกล่าว ทำให้ยังคงมีฝนฟ้าคะนอง โดยเฉพาะในภาคเหนือมีการกระจายของฝนมากกว่าบริเวณอื่นๆ ขอให้ประชาชนบริเวณดังกล่าวยังคงต้องระวังอันตรายจากฝนฟ้าคะนอง สำหรับภาคใต้มีฝนตกต่อเนื่องจากลมตะวันออกเฉียงใต้พัดปกคลุมอ่าวไทยและภาคใต้ ยังคงมีกำลังแรง พัดเข้าสู่ห้วงความกดอากาศต่ำที่ปกคลุมบริเวณเกาะสุมาตรา ขอให้ประชาชนในพื้นที่เสี่ยงภัยระวังอันตรายจากฝนตกหนักและฝนตกสะสม ซึ่งอาจทำให้เกิดน้ำท่วมฉับพลัน ส่วนอ่าวไทยตอนล่างตั้งแต่ จังหวัดสุราษฎร์ธานีลงไป บริเวณที่มีฝนฟ้าคะนองคลื่นสูงมากกว่า ๒ เมตร ขอให้ชาวเรือเดินเรือด้วยความระมัดระวัง และหลีกเลี่ยงบริเวณที่มีฝนฟ้าคะนอง

อนึ่ง ในช่วงวันที่ ๑ - ๕ พ.ค. ๖๓ หย่อมความกดอากาศต่ำที่ปกคลุมบริเวณหัวเกาะสุมาตรา มีแนวโน้มจะทวีกำลังแรงขึ้น ซึ่งจะส่งผลทำให้ภาคใต้มีฝนตกต่อเนื่องและมีฝนตกหนักบางแห่ง



สถานการณ์น้ำ

กรมอุตุนิยมวิทยา เผยความชื้นพัดปกคลุมไทยตอนบน ทำให้มีอากาศร้อนทั่วไปแต่ยังมีฝน
นครราชสีมา โคราชแล้งหนัก! ชาวบ้าน ๒๐๐หลัง เดือนร้อนแหล่งน้ำแห้งขอด

(หมายเหตุ ข้อมูลข่าวจาก เดลินิวส์/ ไอ เอ็น เอ็น)

สถานการณ์น้ำต่างประเทศ

สถานการณ์น้ำ

ระดับน้ำในแม่น้ำโขง : MRC: Mekong River Commission ณ วันที่ ๓๐ เมษายน ๒๕๖๓

สถานี	ระดับตลิ่ง (ม.)	ระดับน้ำ ๒๙ เม.ย. ๖๓	ระดับน้ำ ๓๐ เม.ย. ๖๓	+สูงกว่าตลิ่ง -ต่ำกว่าตลิ่ง(ม.)	แนวโน้ม
อ.เชียงแสน จ.เชียงราย	๑๒.๘๐	๒.๓๔	๒.๕๖	-๑๐.๓๔	เพิ่มขึ้น
อ.เชียงคาน จ.เลย	๑๖.๐๐	๔.๓๒	๔.๔๘	-๑๑.๕๒	เพิ่มขึ้น
อ.เมือง จ.หนองคาย	๑๒.๒๐	๑.๗๔	๑.๗๔	-๑๐.๔๖	ทรงตัว
อ.เมือง จ.นครพนม	๑๒.๐๐	๑.๐๘	๑.๐๗	-๑๐.๙๓	ลดลง
อ.เมือง จ.มุกดาหาร	๑๒.๕๐	๑.๖๐	๑.๕๙	-๑๐.๙๑	ลดลง
อ.โขงเจียม จ.อุบลราชธานี	๑๔.๕๐	๒.๐๘	๒.๐๔	-๑๒.๔๖	ลดลง

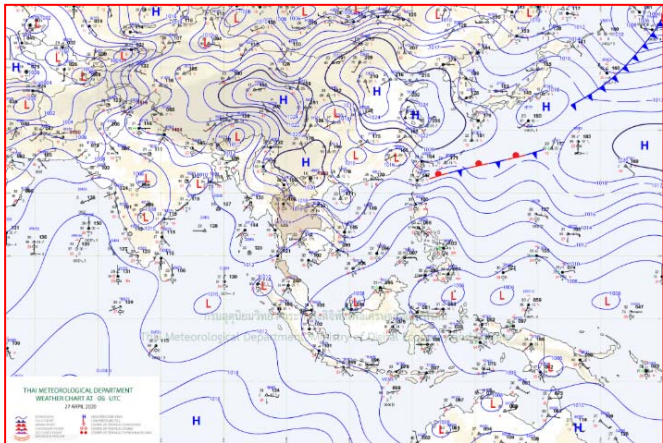
หมายเหตุ : ระดับ (รสม.) ข้อมูลจาก <http://www.dwr.go.th>

ระดับน้ำ-ลุ่มน้ำเลสาบสงขลา ลุ่มน้ำทะเลสาบสงขลา ปัจจุบันสถานการณ์น้ำในลำน้ำโดยทั่วไปอยู่ในภavnน้ำน้อย (ระดับน้ำต่ำกว่าระดับตลิ่งต่ำสุด) สถานการณ์น้ำในลำน้ำมีแนวโน้มทรงตัว/เพิ่มขึ้นบางพื้นที่ (ข้อมูล วันที่ ๓๐ เม.ย. ๒๕๖๓ ที่มากรมชลประทาน) สถานีคลองลำ อ.ศรีนครินทร์ จ.พัทลุง สถานีคลองน่วย อ.เมือง จ.พัทลุง สถานีคลองหะ อ.หาดใหญ่ จ.สงขลา สถานีคลองอยู่ตะเภา อ.สะเดา จ.สงขลา สถานีคลองอยู่ตะเภา อ.คลองหอยโข่ง จ.สงขลา สถานีคลองอยู่ตะเภา อ.หาดใหญ่ จ.สงขลา วัดปริมาณน้ำได้ ๒๐.๗๗ ๖.๕๔ ๔.๐๔ ๙.๔๙ ๒.๒๙ ๐.๔๗ เมตร

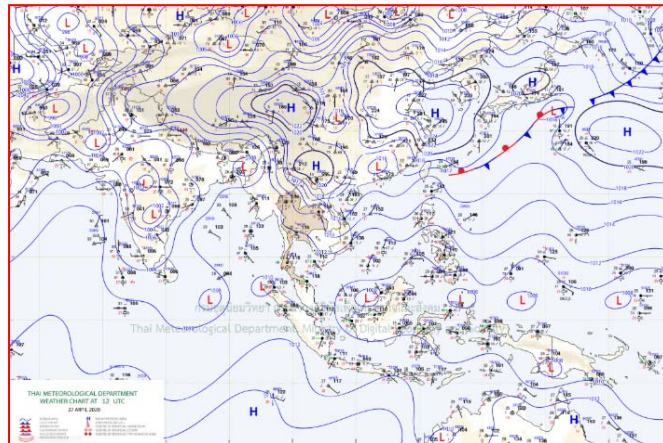
สถานีตรวจวัดระดับน้ำ (CCTV) ณ วันที่ ๓๐ เมษายน ๒๕๖๓ การตรวจวัดระดับน้ำจากกล้อง (CCTV) ระดับน้ำส่วนใหญ่ อยู่ในเกณฑ์ปกติ

ลำดับที่	จังหวัด	สถานที่ ตั้งกล้อง	แม่น้ำ/ ลำน้ำ	วิกฤติ น้ำแล้ง	วิกฤติ น้ำท่วม	ระดับน้ำ (ม.รท.)			สถานการณ์	หมายเหตุ
						พ.ศ.2562	พ.ศ.2562	พ.ศ.2562		
						28 เม.ย. 63	29 เม.ย. 63	30 เม.ย. 63		
1	จ.แพร่	สะพานมหาโพธิ์ อ.เมือง	ยม	143.18	152.33	N/A	N/A	N/A	น้ำปกติ	↔
2	จ.สุโขทัย	สะพานศรีรัตนาลัย อ.เมือง	ยม	60.14	71.78	N/A	N/A	N/A	น้ำปกติ	↔
3	จ.สุโขทัย	สะพานพระเมรุมา อ.เมือง	ยม	42.48	48.59	N/A	N/A	N/A	น้ำปกติ	↔
4	จ.พิษณุโลก	สะพานบางระกำ อ.บางระกำ	ยม	31.73	37.23	N/A	N/A	N/A	น้ำปกติ	↔
5	จ.พิจิตร	สะพานโพทะเล อ.โพทะเล	ยม	22.58	30.63	N/A	N/A	N/A	น้ำปกติ	↔
6	จ.พิษณุโลก	ไนท์บาซาร์ อ.เมือง	น่าน	37.33	45.04	N/A	N/A	N/A	น้ำปกติ	↔
7	จ.นครสวรรค์	วัดเกษไชโยเหนือ อ.ชุมแสง	น่าน	18.73	25.60	N/A	N/A	N/A	น้ำปกติ	↔
8	จ.นครสวรรค์	บ้านทับกฤช อ.ชุมแสง (ทับกฤชใต้)	น่าน	-	26.16	N/A	N/A	N/A	น้ำปกติ	↔
9	จ.อุตรดิตถ์	สะพานท่าเสา อ.เมือง	น่าน	49.22	56.91	54.20	54.30	54.20	น้ำปกติ	↔
10	จ.น่าน	สะพานนครน่านพัฒนา อ.เมือง	น่าน	192.17	197.73	N/A	N/A	N/A	น้ำปกติ	↔
11	จ.พิจิตร	สถานีเฉลิมพระเกียรติ ๗๖/๖๖ พระบาทสมเด็จพระเจ้าอยู่หัวฯ	น่าน	18.19	27.23	20.55	20.55	20.55	น้ำปกติ	↔
12	จ.พิษณุโลก	สะพานสุพรรณภักดี อ.เมือง	น่าน	33.98	44.52	N/A	N/A	N/A	น้ำปกติ	↔
13	จ.อุตรธานี	สถานีห้วยหลวง อ.เมือง	โขง	-	-	N/A	N/A	N/A	น้ำปกติ	↔
14	จ.เลย	สถานีแม่น้ำเลย อ.เมือง	โขง	-	-	N/A	N/A	N/A	น้ำปกติ	↔
15	จ.ชัยภูมิ	สถานีห้วยผาย อ.แม่สาย	แม่สาย/โขง	395.79	396.50	N/A	N/A	N/A	น้ำปกติ	↔
16	จ.หนองคาย	สวนสวนอุทกหนองคาย อ.เมือง	โขง	157.85	166.70	N/A	N/A	N/A	น้ำปกติ	↔
17	จ.หนองคาย	วัดพุทธาคู อ.โพนพิสัย	ห้วยหลวง/โขงอีสาน	150.50	159.43	N/A	N/A	N/A	น้ำปกติ	↔
18	จ.นครพนม	บ้านตลาดปากน้ำ อ.ท่าอุเทน	น้ำสงคราม/โขงอีสาน	133.42	141.02	N/A	N/A	N/A	น้ำปกติ	↔
19	จ.นครราชสีมา	ร.ร.เทศบาล 4 อ.เมือง	ลำตะคอง/มูล	174.60	178.00	176.55	176.55	176.55	น้ำปกติ	↔
20	จ.บุรีรัมย์	สถานี อ.สตึก	มูล	123.13	128.76	123.80	123.80	123.80	น้ำปกติ	↔
21	จ.สิงห์บุรี	เขื่อนสะพานสิงห์บุรี อ.เมือง	เจ้าพระยา	3.45	11.50	N/A	N/A	N/A	น้ำน้อย	↔
22	จ.อ่างทอง	บ้านยาขมิ้น อ.โพธิ์ทอง	เจ้าพระยา	-	9.11	N/A	N/A	N/A	น้ำปกติ	↔
23	จ.อ่างทอง	ศาลากลางอ่างทอง อ.เมือง	เจ้าพระยา	-	8.46	0.40	0.40	0.40	น้ำปกติ	↔
24	จ.พระนครศรีอยุธยา	บ้านป้อม อ.พระนครศรีอยุธยา	เจ้าพระยา	-	-	8.00	8.10	8.10	น้ำปกติ	↔
25	จ.พระนครศรีอยุธยา	อ.เสนา	น้อย/เจ้าพระยา	2.00	5.00	N/A	N/A	N/A	น้ำปกติ	↔
26	จ.อุทัยธานี	อุทัยใหม่ อ.เมือง	สะแกกรัง	-	-	N/A	N/A	N/A	น้ำปกติ	↔
27	จ.พระนครศรีอยุธยา	สะพานวีรติย์ อ.พระนครศรีอยุธยา	เจ้าพระยา	-	-	-0.15	-0.15	-0.15	น้ำปกติ	↔
28	จ.ฉะเชิงเทรา	ปตร.พลเทพ(วัดทรงสวย) อ.วัดสิงห์	ท่าจีน	-	-	N/A	N/A	N/A	น้ำปกติ	↔
29	จ.สมุทรปราการ	สะพานข้ามแม่น้ำท่าจีน 3 อ.เมือง	ท่าจีน	-5.11	0.57	N/A/2	N/A/2	N/A/2	น้ำปกติ	↔
30	จ.นครปฐม	สะพานบุญรัตนประชาวุฒิน อ.สามพราน	ท่าจีน	-5.59	-0.30	0.48	0.48	0.38	น้ำปกติ	↔
31	จ.นครปฐม	สะพานหลวงพ่อเป็น อ.นครไชยศรี	ท่าจีน	-3.16	2.21	0.51	0.51	0.51	น้ำปกติ	↔
32	จ.สุพรรณบุรี	สะพานวัดพระรูป อ.เมือง	ท่าจีน	-1.26	2.75	0.2	0.30	0.35	น้ำน้อย	↔
33	จ.สุพรรณบุรี	สถานีวัดน้ำท่าจีน อ.เมือง	ท่าจีน	1.55	5.18	N/A	N/A	N/A	น้ำปกติ	↔
34	จ.ชัยนาท	สะพานสามงามท่าโบสถ์ อ.หันคา	ท่าจีน	10.69	12.83	11.22	11.22	11.22	น้ำปกติ	↔
35	จ.ฉะเชิงเทรา	เขื่อนสะพานฉะเชิงเทรา อ.เมือง	บางปะกง	-0.01	1.90	N/A	N/A	N/A	น้ำปกติ	↔
36	จ.ฉะเชิงเทรา	ตรงข้ามวัดจินตนากรม อ.เมือง	จันทบุรี/ชายฝั่งทะเลตะวันออก	0.20	3.73	N/A	N/A	N/A	น้ำปกติ	↔
37	จ.เพชรบุรี	เทศบาลเมืองเพชรบุรี อ.เมือง	เพชรบุรี	-	3.18	0.10	0.39	0.25	น้ำปกติ	↔
38	จ.ประจวบคีรีขันธ์	ร.ร.อนุบาลบางสะพาน อ.บางสะพาน	คลองบางสะพาน/ชายฝั่งทะเลตะวันตก	-	3.30	0.45	0.45	0.45	น้ำปกติ	↔
39	จ.สงขลา	สถานีคลองอู่ตะเภาตอนล่าง อ.หาดใหญ่	ทะเลสาบสงขลา	-	-	N/A	N/A	N/A	น้ำน้อย	↔
40	จ.พัทลุง	สถานีคลองตะโหมด อ.ตะโหมด	ทะเลสาบสงขลา	-	-	N/A	N/A	N/A	น้ำปกติ	↔
41	จ.พัทลุง	สถานีลำปำ อ.เมือง	ทะเลสาบสงขลา	-	-	2.30	2.35	2.50	น้ำปกติ	↔
42	จ.ชัยภูมิ	อุทกวิทยาเขียงแสน อ.เขียงแสน	-	-	-	4.50	4.40	4.50	น้ำปกติ	↔
43	จ.เลย	สถานีวัดแม่ไก่โขง (MRC) อ.เชียงคาน	โขง	-	-	N/A	N/A	N/A	น้ำปกติ	↔
44	จ.อุบลราชธานี	สถานีวัดแม่ไก่โขง (MRC) อ.โขงเจียม	-	-	-	36.77	36.77	36.77	น้ำปกติ	↔
45	จ.นครสวรรค์	บ้านบางแก้ว อ.บรรพตพิสัย	ปิง-วัง-สะเม็กรัง-ป่าสัก	-	-	N/A	N/A	N/A	น้ำปกติ	↔
46	จ.ตาก	บ้านปากอ้อห้วยจี่ อ.บ้านตาก	ปิง-วัง-สะเม็กรัง-ป่าสัก	-	-	N/A	N/A	N/A	น้ำปกติ	↔
47	จ.เพชรบูรณ์	บ้านจางวาง อ.หล่มสัก	ปิง-วัง-สะเม็กรัง-ป่าสัก	-	-	108.80	108.80	108.80	น้ำปกติ	↔
48	จ.เพชรบูรณ์	แม่น้ำป่าสักที่ อ.เมือง	ปิง-วัง-สะเม็กรัง-ป่าสัก	-	-	4.80	4.70	4.82	น้ำปกติ	↔
49	จ.สระบุรี	แม่น้ำป่าสักที่ อ.แก่งคอย	ปิง-วัง-สะเม็กรัง-ป่าสัก	-	-	6.88	6.98	7.08	น้ำปกติ	↔

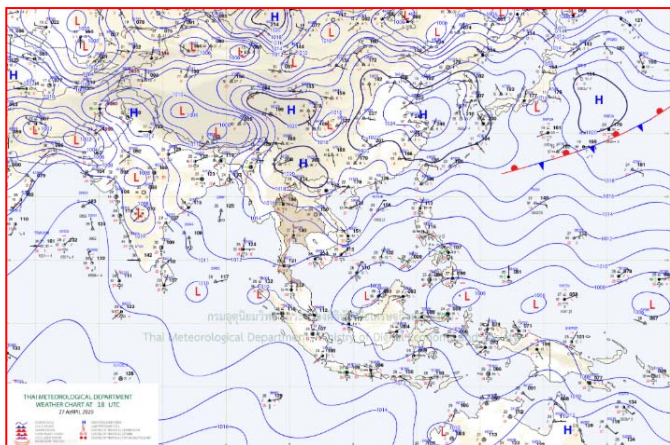
แผนที่อากาศ



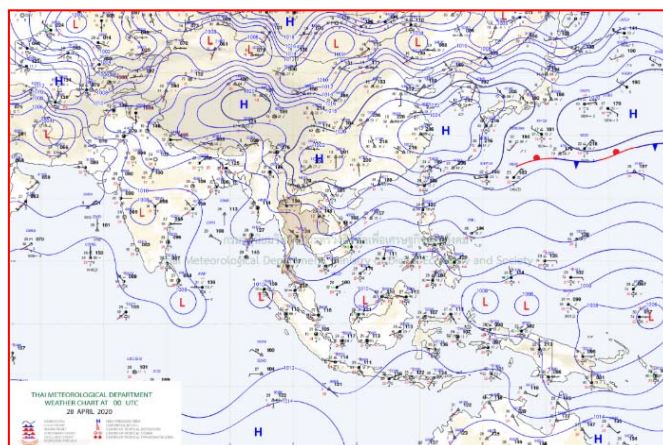
๒๙ เม.ย. ๖๓ เวลา ๐๓:๐๐ น. ๑



๒๙ เม.ย. ๖๓ เวลา ๐๙:๐๐ น. ๒



๓๐ เม.ย. ๖๓ เวลา ๐๑:๐๐ น. ๓

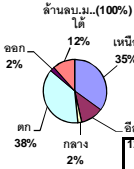


๓๐ เม.ย. ๖๓ เวลา ๐๗:๐๐ น. ๔

ปริมาณน้ำฝนสูงสุด (มม.)

จังหวัด	๒๕ เม.ย. ๖๓	๒๖ เม.ย. ๖๓	๒๗ เม.ย. ๖๓	๒๘ เม.ย. ๖๓	๒๙ เม.ย. ๖๓	รวม
ชุมพร	๔๑.๕	๖๘.๔	๘๕.๕	๒๙.๕	๑๕.๕	๒๔๐.๔
นครศรีธรรมราช	๒๖.๓	๖๔.๓	๘๔.๐	๔๖.๒	๓๔.๐	๒๕๕.๘
เชียงใหม่	๕๔.๐	๗๐.๕	๗๐.๕	๓๗.๐	๒๓.๖	๒๕๕.๖
ฉะเชิงเทรา	-	๕๖.๘	๕๖.๙	-	๑๐๑.๒	๒๑๕.๙
สุราษฎร์ธานี	๒๕.๐	๕๒.๐	๖๗.๑	๑๐.๐	๑๕.๐	๑๖๙.๑
พิษณุโลก	๑๙.๘	๖๐.๓	๑๔.๒	-	-	๙๔.๓
น่าน	๓๗.๓	๘๘.๕	๔๕.๓	๑๐.๐	๔.๗	๑๘๕.๘
กรุงเทพฯ	๔๙.๐	๔.๘	๓๕.๕	-	๘๓.๘	๑๗๓.๑
พัทลุง	๒๕.๐	๖๐.๐	๙๐.๐	๒๐.๐	๐.๖	๑๙๕.๖
ระยอง	๓๕.๘	๓๘.๙	๔๐.๕	๕.๕	๖.๔	๑๒๗.๑
ชลบุรี	๒๕.๕	๗๑.๑	๓๒.๘	-	๓๑.๑	๑๖๐.๕
นราธิวาส	๓๐.๘	๕๐.๔	๓๙.๘	๒๖.๐	๑๑.๔	๑๕๘.๔
เขียงราย	๒๓.๘	๒๐.๐	๒.๐	๙๘.๐	๒๕.๐	๑๖๘.๘
กาญจนบุรี	๒๗.๖	๓๖.๔	๓๑.๕	-	๔๒.๔	๑๓๗.๙
ตราด	๓๐.๔	๔๔.๗	๑๗.๑	๑๔.๖	๔๐.๕	๑๔๗.๓
สงขลา	๑๒.๒	๓๘.๗	๖๖.๒	๒๑.๘	๐.๒	๑๓๙.๑
ปัตตานี	๘.๐	๕๓.๖	๓๓.๖	๓๔.๐	๒.๒	๑๓๑.๔
สุโขทัย	๔.๘	๗๕.๐	๔๒.๒	๑.๑	-	๑๒๓.๑
นครสวรรค์	๔๕.๐	๒๔.๒	๔๗.๘	-	๒๕.๓	๑๔๒.๓
ลำปาง	๓๐.๐	๘๒.๓	๗.๐	๒๐.๐	๒.๕	๑๔๑.๘
ตาก	๑๕.๑	๕๗.๘	๓๔.๑	๐.๗	๑๗.๕	๑๒๕.๒
ลำพูน	๕๐.๐	๕๕.๑	๐.๗	๑๐.๐	๒๑.๐	๑๓๖.๘
จันทบุรี	๙.๐	๔๗.๒	๔๖.๗	-	-	๑๐๒.๙
เพชรบุรี	๓๔.๒	๑๐.๔	๕๘.๘	-	-	๑๐๓.๔
เลย	๑๙.๘	๑๖.๔	๒.๕	-	-	๓๘.๗
ราชบุรี	๙๗.๗	-	๒๓.๕	-	-	๑๒๑.๒
พะเยา	๕๓.๐	๓๓.๒	-	๑๔.๐	๑๕.๙	๑๑๖.๑
ชัยภูมิ	๔.๐	๒.๔	-	-	-	๖.๔
แม่ฮ่องสอน	๒๒.๕	๑๑.๑	๒๔.๑	๔๑.๑	๕.๖	๑๐๔.๔
อุตรดิตถ์	๓.๕	๕๐.๐	๔๒.๔	-	-	๙๕.๙





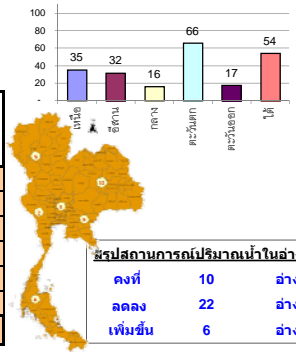
รายงานสรุปสภาพน้ำในอ่างเก็บน้ำขนาดใหญ่และขนาดกลาง

รายงานสถานการณ์ ณ วันที่ 30 เมษายน 2563

% ปริมาณน้ำรวมแต่ละภาคปัจจุบัน

ปริมาณน้ำในอ่างที่ใช้การได้ในสปีดน้ำที่ + มากกว่า / - น้อยกว่า สปีดน้ำก่อน 430.48 ล้าน ลบ.ม.

สรุปสถานการณ์ปริมาณน้ำในอ่างเก็บน้ำที่ใช้ในทุกกิจกรรมทั่วประเทศ มากกว่าปริมาณน้ำที่ไหลเข้าอ่าง เมื่อเทียบกับสปีดน้ำที่ผ่านมา ควรใช้น้ำอย่างระมัดระวัง



คงที่	10	อ่าง
ลดลง	22	อ่าง
เพิ่มขึ้น	6	อ่าง

เปรียบเทียบปริมาณน้ำรวม
กับประเทศปัจจุบัน
ในปี 63 และ ปี 62

วันที่ 30 เมษายน 2563 เท่ากับ 33,851 ล้าน ลบ.ม. หรือ เท่ากับ 48%

วันที่ 30 เมษายน 2562 เท่ากับ 40,646 ล้าน ลบ.ม. หรือ เท่ากับ 57%

ภาค	สถานการณ์ปริมาณน้ำในอ่าง				ปริมาณน้ำเปลี่ยนแปลง (ล้าน ม.³)	สถานะ
	ล่อง (แห่ง)	คงที่ (แห่ง)	เพิ่มขึ้น (แห่ง)	รวม (แห่ง)		
ภาคเหนือ	4	1	2	7	-90.00	ปริมาณน้ำในอ่างเก็บน้ำลดลง
ภาคตะวันออกเฉียงเหนือ	7	5	-	12	-43.00	ปริมาณน้ำในอ่างเก็บน้ำลดลง
ภาคกลาง	1	2	-	3	-9.00	ปริมาณน้ำในอ่างเก็บน้ำลดลง
ภาคตะวันตก	2	-	-	2	-223.00	ปริมาณน้ำในอ่างเก็บน้ำลดลง
ภาคตะวันออก	4	2	4	10	-8.48	ปริมาณน้ำในอ่างเก็บน้ำลดลง
ภาคใต้	4	-	-	4	-57.00	ปริมาณน้ำในอ่างเก็บน้ำลดลง
รวมทั้งประเทศ	22	10	6	38	-430.48	ปริมาณน้ำในอ่างเก็บน้ำลดลง

ภาค อ่างเก็บน้ำ เชื่อม	ความจ ที่ รอก. (ล้าน ม.³)	ปริมาณน้ำ ที่ไม่ได้ ใช้จริง (ล้าน ม.³)	ใช้การ ได้จริง (ล้าน ม.³)	ปริมาณน้ำรวม วันที่ 30 เมษายน 2562		ปัจจุบัน วันที่ 30 เมษายน 2563				สปีดน้ำก่อน วันที่ 24 เมษายน 2563				ปริมาณน้ำ + เพิ่มขึ้น - ลดลง (ล้าน ม.³)	สถานการณ์ ในอ่าง			
				%	%	ปริมาณน้ำรวม		ปริมาณน้ำใช้การได้จริง		ปริมาณน้ำรวม		ปริมาณน้ำใช้การได้จริง						
						ปริมาณน้ำ (ล้าน ม.³)	%	ปริมาณน้ำ (ล้าน ม.³)	%	ปริมาณน้ำ (ล้าน ม.³)	%	ปริมาณน้ำ (ล้าน ม.³)	%					
ภาคเหนือ (7)																		
1	ภูมิพล (2)	ดาก	13,462	3,800	9,662	6,560	49%	4,518	34%	718	7%	4,565	34%	765	8%	-47.00	ลดลง	
2	สิริกิติ์ (2)	อุดรดิตต์	9,510	2,850	6,660	4,860	51%	3,712	39%	862	13%	3,756	39%	906	14%	-44.00	ลดลง	
3	แม่จัน	เชียงใหม่	265	12	253	130	49%	46	17%	34	13%	46	17%	34	13%	-	คงที่	
4	แมกวง	เชียงใหม่	263	14	249	72	27%	62	24%	48	19%	61	23%	47	19%	1.00	เพิ่มขึ้น	
5	กัลม	ลำปาง	106	3	103	58	55%	48	45%	45	44%	46	43%	43	42%	2.00	เพิ่มขึ้น	
6	ก้าคอนมา	ลำปาง	170	6	164	77	45%	48	28%	42	26%	50	29%	44	27%	-2.00	ลดลง	
7	แควน้อย	พิษณุโลก	939	43	896	258	27%	287	31%	244	27%	296	32%	253	28%	-9.00	ลดลง	
	แม่จอก		110	16	94	36	33%	26	24%	10	11%	26	24%	10	11%	-	คงที่	
	รวมภาคเหนือ		34,85%	24,825	6,744	18,081	12,052	49%	8,746	35%	2,002	11%	8,845	36%	2,092	12%	-90.00	ลดลง
ภาคตะวันออกเฉียงเหนือ (12)																		
8	ห้วยหลวง	อุดรธานี	136	7	129	31	23%	33	24%	26	20%	33	24%	26	20%	-	คงที่	
9	น้ำจูน	สกลนคร	520	45	475	236	45%	193	37%	148	31%	196	38%	151	32%	-3.00	ลดลง	
10	น้ำพอง (2)	สกลนคร	165	8	157	71	43%	61	37%	53	34%	63	38%	55	35%	-2.00	ลดลง	
11	จตุรพักตร (2)	ชัยภูมิ	164	37	127	78	48%	38	23%	1	1%	38	23%	1	1%	-	คงที่	
12	ลุมพินี (2)	ขอนแก่น	2,431	581	1,850	586	24%	348	14%	-	0%	350	14%	-	0%	-	คงที่	
13	ลำปาว	กาฬสินธุ์	1,980	100	1,880	461	23%	686	35%	586	31%	692	35%	592	31%	-6.00	ลดลง	
14	ลำตะคอง	นครราชสีมา	314	22	292	179	57%	98	31%	76	26%	102	32%	80	27%	-4.00	ลดลง	
15	ลำพระเพลิง	นครราชสีมา	155	1	154	33	21%	13	8%	12	8%	13	8%	12	8%	-	คงที่	
16	มูลน	นครราชสีมา	141	7	134	48	34%	28	20%	21	16%	30	21%	23	17%	-2.00	ลดลง	
17	ลำพระ	นครราชสีมา	275	7	268	112	41%	42	15%	35	13%	44	16%	37	14%	-2.00	ลดลง	
18	ลำบางรอง	บุรีรัมย์	121	3	118	37	31%	19	16%	16	14%	19	16%	16	14%	-	คงที่	
19	สิรินธร (2)	อุบลราชธานี	1,966	831	1,135	865	44%	1,084	55%	253	22%	1,108	56%	277	24%	-24.00	ลดลง	
	รวมภาค ดอน.		11.80%	8,369	1,649	6,720	2,736	33%	2,642	32%	1,227	18%	2,690	32%	1,270	19%	-43.00	ลดลง
ภาคกลาง (3)																		
20	ป่าสักชลสิทธิ์	ลพบุรี	960	3	957	190	20%	132	14%	129	13%	141	15%	138	14%	-9.00	ลดลง	
21	ห้วยเสลา	อุทัยธานี	160	17	143	38	24%	33	21%	16	11%	33	21%	16	11%	-	คงที่	
22	กระเสียว	สุพรรณบุรี	240	40	200	60	25%	54	23%	14	7%	54	23%	14	7%	-	คงที่	
	รวมภาคกลาง		1.92%	1,360	60	1,300	288	21%	219	16%	159	12%	228	17%	168	13%	-9.00	ลดลง
ภาคตะวันตก (2)																		
23	ศรีนครินทร์ (2)	กาญจนบุรี	17,745	10,265	7,480	14,324	81%	12,899	73%	2,634	35%	13,022	73%	2,757	37%	-123.00	ลดลง	
24	วชิราลงกรณ (2)	กาญจนบุรี	8,860	3,012	5,848	5,125	58%	4,644	52%	1,632	28%	4,744	54%	1,732	30%	-100.00	ลดลง	
	รวมภาคตะวันตก		37.51%	26,605	13,277	13,328	19,449	73%	17,542	66%	4,266	32%	17,767	67%	4,489	34%	-223.00	ลดลง
ภาคตะวันออก (6+4)																		
25	ขุนด่านฯ	นครนายก	224	5.00	219	40	18%	37	17%	32	15%	41	18%	36	16%	-4.00	ลดลง	
26	คลองสิียด	ฉะเชิงเทรา	420	30.00	390	111	26%	53	13%	23	6%	54	13%	24	6%	-1.00	ลดลง	
27	บางพระ (3)	ชลบุรี	117	12.00	105	52	44%	25	21%	13	12%	24	21%	12	11%	1.00	เพิ่มขึ้น	
28	หนองปลาไหล (3)	ระยอง	164	13.75	150	95	58%	25	15%	11	8%	23	14%	9	6%	2.00	เพิ่มขึ้น	
29	ประแสร์ (3)	ระยอง	295	20.00	275	135	46%	27	9%	7	3%	33	11%	13	5%	-6.00	ลดลง	
30	มาบประชัน (3)	ระยอง	17	0.72	16	11	69%	0.4	2%	-	0%	0	3%	-	0%	-	คงที่	
31	หนองค้อ (3)	ระยอง	21	1.00	20	6	27%	4	17%	3	12%	3	15%	2.30	11%	0.25	เพิ่มขึ้น	
32	ดงกรวย (3)	ระยอง	79	3.00	76	31	39%	12	15%	9	11%	9	12%	6.43	8%	2.27	เพิ่มขึ้น	
33	คลองใหญ่ (3)	ระยอง	45	3.00	42	29	64%	4	9%	1	2%	4	9%	0.96	2%	-	คงที่	
34	เขตนันทนรินทร์	ปราจีนบุรี	295	19.00	276	112	38%	103	35%	84	30%	106	36%	87.00	32%	-3.00	ลดลง	
	รวมภาคตะวันออก		2.37%	1,678	107	1,570	622	37%	290	17%	182	12%	299	18%	191	12%	-8.48	ลดลง
ภาคใต้ (4)																		
35	แก่งกระจาน	เพชรบุรี	710	65	645	337	47%	276	39%	211	33%	280	39%	215	33%	-4.00	ลดลง	
36	ปราณบุรี	ประจวบคีรีขันธ์	391	18	373	226	58%	141	36%	123	33%	147	38%	129	35%	-6.00	ลดลง	
37	รัชชประภา (2)	สุราษฎร์ธานี	5,639	1,352	4,287	3,933	70%	2,995	53%	1,643	38%	3,026	54%	1,674	39%	-31.00	ลดลง	
38	บางลา (2)	ยะลา	1,454	276	1,178	1,004	69%	1,000	69%	724	61%	1,016	70%	740	63%	-16.00	ลดลง	
	รวมภาคใต้		11.55%	8,194	1,711	6,483	5,499	67%	4,411	54%	2,701	42%	4,470	55%	2,758	43%	-57.00	ลดลง
	รวมทั้งประเทศ		100%(38)	71,031	23,548	47,482	40,646	57%	33,851	48%	10,537	22%	34,299	48%	10,968	23%	-430.48	ลดลง

ที่มาข้อมูล : ตารางสรุปสภาพน้ำในอ่างเก็บน้ำขนาดใหญ่ทั่วประเทศ และตารางสรุปสภาพน้ำในอ่างเก็บน้ำภาคตะวันออกเฉียงเหนือ กรมชลประทาน

หมายเหตุ :

- อ่างเก็บน้ำขนาดใหญ่ หมายถึง อ่างเก็บน้ำที่มีความจุตั้งแต่ 100 ล้าน ลบ.ม. ขึ้นไป
- เป็นอ่างเก็บน้ำอยู่ในความรับผิดชอบของการไฟฟ้าฝ่ายผลิตแห่งประเทศไทย(10) นอกนั้นอยู่ในความรับผิดชอบของกรมชลประทาน (28)
- เป็นอ่างเก็บน้ำขนาดกลางที่มีความสำคัญต่อการอุตสาหกรรมและการประปา ของลุ่มน้ำชายฝั่งทะเลตะวันออก
- ที่มา : กรมชลประทาน และการไฟฟ้าฝ่ายผลิตแห่งประเทศไทย
- จังหวัดที่มีอ่างเก็บน้ำขนาดใหญ่มีจำนวน 26 จังหวัด ไม่มี 50 จังหวัด

รศ. หมายถึง ระดับเก็บกักของอ่าง



ศูนย์เขล



ศูนย์ป้องกันกักตุนน้ำ กรมทรัพยากรน้ำ

ลำดับของเขื่อนตามความจ

- ศรีนครินทร์ 2.ภูมิพล 3.สิริกิติ์ 4.วชิราลงกรณ 5.รัชชประภา
- 6.ลุมพินี 7.สิรินธร 8.บางลา 9.ลำปาว 10.ป่าสัก

ลำดับของเขื่อนตามปริมาณน้ำใช้การได้

- ภูมิพล 2.ศรีนครินทร์ 3.สิริกิติ์ 4.วชิราลงกรณ 5.รัชชประภา
- 6.ลำปาว 7.ลุมพินี 8.บางลา 9.สิรินธร 10.ป่าสัก

ความชื้นพัดปกคลุมไทยตอนบน ทำให้มีอากาศร้อนทั่วไปแต่ยังมีฝน

บริเวณความกดอากาศสูงหรือมวลอากาศเย็นที่ปกคลุมประเทศไทยตอนบน และทะเลจีนใต้ มีกำลังอ่อนลง ทำให้มีลมใต้และลมตะวันออกเฉียงใต้พัดนำความชื้นเข้ามาปกคลุมประเทศไทยตอนบน โดยประเทศไทยตอนบนมีอากาศร้อนโดยทั่วไป แต่ยังคงมีฝนฟ้าคะนองและลมกระโชกแรงบางแห่ง โดยในภาคเหนือมีการกระจายของฝนมากกว่าบริเวณอื่นๆ ขอให้ประชาชนบริเวณดังกล่าวยังคงต้องระวังอันตรายจากฝนฟ้าคะนอง และลมกระโชกแรงในระยะนี้ สำหรับภาคใต้ยังคงมีฝนตกต่อเนื่องจากลมตะวันออกเฉียงใต้พัดปกคลุมอ่าวไทยและภาคใต้มีกำลังแรง พัดเข้าสู่หย่อมความกดอากาศต่ำที่ปกคลุมบริเวณเกาะสุมาตรา ขอให้ประชาชนในพื้นที่เสี่ยงภัยระวังอันตรายจากฝนตกหนักและฝนตกสะสม ซึ่งอาจทำให้เกิดน้ำท่วมฉับพลัน น้ำป่าไหลหลากได้ ส่วนอ่าวไทยตอนล่างตั้งแต่จังหวัดสุราษฎร์ธานีลงไป บริเวณที่มีฝนฟ้าคะนองคลื่นสูงมากกว่า ๒ เมตร ขอให้ชาวเรือเดินเรือด้วยความระมัดระวัง และหลีกเลี่ยงบริเวณที่มีฝนฟ้าคะนอง

อนึ่ง ในช่วงวันที่ ๑ - ๕ พ.ค. ๖๓ หย่อมความกดอากาศต่ำที่ปกคลุมบริเวณหัวเกาะสุมาตรา มีแนวโน้มจะทวีกำลังแรงขึ้น ซึ่งจะส่งผลทำให้ภาคใต้มีฝนตกต่อเนื่องและมีฝนตกหนักบางแห่ง

ฝุ่นละอองในระยะนี้ ภาคเหนือตอนบนอากาศมีการสะสมฝุ่นละออง หมอกควันลดลง ส่วนภาคกลาง รวมทั้งกรุงเทพมหานครและปริมณฑลมีการสะสมของฝุ่นละออง หมอกควันยังคงน้อย

พยากรณ์อากาศสำหรับประเทศไทย

ภาคเหนือ อากาศร้อน กับมีฝนฟ้าคะนอง ร้อยละ ๔๐ ของพื้นที่ และมีลมกระโชกแรงบางแห่ง ส่วนมากบริเวณจังหวัดแม่ฮ่องสอน เชียงใหม่ เชียงราย ลำพูน ลำปาง ตาก กำแพงเพชร และสุโขทัย อุณหภูมิต่ำสุด ๒๑-๒๕ องศาเซลเซียส อุณหภูมิสูงสุด ๓๓-๓๗ องศาเซลเซียส ลมใต้ ความเร็ว ๑๐-๒๐ กม./ชม.

ภาคตะวันออกเฉียงเหนือ อากาศร้อน กับมีฝนฟ้าคะนอง ร้อยละ ๑๐ ของพื้นที่ ส่วนมากบริเวณจังหวัดเลย ชัยภูมิ และนครราชสีมา อุณหภูมิต่ำสุด ๒๓-๒๖ องศาเซลเซียส อุณหภูมิสูงสุด ๓๕-๓๗ องศาเซลเซียส ลมตะวันออกเฉียงใต้ ความเร็ว ๑๐-๒๐ กม./ชม.

ภาคกลาง อากาศร้อนถึงร้อนจัด กับมีฝนฟ้าคะนอง ร้อยละ ๒๐ ของพื้นที่ และมีลมกระโชกแรงบางแห่ง ส่วนมากบริเวณจังหวัดนครสวรรค์ อุทัยธานี ชัยนาท กาญจนบุรี และราชบุรี อุณหภูมิต่ำสุด ๒๕-๒๗ องศาเซลเซียส อุณหภูมิสูงสุด ๓๖-๔๐ องศาเซลเซียส ลมตะวันออกเฉียงใต้ ความเร็ว ๑๐-๒๐ กม./ชม.

ภาคตะวันออก อากาศร้อน กับมีฝนฟ้าคะนอง ร้อยละ ๒๐ ของพื้นที่ และมีลมกระโชกแรงบางแห่ง ส่วนมากบริเวณจังหวัดฉะเชิงเทรา ชลบุรี ระยอง จันทบุรี และตราด อุณหภูมิต่ำสุด ๒๕-๒๗ องศาเซลเซียส อุณหภูมิสูงสุด ๓๔-๓๘ องศาเซลเซียส ลมตะวันออกเฉียงใต้ ความเร็ว ๑๕-๓๐ กม./ชม. ทะเลมีคลื่นสูงประมาณ ๑ เมตร บริเวณที่มีฝนฟ้าคะนองคลื่นสูง ๑-๒ เมตร

ภาคใต้ (ฝั่งตะวันออก) มีฝนฟ้าคะนอง ร้อยละ ๖๐ ของพื้นที่ และมีฝนตกหนักบางแห่ง บริเวณจังหวัดชุมพร สุราษฎร์ธานี นครศรีธรรมราช พัทลุง สงขลา ยะลา ปัตตานี และนราธิวาส อุณหภูมิต่ำสุด ๒๓-๒๖ องศาเซลเซียส อุณหภูมิสูงสุด ๓๐-๓๕ องศาเซลเซียส ลมตะวันออก ความเร็ว ๑๕-๓๕ กม./ชม. ทะเลมีคลื่นสูง ๑-๒ เมตร บริเวณที่มีฝนฟ้าคะนองคลื่นสูงมากกว่า ๒ เมตร

ภาคใต้ (ฝั่งตะวันตก) มีฝนฟ้าคะนอง ร้อยละ ๔๐ ของพื้นที่ ส่วนมากบริเวณจังหวัดพังงา ภูเก็ต กระบี่ ตรัง และสตูล อุณหภูมิต่ำสุด ๒๔-๒๕ องศาเซลเซียส อุณหภูมิสูงสุด ๓๓-๓๕ องศาเซลเซียส ลมตะวันออก ความเร็ว ๑๕-๓๕ กม./ชม. ทะเลมีคลื่นสูง ๑-๒ เมตร บริเวณที่มีฝนฟ้าคะนองคลื่นสูงประมาณ ๒ เมตร

กรุงเทพมหานครและปริมณฑล อากาศร้อน กับมีฝนฟ้าคะนอง ร้อยละ ๓๐ ของพื้นที่ อุณหภูมิต่ำสุด ๒๕-๒๖ องศาเซลเซียส อุณหภูมิสูงสุด ๓๓-๓๖ องศาเซลเซียส ลมใต้ ความเร็ว ๑๐-๒๐ กม./ชม.

โคราชแล้งหนัก! ชาวบ้าน ๒๐๐ หลัง เดือนร้อนแหล่งน้ำแห้งขอด

สถานการณ์ภัยแล้งในหลายพื้นที่ของจังหวัดนครราชสีมา ยังคงขยายวงกว้างออกไปมากขึ้น ล่าสุดพบว่า อาคารบังคับน้ำบ้านโค้งกระพี้ หมู่ที่ ๘ ตำบลจันอัด อำเภอโนนสูง จังหวัดนครราชสีมา มีปริมาณน้ำแห้งขอดจนหมด ส่งผลทำให้ทางเจ้าหน้าที่สำนักชลประทานที่ ๘ จังหวัดนครราชสีมา ไม่สามารถเปิดประตู เพื่อปล่อยน้ำลงไปในคลองน้ำได้ เนื่องจากปริมาณน้ำแห้งขอดจนหมด ทำให้ชาวบ้าน บ้านโค้งกระพี้ หมู่ที่ ๘ ตำบลจันอัด จำนวนกว่า ๒๐๐ ครัวเรือนได้รับความเดือดร้อน ไม่มีน้ำใช้เนื่องจากปริมาณน้ำภายในคลองน้ำบ้านโค้งกระพี้ เป็นคลองน้ำขนาดใหญ่ รับน้ำมาจากอ่างเก็บน้ำลำเชียงไกร

โดยขณะนี้อ่างเก็บน้ำลำเชียงไกร ปริมาณน้ำแห้งขอดจนหมด ไม่สามารถปล่อยน้ำมาตามคลองส่งน้ำได้ จึงส่งผลกระทบต่อคลองน้ำสายหลักต่างๆ ในพื้นที่ ที่รับน้ำจากอ่างเก็บน้ำลำเชียงไกร ส่งผลกระทบบังทำให้ชาวบ้านขาดแคลนน้ำใช้ โดยหากไม่มีฝนตกลงมาภายใน ๒-๓ สัปดาห์นี้ จะทำให้ชาวบ้านได้รับความเดือดร้อนขาดแคลนน้ำใช้อย่างมากแน่นอน จึงวอนให้หน่วยงานภาครัฐลงพื้นที่ให้การช่วยเหลือเป็นการเร่งด่วน