

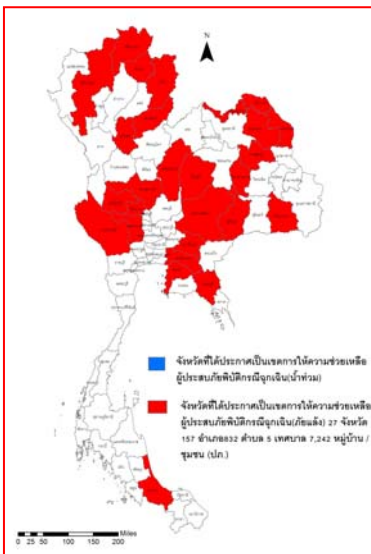


# รายงานสถานการณ์น้ำ ศูนย์ป้องกันวิกฤติน้ำ กรมทรัพยากรน้ำ วันเสาร์ ที่ ๒ พฤษภาคม ๒๕๖๓

**สภาวะอากาศ** หย่อมความกดอากาศต่ำเนื่องจากความร้อนปกคลุมประเทศไทยตอนบน ทำให้ประเทศไทยตอนบนมีอากาศร้อนโดยทั่วไป ประกอบกับมีลมใต้และลมตะวันออกเฉียงใต้พัดนำความชื้นเข้ามาปกคลุมบริเวณดังกล่าว ลักษณะเช่นนี้จึงมีฝนฟ้าคะนองเกิดขึ้นสำหรับภาคใต้ ลมตะวันออกเฉียงใต้พัดปกคลุมอ่าวไทยและภาคใต้เข้าสู่หย่อมความกดอากาศต่ำที่ปกคลุมบริเวณเกาะสุมาตรา ทำให้มีฝนตกต่อเนื่อง ขอให้ประชาชนในพื้นที่เสี่ยงภัยระวังอันตรายจากฝนตกหนักและฝนตกสะสม ซึ่งอาจทำให้เกิดน้ำท่วมฉับพลัน น้ำป่าไหลหลากได้

อนึ่ง ในช่วงวันที่ ๓-๕ พฤษภาคม ๒๕๖๓ หย่อมความกดอากาศต่ำที่ปกคลุมบริเวณหัวเกาะสุมาตรา มีแนวโน้มจะทวีกำลังแรงขึ้น และเคลื่อนตัวเข้าสู่อ่าวเบงกอลตอนบน ซึ่งจะส่งผลทำให้คลื่นลมในทะเลอันดามันทางฝั่งมีคลื่นสูงประมาณ ๒ เมตร

**ฝุ่นละอองในระยะนี้** เนื่องจากบริเวณประเทศไทยมีฝนตกเป็นระยะๆ ทำให้สภาวะหมอกควันลดลงโดยทั่วไป และคุณภาพอากาศดีขึ้นตามลำดับ



## สถานการณ์น้ำ

กรมอุตุนิยมวิทยา เผยอุตุฯ เตือน ๔๔ จว.เจอฝนถล่ม-ลมแรง กทม.คาดเจอฝน ๒๐% นครราชสีมา น้ำเขื่อนลำแะแห้งต่ำสุดซากชุมชนเก่าไหลจากใต้

(หมายเหตุ ข้อมูลข่าวจาก เดลินิวส์/ ไอ เอ็น เอ็น)

## สถานการณ์น้ำต่างประเทศ

## สถานการณ์น้ำ

**ระดับน้ำในแม่น้ำโขง** : MRC: Mekong River Commission ณ วันที่ ๑ พฤษภาคม ๒๕๖๓

สถานี	ระดับตลิ่ง (ม.)	ระดับน้ำ ๓๐ เม.ย. ๖๓	ระดับน้ำ ๑ พ.ค. ๖๓	+สูงกว่าตลิ่ง -ต่ำกว่าตลิ่ง(ม.)	แนวโน้ม
อ.เชียงแสน จ.เชียงราย	๑๒.๘๐	๒.๔๖	๒.๗๓	-๑๐.๐๗	เพิ่มขึ้น
อ.เชียงคาน จ.เลย	๑๖.๐๐	๔.๔๘	๔.๖๔	-๑๑.๓๖	เพิ่มขึ้น
อ.เมือง จ.หนองคาย	๑๒.๒๐	๑.๗๔	๑.๗๑	-๑๐.๔๙	ลดลง
อ.เมือง จ.นครพนม	๑๒.๐๐	๑.๐๗	๑.๒๐	-๑๐.๘	เพิ่มขึ้น
อ.เมือง จ.มุกดาหาร	๑๒.๕๐	๑.๕๙	๑.๖๗	-๑๐.๘๓	เพิ่มขึ้น
อ.โขงเจียม จ.อุบลราชธานี	๑๔.๕๐	๒.๐๔	๒.๐๒	-๑๒.๔๘	ลดลง

หมายเหตุ : ระดับ (รสม.) ข้อมูลจาก <http://www.dwr.go.th>

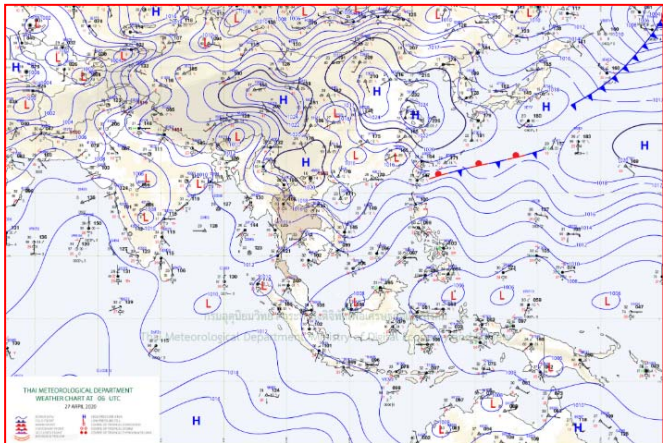
**ระดับน้ำ-ลุ่มน้ำเสาบสงขลา** ลุ่มน้ำทะเลสาบสงขลา ปัจจุบันสถานการณ์น้ำในลำน้ำโดยทั่วไปอยู่ในภาวะน้ำน้อย (ระดับน้ำต่ำกว่าระดับตลิ่งต่ำสุด) สถานการณ์น้ำในลำน้ำมีแนวโน้มทรงตัว/เพิ่มขึ้นบางพื้นที่ (ข้อมูล วันที่ ๑ พ.ค. ๒๕๖๓ ที่มากรมชลประทาน) สถานีคลองลำ อ.ศรีนครินทร์ จ.พัทลุง สถานีคลองนุ้ย อ.เมือง จ.พัทลุง สถานีคลองหะ อ.หาดใหญ่ จ.สงขลา สถานีคลองอู่ตะเภา อ.สะเดา จ.สงขลา สถานีคลองอู่ตะเภา อ.คลองหอยโข่ง จ.สงขลา สถานีคลองอู่ตะเภา อ.หาดใหญ่ จ.สงขลา วัดปริมาณน้ำได้ ๒๐.๗๗ ๖.๕๔ ๔.๐๔ ๙.๔๙ ๒.๒๙ ๐.๔๗ เมตร



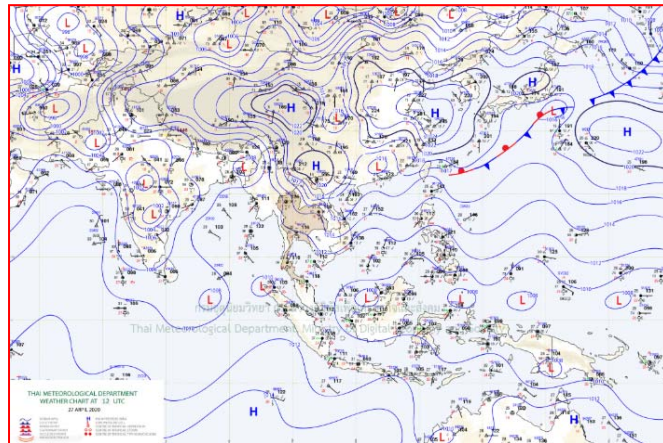
สถานีตรวจวัดระดับน้ำ (CCTV) ณ วันที่ ๑ พฤษภาคม ๒๕๖๓ การตรวจวัดระดับน้ำจากกล้อง (CCTV) ระดับน้ำส่วนใหญ่ อยู่ในเกณฑ์ปกติ

ลำดับที่	จังหวัด	สถานที่ตั้งกล้อง	แม่น้ำ/ ลำน้ำ	วิกฤติ น้ำแล้ง	วิกฤติ น้ำท่วม	ระดับน้ำ (ม.รทก.) พ.ศ.2562			สถานการณ์	หมายเหตุ
						29 เม.ย. 63	30 เม.ย. 63	1 พ.ค. 63		
1	จ.แพร่	สะพานเทพโตรี อ.เมือง	ยม	143.18	152.33	N/A	N/A	N/A	น้ำปกติ	↔
2	จ.สุโขทัย	สะพานศรีรัตนาลัย อ.เมือง	ยม	60.14	71.78	N/A	N/A	N/A	น้ำปกติ	↔
3	จ.สุโขทัย	สะพานพระเมรุมา อ.เมือง	ยม	42.48	48.59	N/A	N/A	N/A	น้ำปกติ	↔
4	จ.พิษณุโลก	สะพานบางระมา อ.บางระมา	ยม	31.73	37.23	N/A	N/A	N/A	น้ำปกติ	↔
5	จ.พิจิตร	สะพานโพทะเล อ.โพทะเล	ยม	22.58	30.63	N/A	N/A	N/A	น้ำปกติ	↔
6	จ.พิษณุโลก	ไนท์บาซาร์ อ.เมือง	น่าน	37.33	45.04	N/A	N/A	N/A	น้ำปกติ	↔
7	จ.นครสวรรค์	วัดเกษไชโยเหนือ อ.ชุมแสง	น่าน	18.73	25.60	N/A	N/A	N/A	น้ำปกติ	↔
8	จ.นครสวรรค์	บ้านทับทิม อ.ชุมแสง (ทับทิมใต้)	น่าน	-	26.16	N/A	N/A	N/A	น้ำปกติ	↔
9	จ.อุตรดิตถ์	สะพานท่าเสา อ.เมือง	น่าน	49.22	56.91	54.30	54.20	54.15	น้ำปกติ	↔
10	จ.น่าน	สะพานนครน่านพัฒนา อ.เมือง	น่าน	192.17	197.73	N/A	N/A	N/A	น้ำปกติ	↔
11	จ.พิจิตร	สะพานสมเด็จพระนเรศวรมหาราช อ.พิจิตร	น่าน	18.19	27.23	20.55	20.55	20.55	น้ำปกติ	↔
12	จ.พิษณุโลก	สะพานสุพรรณกัลยา อ.เมือง	น่าน	33.98	44.52	N/A	N/A	N/A	น้ำปกติ	↔
13	จ.อุตรธานี	สถานีวิทยุหลวง อ.เมือง	โขง	-	-	N/A	N/A	N/A	น้ำปกติ	↔
14	จ.เลย	สถานีแม่น้ำเลย อ.เมือง	โขง	-	-	N/A	N/A	N/A	น้ำปกติ	↔
15	จ.เชียงราย	สถานีห้วยฝอย อ.แม่สาย	แม่สาย/โขง	395.79	396.50	N/A	N/A	N/A	น้ำปกติ	↔
16	จ.หนองคาย	สองส่วนอุทกหนองคาย อ.เมือง	โขง	157.85	166.70	N/A	N/A	N/A	น้ำปกติ	↔
17	จ.หนองคาย	วัดพุทธธาตุ อ.โพนพิสัย	ห้วยหลวง/โขงอีสาน	150.50	159.43	N/A	N/A	N/A	น้ำปกติ	↔
18	จ.นครพนม	บ้านท่ากลมน้ำ อ.ท่าอุเทน	น้ำสงคราม/โขงอีสาน	133.42	141.02	N/A	N/A	N/A	น้ำปกติ	↔
19	จ.นครราชสีมา	ร.เทศบาล 4 อ.เมือง	ลำตะคอง/มูล	174.60	178.00	176.55	176.55	176.55	น้ำปกติ	↔
20	จ.บุรีรัมย์	สีกี้ อ.สตึก	มูล	123.13	128.76	123.80	123.80	123.80	น้ำปกติ	↔
21	จ.สิงห์บุรี	เชิงสะพานสิงห์บุรี อ.เมือง	เจ้าพระยา	3.45	11.50	N/A	N/A	N/A	น้ำน้อย	↔
22	จ.อ่างทอง	บ้านยางสน อ.โพธิ์ทอง	เจ้าพระยา	-	9.11	N/A	N/A	N/A	น้ำปกติ	↔
23	จ.อ่างทอง	ศาลากลางอ่างทอง อ.เมือง	เจ้าพระยา	-	8.46	0.40	0.40	0.40	น้ำปกติ	↔
24	จ.พระนครศรีอยุธยา	บ้านป้อม อ.พระนครศรีอยุธยา	เจ้าพระยา	-	-	8.10	8.10	8.05	น้ำปกติ	↔
25	จ.พระนครศรีอยุธยา	อ.เสนา	น้อย/เจ้าพระยา	2.00	5.00	N/A	N/A	N/A	น้ำปกติ	↔
26	จ.อุทัยธานี	อุทัยใหม่ อ.เมือง	สะแกกรัง	-	-	N/A	N/A	N/A	น้ำปกติ	↔
27	จ.พระนครศรีอยุธยา	สะพานศิริชัย อ.พระนครศรีอยุธยา	เจ้าพระยา	-	-	-0.15	-0.15	-0.15	น้ำปกติ	↔
28	จ.ฉะเชิงเทรา	ปตร.พลเทพ(วัดทรงเสวย) อ.วัดสิงห์	ท่าจีน	-	-	N/A	N/A	N/A	น้ำปกติ	↔
29	จ.สมุทรปราการ	สะพานข้ามแม่น้ำท่าจีน 3 อ.เมือง	ท่าจีน	-5.11	0.57	N/A2	N/A2	N/A2	น้ำปกติ	↔
30	จ.นครปฐม	สะพานบุญศิริราษฎร์ อ.สามพราน	ท่าจีน	-5.59	-0.30	0.48	0.38	0.08	น้ำปกติ	↔
31	จ.นครปฐม	สะพานหลวงพ่อเงิน อ.นครไชยศรี	ท่าจีน	-3.16	2.21	0.51	0.51	0.51	น้ำปกติ	↔
32	จ.สุพรรณบุรี	สะพานวัดพระรูป อ.เมือง	ท่าจีน	-1.26	2.75	0.3	0.35	0.30	น้ำน้อย	↔
33	จ.สุพรรณบุรี	สะพานแม่โจ้ว อ.เมือง	ท่าจีน	1.55	5.18	N/A	N/A	N/A	น้ำปกติ	↔
34	จ.ชัยนาท	สะพานสามก้ามท่าโสม อ.หันคา	ท่าจีน	10.69	12.83	11.22	11.22	11.22	น้ำปกติ	↔
35	จ.ฉะเชิงเทรา	เชิงสะพานฉะเชิงเทรา อ.เมือง	บางปะกง	-0.01	1.90	N/A	N/A	N/A	น้ำปกติ	↔
36	จ.ฉะเชิงเทรา	ตรงข้ามวัดจีนนาราม อ.เมือง	เจ้าพระยา/ชายฝั่งทะเลตะวันออก	0.20	3.73	N/A	N/A	N/A	น้ำปกติ	↔
37	จ.เพชรบุรี	เทศบาลเมืองเพชรบุรี อ.เมือง	เพชรบุรี	-	3.18	0.39	0.25	0.40	น้ำปกติ	↔
38	จ.ประจวบคีรีขันธ์	ร.อนุบาลบางสะพาน อ.บางสะพาน	คลองบางสะพาน/ชายฝั่งทะเลตะวันตก	-	3.30	0.45	0.45	0.40	น้ำปกติ	↔
39	จ.สงขลา	สถานีคลองอู่ตะเภา อ.หาดใหญ่	ทะเลสาบสงขลา	-	-	N/A	N/A	N/A	น้ำน้อย	↔
40	จ.พัทลุง	สถานีคลองตอใหม่ อ.ตอใหม่	ทะเลสาบสงขลา	-	-	N/A	N/A	N/A	น้ำปกติ	↔
41	จ.พัทลุง	สถานีลำปำ อ.เมือง	ทะเลสาบสงขลา	-	-	2.35	2.50	2.75	น้ำปกติ	↔
42	จ.เชียงใหม่	อุทกวิทยาเชียงใหม่ อ.เชียงใหม่	-	-	-	4.40	4.50	4.65	น้ำปกติ	↔
43	จ.เลย	สถานีวัดน้ำโขง (MRC) อ.เชียงคาน	โขง	-	-	N/A	N/A	N/A	น้ำปกติ	↔
44	จ.อุบลราชธานี	สถานีวัดน้ำโขง (MRC) อ.โขงสียม	-	-	-	36.77	36.77	36.77	น้ำปกติ	↔
45	จ.นครสวรรค์	บ้านบางแก้ว อ.บรรพตพิสัย	ปิง-วัง-สะแกกรัง-ป่าสัก	-	-	N/A	N/A	N/A	น้ำปกติ	↔
46	จ.ตาก	บ้านปากช่องห้วยจี่ อ.บ้านตาก	ปิง-วัง-สะแกกรัง-ป่าสัก	-	-	N/A	N/A	N/A	น้ำปกติ	↔
47	จ.เพชรบูรณ์	บ้านจางวาง อ.หล่มสัก	ปิง-วัง-สะแกกรัง-ป่าสัก	-	-	108.80	108.80	108.80	น้ำปกติ	↔
48	จ.เพชรบูรณ์	แม่น้ำป่าสักที่ อ.เมือง	ปิง-วัง-สะแกกรัง-ป่าสัก	-	-	4.70	4.82	5.05	น้ำปกติ	↔
49	จ.สระบุรี	แม่น้ำป่าสักที่ อ.แก่งคอย	ปิง-วัง-สะแกกรัง-ป่าสัก	-	-	6.98	7.08	7.08	น้ำปกติ	↔

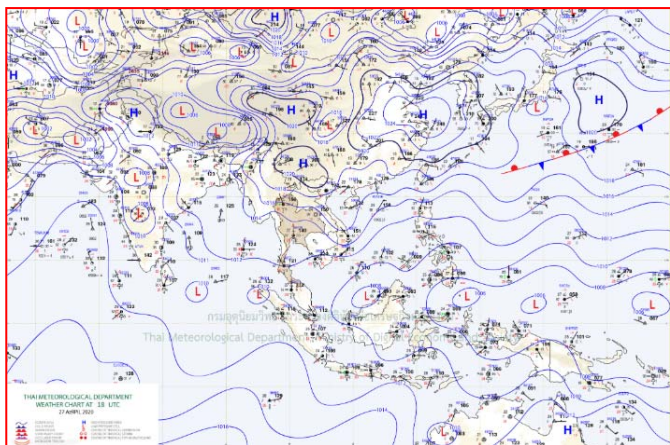
## แผนที่อากาศ



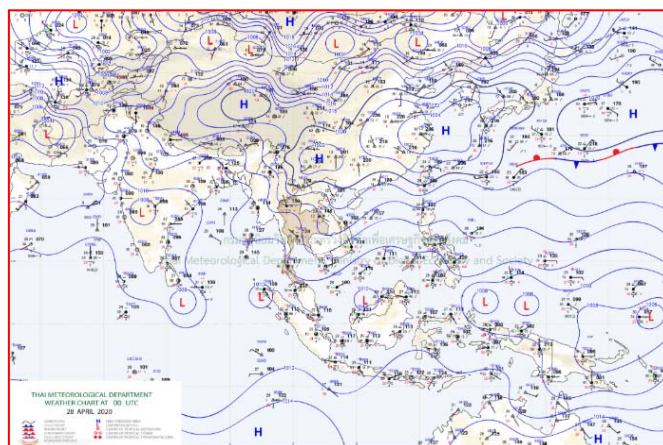
๓๐ เม.ย. ๖๓ เวลา ๐๓:๐๐ น. ๑



๓๐ เม.ย. ๖๓ เวลา ๐๙:๐๐ น. ๒



๑ พ.ค. ๖๓ เวลา ๐๑:๐๐ น. ๓

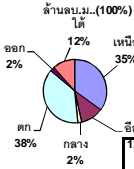


๑ พ.ค. ๖๓ เวลา ๐๕:๐๐ น. ๔

ปริมาณน้ำฝนสูงสุด (มม.)

จังหวัด	๒๖ เม.ย. ๖๓	๒๗ เม.ย. ๖๓	๒๘ เม.ย. ๖๓	๒๙ เม.ย. ๖๓	๓๐ เม.ย. ๖๓	รวม
นครศรีธรรมราช	๖๔.๓	๘๔.๐	๔๖.๒	๓๔.๐	๒๕.๕	๒๘๘.๓
เชียงใหม่	๗๐.๕	๗๐.๕	๓๗.๐	๒๓.๖	๖.๘	๒๖๒.๔
ชุมพร	๖๘.๔	๘๕.๕	๒๙.๕	๑๕.๕	๒๐.๐	๒๖๑.๖
กรุงเทพฯ	๔.๘	๓๕.๕	-	๘๓.๘	๒๖.๖	๒๔๐.๒
พิษณุโลก	๖๐.๓	๑๔.๒	-	-	๑๐.๒	๒๓๑.๑
ฉะเชิงเทรา	๕๖.๘	๕๖.๙	-	๑๐๑.๒	-	๒๑๖.๒
น่าน	๘๘.๕	๔๕.๓	๑๐.๐	๔.๗	๒.๐	๒๑๑.๑
เชียงราย	๒๐.๐	๒.๐	๙๘.๐	๒๕.๐	๔๑.๐	๒๐๙.๘
สุราษฎร์ธานี	๕๒.๐	๖๗.๑	๑๐.๐	๑๕.๐	๒๒.๓	๒๐๗.๔
พัทลุง	๖๐.๐	๙๐.๐	๒๐.๐	๐.๖	๗.๐	๒๐๒.๖
ชลบุรี	๗๑.๑	๓๒.๘	-	๓๑.๑	๒๕.๕	๑๘๐.๐
นราธิวาส	๕๐.๔	๓๙.๘	๒๖.๐	๑๑.๔	๑๙.๔	๑๘๓.๔
นครสวรรค์	๒๔.๒	๔๗.๘	-	๒๕.๓	๓๐.๑	๑๒๘.๖
ตราด	๔๔.๗	๑๗.๑	๑๔.๖	๔๐.๕	๑๐.๐	๑๕๗.๘
ลำพูน	๕๕.๑	๐.๗	๑๐.๐	๒๑.๐	๑๘.๔	๑๕๕.๒
ลำปาง	๘๒.๓	๗.๐	๒๐.๐	๒.๕	๑๐.๓	๑๕๒.๑
สงขลา	๓๘.๗	๖๖.๒	๒๑.๘	๐.๒	๑๓.๐	๑๕๒.๑
สุโขทัย	๗๕.๐	๔๒.๒	๑.๑	-	-	๑๕๑.๓
ตาก	๕๗.๘	๓๔.๑	๐.๗	๑๗.๕	๒๒.๘	๑๕๐.๑
กาญจนบุรี	๓๖.๔	๓๑.๕	-	๔๒.๔	๓.๙	๑๑๓.๘
ปัตตานี	๕๓.๖	๓๓.๖	๓๔.๐	๒.๒	-	๑๒๓.๒
ระยอง	๓๘.๙	๔๐.๕	๕.๕	๖.๔	๓.๔	๑๓๐.๕
ราชบุรี	-	๒๓.๕	-	-	-	๑๒๑.๒
ชัยนาท	๗๗.๓	๑.๙	-	-	๔๐.๔	๑๑๙.๖
พะเยา	๓๓.๒	-	๑๔.๐	๑๕.๙	๒.๘	๑๑๘.๙
เลย	๑๖.๔	๒.๕	-	-	๑๘.๕	๑๑๗.๔
แม่ฮ่องสอน	๑๑.๑	๒๔.๑	๔๑.๑	๕.๖	๔.๕	๑๐๘.๙
พังงา	๓๒.๒	๑๑.๐	๖.๘	๑๔.๘	๓๓.๔	๑๐๘.๐
เพชรบุรี	๑๐.๔	๕๘.๘	-	-	-	๑๐๓.๔
จันทบุรี	๔๗.๒	๔๖.๗	-	-	-	๑๐๒.๙





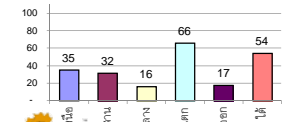
## รายงานสรุปสภาพน้ำในอ่างเก็บน้ำขนาดใหญ่และขนาดกลาง

รายงานสถานการณ์ ณ วันที่ 1 พฤษภาคม 2563

ปริมาณน้ำในอ่างที่ใช้การได้ในสัปดาห์นี้ + มากกว่า / - น้อยกว่า สัปดาห์ก่อน **410.77** ล้าน ลบ.ม.

สรุปสถานการณ์ปริมาณน้ำในอ่างเก็บน้ำที่ใช้ในทุกกิจกรรมทั่วประเทศ มากกว่าปริมาณน้ำที่ไหลเข้าอ่าง เมื่อเทียบกับสัปดาห์ที่ผ่านมา ควรใช้น้ำอย่างระมัดระวัง

% ปริมาณน้ำรวมแต่ละภาคปัจจุบัน



เปรียบเทียบปริมาณน้ำรวมของประเทศปัจจุบันกับปี 62 และ ปี 63

วันที่ 1 พฤษภาคม 2563 เก้าพัน 33,779 ล้าน ลบ.ม. หรือ เท่ากับ

48% ของปี 1 พฤษภาคม 2562 เก้าพัน 40,530 ล้าน ลบ.ม. หรือ เท่ากับ

57%

ภาค	สถานการณ์ปริมาณน้ำในอ่าง				ปริมาณน้ำเปลี่ยนแปลง (ล้าน ม.³)	สถานะ
	ล้น (แห่ง)	คงที่ (แห่ง)	เพิ่มขึ้น (แห่ง)	รวม (แห่ง)		
ภาคเหนือ	4	-	3	7	-77.00	ปริมาณน้ำในอ่างเก็บน้ำลดลง
ภาคตะวันออกเฉียงเหนือ	8	4	-	12	-42.00	ปริมาณน้ำในอ่างเก็บน้ำลดลง
ภาคกลาง	1	2	-	3	-9.00	ปริมาณน้ำในอ่างเก็บน้ำลดลง
ภาคตะวันตก	2	-	-	2	-214.00	ปริมาณน้ำในอ่างเก็บน้ำลดลง
ภาคตะวันออก	4	1	5	10	-7.77	ปริมาณน้ำในอ่างเก็บน้ำลดลง
ภาคใต้	4	-	-	4	-61.00	ปริมาณน้ำในอ่างเก็บน้ำลดลง
<b>รวมทั้งประเทศ</b>	<b>23</b>	<b>7</b>	<b>8</b>	<b>38</b>	<b>-410.77</b>	<b>ปริมาณน้ำในอ่างเก็บน้ำลดลง</b>

สรุปสถานการณ์ปริมาณน้ำในอ่าง

คงที่	7	อ่าง
ลดลง	23	อ่าง
เพิ่มขึ้น	8	อ่าง

ภาค	อ่างเก็บน้ำ	ความจุ (ล้าน ม.³)	ปริมาณน้ำที่ใช้งานได้ (ล้าน ม.³)	ใช้การได้จริง (ล้าน ม.³)	ปริมาณน้ำรวมวันที่ 1 พฤษภาคม 2562 (%)	ปัจจุบัน วันที่ 1 พฤษภาคม 2563				สัปดาห์ก่อน วันที่ 25 เมษายน 2563				ปริมาณน้ำ + เพิ่มขึ้น / - ลดลง (ล้าน ม.³)	สถานการณ์ในอ่าง	
						ปริมาณน้ำรวม		ปริมาณน้ำใช้การได้จริง		ปริมาณน้ำรวม		ปริมาณน้ำใช้การได้จริง				
						ปริมาณน้ำ (ล้าน ม.³)	%	ปริมาณน้ำ (ล้าน ม.³)	%	ปริมาณน้ำ (ล้าน ม.³)	%	ปริมาณน้ำ (ล้าน ม.³)	%			
<b>ภาคเหนือ (7)</b>																
1	ภูมิพล (2)	13,462	3,800	9,662	6,541	49%	4,513	34%	713	7%	4,554	34%	754	8%	-41.00	ลดลง
2	สิริกิติ์ (2)	9,510	2,850	6,660	4,834	51%	3,704	39%	854	13%	3,745	39%	895	13%	-41.00	ลดลง
3	แม่งัด เข้มงใหม่	265	12	253	128	48%	47	18%	35	14%	45	17%	33	13%	2.00	เพิ่มขึ้น
4	แม่งาว เข้มงใหม่	263	14	249	71	27%	62	24%	48	19%	60	23%	46	18%	2.00	เพิ่มขึ้น
5	กัวลม ลำปาง	106	3	103	56	53%	48	45%	45	44%	46	43%	43	42%	2.00	เพิ่มขึ้น
6	กัวลนา ลำปาง	170	6	164	77	45%	48	28%	42	26%	49	29%	43	26%	-1.00	ลดลง
7	แควน้อย พิษณุโลก	939	43	896	256	27%	285	30%	242	27%	294	31%	251	28%	-9.00	ลดลง
	แม่เมาะ	110	16	94	36	33%	26	24%	10	11%	26	24%	10	11%	-	คงที่
<b>รวมภาคเหนือ 34.85%</b>		<b>24,825</b>	<b>6,744</b>	<b>18,081</b>	<b>12,000</b>	<b>48%</b>	<b>8,732</b>	<b>35%</b>	<b>1,988</b>	<b>11%</b>	<b>8,820</b>	<b>36%</b>	<b>2,065</b>	<b>11%</b>	<b>-77.00</b>	<b>ลดลง</b>
<b>ภาคตะวันออกเฉียงเหนือ (12)</b>																
8	ห้วยหลวง อุดรธานี	136	7	129	31	23%	32	24%	25	19%	34	25%	27	21%	-2.00	ลดลง
9	น้ำจืด สกลนคร	520	45	475	236	45%	192	37%	147	31%	195	38%	150	32%	-3.00	ลดลง
10	น้ำพอง (2) สกลนคร	165	8	157	70	42%	60	36%	52	33%	63	38%	55	35%	-3.00	ลดลง
11	จุฬารัตน์ (2) ชัยภูมิ	164	37	127	77	47%	38	23%	1	1%	38	23%	1	1%	-	คงที่
12	ลุมพินี (2) ขอนแก่น	2,431	581	1,850	586	24%	347	14%	-	0%	353	15%	-	0%	-	คงที่
13	ลำปาว กาฬสินธุ์	1,980	100	1,880	459	23%	686	35%	586	31%	692	35%	592	31%	-6.00	ลดลง
14	ลำตะคอง นครราชสีมา	314	22	292	179	57%	97	31%	75	26%	101	32%	79	27%	-4.00	ลดลง
15	ลำพระเพลิง นครราชสีมา	155	1	154	32	21%	13	8%	12	8%	13	8%	12	8%	-	คงที่
16	มูลนง นครราชสีมา	141	7	134	47	33%	28	20%	21	16%	30	21%	23	17%	-2.00	ลดลง
17	ลำพระนครราชสีมา	275	7	268	112	41%	42	15%	35	13%	44	16%	37	14%	-2.00	ลดลง
18	ลำบางรอง บุรีรัมย์	121	3	118	37	31%	19	16%	16	14%	19	16%	16	14%	-	คงที่
19	สิรินธร (2) อุบลราชธานี	1,966	831	1,135	865	44%	1,082	55%	251	22%	1,102	56%	271	24%	-20.00	ลดลง
<b>รวมภาคตะวันออกเฉียงเหนือ 11.80%</b>		<b>8,369</b>	<b>1,649</b>	<b>6,720</b>	<b>2,731</b>	<b>33%</b>	<b>2,637</b>	<b>32%</b>	<b>1,221</b>	<b>18%</b>	<b>2,684</b>	<b>32%</b>	<b>1,263</b>	<b>19%</b>	<b>-42.00</b>	<b>ลดลง</b>
<b>ภาคกลาง (3)</b>																
20	ป่าสักชลสิทธิ์ ลพบุรี	960	3	957	188	20%	130	14%	127	13%	139	14%	136	14%	-9.00	ลดลง
21	ห้วยเสลา อุทัยธานี	160	17	143	38	24%	33	21%	16	11%	33	21%	16	11%	-	คงที่
22	กระเสียว สุพรรณบุรี	240	40	200	60	25%	54	23%	14	7%	54	23%	14	7%	-	คงที่
<b>รวมภาคกลาง 1.92%</b>		<b>1,360</b>	<b>60</b>	<b>1,300</b>	<b>285</b>	<b>21%</b>	<b>217</b>	<b>16%</b>	<b>157</b>	<b>12%</b>	<b>226</b>	<b>17%</b>	<b>166</b>	<b>13%</b>	<b>-9.00</b>	<b>ลดลง</b>
<b>ภาคตะวันตก (2)</b>																
23	ศรีนครินทร์ (2) กาญจนบุรี	17,745	10,265	7,480	14,309	81%	12,882	73%	2,617	35%	12,998	73%	2,733	37%	-116.00	ลดลง
24	วชิราลงกรณ (2) กาญจนบุรี	8,860	3,012	5,848	5,102	58%	4,625	52%	1,613	28%	4,723	53%	1,711	29%	-98.00	ลดลง
<b>รวมภาคตะวันตก 37.51%</b>		<b>26,605</b>	<b>13,277</b>	<b>13,328</b>	<b>19,411</b>	<b>73%</b>	<b>17,507</b>	<b>66%</b>	<b>4,230</b>	<b>32%</b>	<b>17,721</b>	<b>67%</b>	<b>4,444</b>	<b>33%</b>	<b>-214.00</b>	<b>ลดลง</b>
<b>ภาคตะวันออก (6+4)</b>																
25	ขุนด่าน นครนายก	224	5.00	219	40	18%	37	17%	32	15%	40	18%	35	16%	-3.00	ลดลง
26	คลองสิียด ฉะเชิงเทรา	420	30.00	390	110	26%	53	13%	23	6%	54	13%	24	6%	-1.00	ลดลง
27	บางพระ (3) ชลบุรี	117	12.00	105	52	44%	25	21%	13	12%	24	21%	12	11%	1.00	เพิ่มขึ้น
28	หนองปลาไหล (3) ระยอง	164	13.75	150	94	57%	25	15%	11	8%	23	14%	9	6%	2.00	เพิ่มขึ้น
29	ประแสร์ (3) ระยอง	295	20.00	275	134	45%	26	9%	6	2%	32	11%	12	4%	-6.00	ลดลง
30	มาบประชัน (3) ระยอง	17	0.72	16	11	68%	0.4	2%	-	0%	0	3%	-	0%	-	คงที่
31	หนองค้อ (3) ระยอง	21	1.00	20	6	27%	4	17%	3	13%	3	15%	2.29	11%	0.37	เพิ่มขึ้น
32	คลองกรวย (3) ระยอง	79	3.00	76	30	38%	12	15%	9	12%	10	13%	7.17	9%	1.81	เพิ่มขึ้น
33	คลองใหญ่ (3) ระยอง	45	3.00	42	29	63%	4	9%	1	2%	4	9%	0.92	2%	0.05	เพิ่มขึ้น
34	เขตนันทบุรีชลประทาน ปราจีนบุรี	295	19.00	276	110	37%	102	35%	83	30%	105	36%	86.00	31%	-3.00	ลดลง
<b>รวมภาคตะวันออก 2.37%</b>		<b>1,678</b>	<b>107</b>	<b>1,570</b>	<b>617</b>	<b>37%</b>	<b>288</b>	<b>17%</b>	<b>181</b>	<b>12%</b>	<b>297</b>	<b>18%</b>	<b>189</b>	<b>12%</b>	<b>-7.77</b>	<b>ลดลง</b>
<b>ภาคใต้ (4)</b>																
35	แก่งกระจาน เพชรบุรี	710	65	645	336	47%	274	39%	209	32%	279	39%	214	33%	-5.00	ลดลง
36	ปราจีนบุรี ประจวบคีรีขันธ์	391	18	373	224	57%	139	36%	121	32%	146	37%	128	34%	-7.00	ลดลง
37	รัชชประภา (2) สุราษฎร์ธานี	5,639	1,352	4,287	3,927	70%	2,986	53%	1,634	38%	3,019	54%	1,667	39%	-33.00	ลดลง
38	บางยาง (2) ยะลา	1,454	276	1,178	999	69%	997	69%	721	61%	1,013	70%	737	63%	-16.00	ลดลง
<b>รวมภาคใต้ 11.55%</b>		<b>8,194</b>	<b>1,711</b>	<b>6,483</b>	<b>5,486</b>	<b>67%</b>	<b>4,397</b>	<b>54%</b>	<b>2,685</b>	<b>41%</b>	<b>4,457</b>	<b>54%</b>	<b>2,746</b>	<b>42%</b>	<b>-61.00</b>	<b>ลดลง</b>
<b>รวมทั้งประเทศ 100%(38)</b>		<b>71,031</b>	<b>23,548</b>	<b>47,482</b>	<b>40,530</b>	<b>57%</b>	<b>33,779</b>	<b>48%</b>	<b>10,462</b>	<b>22%</b>	<b>34,205</b>	<b>48%</b>	<b>10,873</b>	<b>23%</b>	<b>-410.77</b>	<b>ลดลง</b>

ที่มาข้อมูล : ตารางสรุปสภาพน้ำในอ่างเก็บน้ำขนาดใหญ่ทั่วประเทศ และตารางสรุปสภาพน้ำในอ่างเก็บน้ำภาคตะวันออกเฉียงเหนือ กรมชลประทาน

หมายเหตุ :

- อ่างเก็บน้ำขนาดใหญ่ หมายถึง อ่างเก็บน้ำที่มีความจุตั้งแต่ 100 ล้าน ลบ.ม. ขึ้นไป
- เป็นอ่างเก็บน้ำอยู่ในความรับผิดชอบของการไฟฟ้าฝ่ายผลิตแห่งประเทศไทย(10) นอกนั้นอยู่ในความรับผิดชอบของกรมชลประทาน (28)
- เป็นอ่างเก็บน้ำขนาดกลางที่มีความสำคัญต่อการอุตสาหกรรมและการประมง ของลุ่มน้ำชายฝั่งทะเลตะวันออก
- ที่มา : กรมชลประทาน และการไฟฟ้าฝ่ายผลิตแห่งประเทศไทย
- จังหวัดที่มีอ่างเก็บน้ำขนาดใหญ่มีจำนวน 26 จังหวัด ไม่มี 50 จังหวัด

รศ. หมายถึง ระดับเก็บกักของอ่าง



ศูนย์เขตนคร



ศูนย์ป้องกันกักตุนน้ำ กรมทรัพยากรน้ำ

ลำดับของเขื่อนตามความจุ

- ศรีนครินทร์ 2.ภูมิพล 3.สิริกิติ์ 4.วชิราลงกรณ 5.รัชชประภา
- 6.ลุมพินี 7.สิรินธร 8.บางยาง 9.ลำปาว 10.ป่าสัก

ลำดับของเขื่อนตามปริมาณน้ำใช้การได้

- ภูมิพล 2.ศรีนครินทร์ 3.สิริกิติ์ 4.วชิราลงกรณ 5.รัชชประภา
- 6.ลำปาว 7.ลุมพินี 8.บางยาง 9.สิรินธร 10.ป่าสัก

## อุตุฯ เตือน ๔๔ จว.เจอฝนถล่ม-ลมแรง กทม.คาดเจอฝน ๒๐%

ประเทศไทยห่อหุ้มความกดอากาศต่ำเนื่องจากความร้อนปกคลุมประเทศไทยตอนบน ทำให้ประเทศไทยตอนบนมีอากาศร้อนโดยทั่วไป ประกอบกับมีลมใต้และลมตะวันออกเฉียงใต้พัดนำความชื้นเข้ามาปกคลุมบริเวณดังกล่าว ลักษณะเช่นนี้จึงมีฝนฟ้าคะนองเกิดขึ้น สำหรับภาคใต้ ลมตะวันออกเฉียงใต้พัดปกคลุมอ่าวไทยและภาคใต้เข้าสู่ห่อหุ้มความกดอากาศต่ำที่ปกคลุมบริเวณเกาะสุมาตรามีกำลังอ่อนลง แต่ยังคงทำให้มีฝนตกต่อเนื่อง ขอให้ประชาชนในพื้นที่เสี่ยงภัยระวังอันตรายจากฝนตกหนักและฝนตกสะสม ซึ่งอาจทำให้เกิดน้ำท่วมฉับพลัน น้ำป่าไหลหลากได้

อนึ่ง ในช่วงวันที่ ๑ - ๕ พ.ค. ๖๓ ห่อหุ้มความกดอากาศต่ำที่ปกคลุมบริเวณหัวเกาะสุมาตรา มีแนวโน้มจะทวีกำลังแรงขึ้น ซึ่งจะส่งผลทำให้คลื่นลมในทะเลอันดามันทางฝั่งมีคลื่นสูงประมาณ ๒ เมตร

เล็กฝุ่นละอองในระยะนี้ เนื่องจากบริเวณประเทศไทยมีฝนตกเป็นระยะๆ ทำให้สภาวะหมอกควันลดลงโดยทั่วไป และคุณภาพอากาศดีขึ้นตามลำดับ

## พยากรณ์อากาศสำหรับประเทศไทยตั้งแต่เวลา ๐๖:๐๐ วันนี้ ถึง ๐๖:๐๐ วันพรุ่งนี้.

**ภาคเหนือ** อากาศร้อน กับมีฝนฟ้าคะนอง ร้อยละ ๔๐ ของพื้นที่ ส่วนมากบริเวณจังหวัดเชียงใหม่ เชียงราย ลำปาง แพร่ พะเยา อุตรดิตถ์ พิชณุโลก พิษณุโลก เพชรบูรณ์ ตาก กำแพงเพชร และสุโขทัย อุณหภูมิต่ำสุด ๒๓-๒๖ องศาเซลเซียส อุณหภูมิสูงสุด ๓๔-๓๗ องศาเซลเซียส ลมใต้ ความเร็ว ๑๐-๒๐ กม./ชม.

**ภาคตะวันออกเฉียงเหนือ** อากาศร้อน กับมีฝนฟ้าคะนอง ร้อยละ ๒๐ ของพื้นที่ ส่วนมากบริเวณจังหวัดเลย หนองบัวลำภู หนองคาย ชัยภูมิ นครราชสีมา และบุรีรัมย์ อุณหภูมิต่ำสุด ๒๔-๒๘ องศาเซลเซียส อุณหภูมิสูงสุด ๓๖-๓๙ องศาเซลเซียสลมตะวันออกเฉียงใต้ ความเร็ว ๑๐-๒๐ กม./ชม.

**ภาคกลาง** อากาศร้อน กับมีฝนฟ้าคะนอง ร้อยละ ๓๐ ของพื้นที่ ส่วนมากบริเวณจังหวัดนครสวรรค์ อุทัยธานี กาญจนบุรี ราชบุรี ลพบุรี และสระบุรี อุณหภูมิต่ำสุด ๒๕-๒๘ องศาเซลเซียส อุณหภูมิสูงสุด ๓๖-๓๙ องศาเซลเซียสลมตะวันออกเฉียงใต้ ความเร็ว ๑๐-๒๐ กม./ชม.

**ภาคตะวันออก** อากาศร้อน กับมีฝนฟ้าคะนอง ร้อยละ ๓๐ ของพื้นที่ ส่วนมากบริเวณจังหวัดปราจีนบุรี สระแก้ว ชลบุรี ระยอง จันทบุรี และตราด อุณหภูมิต่ำสุด ๒๕-๒๗ องศาเซลเซียสอุณหภูมิสูงสุด ๓๓-๓๗ องศาเซลเซียสลมตะวันออกเฉียงใต้ ความเร็ว ๑๕-๓๐ กม./ชม. ทะเลมีคลื่นสูงประมาณ ๑ เมตร บริเวณที่มีฝนฟ้าคะนองคลื่นสูง ๑-๒ เมตร

**ภาคใต้ (ฝั่งตะวันออก)** มีฝนฟ้าคะนอง ร้อยละ ๓๐ ของพื้นที่บริเวณจังหวัดสุราษฎร์ธานี นครศรีธรรมราช พัทลุง สงขลา ยะลา ปัตตานี และนราธิวาส อุณหภูมิต่ำสุด ๒๓-๒๖ องศาเซลเซียส อุณหภูมิสูงสุด ๓๐-๓๕ องศาเซลเซียสลมตะวันออกเฉียงใต้ ความเร็ว ๑๕-๓๐ กม./ชม. ทะเลมีคลื่นสูงประมาณ ๑ เมตร บริเวณที่มีฝนฟ้าคะนองคลื่นสูงประมาณ ๒ เมตร

**ภาคใต้ (ฝั่งตะวันตก)** มีฝนฟ้าคะนอง ร้อยละ ๔๐ ของพื้นที่ ส่วนมากบริเวณจังหวัดพังงา ภูเก็ต กระบี่ ตรัง และสตูล อุณหภูมิต่ำสุด ๒๔-๒๗ องศาเซลเซียส อุณหภูมิสูงสุด ๓๒-๓๕ องศาเซลเซียสลมตะวันออกเฉียงใต้ ความเร็ว ๑๕-๓๕ กม./ชม. ทะเลมีคลื่นสูง ๑-๒ เมตร บริเวณที่มีฝนฟ้าคะนองคลื่นสูงประมาณ ๒ เมตร

**กรุงเทพมหานครและปริมณฑลอากาศร้อน** กับมีฝนฟ้าคะนอง ร้อยละ ๒๐ ของพื้นที่ อุณหภูมิต่ำสุด ๒๖-๒๘ องศาเซลเซียสอุณหภูมิสูงสุด ๓๕-๓๘ องศาเซลเซียส ลมใต้ ความเร็ว ๑๐-๒๐ กม./ชม.

## น้ำเขื่อนลำห้วยแห้งที่สุดซากชุมชนเก่าไหลจากใต้น้ำ

ปริมาณน้ำภายในเขื่อนลำห้วย อ.ครบุรี จ.นครราชสีมา หนึ่งใน ๔ เขื่อนหลักของจังหวัด ลดต่ำลงอย่างต่อเนื่อง ถือว่าปริมาณน้ำต่ำที่สุดในรอบ ๒๑ ปี ตั้งแต่เริ่มเปิดใช้เขื่อนมา จนล่าสุด ถนนสายเก่าของชุมชนเดิมที่จมอยู่ใต้น้ำไหลขึ้นพื้นขึ้นมา รวมถึง ซากชุมชนเดิมที่จมอยู่ใต้น้ำ ก็ไหลขึ้นมาให้เห็นเป็นระยะๆ รถยนต์สามารถวิ่งลงไปกลางเขื่อนได้ ซึ่งโครงการส่งน้ำและบำรุงรักษาลำห้วย ได้รายงานสถานการณ์น้ำภายในเขื่อนล่าสุดว่า เหลืออยู่เพียง ๔๒ ล้านลูกบาศก์เมตร หรือคิดเป็นร้อยละ ๑๕ ของความจุทั้งหมด ๒๗๕ ล้านลูกบาศก์เมตร แต่มีปริมาณน้ำใช้การจริงได้เพียงประมาณ ๓๕ ล้านลูกบาศก์เมตรหรือร้อยละ ๑๓ ขอความจุ เนื่องจากในห้วงปีที่ผ่านมา ปริมาณน้ำไหลลงสู่เขื่อนน้อยกว่าเกณฑ์



เฉลี่ยเกือบเท่าตัว อีกทั้งยังมีภาระต้องส่งน้ำเพื่อการอุปโภค บริโภค ให้กับชุมชนในเขตชลประทาน ถึง ๒๙ แห่งตลอดช่วงภัยแล้งที่ผ่านมา ทำให้ปริมาณน้ำลดต่ำลงอย่างรวดเร็ว ซึ่งทางเขื่อนได้ส่งน้ำต้นทุนไปแล้ว ๘๐ เปอร์เซ็นต์ ให้กับชุมชนทั้ง ๒๙ แห่งเพื่อใช้ผลิตน้ำประปาเพื่อการอุปโภคบริโภค และขณะนี้ได้หยุดส่งน้ำไว้ก่อนเพื่อประเมินสถานการณ์ แต่คาดว่า ปริมาณน้ำน่าจะเพียงพอใช้ไปตลอดช่วงฤดูแล้งของปีนี้ ส่วนเรื่องการเตรียมการเพาะปลูกข้าวนาปีที่กำลังจะมาถึง ชาวนาอาจจะต้องรอเตรียมแปลงด้วยน้ำจากธรรมชาติ เพราะปริมาณน้ำภายในเขื่อนมีไม่เพียงพอที่จะสนับสนุนให้เกษตรกรได้ในปีนี้

สำหรับสถานการณ์น้ำในอ่างเก็บน้ำขนาดใหญ่อีก ๓ แห่งพบว่า อ่างเก็บน้ำลำตะพริมาตรน้ำปัจจุบันอยู่ที่ ๙๗ ล้านลูกบาศก์เมตร หรือ ๓๑.๑๕% โดยเป็นน้ำใช้การได้ ๗๕ ล้านลูกบาศก์เมตรหรือ ๒๕.๗๙% ส่วนอ่างเก็บน้ำลำพระเพลิงเหลือปริมาตรน้ำ ๑๓ ล้านลูกบาศก์เมตร หรือ ๘.๕๙% เป็นน้ำใช้การได้ ๑๒ ล้านลูกบาศก์เมตรหรือ ๘.๑๖%, อ่างเก็บน้ำมูลบน เหลือปริมาตรน้ำ ๒๘ ล้านลูกบาศก์เมตร หรือ ๒๐.๐๖% เป็นน้ำใช้การได้ ๒๑ ล้านลูกบาศก์เมตร หรือ ๑๕.๘๘%