



รายงานสถานการณ์น้ำรายวัน

เสนอโดย

ศูนย์เมขลา

ศูนย์ป้องกันวิกฤติน้ำ

กรมทรัพยากรน้ำ

ประจำวันที่ ๑ พฤษภาคม ๒๕๖๓

สารบัญ

- ๑) รายงานสถานการณ์พื้นที่เสี่ยงอุทกภัยน้ำหลากในเขตพื้นที่ลาด
เชิงเขา
- ๒) ปริมาณฝนสะสมปี พ.ศ. ๒๕๖๑ และ ๒๕๖๒ เทียบค่าเฉลี่ย ๓๐ ปี
- ๓) สถานการณ์น้ำในอ่างเก็บน้ำขนาดใหญ่ และขนาดกลาง
- ๔) รายงานสถานการณ์น้ำรายลุ่มน้ำ
- ๕) รายงานระดับน้ำจากกล้อง CCTV



รายงานสถานการณ์พื้นที่
เสี่ยงอุทกภัยน้ำหลากในเขต
พื้นที่ลาดเชิงเขา

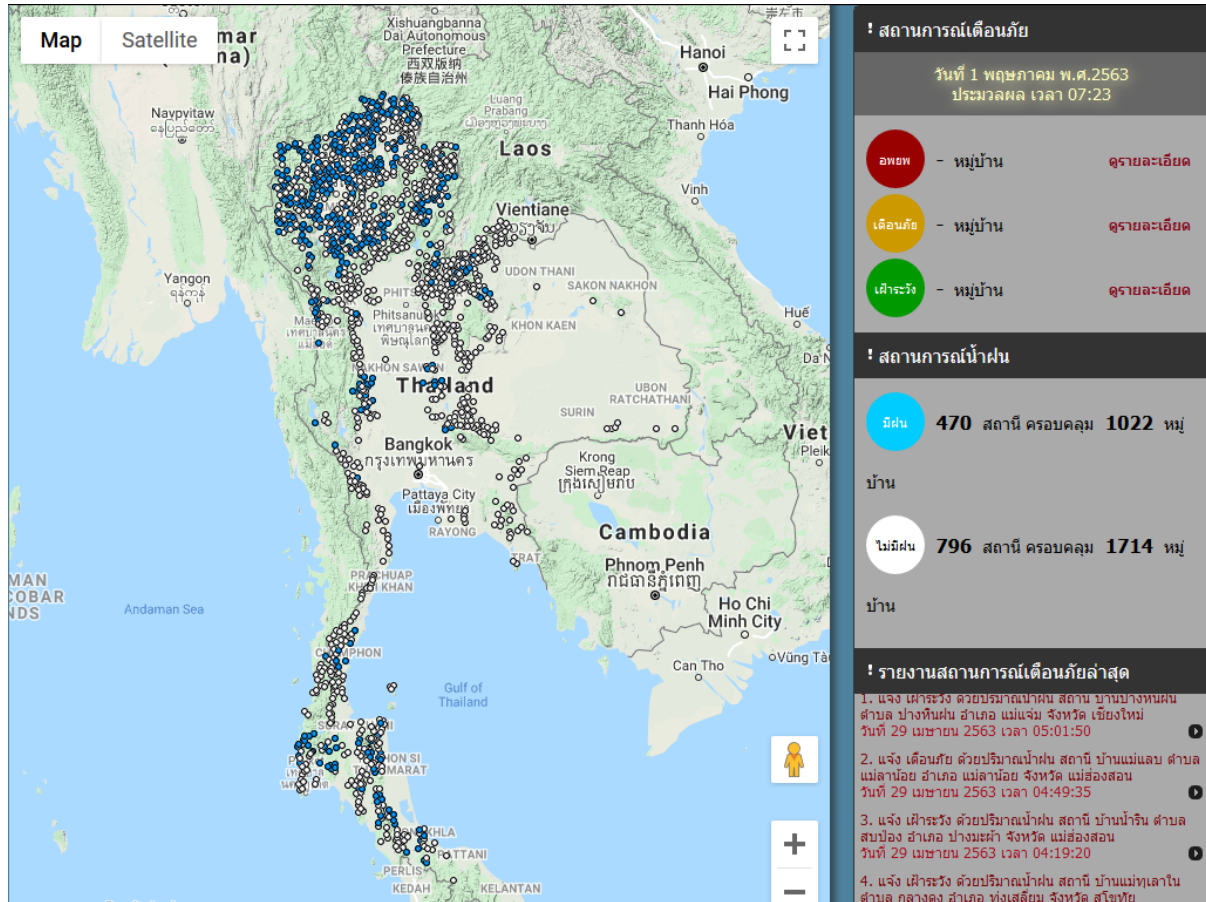


รายงานสถานการณ์พื้นที่เสี่ยงอุทกภัยน้ำหลากในเขตพื้นที่ลัดเชิงเขา

วันที่ 1 พฤษภาคม 2563 เวลา 07:00 น.

1) Early Warning System (1 พ.ค. 2563 เวลา 07.00 น)

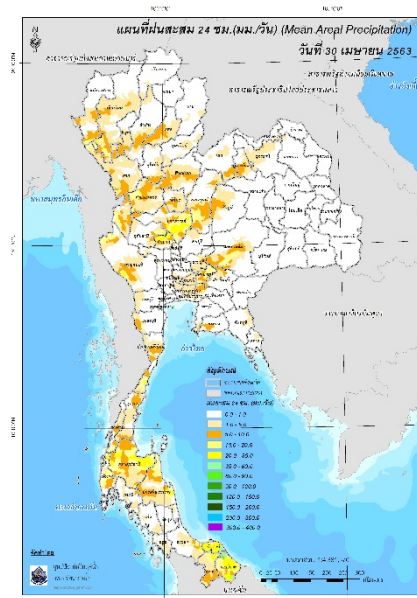
สถานี Early Warning System ที่มีฝนตกทั้งหมด 470 สถานี ครอบคลุม 1,022 หมู่บ้าน ไม่มีการแจ้งเตือนภัย



ที่มา : สำนักวิจัย พัฒนาและอุทกวิทยา

2) ปริมาณฝน

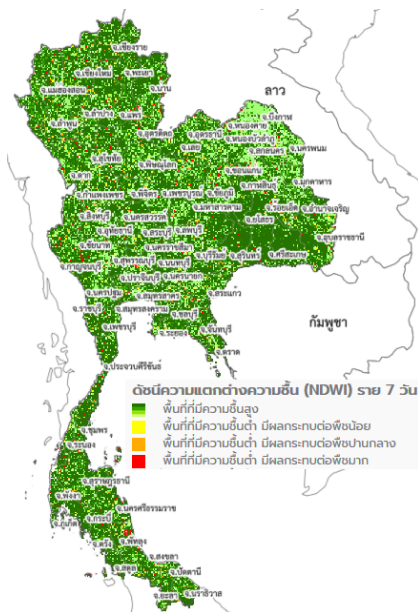
ผลการเปรียบเทียบปริมาณฝนสะสม 24 ชั่วโมง ของวันที่ 30 เมษายน ถึง 1 พฤษภาคม 2563 (เวลา 07:00 น.) จากระบบของ Mekong River Commission Flash Flood Guidance System (MRCFFGS) แสดงให้เห็นว่ามีปริมาณฝนตกบริเวณภาคเหนือ ภาคตะวันออกเฉียงเหนือ ภาคกลาง ภาคตะวันออก และภาคใต้ มีปริมาณฝนสะสมประมาณ 5 - 10 มม./วัน ส่วนบริเวณจังหวัดนครสวรรค์ ชัยนาท ประจวบคีรีขันธ์ พังงา สุราษฎร์ธานี นครศรีธรรมราช มีปริมาณฝนสะสมประมาณ 20 - 35 มม./วัน และบริเวณจังหวัดปัตตานี ยะลา นราธิวาส มีปริมาณฝนสะสมประมาณ 35 - 60 มม./วัน



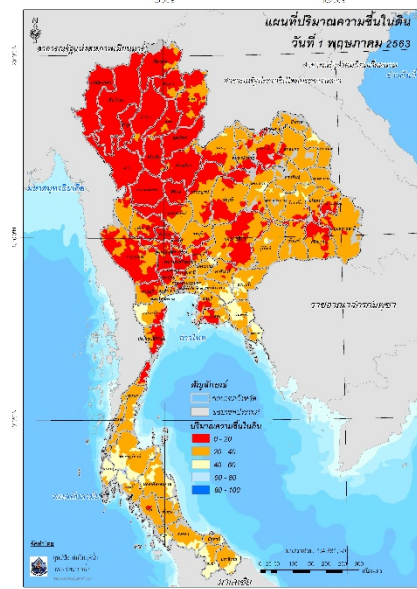
ปริมาณฝนสะสม 24 ชั่วโมง (MRCFFGS)

3) ปริมาณความชื้นในดิน

ปริมาณความชื้นในดินจากแผนที่ดาวเทียมของ Gistda (ดัชนีความแตกต่าง (NDWI) ราย 7 วัน) และค่าความชื้นในดินที่ได้จากระบบ MRCFFGS พบว่าพื้นที่บริเวณภาคตะวันออกเฉียงเหนือ ภาคกลาง ภาคตะวันออก และภาคใต้ มีค่าความชื้นอยู่ในเกณฑ์ประมาณร้อยละ 20 - 40 สภาวะดังกล่าวหมายถึงดินในพื้นที่บริเวณดังกล่าว ยังสามารถรองรับปริมาณน้ำฝนได้อีกประมาณ 60% ก่อนที่จะเข้าสู่สภาพอิ่มตัว

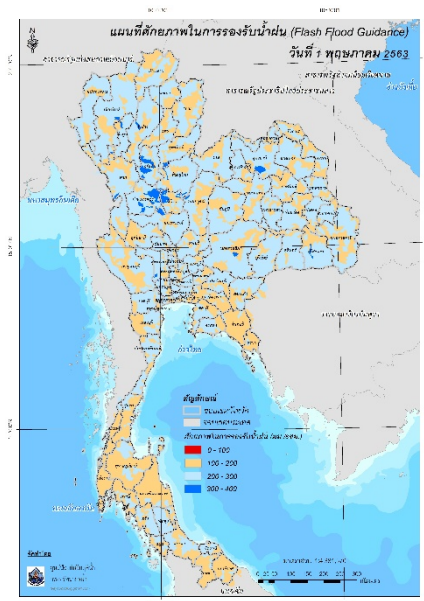


แผนที่ดาวเทียมของ Gistda
(25 เม.ย. - 1 พ.ค. 63)



ปริมาณความชื้นในดิน (MRCFFG)

4) ศักยภาพในการรองรับน้ำฝน FFG (Flash Flood Guidance)

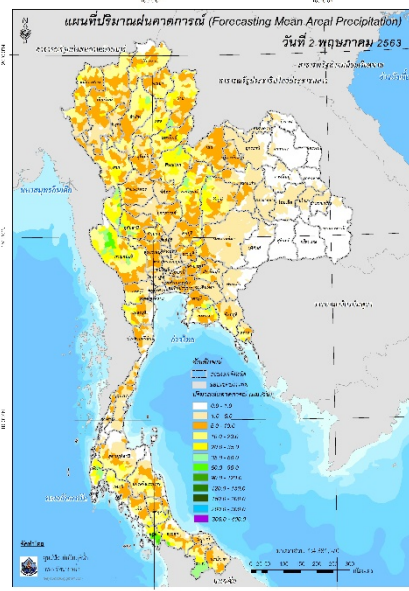
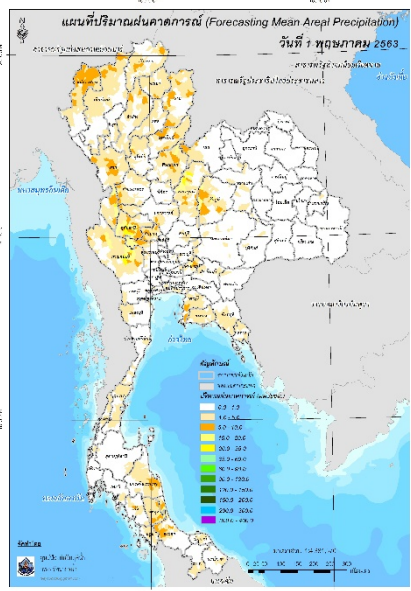


FFG หมายถึง ค่าความสามารถในการรองรับปริมาณฝนของพื้นที่นั้นๆ ก่อนที่จะเกิดสภาวะน้ำล้นตลิ่งที่จุดออกของปลายพื้นที่ โดยค่า FFG 06-hr หมายถึง ปริมาณฝนที่จะส่งผลให้เกิดสภาวะน้ำล้นตลิ่งที่ปลายลุ่มน้ำในอีก 6 ชั่วโมงข้างหน้า (มม./6ชม.)

5) ปริมาณฝนคาดการณ์ล่วงหน้า

ปริมาณฝนคาดการณ์ในวันที่ 1 พฤษภาคม 2563 เวลา 13.00 น. บริเวณภาคเหนือ ภาคตะวันออกเฉียงเหนือ ภาคกลาง ภาคตะวันออก และภาคใต้ จะมีปริมาณฝนสะสม 6 ชั่วโมงข้างหน้า 5 - 10 มม. ส่วนบริเวณจังหวัดเพชรบูรณ์ อุทัยธานี และกาญจนบุรี จะมีปริมาณฝนสะสม 6 ชั่วโมงข้างหน้า 20 - 35 มม.

ปริมาณฝนคาดการณ์ในวันที่ 2 พฤษภาคม 2563 เวลา 07.00 น. ทั่วทั้งประเทศไทยมีปริมาณฝนตกมากขึ้น บริเวณภาคเหนือ ภาคตะวันออกเฉียงเหนือ ภาคกลาง ภาคตะวันออก และภาคใต้ จะมีปริมาณฝนสะสม 24 ชั่วโมงข้างหน้า 10 - 20 มม. ส่วนบริเวณจังหวัดแม่ฮ่องสอน เชียงใหม่ เชียงราย แพร่ นครสวรรค์ สระบุรี นครนายก ราชบุรี เพชรบุรี สุราษฎร์ธานี กระบี่ นครศรีธรรมราช ตรัง พัทลุง และนราธิวาส จะมีปริมาณฝนสะสม 24 ชั่วโมงข้างหน้า 20 - 35 มม. และบริเวณจังหวัดลำปาง น่าน อุตรดิตถ์ พิษณุโลก ตาก เพชรบูรณ์ ชัยภูมิ อุทัยธานี กาญจนบุรี ชลบุรี ระยอง พังงา สตูล สงขลา และยะลา จะมีปริมาณฝนสะสม 24 ชั่วโมงข้างหน้า 35 - 60 มม.



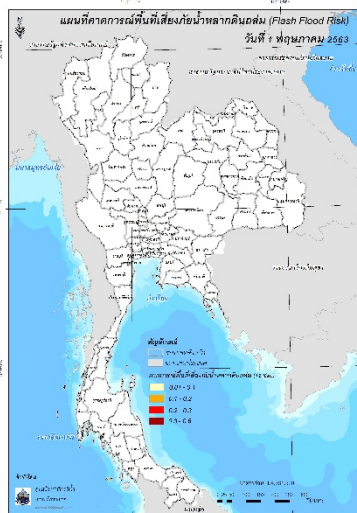
ปริมาณฝนคาดการณ์ในวันที่ 1 พฤษภาคม 2563

ปริมาณฝนคาดการณ์ในวันที่ 2 พฤษภาคม 2563

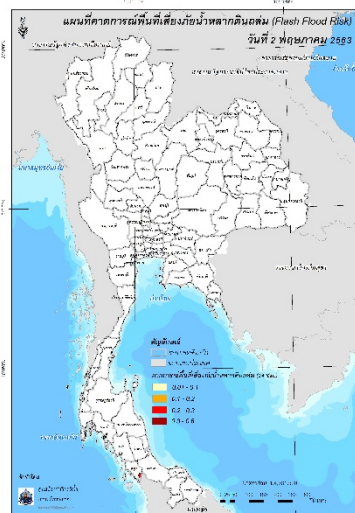
6) ความเสี่ยงจากน้ำท่วม

- การคาดการณ์พื้นที่เสี่ยงภัยน้ำหลากดินถล่มจากข้อมูล MRCFFGS วันที่ 1 พฤษภาคม 2563 ในอีก 12 ชม. 24 ชม. และ 36 ชม. **พบพื้นที่เสี่ยงบริเวณจังหวัดสตูล (อ.เมือง และควนโดน)**

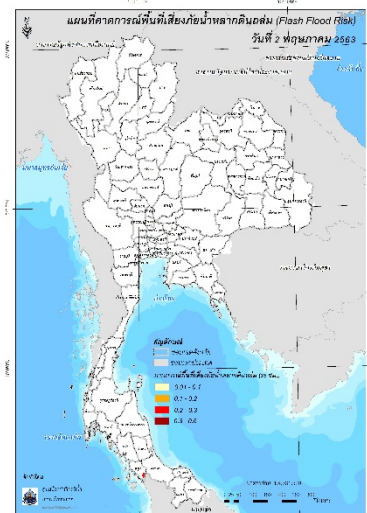
แผนที่แสดงการคาดการณ์พื้นที่เสี่ยงภัยน้ำหลากดินถล่ม วันที่ 1 พฤษภาคม 2563



วันที่ 1 พ.ค. 2563 (19:00 น.)



วันที่ 2 พ.ค. 2563 (07:00 น.)



วันที่ 2 พ.ค. 2563 (19:00 น.)

คำแนะนำ: ข้อมูลดังกล่าวเป็นการคาดการณ์พื้นที่เสี่ยงภัยน้ำหลาก โดยอาศัยข้อมูลปริมาณฝนจากดาวเทียม ดังนั้นรายงานฉบับนี้ควรใช้งานควบคู่ไปกับการตรวจวัดปริมาณฝนจริงภาคสนาม และข้อมูลจากเรดาร์ เพื่อประกอบการตัดสินใจ

ปริมาณฝนสะสมปี

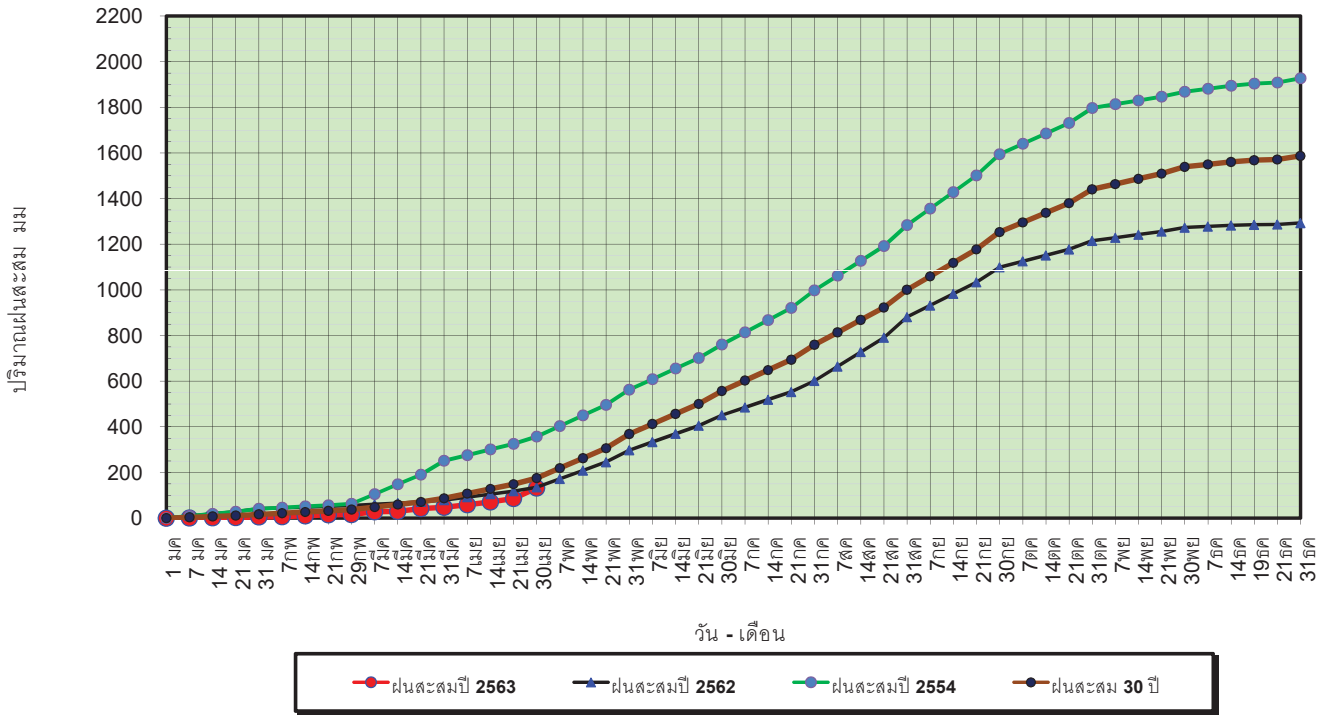
พ.ศ. ๒๕๖๑ และ ๒๕๖๒

เทียบค่าเฉลี่ย ๓๐ ปี



วันที่ 30 เมษายน 2563
 ฝน30ปี = 175.60 มม. (สะสมทั้งปี = 1,587.70 มม.)
 ปี62 = 135.26 มม. (สะสมทั้งปี = 1,292.63 มม.)
 ปี63 = 132.27 มม.
 เปรียบเทียบกับ ปี 62 **มีค่าน้อยกว่า** -2.99 มม.
 เปรียบเทียบกับฝนเฉลี่ย 30 ปี **มีค่าน้อยกว่า** -43.33 มม.

ปริมาณฝนสะสมปี 2554-2562-2563 เทียบกับค่าเฉลี่ย 30 ปี



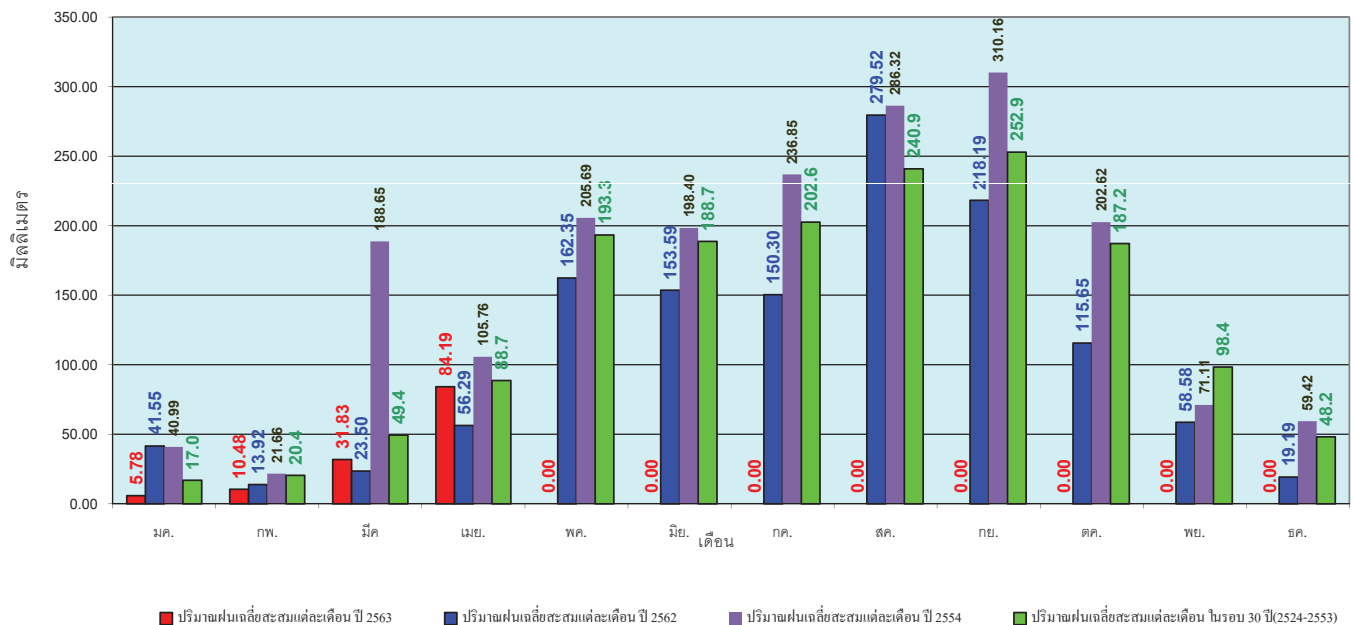
ข้อมูลจากกรมอุตุนิยมวิทยาจำนวน 127 สถานีข้อมูลปริมาณฝนสะสมถึง วันที่ 30 เมษายน 2563



ศูนย์เมขลา ศูนย์ป้องกันโรคติดต่อ กรมทรัพยากรน้ำ

วันที่ 30 เมษายน 2563
 ฝน30ปี = 175.60 มม. (สะสมทั้งปี = 1,587.50 มม.)
 ปี62 = 135.26 มม. (สะสมทั้งปี = 1,292.63 มม.)
 ปี63 = 132.27 มม.
 เปรียบเทียบกับ ปี 62 **มีค่าน้อยกว่า** -2.99 มม.
 เปรียบเทียบกับฝนเฉลี่ย 30 ปี **มีค่าน้อยกว่า** -43.33 มม.

ปริมาณฝนเฉลี่ยรายเดือนของประเทศ



ข้อมูลจากกรมอุตุนิยมวิทยาจำนวน 128 สถานีข้อมูลปริมาณฝนสะสมถึง วันที่ 30 เมษายน 2563

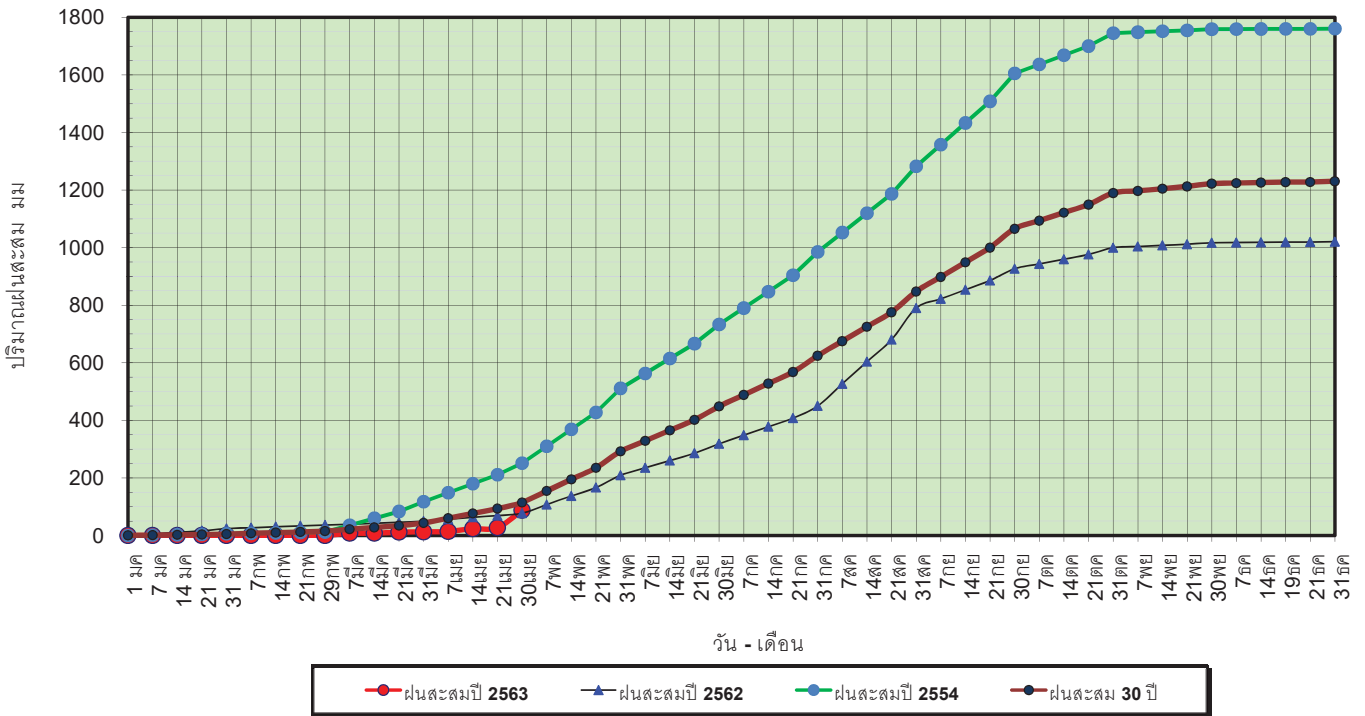


ศูนย์เมขลา

ศูนย์ป้องกันโรคติดต่อ กรมทรัพยากรน้ำ

วันที่ 30 เมษายน 2563
 ฝน30ปี = 114.40 มม. (สะสมทั้งปี = 1,230.90 มม.)
 ปี62 = 77.56 มม. (สะสมทั้งปี = 1,021.00 มม.)
 ปี63 = 88.06 มม.
 เปรียบเทียบกับ ปี 62 **มีค่ามากกว่า** 10.50 มม.
 เปรียบเทียบกับฝนเฉลี่ย 30 ปี **มีค่าน้อยกว่า** -26.34 มม.

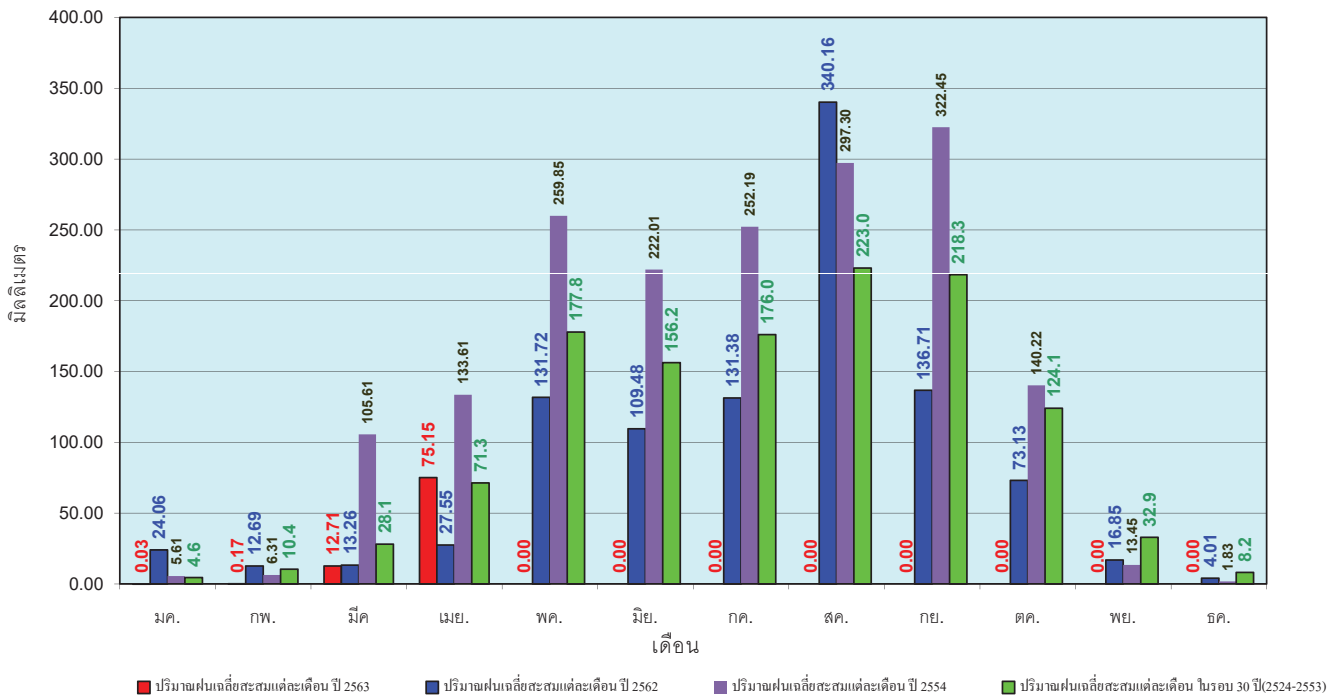
ปริมาณฝนสะสมภาคเหนือ



ข้อมูลจากกรมอุตุนิยมวิทยาจำนวน 33 สถานีข้อมูลปริมาณฝนสะสมถึง วันที่ 30 เมษายน 2563

วันที่ 30 เมษายน 2563
 ฝน30ปี = 114.40 มม. (สะสมทั้งปี = 1,230.90 มม.)
 ปี62 = 77.56 มม. (สะสมทั้งปี = 1,021.00 มม.)
 ปี63 = 88.06 มม.
 เปรียบเทียบกับ ปี 62 **มีค่ามากกว่า** 10.50 มม.
 เปรียบเทียบกับฝนเฉลี่ย 30 ปี **มีค่าน้อยกว่า** -26.34 มม.

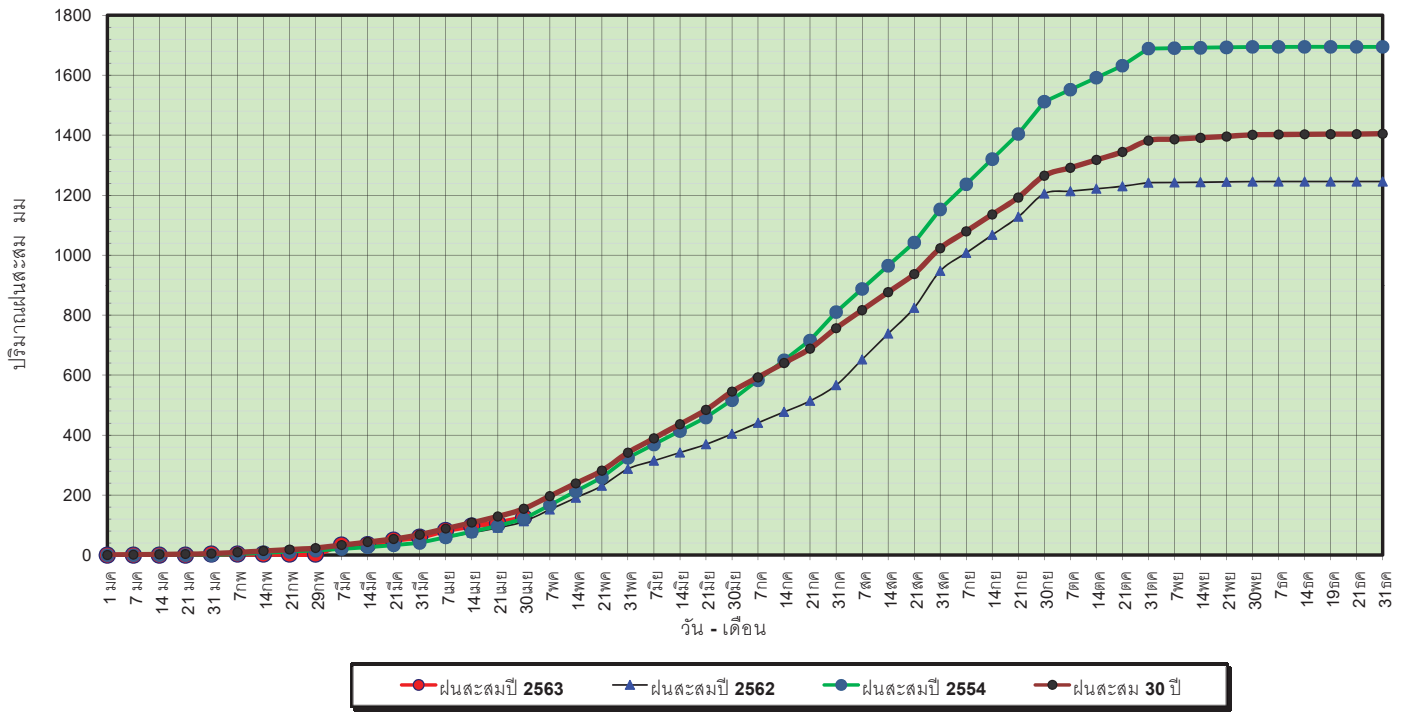
ปริมาณฝนเฉลี่ยสะสมรายเดือน ภาคเหนือ



ข้อมูลจากกรมอุตุนิยมวิทยาจำนวน 33 สถานีข้อมูลปริมาณฝนสะสมถึง วันที่ 30 เมษายน 2563

วันที่ 30 เมษายน 2563
 ฝน30ปี = 154.30 มม. (สะสมทั้งปี = 1,404.50 มม.)
 ปี62 = 112.37 มม. (สะสมทั้งปี = 1,245.09 มม.)
 ปี63 = 126.20 มม.
 เปรียบเทียบกับ ปี 62 **มีค่ามากกว่า** 13.83 มม.
 เปรียบเทียบกับฝนเฉลี่ย 30 ปี **มีค่าน้อยกว่า** -28.10 มม.

ปริมาณฝนสะสมภาคตะวันออกเฉียงเหนือ

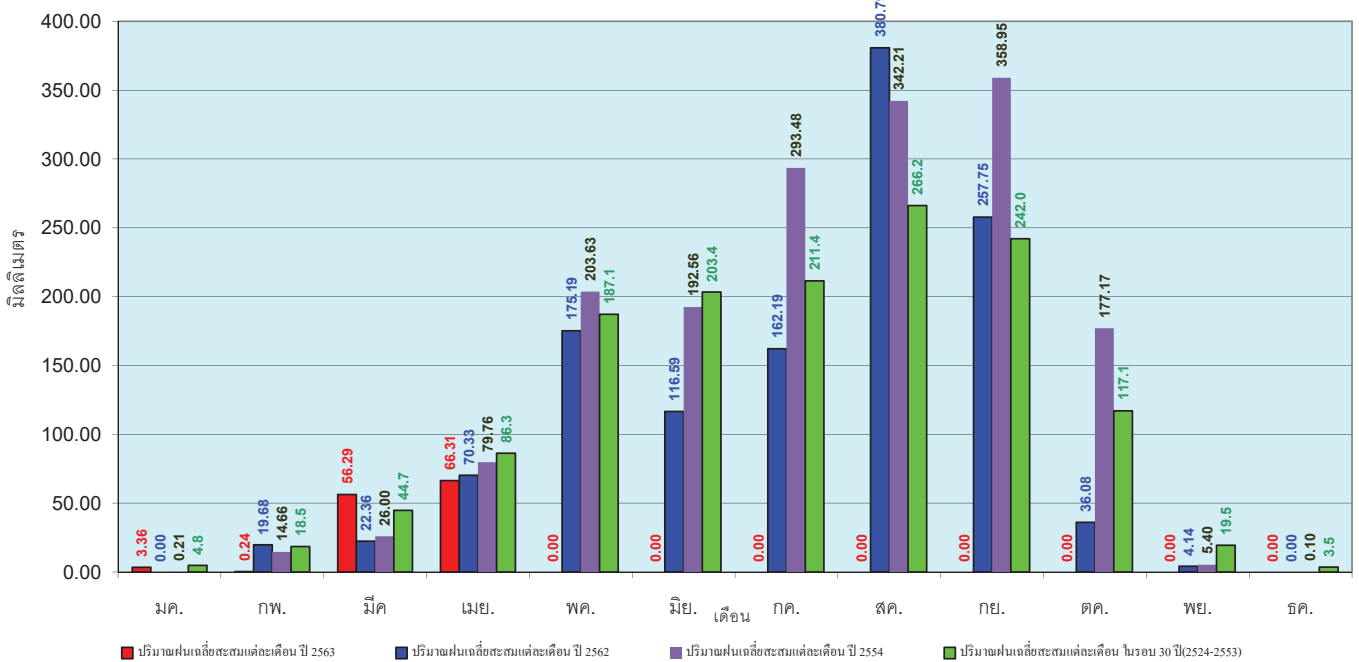


ข้อมูลจากกรมอุตุนิยมวิทยาจำนวน 30
 สถานีข้อมูลปริมาณฝนสะสมถึง วันที่
 30 เมษายน 2563



วันที่ 30 เมษายน 2563
 ฝน30ปี = 154.30 มม. (สะสมทั้งปี = 1,404.50 มม.)
 ปี62 = 112.37 มม. (สะสมทั้งปี = 1,245.09 มม.)
 ปี63 = 126.20 มม.
 เปรียบเทียบกับ ปี 62 **มีค่ามากกว่า** 13.83 มม.
 เปรียบเทียบกับฝนเฉลี่ย 30 ปี **มีค่าน้อยกว่า** -28.10 มม.

ปริมาณฝนเฉลี่ยสะสมรายเดือน ภาคตะวันออกเฉียงเหนือ

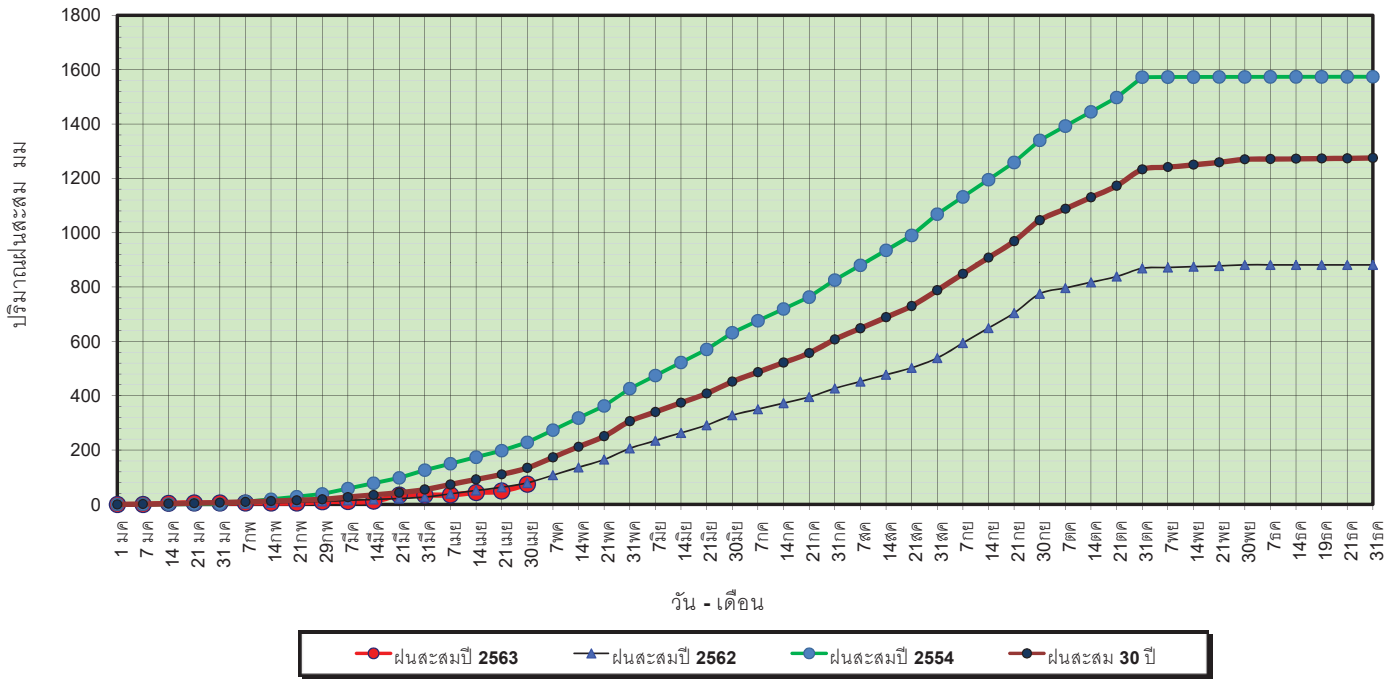


ข้อมูลจากกรมอุตุนิยมวิทยาจำนวน 31
 สถานีข้อมูลปริมาณฝนสะสมถึง วันที่
 30 เมษายน 2563



วันที่ 30 เมษายน 2563
 ฝน30ปี = 134.60 มม. (สะสมทั้งปี = 1,275.20 มม.)
 ปี62 = 78.95 มม. (สะสมทั้งปี = 881.56 มม.)
 ปี63 = 74.89 มม.
 เปรียบเทียบกับ ปี 62 **มีค่าน้อยกว่า** -4.06 มม.
 เปรียบเทียบกับฝนเฉลี่ย 30 ปี **มีค่าน้อยกว่า** -59.71 มม.

ปริมาณฝนสะสมภาคกลาง

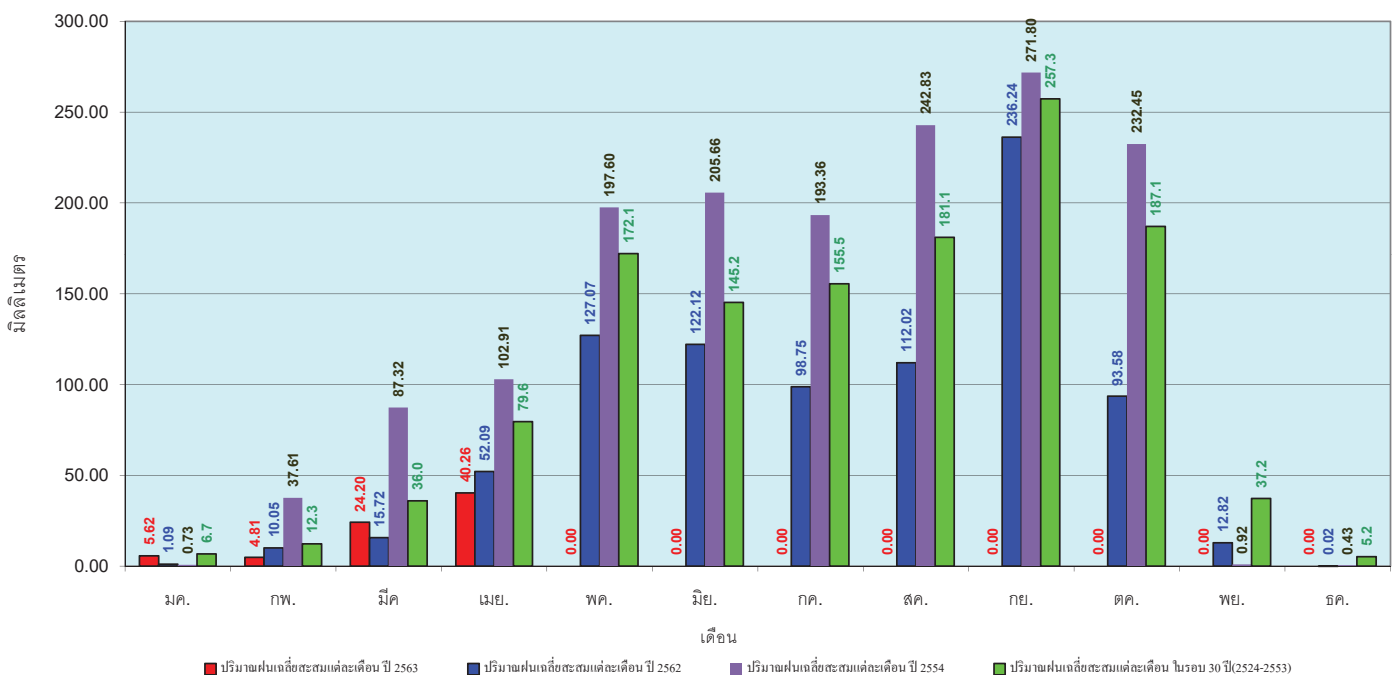


ข้อมูลจากกรมอุตุนิยมวิทยาจำนวน 14 สถานีข้อมูลปริมาณฝนสะสมถึง วันที่ 30 เมษายน 2563



วันที่ 30 เมษายน 2563
 ฝน30ปี = 134.60 มม. (สะสมทั้งปี = 1,275.20 มม.)
 ปี62 = 78.95 มม. (สะสมทั้งปี = 881.56 มม.)
 ปี63 = 74.89 มม.
 เปรียบเทียบกับ ปี 62 **มีค่าน้อยกว่า** -4.06 มม.
 เปรียบเทียบกับฝนเฉลี่ย 30 ปี **มีค่าน้อยกว่า** -59.71 มม.

ปริมาณฝนเฉลี่ยสะสมรายเดือน ภาคกลาง

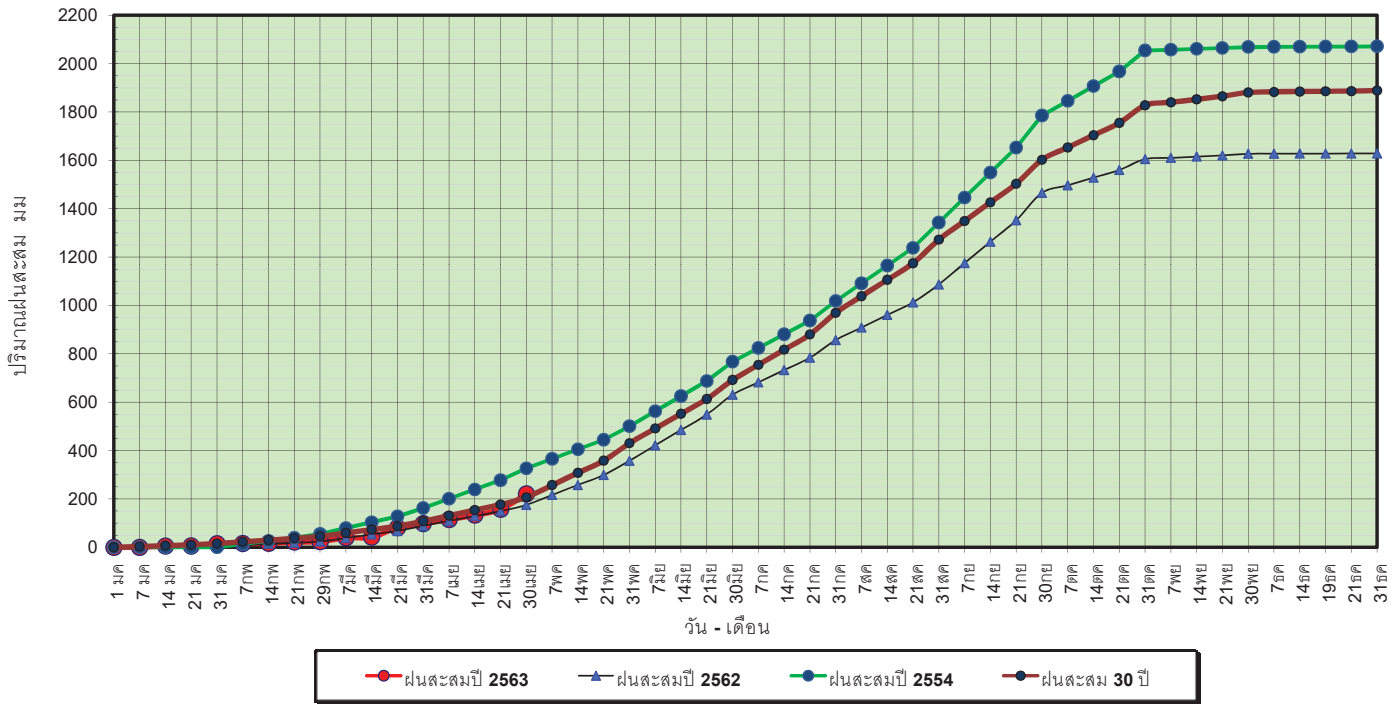


ข้อมูลจากกรมอุตุนิยมวิทยาจำนวน 14 สถานีข้อมูลปริมาณฝนสะสมถึง วันที่ 30 เมษายน 2563



วันที่ 30 เมษายน 2563
 ฝน30ปี = 206.90 มม. (สะสมทั้งปี = 1,888.80 มม.)
 ปี62 = 175.15 มม. (สะสมทั้งปี = 1,628.72 มม.)
 ปี63 = 221.09 มม.
 เปรียบเทียบกับ ปี 62 มีค่ามากกว่า 45.94 มม.
 เปรียบเทียบกับฝนเฉลี่ย 30 ปี มีค่ามากกว่า 14.19 มม.

ปริมาณฝนสะสมภาคตะวันออกเฉียงเหนือ



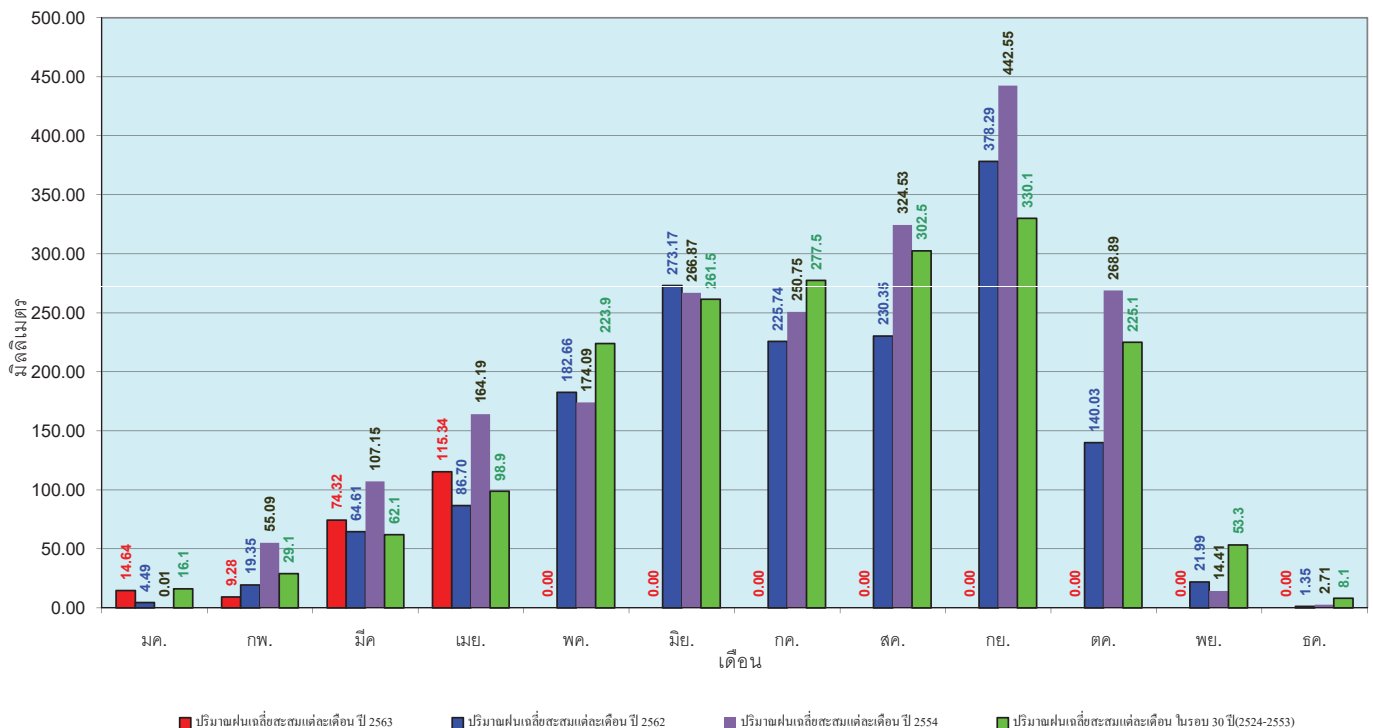
ข้อมูลจากกรมอุตุนิยมวิทยาจำนวน 16 สถานีข้อมูลปริมาณฝนสะสมถึง วันที่ 30 เมษายน 2563



ศูนย์เมฆขลา ศูนย์ป้องกันโรคติดต่อ กรมทรัพยากรน้ำ

วันที่ 30 เมษายน 2563
 ฝน30ปี = 206.90 มม. (สะสมทั้งปี = 1,888.80 มม.)
 ปี62 = 175.15 มม. (สะสมทั้งปี = 1,628.72 มม.)
 ปี63 = 221.09 มม.
 เปรียบเทียบกับ ปี 62 มีค่ามากกว่า 45.94 มม.
 เปรียบเทียบกับฝนเฉลี่ย 30 ปี มีค่ามากกว่า 14.19 มม.

ปริมาณฝนเฉลี่ยสะสมรายเดือน ภาคตะวันออกเฉียงเหนือ



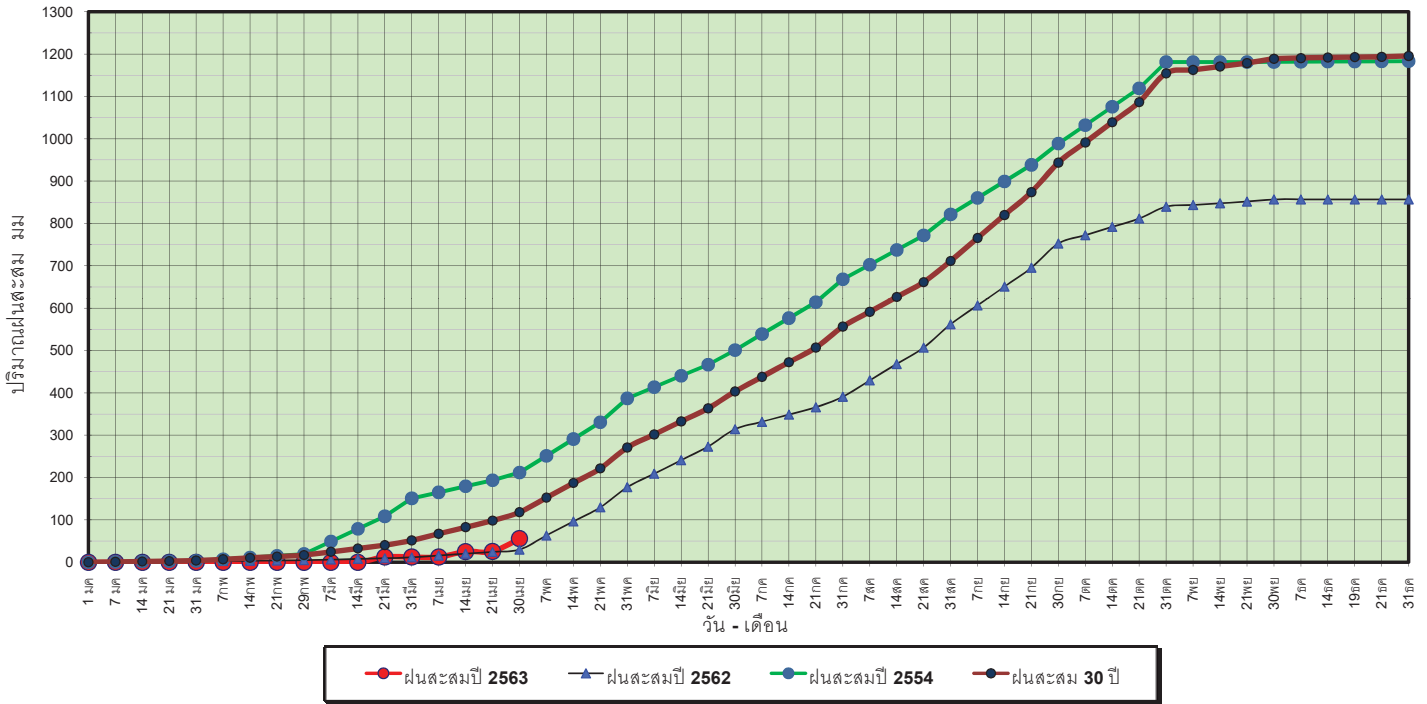
ข้อมูลจากกรมอุตุนิยมวิทยาจำนวน 16 สถานีข้อมูลปริมาณฝนสะสมถึง วันที่ 30 เมษายน 2563



ศูนย์เมฆขลา ศูนย์ป้องกันโรคติดต่อ กรมทรัพยากรน้ำ

วันที่ 30 เมษายน 2563
 ฝน30ปี = 118.42 มม. (สะสมทั้งปี = 1,195.72 มม.)
 ปี62 = 29.94 มม. (สะสมทั้งปี = 857.04 มม.)
 ปี63 = 55.88 มม.
 เปรียบเทียบกับ ปี 62 **มีค่ามากกว่า** 25.94 มม.
 เปรียบเทียบกับฝนเฉลี่ย 30 ปี **มีค่าน้อยกว่า** -62.54 มม.

ปริมาณฝนสะสมภาคตะวันตก



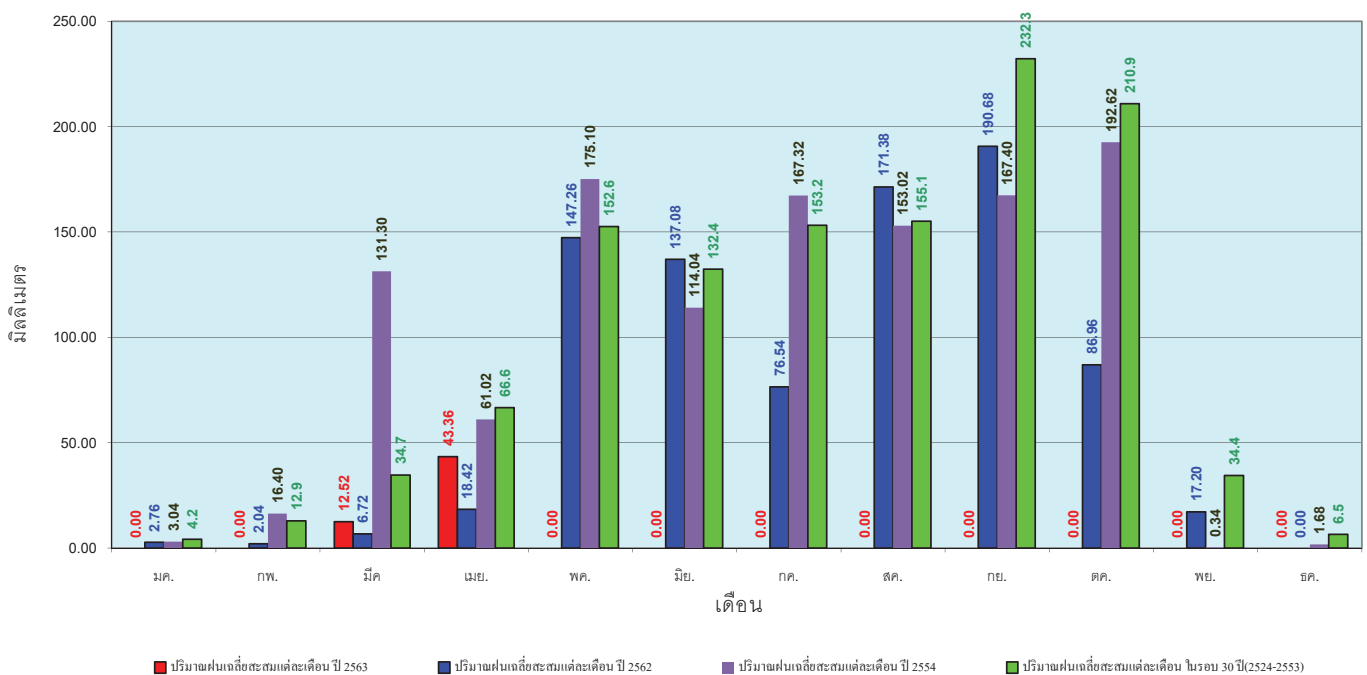
ข้อมูลจากกรมอุตุนิยมวิทยาจำนวน 5
 สถานีข้อมูลปริมาณฝนสะสมถึง วันที่
 30 เมษายน 2563



ศูนย์เมฆขลา ศูนย์ป้องกันวิกฤตน้ำ กรมทรัพยากรน้ำ

วันที่ 30 เมษายน 2563
 ฝน30ปี = 118.42 มม. (สะสมทั้งปี = 1,195.72 มม.)
 ปี62 = 29.94 มม. (สะสมทั้งปี = 857.04 มม.)
 ปี63 = 55.88 มม.
 เปรียบเทียบกับ ปี 62 **มีค่ามากกว่า** 25.94 มม.
 เปรียบเทียบกับฝนเฉลี่ย 30 ปี **มีค่าน้อยกว่า** -62.54 มม.

ปริมาณฝนเฉลี่ยสะสมรายเดือน ภาคตะวันตก



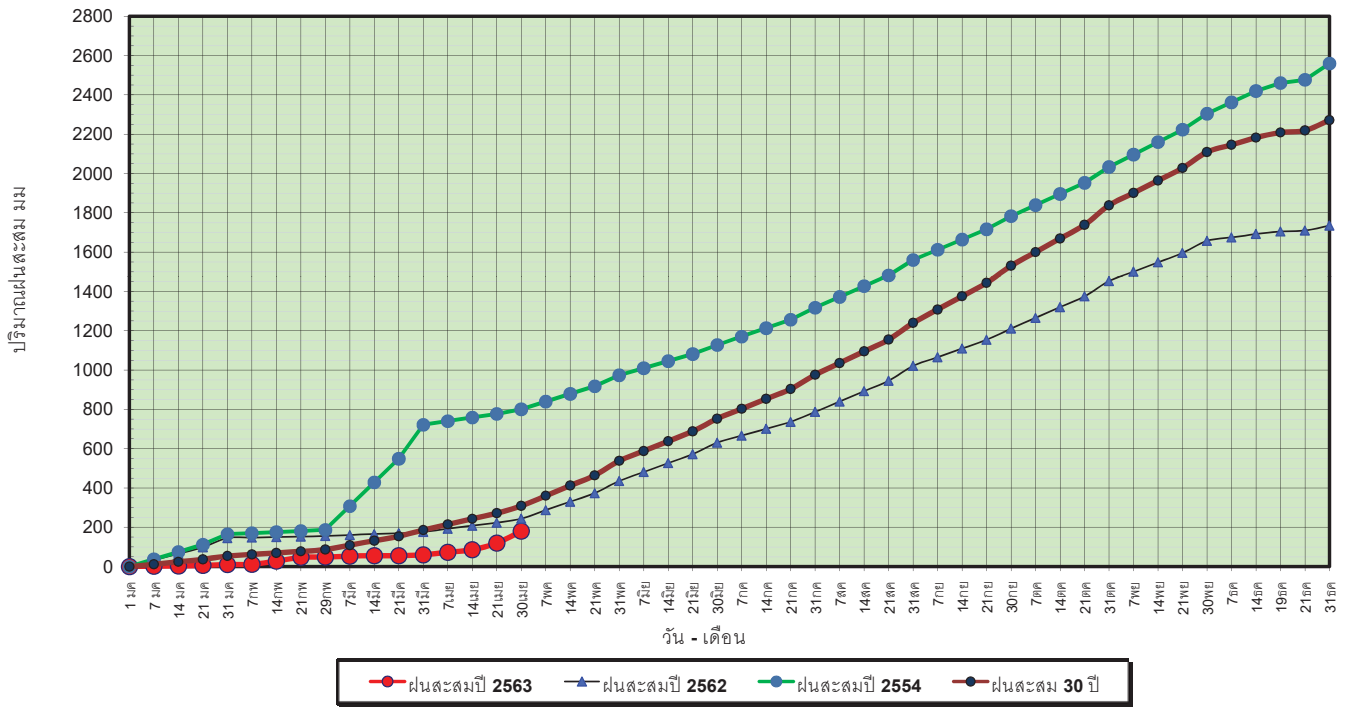
ข้อมูลจากกรมอุตุนิยมวิทยาจำนวน 5
 สถานีข้อมูลปริมาณฝนสะสมถึง วันที่
 30 เมษายน 2563



ศูนย์เมฆขลา ศูนย์ป้องกันวิกฤตน้ำ กรมทรัพยากรน้ำ

วันที่ 30 เมษายน 2563
 ฝน30ปี = 309.15 มม. (สะสมทั้งปี = 2,271.55 มม.)
 ปี62 = 243.80 มม. (สะสมทั้งปี = 1,733.06 มม.)
 ปี63 = 180.94 มม.
 เปรียบเทียบกับ ปี 62 **มีค่าน้อยกว่า** -62.86 มม.
 เปรียบเทียบกับฝนเฉลี่ย 30 ปี **มีค่าน้อยกว่า** -128.21 มม.

ปริมาณฝนสะสมภาคใต้

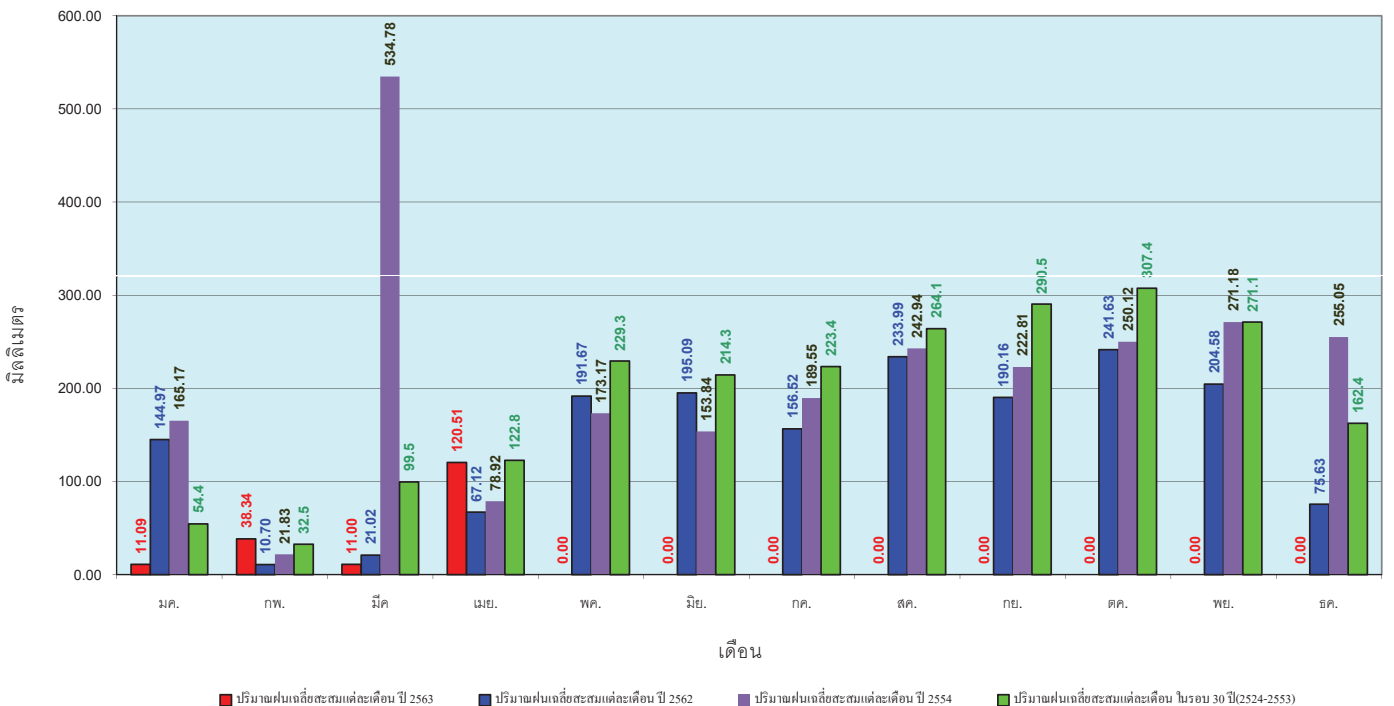


ข้อมูลจากกรมอุตุนิยมวิทยาจำนวน 29 สถานีข้อมูลปริมาณฝนสะสมถึง วันที่ 30 เมษายน 2563



วันที่ 30 เมษายน 2563
 ฝน30ปี = 309.15 มม. (สะสมทั้งปี = 2,271.55 มม.)
 ปี62 = 243.80 มม. (สะสมทั้งปี = 1,733.06 มม.)
 ปี63 = 180.94 มม.
 เปรียบเทียบกับ ปี 62 **มีค่าน้อยกว่า** -62.86 มม.
 เปรียบเทียบกับฝนเฉลี่ย 30 ปี **มีค่าน้อยกว่า** -128.21 มม.

ปริมาณฝนเฉลี่ยสะสมรายเดือน ภาคใต้



ข้อมูลจากกรมอุตุนิยมวิทยาจำนวน 29 สถานีข้อมูลปริมาณฝนสะสมถึง วันที่ 30 เมษายน 2563



สถานการณ์น้ำในอ่างเก็บน้ำ
ขนาดใหญ่ และขนาดกลาง





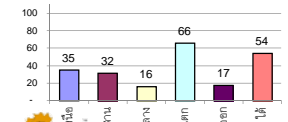
รายงานสรุปสภาพน้ำในอ่างเก็บน้ำขนาดใหญ่และขนาดกลาง

รายงานสถานการณ์ ณ วันที่ 1 พฤษภาคม 2563

ปริมาณน้ำในอ่างที่ใช้การได้ในสปีดน้ำ + มากกว่า / - น้อยกว่า สปีดน้ำก่อน 410.77 ล้าน ลบ.ม.

สรุปสถานการณ์ปริมาณน้ำในอ่างเก็บน้ำที่ใช้ในทุกกิจกรรมทั่วประเทศ มากกว่าปริมาณน้ำที่เหลือเข้าอ่าง เมื่อเทียบกับสปีดน้ำที่ผ่านมา ควรใช้น้ำอย่างระมัดระวัง

% ปริมาณน้ำรวมแต่ละภาคปัจจุบัน



เปรียบเทียบปริมาณน้ำรวมของประเทศปัจจุบันกับปี 62 และ 63

วันที่ 1 พฤษภาคม 2563 เก้าพัน 33,779 ล้าน ลบ.ม. หรือ เท่ากับ

48% ของปี 1 พฤษภาคม 2562 เก้าพัน 40,530 ล้าน ลบ.ม. หรือ เท่ากับ

57%

| ภาค | สถานการณ์ปริมาณน้ำในอ่าง | | | | ปริมาณน้ำเปลี่ยนแปลง (ล้าน ม.) | สถานะ |
|-----------------------|--------------------------|--------------|------------------|------------|--------------------------------|-----------------------------------|
| | ล่อง (แห่ง) | คงที่ (แห่ง) | เพิ่มขึ้น (แห่ง) | รวม (แห่ง) | | |
| ภาคเหนือ | 4 | - | 3 | 7 | -77.00 | ปริมาณน้ำในอ่างเก็บน้ำลดลง |
| ภาคตะวันออกเฉียงเหนือ | 8 | 4 | - | 12 | -42.00 | ปริมาณน้ำในอ่างเก็บน้ำลดลง |
| ภาคกลาง | 1 | 2 | - | 3 | -9.00 | ปริมาณน้ำในอ่างเก็บน้ำลดลง |
| ภาคตะวันตก | 2 | - | - | 2 | -214.00 | ปริมาณน้ำในอ่างเก็บน้ำลดลง |
| ภาคตะวันออก | 4 | 1 | 5 | 10 | -7.77 | ปริมาณน้ำในอ่างเก็บน้ำลดลง |
| ภาคใต้ | 4 | - | - | 4 | -61.00 | ปริมาณน้ำในอ่างเก็บน้ำลดลง |
| รวมทั้งประเทศ | 23 | 7 | 8 | 38 | -410.77 | ปริมาณน้ำในอ่างเก็บน้ำลดลง |

สรุปสถานการณ์ปริมาณน้ำในอ่าง

| | | |
|-----------|----|------|
| คงที่ | 7 | อ่าง |
| ลดลง | 23 | อ่าง |
| เพิ่มขึ้น | 8 | อ่าง |

| ภาค | อ่างเก็บน้ำ | ความจุที่ (ล้าน ม.) | ปริมาณน้ำที่ใช้งานได้ (ล้าน ม.) | ใช้การได้จริง (ล้าน ม.) | ปริมาณน้ำรวมวันที่ 1 พฤษภาคม 2562 (%) | ปัจจุบัน วันที่ 1 พฤษภาคม 2563 | | | | สปีดน้ำก่อน วันที่ 25 เมษายน 2563 | | | | ปริมาณน้ำ + เพิ่มขึ้น (ล้าน ม.) | สถานการณ์ในอ่าง | | |
|-----------------------------------|-----------------|---------------------|---------------------------------|-------------------------|---------------------------------------|--------------------------------|----------------------------|------------------|----------------------------|-----------------------------------|----------------------------|---------------|------------|---------------------------------|-----------------|----------------|-------------|
| | | | | | | ปริมาณน้ำรวม (%) | ปริมาณน้ำใช้การได้จริง (%) | ปริมาณน้ำรวม (%) | ปริมาณน้ำใช้การได้จริง (%) | ปริมาณน้ำรวม (%) | ปริมาณน้ำใช้การได้จริง (%) | | | | | | |
| ภาคเหนือ (7) | | | | | | | | | | | | | | | | | |
| 1 | ภูมิพล (2) | ดาก | 13,462 | 3,800 | 9,662 | 6,541 | 49% | 4,513 | 34% | 713 | 7% | 4,554 | 34% | 754 | 8% | -41.00 | ลดลง |
| 2 | สิริกิติ์ (2) | อุดรดิต | 9,510 | 2,850 | 6,660 | 4,834 | 51% | 3,704 | 39% | 854 | 13% | 3,745 | 39% | 895 | 13% | -41.00 | ลดลง |
| 3 | แม่งัด | เชียงใหม่ | 265 | 12 | 253 | 128 | 48% | 47 | 18% | 35 | 14% | 45 | 17% | 33 | 13% | 2.00 | เพิ่มขึ้น |
| 4 | แมกวง | เชียงใหม่ | 263 | 14 | 249 | 71 | 27% | 62 | 24% | 48 | 19% | 60 | 23% | 46 | 18% | 2.00 | เพิ่มขึ้น |
| 5 | ก๊าลม | ลำปาง | 106 | 3 | 103 | 56 | 53% | 48 | 45% | 45 | 44% | 46 | 43% | 43 | 42% | 2.00 | เพิ่มขึ้น |
| 6 | ก้าคอง | ลำปาง | 170 | 6 | 164 | 77 | 45% | 48 | 28% | 42 | 26% | 49 | 29% | 43 | 26% | -1.00 | ลดลง |
| 7 | แควน้อย | พิษณุโลก | 939 | 43 | 896 | 256 | 27% | 285 | 30% | 242 | 27% | 294 | 31% | 251 | 28% | -9.00 | ลดลง |
| | แม่เมาะ | | 110 | 16 | 94 | 36 | 33% | 26 | 24% | 10 | 11% | 26 | 24% | 10 | 11% | - | คงที่ |
| รวมภาคเหนือ | | 34.85% | 24,825 | 6,744 | 18,081 | 12,000 | 48% | 8,732 | 35% | 1,988 | 11% | 8,820 | 36% | 2,065 | 11% | -77.00 | ลดลง |
| ภาคตะวันออกเฉียงเหนือ (12) | | | | | | | | | | | | | | | | | |
| 8 | ห้วยหลวง | อุดรธานี | 136 | 7 | 129 | 31 | 23% | 32 | 24% | 25 | 19% | 34 | 25% | 27 | 21% | -2.00 | ลดลง |
| 9 | น้ำจูน | สกลนคร | 520 | 45 | 475 | 236 | 45% | 192 | 37% | 147 | 31% | 195 | 38% | 150 | 32% | -3.00 | ลดลง |
| 10 | น้ำพอง (2) | สกลนคร | 165 | 8 | 157 | 70 | 42% | 60 | 36% | 52 | 33% | 63 | 38% | 55 | 35% | -3.00 | ลดลง |
| 11 | จุฬารัตน์ (2) | ชัยภูมิ | 164 | 37 | 127 | 77 | 47% | 38 | 23% | 1 | 1% | 38 | 23% | 1 | 1% | - | คงที่ |
| 12 | ลุมพินี (2) | ขอนแก่น | 2,431 | 581 | 1,850 | 586 | 24% | 347 | 14% | - | 0% | 353 | 15% | - | 0% | - | คงที่ |
| 13 | ลำปาว | กาฬสินธุ์ | 1,980 | 100 | 1,880 | 459 | 23% | 686 | 35% | 586 | 31% | 692 | 35% | 592 | 31% | -6.00 | ลดลง |
| 14 | ลำตะคอง | นครราชสีมา | 314 | 22 | 292 | 179 | 57% | 97 | 31% | 75 | 26% | 101 | 32% | 79 | 27% | -4.00 | ลดลง |
| 15 | ลำพระเพลิง | นครราชสีมา | 155 | 1 | 154 | 32 | 21% | 13 | 8% | 12 | 8% | 13 | 8% | 12 | 8% | - | คงที่ |
| 16 | มูลน | นครราชสีมา | 141 | 7 | 134 | 47 | 33% | 28 | 20% | 21 | 16% | 30 | 21% | 23 | 17% | -2.00 | ลดลง |
| 17 | ลำพระเพลิง | นครราชสีมา | 275 | 7 | 268 | 112 | 41% | 42 | 15% | 35 | 13% | 44 | 16% | 37 | 14% | -2.00 | ลดลง |
| 18 | ลำบางรอง | บุรีรัมย์ | 121 | 3 | 118 | 37 | 31% | 19 | 16% | 16 | 14% | 19 | 16% | 16 | 14% | - | คงที่ |
| 19 | สิรินธร (2) | อุบลราชธานี | 1,966 | 831 | 1,135 | 865 | 44% | 1,082 | 55% | 251 | 22% | 1,102 | 56% | 271 | 24% | -20.00 | ลดลง |
| รวมภาคตะวันออกเฉียงเหนือ | | 11.80% | 8,369 | 1,649 | 6,720 | 2,731 | 33% | 2,637 | 32% | 1,221 | 18% | 2,684 | 32% | 1,263 | 19% | -42.00 | ลดลง |
| ภาคกลาง (3) | | | | | | | | | | | | | | | | | |
| 20 | ป่าสักชลสิทธิ์ | ลพบุรี | 960 | 3 | 957 | 188 | 20% | 130 | 14% | 127 | 13% | 139 | 14% | 136 | 14% | -9.00 | ลดลง |
| 21 | ห้วยเสลา | อุทัยธานี | 160 | 17 | 143 | 38 | 24% | 33 | 21% | 16 | 11% | 33 | 21% | 16 | 11% | - | คงที่ |
| 22 | กระเสียว | สุพรรณบุรี | 240 | 40 | 200 | 60 | 25% | 54 | 23% | 14 | 7% | 54 | 23% | 14 | 7% | - | คงที่ |
| รวมภาคกลาง | | 1.92% | 1,360 | 60 | 1,300 | 285 | 21% | 217 | 16% | 157 | 12% | 226 | 17% | 166 | 13% | -9.00 | ลดลง |
| ภาคตะวันตก (2) | | | | | | | | | | | | | | | | | |
| 23 | ศรีนครินทร์ (2) | กาญจนบุรี | 17,745 | 10,265 | 7,480 | 14,309 | 81% | 12,882 | 73% | 2,617 | 35% | 12,998 | 73% | 2,733 | 37% | -116.00 | ลดลง |
| 24 | วชิราลงกรณ (2) | กาญจนบุรี | 8,860 | 3,012 | 5,848 | 5,102 | 58% | 4,625 | 52% | 1,613 | 28% | 4,723 | 53% | 1,711 | 29% | -98.00 | ลดลง |
| รวมภาคตะวันตก | | 37.51% | 26,605 | 13,277 | 13,328 | 19,411 | 73% | 17,507 | 66% | 4,230 | 32% | 17,721 | 67% | 4,444 | 33% | -214.00 | ลดลง |
| ภาคตะวันออก (6+4) | | | | | | | | | | | | | | | | | |
| 25 | ขุนด่าน | นครนายก | 224 | 5.00 | 219 | 40 | 18% | 37 | 17% | 32 | 15% | 40 | 18% | 35 | 16% | -3.00 | ลดลง |
| 26 | คลองสิียด | ฉะเชิงเทรา | 420 | 30.00 | 390 | 110 | 26% | 53 | 13% | 23 | 6% | 54 | 13% | 24 | 6% | -1.00 | ลดลง |
| 27 | บางพระ (3) | ชลบุรี | 117 | 12.00 | 105 | 52 | 44% | 25 | 21% | 13 | 12% | 24 | 21% | 12 | 11% | 1.00 | เพิ่มขึ้น |
| 28 | หนองปลาไหล (3) | ระยอง | 164 | 13.75 | 150 | 94 | 57% | 25 | 15% | 11 | 8% | 23 | 14% | 9 | 6% | 2.00 | เพิ่มขึ้น |
| 29 | ประแสร์ (3) | ระยอง | 295 | 20.00 | 275 | 134 | 45% | 26 | 9% | 6 | 2% | 32 | 11% | 12 | 4% | -6.00 | ลดลง |
| 30 | มาบประชัน (3) | ระยอง | 17 | 0.72 | 16 | 11 | 68% | 0.4 | 2% | - | 0% | 0 | 3% | - | 0% | - | คงที่ |
| 31 | หนองค้อ (3) | ระยอง | 21 | 1.00 | 20 | 6 | 27% | 4 | 17% | 3 | 13% | 3 | 15% | 2.29 | 11% | 0.37 | เพิ่มขึ้น |
| 32 | คลองกรวย (3) | ระยอง | 79 | 3.00 | 76 | 30 | 38% | 12 | 15% | 9 | 12% | 10 | 13% | 7.17 | 9% | 1.81 | เพิ่มขึ้น |
| 33 | คลองใหญ่ (3) | ระยอง | 45 | 3.00 | 42 | 29 | 63% | 4 | 9% | 1 | 2% | 4 | 9% | 0.92 | 2% | 0.05 | เพิ่มขึ้น |
| 34 | เขตนันทนบุรี | ปราจีนบุรี | 295 | 19.00 | 276 | 110 | 37% | 102 | 35% | 83 | 30% | 105 | 36% | 86.00 | 31% | -3.00 | ลดลง |
| รวมภาคตะวันออก | | 2.37% | 1,678 | 107 | 1,570 | 617 | 37% | 288 | 17% | 181 | 12% | 297 | 18% | 189 | 12% | -7.77 | ลดลง |
| ภาคใต้ (4) | | | | | | | | | | | | | | | | | |
| 35 | แก่งกระจาน | เพชรบุรี | 710 | 65 | 645 | 336 | 47% | 274 | 39% | 209 | 32% | 279 | 39% | 214 | 33% | -5.00 | ลดลง |
| 36 | ปราจีนบุรี | ประจวบคีรีขันธ์ | 391 | 18 | 373 | 224 | 57% | 139 | 36% | 121 | 32% | 146 | 37% | 128 | 34% | -7.00 | ลดลง |
| 37 | รัชชประภา (2) | สุราษฎร์ธานี | 5,639 | 1,352 | 4,287 | 3,927 | 70% | 2,986 | 53% | 1,634 | 38% | 3,019 | 54% | 1,667 | 39% | -33.00 | ลดลง |
| 38 | บางกลาง (2) | ยะลา | 1,454 | 276 | 1,178 | 999 | 69% | 997 | 69% | 721 | 61% | 1,013 | 70% | 737 | 63% | -16.00 | ลดลง |
| รวมภาคใต้ | | 11.55% | 8,194 | 1,711 | 6,483 | 5,486 | 67% | 4,397 | 54% | 2,685 | 41% | 4,457 | 54% | 2,746 | 42% | -61.00 | ลดลง |
| รวมทั้งประเทศ | | 100%(38) | 71,031 | 23,548 | 47,482 | 40,530 | 57% | 33,779 | 48% | 10,462 | 22% | 34,205 | 48% | 10,873 | 23% | -410.77 | ลดลง |

ที่มาข้อมูล : ตารางสรุปสภาพน้ำในอ่างเก็บน้ำขนาดใหญ่ทั่วประเทศ และตารางสรุปสภาพน้ำในอ่างเก็บน้ำภาคตะวันออกเฉียงเหนือ กรมชลประทาน

หมายเหตุ :

- อ่างเก็บน้ำขนาดใหญ่ หมายถึง อ่างเก็บน้ำที่มีความจุตั้งแต่ 100 ล้าน ลบ.ม. ขึ้นไป
- เป็นอ่างเก็บน้ำอยู่ในความรับผิดชอบของการไฟฟ้าฝ่ายผลิตแห่งประเทศไทย(10) นอกนั้นอยู่ในความรับผิดชอบของกรมชลประทาน (28)
- เป็นอ่างเก็บน้ำขนาดกลางที่มีความสำคัญต่อการอุตสาหกรรมและการประมง ของลุ่มน้ำชายฝั่งทะเลตะวันออก
- ที่มา : กรมชลประทาน และการไฟฟ้าฝ่ายผลิตแห่งประเทศไทย
- จังหวัดที่มีอ่างเก็บน้ำขนาดใหญ่มีจำนวน 26 จังหวัด ไม่มี 50 จังหวัด

รศ. หมายถึง ระดับเก็บกักของอ่าง



ศูนย์เขตนคร



ศูนย์ป้องกันกักตุนน้ำ กรมทรัพยากรน้ำ

ลำดับของเขื่อนตามความจุ

- ศรีนครินทร์ 2.ภูมิพล 3.สิริกิติ์ 4.วชิราลงกรณ 5.รัชชประภา
- 6.ลุมพินี 7.สิรินธร 8.บางพระ 9.ลำปาว 10.ป่าสัก

ลำดับของเขื่อนตามปริมาณน้ำใช้การได้

- ภูมิพล 2.ศรีนครินทร์ 3.สิริกิติ์ 4.วชิราลงกรณ 5.รัชชประภา
- 6.ลำปาว 7.ลุมพินี 8.บางพระ 9.สิรินธร 10.ป่าสัก

รายงานสถานการณ์น้ำ
รายลุ่มน้ำ



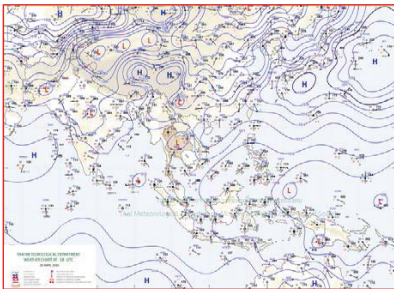
รายงานสถานการณ์น้ำลุ่มน้ำยมและน่าน วันที่ 1 พฤษภาคม 2563

1) สภาพภูมิอากาศ

ลักษณะอากาศทั่วไป (ที่มา: กรมอุตุนิยมวิทยา)

พยากรณ์อากาศ 24 ชั่วโมงข้างหน้า หย่อมความกดอากาศต่ำเนื่องจากความร้อนปกคลุมประเทศไทยตอนบน ทำให้ประเทศไทยตอนบนมีอากาศร้อนโดยทั่วไป ประกอบกับมีลมใต้และลมตะวันออกเฉียงใต้พัดนำความชื้นเข้ามาปกคลุมบริเวณดังกล่าว ลักษณะเช่นนี้จึงมีฝนฟ้าคะนองเกิดขึ้น สำหรับภาคใต้ ลมตะวันออกเฉียงใต้พัดปกคลุมอ่าวไทยและภาคใต้เข้าสู่หย่อมความกดอากาศต่ำที่ปกคลุมบริเวณเกาะสุมาตรามีกำลังอ่อนลง แต่ยังคงทำให้มีฝนตกต่อเนื่อง ขอให้ประชาชนในพื้นที่เสี่ยงภัยระวังอันตรายจากฝนตกหนักและฝนตกสะสม ซึ่งอาจทำให้เกิดน้ำท่วมฉับพลัน น้ำป่าไหลหลากได้ อนึ่ง ในช่วงวันที่ 1 – 5 พ.ค. 63 หย่อมความกดอากาศต่ำที่ปกคลุมบริเวณหัวเกาะสุมาตรา มีแนวโน้มจะทวีกำลังแรงขึ้น ซึ่งจะส่งผลทำให้คลื่นลมในทะเลอันดามันห่างฝั่งมีคลื่นสูงประมาณ 2 เมตร

อากาศร้อน กับมีฝนฟ้าคะนอง ร้อยละ 40 ของพื้นที่ ส่วนมากบริเวณจังหวัดเชียงใหม่ เชียงราย ลำปางแพร่ พะเยา อุดรดิตต์ พิษณุโลก พิจิตร เพชรบูรณ์ ตาก กำแพงเพชร และสุโขทัย อุณหภูมิต่ำสุด 23-26 องศาเซลเซียส อุณหภูมิสูงสุด 34-37 องศาเซลเซียส **ผลคาดการณ์ปริมาณน้ำฝนล่วงหน้า 1-7 วัน** ในช่วงวันที่ 30 เม.ย. – 1 พ.ค.63 อากาศร้อน กับมีฝนฟ้าคะนองร้อยละ 40-60 ของพื้นที่ และมีลมกระโชกแรงบางแห่ง ลมตะวันออกเฉียง ความเร็ว 10-20 กม./ชม. ส่วนในช่วงวันที่ 2 – 6 พ.ค. 63 อากาศร้อนถึงร้อนจัด กับมีฝนฟ้าคะนองร้อยละ 10-30 ของพื้นที่ ทางตอนล่างของภาค ลมตะวันออกเฉียงใต้ ความเร็ว 10-30 กม./ชม. อุณหภูมิต่ำสุด 21-25 องศาเซลเซียส อุณหภูมิสูงสุด 35-40 องศาเซลเซียส



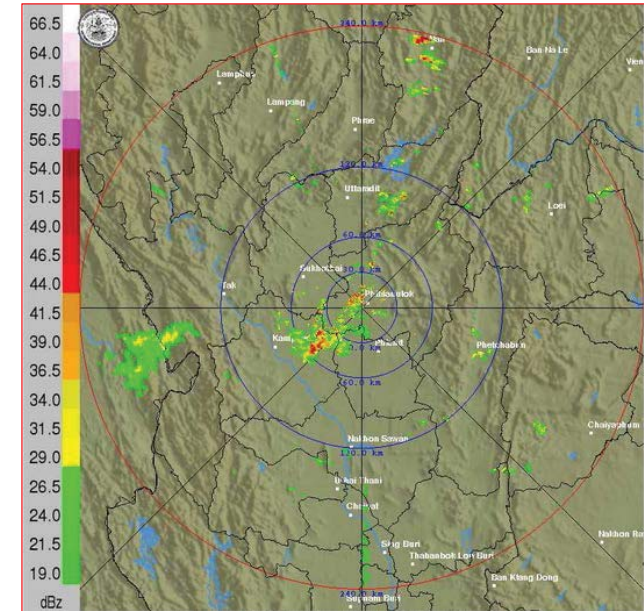
แผนที่อากาศ วันที่ 1 พ.ค. 2563 เวลา 07.00 น.



ภาพถ่ายจากดาวเทียม วันที่ 1 พ.ค. 2563

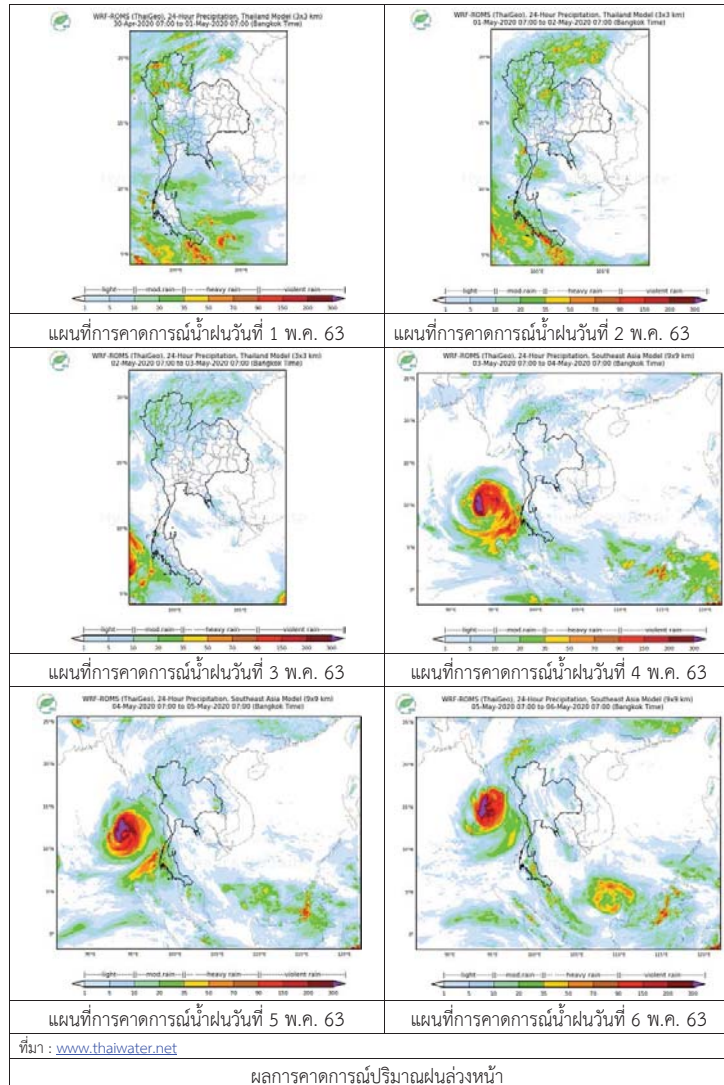
2) สถานการณ์ฝน

จากข้อมูลสถานการณ์ฝนในพื้นที่ลุ่มน้ำยมและน่านของวันที่ 1 พฤษภาคม 2563 จากกรมทรัพยากรน้ำ กรมอุตุนิยมวิทยา กรมชลประทาน และสถาบันสารสนเทศทรัพยากรน้ำ (องค์การมหาชน) พบว่า มีปริมาณฝนตกในพื้นที่ลุ่มน้ำยมและน่าน บริเวณจังหวัดแพร่ น่าน และพิษณุโลก มีปริมาณฝน 0.2 - 10.2 มม.



ภาพเรดาร์ตรวจอากาศ “พิษณุโลก” ณ วันที่ 1 พฤษภาคม 2563 (ที่มา : กรมอุตุนิยมวิทยา)

สถานการณ์น้ำฝน



3) ข้อมูลปริมาณน้ำในลำน้ำ

ปัจจุบันสถานการณ์น้ำในลุ่มน้ำยมอยู่ในภาวะเฝ้าระวังน้ำแล้ง ระดับน้ำในลำน้ำส่วนใหญ่มีแนวโน้มทรงตัว และสถานการณ์น้ำในลำน้ำน่านอยู่ในภาวะเฝ้าระวังน้ำแล้ง ระดับน้ำในลำน้ำส่วนใหญ่มีแนวโน้มทรงตัว สถานการณ์น้ำท่า (27 เม.ย. – 1 พ.ค. 2563 ที่มา: กรมชลประทาน)

| สถานี | แม่น้ำ | อำเภอ | จังหวัด | ระดับตลิ่ง | จันทร์ | อังคาร | พุธ | พฤหัสบดี | ศุกร์ |
|-------|--------|-------------|-----------|--------------------------|-------------|-------------|-------------|-------------|-----------|
| | | | | ปริมาณน้ำ (ลบ.ม./วิ.) | 27 เม.ย. | 28 เม.ย. | 29 เม.ย. | 30 เม.ย. | 1 พ.ค. |
| Y.14A | ยม | ศรีสัชกาลย์ | สุโขทัย | 12.00 | 0.39 | 0.50 | 0.50 | 0.50 | 0.49 |
| | | | | 2,319 | *** | *** | *** | *** | *** |
| Y.16 | ยม | บางระกำ | พิษณุโลก | 7.00 | -1.08 | -1.08 | -1.08 | -1.08 | -1.08 |
| | | | | 207.0 | *** | *** | *** | *** | *** |
| Y.5 | ยม | โพทะเล | พิจิตร | 8.25 | -1.00 | -1.00 | -1.00 | -1.00 | -1.00 |
| | | | | 652 | *** | *** | *** | *** | *** |
| N.60 | น่าน | ตรอน | อุตรดิตถ์ | 9.70 | 0.75 | 0.90 | 0.71 | 0.82 | 0.74 |
| | | | | 2,055 | 104.10 | 131.10 | 97.86 | 115.90 | 102.50 |
| N.27A | น่าน | พรหมพิราม | พิษณุโลก | 9.17 | 0.99 | 0.49 | 0.66 | 1.40 | 1.00 |
| | | | | 476 | 97.54 | 60.04 | 70.86 | 144.60 | 98.48 |
| N.7A | น่าน | บางมูลนาก | พิจิตร | 10.78 | 1.30 | 1.33 | 1.17 | 1.02 | 1.61 |
| | | | | 1,152 | 98.34 | 99.88 | 91.93 | 85.02 | 115.30 |

*** ยังไม่ได้รับรายงาน



สถานีสะพานมหาโพธิ์ อ.เมือง จ.แพร่ (ลุ่มน้ำยม)



สถานีสะพานสุพรรณกัลยา อ.เมือง จ.พิษณุโลก (ลุ่มน้ำน่าน)

ปริมาณน้ำในลำน้ำในพื้นที่ลุ่มน้ำยมและน่าน

4) สรุป

- สถานการณ์น้ำในลุ่มน้ำยมอยู่ในภาวะเฝ้าระวังน้ำแล้ง ระดับน้ำในลำน้ำส่วนใหญ่มีแนวโน้มทรงตัว
- สถานการณ์น้ำในลุ่มน้ำน่านอยู่ในภาวะเฝ้าระวังน้ำแล้ง ระดับน้ำในลำน้ำส่วนใหญ่มีแนวโน้มทรงตัว

รายงานสถานการณ์น้ำลุ่มน้ำเจ้าพระยา วันที่ 1 พฤษภาคม 2563

1) สภาพภูมิอากาศ

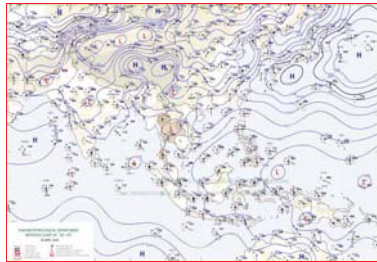
ลักษณะอากาศทั่วไป (ที่มา: กรมอุตุนิยมวิทยา)

พยากรณ์อากาศ 24 ชั่วโมงข้างหน้า หย่อมความกดอากาศต่ำเนื่องจากความร้อนปกคลุมประเทศไทยตอนบน ทำให้ประเทศไทยตอนบนมีอากาศร้อนโดยทั่วไป ประกอบกับมีลมใต้และลมตะวันออกเฉียงใต้พัดนำความชื้นเข้ามาปกคลุมบริเวณดังกล่าว ลักษณะเช่นนี้จึงมีฝนฟ้าคะนองเกิดขึ้น

สำหรับภาคใต้ ลมตะวันออกเฉียงใต้พัดปกคลุมอ่าวไทยและภาคใต้เข้าสู่หย่อมความกดอากาศต่ำที่ปกคลุมบริเวณเกาะสุมาตรา ทำให้มีฝนตกต่อเนื่อง ขอให้ประชาชนในพื้นที่เสี่ยงภัยระวังอันตรายจากฝนตกหนักและฝนตกสะสม ซึ่งอาจทำให้เกิดน้ำท่วมฉับพลัน น้ำป่าไหลหลากได้

อนึ่ง ในช่วงวันที่ 3-5 พฤษภาคม 2563 หย่อมความกดอากาศต่ำที่ปกคลุมบริเวณหัวเกาะสุมาตรา มีแนวโน้มจะทวีกำลังแรงขึ้น และเคลื่อนตัวเข้าสู่อ่าวเบงกอลตอนบน ซึ่งจะส่งผลทำให้คลื่นลมในทะเลอันดามันทางฝั่งมีคลื่นสูงประมาณ 2 เมตร

สภาพอากาศภาคกลาง อากาศร้อน กับมีฝนฟ้าคะนอง ร้อยละ 30 ของพื้นที่ ส่วนมากบริเวณจังหวัด นครสวรรค์ อุทัยธานี กาญจนบุรี ราชบุรี ลพบุรี และสระบุรี อุณหภูมิต่ำสุด 25-27 องศาเซลเซียส อุณหภูมิสูงสุด 36-39 องศาเซลเซียส ลมตะวันออกเฉียงใต้ ความเร็ว 10-20 กม./ชม.



แผนที่อากาศ วันที่ 1 พ.ค. 2563 เวลา 01.00 น.

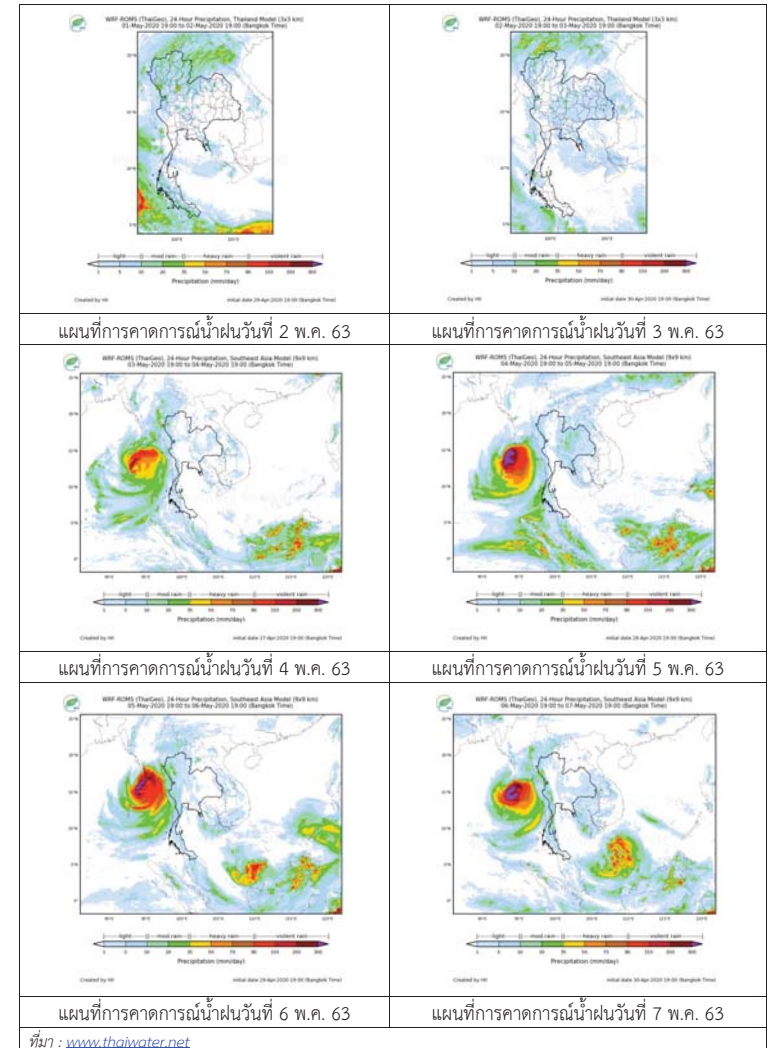


ภาพถ่ายจากดาวเทียม วันที่ 1 พ.ค. 2563

2) สถานการณ์ฝน

จากข้อมูลสถานการณ์น้ำฝนในพื้นที่ลุ่มน้ำเจ้าพระยาของวันที่ 1 พฤษภาคม 2563 จากกรมทรัพยากรน้ำ กรมอุตุนิยมวิทยา กรมชลประทาน และสถาบันสารสนเทศทรัพยากรน้ำและการเกษตร (องค์การมหาชน) พบว่ามีฝนตกในพื้นที่ลุ่มน้ำ

สถานการณ์น้ำฝน



3) ข้อมูลปริมาณน้ำในลำน้ำ

ลุ่มน้ำเจ้าพระยา ระดับน้ำอยู่ในเกณฑ์ปกติ โดยระดับน้ำลดลงในบางสถานี

สถานการณ์น้ำท่า (1 พ.ค. – 3 พ.ค. 2563 ที่มา: กรมชลประทาน)

| สถานี | แม่น้ำ | อำเภอ | จังหวัด | ระดับตลิ่ง | ศูร์ | เสาร์ | อาทิตย์ |
|-------|---------------------|-----------------|-----------------|--------------------------|-----------|-----------|-----------|
| | | | | ปริมาณน้ำ (ลบ.ม./วิ.) | 1 พ.ค. | 2 พ.ค. | 3 พ.ค. |
| C.2 | เจ้าพระยา | เมือง | นครสวรรค์ | 26.20 | 16.92 | 16.92 | 16.92 |
| | | | | 3,590 | 136 | 136 | 136 |
| C.13 | เขื่อน เจ้าพระยา | สรรพยา | ชัยนาท | 16.34 | 13.42 | 13.40 | 13.40 |
| | | | | 2,840 | 80 | 80 | 80 |
| C.3 | เจ้าพระยา | เมือง | สิงห์บุรี | 13.40 | 1.98 | 1.99 | 2.01 |
| | | | | 2,900 | ** | ** | ** |
| C.35 | เจ้าพระยา | พระนครศรีอยุธยา | พระนครศรีอยุธยา | 4.58 | 0.71 | 0.72 | 0.72 |
| | | | | 1,179 | ** | ** | ** |
| C.36 | คลองบาง หลวง | บางบาล | พระนครศรีอยุธยา | 4.00 | 0.50 | 0.48 | 0.45 |
| | | | | 420 | ** | ** | ** |
| C.37 | คลอง บางบาน | บางบาล | พระนครศรีอยุธยา | 3.80 | 0.46 | 0.46 | 0.46 |
| | | | | 148 | ** | ** | ** |

สถานีทักดูข ต.ทักดูขได้อ.ชุมแสง
จ.นครสวรรค์ (ลุ่มน้ำเจ้าพระยา)



สถานีเสนา ต.เสนา อ.เสนา
จ.พระนครศรีอยุธยา (ลุ่มน้ำเจ้าพระยา)



สถานีบ้านป้อม ต.บ้านป้อม
จ.พระนครศรีอยุธยา (ลุ่มน้ำเจ้าพระยา)



สถานีบ้านท้ายทอง ต.บางกระบือ อ.สามโคก
จ.ปทุมธานี (ลุ่มน้ำเจ้าพระยา)



ปริมาณน้ำในลำน้ำต่างๆ ในพื้นที่ลุ่มน้ำเจ้าพระยา

(หมายเหตุ ที่มา : <http://mekhala.dwr.go.th/cctv/>)

4) สรุป

สถานการณ์ในลุ่มน้ำเจ้าพระยาอยู่ในเกณฑ์ปกติ โดยระดับน้ำเขื่อนเจ้าพระยามีปริมาณน้ำไหลผ่าน 80 ลบ.ม./วินาที ระดับน้ำเหนือเขื่อน + 13.42 ม.รทก. ระดับน้ำท้ายเขื่อน +5.64 ม.รทก.

รายงานสถานการณ์น้ำลุ่มน้ำบางปะกง-ปราจีนบุรี วันที่ 1 พฤษภาคม 2563

1) สภาพภูมิอากาศ (ที่มา : กรมอุตุนิยมวิทยา)

ลักษณะอากาศทั่วไป

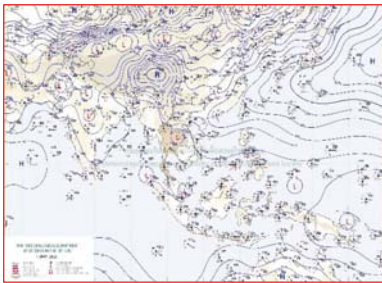
พยากรณ์อากาศ 24 ชั่วโมงข้างหน้า หย่อมความกดอากาศต่ำเนื่องจากความร้อนปกคลุมประเทศไทยตอนบน ทำให้ประเทศไทยตอนบนมีอากาศร้อนโดยทั่วไป ประกอบกับมีลมใต้และลมตะวันออกเฉียงใต้พัดนำความชื้นเข้ามาปกคลุมบริเวณดังกล่าว ลักษณะเช่นนี้จึงมีฝนฟ้าคะนองเกิดขึ้น

สำหรับภาคใต้ ลมตะวันออกเฉียงใต้ปกคลุมอ่าวไทยและภาคใต้เข้าสู่หย่อมความกดอากาศต่ำที่ปกคลุมบริเวณเกาะสุมาตรามีกำลังอ่อนลง แต่ยังคงทำให้มีฝนตกต่อเนื่อง

อนึ่ง ในช่วงวันที่ 1 – 5 พ.ค. 63 หย่อมความกดอากาศต่ำที่ปกคลุมบริเวณหัวเกาะสุมาตรา มีแนวโน้มจะทวีกำลังแรงขึ้น ซึ่งจะส่งผลทำให้คลื่นลมในทะเลอันดามันทางฝั่งมีคลื่นสูงประมาณ 2 เมตร

สภาพอากาศภาคตะวันออก

อากาศร้อน กับมีฝนฟ้าคะนอง ร้อยละ 30 ของพื้นที่ ส่วนมากบริเวณจังหวัดปราจีนบุรี สระแก้ว ชลบุรี ระยอง จันทบุรี และตราด อุณหภูมิต่ำสุด 25-27 องศาเซลเซียส อุณหภูมิสูงสุด 33-37 องศาเซลเซียส ลมตะวันออกเฉียงใต้ ความเร็ว 15-30 กม./ชม. ทะเลมีคลื่นสูงประมาณ 1 เมตร บริเวณที่มีฝนฟ้าคะนองคลื่นสูง 1-2 เมตร



แผนที่อากาศวันที่ 1 พ.ค. 2563 เวลา 07.00 น.



ภาพถ่ายจากดาวเทียมวันที่ 1 พ.ค. 2563 เวลา 07.00 น.

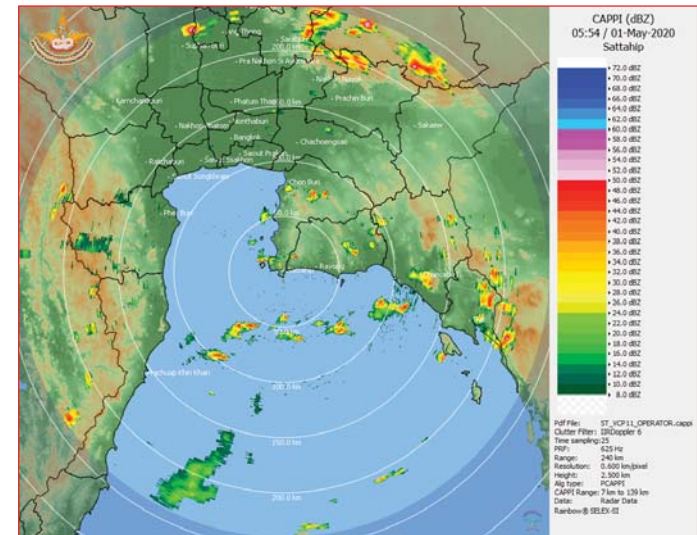
2) สถานการณ์ฝน

จากข้อมูลสถานการณ์ฝนในพื้นที่ลุ่มน้ำบางปะกง-ปราจีนบุรี ของวันที่ 1 พฤษภาคม 2563 จากกรมอุตุนิยมวิทยา สถาบันสารสนเทศทรัพยากรน้ำ (องค์การมหาชน) กรมชลประทาน และกรมทรัพยากรน้ำพบว่า มีฝนตกเล็กน้อยถึงปานกลาง บริเวณจังหวัดนครนายก ปราจีนบุรี และสระแก้ว โดยมีปริมาณฝน 0.6 – 14.4 มม.

ข้อมูลสถานการณ์ฝนในพื้นที่ลุ่มน้ำบางปะกง-ปราจีนบุรี ณ วันที่ 1 พฤษภาคม 2563
(ข้อมูลจากกรมอุตุนิยมวิทยา เวลา 07.00 น.)

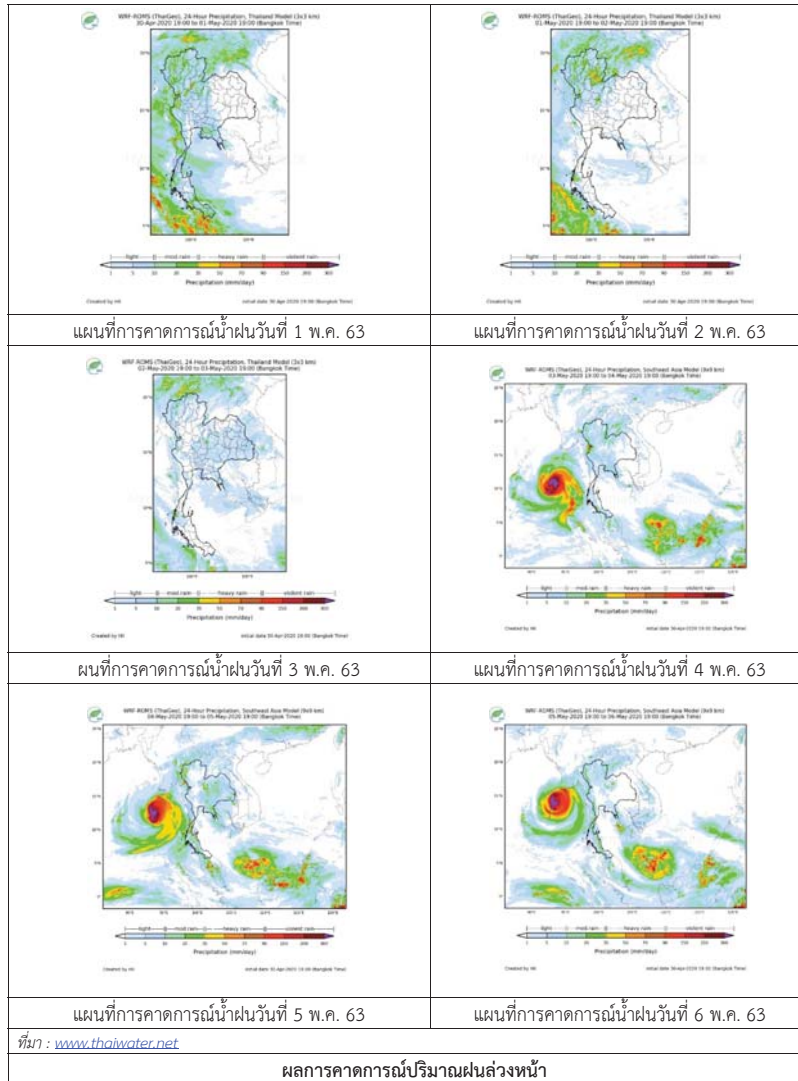
| ลำดับ | พื้นที่ | ปริมาณฝน (มม.) |
|-------|----------------------------|----------------|
| 1 | อ.เมือง จ.นครนายก | 0.6 |
| 2 | อ.เมือง จ.ปราจีนบุรี | 11.9 |
| 3 | อ.บ้านสร้าง จ.ปราจีนบุรี | 3.2 |
| 4 | อ.ศรีมโหสถ จ.ปราจีนบุรี | 13.7 |
| 5 | อ.กบินทร์บุรี จ.ปราจีนบุรี | 3.2 |
| 6 | อ.วังน้ำเย็น จ.สระแก้ว | 8.5 |
| 7 | อ.วัฒนานคร จ.สระแก้ว | 14.4 |

หมายเหตุ “#” คือ ฝนวัดปริมาณไม่ได้ (ต่ำกว่า 0.1 มิลลิเมตร), “*” คือ ไม่ได้รับข้อมูล



ภาพเรดาร์ตรวจอากาศ “สถานีสัตหีบ”
ณ วันที่ 1 พฤษภาคม 2563 เวลา 12.54 น.
(ที่มา : กรมอุตุนิยมวิทยา)

สถานการณ์น้ำฝน



3) ข้อมูลปริมาณน้ำในลำน้ำ

สถานการณ์น้ำท่า (27 เม.ย. – 1 พ.ค. 63 ที่มา : กรมชลประทาน เวลา 06.00 น.)

| สถานี | อำเภอ | จังหวัด | ลุ่มน้ำ | ระดับ | จันทร์ | อังคาร | พุธ | พฤหัสบดี | ศุกร์ | แนว |
|---------|-------------|------------|------------|----------|--------|--------|-------|----------|-------|-----------|
| | | | | ความจุ | | | | | | |
| | | | | ลิ่ง(ม.) | | | | | | (เพิ่ม/ |
| | | | | ล้นน้ำ | | | | | | ลด) |
| | | | | (ลบ.ม./ | | | | | | ลค) |
| | | | | วิ.) | เม.ย. | เม.ย. | เม.ย. | เม.ย. | พ.ค. | |
| Kgt.19A | เกาะจันทร์ | ชลบุรี | บางปะกง | 4.8 | 1.60 | 1.62 | 1.61 | 1.60 | 1.59 | ลดลง |
| | | | | * | 1.27 | 1.42 | 1.35 | 1.27 | 1.20 | |
| Kgt.30 | เทศบาลเมือง | ฉะเชิงเทรา | บางปะกง | 1.70 | * | * | * | * | * | * |
| | | | | น้ำหนุน | * | * | * | * | * | |
| Ny.1B | เมือง | นครนายก | บางปะกง | 8.81 | 4.34 | 4.11 | 4.03 | 3.98 | 3.98 | ทรงตัว |
| | | | | 206 | 10.80 | 6.20 | 4.60 | 3.80 | 3.80 | |
| Ny.3 | บ้านนา | นครนายก | บางปะกง | 6.26 | 2.78 | 2.78 | 2.77 | 2.76 | 2.76 | ทรงตัว |
| | | | | 67.20 | * | * | * | * | * | |
| Ny.4 | เมือง | ปราจีนบุรี | บางปะกง | 3.34 | 0.20 | 0.20 | 0.19 | 0.19 | 0.19 | ทรงตัว |
| | | | | 185 | * | * | * | * | * | |
| Ny.7 | เมือง | นครนายก | บางปะกง | 6.56 | 4.23 | 4.32 | 4.26 | 4.22 | 4.18 | ลดลง |
| | | | | * | * | * | * | * | * | |
| Kgt.1 | เมือง | ปราจีนบุรี | ปราจีนบุรี | 4.13 | 0.25 | 0.39 | 0.53 | 0.51 | 0.34 | ลดลง |
| | | | | 774.00 | * | * | * | * | * | |
| Kgt.3 | กบินทร์บุรี | ปราจีนบุรี | ปราจีนบุรี | 10.20 | 0.10 | 0.09 | 0.09 | 0.18 | 0.22 | เพิ่มขึ้น |
| | | | | 648.00 | 2.00 | 1.80 | 1.80 | 3.60 | 4.40 | |
| Kgt.6 | ศรีมหาโพธิ์ | ปราจีนบุรี | ปราจีนบุรี | 7.10 | 0.76 | 0.82 | 0.76 | 0.75 | 0.57 | ลดลง |
| | | | | - | * | * | * | * | * | |
| Kgt.9 | เขาลงกรณ์ | สระแก้ว | ปราจีนบุรี | 10.00 | 3.69 | 3.70 | 3.70 | 3.70 | 3.70 | ทรงตัว |
| | | | | 444.00 | * | * | * | * | * | |
| Kgt.10 | เมือง | สระแก้ว | ปราจีนบุรี | 11.00 | 5.60 | 5.64 | 5.63 | 5.63 | 5.63 | ทรงตัว |
| | | | | 300.00 | * | * | * | * | * | |
| Kgt.13A | กบินทร์บุรี | ปราจีนบุรี | ปราจีนบุรี | 16.17 | 6.36 | 6.39 | 6.32 | 6.30 | 6.34 | เพิ่มขึ้น |
| | | | | 417.20 | * | * | * | * | * | |
| Kgt.14 | นาดี | ปราจีนบุรี | ปราจีนบุรี | 7.06 | 0.63 | 0.62 | 0.61 | 0.60 | 0.59 | ลดลง |
| | | | | 313.00 | * | * | * | * | * | |

หมายเหตุ* ไม่ได้รับข้อมูล

ปริมาณน้ำในลำน้ำในพื้นที่ลุ่มน้ำบางปะกง-ปราจีนบุรี วันที่ 1 พฤษภาคม 2563



สถานีเชิงสะพานฉะเชิงเทรา ต.หน้าเมือง อ.เมือง จ.ฉะเชิงเทรา
(ลุ่มน้ำบางปะกง – แม่น้ำบางปะกง)

4) สรุป

- สถานการณ์น้ำในลุ่มน้ำบางปะกง อยู่ในภavnน้ำน้อย และระดับน้ำในลำน้ำส่วนใหญ่มีแนวโน้มทรงตัว
- สถานการณ์น้ำในลุ่มน้ำปราจีนบุรี อยู่ในภavnน้ำน้อย และระดับน้ำในลำน้ำส่วนใหญ่มีแนวโน้มลดลง

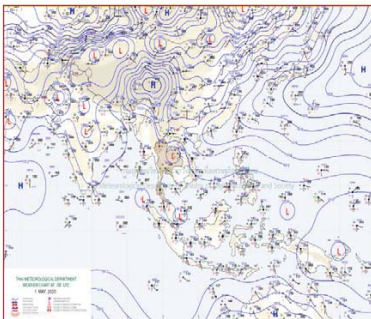
รายงานสถานการณ์น้ำลุ่มน้ำทะเลสาบสงขลา วันที่ 1 พฤษภาคม 2563

1) สภาพภูมิอากาศ

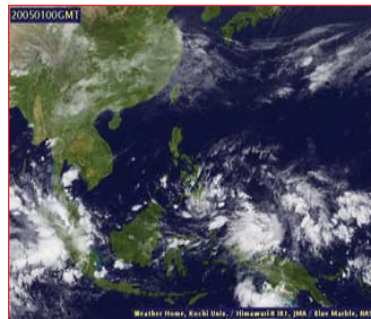
ลักษณะอากาศทั่วไป (ที่มา: กรมอุตุนิยมวิทยา)

พยากรณ์อากาศ 24 ชั่วโมงข้างหน้า หย่อมความกดอากาศต่ำเนื่องจากความร้อนปกคลุมประเทศไทยตอนบน ทำให้ประเทศไทยตอนบนมีอากาศร้อนโดยทั่วไป ประกอบกับมีลมใต้และลมตะวันออกเฉียงใต้พัดนำความชื้นเข้ามาปกคลุมบริเวณดังกล่าว ลักษณะเช่นนี้จึงมีฝนฟ้าคะนองเกิดขึ้น สำหรับภาคใต้ ลมตะวันออกเฉียงใต้พัดปกคลุมอ่าวไทยและภาคใต้เข้าสู่หย่อมความกดอากาศต่ำที่ปกคลุมบริเวณเกาะสุมาตรามีกำลังอ่อนลง แต่ยังคงทำให้มีฝนตกต่อเนื่อง ขอให้ประชาชนในพื้นที่เสี่ยงภัยระวังอันตรายจากฝนตกหนักและฝนตกสะสม ซึ่งอาจทำให้เกิดน้ำท่วมฉับพลัน น้ำป่าไหลหลากได้ อนึ่ง ในช่วงวันที่ 1 – 5 พ.ค. 63 หย่อมความกดอากาศต่ำที่ปกคลุมบริเวณหัวเกาะสุมาตรา มีแนวโน้มจะทวีกำลังแรงขึ้น ซึ่งจะส่งผลทำให้คลื่นลมในทะเลอันดามันห่างฝั่งมีคลื่นสูงประมาณ 2 เมตร

สภาพอากาศภาคใต้ฝั่งตะวันออก มีฝนฟ้าคะนอง ร้อยละ 30 ของพื้นที่ บริเวณจังหวัดสุราษฎร์ธานี นครศรีธรรมราช พัทลุง สงขลา ยะลา ปัตตานี และนราธิวาส อุณหภูมิต่ำสุด 23-26 องศาเซลเซียส อุณหภูมิสูงสุด 30-35 องศาเซลเซียส ผลคาดการณ์ปริมาณน้ำฝนล่วงหน้า 1-7 วัน ในวันที่ 30 เม.ย. มีฝนฟ้าคะนอง ร้อยละ 60-70 ของพื้นที่ มีฝนตกหนักบางแห่ง ส่วนในช่วงวันที่ 1 – 6 พ.ค. 63 มีฝนฟ้าคะนองร้อยละ 40-60 ของพื้นที่



แผนที่อากาศ วันที่ 1 พ.ค. 2563 เวลา 07.00 น.



ภาพถ่ายจากดาวเทียม วันที่ 1 พ.ค. 2563

2) สถานการณ์ฝน

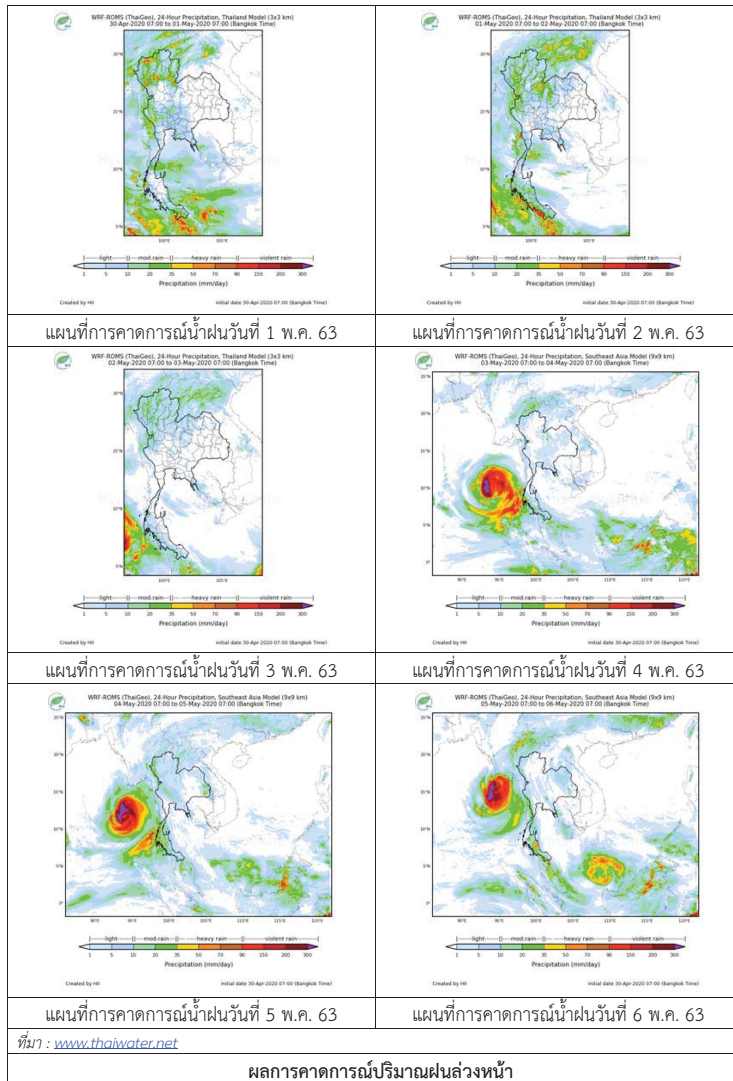
จากข้อมูลสถานการณ์ฝนในพื้นที่ลุ่มน้ำทะเลสาบสงขลาของวันที่ 1 พฤษภาคม 2563 จากกรมทรัพยากรน้ำ กรมอุตุนิยมวิทยา กรมชลประทาน และสถาบันสารสนเทศทรัพยากรน้ำ (องค์การมหาชน) พบว่า มีฝนตกในพื้นที่ บริเวณอำเภอเมือง จังหวัดพัทลุง และบริเวณอำเภอสะเดา สทิงพระ กระแสสินธุ์ นาหม่อม และอำเภอหาดใหญ่ จังหวัดสงขลา ปริมาณฝน 0.8 – 13.0 มิลลิเมตร

ข้อมูลสถานการณ์ฝนในพื้นที่ลุ่มน้ำทะเลสาบสงขลา ณ วันที่ 1 พฤษภาคม 2563 เวลา 07.00 น.

| ลำดับ | สถานี | ปริมาณฝน (มม.) |
|-------|--|----------------|
| 1 | พัทลุง สกข. ต.ลำปำ อ.เมือง จ.พัทลุง | 7.0 |
| 2 | ต.ท่าโพธิ์ อ.สะเดา จ.สงขลา | 2.5 |
| 3 | อ.สทิงพระ จ.สงขลา | 10.0 |
| 4 | อ.กระแสสินธุ์ จ.สงขลา | 13.0 |
| 5 | อ.นาหม่อม จ.สงขลา | 1.9 |
| 6 | คอหงษ์ สกข. ต.คอหงส์ อ.หาดใหญ่ จ.สงขลา | 0.8 |

หมายเหตุ “ฝ” คือ ฝนวัดปริมาณไม่ได้ (ต่ำกว่า 0.1 มิลลิเมตร)

สถานการณ์น้ำฝน



3) ข้อมูลปริมาณน้ำในลำน้ำ

ลุ่มน้ำทะเลสาบสงขลา ปัจจุบันสถานการณ์น้ำในลำน้ำโดยทั่วไปอยู่ในภาว่น้ำน้อย ระดับน้ำในลำน้ำส่วนใหญ่มีแนวโน้มลดลง/ทรงตัว และเพิ่มขึ้นในบางพื้นที่

สถานการณ์น้ำท่า (27 เม.ย. – 1 พ.ค. 2563 ที่มา : กรมชลประทาน)

| สถานี | แม่น้ำ | อำเภอ | จังหวัด | ระดับน้ำ- ม. | จันทร์ | อังคาร | พุธ | พฤหัสบดี | ศุกร์ |
|---------|------------------|----------------|---------|--|-------------|-------------|-------------|-------------|-----------|
| | | | | ปริมาณน้ำ- ลบ.ม./วิ. (ระดับเตือนภัย) | 27 เม.ย. | 28 เม.ย. | 29 เม.ย. | 30 เม.ย. | 1 พ.ค. |
| X.170 | คลองลำ | ศรีนครินทร์ | พัทลุง | 25.20 | 20.75 | 21.01 | 20.90 | 20.77 | 20.78 |
| | | | | 580.00 | 13.50 | 21.30 | 18.00 | 14.10 | 14.40 |
| X.265 | คลองน่วย | เมือง | พัทลุง | 8.00 | 6.53 | 7.52 | 6.88 | 6.54 | 6.82 |
| | | | | 7.00 | - | - | - | - | - |
| .1X.174 | คลองหะ | หาดใหญ่ | สงขลา | 8.88 | 4.05 | 4.04 | 4.04 | 4.04 | 4.04 |
| | | | | 388.00 | 0.00 | 0.00 | 0.00 | 0.00 | 0.00 |
| X.173A | คลองอู่ ตะเภา | สะเดา | สงขลา | 15.90 | 9.48 | 9.48 | 9.49 | 9.49 | 9.48 |
| | | | | 258.00 | 2.60 | 2.60 | 2.70 | 2.70 | 2.60 |
| X.90 | คลองอู่ ตะเภา | คลองหอย โขง | สงขลา | 8.00 | 2.37 | 2.35 | 2.32 | 2.29 | 2.26 |
| | | | | 580.00 | 3.50 | 2.50 | 1.00 | 0.00 | 0.00 |
| X.44 | คลองอู่ ตะเภา | หาดใหญ่ | สงขลา | 7.40 | 0.38 | 0.45 | 0.46 | 0.47 | 0.38 |
| | | | | 582.00 | 18.80 | 21.25 | 21.60 | 21.95 | 18.80 |

ข้อมูลระดับน้ำจากระบบตรวจวัดสภาพทางไกลอัตโนมัติลุ่มน้ำทะเลสาบสงขลา กรมทรัพยากรน้ำ
ประจำวันวันที่ 1 พฤษภาคม 2563

ข้อมูลระดับน้ำ (29 เม.ย. – 1 พ.ค. 2563 ที่มา : กรมทรัพยากรน้ำ)

| สถานี | ตำบล | อำเภอ | จังหวัด | ระดับ ตลิ่ง (ต่ำสุด) | พุธ | พฤหัสบดี | ศุกร์ |
|----------------------|----------|---------|---------|----------------------------|-------------|-------------|-----------|
| | | | | | 29 เม.ย. | 30 เม.ย. | 1 พ.ค. |
| คลองอู่ตะเภาตอนบน | พังงา | สะเดา | สงขลา | 19.87 | 11.44 | 11.43 | 11.42 |
| คลองอู่ตะเภาตอนล่าง | หาดใหญ่ | หาดใหญ่ | สงขลา | 8.93 | 0.20 | 0.30 | 0.18 |
| คลองตะโหมด(ท่าเขียด) | แม่ขันธ์ | ตะโหมด | พัทลุง | 27.94 | 21.91 | 21.92 | 21.90 |
| ลำปำ | ลำปำ | เมือง | พัทลุง | 1.15 | -0.39 | -0.37 | -0.38 |

ปริมาณน้ำในลำน้ำของคลองต่างๆ ในพื้นที่ลุ่มน้ำทะเลสาบสงขลา วันที่ 1 พฤษภาคม 2563

สถานีคลองอู่ตะเภาตอนล่าง - ต.หาดใหญ่ อ.หาดใหญ่ จ.สงขลา
(ลุ่มน้ำทะเลสาบสงขลา)



สถานีคลองตะโหมด(ท่าเขียด) - ต.แม่ขี อ.ตะโหมด จ.พัทลุง
(ลุ่มน้ำทะเลสาบสงขลา)



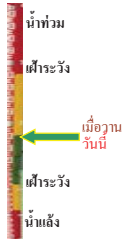
4) สรุป

สถานการณ์น้ำในลุ่มน้ำทะเลสาบสงขลาประจำวันที่ 1 พฤษภาคม 2563 ปัจจุบันสถานการณ์น้ำในลำน้ำโดยทั่วไปอยู่ในภาวะน้ำน้อย ระดับน้ำในลำน้ำส่วนใหญ่มีแนวโน้มลดลง/ทรงตัว และเพิ่มขึ้นในบางพื้นที่

รายงานระดับน้ำจากกล้อง
CCTV

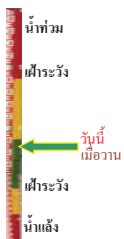


สถานีแม่น้ำเลย - อ.เมือง จ.เลย
(ลุ่มน้ำโขง)



ระดับน้ำปัจจุบันต่ำกว่าสถานี
ระดับตลิ่งต่ำสุด - ม.รทก.
ระดับท้องน้ำ - ม.รทก.

สถานีหัวฝาย - อ.แม่สาย จ.เชียงราย
(แม่สาย/โขง)



ระดับน้ำปัจจุบันต่ำกว่าสถานี
ระดับตลิ่งต่ำสุด - ม.รทก.
ระดับท้องน้ำ 394.87 ม.รทก.

สง.ส่วนอุทกหนองคาย - อ.เมือง จ.หนองคาย
(ลุ่มน้ำโขง)



ระดับน้ำปัจจุบันต่ำกว่าสถานี
ระดับตลิ่งต่ำสุด 166.65 ม.รทก.
ระดับท้องน้ำ 149.20 ม.รทก.

บ้านท่าสะอาด - อ.เขภา จ.บึงกาฬ
(แม่น้ำสงคราม/ลุ่มน้ำโขง)



ระดับน้ำปัจจุบันสูงกว่าสถานี
ระดับตลิ่งต่ำสุด 144.92 ม.รทก.
ระดับท้องน้ำ 134.18 ม.รทก.

บ้านเหล่านกขุม - อ.เมือง จ.ขอนแก่น
(ลุ่มน้ำชี)



ระดับน้ำปัจจุบัน 145.25 ม.รทก.
ระดับตลิ่งต่ำสุด 149.71 ม.รทก.
ระดับท้องน้ำ 141.00 ม.รทก.

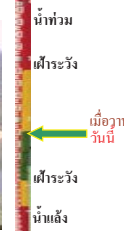
ร.ร.เทศบาล 4 - อ.เมือง จ.นครราชสีมา
(ลำตะคอง/มูล)



ระดับน้ำปัจจุบัน 176.55 ม.รทก.
ระดับตลิ่งต่ำสุด 178.00 ม.รทก.
ระดับท้องน้ำ - ม.รทก.

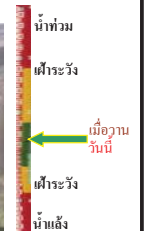
<http://mekhala.dwr.go.th>

สลัก - อ.สตึก จ.บุรีรัมย์
(ลุ่มน้ำมูล)



ระดับน้ำปัจจุบัน 123.80 ม.รทก.
ระดับตลิ่งต่ำสุด 128.76 ม.รทก.
ระดับท้องน้ำ 121.50 ม.รทก.

เชิงสะพานสิงห์บุรี - อ.เมือง จ.สิงห์บุรี
(ลุ่มน้ำเจ้าพระยา)



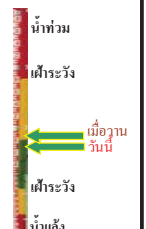
ระดับน้ำปัจจุบันต้นไม่บังสถานี
ระดับตลิ่งต่ำสุด 11.50 ม.รทก.
ระดับท้องน้ำ -2.14 ม.รทก.

บ้านยามณี - อ.โพธิ์ทอง จ.อ่างทอง
(ลุ่มน้ำเจ้าพระยา)



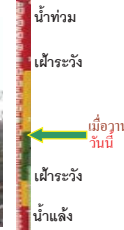
ระดับน้ำปัจจุบันต่ำกว่าสถานี
ระดับตลิ่งต่ำสุด - ม.รทก.
ระดับท้องน้ำ - ม.รทก.

บ้านป้อม - อ.พระนครศรีอยุธยา
จ.พระนครศรีอยุธยา (ลุ่มน้ำเจ้าพระยา)



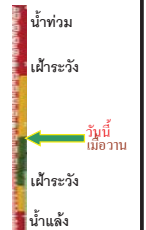
ระดับน้ำปัจจุบัน 8.05 ม.รทก.
ระดับตลิ่งต่ำสุด - ม.รทก.
ระดับท้องน้ำ - ม.รทก.

เสนา - อ.เสนา จ.พระนครศรีอยุธยา
(ลุ่มน้ำเจ้าพระยา)



ระดับน้ำปัจจุบันต่ำกว่าสถานี
ระดับตลิ่งต่ำสุด - ม.รทก.
ระดับท้องน้ำ - ม.รทก.

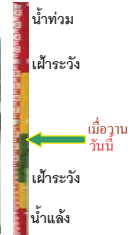
อุทัยใหม่ - อ.เมือง จ.อุทัยธานี
(ลุ่มน้ำสะแกกรัง)



ระดับน้ำปัจจุบันต้นไม่บังสถานี
ระดับตลิ่งต่ำสุด 19.90 ม.รทก.
ระดับท้องน้ำ - ม.รทก.

<http://mekhala.dwr.go.th>

สะพานปรีดี - อ.เมือง จ.พระนครศรีอยุธยา
(ลุ่มน้ำเจ้าพระยา)



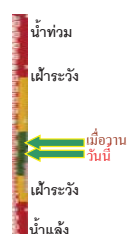
ระดับน้ำปัจจุบัน -0.15 ม.รทก.
ระดับตลิ่งต่ำสุด - ม.รทก.
ระดับท้องน้ำ - ม.รทก.

สะพานข้ามแม่น้ำท่าจีน 3 - อ.เมือง
จ.สมุทรสาคร (ลุ่มน้ำท่าจีน)



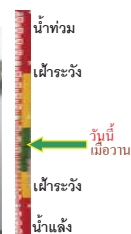
ระดับน้ำปัจจุบัน 0.24 ม.รทก.
ระดับตลิ่งต่ำสุด 1.37 ม.รทก.
ระดับท้องน้ำ -6.73 ม.รทก.

สะพานบุญรัตน์ประชานุวัฒน์ - อ.สามพราน
จ.นครปฐม (ลุ่มน้ำท่าจีน)



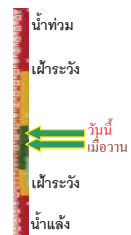
ระดับน้ำปัจจุบัน 0.08 ม.รทก.
ระดับตลิ่งต่ำสุด 1.46 ม.รทก.
ระดับท้องน้ำ -7.22 ม.รทก.

สะพานหลวงพ่อบึง - อ.นครไชยศรี
จ.นครปฐม (ลุ่มน้ำท่าจีน)



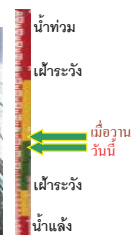
ระดับน้ำปัจจุบัน 0.51 ม.รทก.
ระดับตลิ่งต่ำสุด 2.97 ม.รทก.
ระดับท้องน้ำ -4.69 ม.รทก.

สะพานข้ามแม่น้ำท่าจีน ทางหลวง346
อ.บางเลน จ.นครปฐม (ลุ่มน้ำท่าจีน)



ระดับน้ำปัจจุบัน -0.54 ม.รทก.
ระดับตลิ่งต่ำสุด 0.89 ม.รทก.
ระดับท้องน้ำ -5.93 ม.รทก.

สะพานวัดพระรูป อ.เมือง จ.สุพรรณบุรี
(ลุ่มน้ำท่าจีน)



ระดับน้ำปัจจุบัน 0.30 ม.รทก.
ระดับตลิ่งต่ำสุด 3.32 ม.รทก.
ระดับท้องน้ำ -0.56 ม.รทก.

<http://mekhala.dwr.go.th>

สะพานข้ามแม่น้ำท่าจีน ทางหลวง3365
อ.สามชุก จ.สุพรรณบุรี (ลุ่มน้ำท่าจีน)



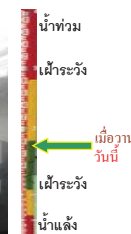
ระดับน้ำปัจจุบันระดับน้ำต่ำกว่าสถาฟ
ระดับตลิ่งต่ำสุด 5.70 ม.รทก.
ระดับท้องน้ำ 0.46 ม.รทก.

สะพานสามง่าม-ท่าโบสถ์ อ.หันคา
จ.ชัยนาท (ลุ่มน้ำท่าจีน)



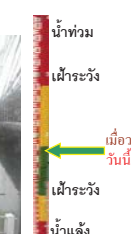
ระดับน้ำปัจจุบัน -
ระดับตลิ่งต่ำสุด 13.14 ม.รทก.
ระดับท้องน้ำ 10.08 ม.รทก.

เชิงสะพานฉะเชิงเทรา - อ.เมือง จ.ฉะเชิงเทรา
(ลุ่มน้ำบางปะกง)



ระดับน้ำปัจจุบันระดับน้ำต่ำกว่าสถาฟ
ระดับตลิ่งต่ำสุด 1.90 ม.รทก.
ระดับท้องน้ำ - ม.รทก.

ตรงข้ามวัดกันดาราม - อ.เมือง จ.จันทบุรี
(ลุ่มน้ำชายฝั่งตะวันออก)



ระดับน้ำปัจจุบันต่ำกว่าสถาฟ
ระดับตลิ่งต่ำสุด 0.20 ม.รทก.
ระดับท้องน้ำ - ม.รทก.

ร.ร.อนุบาลบางสะพาน - อ.บางสะพาน จ.ประจวบคีรีขันธ์
(คลองบางสะพาน/ชายฝั่งทะเลตะวันตก)



ระดับน้ำปัจจุบัน 0.40 ม.รทก.
ระดับตลิ่งต่ำสุด 4.16 ม.รทก.
ระดับท้องน้ำ -0.14 ม.รทก.

สถานีอยู่เกาะดอนล่าง - อ.หาดใหญ่ จ.สงขลา
(ลุ่มน้ำทะเลสาบสงขลา)



ระดับน้ำปัจจุบัน 0.40 ม.รทก.
ระดับตลิ่งต่ำสุด 8.93 ม.รทก.
ระดับท้องน้ำ -1.93 ม.รทก.

<http://mekhala.dwr.go.th>

สถานีคลองตะโหมด - อ.ตะโหมด จ.พัทลุง
(ลุ่มน้ำทะเลสาบสงขลา)



ระดับน้ำปัจจุบันต่ำกว่าสถาพ
ระดับตลิ่งต่ำสุด 27.94 ม.รทก.
ระดับท้องน้ำ 20.52 ม.รทก.

สถานีวัดแม่น้ำโขง (MRC) - อ.เชียงแสน จ.เชียงราย
(ลุ่มน้ำโขง)



ระดับน้ำปัจจุบัน 2.75 ม.รทก.
ระดับตลิ่งต่ำสุด - ม.รทก.
ระดับท้องน้ำ - ม.รทก.

สถานีวัดแม่น้ำโขง (MRC) - อ.เชียงคาน จ.เลย
(ลุ่มน้ำโขง)



ระดับน้ำปัจจุบัน 4.65 ม.รทก.
ระดับตลิ่งต่ำสุด - ม.รทก.
ระดับท้องน้ำ - ม.รทก.

สถานีวัดแม่น้ำโขง (MRC) - อ.โขงเจียม จ.อุบลราชธานี
(ลุ่มน้ำโขง)



ระดับน้ำปัจจุบันระดับน้ำต่ำกว่าสถาพ
ระดับตลิ่งต่ำสุด - ม.รทก.
ระดับท้องน้ำ - ม.รทก.

สถานีบ้านบางแก้ว - อ.บรรพตพิสัย จ.นครสวรรค์
(ลุ่มน้ำปิง-วัง-สะแกกรัง-ป่าสัก)



ระดับน้ำปัจจุบัน 36.77 ม.รทก.
ระดับตลิ่งต่ำสุด 44.95 ม.รทก.
ระดับท้องน้ำ 35.06 ม.รทก.

สถานีบ้านปากร่องห้วยจี่ - อ.บ้านตาก จ.ตาก
(ลุ่มน้ำปิง-วัง-สะแกกรัง-ป่าสัก)



ระดับน้ำปัจจุบันต่ำกว่าสถาพ
ระดับตลิ่งต่ำสุด 120.45 ม.รทก.
ระดับท้องน้ำ 114.47 ม.รทก.

<http://mekhala.dwr.go.th>

สถานีบ้านจางวาง - อ.หล่มสัก จ.เพชรบูรณ์
(ลุ่มน้ำปิง-วัง-สะแกกรัง-ป่าสัก)



ระดับน้ำปัจจุบันต่ำกว่าสถาพ
ระดับตลิ่งต่ำสุด 135.46 ม.รทก.
ระดับท้องน้ำ 127.24 ม.รทก.

สถานีแม่น้ำป่าสัก - อ.เมือง จ.เพชรบูรณ์
(ลุ่มน้ำปิง-วัง-สะแกกรัง-ป่าสัก)



ระดับน้ำปัจจุบัน 108.80 ม.รทก.
ระดับตลิ่งต่ำสุด 114.98 ม.รทก.
ระดับท้องน้ำ 104.53 ม.รทก.

สถานีแม่น้ำป่าสัก - อ.เสนาห์ จ.สระบุรี
(ลุ่มน้ำปิง-วัง-สะแกกรัง-ป่าสัก)



ระดับน้ำปัจจุบัน 5.05 ม.รทก.
ระดับตลิ่งต่ำสุด 13.46 ม.รทก.
ระดับท้องน้ำ 0.04 ม.รทก.

สถานีแม่น้ำป่าสัก - อ.แก่งคอย จ.สระบุรี
(ลุ่มน้ำปิง-วัง-สะแกกรัง-ป่าสัก)



ระดับน้ำปัจจุบัน 7.08 ม.รทก.
ระดับตลิ่งต่ำสุด 20.10 ม.รทก.
ระดับท้องน้ำ 4.79 ม.รทก.

<http://mekhala.dwr.go.th>

| จังหวัด | สถานที่ตั้งกล้อง | แนวรับ/ส่งน้ำ | วิกฤติ | วิกฤติ | ระดับน้ำ (ม.ทก.) พ.ศ.2562-2563 | | | สถานการณ์ | หมายเหตุ |
|-------------------|---|--------------------------|---------------|--------------|--------------------------------|----------|--------|-----------|----------|
| | | | น้ำแข็ง | น้ำท่วม | 29 เม.ย. | 30 เม.ย. | 1 พ.ค. | | |
| | | | ระดับน้อยกว่า | ระดับมากกว่า | | | | | |
| จ.แพร่ | สะพานท่าโพธิ์ อ.เมือง | ยม | 143.18 | 152.33 | N/A | N/A | N/A | น้ำปกติ | ↔ |
| จ.สุโขทัย | สะพานศรีรัตนาลัย อ.เมือง | ยม | 60.14 | 71.78 | N/A | N/A | N/A | น้ำปกติ | ↔ |
| จ.สุโขทัย | สะพานพระเมรุมาศ อ.เมือง | ยม | 42.48 | 48.59 | N/A | N/A | N/A | น้ำปกติ | ↔ |
| จ.พิษณุโลก | สะพานบางระกำ อ.บางระกำ | ยม | 31.73 | 37.23 | N/A | N/A | N/A | น้ำปกติ | ↔ |
| จ.พิจิตร | สะพานโพทะเล อ.โพทะเล | ยม | 22.58 | 30.63 | N/A | N/A | N/A | น้ำปกติ | ↔ |
| จ.พิษณุโลก | ไนท์บาซาร์ อ.เมือง | น่าน | 37.33 | 45.04 | N/A | N/A | N/A | น้ำปกติ | ↔ |
| จ.นครสวรรค์ | วัดเกตุไชยเหนือ อ.ชุมแสง | น่าน | 18.73 | 25.60 | N/A | N/A | N/A | น้ำปกติ | ↔ |
| จ.นครสวรรค์ | บ้านทับกฤช อ.ชุมแสง (ทับกฤชใต้) | น่าน | - | 26.16 | N/A | N/A | N/A | น้ำปกติ | ↔ |
| จ.อุตรดิตถ์ | สะพานท่าเสา อ.เมือง | น่าน | 49.22 | 56.91 | 54.30 | 54.20 | 54.15 | น้ำปกติ | ↓ |
| จ.น่าน | สะพานนครน่านพัฒนา อ.เมือง | น่าน | 192.17 | 197.73 | N/A | N/A | N/A | น้ำปกติ | ↔ |
| จ.พิจิตร | สะพานเฉลิมบรมราชินี 5.97 พระราช อ.บางมูลนาก | น่าน | 18.19 | 27.23 | 20.55 | 20.55 | 20.55 | น้ำปกติ | ↔ |
| จ.พิษณุโลก | สะพานสุพรรณภูมิอ้าย อ.เมือง | น่าน | 33.98 | 44.52 | N/A | N/A | N/A | น้ำปกติ | ↔ |
| จ.อุตรธานี | สถานีวิทยุหลวง อ.เมือง | โขง | - | - | N/A | N/A | N/A | น้ำปกติ | ↔ |
| จ.เลย | สถานีแม่น้ำเลย อ.เมือง | โขง | - | - | N/A | N/A | N/A | น้ำปกติ | ↔ |
| จ.เชียงราย | สถานีห้วยฝ้าย อ.แม่สาย | แม่สาย/โขง | 395.79 | 396.50 | N/A | N/A | N/A | น้ำปกติ | ↔ |
| จ.หนองคาย | สง.ส่วนอุทกหนอหนองคาย อ.เมือง | โขง | 157.85 | 166.70 | N/A | N/A | N/A | น้ำปกติ | ↔ |
| จ.หนองคาย | วัดทุ่งธาตุ อ.โพนพิสัย | ห้วยหลวง/โขงอีสาน | 150.50 | 159.43 | N/A | N/A | N/A | น้ำปกติ | ↔ |
| จ.นครพนม | บ้านศาลปากน้ำ อ.ท่าอุเทน | น้ำสงคราม/โขงอีสาน | 133.42 | 141.02 | N/A | N/A | N/A | น้ำปกติ | ↔ |
| จ.นครราชสีมา | ร.ร.เทศบาล 4 อ.เมือง | ลำตะคอง/มูล | 174.60 | 178.00 | 176.55 | 176.55 | 176.55 | น้ำปกติ | ↔ |
| จ.บุรีรัมย์ | สตึก อ.สตึก | มูล | 123.13 | 128.76 | 123.80 | 123.80 | 123.80 | น้ำปกติ | ↔ |
| จ.สิงห์บุรี | เชิงสะพานสิงห์บุรี อ.เมือง | เจ้าพระยา | 3.45 | 11.50 | N/A | N/A | N/A | น้ำปกติ | ↔ |
| จ.อ่างทอง | บ้านยางมณี อ.โพธิ์ทอง | เจ้าพระยา | - | 9.11 | N/A | N/A | N/A | น้ำปกติ | ↔ |
| จ.อ่างทอง | ศาลากลางอ่างทอง อ.เมือง | เจ้าพระยา | - | 8.46 | 0.40 | 0.40 | 0.40 | น้ำปกติ | ↔ |
| จ.พระนครศรีอยุธยา | บ้านป้อม อ.พระนครศรีอยุธยา | เจ้าพระยา | - | - | 8.10 | 8.10 | 8.05 | น้ำปกติ | ↓ |
| จ.พระนครศรีอยุธยา | อ.เสนา | น้อย/เจ้าพระยา | 2.00 | 5.00 | N/A | N/A | N/A | น้ำปกติ | ↔ |
| จ.อุทัยธานี | อุทัยใหม่ อ.เมือง | สะแกกรัง | - | - | N/A | N/A | N/A | น้ำปกติ | ↔ |
| จ.พระนครศรีอยุธยา | สะพานวิริยดิย์ อ.พระนครศรีอยุธยา | เจ้าพระยา | - | - | -0.15 | -0.15 | -0.15 | น้ำปกติ | ↔ |
| จ.ชัยนาท | ปตร.พลเทพ(วัดทรงสวย) อ.วัดสิงห์ | ท่าจีน | - | - | N/A | N/A | N/A | น้ำปกติ | ↔ |
| จ.สมุทรปราการ | สะพานข้ามแม่น้ำท่าจีน 3 อ.เมือง | ท่าจีน | -5.11 | 0.57 | N/A2 | N/A2 | N/A2 | น้ำปกติ | ↔ |
| จ.นครปฐม | สะพานเฉลิมรัตนประชาวุฒิน อ.สามพราน | ท่าจีน | -5.59 | -0.30 | 0.48 | 0.38 | 0.08 | น้ำปกติ | ↓ |
| จ.นครปฐม | สะพานหลวงพ่อเป็น อ.นครไชยศรี | ท่าจีน | -3.16 | 2.21 | 0.51 | 0.51 | 0.51 | น้ำปกติ | ↔ |
| จ.สุพรรณบุรี | สะพานวัดพระรูป อ.เมือง | ท่าจีน | -1.26 | 2.75 | 0.30 | 0.35 | 0.30 | น้ำน้อย | ↓ |
| จ.สุพรรณบุรี | สะพานข้ามแม่น้ำท่าจีน ทางหลวง3365 อ.สามชุก | ท่าจีน | 1.55 | 5.18 | N/A | N/A | N/A | น้ำปกติ | ↔ |
| จ.ชัยนาท | สะพานสามง่ามท่าโบสถ์ อ.หันคา | ท่าจีน | 10.69 | 12.83 | 11.22 | 11.22 | 11.22 | น้ำปกติ | ↔ |
| จ.ฉะเชิงเทรา | เชิงสะพานฉะเชิงเทรา อ.เมือง | บางปะกง | -0.01 | 1.90 | N/A | N/A | N/A | น้ำปกติ | ↔ |
| จ.จันทบุรี | ศรีข้ามวัดจันทนาราม อ.เมือง | คลองโพธิ์/คลองสวนทราย | 0.20 | 3.73 | N/A | N/A | N/A | น้ำปกติ | ↔ |
| จ.ประจวบคีรีขันธ์ | ร.ร.อนุบาลบางสะพาน อ.บางสะพาน | คลองบางสะพาน/คลองบ้านดอน | - | 3.30 | 0.39 | 0.25 | 0.40 | น้ำปกติ | ↑ |
| จ.สงขลา | สถานีคลองคู่อู๊ะเกาะดงล่าง อ.หาดใหญ่ | ทะเลสาบสงขลา | - | - | 0.45 | 0.45 | 0.40 | น้ำปกติ | ↓ |
| จ.พัทลุง | สถานีคลองตะโหมด อ.ตะโหมด | ทะเลสาบสงขลา | - | - | N/A | N/A | N/A | น้ำปกติ | ↔ |
| จ.พัทลุง | สถานีลำปำ อ.เมือง | ทะเลสาบสงขลา | - | - | N/A | N/A | N/A | น้ำปกติ | ↔ |
| จ.เชิงระยอง | อุทกวิทยาชัยเชื่องแสน อ.เชิงแส | - | - | - | 2.35 | 2.50 | 2.75 | น้ำปกติ | ↑ |
| จ.เลย | สถานีวัดแม่โจ้ง (MBC) เขื่อนคาน อ.เชียงคาน | โขง | - | - | 4.40 | 4.50 | 4.65 | น้ำปกติ | ↑ |
| จ.อุบลราชธานี | สถานีวัดแม่โจ้ง (MBC) โขงเขื่อน อ.โขงเจียม | - | - | - | N/A | N/A | N/A | น้ำปกติ | ↔ |
| จ.นครสวรรค์ | บ้านบางแก้ว อ.บรรพตพิสัย | ปีง-วัง-สะแกกรัง-ป่าสัก | - | - | 36.77 | 36.77 | 36.77 | น้ำปกติ | ↔ |
| จ.ตาก | บ้านป่าร้องห้วยจิก อ.บ้านตาก | ปีง-วัง-สะแกกรัง-ป่าสัก | - | - | N/A | N/A | N/A | น้ำปกติ | ↔ |
| จ.เพชรบูรณ์ | บ้านจางวาง อ.พ่เม็ก | ปีง-วัง-สะแกกรัง-ป่าสัก | - | - | N/A | N/A | N/A | น้ำปกติ | ↔ |
| จ.เพชรบูรณ์ | แม่น้ำป่าสักที่ อ.เมือง | ปีง-วัง-สะแกกรัง-ป่าสัก | - | - | 108.80 | 108.80 | 108.80 | น้ำปกติ | ↔ |
| จ.สระบุรี | แม่น้ำป่าสักที่ อ.เสาไห้ | ปีง-วัง-สะแกกรัง-ป่าสัก | - | - | 4.70 | 4.82 | 5.05 | น้ำปกติ | ↑ |
| จ.สระบุรี | แม่น้ำป่าสักที่ อ.แก่งคอย | ปีง-วัง-สะแกกรัง-ป่าสัก | - | - | 6.98 | 7.08 | 7.08 | น้ำปกติ | ↔ |

*N/A คือ อ่านค่าระดับจากไม้วัดระดับ (Staff) ไม่ได้ / ไม้วัดระดับ (Staff) ชำรุด

**ม.ทก. คือ เมตรเทียบกับระดับน้ำทะเลปานกลาง

** ระดับน้ำทะเลปานกลาง (Mean Sea Level) หรือ ร.ท.ก. เป็นค่าการวัด ระดับน้ำทะเลขึ้นสูงสุด (High Tide : HT) และต่ำสุด (Low Tide : LT) ของแต่ละวัน ในช่วงระยะเวลาที่กำหนด แล้วนำค่ามาเฉลี่ยเป็นระดับน้ำทะเลปานกลาง สำหรับระยะเวลาทำการวัดโดยทั่วไปจะตั้งวัดเป็นเวลา ๑๘.๖ ปี ตามวัฏจักรของน้ำ ระดับน้ำทะเลปานกลางของแต่ละบริเวณทั่วโลกอาจจะมีค่าสูงไม่เท่ากัน

ในประเทศไทยใช้เวลาในการวัด ๕ ปี โดยเลือกที่ตำบลเกาะหลัก จังหวัดประจวบคีรีขันธ์ เป็นที่วัด แล้วนำมาหาค่าเฉลี่ย เพื่อใช้เป็นค่าระดับน้ำทะเลปานกลาง ให้มีค่า ๐.๐๐๐ เมตร ทำการถ่ายแบบมายังจุด BM-A (ซึ่งถือว่าเป็นหมุดหลักฐานหมุดแรกของประเทศไทย) ซึ่งมีค่าระดับน้ำทะเลปานกลาง ๑.๔๘๗๗ เมตร