



รายงานการเฝ้าระวังติดตามสถานการณ์น้ำและความช่วยเหลือ ศูนย์ปฏิบัติการทรัพยากรธรรมชาติและสิ่งแวดล้อม (ด้านทรัพยากรน้ำ) กระทรวงทรัพยากรธรรมชาติและสิ่งแวดล้อม

ศูนย์ป้องกันวิกฤติน้ำ กรมทรัพยากรน้ำ

โทรศัพท์ ๐ ๒๒๗๑ ๖๐๐๐ ต่อ ๖๔๔๕ โทรสาร ๐ ๒๒๗๘ ๖๖๒๙ www.dwr.go.th ID Line: mekhalawoc Email: mekhala@dwr.mail.go.th

ศูนย์เทคโนโลยีสารสนเทศทรัพยากรน้ำบาดาล กรมทรัพยากรน้ำบาดาล

โทรศัพท์ ๐ ๒๖๖๖ ๗๐๙๐ โทรสาร ๐ ๒๖๖๖ ๗๑๐๐ www.dgr.go.th Email: itcenter@dgr.mail.go.th

สำนักงานนโยบายและแผนทรัพยากรธรรมชาติและสิ่งแวดล้อม

โทรศัพท์ ๐ ๒๒๖๕๖๕๐๐ www.onep.go.th Email: webmaster@onep.go.th

รายงานฉบับที่ ๑๐๒/๒๕๖๓

เวลา ๐๘.๐๐ น.

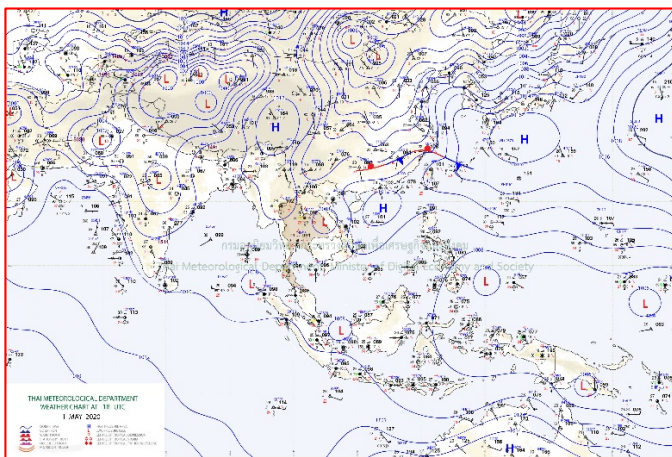
วันที่ ๒ พฤษภาคม ๒๕๖๓

เรียนรมว.ทส. เลขาธิการ รมว.ทส. ที่ปรึกษา รมว.ทส. ปกท.ทส. รอง ปกท.ทส. อทน. อทบ. และหน่วยงานที่เกี่ยวข้อง

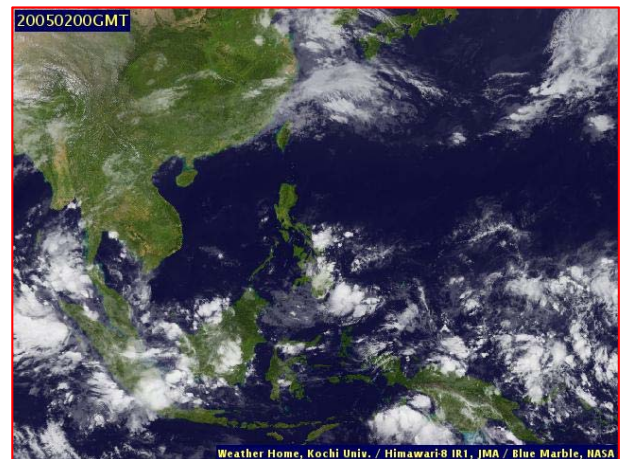
๑. สถานะอากาศ เวลา ๐๖.๐๐ น. (กรมอุตุนิยมวิทยา)

พยากรณ์อากาศ ๒๔ ชั่วโมงข้างหน้า หย่อมความกดอากาศต่ำเนื่องจากความร้อนปกคลุมประเทศไทยตอนบน ประกอบกับมีลมใต้และลมตะวันออกเฉียงใต้พัดนำความชื้นเข้ามาปกคลุมบริเวณดังกล่าว ลักษณะเช่นนี้จึงมีฝนฟ้าคะนองเกิดขึ้นได้สำหรับภาคใต้ มีฝนตกต่อเนื่องจากลมตะวันออกเฉียงใต้พัดปกคลุม ขอให้ประชาชนระวังอันตรายจากฝนที่ตกสะสมในระยะนี้

อนึ่ง ในช่วงวันที่ ๓-๕ พฤษภาคม ๒๕๖๓ หย่อมความกดอากาศต่ำที่ปกคลุมบริเวณหัวเกาะสุมาตรา มีแนวโน้มจะทวีกำลังแรงขึ้น และเคลื่อนตัวเข้าสู่อ่าวเบงกอลตอนบน ซึ่งจะส่งผลทำให้คลื่นลมในทะเลอันดามันห่างฝั่งมีคลื่นสูงประมาณ ๒ เมตร

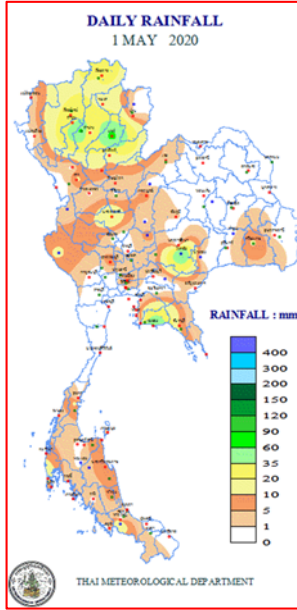


แผนที่อากาศ วันที่ ๒ พ.ค. ๒๕๖๓ เวลา ๐๑.๐๐ น.



ภาพถ่ายดาวเทียม วันที่ ๒ พ.ค. ๒๕๖๓ เวลา ๐๗.๐๐ น.

๒. ปริมาณฝนสะสม ณ เวลา ๐๗.๐๐น.(เมื่อวาน) - ๐๗.๐๐ น.(วันนี้)(กรมอุตุนิยมวิทยา)



จุดตรวจวัด	ปริมาณฝน (มม.)
จ.ลำปาง (สภข.)	๖๘.๔
จ.นครราชสีมา (โชคชัย)	๖๖.๗
จ.ระยอง	๖๔.๒
จ.นครนายก	๔๓.๒
จ.เชียงใหม่	๓๒.๙
จ.ลำพูน	๓๐.๐
จ.เชียงใหม่	๒๗.๙

๓. ปริมาณฝนสะสมของพื้นที่ลาดเชิงเขา ๑๒ ชม. ที่ผ่านมา (กรมทรัพยากรน้ำ)

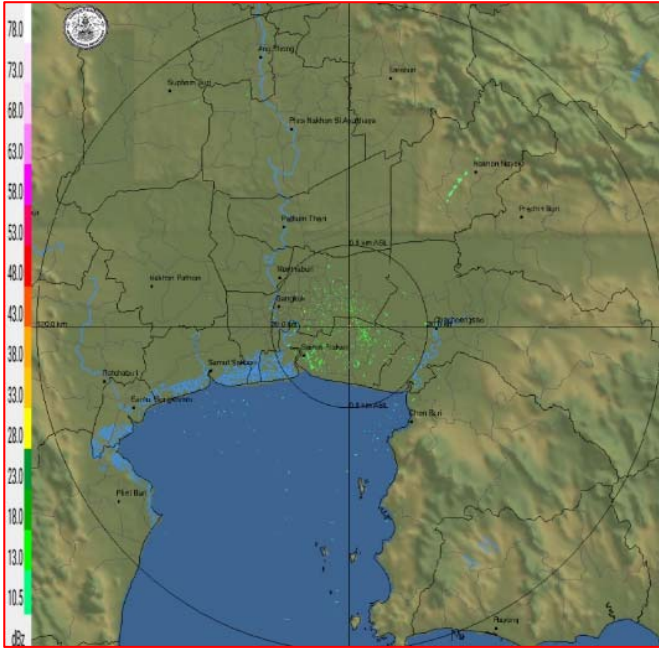
จุดตรวจวัด	ระดับการเตือน	ปริมาณฝน (มม./๑๒ ชม.)
บ้านบ้องตึบ ต.บ้องตึ อ.ไทรโยค จ.กาญจนบุรี	-	๑๐๖.๐
บ้านเขาพลู ต.บางสัก อ.กันตัง จ.ตรัง	-	๙๕.๕
บ้านเขื่อนบน ต.เทพราช อ.สิชล จ.นครศรีธรรมราช	-	๘๕.๕
บ้านปางหินฝน ต.ปางหินฝน อ.แม่แจ่ม จ.เชียงใหม่	-	๘๕.๐
บ้านปากท่า ต.แม่สำ อ.ศรีสัชนาลัย จ.สุโขทัย	-	๘๔.๐
บ้านทางนา ต.โพนสูง อ.ด่านซ้าย จ.เลย	-	๗๒.๕
บ้านปางเปา ต.ซึเหล็ก อ.แม่แตง จ.เชียงใหม่	-	๗๑.๐
บ้านปากคะยาง ต.บ้านแก่ง อ.ศรีสัชนาลัย จ.สุโขทัย	-	๖๗.๕
บ้านนาต้นจั่น ต.บ้านตึก อ.ศรีสัชนาลัย จ.สุโขทัย	-	๖๕.๐
บ้านกัวเคียน ต.จรม อ.ท่าปลา จ.อุตรดิตถ์	-	๖๔.๐
บ้านแม่รากกลาง ต.บ้านตึก อ.ศรีสัชนาลัย จ.สุโขทัย	-	๖๐.๐
บ้านแม่แสดม ต.เวียงมอก อ.เถิน จ.ลำปาง	-	๕๔.๐
บ้านปางกลาง ต.วาวี อ.แม่สรวย จ.เชียงราย	-	๕๑.๐
บ้านห้วยน้ำอุ่น ต.บ้านดง อ.ชาติตระการ จ.พิษณุโลก	-	๕๑.๐
บ้านตลิ่งชัน ต.ทต.ตลิ่งชัน อ.บ้านด่านลานหอย จ.สุโขทัย	-	๔๙.๐

๔. ค่าความชื้นในดิน (กรมทรัพยากรน้ำ/คณะกรรมการแม่น้ำโขง)

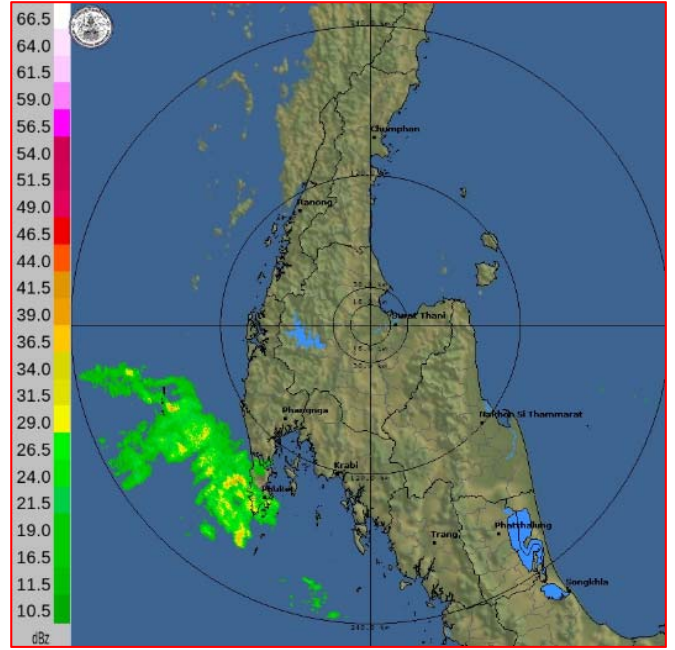
ภูมิภาค	ความชื้นในดิน [-] ๑ เม.ย. ๖๓	ความชื้นในดิน [-] ๒๙ เม.ย. ๖๓	แนวโน้ม
เหนือ	๐-๒๐	๐-๒๐	ทรงตัว
กลาง	๐-๒๐	๒๐-๔๐	เพิ่มขึ้น
ตะวันออกเฉียงเหนือ	๒๐-๔๐	๒๐-๔๐	ทรงตัว
ตะวันออก	๒๐-๔๐	๒๐-๔๐	ทรงตัว
ตะวันตก	๐-๒๐	๒๐-๔๐	เพิ่มขึ้น
ใต้	๒๐-๔๐	๒๐-๔๐	ทรงตัว

หมายเหตุ : ความชื้นในดิน ๐ หมายถึง ดินที่แห้งสนิท และ ๑๐๐ หมายถึง ดินที่อิ่มน้ำ

๕.เรดาร์ตรวจอากาศ ณ วันที่ ๒ พฤษภาคม ๒๕๖๓(กรมอุตุนิยมวิทยา)



สถานีสุวรรณภูมิ เวลา ๐๘.๕๐ น.



สถานีสุราษฎร์ธานี เวลา ๐๘.๔๕ น.

จากเรดาร์ตรวจอากาศจะพบว่าไม่มีกลุ่มเมฆฝนบริเวณประเทศไทย

๖. สถานการณ์น้ำในแหล่งเก็บกักน้ำ ณ วันที่ ๑ พฤษภาคม ๒๕๖๓ (กรมชลประทาน กรมทรัพยากรน้ำ และสททช.)

๖.๑ สภาพน้ำในอ่างเก็บน้ำขนาดใหญ่ปริมาณน้ำในอ่างฯ ๓๓,๗๕๗ ล้าน ลบ.ม.คิดเป็นร้อยละ ๔๘ (ปริมาณน้ำใช้การได้ ๑๐,๔๔๙ ล้าน ลบ.ม. คิดเป็นร้อยละ ๒๒) ปริมาณน้ำในอ่างฯ เทียบกับปี ๒๕๖๒ (๔๐,๔๕๔ ล้าน ลบ.ม. คิดเป็นร้อยละ ๕๓) น้อยกว่าปี ๒๕๖๒ จำนวน ๖,๖๙๗ ล้าน ลบ.ม. ปริมาณน้ำไหลลงอ่างฯ จำนวน ๑๙.๓๐ ล้าน ลบ.ม. ปริมาณน้ำระบาย จำนวน ๘๐.๘๒ ล้าน ลบ.ม. สามารถรับน้ำได้อีก ๓๗,๑๖๙ ล้าน ลบ.ม.

อ่างเก็บน้ำ	ปริมาณน้ำในอ่าง		ปริมาณน้ำใช้การได้		ปริมาณน้ำไหลลงอ่าง		ปริมาณน้ำระบาย		ปริมาณน้ำรับได้อีก (ล้าน ม. ^๓) (ความจุที่ รนส.- ปริมาณน้ำปัจจุบัน)
	ปริมาณ (ล้าน ม. ^๓)	% น้ำเก็บกัก	ปริมาณ (ล้าน ม. ^๓)	% น้ำใช้การ	วันนี้ (ล้าน ม. ^๓)	เมื่อวาน (ล้าน ม. ^๓)	วันนี้ (ล้าน ม. ^๓)	เมื่อวาน (ล้าน ม. ^๓)	
๑.ภูมิพล	๔,๕๑๓	๓๔	๗๑๓	๗	๒.๖๐	๐.๐๔	๗.๐๐	๗.๐๐	๘,๙๔๙
๒.สิริกิติ์	๓,๗๐๔	๓๙	๘๕๔	๑๓	๓.๘๓	๕.๓๘	๑๐.๕๖	๑๐.๕๙	๖,๘๐๔
๓.จุฬารัตน์	๓๘	๒๓	๑	๑	๐.๐๑	๐.๐๑	๐.๐๐	๐.๐๐	๑๔๓
๔.อุบลรัตน์	๓๔๗	๑๔	-๒๓๔	-๑๓	๐.๑๓	๐.๑๙	๐.๓๐	๐.๓๖	๔,๒๙๓
๕.ลำปาว	๖๘๖	๓๕	๕๘๖	๓๑	๑.๑๒	๐.๐๐	๐.๓๖	๐.๔๕	๑,๗๖๔
๖.สิรินธร	๑,๐๘๒	๕๕	๒๕๑	๒๒	๐.๔๖	๒.๔๖	๑.๕๐	๑.๕๐	๘๘๔
๗.ป่าสักชลสิทธิ์	๑๓๐	๑๔	๑๒๗	๑๓	๐.๐๐	๐.๐๐	๑.๓๐	๑.๓๑	๘๓๐
๘.ศรีนครินทร์	๑๒,๘๘๒	๗๓	๒,๖๑๗	๓๕	๔.๔๐	๑.๑๙	๑๗.๙๘	๑๗.๙๙	๕,๘๘๘
๙.วชิราลงกรณ์	๔,๖๒๕	๕๒	๑,๖๑๓	๒๘	๐.๖๖	๓.๓๑	๑๗.๙๖	๑๘.๐๑	๖,๓๗๕
๑๐.ขุนด่านปราการชล	๓๗	๑๖	๓๒	๑๕	๐.๐๑	๐.๐๓	๐.๑๔	๐.๑๔	๑๘๘
๑๑.รัชชประภา	๒,๙๘๖	๕๓	๑,๖๓๕	๓๘	๑.๓๕	๑.๓๕	๙.๕๕	๗.๐๘	๓,๑๕๘
๑๒.บางบาล	๙๙๗	๖๙	๗๒๑	๖๑	๑.๔๙	๑.๕๐	๓.๙๙	๔.๐๐	๕๙๓

๖.๒ อ่างเก็บน้ำขนาดกลาง ๓๕๐ แห่ง มีปริมาณน้ำ ๑,๗๑๒ ล้าน ลบ.ม. (๓๑%) ปริมาณน้ำใช้การ ๑,๓๘๑ ล้าน ลบ.ม. (๒๘%)

๖.๓ แหล่งน้ำธรรมชาติขนาดใหญ่ ๖ แห่ง มีปริมาณน้ำรวม ๑๗๐.๗๗ ล้าน ลบ.ม. (๓๓%)

๖.๔ แหล่งน้ำในพื้นที่นอกเขตชลประทาน ๑๔๑,๐๐๒ แห่ง มีปริมาณน้ำรวม ๑,๖๔๔ ล้าน ลบ.ม.

๗. สถานการณ์น้ำในประเทศ ณ วันที่ ๒๙ เมษายน - ๒ พฤษภาคม ๒๕๖๓ (กรมชลประทาน)

สถานี	แม่น้ำ	อำเภอ	จังหวัด	ระดับ ตลิ่ง (ม.รทก.)	ระดับน้ำ (ม.รทก.)				แนวโน้ม	เปรียบ เทียบ ระดับตลิ่ง
					พุธ	พฤหัสบดี	ศุกร์	เสาร์		
					๒๙ เม.ย.	๓๐ เม.ย.	๑ พ.ค.	๒ พ.ค.		
P.๑	ปิง	เมือง	เชียงใหม่	๓.๗๐	๑.๓๘	๑.๔๔	๑.๓๗	๑.๔๔	เพิ่มขึ้น	-๒.๒๖
W.๑C	วัง	เมือง	ลำปาง	๕.๒๐	-๐.๕๕	-๐.๕๖	-๐.๔๖	-๐.๑๖	เพิ่มขึ้น	-๕.๓๖
Y.๑๖	ยม	บางระกำ	พิษณุโลก	๗.๓๐	-๑.๐๘	-๑.๐๘	-๑.๐๘	-๑.๐๘	ทรงตัว	-๘.๓๘
N.๗A	น่าน	เมือง	พิจิตร	๙.๘๗	๑.๑๗	๑.๐๒	๑.๖๑	๑.๔๓	ลดลง	-๘.๔๔
C.๒	เจ้าพระยา	เมือง	นครสวรรค์	๒๖.๒๐	๑๖.๙๔	๑๖.๙๕	๑๖.๙๒	๑๖.๙๓	เพิ่มขึ้น	-๙.๒๗
C.๑๓	เจ้าพระยา	สรรพยา	ชัยนาท	๑๖.๓๔	๕.๖๔	๕.๖๔	๕.๖๔	๕.๘๗	เพิ่มขึ้น	-๑๐.๔๗
M.๖A	มูล	สตึก	บุรีรัมย์	๖.๐๐	-๐.๕๓	-๐.๕๓	-๐.๕๒	-๐.๕๒	ทรงตัว	-๖.๕๒
M.๗	มูล	เมือง	อุบลราชธานี	๗.๐๐	๒.๐๔	๒.๐๒	๒.๐๒	๒.๐๒	ทรงตัว	-๔.๙๘
M.๑๙๑	ลำตะคอง	เมือง	นครราชสีมา	๓.๐๐	๐.๖๔	๐.๗๖	๐.๖๔	๐.๗๘	เพิ่มขึ้น	-๒.๒๒
M.๖๙	ลำเซบก	ตระการพืชผล	อุบลราชธานี	๗.๓๐	๒.๗๙	๒.๗๙	๒.๗๙	๒.๗๘	ลดลง	-๔.๕๒
X.๖๔	คลองท่าแซะ	ท่าแซะ	ชุมพร	๑๗.๑๓	๗.๔๒	๗.๔๒	๗.๔๒	๗.๔๒	ทรงตัว	-๙.๗๑
X.๑๔๙	คลองกลาย	นบพิตำ	นครศรีธรรมราช	๓๓.๙๖	๒๘.๗๘	๒๘.๗๐	๒๘.๔๗	๒๘.๔๖	ลดลง	-๕.๕๐
X.๒๗๔	แม่น้ำโก-ลก	แว้ง	นราธิวาส	๒๔.๑๘	๑๘.๖๕	๑๘.๕๕	๑๘.๕๕	๑๘.๕๔	ลดลง	-๕.๖๔
X.๓๗A	แม่น้ำตาปี	พระแสง	สุราษฎร์ธานี	๑๑.๗๐	๔.๔๗	๔.๓๕	๔.๓๗	๔.๔๐	เพิ่มขึ้น	-๗.๓๐

*** ยังไม่ได้รับรายงาน

๘. สถานการณ์น้ำในพื้นที่ลุ่มน้ำโขง ณ วันที่ ๒ พฤษภาคม ๒๕๖๓ (คณะกรรมการแม่น้ำโขง)

สถานี	ระดับ อ้างอิง (ม.รทก.)	ระดับ ตลิ่ง (ม.)	ระดับน้ำ (ม.)					เปรียบ เทียบระดับ ตลิ่ง (ม.)	ผลต่างของระดับน้ำ (ม.)		แนว โน้ม
			๒๘ เม.ย.	๒๙ เม.ย.	๓๐ เม.ย.	๑ พ.ค.	๒ พ.ค.		๓ วัน ย้อนหลัง	๕ วัน ย้อนหลัง	
			อ.เชียงแสน จ.เชียงราย	๓๕๗.๑๑๐	๑๒.๘๐	๒.๓๒	๒.๓๔		๒.๔๖	๒.๗๓	
อ.เชียงคาน จ.เลย	๑๙๔.๑๑๘	๑๖.๐๐	๔.๕๔	๔.๓๒	๔.๔๘	๔.๖๔	๔.๔๘	-๑๑.๕๒	๐.๐๐	-๐.๐๖	ลดลง
อ.เมือง จ.หนองคาย	๑๕๓.๖๔๘	๑๒.๒๐	๑.๕๒	๑.๗๔	๑.๗๔	๑.๗๑	๑.๘๒	-๑๐.๓๘	๐.๐๘	๐.๓๐	เพิ่มขึ้น
อ.เมือง จ.นครพนม	๑๓๒.๖๘๐	๑๒.๐๐	๑.๑๑	๑.๐๘	๑.๐๗	๑.๒๐	๑.๓๒	-๑๐.๖๘	๐.๒๕	๐.๒๑	เพิ่มขึ้น
อ.เมือง จ.มุกดาหาร	๑๒๔.๒๑๙	๑๒.๕๐	๑.๖๒	๑.๖๐	๑.๕๙	๑.๖๗	๑.๗๘	-๑๐.๗๒	๐.๑๙	๐.๑๖	เพิ่มขึ้น
อ.โขงเจียม จ.อุบลราชธานี	๘๙.๐๓๐	๑๔.๕๐	๒.๑๓	๒.๐๘	๒.๐๔	๒.๐๒	๒.๐๔	-๑๒.๔๖	๐.๐๐	-๐.๐๙	เพิ่มขึ้น

*** ไม่มีสถานการณ์

๙. สถานการณ์เตือนภัย Early Warning ณ วันที่ ๒ พฤษภาคม ๒๕๖๓ (กรมทรัพยากรน้ำ)

[เวลา ๑๕.๐๐ น.(เมื่อวาน) - ๐๘.๐๐ น. (วันนี้)]

การแจ้งเตือน	สถานี	การแจ้งเตือน
เตือนสีแดง (อพยพ)	-	-
เตือนสีเหลือง (เตือนภัย)	บ้านห้วยตม ต.บ้านตึก อ.ศรีสัชชนาลัย จ.สุโขทัย	ปริมาณฝนสะสม ๑๒ ชั่วโมง ๙๙.๕ มิลลิเมตร
เตือนสีเขียว (เฝ้าระวัง)	บ้านปากค่าง ต.บ้านแก่ง อ.ศรีสัชชนาลัย จ.สุโขทัย	ปริมาณฝนสะสม ๑๒ ชั่วโมง ๘๔.๐ มิลลิเมตร
	บ้านห้วยไคร้ ต.ตงคู้ อ.ศรีสัชชนาลัย จ.สุโขทัย	ปริมาณฝนสะสม ๑๒ ชั่วโมง ๘๗.๕ มิลลิเมตร

***สำนักงานทรัพยากรน้ำภาคที่เกี่ยวข้องได้ดำเนินการแจ้งอาสาสมัครและเครือข่าย รวมถึงหน่วยงานที่เกี่ยวข้องในพื้นที่เสี่ยงภัยแล้ว

๑๐. พื้นที่ติดตามและเฝ้าระวังสถานการณ์ธรณีพิบัติภัย ณ วันที่ ๑ พฤษภาคม ๒๕๖๓ (กรมทรัพยากรธรณี)

เนื่องจากในพื้นที่เสี่ยงภัยดินถล่ม มีปริมาณน้ำฝนไม่ถึงเกณฑ์การเฝ้าระวัง ประกอบกับบางพื้นที่ไม่มีฝนตก จึงไม่มีพื้นที่ติดตามสถานการณ์พิบัติภัยดินถล่มและน้ำป่าไหลหลาก

๑๑.เหตุการณ์วิกฤตน้ำปัจจุบัน ณ วันที่ ๒ พฤษภาคม ๒๕๖๓ [เวลา ๑๕.๐๐ น.(เมื่อวาน) - ๐๘.๐๐ น. (วันนี้)]
ไม่มีสถานการณ์

๑๒.สถานการณ์ภาวะน้ำท่วม และสถานการณ์ฝนแล้ง/ฝนทิ้งช่วง ณ วันที่ ๒ พฤษภาคม ๒๕๖๓ (ปก.)

สถานการณ์ภัยแล้ง

ตั้งแต่วันที่ ๑๗ ตุลาคม ๒๕๖๒ ถึงปัจจุบัน มีจังหวัดที่มีการประกาศเขตการให้ความช่วยเหลือผู้ประสบภัยพิบัติกรณีฉุกเฉิน (ภัยแล้ง)ตามระเบียบกระทรวงการคลังว่าด้วยเงินอุดหนุนราชการเพื่อช่วยเหลือผู้ประสบภัยพิบัติกรณีฉุกเฉิน พ.ศ. ๒๕๖๒ มีสถานการณ์ทั้งหมด ๒๗ จังหวัด ๑๕๘ อำเภอ ๘๓๖ ตำบล ๕ เทศบาล ๗,๒๖๒ หมู่บ้าน/ชุมชน ได้แก่ จังหวัดเชียงราย เชียงใหม่ พะเยา น่าน อุตรดิตถ์ สุโขทัย เพชรบูรณ์ หนองคาย บึงกาฬ นครพนม สกลนคร กาฬสินธุ์ มหาสารคาม นครราชสีมา บุรีรัมย์ ชัยภูมิ ศรีสะเกษ นครสวรรค์ อุทัยธานี ชัยนาท สุพรรณบุรี กาญจนบุรี ฉะเชิงเทรา ปราจีนบุรี จันทบุรี และจังหวัดสงขลา ดังนี้

จังหวัด	จำนวน			รายชื่ออำเภอที่ประกาศเขตภัยพิบัติ
	อำเภอ	ตำบล	หมู่บ้าน/ ชุมชน	
รวม ๗ จังหวัด ๔๓ อำเภอ ๒๑๒ ตำบล ๑,๗๔๖ หมู่บ้าน				
๑.เชียงราย	๑๕	๗๗	๖๕๒	ดอยหลวง (๓ ต. ๓๓ ม.) เวียงแก่น (๔ ต. ๔๑ ม.) เมืองฯ (๗ ต. ๕๓ ม.) เวียงชัย (๒ ต. ๑๘ ม.) เชียงของ (๗ ต. ๑๐๒ ม.)ขุนตาล (๓ ต. ๕๕ ม.) พาน (๘ ต. ๓๑ ม.) เทิง (๑๐ ต. ๗๖ ม.) แม่จัน (๙ ต. ๖๓ ม.) เวียงเชียงรุ้ง (๓ ต. ๓๗ ม.)เชียงแสน(๖ ต. ๔๗ ม.) แม่ฟ้าหลวง (๔ ต. ๒๕ ม.) พญาเม็งราย(๕ ต. ๔๙ ม.) ป่าแดด (๕ ต. ๒๑ ม.)แม่สาย (๑ ต. ๑ ม.)
๒. พะเยา	๘	๔๘	๕๒๐	ภูกามยาว (๓ ต. ๔๑ ม.) เชียงคำ (๓ ต. ๑๘ ม.) ดอกคำใต้ (๑๑ ต. ๑๐๘ ม.) แม่ใจ (๖ ต. ๖๕ ม.) จุน (๕ ต. ๒๓ ม.) เมืองฯ (๑๒ ต. ๑๗๒ ม.) ภูซาง (๕ ต. ๕๙ ม.) เชียงม่วน (๓ ต. ๓๔ ม.)
๓.น่าน	๒	๗	๖๐	น่าน้อย (๕ ต. ๔๕ ม.) สองแคว (๒ ต. ๑๕ ม.)
๔.อุตรดิตถ์	๔	๑๑	๗๔	พิชัย (๓ ต. ๑๕ ม.) ท่าปลา (๑ ต. ๑๒ ม.) เมืองฯ (๖ ต.๔๕ม.) ตรอน (๑ ต. ๒ ม.)
๕.สุโขทัย	๔	๑๖	๙๑	เมืองฯ (๔ ต. ๓๖ ม.) ศรีคีรีนาถ (๓ ต. ๗ ม.)ศรีสำโรง (๒ ต. ๙ ม.) คุ้งมาศ (๗ ต. ๓๙ ม.)
๖.เพชรบูรณ์	๖	๔๑	๒๕๔	น้ำหนาว (๔ ต. ๒๘ ม.) เมืองฯ (๖ ต. ๒๒ ม.)ศรีเทพ (๖ ต. ๕๕ ม.) หนองไผ่ (๑๐ ต. ๕๓ ม.) หล่มเก่า (๗ ต. ๓๖ ม.) หล่มสัก (๘ ต.๖๐ ม.)
๗.เชียงใหม่	๔	๑๒	๙๕	ฮอด (๑ ต. ๑๐ ม.) ดอยหล่อ (๔ ต. ๔๑ ม.) แม่แตง (๑ ต. ๑ ม.) ดอยเต่า (๖ ต. ๔๓ ม.)
ภาคตะวันออกเฉียงเหนือรวม ๑๐ จังหวัด ๗๓ อำเภอ ๔๒๓ ตำบล ๒ เทศบาล ๓,๙๓๙ หมู่บ้าน/ชุมชน				
๘.หนองคาย	๘	๔๐	๓๕๘	ท่าบ่อ (๕ ต. ๑๕ ม.) ฝาง (๕ ต. ๗๓ ม.) รัตนวาปี (๕ ต.๓๗ ม.) สระใคร (๓ ต. ๔๑ ม.) เมืองฯ (๔ ต. ๑๒ ม.) โพนพิสัย (๑๑ ต. ๑๔๔ ม.) สังคม (๕ ต. ๒๕ ม.) โพธิ์ตาก (๒ ต. ๙ ม.)
๙.บึงกาฬ	๔	๓๒	๒๕๒	พรเจริญ (๗ ต. ๕๘ ม.) เมืองฯ (๑๒ ต. ๗๗ ม.)ปากคาด (๖ ต. ๕๑ ม.) โซ่พิสัย (๗ ต. ๖๖ ม.)
๑๐.นครพนม	๓	๑๑	๖๔	ปลาปาก (๘ ต. ๕๑ ม.)โพนสวรรค์ (๒ ต. ๕ ม.) ศรีสงคราม (๑ ต. ๘ ม.)
๑๑.สกลนคร	๘	๕๖	๔๔๒	สว่างแดนดิน (๑๑ ต. ๔๒ ม.) พังโคน (๓ ต. ๑๑ ม.) วานรนิวาส (๑๔ ต. ๑๖๙ ม.) พรรณานิคม (๖ ต. ๓๒ ม.) เจริญศิลป์ (๕ ต. ๒๘ ม.) คำตาก้า (๔ ต. ๔๑ ม.) บ้านม่วง (๙ ต. ๙๕ ม.) ส่องดาว (๔ ต. ๒๔ ม.)
๑๒.กาฬสินธุ์	๑	๔	๒๗	ยางตลาด (๔ ต. ๒๗ ม.)

๑๓.มหาสารคาม	๗	๔๘	๕๙๐	แกดำ (๑ ต. ๓ ม.) โโกสุมพิสัย (๙ ต. ๙๑ ม.) ชื่นชม (๔ ต. ๔๖ ม.) เขียว ยืน (๘ ต. ๑๑๖ ม.) พยัคฆภูมิพิสัย (๑๔ ต. ๑๙๘ ม.) ยางสีสุราช (๗ ต. ๙๑ ม.) นาइन (๕ ต. ๔๕ ม.)
๑๔.นครราชสีมา	๘	๕๓	๕๒๗	โนนสูง (๘ ต. ๑๐๙ ม. ๑ เทศบาล ๑๓ ชุมชน) จักราช (๖ ต. ๕๓ ม.) ปักธงชัย (๑๖ ต. ๑๗๙ ม.) โชคชัย (๙ ต. ๖๔ ม.) เทพารักษ์ (๔ ต. ๓๖ ม.) โนนไทย (๑ ต. ๓ ม.) แก้งสนามนาง (๕ ต. ๕๐) เมืองฯ (๔ ต. ๒๐ ม.)
๑๕.บุรีรัมย์	๑๐	๗๘	๙๓๕	พลับพลาชัย (๕ ต. ๕๖ ม.) ประโคนชัย (๑๖ ต. ๑๗๕ ม.) โนนดินแดง (๑ ต. ๘ ม.) ละหานทราย (๒ ต. ๑๑ ม.) หนองหงส์ (๗ ต. ๙๘ ม.) นางรอง (๑๔ ต. ๑๓๓ ม. ๑ เทศบาล ๗ ชุมชน) เฉลิมพระเกียรติ (๑ ต. ๑ ม.) เมือง ฯ (๑๘ ต. ๓๒๓ ม.) นาโพธิ์ (๔ ต. ๑๕๕ ม.) หนองกี่ (๑๐ ต. ๑๐๘ ม.)
๑๖.ชัยภูมิ	๑๖	๖๑	๓๒๖	บ้านเขว้า (๓ ต. ๓ ม.) คอนสาร (๗ ต. ๑๘ ม.) จัตุรัส (๖ ต. ๒๗ ม.) บ้านแท่น (๒ ต. ๔ ม.) เกษตรสมบูรณ์ (๑ ต. ๔ ม.) เนินสง่า (๒ ต. ๙ ม.) ชัยใหญ่ (๓ ต. ๒๙ ม.) ภูเขียว (๒ ต. ๓ ม.) หนองบัวระเหว (๕ ต. ๕๑ ม.) แก้งคร้อ (๕ ต. ๑๗ ม.) เทพสถิต (๕ ต. ๙๒ ม.) ภูเขียวชุม พล (๔ ต. ๑๘ ม.) หนองบัวแดง (๒ ต. ๖ ม.) บำเหน็จณรงค์ (๓ ต. ๕ ม.) คอนสวรรค์ (๑ ต. ๒ ม.) เมืองฯ (๑๐ ต. ๓๔ ม.)
๑๗.ศรีสะเกษ	๘	๔๐	๔๑๘	เมืองจันทร์ (๓ ต. ๕๒ ม.) ไพรบึง (๔ ต. ๓๑ ม.) อุทุมพรพิสัย (๑๒ ต. ๑๔๕ ม.) ห้วยทับทัน (๔ ต. ๔๗ ม.) กันทรารมย์ (๑ ต. ๒ ม.) โพธิ์ศรี สุวรรณ (๕ ต. ๒๐ ม.) ชูขันธุ์ (๑๐ ต. ๑๑๑ ม.) ปรางค์กู๋ (๑ ต. ๑๐ ม.)
ภาคกลาง และ ภาคตะวันออก รวม ๙ จังหวัด ๔๑ อำเภอ ๑๙๐ ตำบล ๒ เทศบาล ๑,๕๑๙ หมู่บ้าน/ชุมชน				
๑๘. นครสวรรค์	๖	๒๖	๑๖๔	โกรกพระ (๖ ต. ๓๒ ม.) ท่าตะโก (๕ ต. ๒๓ ม.) ตากลิ้น (๗ ต. ๔๗ ม.) ไพศาลี (๓ ต. ๓๑ ม.) ตากฟ้า (๑ ต. ๗ ม.) พยุหะคีรี (๔ ต. ๒๔ ม.)
๑๙.อุทัยธานี	๘	๖๗	๖๒๐	เมืองฯ (๑๑ ต. ๖๖ ม. ๑ ท. ๑ ช.) ทับทัน (๑๐ ต. ๙๐ ม.) หนองขา หย่าง (๙ ต. ๕๓ ม.) หนองฉาง (๑๐ ต. ๙๗ ม.) สว่างอารมณ์ (๕ ต. ๖๒ ม.) ลานสัก (๖ ต. ๘๔ ม.) ห้วยคต (๓ ต. ๓๑ ม.) บ้านไร่ (๑๓ ต. ๑๓๖ ม.)
๒๐. ชัยนาท	๔	๑๖	๑๕๓	วัดสิงห์ (๔ ต. ๒๔ ม.) หันคา (๕ ต. ๔๖ ม.) หนองมะโมง (๔ ต. ๓๖ ม.) เนินมะขาม (๓ ต. ๔๗ ม.)
๒๑.กาญจนบุรี	๖	๒๒	๑๙๕	พนมทวน (๔ ต. ๒๗ ม.) เลขาขวัญ (๗ ต. ๙๐ ม.) ท่าม่วง (๒ ต. ๑๔ ม.) บ่อพลอย (๔ ต. ๙ ม.) หนองปรือ (๑ ต. ๖ ม.) ห้วยกระเจา (๔ ต. ๔๙ ม.)
๒๒. สุพรรณบุรี	๖	๒๗	๒๐๒	หนองหญ้าไซ (๖ ต. ๖๖ ม.) อู่ทอง (๖ ต. ๔๒ ม.) ดอนเจดีย์ (๕ ต. ๓๒ ม.) เดิมบางนางบัว (๕ ต. ๓๓ ม.) เมืองฯ (๒ ต. ๑๓ ม.) สามชุก (๓ ต. ๑๖ ม.)
๒๓. ฉะเชิงเทรา	๓	๖	๑๘	บ้านโพธิ์ (๑ ต. ๓ ม.) แปลงยาว (๔ ต. ๑๓ ม.) บางปะกง (๑ ต. ๒ ม.)
๒๔.ปราจีนบุรี	๒	๔	๑๑	ศรีมหาโพธิ์ (๓ ต. ๘ ม.) ศรีมหาโพธิ์ (๑ ต. ๓ ม.)
๒๕.จันทบุรี	๕	๒๑	๑๔๙	แก่งหางแมว (๒ ต. ๒๒ ม.) สอยดาว (๕ ต. ๑๘ ม.) เขาคิชฌกูฏ (๓ ต. ๑๘ ม.) นายายอาม (๕ ต. ๓๒ ม.) ท่าใหม่ (๖ ต. ๑ เทศบาล ๕๖ ม. ๓ ชุมชน)
๒๖.ชลบุรี	๑	๑	๗	เกาะสีชัง (๑ ต. ๗ ม.)
ภาคใต้ รวม ๑ จังหวัด ๑ อำเภอ ๑๑ ตำบล ๑ เทศบาล ๕๘ หมู่บ้าน/ชุมชน				
๒๗.สงขลา	๑	๑๑	๕๘	ระโนด (๑๑ ต. ๑ เทศบาล ๕๐ ม. ๘ ชุมชน)
รวม ๒๗ จังหวัด	๑๕๘	๘๓๖	๗,๒๖๒	

๑๓. การคาดหมายลักษณะอากาศ ๗ วันข้างหน้า (ระหว่างวันที่ ๑ - ๗ พ.ค. ๒๕๖๓)

ในช่วงวันที่ ๑ - ๗ พ.ค. ๖๓ หย่อมความกดอากาศต่ำเนื่องจากความร้อนปกคลุมบริเวณประเทศไทยตอนบน ทำให้บริเวณดังกล่าวมีอากาศร้อนถึงร้อนจัด ประกอบกับลมใต้และลมตะวันออกเฉียงใต้ที่พัดปกคลุมบริเวณประเทศไทยตอนบนมีกำลังอ่อนลง จึงมีฝนลดลง สำหรับลมตะวันออกที่พัดปกคลุมอ่าวไทยและภาคใต้มีกำลังอ่อน แต่ยังคงมีฝนฟ้าคะนองเกิดขึ้น

ในช่วงวันที่ ๓ - ๕ พ.ค. ๖๓ หย่อมความกดอากาศต่ำบริเวณหัวเกาะสุมาตราจะมีกำลังแรงขึ้น และมีแนวโน้มเคลื่อนตัวเข้าสู่อ่าวเบงกอลตอนบน ส่งผลทำให้ภาคใต้ฝั่งตะวันตกมีฝนตกต่อเนื่อง ส่วนคลื่นลมบริเวณทะเลอันดามันมีกำลังแรงขึ้น โดยทะเลมีคลื่นสูงประมาณ ๒ เมตร บริเวณที่มีฝนฟ้าคะนองคลื่นสูงมากกว่า ๒ เมตร

๑๔. ความช่วยเหลือภัยแล้งสะสมของกรมทรัพยากรน้ำ

ความช่วยเหลือในพื้นที่ประสบปัญหาภัยแล้ง ตั้งแต่วันที่ ๑ ตุลาคม ๒๕๖๒ - ๑ พฤษภาคม ๒๕๖๓

หน่วยงาน	จังหวัด	ปริมาณการ สูบน้ำ (ลบ.ม.)	ปริมาณการ แจกจ่ายน้ำ สะอาด (ลิตร)	ประโยชน์ที่ได้รับ		
				อุปโภค-บริโภค		พื้นที่เกษตร (ไร่)
				ครัวเรือน	ประชากร	
ภาค ๑	ลำปาง	๔๘๗,๐๒๐	๑,๑๑๑,๙๙๐	๑๗๒,๑๕๑	๔๖๐,๔๑๘	๒,๐๔๖
	เชียงใหม่	๔๓๕,๑๐๐	๑๑๘,๕๘๔	๒๑,๒๐๑	๘๗,๖๗๕	๑,๗๐๐
	แม่ฮ่องสอน	-	๙๗,๖๑๔	๙,๒๔๘	๖๐,๙๘๖	-
	เชียงราย	-	๒๔๒,๖๗๔	๕๖,๔๗๑	๑๗๔,๔๗๗	-
	กำแพงเพชร	-	๑๗๐,๘๘๖	๔๔,๑๒๕	๑๗๙,๓๑๐	-
	ลำพูน	๑,๐๑๐,๑๑๐	๑๘๐,๐๐๐	๕๕	๑๙๐	๕,๔๕๐
ภาค ๒	นครสวรรค์	๑๐,๕๗๐,๕๐๐	๑๓๘,๐๐๐	๗,๓๙๕	๑๔,๖๑๓	๑๐,๒๐๐
	สิงห์บุรี	๑,๘๔๓,๕๖๐	-	๑๕๐	๖๐๐	-
	อุทัยธานี	๕,๑๐๘,๔๐๐	๑๒๖,๐๐๐	๙๕๑	๓,๔๕๐	-
	สระบุรี	๔,๖๖๓,๔๔๐	๑๒๐,๐๐๐	๓,๓๐๗	๑๘,๐๙๒	๑๗,๐๐๐
	พทุมธานี	๕,๒๐๕,๖๐๐	-	๑๒,๔๗๒	๔๒,๒๕๘	๓๑,๔๔๗
	เพชรบูรณ์	๘๑,๐๐๐	-	๒,๐๖๓	๙,๐๗๖	-
	ชัยนาท	-	๑๐๘,๐๐๐	-	๓๐	-
ภาค ๓	อุดรธานี	๔,๘๔๒,๓๐๐	๒๔,๐๐๐	๔,๐๖๑	๔๑,๔๑๙	๑,๘๔๕
	หนองคาย	๒,๑๖๐,๕๐๐	-	๓,๑๔๗	๑๐,๐๘๘	๙,๐๗๗
	สกลนคร	๒,๘๙๔,๕๐๐	-	๓,๑๓๘	๑๑,๑๘๖	๓,๑๐๐
	หนองบัวลำภู	-	๓๐,๐๐๐	๓๒๕	๑,๑๗๓	-
	เลย	-	๔๒,๐๐๐	๒๒๔	๗๔๘	-
	บึงกาฬ	-	๖,๐๐๐	๒๐๑	๗๑๖	-
ภาค ๔	ชัยภูมิ	๔๙๐,๐๕๐	-	๗,๒๕๐	๒๒,๓๗๙	-
	ขอนแก่น	๒,๓๖๑,๕๕๐	๑,๐๒๐,๐๐๐	๗,๕๘๖	๒๙,๘๕๓	-
	มหาสารคาม	๒๙๓,๑๐๐	๔๘๐,๐๐๐	๑,๐๘๖	๔,๓๙๔	-
	กาฬสินธุ์	-	๑๘,๐๐๐	๓๗๓	๑,๗๐๐	-
ภาค ๕	นครราชสีมา	๔,๕๖๐,๔๐๐	๒,๐๒๒,๐๐๐	๑๕,๐๙๙	๓๔,๑๕๐	๑๑๕
	บุรีรัมย์	๓๗๒,๐๐๐	-	๑,๖๔๐	๖,๘๒๕	-
ภาค ๖	ปราจีนบุรี	๙,๘๘๘,๒๘๐	๒๒๘,๐๐๐	๕,๔๒๒	๑๘,๕๗๕	๑๐,๖๑๘
	ระยอง	๑,๒๘๙,๔๐๐	๔,๘๔๘,๘๐๐	๒,๔๕๒	๖,๙๔๔	๒,๑๙๗

	จันทบุรี	๓,๕๑๙,๒๐๐	๒๔๐,๐๐๐	๒,๑๐๗	๖,๒๔๑	๑๖,๔๘๐
	ตราด	๖,๘๐๙,๒๐๐	-	๒,๕๑๑	๖,๑๑๘	๒๐,๘๕๐
	สระแก้ว	๑๓๗,๖๐๐	-	๘๓๐	๒,๔๙๐	-
ภาค ๗	สุพรรณบุรี	๕,๗๙๘,๐๒๗	-	๑,๘๗๔	๖,๓๔๐	๑๗,๕๖๗
	ราชบุรี	๖๙๖,๖๐๐	๒๔,๐๐๐	๑๕๒	๕๑๖	๑,๐๐๐
	เพชรบุรี	๒๕๗,๕๘๐	-	๕๐๐	๑,๓๕๐	๓๐๐
ภาค ๘	นครศรีธรรมราช	๔,๘๕๓,๕๒๐	-	๘,๓๑๕	๗,๒๒๐	๒๓,๖๐๐
	สตูล	๑๘๓,๐๖๐	-	๒๖๐	๘๐๐	๓,๒๐๐
ภาค ๙	อุตรดิตถ์	-	๓๔๗,๓๐๐	๑,๐๒๘	๓,๕๐๓	-
	พิษณุโลก	๓๗๒,๒๔๐	๑๐๒,๐๐๐	๕๒๑	๑,๘๑๕	๑,๘๗๘
	พิจิตร	๑๓,๖๘๐	-	-	๘๐	-
	แพร่	๒,๓๙๘,๒๖๐	-	๓,๒๗๐	๙,๖๒๐	๑๓,๒๕๐
	สุโขทัย	๔๘๒,๔๐๐	๒๘๒,๐๐๐	๑,๑๖๘	๔,๓๓๖	๑,๕๐๐
	น่าน	๓๔๕,๑๒๐	-	๙,๕๖๓	๓๘,๐๖๐	๑,๗๗๕
ภาค ๑๐	ชุมพร	-	-	-	-	-
	ภูเก็ต	-	-	-	-	-
	สุราษฎร์ธานี	๑,๐๕๔,๔๐๐	๑,๓๙๘,๐๐๐	๙๘๘	๔,๑๗๐	๓,๓๗๒
ภาค ๑๑	อำนาจเจริญ	๒๑๖,๙๐๐	-	๓๙๕	๑,๖๔๖	๖๐๐
	อุบลราชธานี	๑๖๕,๗๐๐	๒๐๑,๐๐๐	๒,๖๗๘	๘,๕๗๗	๒๕๐
	๔๖จังหวัด	๘๖,๑๖๗,๖๗๗	๑๓,๘๒๒,๘๔๘	๔๒๐,๘๖๕	๑,๓๕๖,๐๘๒	๒๐๒,๕๑๗

๑๕. ความช่วยเหลือภัยแล้งสะสมของกรมทรัพยากรน้ำบาดาล ตั้งแต่วันที่ ๑ ตุลาคม ๒๕๖๒ - ๒๔ เมษายน ๒๕๖๓

สำนักงาน ทรัพยากรน้ำ บาดาล	การแจกจ่ายน้ำ (ลิตร)			เจาะบ่อน้ำ บาดาล (บ่อ)	เป่าล้างบ่อ น้ำบาดาล (บ่อ)	ซ่อมแซม/ ติดตั้ง เครื่อง สูบ/ เครื่องสูบ ไฟฟ้า (ครั้ง/บ่อ)	ซ่อมแซม บำรุงระบบ ประปา บาดาล (แห่ง)
	รถบรรทุกน้ำ แจกจ่ายน้ำ (ลิตร)	รถปรับปรุง คุณภาพน้ำ (ลิตร)	น้ำดื่มบรรจุ ขวด/ แกลลอน (ลิตร)				
เขต ๑ ลำปาง	๑๙๔,๐๐๐	๗,๘๐๕	๕,๕๓๐	๐	๗	๒๔	๘
เขต ๒ สุพรรณบุรี	๒๙๔,๐๐๐	๙,๐๐๐	๗๖,๖๐๐	๑๙	๑๐	๓๗	๖
เขต ๓ สระบุรี	๑๐๘,๑๘๓	๕,๕๐๐	๒๒,๔๕๕	๑๗	๖๙	๓๑	๔๔
เขต ๔ ขอนแก่น	๕๘๐,๐๐๐	๗,๐๐๐	๓,๕๕๐	๒๔	๖๔	๔๘	๓
เขต ๕ นครราชสีมา	๑,๘๔๒,๒๓๐	๗๘,๒๕๐	๑๘๖,๐๒๐	๑๓	๔๙	๓๓	๕
เขต ๖ ตรัง	๓,๕๐๓,๑๘๐	๑,๑๑๔,๙๔๐	๓,๖๐๐	๒	๑๑	๒๐	๑๘
เขต ๗ กำแพงเพชร	๑๒๐,๐๐๐	๘,๒๕๓	๑๒,๑๔๑	๔	๓๔	๕๑	๓๔
เขต ๘	๑๔๔,๐๐๐	๑๐	๑๘,๐๐๐	๑	๐	๓	๒๓

ราชบุรี							
เขต ๙ ระยอง	๓๐๐,๐๐๐	๔๐,๐๐๐	๕,๘๐๔	๒๖	๓๕	๘๐	๖๗
เขต ๑๐ อุดรธานี	๑๒๐,๐๐๐	๑,๐๐๐	๓,๔๔๘	๐	๑	๘	๕
เขต ๑๑ อุบลราชธานี	๑๖๘,๐๐๐	๐	๒,๕๐๐	๑	๐	๑๖	๒๖
เขต ๑๒ สงขลา	๑๒๐,๐๐๐	๒,๕๐๐	๕,๐๐๐	๒	๑๗	๒๐	๑๙
รวม	๗,๔๙๓,๕๙๓	๑,๒๗๔,๒๕๘	๓๔๔,๖๔๘	๑๑๙	๒๙๗	๓๗๑	๒๕๘
รวมแจกจ่ายน้ำ (ลิตร)	๙,๑๑๒,๘๕๑						

กระทรวงทรัพยากรธรรมชาติและสิ่งแวดล้อม
วันที่ ๑ พฤษภาคม ๒๕๖๓

๑. กรม ทรัพยากรน้ำ สำนักงาน ทรัพยากรน้ำภาค ๔
๒. กิจกรรมที่ดำเนินการ นำรถบรรทุกน้ำขนาด ๖,๐๐๐ ลิตร แจกจ่ายน้ำ สะอาดให้ประชาชนที่ขาดแคลนน้ำ ณ จุดจ่ายน้ำ
บ.หนองกก ม.๓ บ.หนองหนอง ม.๘ บ.หนองวัด ม.๑๑ บ.ศรีสวัสดิ์ ม.๑๓ ต.ยางสีสุราช อ.ยางสีสุราช จ.มหาสารคาม
(ตั้งแต่วันที่ ๒๙ เมษายน - ๑ พฤษภาคม ๒๕๖๓)
๓. ประโยชน์ที่ได้รับ _____ - _____ ไร่ _____ ๑๔๔,๐๐๐ ลิตร
_____ - _____ คน



จึงเรียนมาเพื่อโปรดทราบ

นายสมฤทธิ์ วิไลพรรณนา
รองอธิบดีกรมทรัพยากรน้ำ
ประธานคณะกรรมการศูนย์ปฏิบัติการ
ทรัพยากรธรรมชาติและสิ่งแวดล้อม
(ด้านทรัพยากรน้ำ)