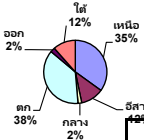


## รายงานสรุปสภาพน้ำในอ่างเก็บน้ำขนาดใหญ่และขนาดกลาง

รายงานสถานการณ์ ณ วันที่ 5 พฤษภาคม 2563

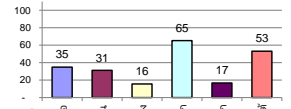
1400

% ปริมาณน้ำรวมแต่ละภาคปัจจุบัน



ปริมาณน้ำในอ่างที่ใช้การได้ในลำดับที่ + มากกว่า / - น้อยกว่า ลำดับก่อน **432.78** ล้าน ลบ.ม.

สรุปสถานการณ์ปริมาณน้ำในอ่างเก็บน้ำที่ใช้ในทุกกิจกรรมทั่วประเทศ มากกว่าปริมาณน้ำที่ไหลเข้าอ่าง เมื่อเทียบกับลำดับที่ผ่านมา ควรใช้น้ำอย่างระมัดระวัง



สรุปสถานการณ์ปริมาณน้ำในอ่าง

คงที่	11	อ่าง
ลดลง	23	อ่าง
เพิ่มขึ้น	4	อ่าง

เปรียบเทียบปริมาณน้ำรวม  
ทั้งประเทศ ปัจจุบัน  
ปี 63 และ ปี 62

วันที่ 5 พฤษภาคม 2563 เท่ากับ

33,470 ล้าน ลบ.ม. หรือ เท่ากับ

47%

วันที่ 5 พฤษภาคม 2562 เท่ากับ

40,069 ล้าน ลบ.ม. หรือ เท่ากับ

56%

ภาค	สถานการณ์ปริมาณน้ำในอ่าง				ปริมาณน้ำ เปลี่ยนแปลง (ล้าน ม.)	สถานะ
	ลดลง (แห่ง)	คงที่ (แห่ง)	เพิ่มขึ้น (แห่ง)	รวม (แห่ง)		
ภาคเหนือ	3	2	2	7	-105.00	ปริมาณน้ำในอ่างเก็บน้ำลดลง
ภาคตะวันออกเฉียงเหนือ	8	4	-	12	-30.00	ปริมาณน้ำในอ่างเก็บน้ำลดลง
ภาคกลาง	2	1	-	3	-9.00	ปริมาณน้ำในอ่างเก็บน้ำลดลง
ภาคตะวันตก	2	-	-	2	-213.00	ปริมาณน้ำในอ่างเก็บน้ำลดลง
ภาคตะวันออก	4	4	2	10	-6.78	ปริมาณน้ำในอ่างเก็บน้ำลดลง
ภาคใต้	4	-	-	4	-69.00	ปริมาณน้ำในอ่างเก็บน้ำลดลง
<b>รวมทั้งประเทศ</b>	<b>23</b>	<b>11</b>	<b>4</b>	<b>38</b>	<b>-432.78</b>	<b>ปริมาณน้ำในอ่างเก็บน้ำลดลง</b>

ภาค อ่างเก็บน้ำ ชื่อ	ความจุ ที่ รทก. (ล้าน ม.)	ปริมาณน้ำ ที่ใช้งาน ไม่ได้อ (ล้าน ม.)	ใช้การ ได้จริง (ล้าน ม.)	ปริมาณน้ำรวม วันที่ 5 พฤษภาคม 2562		ปัจจุบัน วันที่ 5 พฤษภาคม 2563		ลำดับก่อน วันที่ 29 เมษายน 2563		ปริมาณน้ำ + เพิ่มขึ้น - ลดลง (ล้าน ม.)	สถานการณ์ ปริมาณน้ำ ในอ่าง						
				ปริมาณน้ำรวม (ล้าน ม.)	%	ปริมาณน้ำรวม (ล้าน ม.)	%	ปริมาณน้ำรวม (ล้าน ม.)	%								
<b>ภาคเหนือ (7)</b>																	
1	ภูมิพล (2)	ดาบ	13,462	3,800	9,662	6,469	48%	4,467	33%	667	7%	4,526	34%	726	8%	-59.00	ลดลง
2	สิริกิติ์ (2)	อุตรดิตถ์	9,510	2,850	6,660	4,733	50%	3,671	39%	821	12%	3,718	39%	868	13%	-47.00	ลดลง
3	แม่จันทน์	เชียงใหม่	265	12	253	121	46%	48	18%	36	14%	46	17%	34	13%	2.00	เพิ่มขึ้น
4	แม่จันทน์	เชียงใหม่	263	14	249	67	25%	62	24%	48	19%	62	24%	48	19%	-	คงที่
5	กวางมูส	ลำปาง	106	3	103	50	47%	48	45%	45	44%	47	44%	44	43%	1.00	เพิ่มขึ้น
6	กวางมูส	ลำปาง	170	6	164	76	45%	48	28%	42	26%	48	28%	42	26%	-	คงที่
7	แควน้อย	พิษณุโลก	939	43	896	245	26%	277	29%	234	26%	289	31%	246	27%	-12.00	ลดลง
	แม่จันทน์		110	16	94	35	32%	26	24%	10	11%	26	24%	10	11%	-	คงที่
	<b>รวมภาคเหนือ</b>		<b>34,85%</b>	<b>24,825</b>	<b>6,744</b>	<b>18,081</b>	<b>48%</b>	<b>8,647</b>	<b>35%</b>	<b>1,903</b>	<b>11%</b>	<b>8,761</b>	<b>35%</b>	<b>2,008</b>	<b>11%</b>	<b>-105.00</b>	<b>ลดลง</b>
<b>ภาคตะวันออกเฉียงเหนือ (12)</b>																	
8	ห้วยหลวง	อุดรธานี	136	7	129	30	22%	32	24%	25	19%	33	24%	26	20%	-1.00	ลดลง
9	น้ำพอง	สกลนคร	520	45	475	234	45%	192	37%	147	31%	193	37%	148	31%	-1.00	ลดลง
10	น้ำพอง (2)	สกลนคร	165	8	157	69	42%	57	35%	49	31%	61	37%	53	34%	-4.00	ลดลง
11	จุฬารัตน์ (2)	ชัยภูมิ	164	37	127	78	48%	38	23%	1	1%	38	23%	1	1%	-	คงที่
12	ลุมพินี (2)	ขอนแก่น	2,431	581	1,850	577	24%	345	14%	-	0%	349	14%	-	0%	-	คงที่
13	ลำปาว	กาฬสินธุ์	1,980	100	1,880	455	23%	681	34%	581	31%	687	35%	587	31%	-6.00	ลดลง
14	ลำดอง	นครราชสีมา	314	22	292	178	57%	95	30%	73	25%	99	32%	77	26%	-4.00	ลดลง
15	ลำพระเพลิง	นครราชสีมา	155	1	154	29	19%	13	8%	12	8%	13	8%	12	8%	-	คงที่
16	มูลนง	นครราชสีมา	141	7	134	47	33%	27	19%	20	15%	28	20%	21	16%	-1.00	ลดลง
17	ลำพระเพลิง	นครราชสีมา	275	7	268	111	40%	41	15%	34	13%	42	15%	35	13%	-1.00	ลดลง
18	ลำน้ำพอง	บุรีรัมย์	121	3	118	37	31%	19	16%	16	14%	19	16%	16	14%	-	คงที่
19	สิรินธร (2)	อุบลราชธานี	1,966	831	1,135	865	44%	1,072	55%	241	21%	1,084	55%	253	22%	-12.00	ลดลง
	<b>รวมภาคตะวันออกเฉียงเหนือ</b>		<b>11.80%</b>	<b>8,369</b>	<b>1,649</b>	<b>6,720</b>	<b>32%</b>	<b>2,612</b>	<b>31%</b>	<b>1,199</b>	<b>18%</b>	<b>2,647</b>	<b>32%</b>	<b>1,229</b>	<b>18%</b>	<b>-30.00</b>	<b>ลดลง</b>
<b>ภาคกลาง (3)</b>																	
20	ป่าสักชลสิทธิ์	ลพบุรี	960	3	957	178	19%	125	13%	122	13%	133	14%	130	14%	-8.00	ลดลง
21	ห้วยป่าสัก	ลพบุรี	160	17	143	38	24%	32	20%	15	10%	33	21%	16	11%	-1.00	ลดลง
22	กระเสียว	สุพรรณบุรี	240	40	200	61	25%	54	23%	14	7%	54	23%	14	7%	-	คงที่
	<b>รวมภาคกลาง</b>		<b>1.92%</b>	<b>1,360</b>	<b>60</b>	<b>1,300</b>	<b>20%</b>	<b>212</b>	<b>16%</b>	<b>151</b>	<b>11%</b>	<b>220</b>	<b>16%</b>	<b>160</b>	<b>12%</b>	<b>-9.00</b>	<b>ลดลง</b>
<b>ภาคตะวันตก (2)</b>																	
23	ศรีนครินทร์ (2)	กาญจนบุรี	17,745	10,265	7,480	14,243	80%	12,813	72%	2,548	34%	12,919	73%	2,654	35%	-106.00	ลดลง
24	วีรราชภรณ์ (2)	กาญจนบุรี	8,860	3,012	5,848	5,013	57%	4,552	51%	1,540	26%	4,659	53%	1,647	28%	-107.00	ลดลง
	<b>รวมภาคตะวันตก</b>		<b>37.51%</b>	<b>26,605</b>	<b>13,277</b>	<b>13,328</b>	<b>72%</b>	<b>17,365</b>	<b>65%</b>	<b>4,088</b>	<b>31%</b>	<b>17,579</b>	<b>66%</b>	<b>4,301</b>	<b>32%</b>	<b>-213.00</b>	<b>ลดลง</b>
<b>ภาคตะวันออก (6+4)</b>																	
25	ขุนด่าน	นครนายก	224	5.00	219	38	17%	36	16%	31	14%	37	17%	32	15%	-1.00	ลดลง
26	คลองขี้เหล็ก	ระยอง	420	30.00	390	106	25%	53	13%	23	6%	53	13%	23	6%	-	คงที่
27	บางพระ (3)	ชลบุรี	117	12.00	105	51	44%	24	21%	12	11%	24	21%	12	11%	-	คงที่
28	หนองปลาไหล (3)	ระยอง	164	13.75	150	91	56%	25	15%	11	8%	25	15%	11	8%	-	คงที่
29	ประแสร์ (3)	ระยอง	295	20.00	275	131	44%	25	8%	5	2%	28	9%	8	3%	-3.00	ลดลง
30	นาบพระจันทร์ (3)	ระยอง	17	0.72	16	11	67%	0.3	2%	-	0%	0	2%	-	0%	-	คงที่
31	หนองค้อ (3)	ระยอง	21	1.00	20	6	26%	4	17%	3	13%	3	16%	2.45	12%	0.16	เพิ่มขึ้น
32	ดอกทราย (3)	ระยอง	79	3.00	76	30	38%	13	16%	10	12%	11	14%	8.33	11%	1.21	เพิ่มขึ้น
33	คลองใหญ่ (3)	ระยอง	45	3.00	42	29	64%	4	9%	1	2%	4	9%	1.01	2%	-0.15	ลดลง
34	นุดต้นทรินดา	ปราจีนบุรี	295	19.00	276	106	36%	99	34%	80	29%	103	35%	84.00	30%	-4.00	ลดลง
	<b>รวมภาคตะวันออก</b>		<b>2.37%</b>	<b>1,678</b>	<b>107</b>	<b>1,570</b>	<b>36%</b>	<b>280</b>	<b>17%</b>	<b>175</b>	<b>11%</b>	<b>290</b>	<b>17%</b>	<b>182</b>	<b>12%</b>	<b>-6.78</b>	<b>ลดลง</b>
<b>ภาคใต้ (4)</b>																	
35	แก่งกระจาน	เพชรบุรี	710	65	645	329	46%	266	37%	201	31%	277	39%	212	33%	-11.00	ลดลง
36	ปราจีนบุรี	ประจวบคีรีขันธ์	391	18	373	218	56%	135	35%	117	31%	142	36%	124	33%	-7.00	ลดลง
37	รัชชประภา (2)	สงขลา	5,639	1,352	4,287	3,897	69%	2,961	53%	1,609	38%	3,001	53%	1,649	38%	-40.00	ลดลง
38	บางยาง (2)	ยะลา	1,454	276	1,178	985	68%	992	68%	716	61%	1,003	69%	727	62%	-11.00	ลดลง
	<b>รวมภาคใต้</b>		<b>11.55%</b>	<b>8,194</b>	<b>1,711</b>	<b>6,483</b>	<b>66%</b>	<b>4,353</b>	<b>53%</b>	<b>2,643</b>	<b>41%</b>	<b>4,422</b>	<b>54%</b>	<b>2,712</b>	<b>42%</b>	<b>-69.00</b>	<b>ลดลง</b>
	<b>รวมทั้งประเทศ</b>		<b>100%(38)</b>	<b>71,031</b>	<b>23,548</b>	<b>47,482</b>	<b>56%</b>	<b>33,470</b>	<b>47%</b>	<b>10,159</b>	<b>21%</b>	<b>33,919</b>	<b>48%</b>	<b>10,592</b>	<b>22%</b>	<b>-432.78</b>	<b>ลดลง</b>

ที่มาข้อมูล : ตารางสรุปสภาพน้ำในอ่างเก็บน้ำขนาดใหญ่ทั่วประเทศ และตารางสรุปสภาพน้ำในอ่างเก็บน้ำภาคตะวันออก กรมชลประทาน

หมายเหตุ :

- อ่างเก็บน้ำขนาดใหญ่ หมายถึง อ่างเก็บน้ำที่มีความจุตั้งแต่ 100 ล้าน ลบ.ม. ขึ้นไป
- เป็นอ่างเก็บน้ำอยู่ในความรับผิดชอบของการไฟฟ้าฝ่ายผลิตแห่งประเทศไทย (กฟผ.) นอกเหนือจากนี้ในกรณีรับผิดชอบของกรมชลประทาน (กษ.)
- เป็นอ่างเก็บน้ำขนาดกลางที่มีความสำคัญต่อการอุตสาหกรรมและการประมงของลุ่มน้ำชายฝั่งทะเลตะวันออก
- ที่มา : กรมชลประทาน และการไฟฟ้าฝ่ายผลิตแห่งประเทศไทย
- จังหวัดที่มีอ่างเก็บน้ำขนาดใหญ่มีจำนวน 26 จังหวัด ไม่มี 50 จังหวัด

รทก. หมายถึง ระดับเก็บกักของอ่าง



ศูนย์เผยแพร่



ศูนย์ป้องกันภัยพิบัติ กรมทรัพยากรน้ำ

ลำดับของเขื่อนตามความจุ

- ศรีนครินทร์
- ภูมิพล
- สิริกิติ์
- วีรราชภรณ์
- รัชชประภา
- ลุมพินี
- สิรินธร
- บางยาง
- ลำปาว
- ป่าสัก

ลำดับของเขื่อนตามปริมาณน้ำใช้การได้

- ภูมิพล
- ศรีนครินทร์
- สิริกิติ์
- วีรราชภรณ์
- รัชชประภา
- ลำปาว
- ลุมพินี
- บางยาง
- สิรินธร
- ป่าสัก