



รายงานการเฝ้าระวังติดตามสถานการณ์น้ำและความช่วยเหลือ ศูนย์ปฏิบัติการทรัพยากรธรรมชาติและสิ่งแวดล้อม (ด้านทรัพยากรน้ำ) กระทรวงทรัพยากรธรรมชาติและสิ่งแวดล้อม

ศูนย์ป้องกันวิกฤติน้ำ กรมทรัพยากรน้ำ

โทรศัพท์ ๐ ๒๒๗๑ ๖๐๐๐ ต่อ ๖๔๔๕ โทรสาร ๐ ๒๒๗๘ ๖๖๒๙ www.dwr.go.th ID Line: mekhalawoc Email: mekhala@dwr.mail.go.th

ศูนย์เทคโนโลยีสารสนเทศทรัพยากรน้ำบาดาล กรมทรัพยากรน้ำบาดาล

โทรศัพท์ ๐ ๒๖๖๖ ๗๐๙๐ โทรสาร ๐ ๒๖๖๖ ๗๑๐๐ www.dgr.go.th Email: itcenter@dgr.mail.go.th

สำนักงานนโยบายและแผนทรัพยากรธรรมชาติและสิ่งแวดล้อม

โทรศัพท์ ๐ ๒๒๖๕๖๕๐๐ www.onep.go.th Email: webmaster@onep.go.th

รายงานฉบับที่ ๑๐๙/๒๕๖๓

เวลา ๑๕.๐๐ น.

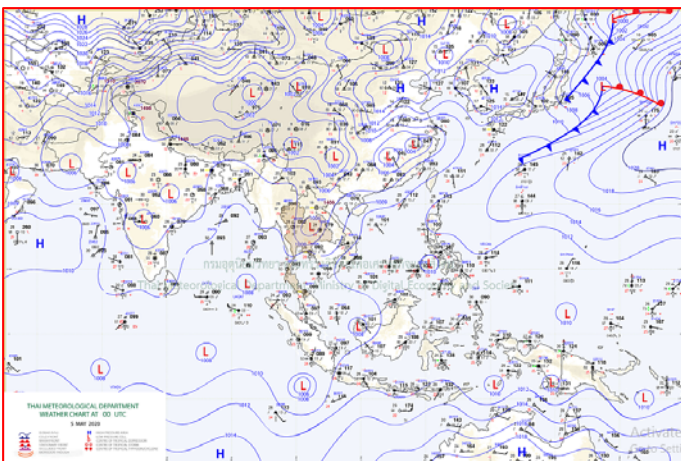
วันที่ ๕ พฤษภาคม ๒๕๖๓

เรียนรมว.ทส. เลขาธิการ รมว.ทส. ที่ปรึกษา รมว.ทส. ปกท.ทส. รอง ปกท.ทส. อทน. อทบ. และหน่วยงานที่เกี่ยวข้อง

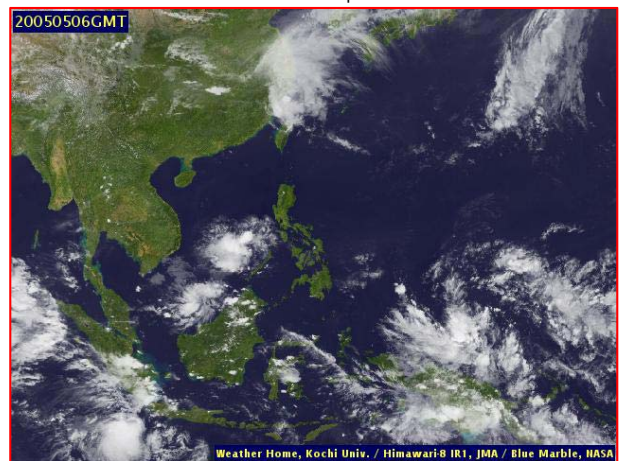
๑. สถานะอากาศ เวลา ๑๒.๐๐ น. (กรมอุตุนิยมวิทยา)

พยากรณ์อากาศ ๒๔ ชั่วโมงข้างหน้า หย่อมความกดอากาศต่ำเนื่องจากความร้อนปกคลุมประเทศไทยตอนบน ทำให้บริเวณดังกล่าวมีอากาศร้อนโดยทั่วไป และมีอากาศร้อนจัดบางพื้นที่ ในขณะที่มีลมใต้และลมตะวันออกเฉียงใต้พัดนำความชื้นเข้ามาปกคลุมบริเวณภาคตะวันออกเฉียงเหนือ ภาคตะวันออก ภาคกลาง และภาคเหนือตอนล่าง ทำให้บริเวณดังกล่าวมีฝนฟ้าคะนอง และลมกระโชกแรงบางแห่ง ขอให้ประชาชนบริเวณประเทศไทยตอนบนระวังอันตรายจากฝนฟ้าคะนองและลมกระโชกแรงในระยะนี้ไว้ด้วย สำหรับลมตะวันออกเฉียงใต้ยังคงพัดปกคลุมอ่าวไทยและภาคใต้ ทำให้บริเวณดังกล่าวยังคงมีฝนบางแห่งในระยะนี้

อนึ่ง หย่อมความกดอากาศต่ำที่ปกคลุมบริเวณหัวเกาะสุมาตรา มีแนวโน้มจะทวีกำลังแรงขึ้นและจะเคลื่อนตัวเข้าสู่อ่าวเบงกอลตอนบน ซึ่งจะส่งผลทำให้คลื่นลมในทะเลอันดามันมีกำลังแรงขึ้นในช่วงวันที่ ๖-๙ พฤษภาคม ๒๕๖๓

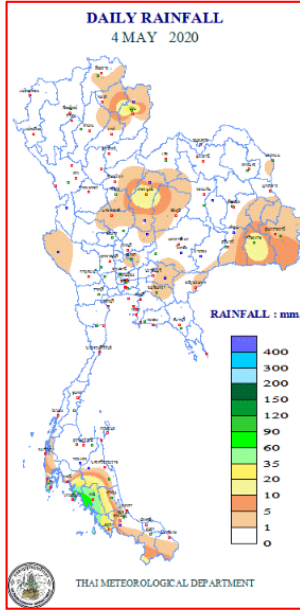


แผนที่อากาศ วันที่ ๕ พ.ค. ๒๕๖๓ เวลา ๐๗.๐๐ น.



ภาพถ่ายดาวเทียม วันที่ ๕ พ.ค. ๒๕๖๓ เวลา ๑๓.๐๐ น.

๒. ปริมาณฝนสะสม ณ เวลา ๐๗.๐๐น.(เมื่อวาน) - ๐๗.๐๐ น.(วันนี้)(กรมอุตุนิยมวิทยา)



จุดตรวจวัด	ปริมาณฝน (มม.)
จ.กระบี่ (เกาะลันตา)	๑๐๒.๘
จ.ตรัง	๕๙.๒
จ.ภูเก็ต	๕๗.๐
จ.น่าน (สภษ.)	๔๓.๙
จ.เพชรบูรณ์	๒๓.๑
จ.สตูล	๒๑.๐
จ.ศรีสะเกษ	๑๖.๖

๓. ปริมาณฝนสะสมของพื้นที่ลาดเชิงเขา ๑๒ ชม. ที่ผ่านมา (กรมทรัพยากรน้ำ)

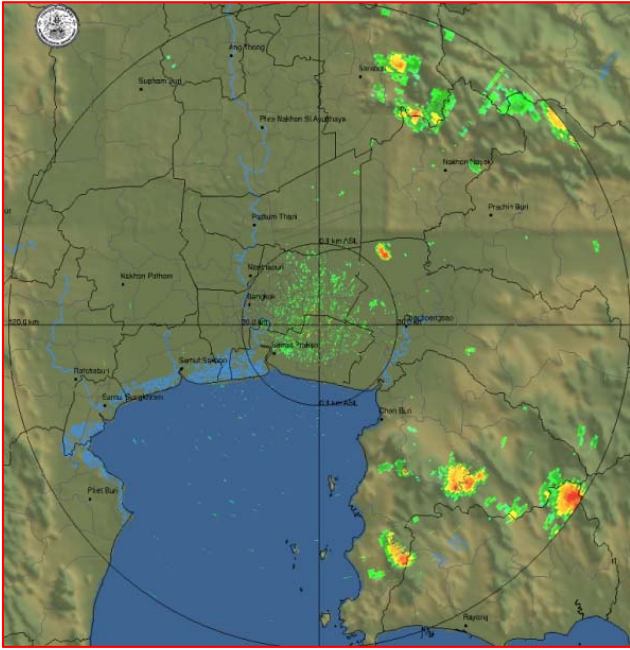
จุดตรวจวัด	ระดับการเตือน	ปริมาณฝน (มม./๑๒ ชม.)
บ้านเขาพลู ต.บางสัก อ.กันตัง จ.ตรัง	-	๘๗.๐
บ้านควนขวาง ต.เขาวิเศษ อ.วังวิเศษ จ.ตรัง	-	๒๔.๕
บ้านห้วยทรายขาว ต.แม่ลาน อ.ลี้ จ.ลำพูน	-	๒๒.๐
บ้านท่าเรือ ต.ศรีสุนทร อ.กลาง จ.ภูเก็ต	-	๑๖.๕
บ้านห้วยเหียง ต.กระบี่น้อย อ.เมืองกระบี่ จ.กระบี่	-	๑๕.๐
บ้านบางแป้น๒ ต.เขาวิเศษ อ.วังวิเศษ จ.ตรัง	-	๑๓.๕
บ้านพรุสมภาร ต.เทพกระษัตรี อ.กลาง จ.ภูเก็ต	-	๑๒.๕
บ้านนางแลใน (บ้านลิไซ) ทต.นางแล อ.เมืองเชียงราย จ.เชียงราย	-	๑๒.๐
บ้านแหลมหิน ต.หล่อยุง อ.ตะกั่วทุ่ง จ.พังงา	-	๑๑.๐
บ้านห้วยใต้ ต.ทับปริก อ.เมืองกระบี่ จ.กระบี่	-	๑๑.๐
บ้านวังน้ำเขียว ต.ศรีมงคล อ.ไทรโยค จ.กาญจนบุรี	-	๑๐.๕
บ้านป่าไผ่ ต.ป่าไผ่ อ.ลี้ จ.ลำพูน	-	๖.๕
บ้านเด่นหม้า ต.แม่ลาน อ.ลี้ จ.ลำพูน	-	๖.๐

๔. ค่าความชื้นในดิน (กรมทรัพยากรน้ำ/คณะกรรมการแม่น้ำโขง)

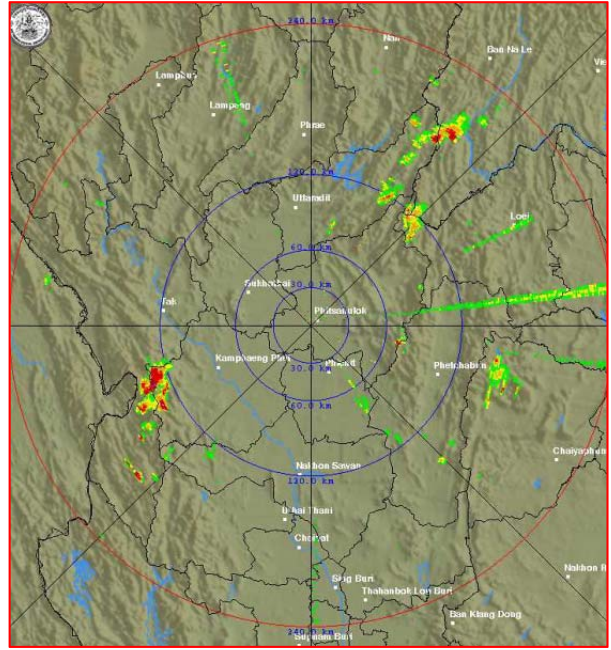
ภูมิภาค	ความชื้นในดิน [-] ๑ พ.ค. ๖๓	ความชื้นในดิน [-] ๔ พ.ค. ๖๓	แนวโน้ม
เหนือ	๐-๒๐	๐-๒๐	ทรงตัว
กลาง	๒๐-๔๐	๒๐-๔๐	ทรงตัว
ตะวันออกเฉียงเหนือ	๒๐-๔๐	๒๐-๔๐	ทรงตัว
ตะวันออก	๒๐-๔๐	๒๐-๔๐	ทรงตัว
ตะวันตก	๐-๒๐	๒๐-๔๐	เพิ่มขึ้น
ใต้	๒๐-๔๐	๒๐-๔๐	ทรงตัว

หมายเหตุ : ความชื้นในดิน ๐ หมายถึง ดินที่แห้งสนิท และ ๑๐๐ หมายถึง ดินที่อิ่มน้ำ

๕.เรดาร์ตรวจอากาศ ณ วันที่ ๕ พฤษภาคม ๒๕๖๓(กรมอุตุนิยมวิทยา)



สถานีสุวรรณภูมิ เวลา ๑๔.๒๐ น.



สถานีพิษณุโลก เวลา ๑๔.๓๐ น.

จากเรดาร์ตรวจอากาศจะพบว่ามีกลุ่มเมฆฝนบริเวณภาคเหนือ ภาคตะวันออกเฉียงเหนือ ภาคกลาง ภาคตะวันออก และภาคใต้ของประเทศไทย

๖. สถานการณ์น้ำในแหล่งเก็บกักน้ำ ณ วันที่ ๕ พฤษภาคม ๒๕๖๓ (กรมชลประทาน กรมทรัพยากรน้ำ และสทช.)

๖.๑ สภาพน้ำในอ่างเก็บน้ำขนาดใหญ่ปริมาตรน้ำในอ่างฯ ๓๓,๔๔๙ ล้าน ลบ.ม.คิดเป็นร้อยละ ๔๗ (ปริมาตรน้ำใช้การได้ ๑๐,๑๔๓ ล้าน ลบ.ม. คิดเป็นร้อยละ ๒๑) ปริมาตรน้ำในอ่างฯ เทียบกับปี ๒๕๖๒ (๓๙,๙๙๓ ล้าน ลบ.ม. คิดเป็นร้อยละ ๕๖) น้อยกว่าปี ๒๕๖๒ จำนวน ๖,๕๔๔ ล้าน ลบ.ม. ปริมาณน้ำไหลลงอ่างฯ จำนวน ๑๙.๓๐ ล้าน ลบ.ม. ปริมาณน้ำระบาย จำนวน ๘๔.๗๕ ล้าน ลบ.ม. สามารถรับน้ำได้อีก ๓๗,๔๗๘ ล้าน ลบ.ม.

อ่างเก็บน้ำ	ปริมาตรน้ำในอ่าง		ปริมาตรน้ำใช้การได้		ปริมาตรน้ำไหลลงอ่าง		ปริมาตรน้ำระบาย		ปริมาตรน้ำรับได้อีก (ล้าน ม. ^๓) (ความจุที่ รนส.- ปริมาตรน้ำปัจจุบัน)
	ปริมาตร (ล้าน ม. ^๓)	% น้ำเก็บกัก	ปริมาตร (ล้าน ม. ^๓)	% น้ำใช้การ	วันนี้ (ล้าน ม. ^๓)	เมื่อวาน (ล้าน ม. ^๓)	วันนี้ (ล้าน ม. ^๓)	เมื่อวาน (ล้าน ม. ^๓)	
๑.ภูมิพล	๔,๔๖๗	๓๓	๖๖๗	๗	๐.๐๐	๐.๐๐	๑๑.๐๐	๑๑.๐๐	๘,๙๙๕
๒.สิริกิติ์	๓,๖๗๑	๓๙	๘๒๑	๑๒	๔.๓๘	๒.๙๐	๑๒.๕๗	๑๒.๖๓	๖,๘๓๗
๓.จุฬารัตน์	๓๘	๒๓	๑	๑	๐.๑๓	๐.๑๐	๐.๐๐	๐.๐๐	๑๔๓
๔.อุบลรัตน์	๓๔๕	๑๔	-๒๓๖	-๑๓	๑.๑๙	๐.๑๑	๐.๓๐	๐.๓๐	๔,๒๙๕
๕.ลำปาว	๖๘๑	๓๔	๕๘๑	๓๑	๑.๑๕	๐.๐๐	๐.๓๖	๐.๓๖	๑,๗๖๙
๖.สิรินธร	๑,๐๗๒	๕๕	๒๔๑	๒๑	๐.๓๖	๐.๓๗	๑.๕๐	๑.๕๑	๘๙๔
๗.ป่าสักชลสิทธิ์	๑๒๕	๑๓	๑๒๒	๑๓	๐.๐๐	๐.๐๐	๐.๖๒	๐.๖๑	๘๓๕
๘.ศรีนครินทร์	๑๒,๘๑๓	๗๒	๒,๕๔๘	๓๔	๐.๘๕	๓.๙๑	๑๘.๐๓	๑๗.๘๙	๕,๙๕๗
๙.วชิราลงกรณ์	๔,๕๕๒	๕๑	๑,๕๔๐	๒๖	๒.๒๙	๐.๐๐	๑๗.๐๗	๑๗.๙๗	๖,๔๘๘
๑๐.ขุนด่านปราการชล	๓๖	๑๖	๓๑	๑๔	๐.๐๑	๐.๐๑	๐.๒๐	๐.๒๐	๑๘๙
๑๑.รัชชประภา	๒,๙๖๑	๕๓	๑,๖๐๙	๓๘	๓.๒๘	๓.๖๔	๙.๐๗	๖.๙๘	๓,๑๘๓
๑๒.บางบาล	๙๙๒	๖๘	๗๑๖	๖๑	๓.๑๖	๑.๕๖	๔.๓๙	๔.๐๘	๕๙๘

๖.๒ อ่างเก็บน้ำขนาดกลาง ๓๕๐ แห่ง มีปริมาณน้ำ ๑,๖๘๙ ล้าน ลบ.ม. (๓๑%) ปริมาณน้ำใช้การ ๑,๓๕๙ ล้าน ลบ.ม. (๒๗%)

๖.๓ แหล่งน้ำธรรมชาติขนาดใหญ่ ๖ แห่ง มีปริมาณน้ำรวม ๑๖๘.๒๕ ล้าน ลบ.ม. (๓๓%)

๖.๔ แหล่งน้ำในพื้นที่นอกเขตชลประทาน ๑๔๑,๐๐๒ แห่ง มีปริมาณน้ำรวม ๑,๖๔๔ ล้าน ลบ.ม.

๗. สถานการณ์น้ำในประเทศ ณ วันที่ ๒ - ๕ พฤษภาคม ๒๕๖๓ (กรมชลประทาน)

สถานี	แม่น้ำ	อำเภอ	จังหวัด	ระดับ ตลิ่ง (ม.รทก.)	ระดับน้ำ (ม.รทก.)				แนวโน้ม	เปรียบ เทียบ ระดับตลิ่ง
					เสาร์	อาทิตย์	จันทร์	อังคาร		
					๒ พ.ค.	๓ พ.ค.	๔ พ.ค.	๕ พ.ค.		
P.๑	ปิง	เมือง	เชียงใหม่	๓.๗๐	๑.๔๔	๑.๕๖	๑.๓๗	๑.๓๔	ลดลง	-๒.๓๖
W.๑C	วัง	เมือง	ลำปาง	๕.๒๐	-๐.๑๖	-๐.๔๙	-๐.๖๒	-๐.๔๒	เพิ่มขึ้น	-๕.๖๒
Y.๑๖	ยม	บางระกำ	พิษณุโลก	๗.๓๐	-๑.๐๘	-๑.๐๘	-๑.๐๘	-๑.๐๘	ทรงตัว	-๘.๓๖
N.๗A	น่าน	เมือง	พิจิตร	๙.๘๗	๑.๔๓	๑.๓๒	๑.๖๕	๑.๖๗	เพิ่มขึ้น	-๙.๕๑
C.๒	เจ้าพระยา	เมือง	นครสวรรค์	๒๖.๒๐	๑๖.๙๓	๑๗.๐๕	๑๗.๐๐	๑๖.๙๙	ลดลง	-๙.๒๑
C.๑๓	เจ้าพระยา	สรรพยา	ชัยนาท	๑๖.๓๔	๕.๘๗	๕.๘๗	๕.๕๑	๕.๕๑	ทรงตัว	-๑๐.๘๓
M.๖A	มูล	สตึก	บุรีรัมย์	๖.๐๐	-๐.๕๒	-๐.๕๑	-๐.๕๑	-๐.๒๗	ลดลง	-๖.๒๗
M.๗	มูล	เมือง	อุบลราชธานี	๗.๐๐	๒.๐๒	๒.๐๓	๒.๐๕	๒.๐๗	เพิ่มขึ้น	-๔.๙๓
M.๑๙๑	ลำตะคอง	เมือง	นครราชสีมา	๓.๐๐	๐.๗๘	๐.๗๗	๐.๘๓	๐.๘๒	ลดลง	-๒.๑๘
M.๖๙	ลำเซบก	ตระการพืชผล	อุบลราชธานี	๗.๓๐	๒.๗๘	๒.๗๘	๒.๗๘	๒.๗๘	ทรงตัว	-๔.๕๒
X.๖๔	คลองท่าแซะ	ท่าแซะ	ชุมพร	๑๗.๑๓	๗.๔๒	๗.๔๒	๗.๔๒	๗.๔๒	ทรงตัว	-๙.๗๑
X.๑๔๙	คลองกลาย	นบพิตำ	นครศรีธรรมราช	๓๓.๙๖	๒๘.๔๖	๒๘.๔๐	๒๘.๓๖	๒๘.๓๓	ลดลง	-๕.๖๓
X.๒๗๔	แม่น้ำโก-ลก	แว้ง	นราธิวาส	๒๔.๑๘	๑๘.๕๔	๑๘.๕๖	๑๘.๕๔	๑๙.๔๒	เพิ่มขึ้น	-๔.๗๖
X.๓๗A	แม่น้ำตาปี	พระแสง	สุราษฎร์ธานี	๑๑.๗๐	๔.๔๐	๔.๓๙	๔.๓๗	๔.๓๗	ทรงตัว	-๖.๓๙

*** ยังไม่ได้รับรายงาน

๘. สถานการณ์น้ำในพื้นที่ลุ่มน้ำโขง ณ วันที่ ๕ พฤษภาคม ๒๕๖๓ (คณะกรรมการแม่น้ำโขง)

สถานี	ระดับ อ้างอิง (ม.รทก.)	ระดับ ตลิ่ง (ม.)	ระดับน้ำ (ม.)					เปรียบ เทียบระดับ ตลิ่ง (ม.)	ผลต่างของระดับน้ำ (ม.)		แนว โน้ม
			๑ พ.ค.	๒ พ.ค.	๓ พ.ค.	๔ พ.ค.	๕ พ.ค.		๓ วัน ย้อนหลัง	๕ วัน ย้อนหลัง	
			อ.เชียงแสน จ.เชียงราย	๓๕๗.๑๑๐	๑๒.๘๐	๒.๗๓	๒.๖๑		๒.๓๓	๒.๑๓	
อ.เชียงคาน จ.เลย	๑๙๔.๑๑๘	๑๖.๐๐	๔.๖๔	๔.๔๘	๔.๕๘	๔.๗๔	๔.๘๖	-๑๑.๑๔	๐.๒๘	๐.๒๒	เพิ่มขึ้น
อ.เมือง จ.หนองคาย	๑๕๓.๖๔๘	๑๒.๒๐	๑.๗๑	๑.๘๒	๑.๘๔	๑.๘๒	๑.๙๐	-๑๐.๓๐	๐.๐๖	๐.๑๙	เพิ่มขึ้น
อ.เมือง จ.นครพนม	๑๓๒.๖๘๐	๑๒.๐๐	๑.๒๐	๑.๓๒	๑.๓๔	๑.๓๗	๑.๔๓	-๑๐.๕๗	๐.๐๙	๐.๒๓	เพิ่มขึ้น
อ.เมือง จ.มุกดาหาร	๑๒๔.๒๑๙	๑๒.๕๐	๑.๖๗	๑.๗๘	๑.๘๔	๑.๘๓	๑.๘๕	-๑๐.๖๕	๐.๐๑	๐.๑๘	เพิ่มขึ้น
อ.โขงเจียม จ.อุบลราชธานี	๘๙.๐๓๐	๑๔.๕๐	๒.๐๒	๒.๐๔	๒.๑๔	๒.๒๑	๒.๒๓	-๑๒.๒๗	๐.๐๙	๐.๒๑	เพิ่มขึ้น

*** ไม่มีสถานการณ์

๙. สถานการณ์เตือนภัย Early Warning ณ วันที่ ๕ พฤษภาคม ๒๕๖๓ (กรมทรัพยากรน้ำ)

[เวลา ๐๘.๐๐ น. - ๑๕.๐๐ น. (วันนี้)]

การแจ้งเตือน	สถานี	การแจ้งเตือน
เตือนสีแดง (อพยพ)	-	-
เตือนสีเหลือง (เตือนภัย)	-	-
เตือนสีเขียว (เฝ้าระวัง)	-	-

*** ไม่มีสถานการณ์

๑๐. พื้นที่ติดตามและเฝ้าระวังสถานการณ์ธรณีพิบัติภัย ณ วันที่ ๕ พฤษภาคม ๒๕๖๓ (กรมทรัพยากรธรณี)

เนื่องจากในพื้นที่เสี่ยงภัยดินถล่ม มีปริมาณน้ำฝนไม่ถึงเกณฑ์การเฝ้าระวัง ประกอบกับบางพื้นที่ไม่มีฝนตก จึงไม่มีพื้นที่ติดตามสถานการณ์พิบัติภัยดินถล่มและน้ำป่าไหลหลาก

๑๑.เหตุการณ์วิกฤตน้ำปัจจุบัน ณ วันที่ ๕ พฤษภาคม ๒๕๖๓ [เวลา ๐๘.๐๐ น. - ๑๕.๐๐ น. (วันนี้)]

ไม่มีสถานการณ์

๑๒.สถานการณ์ภาวะน้ำท่วม และสถานการณ์ฝนแล้ง/ฝนทิ้งช่วง ณ วันที่ ๕ พฤษภาคม ๒๕๖๓ (ปก.)

สถานการณ์ภัยแล้ง

ตั้งแต่วันที่ ๑๗ ตุลาคม ๒๕๖๒ ถึงปัจจุบัน มีจังหวัดที่มีการประกาศเขตการให้ความช่วยเหลือผู้ประสบภัยพิบัติกรณีฉุกเฉิน (ภัยแล้ง)ตามระเบียบกระทรวงการคลังว่าด้วยเงินอุดหนุนราชการเพื่อช่วยเหลือผู้ประสบภัยพิบัติกรณีฉุกเฉิน พ.ศ. ๒๕๖๒ มีสถานการณ์ทั้งหมด ๒๗ จังหวัด ๑๕๘ อำเภอ ๘๓๖ ตำบล ๕ เทศบาล ๗,๒๖๒ หมู่บ้าน/ชุมชน ได้แก่ จังหวัดเชียงราย เชียงใหม่ พะเยา น่าน อุตรดิตถ์ สุโขทัย เพชรบูรณ์ หนองคาย บึงกาฬ นครพนม สกลนคร กาฬสินธุ์ มหาสารคาม นครราชสีมา บุรีรัมย์ ชัยภูมิ ศรีสะเกษ นครสวรรค์ อุทัยธานี ชัยนาท สุพรรณบุรี กาญจนบุรี ฉะเชิงเทรา ปราจีนบุรี จันทบุรี และจังหวัดสงขลา ดังนี้

จังหวัด	จำนวน			รายชื่ออำเภอที่ประกาศเขตภัยพิบัติ
	อำเภอ	ตำบล	หมู่บ้าน/ ชุมชน	
รวม ๗ จังหวัด ๔๓ อำเภอ ๒๑๒ ตำบล ๑,๗๔๖ หมู่บ้าน				
๑.เชียงราย	๑๕	๗๗	๖๕๒	ดอยหลวง (๓ ต. ๓๓ ม.) เวียงแก่น (๔ ต. ๔๑ ม.) เมืองฯ (๗ ต. ๕๓ ม.) เวียงชัย (๒ ต. ๑๘ ม.) เชียงของ (๗ ต. ๑๐๒ ม.)ขุนตาล (๓ ต. ๕๕ ม.) พาน (๘ ต. ๓๑ ม.) เทิง (๑๐ ต. ๗๖ ม.) แม่จัน (๙ ต. ๖๓ ม.) เวียงเชียงรุ้ง (๓ ต. ๓๗ ม.)เชียงแสน(๖ ต. ๔๗ ม.) แม่ฟ้าหลวง (๔ ต. ๒๕ ม.) พญาเม็งราย(๕ ต. ๔๙ ม.) ป่าแดด (๕ ต. ๒๑ ม.)แม่สาย (๑ ต. ๑ ม.)
๒. พะเยา	๘	๔๘	๕๒๐	ภูกามยาว (๓ ต. ๔๑ ม.) เชียงคำ (๓ ต. ๑๘ ม.) ดอกคำใต้ (๑๑ ต. ๑๐๘ ม.) แม่ใจ (๖ ต. ๖๕ ม.) จุน (๕ ต. ๒๓ ม.) เมืองฯ (๑๒ ต. ๑๗๒ ม.) ภูซาง (๕ ต. ๕๙ ม.) เชียงม่วน (๓ ต. ๓๔ ม.)
๓.น่าน	๒	๗	๖๐	น่าน้อย (๕ ต. ๔๕ ม.) สองแคว (๒ ต. ๑๕ ม.)
๔.อุตรดิตถ์	๔	๑๑	๗๔	พิชัย (๓ ต. ๑๕ ม.) ท่าปลา (๑ ต. ๑๒ ม.) เมืองฯ (๖ ต.๔๕ม.) ตรอน (๑ ต. ๒ ม.)
๕.สุโขทัย	๔	๑๖	๙๑	เมืองฯ (๔ ต. ๓๖ ม.) ศรีชุมชวลัย (๓ ต. ๗ ม.)ศรีสำโรง (๒ ต. ๙ ม.) คัญีมาศ (๗ ต. ๓๙ ม.)
๖.เพชรบูรณ์	๖	๔๑	๒๕๔	น้ำหนาว (๔ ต. ๒๘ ม.) เมืองฯ (๖ ต. ๒๒ ม.)ศรีเทพ (๖ ต. ๕๕ ม.) หนองไผ่ (๑๐ ต. ๕๓ ม.) หล่มเก่า (๗ ต. ๓๖ ม.) หล่มสัก (๘ ต.๖๐ ม.)
๗.เชียงใหม่	๔	๑๒	๙๕	ฮอด (๑ ต. ๑๐ ม.) ดอยหล่อ (๔ ต. ๔๑ ม.) แม่แตง (๑ ต. ๑ ม.) ดอยเต่า (๖ ต. ๔๓ ม.)
ภาคตะวันออกเฉียงเหนือรวม ๑๐ จังหวัด ๗๓ อำเภอ ๔๒๓ ตำบล ๒ เทศบาล ๓,๙๓๙ หมู่บ้าน/ชุมชน				
๘.หนองคาย	๘	๔๐	๓๕๘	ท่าบ่อ (๕ ต. ๑๕ ม.) ฝาง (๕ ต. ๗๓ ม.) รัตนวาปี (๕ ต.๓๗ ม.) สระใคร (๓ ต. ๔๑ ม.) เมืองฯ (๔ ต. ๑๒ ม.) โพนพิสัย (๑๑ ต. ๑๔๔ ม.) สังคม (๕ ต. ๒๕ ม.) โพธิ์ตาก (๒ ต. ๙ ม.)
๙.บึงกาฬ	๔	๓๒	๒๕๒	พรเจริญ (๗ ต. ๕๘ ม.) เมืองฯ (๑๒ ต. ๗๗ ม.)ปากคาด (๖ ต. ๕๑ ม.) โข่งพิสัย (๗ ต. ๖๖ ม.)
๑๐.นครพนม	๓	๑๑	๖๔	ปลาปาก (๘ ต. ๕๑ ม.)โพนสวรรค์ (๒ ต. ๕ ม.) ศรีสงคราม (๑ ต. ๘ ม.)
๑๑.สกลนคร	๘	๕๖	๔๔๒	สว่างแดนดิน (๑๑ ต. ๔๒ ม.) พังโคน (๓ ต. ๑๑ ม.) วานรนิวาส (๑๔ ต. ๑๖๙ ม.) พรรณานิคม (๖ ต. ๓๒ ม.) เจริญศิลป์ (๕ ต. ๒๘ ม.) คำตาก้า (๔ ต. ๔๑ ม.) บ้านม่วง (๙ ต. ๙๕ ม.) ส่องดาว (๔ ต. ๒๔ ม.)
๑๒.กาฬสินธุ์	๑	๔	๒๗	ยางตลาด (๔ ต. ๒๗ ม.)

๑๓.มหาสารคาม	๗	๔๘	๕๙๐	แกดำ (๑ ต. ๓ ม.) โกสุมพิสัย (๙ ต. ๙๑ ม.) ชื่นชม (๔ ต. ๔๖ ม.) เขียว เย็น (๘ ต. ๑๑๖ ม.) พยัคฆภูมิพิสัย (๑๔ ต. ๑๙๘ ม.) ยางสีสุราช (๗ ต. ๙๑ ม.) นาइन (๕ ต. ๔๕ ม.)
๑๔.นครราชสีมา	๘	๕๓	๕๒๗	โนนสูง (๘ ต. ๑๐๙ ม. ๑ เทศบาล ๑๓ ชุมชน) จักราช (๖ ต. ๕๓ ม.) ปักธงชัย (๑๖ ต. ๑๗๙ ม.) โชคชัย (๙ ต. ๖๔ ม.) เทพารักษ์ (๔ ต. ๓๖ ม.) โนนไทย (๑ ต. ๓ ม.) แก้งสนามนาง (๕ ต. ๕๐) เมืองฯ (๔ ต. ๒๐ ม.)
๑๕.บุรีรัมย์	๑๐	๗๘	๙๓๕	พลับพลาชัย (๕ ต. ๕๖ ม.) ประโคนชัย (๑๖ ต. ๑๗๕ ม.) โนนดินแดง (๑ ต. ๘ ม.) ละหานทราย (๒ ต. ๑๑ ม.) หนองหงส์ (๗ ต. ๙๘ ม.) นางรอง (๑๔ ต. ๑๓๓ ม. ๑ เทศบาล ๗ ชุมชน) เฉลิมพระเกียรติ (๑ ต. ๑ ม.) เมือง ฯ (๑๘ ต. ๓๒๓ ม.) นาโพธิ์ (๔ ต. ๑๕๕ ม.) หนองกี่ (๑๐ ต. ๑๐๘ ม.)
๑๖.ชัยภูมิ	๑๖	๖๑	๓๒๖	บ้านเขว้า (๓ ต. ๓ ม.) คอนสาร (๗ ต. ๑๘ ม.) จัตุรัส (๖ ต. ๒๗ ม.) บ้านแท่น (๒ ต. ๔ ม.) เกษตรสมบูรณ์ (๑ ต. ๔ ม.) เนินสง่า (๒ ต. ๙ ม.) ชัยใหญ่ (๓ ต. ๒๙ ม.) ภูเขียว (๒ ต. ๓ ม.) หนองบัวระเหว (๕ ต. ๕๑ ม.) แก้งคร้อ (๕ ต. ๑๗ ม.) เทพสถิต (๕ ต. ๙๒ ม.) ภูเก้าชุม พล (๔ ต. ๑๘ ม.) หนองบัวแดง (๒ ต. ๖ ม.) บำเหน็จณรงค์ (๓ ต. ๕ ม.) คอนสวรรค์ (๑ ต. ๒ ม.) เมืองฯ (๑๐ ต. ๓๔ ม.)
๑๗.ศรีสะเกษ	๘	๔๐	๔๑๘	เมืองจันทร์ (๓ ต. ๕๒ ม.) ไพรบึง (๔ ต. ๓๑ ม.) อุทุมพรพิสัย (๑๒ ต. ๑๔๕ ม.) ห้วยทับทัน (๔ ต. ๔๗ ม.) กันทรารมย์ (๑ ต. ๒ ม.) โพธิ์ศรี สุวรรณ (๕ ต. ๒๐ ม.) ชูขันธุ์ (๑๐ ต. ๑๑๑ ม.) ปรางค์กู่ (๑ ต. ๑๐ ม.)
ภาคกลาง และ ภาคตะวันออก รวม ๙ จังหวัด ๔๑ อำเภอ ๑๙๐ ตำบล ๒ เทศบาล ๑,๕๑๙ หมู่บ้าน/ชุมชน				
๑๘. นครสวรรค์	๖	๒๖	๑๖๔	โกรกพระ (๖ ต. ๓๒ ม.) ท่าตะโก (๕ ต. ๒๓ ม.) ตากลิ้น (๗ ต. ๔๗ ม.) ไพศาลี (๓ ต. ๓๑ ม.) ตากฟ้า (๑ ต. ๗ ม.) พยุหะคีรี (๔ ต. ๒๔ ม.)
๑๙.อุทัยธานี	๘	๖๗	๖๒๐	เมืองฯ (๑๑ ต. ๖๖ ม. ๑ ท. ๑ ช.) ทับทัน (๑๐ ต. ๙๐ ม.) หนองขา หย่าง (๙ ต. ๕๓ ม.) หนองฉาง (๑๐ ต. ๙๗ ม.) สว่างอารมณ์ (๕ ต. ๖๒ ม.) ลานสัก (๖ ต. ๘๔ ม.) ห้วยคต (๓ ต. ๓๑ ม.) บ้านไร่ (๑๓ ต. ๑๓๖ ม.)
๒๐. ชัยนาท	๔	๑๖	๑๕๓	วัดสิงห์ (๔ ต. ๒๔ ม.) หันคา (๕ ต. ๔๖ ม.) หนองมะโมง (๔ ต. ๓๖ ม.) เนินมะขาม (๓ ต. ๔๗ ม.)
๒๑.กาญจนบุรี	๖	๒๒	๑๙๕	พนมทวน (๔ ต. ๒๗ ม.) เลาช่วชัย (๗ ต. ๙๐ ม.) ท่าม่วง (๒ ต. ๑๔ ม.) บ่อพลอย (๔ ต. ๙ ม.) หนองปรือ (๑ ต. ๖ ม.) ห้วยกระเจา (๔ ต. ๔๙ ม.)
๒๒. สุพรรณบุรี	๖	๒๗	๒๐๒	หนองหญ้าไซ (๖ ต. ๖๖ ม.) อู่ทอง (๖ ต. ๔๒ ม.) ดอนเจดีย์ (๕ ต. ๓๒ ม.) เดิมบางนางบัว (๕ ต. ๓๓ ม.) เมืองฯ (๒ ต. ๑๓ ม.) สามชุก (๓ ต. ๑๖ ม.)
๒๓.ฉะเชิงเทรา	๓	๖	๑๘	บ้านโพธิ์ (๑ ต. ๓ ม.) แปลงยาว (๔ ต. ๑๓ ม.) บางปะกง (๑ ต. ๒ ม.)
๒๔.ปราจีนบุรี	๒	๔	๑๑	ศรีมหาโพธิ์ (๓ ต. ๘ ม.) ศรีมหาโพธิ์ (๑ ต. ๓ ม.)
๒๕.จันทบุรี	๕	๒๑	๑๔๙	แก่งหางแมว (๒ ต. ๒๒ ม.) สอยดาว (๕ ต. ๑๘ ม.) เขาคิชฌกูฏ (๓ ต. ๑๘ ม.) นายายอาม (๕ ต. ๓๒ ม.) ท่าใหม่ (๖ ต. ๑ เทศบาล ๕๖ ม. ๓ ชุมชน)
๒๖.ชลบุรี	๑	๑	๗	เกาะสีชัง (๑ ต. ๗ ม.)
ภาคใต้ รวม ๑ จังหวัด ๑ อำเภอ ๑๑ ตำบล ๑ เทศบาล ๕๘ หมู่บ้าน/ชุมชน				
๒๗.สงขลา	๑	๑๑	๕๘	ระโนด (๑๑ ต. ๑ เทศบาล ๕๐ ม. ๘ ชุมชน)
รวม ๒๗ จังหวัด	๑๕๘	๘๓๖	๗,๒๖๒	

๑๓. การคาดหมายลักษณะอากาศ ๗ วันข้างหน้า (ระหว่างวันที่ ๕ - ๑๑ พ.ค. ๒๕๖๓)

ในช่วงวันที่ ๕ - ๙ พ.ค. ๖๓ หย่อมความกดอากาศต่ำเนื่องจากความร้อนปกคลุมบริเวณประเทศไทยตอนบน ทำให้บริเวณดังกล่าวมีอากาศร้อนถึงร้อนจัด ประกอบกับลมใต้และลมตะวันออกเฉียงใต้ยังคงพัดปกคลุมบริเวณประเทศไทยตอนบน ส่งผลทำให้มีบริเวณดังกล่าวมีฝนฟ้าคะนองเกิดขึ้น

ในช่วงวันที่ ๑๐-๑๑ พ.ค. ๖๓ บริเวณความกดอากาศสูงกำลังค่อนข้างแรงจากประเทศจีนจะแผ่ลงมาปกคลุมประเทศไทยตอนบนและทะเลจีนใต้ ในขณะที่บริเวณประเทศไทยตอนบนมีอากาศร้อนถึงร้อนจัด ทำให้บริเวณดังกล่าวจะเกิดพายุฤดูร้อนขึ้น โดยจะมีพายุฝนฟ้าคะนอง ลมกระโชกแรง และลูกเห็บตกบางพื้นที่ในภาคเหนือ ภาคตะวันออกเฉียงเหนือ ภาคกลาง และภาคตะวันออก

อนึ่ง หย่อมความกดอากาศต่ำบริเวณหัวเกาะสุมาตราจะมีกำลังแรงขึ้นในช่วงวันที่ ๖ - ๙ พ.ค. ๖๓ และมีแนวโน้มเคลื่อนตัวเข้าสู่อ่าวเบงกอลตอนบน ส่งผลทำให้ภาคใต้มีฝนเพิ่มขึ้น ส่วนคลื่นลมบริเวณทะเลอันดามันมีกำลังแรงขึ้น โดยมีคลื่นสูงประมาณ ๒ เมตร บริเวณที่มีฝนฟ้าคะนองคลื่นสูงมากกว่า ๒ เมตร

๑๔. ความช่วยเหลือภัยแล้งสะสมของกรมทรัพยากรน้ำ

ความช่วยเหลือในพื้นที่ประสบปัญหาภัยแล้ง ตั้งแต่วันที่ ๑ ตุลาคม ๒๕๖๒ - ๕ พฤษภาคม ๒๕๖๓

หน่วยงาน	จังหวัด	ปริมาณการ สูบน้ำ (ลบ.ม.)	ปริมาณการ แจกจ่ายน้ำ สะอาด (ลิตร)	ประโยชน์ที่ได้รับ		
				อุปโภค-บริโภค		พื้นที่เกษตร (ไร่)
				ครัวเรือน	ประชากร	
ภาค ๑	ลำปาง	๔๘๗,๐๒๐	๑,๑๒๙,๙๙๐	๑๗๒,๑๕๑	๔๖๐,๔๑๘	๒,๐๕๖
	เชียงใหม่	๔๓๕,๑๐๐	๑๑๘,๕๘๔	๒๑,๒๐๑	๘๗,๖๗๕	๑,๗๐๐
	แม่ฮ่องสอน	-	๙๗,๖๑๔	๙,๒๔๘	๖๐,๙๘๖	-
	เชียงราย	-	๒๔๒,๖๗๔	๕๖,๔๗๑	๑๗๔,๔๗๗	-
	กำแพงเพชร	-	๑๗๐,๘๘๖	๔๔,๑๒๕	๑๗๙,๓๑๐	-
	ลำพูน	๑,๐๑๐,๑๑๐	๑๘๐,๐๐๐	๕๕	๑๙๐	๕,๔๕๐
ภาค ๒	นครสวรรค์	๑๐,๕๗๐,๕๐๐	๑๓๘,๐๐๐	๗,๓๙๕	๑๔,๖๑๓	๑๐,๒๐๐
	สิงห์บุรี	๑,๘๔๓,๕๖๐	-	๑๕๐	๖๐๐	-
	อุทัยธานี	๕,๑๐๘,๔๐๐	๑๒๖,๐๐๐	๙๕๑	๓,๔๕๐	-
	สระบุรี	๔,๖๖๓,๔๔๐	๑๒๐,๐๐๐	๓,๓๐๗	๑๘,๐๙๒	๑๗,๐๐๐
	ปทุมธานี	๕,๒๐๕,๖๐๐	-	๑๒,๔๗๒	๔๒,๒๕๘	๓๑,๔๔๗
	เพชรบูรณ์	๘๑,๐๐๐	-	๒,๐๖๓	๙,๐๗๖	-
	ชัยนาท	-	๑๐๘,๐๐๐	-	๓๐	-
ภาค ๓	อุดรธานี	๔,๘๔๒,๓๐๐	๒๔,๐๐๐	๔,๐๖๑	๔๑,๔๑๙	๑,๘๔๕
	หนองคาย	๒,๑๖๐,๕๐๐	-	๓,๑๔๗	๑๐,๐๘๘	๙,๐๗๗
	สกลนคร	๒,๘๙๔,๕๐๐	-	๓,๑๓๘	๑๑,๑๘๖	๓,๑๐๐
	หนองบัวลำภู	-	๓๐,๐๐๐	๓๒๕	๑,๑๗๓	-
	เลย	-	๔๒,๐๐๐	๒๒๔	๗๔๘	-
	บึงกาฬ	-	๖,๐๐๐	๒๐๑	๗๑๖	-
ภาค ๔	ชัยภูมิ	๔๙๐,๐๕๐	-	๗,๒๕๐	๒๒,๓๗๙	-
	ขอนแก่น	๒,๓๖๑,๕๕๐	๑,๐๕๐,๐๐๐	๗,๕๘๖	๒๙,๘๕๓	-
	มหาสารคาม	๒๙๓,๑๐๐	๕๙๔,๐๐๐	๑,๐๘๖	๔,๓๙๔	-
	กาฬสินธุ์	-	๑๘,๐๐๐	๓๗๓	๑,๗๐๐	-

ภาค ๕	นครราชสีมา	๔,๕๖๐,๔๐๐	๒,๐๒๒,๐๐๐	๑๕,๐๙๙	๓๔,๑๕๐	๑๑๕
	บุรีรัมย์	๓๗๒,๐๐๐	-	๑,๖๔๐	๖,๘๒๕	-
ภาค ๖	ปราจีนบุรี	๙,๙๐๔,๔๘๐	๒๒๘,๐๐๐	๕,๕๒๒	๑๘,๕๗๕	๑๐,๖๑๘
	ระยอง	๑,๕๔๔,๙๕๐	๔,๘๔๘,๘๐๐	๒,๖๙๔	๘,๐๙๔	๓,๘๕๑
	จันทบุรี	๓,๘๐๑,๗๐๐	๓๓๐,๐๐๐	๒,๒๔๖	๖,๗๙๗	๑๗,๐๓๑
	ตราด	๖,๘๐๙,๒๐๐	-	๒,๕๑๑	๖,๑๑๘	๒๐,๘๕๐
	สระแก้ว	๑๓๗,๖๐๐	-	๘๓๐	๒,๔๙๐	-
ภาค ๗	สุพรรณบุรี	๗,๐๙๘,๘๘๗	-	๑,๘๗๔	๖,๓๔๐	๑๗,๕๖๗
	ราชบุรี	๗๓๒,๒๔๐	๓๖,๐๐๐	๑๖๐	๕๕๖	๑,๐๐๐
	เพชรบุรี	๒๕๗,๕๘๐	-	๕๐๐	๑,๓๕๐	๓๐๐
	ประจวบคีรีขันธ์	๙๕,๕๘๐	-	๑,๒๐๐	๒,๔๐๐	-
ภาค ๘	นครศรีธรรมราช	๔,๘๕๓,๕๒๐	-	๘,๓๑๕	๗,๒๒๐	๒๓,๖๐๐
	สตูล	๑๘๓,๐๖๐	-	๒๖๐	๘๐๐	๓,๒๐๐
ภาค ๙	อุตรดิตถ์	-	๓๕๑,๗๐๐	๑,๐๒๘	๓,๕๐๓	-
	พิษณุโลก	๓๗๒,๒๔๐	๑๐๒,๐๐๐	๕๒๑	๑,๘๑๕	๑,๘๗๘
	พิจิตร	๑๓,๖๘๐	-	-	๘๐	-
	แพร่	๒,๔๖๗,๒๖๐	-	๓,๒๗๐	๙,๖๒๐	๑๓,๒๕๐
	สุโขทัย	๕๐๕,๙๒๐	๒๘๒,๐๐๐	๑,๑๖๘	๔,๓๓๖	๑,๕๐๐
	น่าน	๔๐๖,๕๖๐	-	๙,๕๖๓	๓๘,๐๖๐	๑,๗๗๕
ภาค ๑๐	ชุมพร	-	-	-	-	-
	ภูเก็ต	-	-	-	-	-
	สุราษฎร์ธานี	๑,๐๘๔,๘๐๐	๑,๔๕๒,๐๐๐	๙๘๘	๔,๑๗๐	๓,๓๗๒
ภาค ๑๑	อำนาจเจริญ	๒๑๖,๙๐๐	-	๓๙๕	๑,๖๔๖	๖๐๐
	อุบลราชธานี	๑๖๕,๗๐๐	๒๐๑,๐๐๐	๒,๖๗๘	๘,๕๗๗	๒๕๐
	๔๗จังหวัด	๘๘,๓๓๘,๓๖๗	๑๔,๑๔๕,๒๔๘	๔๒๒,๔๕๔	๑,๓๖๐,๒๑๘	๒๐๔,๗๓๒

๑๕. ความช่วยเหลือภัยแล้งสะสมของกรมทรัพยากรน้ำบาดาล ตั้งแต่วันที่ ๑ ตุลาคม ๒๕๖๒ - ๑ พฤษภาคม ๒๕๖๓

สำนักงาน ทรัพยากรน้ำ บาดาล	การแจกจ่ายน้ำ (ลิตร)			เจาะบ่อน้ำ บาดาล (บ่อ)	เป่าล้างบ่อ น้ำบาดาล (บ่อ)	ซ่อมแซม/ ติดตั้ง เครื่อง สูบ/ เครื่องสูบ ไฟฟ้า (ครั้ง/บ่อ)	ซ่อมแซม บำรุงระบบ ประปา บาดาล (แห่ง)
	รถบรรทุกน้ำ แจกจ่ายน้ำ (ลิตร)	รถปรับปรุง คุณภาพน้ำ (ลิตร)	น้ำดื่มบรรจุ ขวด/ แกลลอน (ลิตร)				
เขต ๑ ลำปาง	๑๙๔,๐๐๐	๗,๘๐๕	๕,๕๓๐	๐	๗	๒๔	๘
เขต ๒ สุพรรณบุรี	๓๓๐,๐๐๐	๑๑,๕๐๐	๗๗,๖๐๐	๑๙	๑๑	๓๙	๘
เขต ๓ สระบุรี	๑๐๘,๑๘๓	๕,๕๐๐	๒๔,๒๕๕	๑๗	๖๙	๓๑	๔๔
เขต ๔ ขอนแก่น	๕๘๐,๐๐๐	๗,๐๐๐	๓,๕๕๐	๒๔	๖๔	๕๐	๓

เขต ๕ นครราชสีมา	๒,๑๕๒,๒๓๐	๑๐๔,๒๕๐	๑๘๖,๑๗๐	๑๓	๔๙	๓๓	๕
เขต ๖ ตรัง	๓,๘๖๙,๑๘๐	๑,๑๕๗,๗๖๐	๓,๖๐๐	๒	๑๑	๒๐	๑๘
เขต ๗ กำแพงเพชร	๑๒๐,๐๐๐	๘,๒๕๓	๑๓,๔๕๘	๔	๓๔	๕๑	๓๔
เขต ๘ ราชบุรี	๑๔๔,๐๐๐	๑๐	๑๘,๐๐๐	๑	๐	๓	๒๓
เขต ๙ ระยอง	๓๐๐,๐๐๐	๔๐,๐๐๐	๕,๘๐๔	๒๖	๓๕	๘๐	๖๗
เขต ๑๐ อุดรธานี	๑๒๐,๐๐๐	๑,๐๐๐	๓,๔๔๘	๐	๑	๘	๕
เขต ๑๑ อุบลราชธานี	๑๖๘,๐๐๐	๐	๒,๕๐๐	๑	๐	๑๖	๒๖
เขต ๑๒ สงขลา	๑๒๐,๐๐๐	๒,๕๐๐	๕,๐๐๐	๒	๑๗	๒๐	๑๙
รวม	๘,๒๐๕,๕๙๓	๑,๓๔๕,๕๗๘	๓๔๘,๙๑๕	๑๑๙	๒๙๘	๓๗๕	๒๖๐
รวมแจกจ่ายน้ำ (ลิตร)	๙,๙๐๐,๐๘๖						

จึงเรียนมาเพื่อโปรดทราบ

นายสมฤทธิ์ วิไลพรรัตน์
รองอธิบดีกรมทรัพยากรน้ำ
ประธานคณะทำงานศูนย์ปฏิบัติการ
ทรัพยากรธรรมชาติและสิ่งแวดล้อม
(ด้านทรัพยากรน้ำ)