



รายงานการเฝ้าระวังติดตามสถานการณ์น้ำและความช่วยเหลือ ศูนย์ปฏิบัติการทรัพยากรธรรมชาติและสิ่งแวดล้อม (ด้านทรัพยากรน้ำ) กระทรวงทรัพยากรธรรมชาติและสิ่งแวดล้อม

ศูนย์ป้องกันวิกฤติน้ำ กรมทรัพยากรน้ำ

โทรศัพท์ ๐ ๒๒๗๑ ๖๐๐๐ ต่อ ๖๔๔๕ โทรสาร ๐ ๒๒๗๘ ๖๖๒๙ www.dwr.go.th ID Line: mekhalawoc Email: mekhala@dwr.mail.go.th

ศูนย์เทคโนโลยีสารสนเทศทรัพยากรน้ำบาดาล กรมทรัพยากรน้ำบาดาล

โทรศัพท์ ๐ ๒๖๖๖ ๗๐๙๐ โทรสาร ๐ ๒๖๖๖ ๗๑๐๐ www.dgr.go.th Email: itcenter@dgr.mail.go.th

สำนักงานนโยบายและแผนทรัพยากรธรรมชาติและสิ่งแวดล้อม

โทรศัพท์ ๐ ๒๒๖๕๖๕๐๐ www.onep.go.th Email: webmaster@onep.go.th

รายงานฉบับที่ ๑๑๗/๒๕๖๓

เวลา ๑๕.๐๐ น.

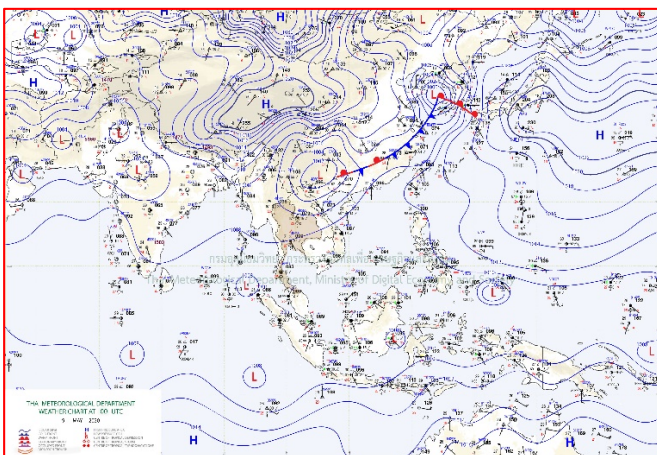
วันที่ ๙ พฤษภาคม ๒๕๖๓

เรียนรมว.ทส. เลขาธิการ รมว.ทส. ที่ปรึกษา รมว.ทส. ปกท.ทส. รอง ปกท.ทส. อทน. อทบ. และหน่วยงานที่เกี่ยวข้อง

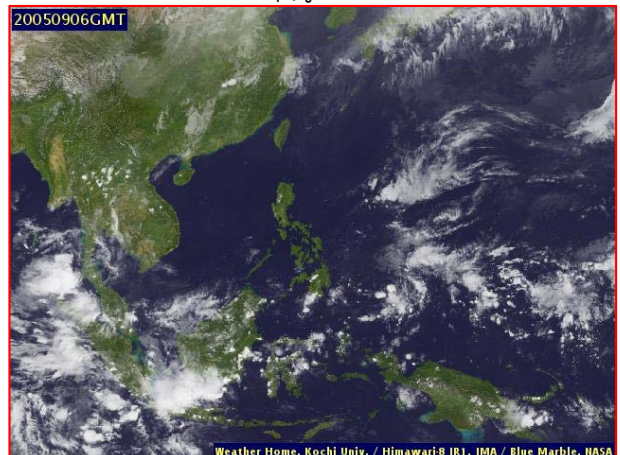
๑. สถานะอากาศ เวลา ๑๒.๐๐ น. (กรมอุตุนิยมวิทยา)

พยากรณ์อากาศ ๒๔ ชั่วโมงข้างหน้า ประเทศไทยตอนบนจะมีพายุฝนฟ้าคะนอง ลมกระโชกแรงและลูกเห็บตกบางแห่งเกิดขึ้นในระยะนี้ เนื่องจากมีลมใต้และลมตะวันออกเฉียงใต้พัดนำความชื้นเข้ามาปกคลุมบริเวณภาคตะวันออกเฉียงเหนือ ภาคตะวันออก ภาคกลาง และภาคเหนือ ในขณะที่บริเวณดังกล่าวมีอากาศร้อนถึงร้อนจัด ขอให้ประชาชนบริเวณประเทศไทยตอนบนระวังอันตรายจากพายุฝนฟ้าคะนองและลมกระโชกแรงไว้ด้วย สำหรับลมตะวันออกเฉียงใต้ยังคงพัดปกคลุมอ่าวไทยและภาคใต้ ทำให้บริเวณดังกล่าวยังคงมีฝนฟ้าคะนองบางแห่ง ประกอบกับหย่อมความกดอากาศต่ำที่ปกคลุมบริเวณหัวเกาะสุมาตรา ซึ่งจะส่งผลทำให้คลื่นลมในทะเลอันดามันมีกำลังแรงขึ้น

อนึ่ง ในช่วงวันที่ ๑๐-๑๓ พฤษภาคม ๒๕๖๓ บริเวณความกดอากาศสูงจากประเทศจีนจะแผ่ลงมาปกคลุมประเทศไทยตอนบนและทะเลจีนใต้ ในขณะที่ประเทศไทยมีอากาศร้อน ทำให้บริเวณดังกล่าวจะมีพายุฤดูร้อนเกิดขึ้น

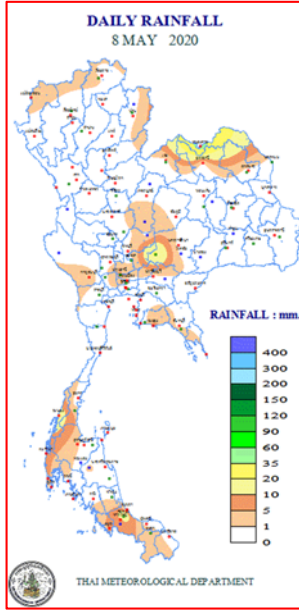


แผนที่อากาศ วันที่ ๙ พ.ค. ๒๕๖๓ เวลา ๐๗.๐๐ น.



ภาพถ่ายดาวเทียม วันที่ ๙ พ.ค. ๒๕๖๓ เวลา ๑๓.๐๐ น.

๒. ปริมาณฝนสะสม ณ เวลา ๐๗.๐๐น.(เมื่อวาน) - ๐๗.๐๐ น.(วันนี้)(กรมอุตุนิยมวิทยา)



จุดตรวจวัด	ปริมาณฝน (มม.)
จ.หนองคาย	๔๓.๒
จ.นครราชสีมา (ปากช่อง สกษ.)	๒๓.๒
จ.สงขลา (คอหงษ์ สกษ.)	๒๒.๐
จ.ระนอง	๑๕.๘
จ.ลำปาง (เถิน)	๑๒.๔
จ.ปทุมธานี (สกษ.)	๖.๖
จ.พังงา (ตะกั่วป่า)	๖.๔

๓. ปริมาณฝนสะสมของพื้นที่ลาดเชิงเขา ๑๒ ชม. ที่ผ่านมา (กรมทรัพยากรน้ำ)

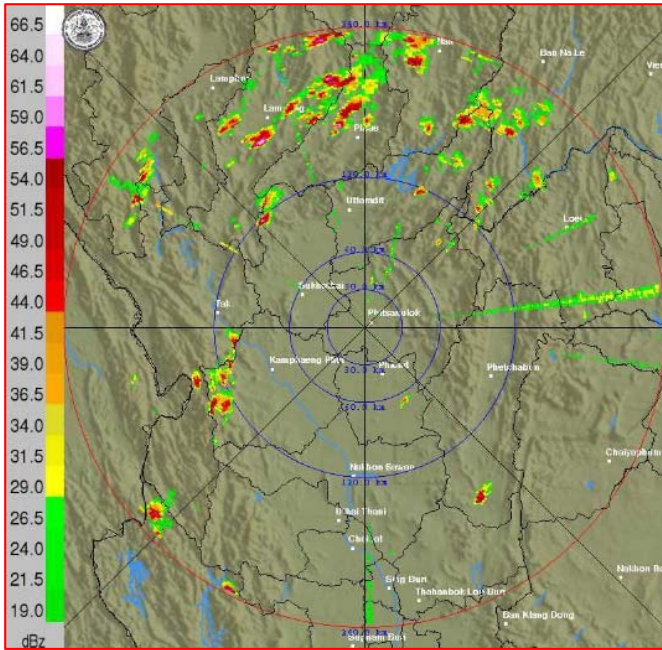
จุดตรวจวัด	ระดับการเตือน	ปริมาณฝน (มม./๑๒ ชม.)
บ้านหินสี ต.ยางหัก อ.ปากท่อ จ.ราชบุรี	-	๑๗.๐
บ้านเขาพลู ต.บางสัก อ.กันตัง จ.ตรัง	-	๑๖.๕
บ้านโคกสง่า ต.หนองสาหร่าย อ.ปากช่อง จ.นครราชสีมา	-	๑๔.๕
บ้านเขานา ต.คลองทราย อ.นาทวี จ.สงขลา	-	๑๔.๐
บ้านแม่ไคร้ ต.ป่าแป๋ อ.แม่แตง จ.เชียงใหม่	-	๑๒.๐
บ้านดงสะคร่าน ต.วังสวาบ อ.ภูผาม่าน จ.ขอนแก่น	-	๑๒.๐
บ้านลำทหาร ต.บ้านเก่า อ.เมืองกาญจนบุรี จ.กาญจนบุรี	-	๑๐.๐
บ้านโป่งกระทิงล่าง ต.บ้านบึง อ.บ้านคา จ.ราชบุรี	-	๘.๕
บ้านคลองต่อ ต.กำแพงเพชร อ.รัษฎา จ.สงขลา	-	๗.๐
บ้านมูเซอ ต.ม่อนจอง อ.อมก๋อย จ.เชียงใหม่	-	๗.๐

๔. ค่าความชื้นในดิน (กรมทรัพยากรน้ำ/คณะกรรมการแม่น้ำโขง)

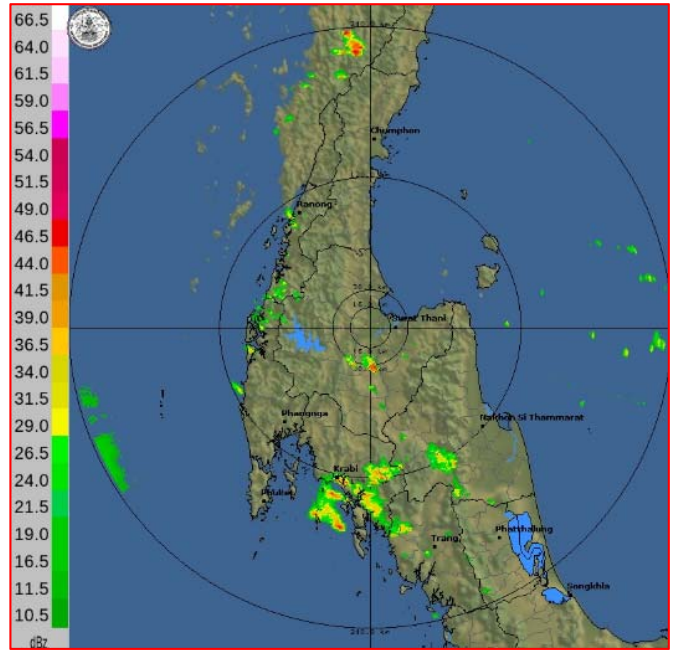
ภูมิภาค	ความชื้นในดิน [-] ๑ พ.ค. ๖๓	ความชื้นในดิน [-] ๗ พ.ค. ๖๓	แนวโน้ม
เหนือ	๐-๒๐	๐-๒๐	ทรงตัว
กลาง	๒๐-๔๐	๒๐-๔๐	ทรงตัว
ตะวันออกเฉียงเหนือ	๒๐-๔๐	๒๐-๔๐	ทรงตัว
ตะวันออก	๒๐-๔๐	๒๐-๔๐	ทรงตัว
ตะวันตก	๐-๒๐	๒๐-๔๐	เพิ่มขึ้น
ใต้	๒๐-๔๐	๒๐-๔๐	ทรงตัว

หมายเหตุ : ความชื้นในดิน ๐ หมายถึง ดินที่แห้งสนิท และ ๑๐๐ หมายถึง ดินที่อิ่มน้ำ

๕.เรดาร์ตรวจอากาศ ณ วันที่ ๙ พฤษภาคม ๒๕๖๓(กรมอุตุนิยมวิทยา)



สถานีพิษณุโลก เวลา ๑๔.๓๐ น.



สถานีสุราษฎร์ธานี เวลา ๑๔.๑๕ น.

จากเรดาร์ตรวจอากาศจะพบว่ามียกุ่มเมฆฝนบริเวณภาคเหนือ ภาคตะวันออกเฉียงเหนือ และภาคใต้ของประเทศไทย

๖. สถานการณ์น้ำในแหล่งเก็บกักน้ำ ณ วันที่ ๙ พฤษภาคม ๒๕๖๓ (กรมชลประทาน กรมทรัพยากรน้ำ และสททช.)

๖.๑ สภาพน้ำในอ่างเก็บน้ำขนาดใหญ่ปริมาตรน้ำในอ่างฯ ๓๓,๑๖๐ ล้าน ลบ.ม.คิดเป็นร้อยละ ๔๗ (ปริมาตรน้ำใช้การได้ ๙,๘๕๘ ล้าน ลบ.ม. คิดเป็นร้อยละ ๒๑) ปริมาตรน้ำในอ่างฯ เทียบกับปี ๒๕๖๒ (๓๙,๕๕๒ ล้าน ลบ.ม. คิดเป็นร้อยละ ๕๖) น้อยกว่าปี ๒๕๖๒ จำนวน ๖,๓๙๓ ล้าน ลบ.ม. ปริมาณน้ำไหลลงอ่างฯ จำนวน ๑๘.๘๙ ล้าน ลบ.ม. ปริมาณน้ำระบาย จำนวน ๗๙.๔๑ ล้าน ลบ.ม. สามารถรับน้ำได้อีก ๓๗,๗๖๗ ล้าน ลบ.ม.

อ่างเก็บน้ำ	ปริมาตรน้ำในอ่าง		ปริมาตรน้ำใช้การได้		ปริมาตรน้ำไหลลงอ่าง		ปริมาตรน้ำระบาย		ปริมาตรน้ำรับได้อีก (ล้าน ม. ^๓) (ความจุที่ รนส.- ปริมาตรน้ำปัจจุบัน)
	ปริมาตร (ล้าน ม. ^๓)	% น้ำเก็บกัก	ปริมาตร (ล้าน ม. ^๓)	% น้ำใช้การ	วันนี้ (ล้าน ม. ^๓)	เมื่อวาน (ล้าน ม. ^๓)	วันนี้ (ล้าน ม. ^๓)	เมื่อวาน (ล้าน ม. ^๓)	
๑.ภูมิพล	๔,๔๑๖	๓๓	๖๑๖	๖	๐.๐๐	๐.๐๐	๙.๕๐	๙.๕๐	๙,๐๔๖
๒.สิริกิติ์	๓,๖๓๓	๓๘	๗๘๓	๑๒	๐.๙๕	๔.๑๐	๑๐.๕๖	๑๐.๗๓	๖,๘๗๕
๓.จุฬารัตน์	๓๙	๒๔	๒	๒	๐.๑๖	๐.๐๗	๐.๐๐	๐.๐๐	๑๔๒
๔.อุบลรัตน์	๓๔๐	๑๔	-๒๔๑	-๑๓	๐.๑๒	๐.๑๑	๐.๓๐	๐.๓๐	๔,๓๐๐
๕.ลำปาว	๖๗๖	๓๔	๕๗๖	๓๑	๐.๐๐	๑.๑๕	๐.๓๔	๐.๓๔	๑,๗๗๔
๖.สิรินธร	๑,๐๖๔	๕๔	๒๓๓	๒๑	๐.๓๑	๐.๖๑	๑.๔๔	๑.๗๕	๙๐๒
๗.ป่าสักชลสิทธิ์	๑๒๒	๑๓	๑๑๙	๑๒	๐.๐๐	๐.๐๐	๐.๖๑	๐.๖๑	๘๓๘
๘.ศรีนครินทร์	๑๒,๗๕๕	๗๒	๒,๔๙๐	๓๓	๔.๘๖	๖.๔๗	๑๘.๐๒	๑๗.๙๙	๖,๐๑๕
๙.วชิราลงกรณ์	๔,๔๘๗	๕๑	๑,๔๗๕	๒๕	๐.๐๐	๗.๕๙	๑๗.๐๑	๑๗.๑๑	๖,๕๑๓
๑๐.ขุนด่านปราการชล	๓๕	๑๕	๓๐	๑๔	๐.๑๑	๐.๐๕	๐.๒๐	๐.๒๖	๑๙๐
๑๑.รัชชประภา	๒,๙๓๕	๕๒	๑,๕๘๓	๓๗	๓.๑๗	๔.๓๖	๘.๙๕	๑๐.๑๕	๓,๒๐๙
๑๒.บางหลวง	๙๙๑	๖๘	๗๑๔	๖๑	๖.๓๖	๓.๗๑	๔.๐๑	๔.๐๒	๕๙๙

๖.๒ อ่างเก็บน้ำขนาดกลาง ๓๕๐ แห่ง มีปริมาณน้ำ ๑,๖๕๔ ล้าน ลบ.ม. (๓๐%) ปริมาณน้ำใช้การ ๑,๓๒๕ ล้าน ลบ.ม. (๒๖%)

๖.๓ แหล่งน้ำธรรมชาติขนาดใหญ่ ๖ แห่ง มีปริมาณน้ำรวม ๑๖๗.๒๖ ล้าน ลบ.ม. (๓๒%)

๖.๔ แหล่งน้ำในพื้นที่นอกเขตชลประทาน ๑๔๑,๐๐๒ แห่ง มีปริมาณน้ำรวม ๑,๖๔๔ ล้าน ลบ.ม.

๗. สถานการณ์น้ำในประเทศ ณ วันที่ ๖ - ๙ พฤษภาคม ๒๕๖๓ (กรมชลประทาน)

สถานี	แม่น้ำ	อำเภอ	จังหวัด	ระดับ ตลิ่ง (ม.รทก.)	ระดับน้ำ (ม.รทก.)				แนวโน้ม	เปรียบ เทียบ ระดับตลิ่ง
					พุธ	พฤหัสบดี	ศุกร์	เสาร์		
					๖ พ.ค.	๗ พ.ค.	๘ พ.ค.	๙ พ.ค.		
P.๑	ปิง	เมือง	เชียงใหม่	๓.๗๐	๑.๒๗	๑.๔๕	๑.๑๙	๑.๓๕	เพิ่มขึ้น	-๒.๓๕
W.๑C	วัง	เมือง	ลำปาง	๕.๒๐	-๐.๖๔	-๐.๗๓	-๐.๖๒	-๐.๗๒	ลดลง	-๕.๙๒
Y.๑๖	ยม	บางระกำ	พิษณุโลก	๗.๓๐	-๑.๐๘	-๑.๐๘	-๑.๐๘	-๑.๐๘	ทรงตัว	-๘.๓๘
N.๗A	น่าน	เมือง	พิจิตร	๙.๘๗	๑.๕๙	๑.๔๙	๑.๓๘	๑.๓๑	ลดลง	-๘.๕๖
C.๒	เจ้าพระยา	เมือง	นครสวรรค์	๒๖.๒๐	๑๗.๐๘	๑๗.๑๗	๑๗.๒๓	๑๗.๒๒	ลดลง	-๘.๙๘
C.๑๓	เจ้าพระยา	สรรพยา	ชัยนาท	๑๖.๓๔	๕.๕๑	๕.๕๑	๕.๖๔	๕.๗๘	เพิ่มขึ้น	-๑๐.๕๖
M.๖A	มูล	สตึก	บุรีรัมย์	๖.๐๐	-๐.๑๐	-๐.๒๐	-๐.๒๖	-๐.๓๐	ลดลง	-๖.๓๐
M.๗	มูล	เมือง	อุบลราชธานี	๗.๐๐	๒.๐๔	๒.๐๔	๒.๐๓	๒.๐๒	ลดลง	-๔.๙๘
M.๑๙๑	ลำตะคอง	เมือง	นครราชสีมา	๓.๐๐	๐.๕๖	๐.๘๕	๐.๗๖	๐.๙๗	เพิ่มขึ้น	-๒.๐๓
M.๖๙	ลำเซบก	โครงการพิเศษ	อุบลราชธานี	๗.๓๐	๒.๘๒	๒.๘๑	๒.๘๒	๒.๘๒	ทรงตัว	-๔.๔๘
X.๖๔	คลองท่าแซะ	ท่าแซะ	ชุมพร	๑๗.๑๓	๗.๔๒	๗.๔๒	๗.๔๒	๗.๔๓	เพิ่มขึ้น	-๙.๗๐
X.๑๔๙	คลองกลาย	นบพิตำ	นครศรีธรรมราช	๓๓.๙๖	๒๘.๓๐	๒๘.๒๙	๒๘.๒๘	๒๘.๒๗	ลดลง	-๕.๖๙
X.๒๗๔	แม่น้ำโก-ลก	แว้ง	นราธิวาส	๒๔.๑๘	๑๘.๗๐	๑๘.๖๓	๑๘.๖๐	๑๘.๕๙	ลดลง	-๕.๕๙
X.๓๗A	แม่น้ำตาปี	พระแสง	สุราษฎร์ธานี	๑๑.๗๐	๔.๓๔	๔.๓๙	๔.๙๒	๕.๔๓	เพิ่มขึ้น	-๖.๒๗

*** ยังไม่ได้รับรายงาน

๘. สถานการณ์น้ำในพื้นที่ลุ่มน้ำโขง ณ วันที่ ๙ พฤษภาคม ๒๕๖๓ (คณะกรรมการแม่น้ำโขง)

สถานี	ระดับ อ้างอิง (ม.รทก.)	ระดับ ตลิ่ง (ม.)	ระดับน้ำ (ม.)					เปรียบ เทียบระดับ ตลิ่ง (ม.)	ผลต่างของระดับน้ำ (ม.)		แนว โน้ม
			๕ พ.ค.	๖ พ.ค.	๗ พ.ค.	๘ พ.ค.	๙ พ.ค.		๓ วัน ย้อนหลัง	๕ วัน ย้อนหลัง	
อ.เชียงแสน จ.เชียงราย	๓๕๗.๑๑๐	๑๒.๘๐	๒.๐๖	๒.๐๖	๒.๐๓	๒.๐๕	๒.๐๘	-๑๐.๗๒	๐.๐๕	๐.๐๒	เพิ่มขึ้น
อ.เชียงคาน จ.เลย	๑๙๔.๑๑๘	๑๖.๐๐	๔.๘๖	๔.๙๕	๔.๙๘	๔.๕๒	๔.๒๓	-๑๑.๗๗	-๐.๗๕	-๐.๖๓	ลดลง
อ.เมือง จ.หนองคาย	๑๕๓.๖๔๘	๑๒.๒๐	๑.๙๐	๒.๐๐	๒.๐๖	๒.๑๖	๒.๐๒	-๑๐.๑๘	-๐.๐๔	๐.๑๒	ลดลง
อ.เมือง จ.นครพนม	๑๓๒.๖๘๐	๑๒.๐๐	๑.๔๓	๑.๔๗	๑.๔๙	๑.๕๑	๑.๕๙	-๑๐.๕๑	๐.๑๐	๐.๑๖	เพิ่มขึ้น
อ.เมือง จ.มุกดาหาร	๑๒๔.๒๑๙	๑๒.๕๐	๑.๘๕	๑.๙๒	๑.๙๕	๑.๙๕	๑.๙๗	-๑๐.๕๓	๐.๐๒	๐.๑๒	เพิ่มขึ้น
อ.โขงเจียม จ.อุบลราชธานี	๘๙.๐๓๐	๑๔.๕๐	๒.๒๓	๒.๒๔	๒.๒๙	๒.๓๒	๒.๓๓	-๑๒.๑๗	๐.๐๔	๐.๑๐	เพิ่มขึ้น

*** ไม่มีสถานการณ์

๙. สถานการณ์เตือนภัย Early Warning ณ วันที่ ๙ พฤษภาคม ๒๕๖๓ (กรมทรัพยากรน้ำ)

[เวลา ๐๘.๐๐ น. - ๑๕.๐๐ น. (วันนี้)]

การแจ้งเตือน	สถานี	การแจ้งเตือน
เตือนสีแดง (อพยพ)	-	-
เตือนสีเหลือง (เตือนภัย)	-	-
เตือนสีเขียว (เฝ้าระวัง)	-	-

*** ไม่มีสถานการณ์

๑๐. พื้นที่ติดตามและเฝ้าระวังสถานการณ์ธรณีพิบัติภัย ณ วันที่ ๙ พฤษภาคม ๒๕๖๓ (กรมทรัพยากรธรณี)

เนื่องจากในพื้นที่เสี่ยงภัยดินถล่ม มีปริมาณน้ำฝนไม่ถึงเกณฑ์การเฝ้าระวัง ประกอบกับบางพื้นที่ไม่มีฝนตก จึงไม่มีพื้นที่ติดตามสถานการณ์พิบัติภัยดินถล่มและน้ำป่าไหลหลาก

๑๑.เหตุการณ์วิกฤตน้ำปัจจุบัน ณ วันที่ ๙ พฤษภาคม ๒๕๖๓ [เวลา ๐๘.๐๐ น. - ๑๕.๐๐ น. (วันนี้)]

ไม่มีสถานการณ์

๑๒.สถานการณ์ภาวะน้ำท่วม และสถานการณ์ฝนแล้ง/ฝนทิ้งช่วง ณ วันที่ ๙ พฤษภาคม ๒๕๖๓ (ปก.)

สถานการณ์ภัยแล้ง

ตั้งแต่วันที่ ๑๗ ตุลาคม ๒๕๖๒ ถึงปัจจุบัน มีจังหวัดที่มีการประกาศเขตการให้ความช่วยเหลือผู้ประสบภัยพิบัติกรณีฉุกเฉิน (ภัยแล้ง)ตามระเบียบกระทรวงการคลังว่าด้วยเงินทดรองราชการเพื่อช่วยเหลือผู้ประสบภัยพิบัติกรณีฉุกเฉิน พ.ศ. ๒๕๖๒ มีสถานการณ์ทั้งหมด ๒๙ จังหวัด ๑๖๒ อำเภอ ๘๕๘ ตำบล ๕ เทศบาล ๗,๔๓๔ หมู่บ้าน/ชุมชนได้แก่ จังหวัดเชียงราย เชียงใหม่ พะเยา น่าน อุตรดิตถ์ สุโขทัย เพชรบูรณ์ ตาก พิษณุโลก หนองคาย บึงกาฬ นครพนม สกลนคร กาฬสินธุ์ มหาสารคาม นครราชสีมา บุรีรัมย์ ชัยภูมิ ศรีสะเกษ นครสวรรค์ อุทัยธานี ชัยนาท สุพรรณบุรี กาญจนบุรี ฉะเชิงเทรา ปราจีนบุรี จันทบุรี ชลบุรี และจังหวัดสงขลา

จังหวัด	จำนวน			รายชื่ออำเภอที่ประกาศเขตภัยพิบัติ
	อำเภอ	ตำบล	หมู่บ้าน/ ชุมชน	
รวม ๙ จังหวัด ๔๗ อำเภอ ๒๓๔ ตำบล ๑,๙๑๘ หมู่บ้าน				
๑.เชียงราย	๑๕	๗๗	๖๕๒	ดอยหลวง (๓ ต. ๓๓ ม.) เวียงแก่น (๔ ต. ๔๑ ม.) เมืองฯ (๗ ต. ๕๓ ม.) เวียงชัย (๒ ต. ๑๘ ม.) เชียงของ (๗ ต. ๑๐๒ ม.)ขุนตาล (๓ ต. ๕๕ ม.) พาน (๘ ต. ๓๑ ม.) เทิง (๑๐ ต. ๗๖ ม.) แม่จัน (๙ ต. ๖๓ ม.) เวียงเชียงรุ้ง (๓ ต. ๓๗ ม.)เชียงแสน(๖ ต. ๔๗ ม.) แม่ฟ้าหลวง (๔ ต. ๒๕ ม.) พญาเม็งราย(๕ ต. ๔๙ ม.) ป่าแดด (๕ ต. ๒๑ ม.)แม่สาย (๑ ต. ๑ ม.)
๒. พะเยา	๘	๔๘	๕๒๐	ภูกามยาว (๓ ต. ๔๑ ม.) เชียงคำ (๓ ต. ๑๘ ม.) ดอกคำใต้ (๑๑ ต. ๑๐๘ ม.) แม่ใจ (๖ ต. ๖๕ ม.) จุน (๕ ต. ๒๓ ม.) เมืองฯ (๑๒ ต. ๑๗๒ ม.) ภูซาง (๕ ต. ๕๙ ม.) เชียงม่วน (๓ ต. ๓๔ ม.)
๓.น่าน	๒	๗	๖๐	น่าน้อย (๕ ต. ๔๕ ม.) สองแคว (๒ ต. ๑๕ ม.)
๔.อุตรดิตถ์	๔	๑๑	๗๔	พิชัย (๓ ต. ๑๕ ม.) ท่าปลา (๑ ต. ๑๒ ม.) เมืองฯ (๖ ต.๔๕ม.) ตรอน (๑ ต. ๒ ม.)
๕.สุโขทัย	๔	๑๖	๙๑	เมืองฯ (๔ ต. ๓๖ ม.) ศรีคีรีนาถ (๓ ต. ๗ ม.)ศรีสำโรง (๒ ต. ๙ ม.) คัญชีมาศ (๗ ต. ๓๙ ม.)
๖.เพชรบูรณ์	๖	๔๑	๒๕๔	นำหนาว (๔ ต. ๒๘ ม.) เมืองฯ (๖ ต. ๒๒ ม.)ศรีเทพ (๖ ต. ๕๕ ม.) หนองไผ่ (๑๐ ต. ๕๓ ม.) หล่มเก่า (๗ ต. ๓๖ ม.) หล่มสัก (๘ ต.๖๐ ม.)
๗.เชียงใหม่	๔	๑๒	๙๕	ฮอด (๑ ต. ๑๐ ม.) ดอยหล่อ (๔ ต. ๔๑ ม.) แม่แตง (๑ ต. ๑ ม.) ดอยเต่า (๖ ต. ๔๓ ม.)
๘.พิษณุโลก	๒	๘	๔๔	บางระกำ (๔ ต. ๑๐ ม.) ขาดิระการ (๔ ต. ๓๔ ม.)
๙.ตาก	๑	๑๐	๘๙	เมืองฯ (๑๐ ต. ๘๙ ม.)
ภาคตะวันออกเฉียงเหนือรวม ๑๐ จังหวัด ๗๓ อำเภอ ๔๒๓ ตำบล ๒ เทศบาล ๓,๙๓๙ หมู่บ้าน/ชุมชน				
๑๐.หนองคาย	๘	๔๐	๓๕๘	ท่าบ่อ (๕ ต. ๑๕ ม.) ฝ้าไร่ (๕ ต. ๗๓ ม.) รัตนวาปี (๕ ต.๓๗ ม.) สระใคร (๓ ต. ๔๑ ม.) เมืองฯ (๔ ต. ๑๒ ม.) โพนพิสัย (๑๑ ต. ๑๔๔ ม.) สังคม (๕ ต. ๒๕ ม.) โพน์ตาก (๒ ต. ๙ ม.)
๑๑.บึงกาฬ	๔	๓๒	๒๕๒	พรเจริญ (๗ ต. ๕๘ ม.) เมืองฯ (๑๒ ต. ๗๗ ม.)ปากคาด (๖ ต. ๕๑ ม.) โซ่พิสัย (๗ ต. ๖๖ ม.)
๑๒.นครพนม	๓	๑๑	๖๔	ปลาปาก (๘ ต. ๕๑ ม.)โพนสวรรค์ (๒ ต. ๕ ม.) ศรีสงคราม (๑ ต. ๘ ม.)
๑๓.สกลนคร	๘	๕๖	๔๔๒	สว่างแดนดิน (๑๑ ต. ๔๒ ม.) พังโคน (๓ ต. ๑๑ ม.) วานรนิวาส (๑๔ ต. ๑๖๙ ม.) พรรณานิคม (๖ ต. ๓๒ ม.) เจริญศิลป์ (๕ ต. ๒๘ ม.) คำตาก้า

				(๔ ต. ๔๑ ม.) บ้านม่วง (๙ ต. ๙๕ ม.) ส่องดาว (๔ ต. ๒๔ ม.)
๑๔.กาฬสินธุ์	๑	๔	๒๗	ยางตลาด (๔ ต. ๒๗ ม.)
๑๕.มหาสารคาม	๗	๔๘	๕๙๐	แกดำ (๑ ต. ๓ ม.) โกสุมพิสัย (๙ ต. ๙๑ ม.) ชื่นชม (๔ ต. ๔๖ ม.) เชียง ยืน (๘ ต. ๑๑๖ ม.) พยัคฆภูมิพิสัย (๑๔ ต. ๑๙๘ ม.) ยางสีสุราช (๗ ต. ๙๑ ม.) นาคุณ (๕ ต. ๔๕ ม.)
๑๖.นครราชสีมา	๘	๕๓	๕๒๗	โนนสูง (๘ ต. ๑๐๙ ม. ๑ เทศบาล ๑๓ ชุมชน) จักราช (๖ ต. ๕๓ ม.) ปักธงชัย (๑๖ ต. ๑๗๙ ม.) โชคชัย (๙ ต. ๖๔ ม.) เทพารักษ์ (๔ ต. ๓๖ ม.) โนนไทย (๑ ต. ๓ ม.) แก้งสนามนาง (๕ ต. ๕๐) เมืองฯ (๔ ต. ๒๐ ม.)
๑๗.บุรีรัมย์	๑๐	๗๘	๙๓๕	พลับพลาชัย (๕ ต. ๕๖ ม.) ประโคนชัย (๑๖ ต. ๑๗๕ ม.) โนนดินแดง (๑ ต. ๘ ม.) ละหานทราย (๒ ต. ๑๑ ม.) หนองหงส์ (๗ ต. ๙๘ ม.) นางรอง (๑๔ ต. ๑๓๓ ม. ๑ เทศบาล ๗ ชุมชน) เฉลิมพระเกียรติ (๑ ต. ๑ ม.) เมือง ฯ (๑๘ ต. ๓๒๓ ม.) นาโพธิ์ (๔ ต. ๑๕ ม.) หนองกี่ (๑๐ ต. ๑๐๘ ม.)
๑๘.ชัยภูมิ	๑๖	๖๑	๓๒๖	บ้านเขว้า (๓ ต. ๓ ม.) คอนสาร (๗ ต. ๑๘ ม.) จัตุรัส (๖ ต. ๒๗ ม.) บ้านแท่น (๒ ต. ๔ ม.) เกษตรสมบูรณ์ (๑ ต. ๔ ม.) เนินสง่า (๒ ต. ๙ ม.) ชับใหญ่ (๓ ต. ๒๙ ม.) ภูเขียว (๒ ต. ๓ ม.) หนองบัวระเหว (๕ ต. ๕๑ ม.) แก้งคร้อ (๕ ต. ๑๗ ม.) เทพสถิต (๕ ต. ๙๒ ม.) ภูเก้าชุม พล (๔ ต. ๑๘ ม.) หนองบัวแดง (๒ ต. ๖ ม.) บำเหน็จณรงค์ (๓ ต. ๕ ม.) คอนสวรรค์ (๑ ต. ๒ ม.) เมืองฯ (๑๐ ต. ๓๔ ม.)
๑๙.ศรีสะเกษ	๘	๔๐	๔๑๘	เมืองจันทร์ (๓ ต. ๕๒ ม.) ไพรบึง (๔ ต. ๓๑ ม.) อุทุมพรพิสัย (๑๒ ต. ๑๔๕ ม.) ห้วยทับทัน (๔ ต. ๔๗ ม.) กันทรารมย์ (๑ ต. ๒ ม.) โพธิ์ศรี สุวรรณ (๕ ต. ๒๐ ม.) ขุขันธ์ (๑๐ ต. ๑๑๑ ม.) ปรางค์กู่ (๑ ต. ๑๐ ม.)
ภาคกลาง และ ภาคตะวันออก รวม ๙ จังหวัด ๔๑ อำเภอ ๑๙๐ ตำบล ๒ เทศบาล ๑,๕๑๙ หมู่บ้าน/ชุมชน				
๒๐. นครสวรรค์	๖	๒๖	๑๖๔	โกรกพระ (๖ ต. ๓๒ ม.) ท่าตะโก (๕ ต. ๒๓ ม.) ตากลิ (๗ ต. ๔๗ ม.) ไพศาลี (๓ ต. ๓๑ ม.) ตากฟ้า (๑ ต. ๗ ม.) พยุหะคีรี (๔ ต. ๒๔ ม.)
๒๑.อุทัยธานี	๘	๖๗	๖๒๐	เมืองฯ (๑๑ ต. ๖๖ ม. ๑ ท. ๑ ช.) ท้าพัน (๑๐ ต. ๙๐ ม.) หนองขา หย่าง (๙ ต. ๕๓ ม.) หนองฉาง (๑๐ ต. ๙๗ ม.) สว่างอารมณ์ (๕ ต. ๖๒ ม.) ลานสัก (๖ ต. ๘๔ ม.) ห้วยคต (๓ ต. ๓๑ ม.) บ้านไร่ (๑๓ ต. ๑๓๖ ม.)
๒๒. ชัยนาท	๔	๑๖	๑๕๓	วัดสิงห์ (๔ ต. ๒๔ ม.) หันคา (๕ ต. ๔๖ ม.) หนองมะโมง (๔ ต. ๓๖ ม.) เนินมะขาม (๓ ต. ๔๗ ม.)
๒๓.กาญจนบุรี	๖	๒๒	๑๙๕	พนมทวน (๔ ต. ๒๗ ม.) เลาขวัญ (๗ ต. ๙๐ ม.) ท่าม่วง (๒ ต. ๑๔ ม.) บ่อพลอย (๔ ต. ๙ ม.) หนองปรือ (๑ ต. ๖ ม.) ห้วยกระเจา (๔ ต. ๔๙ ม.)
๒๔. สุพรรณบุรี	๖	๒๗	๒๐๒	หนองหญ้าไซ (๖ ต. ๖๖ ม.) อุทอง (๖ ต. ๔๒ ม.) ดอนเจดีย์ (๕ ต. ๓๒ ม.) เดิมบางนางบัว (๕ ต. ๓๓ ม.) เมืองฯ (๒ ต. ๑๓ ม.) สามชุก (๓ ต. ๑๖ ม.)
๒๕. ฉะเชิงเทรา	๓	๖	๑๘	บ้านโพธิ์ (๑ ต. ๓ ม.) แปลงยาว (๔ ต. ๑๓ ม.) บางปะกง (๑ ต. ๒ ม.)
๒๖.ปราจีนบุรี	๒	๔	๑๑	ศรีมหาโพธิ์ (๓ ต. ๘ ม.) ศรีมหาโพธิ์ (๑ ต. ๓ ม.)
๒๗.จันทบุรี	๕	๒๑	๑๔๙	แก่งหางแมว (๒ ต. ๒๒ ม.) สอยดาว (๕ ต. ๑๘ ม.) เขาคิชฌกูฏ (๓ ต. ๑๘ ม.) นายายอาม (๕ ต. ๓๒ ม.) ท่าใหม่ (๖ ต. ๑ เทศบาล ๕๖ ม. ๓ ชุมชน)
๒๘.ชลบุรี	๑	๑	๗	เกาะสีชัง (๑ ต. ๗ ม.)
ภาคใต้ รวม ๑ จังหวัด ๑ อำเภอ ๑๑ ตำบล ๑ เทศบาล ๕๘ หมู่บ้าน/ชุมชน				
๒๙.สงขลา	๑	๑๑	๕๘	ระโนด (๑๑ ต. ๑ เทศบาล ๕๐ ม. ๘ ชุมชน)
รวม ๒๙ จังหวัด	๑๖๒	๘๕๘	๗,๔๓๔	

๑๓. การคาดหมายลักษณะอากาศ ๗ วันข้างหน้า (ระหว่างวันที่ ๙ - ๑๕ พ.ค. ๒๕๖๓)

ในช่วงวันที่ ๙ และ ๑๔ - ๑๕ พ.ค. ๖๓ บริเวณประเทศไทยตอนบนมีฝนฟ้าคะนองและลมกระโชกแรงเกิดขึ้น เนื่องจากลมใต้และลมตะวันออกเฉียงใต้ยังคงพัดนำความชื้นเข้าปกคลุม ในขณะที่บริเวณดังกล่าวมีอากาศร้อนถึงร้อนจัด

ในช่วงวันที่ ๑๐ - ๑๓ พ.ค. ๖๓ บริเวณความกดอากาศสูงกำลังค่อนข้างแรงจากประเทศจีนจะแผ่ลงมาปกคลุมประเทศไทยตอนบนและทะเลจีนใต้ ในขณะที่บริเวณประเทศไทยตอนบนมีอากาศร้อนถึงร้อนจัด ทำให้บริเวณดังกล่าวจะเกิดพายุฤดูร้อนขึ้น โดยจะมีลักษณะของพายุฝนฟ้าคะนอง ลมกระโชกแรง และลูกเห็บตกบางพื้นที่ รวมถึงฟ้าผ่า ในภาคเหนือ ภาคตะวันออกเฉียงเหนือ ภาคกลาง และภาคตะวันออก

อนึ่ง หย่อมความกดอากาศต่ำบริเวณหัวเกาะสุมาตราจะมีกำลังแรงขึ้นในช่วงวันที่ ๑๐ - ๑๒ พ.ค. ๖๓ และมีแนวโน้มเคลื่อนตัวเข้าสู่อ่าวเบงกอลตอนบน ส่งผลทำให้ภาคใต้มีฝนเพิ่มขึ้น ส่วนคลื่นลมบริเวณทะเลอันดามันมีกำลังแรงขึ้น โดยมีคลื่นสูงประมาณ ๒ เมตร บริเวณที่มีฝนฟ้าคะนองคลื่นสูงมากกว่า ๒ เมตร

๑๔. ความช่วยเหลือภัยแล้งสะสมของกรมทรัพยากรน้ำ

ความช่วยเหลือในพื้นที่ประสบปัญหาภัยแล้ง ตั้งแต่วันที่ ๑ ตุลาคม ๒๕๖๒ - ๘ พฤษภาคม ๒๕๖๓

หน่วยงาน	จังหวัด	ปริมาณการ สูบน้ำ (ลบ.ม.)	ปริมาณการ แจกจ่ายน้ำ สะอาด (ลิตร)	ประโยชน์ที่ได้รับ		
				อุปโภค-บริโภค		พื้นที่เกษตร (ไร่)
				ครัวเรือน	ประชากร	
ภาค ๑	ลำปาง	๔๘๗,๐๒๐	๑,๒๑๕,๘๖๗	๑๗๒,๑๕๑	๔๖๐,๔๑๘	๒,๐๕๖
	เชียงใหม่	๔๖๒,๓๐๐	๑๓๕,๑๐๘	๒๑,๒๐๑	๘๗,๖๗๕	๑,๗๐๐
	แม่ฮ่องสอน	-	๑๐๔,๕๕๗	๙,๒๔๘	๖๐,๙๘๖	-
	เชียงราย	-	๒๕๓,๐๑๗	๕๖,๔๗๑	๑๗๔,๔๗๗	-
	กำแพงเพชร	-	๑๗๘,๓๘๔	๔๔,๑๒๕	๑๗๙,๓๑๐	-
	ลำพูน	๑,๐๔๓,๕๕๐	๑๘๐,๐๐๐	๕๕	๑๙๐	๕,๔๕๐
ภาค ๒	นครสวรรค์	๑๐,๕๗๐,๕๐๐	๑๓๘,๐๐๐	๗,๓๙๕	๑๔,๖๑๓	๑๐,๒๐๐
	สิงห์บุรี	๑,๘๔๓,๕๖๐	-	๑๕๐	๖๐๐	-
	อุทัยธานี	๕,๑๐๘,๔๐๐	๑๒๖,๐๐๐	๙๕๑	๓,๔๕๐	-
	สระบุรี	๔,๖๖๓,๔๔๐	๑๒๐,๐๐๐	๓,๓๐๗	๑๘,๐๙๒	๑๗,๐๐๐
	ปทุมธานี	๕,๒๐๕,๖๐๐	-	๑๒,๔๗๒	๔๒,๒๕๘	๓๑,๔๔๗
	เพชรบูรณ์	๘๑,๐๐๐	-	๒,๐๖๓	๙,๐๗๖	-
	ชัยนาท	-	๑๐๘,๐๐๐	-	๓๐	-
ภาค ๓	อุดรธานี	๔,๘๔๒,๓๐๐	๒๔,๐๐๐	๔,๐๖๑	๔๑,๔๑๙	๑,๘๔๕
	หนองคาย	๒,๑๖๐,๕๐๐	-	๓,๑๔๗	๑๐,๐๘๘	๙,๐๗๗
	สกลนคร	๒,๘๙๔,๕๐๐	-	๓,๑๓๘	๑๑,๑๘๖	๓,๑๐๐
	หนองบัวลำภู	-	๓๐,๐๐๐	๓๒๕	๑,๑๗๓	-
	เลย	-	๔๒,๐๐๐	๒๒๔	๗๔๘	-
	บึงกาฬ	-	๖,๐๐๐	๒๐๑	๗๑๖	-
ภาค ๔	ชัยภูมิ	๔๙๐,๐๕๐	-	-	๗,๒๕๐	๒๒,๓๗๙
	ขอนแก่น	๔๙๐,๐๕๐	-	๗,๒๕๐	๒๒,๓๗๙	-
	มหาสารคาม	๒,๓๖๑,๕๕๐	๑,๐๕๐,๐๐๐	๗,๕๘๖	๒๙,๘๕๓	-
	กาฬสินธุ์	๒๙๓,๑๐๐	๖๓๖,๐๐๐	๑,๐๘๖	๔,๓๙๔	-
ภาค ๕	นครราชสีมา	-	๑๘,๐๐๐	๓๗๓	๑,๗๐๐	-

	บุรีรัมย์	๔,๕๖๐,๔๐๐	๒,๐๒๒,๐๐๐	๑๕,๐๙๙	๓๔,๑๕๐	๑๑๕
ภาค ๖	ปราจีนบุรี	๓๗๒,๐๐๐	-	๑,๖๔๐	๖,๘๒๕	-
	ระยอง	๙,๙๐๔,๔๘๐	๒๒๘,๐๐๐	๕,๔๒๒	๑๘,๕๗๕	๑๐,๖๑๘
	จันทบุรี	๑,๕๕๔,๙๕๐	๔,๘๔๘,๘๐๐	๒,๖๙๔	๘,๐๙๔	๓,๘๕๑
	ตราด	๓,๘๐๑,๗๐๐	๓๓๐,๐๐๐	๒,๒๔๖	๖,๗๙๗	๑๗,๐๓๑
	สระแก้ว	๖,๘๐๙,๒๐๐	-	๒,๕๑๑	๖,๑๑๘	๒๐,๘๕๐
ภาค ๗	สุพรรณบุรี	๑๓๗,๖๐๐	-	๘๓๐	๒,๔๙๐	-
	ราชบุรี	๘,๑๑๔,๖๒๗	-	๑,๘๗๔	๖,๓๔๐	๑๗,๕๖๗
	เพชรบุรี	๗๓๒,๒๔๐	๓๖,๐๐๐	๑๖๐	๕๕๖	๑,๐๐๐
	ประจวบคีรีขันธ์	๒๕๗,๕๘๐	-	๕๐๐	๑,๓๕๐	๓๐๐
ภาค ๘	นครศรีธรรมราช	๔,๘๕๓,๕๒๐	-	๘,๓๑๕	๗,๒๒๐	๒๓,๖๐๐
	สตูล	๑๘๓,๐๖๐	-	๒๖๐	๘๐๐	๓,๒๐๐
ภาค ๙	อุตรดิตถ์	-	๓๕๑,๗๐๐	๑,๐๒๘	๓,๕๐๓	-
	พิษณุโลก	๓๗๒,๒๔๐	๑๐๒,๐๐๐	๕๒๑	๑,๘๑๕	๑,๘๗๘
	พิจิตร	๑๓,๖๘๐	-	-	๘๐	-
	แพร่	๒,๔๖๗,๒๖๐	-	๓,๒๗๐	๙,๖๒๐	๑๓,๒๕๐
	สุโขทัย	๕๐๕,๙๒๐	๒๘๒,๐๐๐	๑,๑๖๘	๔,๓๓๖	๑,๕๐๐
	น่าน	๔๐๖,๕๖๐	-	๙,๕๖๓	๓๘,๐๖๐	๑,๗๗๕
ภาค ๑๐	ชุมพร	-	-	-	-	-
	ภูเก็ต	-	-	-	-	-
	สุราษฎร์ธานี	๑,๐๘๔,๘๐๐	๑,๔๕๒,๐๐๐	๙๘๘	๔,๑๗๐	๓,๓๗๒
ภาค ๑๑	อำนาจเจริญ	๒๑๖,๙๐๐	-	๓๙๕	๑,๖๔๖	๖๐๐
	อุบลราชธานี	๑๗๗,๘๕๐	๒๐๑,๐๐๐	๒,๖๗๘	๘,๕๗๗	๒๕๐
	๔๗จังหวัด	๘๙,๔๒๖,๘๙๗	๑๔,๓๑๔,๔๓๓	๔๒๒,๔๕๔	๑,๓๖๐,๒๑๘	๒๐๔,๗๓๒

๑๕. ความช่วยเหลือภัยแล้งสะสมของกรมทรัพยากรน้ำบาดาล ตั้งแต่วันที่ ๑ ตุลาคม ๒๕๖๒ - ๑ พฤษภาคม ๒๕๖๓

สำนักงาน ทรัพยากรน้ำ บาดาล	การแจกจ่ายน้ำ (ลิตร)			เจาะบ่อน้ำ บาดาล (บ่อ)	เป่าล้างบ่อ น้ำบาดาล (บ่อ)	ซ่อมแซม/ ติดตั้ง เครื่อง สูบ/ เครื่องสูบ ไฟฟ้า (ครั้ง/บ่อ)	ซ่อมแซม บำรุงระบบ ประปา บาดาล (แห่ง)
	รถบรรทุกน้ำ แจกจ่ายน้ำ (ลิตร)	รถปรับปรุง คุณภาพน้ำ (ลิตร)	น้ำดื่มบรรจุ ขวด/ แกลอน (ลิตร)				
เขต ๑ ลำปาง	๑๙๔,๐๐๐	๗,๘๐๕	๕,๕๓๐	๐	๗	๒๔	๘
เขต ๒ สุพรรณบุรี	๓๓๐,๐๐๐	๑๑,๕๐๐	๗๗,๖๐๐	๑๙	๑๑	๓๙	๘
เขต ๓ สระบุรี	๑๐๘,๑๘๓	๕,๕๐๐	๒๔,๒๕๕	๑๗	๖๙	๓๑	๔๔
เขต ๔ ขอนแก่น	๕๘๐,๐๐๐	๗,๐๐๐	๓,๕๕๐	๒๔	๖๔	๕๐	๓
เขต ๕ นครราชสีมา	๒,๑๕๒,๒๓๐	๑๐๔,๒๕๐	๑๘๖,๑๗๐	๑๓	๔๙	๓๓	๕
เขต ๖ ตรัง	๓,๘๖๙,๑๘๐	๑,๑๕๗,๗๖๐	๓,๖๐๐	๒	๑๑	๒๐	๑๘
เขต ๗ กำแพงเพชร	๑๒๐,๐๐๐	๘,๒๕๓	๑๓,๔๕๘	๔	๓๔	๕๑	๓๔
เขต ๘ ราชบุรี	๑๔๔,๐๐๐	๑๐	๑๘,๐๐๐	๑	๐	๓	๒๓
เขต ๙ ระยอง	๓๐๐,๐๐๐	๔๐,๐๐๐	๕,๘๐๔	๒๖	๓๕	๘๐	๖๗
เขต ๑๐ อุดรธานี	๑๒๐,๐๐๐	๑,๐๐๐	๓,๔๔๘	๐	๑	๘	๕
เขต ๑๑ อุบลราชธานี	๑๖๘,๐๐๐	๐	๒,๕๐๐	๑	๐	๑๖	๒๖
เขต ๑๒ สงขลา	๑๒๐,๐๐๐	๒,๕๐๐	๕,๐๐๐	๒	๑๗	๒๐	๑๙
รวม	๘,๒๐๕,๕๙๓	๑,๓๔๕,๕๗๘	๓๔๘,๙๑๕	๑๑๙	๒๙๘	๓๗๕	๒๖๐
รวมแจกจ่ายน้ำ (ลิตร)	๙,๙๐๐,๐๘๖						

กระทรวงทรัพยากรธรรมชาติและสิ่งแวดล้อม
วันที่ ๘ พฤษภาคม ๒๕๖๓

๑. กรม ทรัพยากรน้ำ สำนักงาน ทรัพยากรน้ำภาค ๔
๒. กิจกรรมที่ดำเนินการ นำรถบรรทุกน้ำขนาด ๖,๐๐๐ ลิตร แจกจ่ายน้ำสะอาดให้ประชาชนที่ขาดแคลนน้ำ ณ จุดจ่ายน้ำ
บ.หนองกก ม.๓ บ.หนองหนอง ม.๘ บ.หนองวัด ม.๑๑ บ.ศรีสวัสดิ์ ม.๑๓ ต.ยางสีสุราช อ.ยางสีสุราช จ.มหาสารคาม
๓. ประโยชน์ที่ได้รับ - ไร่ ๑๗๔,๐๐๐ ลบ.ม (๖-๘ พค)
 - คริวเรือน - คน



กระทรวงทรัพยากรธรรมชาติและสิ่งแวดล้อม
วันที่ ๘ พฤษภาคม ๒๕๖๓

๑. กรม ทรัพยากรน้ำ _____ สำนักงาน ทรัพยากรน้ำภาค ๑๑ _____
๒. กิจกรรมที่ดำเนินการ สูบน้ำจากแหล่งน้ำห้วยเรือไปเติมให้กับแหล่งผลิตน้ำประปา เพื่อใช้ในการอุปโภค-บริโภค ของ
ประชาชน ในพื้นที่ บ.สร้างถ่อ หมู่ ๒, ๑๕ ต.สร้างถ่อ อ.เขื่องใน จ.อุบลราชธานี
๓. ประโยชน์ที่ได้รับ _____ - _____ ไร่ _____ ๑๕,๗๕๐ _____ ลบ.ม (๕-๘ พค)
_____ - _____ คริวเรือน _____ - _____ คน



จึงเรียนมาเพื่อโปรดทราบ

นายสมฤทธิ วิไลพรรัตนา
รองอธิบดีกรมทรัพยากรน้ำ
ประธานคณะกรรมการศูนย์ปฏิบัติการ
ทรัพยากรธรรมชาติและสิ่งแวดล้อม
(ด้านทรัพยากรน้ำ)