



1400

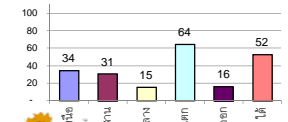
### รายงานสรุปสภาพน้ำในอ่างเก็บน้ำขนาดใหญ่และขนาดกลาง

รายงานสถานการณ์ ณ วันที่ 12 พฤษภาคม 2563

% ปริมาณน้ำรวมแต่ละภาคปัจจุบัน

ปริมาณน้ำในอ่างที่ใช้การได้ในสัปดาห์นี้ + มากกว่า / - น้อยกว่า สัปดาห์ก่อน **418.41** ล้าน ลบ.ม.

สรุปสถานการณ์ปริมาณน้ำในอ่างเก็บน้ำที่ใช้ในทุกกิจกรรมทั่วประเทศ มากกว่าปริมาณน้ำที่ไหลเข้าอ่าง เมื่อเทียบกับสัปดาห์ที่ผ่านมา ควรใช้น้ำอย่างระมัดระวัง



เปรียบเทียบปริมาณน้ำรวมประเทศไทยปัจจุบันกับปี 62 และ ปี 63

วันที่ 12 พฤษภาคม 2563 แห่งนี้ 32,960 ล้าน ลบ.ม. หรือ เท่ากับ 46%

วันที่ 12 พฤษภาคม 2562 แห่งนี้ 39,308 ล้าน ลบ.ม. หรือ เท่ากับ 55%

ภาค	สถานการณ์ปริมาณน้ำในอ่าง				ปริมาณน้ำเปลี่ยนแปลง (ล้าน ม.³)	สถานะ
	ล่อง (แห่ง)	คงที่ (แห่ง)	เพิ่มขึ้น (แห่ง)	รวม (แห่ง)		
ภาคเหนือ	4	2	1	7	-124.00	ปริมาณน้ำในอ่างเก็บน้ำลดลง
ภาคตะวันออกเฉียงเหนือ	5	5	2	12	-23.00	ปริมาณน้ำในอ่างเก็บน้ำลดลง
ภาคกลาง	1	2	-	3	-5.00	ปริมาณน้ำในอ่างเก็บน้ำลดลง
ภาคตะวันตก	2	-	-	2	-204.00	ปริมาณน้ำในอ่างเก็บน้ำลดลง
ภาคตะวันออก	6	3	1	10	-15.41	ปริมาณน้ำในอ่างเก็บน้ำลดลง
ภาคใต้	4	-	-	4	-47.00	ปริมาณน้ำในอ่างเก็บน้ำลดลง
<b>รวมทั้งประเทศ</b>	<b>22</b>	<b>12</b>	<b>4</b>	<b>38</b>	<b>-418.41</b>	<b>ปริมาณน้ำในอ่างเก็บน้ำลดลง</b>



สรุปสถานการณ์ปริมาณน้ำในอ่าง

คงที่	12	อ่าง
ลดลง	22	อ่าง
เพิ่มขึ้น	4	อ่าง

ภาค	อ่างเก็บน้ำ	ความจุที่ (ล้าน ม.³)	ปริมาณน้ำที่ใช้งานได้ (ล้าน ม.³)	ใช้การได้จริง (ล้าน ม.³)	ปริมาณน้ำรวม วันที่ 12 พฤษภาคม 2562		ปัจจุบัน วันที่ 12 พฤษภาคม 2563		สัปดาห์ก่อน วันที่ 6 พฤษภาคม 2563		ปริมาณน้ำ + เพิ่มขึ้น - ลดลง (ล้าน ม.³)	สถานการณ์ในอ่าง				
					%	%	%	%	%	%						
													ปริมาณน้ำรวม (ล้าน ม.³)	ปริมาณน้ำใช้การได้จริง (ล้าน ม.³)	ปริมาณน้ำรวม (ล้าน ม.³)	ปริมาณน้ำใช้การได้จริง (ล้าน ม.³)
<b>ภาคเหนือ (7)</b>																
1	ภูมิพล (2)	13,462	3,800	9,662	6,307	47%	4,385	33%	585	6%	4,458	33%	658	7%	-73.00	ลดลง
2	สิริกิติ์ (2)	9,510	2,850	6,660	4,568	48%	3,605	38%	755	11%	3,660	38%	810	12%	-55.00	ลดลง
3	แม่งัด เข้มงใหม่	265	12	253	112	42%	49	18%	37	15%	48	18%	36	14%	1.00	เพิ่มขึ้น
4	แม่งาว เข้มงใหม่	263	14	249	61	23%	62	24%	48	19%	62	24%	48	19%	-	คงที่
5	กัวลม ลำปาง	106	3	103	47	44%	46	43%	43	42%	47	44%	44	43%	-1.00	ลดลง
6	กัวลนา ลำปาง	170	6	164	75	44%	47	28%	41	25%	47	28%	41	25%	-	คงที่
7	แควน้อย พิชญโลก	939	43	896	225	24%	270	29%	227	25%	276	29%	233	26%	-6.00	ลดลง
	แม่ออก	110	16	94	35	32%	25	23%	9	10%	26	24%	10	11%	-1.00	ลดลง
<b>รวมภาคเหนือ 34.85%</b>		<b>24,825</b>	<b>6,744</b>	<b>18,081</b>	<b>11,430</b>	<b>46%</b>	<b>8,490</b>	<b>34%</b>	<b>1,746</b>	<b>10%</b>	<b>8,626</b>	<b>35%</b>	<b>1,870</b>	<b>10%</b>	<b>-124.00</b>	<b>ลดลง</b>
<b>ภาคตะวันออกเฉียงเหนือ (12)</b>																
8	ห้วยหลวง อุดรธานี	136	7	129	29	21%	30	22%	23	18%	31	23%	24	19%	-1.00	ลดลง
9	น้ำจูน สกลนคร	520	45	475	242	47%	192	37%	147	31%	192	37%	147	31%	-	คงที่
10	น้ำพอง (2) สกลนคร	165	8	157	66	40%	51	31%	43	27%	56	34%	48	31%	-5.00	ลดลง
11	จตุรพักตร (2) ชัยภูมิ	164	37	127	78	48%	40	24%	3	2%	39	24%	2	2%	1.00	เพิ่มขึ้น
12	ลุมพินี (2) ขอนแก่น	2,431	581	1,850	573	24%	338	14%	-	0%	343	14%	-	0%	-	คงที่
13	ลำปาว กาฬสินธุ์	1,980	100	1,880	466	24%	672	34%	572	30%	679	34%	579	31%	-7.00	ลดลง
14	ลำตะคอง นครราชสีมา	314	22	292	175	56%	94	30%	72	25%	95	30%	73	25%	-1.00	ลดลง
15	ลำพระเพลิง นครราชสีมา	155	1	154	28	18%	13	8%	12	8%	13	8%	12	8%	-	คงที่
16	มูลนง นครราชสีมา	141	7	134	46	33%	28	20%	21	16%	27	19%	20	15%	1.00	เพิ่มขึ้น
17	ลำพระนครราชสีมา	275	7	268	109	40%	41	15%	34	13%	41	15%	34	13%	-	คงที่
18	ลำน้ำแควน้อยบุรีรัมย์	121	3	118	37	31%	19	16%	16	14%	19	16%	16	14%	-	คงที่
19	สิรินธร (2) อุบลราชธานี	1,966	831	1,135	876	45%	1,059	54%	228	20%	1,070	54%	239	21%	-11.00	ลดลง
<b>รวมภาคตะวันออกเฉียงเหนือ 11.80%</b>		<b>8,369</b>	<b>1,649</b>	<b>6,720</b>	<b>2,725</b>	<b>33%</b>	<b>2,575</b>	<b>31%</b>	<b>1,171</b>	<b>17%</b>	<b>2,605</b>	<b>31%</b>	<b>1,194</b>	<b>18%</b>	<b>-23.00</b>	<b>ลดลง</b>
<b>ภาคกลาง (3)</b>																
20	ป่าสักชลสิทธิ์ ลพบุรี	960	3	957	159	17%	120	13%	117	12%	124	13%	121	13%	-4.00	ลดลง
21	ห้วยเสลา อุทัยธานี	160	17	143	38	24%	32	20%	15	10%	32	20%	15	10%	-	คงที่
22	กระเสียว สุพรรณบุรี	240	40	200	62	26%	54	23%	14	7%	54	23%	14	7%	-	คงที่
<b>รวมภาคกลาง 1.92%</b>		<b>1,360</b>	<b>60</b>	<b>1,300</b>	<b>259</b>	<b>19%</b>	<b>206</b>	<b>15%</b>	<b>146</b>	<b>11%</b>	<b>211</b>	<b>16%</b>	<b>151</b>	<b>12%</b>	<b>-5.00</b>	<b>ลดลง</b>
<b>ภาคตะวันตก (2)</b>																
23	ศรีนครินทร์ (2) กาญจนบุรี	17,745	10,265	7,480	14,116	80%	12,708	72%	2,443	33%	12,803	72%	2,538	34%	-95.00	ลดลง
24	วชิราลงกรณ (2) กาญจนบุรี	8,860	3,012	5,848	4,871	55%	4,425	50%	1,413	24%	4,534	51%	1,522	26%	-109.00	ลดลง
<b>รวมภาคตะวันตก 37.51%</b>		<b>26,605</b>	<b>13,277</b>	<b>13,328</b>	<b>18,986</b>	<b>71%</b>	<b>17,133</b>	<b>64%</b>	<b>3,856</b>	<b>29%</b>	<b>17,337</b>	<b>65%</b>	<b>4,060</b>	<b>30%</b>	<b>-204.00</b>	<b>ลดลง</b>
<b>ภาคตะวันออก (6+4)</b>																
25	ขุนด่าน นครนายก	224	5.00	219	35	16%	32	14%	27	12%	36	16%	31	14%	-4.00	ลดลง
26	คลองสิชล ฉะเชิงเทรา	420	30.00	390	99	24%	52	12%	22	6%	52	12%	22	6%	-	คงที่
27	บางพระ (3) ชลบุรี	117	12.00	105	49	42%	22	19%	10	10%	24	21%	12	11%	-2.00	ลดลง
28	หนองปลาไหล (3) ระยอง	164	13.75	150	89	54%	24	15%	10	7%	24	15%	10	7%	-	คงที่
29	ประแสร์ (3) ระยอง	295	20.00	275	125	42%	23	8%	3	1%	24	8%	4	1%	-1.00	ลดลง
30	มาบประชัน (3) ระยอง	17	0.72	16	11	65%	0.2	1%	-	0%	0	2%	-	0%	-	คงที่
31	หนองค้อ (3) ระยอง	21	1.00	20	5	25%	4	16%	3	12%	4	17%	2.58	13%	-0.07	ลดลง
32	คลองกรวย (3) ระยอง	79	3.00	76	29	36%	12	16%	9	12%	13	16%	9.72	13%	-0.39	ลดลง
33	คลองใหญ่ (3) ระยอง	45	3.00	42	28	62%	4	9%	1	2%	4	8%	0.82	2%	0.05	เพิ่มขึ้น
34	เขื่อนลั่นทมปราจีนบุรี	295	19.00	276	97	33%	89	30%	70	25%	97	33%	78.00	28%	-8.00	ลดลง
<b>รวมภาคตะวันออก 2.37%</b>		<b>1,678</b>	<b>107</b>	<b>1,570</b>	<b>567</b>	<b>34%</b>	<b>262</b>	<b>16%</b>	<b>155</b>	<b>10%</b>	<b>278</b>	<b>17%</b>	<b>170</b>	<b>11%</b>	<b>-15.41</b>	<b>ลดลง</b>
<b>ภาคใต้ (4)</b>																
35	แก่งกระจาน เพชรบุรี	710	65	645	316	45%	253	36%	188	29%	264	37%	199	31%	-11.00	ลดลง
36	ปราจีนบุรี ประจวบคีรีขันธ์	391	18	373	209	53%	132	34%	114	31%	133	34%	115	31%	-1.00	ลดลง
37	รัชชประภา (2) สุราษฎร์ธานี	5,639	1,352	4,287	3,852	68%	2,919	52%	1,567	37%	2,953	52%	1,601	37%	-34.00	ลดลง
38	บางยาง (2) ยะลา	1,454	276	1,178	965	66%	989	68%	713	61%	990	68%	714	61%	-1.00	ลดลง
<b>รวมภาคใต้ 11.55%</b>		<b>8,194</b>	<b>1,711</b>	<b>6,483</b>	<b>5,341</b>	<b>65%</b>	<b>4,293</b>	<b>52%</b>	<b>2,582</b>	<b>40%</b>	<b>4,341</b>	<b>53%</b>	<b>2,629</b>	<b>41%</b>	<b>-47.00</b>	<b>ลดลง</b>
<b>รวมทั้งประเทศ 100%(38)</b>		<b>71,031</b>	<b>23,548</b>	<b>47,482</b>	<b>39,308</b>	<b>55%</b>	<b>32,960</b>	<b>46%</b>	<b>9,656</b>	<b>20%</b>	<b>33,398</b>	<b>47%</b>	<b>10,074</b>	<b>21%</b>	<b>-418.41</b>	<b>ลดลง</b>

ที่มาข้อมูล : ตารางสรุปสภาพน้ำในอ่างเก็บน้ำขนาดใหญ่ทั่วประเทศ และตารางสรุปสภาพน้ำในอ่างเก็บน้ำภาคตะวันออกเฉียงเหนือ กรมชลประทาน

หมายเหตุ :

- อ่างเก็บน้ำขนาดใหญ่ หมายถึง อ่างเก็บน้ำที่มีความจุตั้งแต่ 100 ล้าน ลบ.ม. ขึ้นไป
- เป็นอ่างเก็บน้ำอยู่ในความรับผิดชอบของการไฟฟ้าฝ่ายผลิตแห่งประเทศไทย(10) นอกนั้นอยู่ในความรับผิดชอบของกรมชลประทาน (28)
- เป็นอ่างเก็บน้ำขนาดกลางที่มีความสำคัญต่อการอุตสาหกรรมและการประปา ของลุ่มน้ำชายฝั่งทะเลตะวันออก
- ที่มา : กรมชลประทาน และการไฟฟ้าฝ่ายผลิตแห่งประเทศไทย
- จังหวัดที่มีอ่างเก็บน้ำขนาดใหญ่มีจำนวน 26 จังหวัด ไม่มี 50 จังหวัด

รศ. นายถิระ ระตึ่มเกี่ยมก๊กของอ่าง



ศูนย์เขล



ศูนย์ป้องกันกักตุนน้ำ กรมทรัพยากรน้ำ

ลำดับของเขื่อนตามความจุ

- ศรีนครินทร์ 2.ภูมิพล 3.สิริกิติ์ 4.วชิราลงกรณ 5.รัชชประภา
- 6.ลุมพินี 7.สิรินธร 8.บางยาง 9.ลำปาว 10.ป่าสัก

ลำดับของเขื่อนตามปริมาณน้ำใช้การได้

- ภูมิพล 2.ศรีนครินทร์ 3.สิริกิติ์ 4.วชิราลงกรณ 5.รัชชประภา
- 6.ลำปาว 7.ลุมพินี 8.บางยาง 9.สิรินธร 10.ป่าสัก