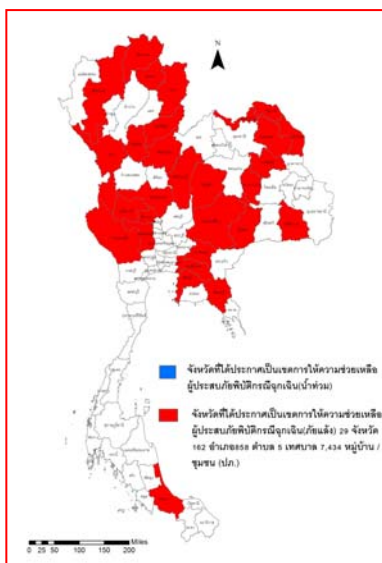




# รายงานสถานการณ์น้ำ ศูนย์ป้องกันวิกฤติน้ำ กรมทรัพยากรน้ำ วันพุธ ที่ ๑๓ พฤษภาคม ๒๕๖๓

**สภาวะอากาศ** ประเทศไทยภาคเหนือ ภาคตะวันออกเฉียงเหนือตอนบน และภาคกลางตอนบนยังคงมีพายุฤดูร้อนเกิดขึ้น โดยมีลักษณะของพายุฝนฟ้าคะนอง ลมกระโชกแรงและลูกเห็บตกบางแห่ง เนื่องจากบริเวณความกดอากาศสูงจากประเทศจีนได้แผ่ลงมาปกคลุมภาคตะวันออกเฉียงเหนือของประเทศไทยและทะเลจีนใต้ ในขณะที่ประเทศไทยมีอากาศร้อน ประกอบกับมีลมใต้และลมตะวันออกเฉียงใต้พัดนำความชื้นเข้ามาปกคลุมประเทศไทยตอนบนขอให้ประชาชนบริเวณประเทศไทยตอนบนระวังอันตรายจากพายุฝนฟ้าคะนองและลมกระโชกแรงไว้ด้วย สำหรับภาคใต้มีฝนเพิ่มมากขึ้น และมีฝนตกหนักบางแห่งในภาคใต้ฝั่งตะวันตก ทั้งนี้เนื่องจากลมตะวันออกเฉียงใต้ที่พัดปกคลุมมีกำลังแรงขึ้น ขอให้ประชาชนในบริเวณภาคใต้ฝั่งตะวันตกระมัดระวังอันตรายจากฝนที่ตกหนักและฝนที่ตกสะสมไว้ด้วย

**ฝุ่นละอองในระยะนี้** เนื่องจากบริเวณประเทศไทยมีฝนตกเป็นระยะๆ ทำให้สภาวะหมอกควันลดลงโดยทั่วไป และคุณภาพอากาศดีขึ้นตามลำดับ



## สถานการณ์น้ำ

กรมอุตุนิยมวิทยา เผยกรมอุตุนิยม ๕๗ จังหวัดรับมือพายุฤดูร้อน ฝนถล่มลมแรงลูกเห็บตก นครราชสีมา โคราชแล้งหนักชาวบ้านขาดน้ำใช้ ๒๐๐ หลัง นครสวรรค์ "ภัยใหญ่" ลุยแก้ภัยแล้ง ๓ หมู่บ้าน ลอกคลองรับน้ำ ช่วยเหลือประชาชน

(หมายเหตุ ข้อมูลข่าวจาก เดลินิวส์)

## สถานการณ์น้ำต่างประเทศ

## สถานการณ์น้ำ

**ระดับน้ำในแม่น้ำโขง** : MRC: Mekong River Commission ณ วันที่ ๑๒ พฤษภาคม ๒๕๖๓

สถานี	ระดับตลิ่ง (ม.)	ระดับน้ำ ๑๑ พ.ค. ๖๓	ระดับน้ำ ๑๒ พ.ค. ๖๓	+สูงกว่าตลิ่ง -ต่ำกว่าตลิ่ง(ม.)	แนวโน้ม
อ.เชียงแสน จ.เชียงราย	๑๒.๘๐	๒.๐๒	๒.๒๙	-๑๐.๕๑	เพิ่มขึ้น
อ.เชียงคาน จ.เลย	๑๖.๐๐	๓.๙๔	๓.๙๘	-๑๒.๐๒	เพิ่มขึ้น
อ.เมือง จ.หนองคาย	๑๒.๒๐	๑.๕๗	๑.๔๖	-๑๐.๗๔	ลดลง
อ.เมือง จ.นครพนม	๑๒.๐๐	๑.๗๐	๑.๖๕	-๑๐.๓๕	ลดลง
อ.เมือง จ.มุกดาหาร	๑๒.๕๐	๒.๐๘	๒.๐๘	-๑๐.๔๒	ทรงตัว
อ.โขงเจียม จ.อุบลราชธานี	๑๔.๕๐	๒.๓๘	๒.๔๔	-๑๒.๐๖	เพิ่มขึ้น

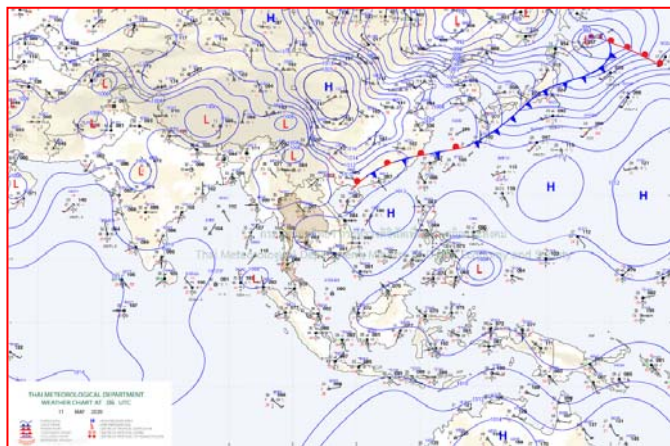
หมายเหตุ : ระดับ (รสม.) ข้อมูลจาก <http://www.dwr.go.th>

**ระดับน้ำ-ลุ่มน้ำเสสาปสงขลา** ลุ่มน้ำทะเลสาบสงขลา ปัจจุบันสถานการณ์น้ำในลำน้ำโดยทั่วไปอยู่ในภavnน้ำน้อย (ระดับน้ำต่ำกว่าระดับตลิ่งต่ำสุด) สถานการณ์น้ำในลำน้ำมีแนวโน้มเพิ่มขึ้น (ข้อมูล วันที่ ๑๒ พ.ค. ๒๕๖๓ ที่ท่า กรมชลประทาน) สถานีคลองลำ อ.ศรีนครินทร์ จ.พัทลุง สถานีคลองนุ้ย อ.เมือง จ.พัทลุง สถานีคลองหระ อ.หาดใหญ่ จ.สงขลา สถานีคลองอู่ตะเภา อ.สะเดา จ.สงขลา สถานีคลองอู่ตะเภา อ.คลองหอยโข่ง จ.สงขลา สถานีคลองอู่ตะเภา อ.หาดใหญ่ จ.สงขลา วัดปริมาณน้ำได้ ๒๐.๖๙ ๖.๗๔ ๔.๐๘ ๑๑.๔๗ ๒.๖๐ ๐.๕๕ เมตร

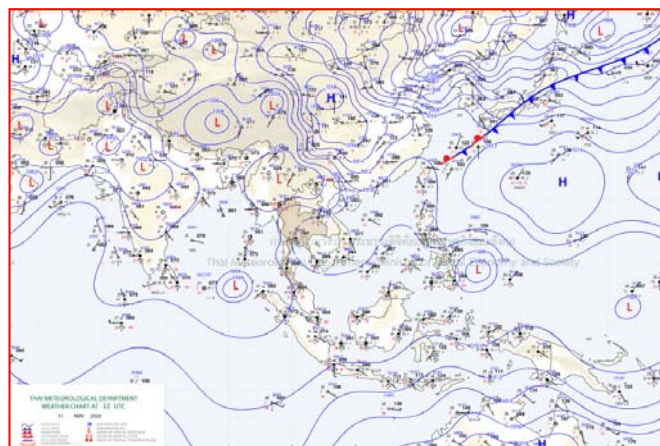
สถานีตรวจวัดระดับน้ำ (CCTV) ณ วันที่ ๑๒ พฤษภาคม ๒๕๖๓ การตรวจวัดระดับน้ำจากกล้อง (CCTV) ระดับน้ำส่วนใหญ่ อยู่ในเกณฑ์ปกติ

ลำดับที่	จังหวัด	สถานที่ตั้งกล้อง	แม่น้ำ/คูน้ำ	วิกฤติ น้ำแล้ง	วิกฤติ น้ำท่วม	ระดับน้ำ (ม.รท.)			สถานการณ์	หมายเหตุ
						พ.ศ.2562				
						ระดับน้อยกว่า	ระดับมากกว่า	7 พ.ค. 63		
1	จ.แพร่	สะพานมหาโพธิ์ อ.เมือง	ยม	143.18	152.33	144.00	144.00	144.00	น้ำปกติ	↔
2	จ.สุโขทัย	สะพานศรีรัตนาลัย อ.เมือง	ยม	60.14	71.78	N/A	N/A	N/A	น้ำปกติ	↔
3	จ.สุโขทัย	สะพานพระเมรุมาศ อ.เมือง	ยม	42.48	48.59	N/A	N/A	N/A	น้ำปกติ	↔
4	จ.พิษณุโลก	สะพานบงระเกล้า อ.บางระกำ	ยม	31.73	37.23	N/A	N/A	N/A	น้ำปกติ	↔
5	จ.พิจิตร	สะพานโพทะเล อ.โพทะเล	ยม	22.58	30.63	N/A	N/A	N/A	น้ำปกติ	↔
6	จ.พิษณุโลก	ไนท์บาร์ชา อ.เมือง	น่าน	37.33	45.04	N/A	N/A	N/A	น้ำปกติ	↔
7	จ.นครสวรรค์	วัดเขยไชยเหนือ อ.ชุมแสง	น่าน	18.73	25.60	N/A	N/A	N/A	น้ำปกติ	↔
8	จ.นครสวรรค์	บ้านทับกฤช อ.ชุมแสง (ทับกฤชใต้)	น่าน	-	26.16	N/A	N/A	N/A	น้ำปกติ	↔
9	จ.อุตรดิตถ์	สะพานท่าเสา อ.เมือง	น่าน	49.22	56.91	54.30	54.10	54.20	น้ำปกติ	↔
10	จ.น่าน	สะพานนครน่านพัฒนา อ.เมือง	น่าน	192.17	197.73	N/A	N/A	N/A	น้ำปกติ	↔
11	จ.พิจิตร	สะพานเมืองเก่า อ.เมือง	น่าน	18.19	27.23	20.55	20.55	20.55	น้ำปกติ	↔
12	จ.พิษณุโลก	สะพานสุพรรณกัลยา อ.เมือง	น่าน	33.98	44.52	N/A	N/A	N/A	น้ำปกติ	↔
13	จ.อุตรธานี	สถานีวิทยุหลวง อ.เมือง	โขง	-	-	N/A	N/A	N/A	น้ำปกติ	↔
14	จ.เลย	สถานีแม่น้ำเลย อ.เมือง	โขง	-	-	N/A	N/A	N/A	น้ำปกติ	↔
15	จ.ชัยราช	สถานีหัวฝาย อ.แม่สาย	แม่สาย/โขง	395.79	396.50	N/A	N/A	N/A	น้ำปกติ	↔
16	จ.หนองคาย	สนง.ส่วนอุทกหนองคาย อ.เมือง	โขง	157.85	166.70	N/A	N/A	N/A	น้ำปกติ	↔
17	จ.หนองคาย	วัดทุ่งธาตุ อ.โพนพิสัย	หัวหลวง/โขงอีสาน	150.50	159.43	N/A	N/A	N/A	น้ำปกติ	↔
18	จ.นครพนม	บ้านศาลปากน้ำ อ.ท่าอุเทน	น้ำสงคราม/โขงอีสาน	133.42	141.02	N/A	N/A	N/A	น้ำปกติ	↔
19	จ.นครราชสีมา	ร.ร.เทศบาล 4 อ.เมือง	ลำตะคอง/มูล	174.60	178.00	176.55	176.55	176.55	น้ำปกติ	↔
20	จ.บุรีรัมย์	สติก อ.สตึก	มูล	123.13	128.76	124.10	124.10	124.00	น้ำปกติ	↔
21	จ.สิงห์บุรี	เขื่อนสะพานสิงห์บุรี อ.เมือง	เจ้าพระยา	3.45	11.50	N/A	N/A	N/A	น้ำน้อย	↔
22	จ.อ่างทอง	บ้านยางมะณี อ.โพธิ์ทอง	เจ้าพระยา	-	9.11	N/A	N/A	N/A	น้ำปกติ	↔
23	จ.อ่างทอง	ศาลากลางอ่างทอง อ.เมือง	เจ้าพระยา	-	8.46	0.40	0.40	0.60	น้ำปกติ	↔
24	จ.พระนครศรีอยุธยา	บ้านกุ่ม อ.พระนครศรีอยุธยา	เจ้าพระยา	-	-	7.90	7.90	7.85	น้ำปกติ	↔
25	จ.พระนครศรีอยุธยา	อ.เสนา	น้อย/เจ้าพระยา	2.00	5.00	N/A	N/A	N/A	น้ำปกติ	↔
26	จ.อุทัยธานี	อุทัยใหม่ อ.เมือง	สะแกกรัง	-	-	N/A	N/A	N/A	น้ำปกติ	↔
27	จ.พระนครศรีอยุธยา	สะพานเคี่ตี้ อ.พระนครศรีอยุธยา	เจ้าพระยา	-	-	-0.15	-0.15	-0.15	น้ำปกติ	↔
28	จ.ขอนแก่น	ปตร.พลเทพ(วัดทรงสวาย) อ.วัดสิงห์	ท่าจีน	-	-	N/A	N/A	N/A	น้ำปกติ	↔
29	จ.สมุทรปราการ	สะพานข้ามแม่น้ำท่าจีน 3 อ.เมือง	ท่าจีน	-5.11	0.57	N/A2	N/A2	N/A2	น้ำปกติ	↔
30	จ.นครปฐม	สะพานสุรรัตนประชาธิบดี อ.สามชุก	ท่าจีน	-5.59	-0.30	0.03	0.13	0.38	น้ำปกติ	↔
31	จ.นครปฐม	สะพานหลวงพ่อบึง อ.นครชัยศรี	ท่าจีน	-3.16	2.21	0.51	0.51	0.51	น้ำปกติ	↔
32	จ.สุพรรณบุรี	สะพานวัดพระรูป อ.เมือง	ท่าจีน	-1.26	2.75	0.1	0.10	0.10	น้ำน้อย	↔
33	จ.สุพรรณบุรี	สะพานสมเด็จพระนเรศวรมหาราช อ.เมือง	ท่าจีน	1.55	5.18	N/A	N/A	N/A	น้ำปกติ	↔
34	จ.ชัยนาท	สะพานสามงาม-ท่าโบสถ์ อ.หันคา	ท่าจีน	10.69	12.83	11.22	11.22	11.22	น้ำปกติ	↔
35	จ.ฉะเชิงเทรา	เขื่อนสะพานฉะเชิงเทรา อ.เมือง	บางประกง	-0.01	1.90	N/A	N/A	N/A	น้ำปกติ	↔
36	จ.ฉะเชิงเทรา	ตรงข้ามวัดจินนาราม อ.เมือง	จีนบุรี/ชายฝั่งทะเลตะวันออก	0.20	3.73	N/A	N/A	N/A	น้ำปกติ	↔
37	จ.เพชรบุรี	เทศบาลเมืองเพชรบุรี อ.เมือง	เพชรบุรี	-	3.18	-0.10	-0.20	0.10	น้ำปกติ	↔
38	จ.ประจวบคีรีขันธ์	ร.ร.อนุบาลบางสะพาน อ.บางสะพาน	คลองบางสะพาน/ชายฝั่งทะเลตะวันตก	-	3.30	0.24	0.40	0.60	น้ำปกติ	↔
39	จ.สงขลา	สถานีคลองอู่ตะเภาตอนล่าง อ.หาดใหญ่	ทะเลสาบสงขลา	-	-	N/A	N/A	N/A	น้ำน้อย	↔
40	จ.พัทลุง	สถานีคลองตะโหมด อ.ตะโหมด	ทะเลสาบสงขลา	-	-	N/A	N/A	N/A	น้ำปกติ	↔
41	จ.พัทลุง	สถานีลำปำ อ.เมือง	ทะเลสาบสงขลา	-	-	2.00	2.05	2.25	น้ำปกติ	↔
42	จ.ชัยราช	อุทกวิทยาเขียงแสน อ.เขียงแสน	-	-	-	4.98	4.98	4.00	น้ำปกติ	↔
43	จ.เลย	สถานีวัดแม่น้ำโขง (MRC) เขียงแสน อ.เขียงแสน	โขง	-	-	N/A	N/A	N/A	น้ำปกติ	↔
44	จ.อุบลราชธานี	สถานีวัดแม่น้ำโขง (MRC) โขงเขม อ.โขงเขม	-	-	-	36.87	36.92	36.77	น้ำปกติ	↔
45	จ.นครสวรรค์	บ้านบางแก้ว อ.บรรพตพิสัย	ปิง-วัง-สะแกกรัง-ป่าสัก	-	-	N/A	N/A	N/A	น้ำปกติ	↔
46	จ.ตาก	บ้านท่ากรังห้วยจี่ อ.บ้านตาก	ปิง-วัง-สะแกกรัง-ป่าสัก	-	-	N/A	N/A	N/A	น้ำปกติ	↔
47	จ.เพชรบูรณ์	บ้านจางวาง อ.หล่มสัก	ปิง-วัง-สะแกกรัง-ป่าสัก	-	-	108.80	108.80	108.80	น้ำปกติ	↔
48	จ.เพชรบูรณ์	แม่น้ำป่าสักที่ อ.เมือง	ปิง-วัง-สะแกกรัง-ป่าสัก	-	-	6.00	5.95	6.75	น้ำปกติ	↔
49	จ.สระบุรี	แม่น้ำป่าสักที่ อ.แก่งคอย	ปิง-วัง-สะแกกรัง-ป่าสัก	-	-	6.98	6.98	6.98	น้ำปกติ	↔

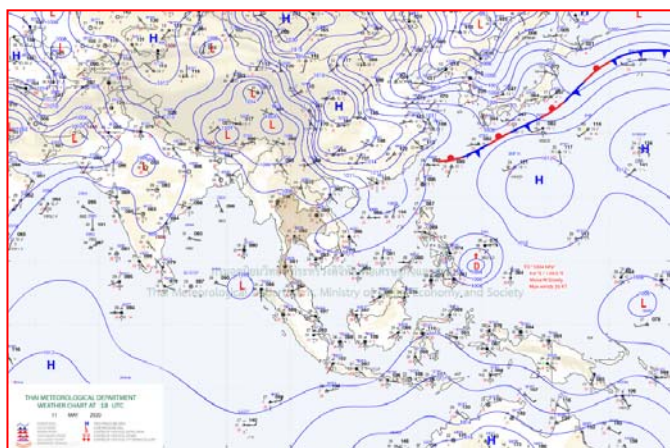
## แผนที่อากาศ



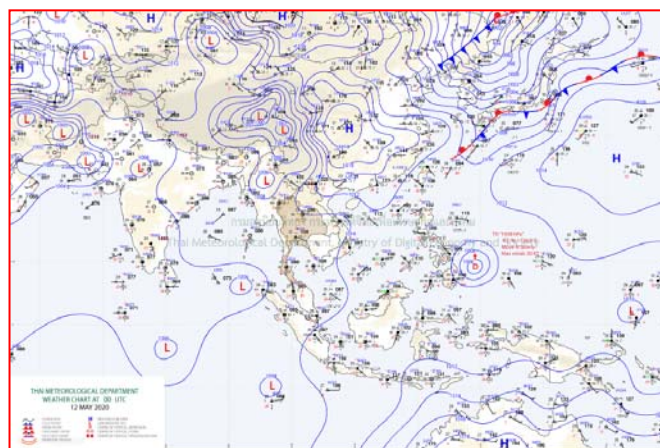
๑๒ พ.ค. ๖๓ เวลา ๐๓:๐๐ น. ๑



๑๒ พ.ค. ๖๓ เวลา ๐๙:๐๐ น. ๒



๑๒ พ.ค. ๖๓ เวลา ๐๑:๐๐ น. ๓



๑๒ พ.ค. ๖๓ เวลา ๐๗:๐๐ น. ๔

ปริมาณน้ำฝนสูงสุด (มม.)

จังหวัด	๗ พ.ค. ๖๓	๘ พ.ค. ๖๓	๙ พ.ค. ๖๓	๑๐ พ.ค. ๖๓	๑๑ พ.ค. ๖๓	รวม
สุราษฎร์ธานี	๘๐.๐	๒๔.๐	๓๐.๐	๑๕.๐	๒๗.๐	๑๗๖.๐
ตรัง	๖๔.๘	๔๒.๘	๓๑.๐	๑.๔	๔๗.๔	๑๘๗.๔
นครราชสีมา	๕๐.๔	๒๓.๒	๘.๕	๓๙.๐	๔๖.๒	๑๖๗.๓
กาญจนบุรี	๗๖.๘	๒.๑	-	-	๗๑.๖	๑๕๐.๕
เลย	๒๓.๐	๑๒.๕	๓๖.๐	๑๓.๕	๔๐.๐	๑๒๕.๐
ลพบุรี	๗๕.๐	๒๑.๐	-	๒๑.๓	๑๐.๕	๑๒๗.๘
ลำพูน	๗๑.๔	๑๙.๕	๑.๕	๔๐.๘	๑๒.๐	๑๔๕.๒
สตูล	๑๖.๘	๗.๒	๓๐.๕	๔๒.๕	๒๔.๐	๑๒๑.๐
หนองคาย	๕๙.๔	๔๓.๒	๓๕.๐	-	-	๑๓๗.๖
อุบลราชธานี	-	-	๔.๙	๖๕.๐	๕๐.๐	๑๑๙.๙
จันทบุรี	๑๓.๐	๑.๕	-	๗๕.๗	๓๔.๐	๑๒๔.๒
สงขลา	๑๐.๒	๕๐.๔	๑๒.๒	๓๖.๓	๒๓.๗	๑๓๒.๘
นครนายก	๗๓.๔	-	๑๔.๘	๕.๒	๓๔.๙	๑๒๘.๓
ชัยภูมิ	๗๕.๐	-	-	๒๔.๐	๓๐.๐	๑๒๙.๐
นครศรีธรรมราช	๑๑.๕	๔๕.๐	๑๑.๒	๑๓.๕	๒๖.๔	๑๐๗.๖
กระบี่	๕๑.๖	๐.๖	๒๑.๔	๐.๖	๔๕.๒	๑๑๙.๔
ลำปาง	๓๘.๙	๑๖.๔	๑๓.๗	๑๒.๑	๔๐.๗	๑๒๑.๘
นครสวรรค์	๔๑.๘	๗.๐	-	๑๓.๐	๒๖.๘	๘๘.๖
ศรีสะเกษ	-	-	๗.๐	๒๐.๐	๗๕.๐	๑๐๒.๐
ขอนแก่น	๕๔.๒	๔๐.๐	-	๑๕.๖	๐.๒	๑๑๐.๐
อุดรธานี	๓๕.๐	๐.๔	๙.๐	๓๕.๐	๒๔.๐	๑๐๓.๔
สระแก้ว	๘.๙	๒๕.๔	-	๖.๗	๓๙.๒	๘๐.๒
ภูเก็ต	๕.๔	๕.๗	๒๙.๙	๕๕.๐	๗.๔	๑๐๓.๔
ตราด	๕๒.๕	๕.๓	-	๒.๔	๖.๐	๖๖.๒
น่าน	๒.๐	๓.๗	๑๘.๐	๑๖.๔	๓๖.๘	๗๖.๙
เชียงใหม่	๒๕.๓	๙.๙	๗.๒	๒๐.๗	๑๙.๓	๘๒.๔
สุโขทัย	๒๕.๐	-	๑๔.๕	-	๔๘.๐	๘๗.๕
บุรีรัมย์	-	๙.๕	๑.๔	๗.๐	๕๔.๐	๗๑.๙
พังงา	๑๔.๕	๖.๔	๑๖.๒	๐.๑	๓๕.๔	๗๒.๖
ชัยนาท	๓๐.๐	๑.๔	-	-	๕๓.๐	๘๔.๔



## เดือน ๕๗ จังหวัดรับมือพายุฤดูร้อน ฝนถล่มลมแรงลูกเห็บตก

กรมอุตุนิยมวิทยา ออกประกาศเตือน ๕๗ จังหวัดรับมือพายุฤดูร้อน มีพายุฝนฟ้าคะนอง ลมกระโชกแรง และลูกเห็บตกบางพื้นที่ วันที่ ๑๒-๑๓ พ.ค.นี้ กรมอุตุนิยมวิทยา ออกประกาศฉบับที่ ๑๒ เรื่องพายุฤดูร้อนบริเวณประเทศไทยตอนบน มีผลกระทบจนถึงวันที่ ๑๓ พ.ค.๒๕๖๓ โดยมีรายละเอียดว่า ในช่วงวันที่ ๑๒-๑๓ พฤษภาคม ๒๕๖๓ บริเวณความกดอากาศสูงจากประเทศจีนได้แผ่ลงมาปกคลุมประเทศไทยตอนบนและทะเลจีนใต้ ในขณะที่ประเทศไทยมีอากาศร้อน ประกอบกับมีลมใต้และลมตะวันออกเฉียงใต้พัดนำความชื้นเข้ามาปกคลุมประเทศไทยตอนบน ทำให้บริเวณดังกล่าวมีพายุฤดูร้อนเกิดขึ้น

โดยมีลักษณะของพายุฝนฟ้าคะนอง ลมกระโชกแรง กับมีลูกเห็บตกบางพื้นที่ รวมถึงฟ้าผ่าที่อาจจะเกิดขึ้นได้ จึงขอให้ประชาชนในบริเวณดังกล่าวระวังอันตรายจากพายุฤดูร้อนที่จะเกิดขึ้น โดยหลีกเลี่ยงการอยู่ในที่โล่งแจ้ง ใต้ต้นไม้ใหญ่ ป้ายโฆษณา และสิ่งปลูกสร้างที่ไม่แข็งแรง รวมถึงระวังอันตรายจากฟ้าผ่า สำหรับเกษตรกรควรเตรียมการป้องกันและระวังความเสียหายที่จะเกิดต่อผลผลิตทางการเกษตรไว้ด้วย

## จังหวัดที่คาดว่าจะได้รับผลกระทบในช่วงวันที่ ๑๒-๑๓ พฤษภาคม ๒๕๖๓

**ภาคเหนือ** จังหวัดแม่ฮ่องสอน เชียงใหม่ เชียงราย พะเยา น่าน แพร่ ลำพูน ลำปาง อุตรดิตถ์ สุโขทัย พิษณุโลก ตาก กำแพงเพชร พิจิตร และเพชรบูรณ์

**ภาคตะวันออกเฉียงเหนือ** จังหวัดเลย หนองบัวลำภู อุดรธานี หนองคาย บึงกาฬ สกลนคร นครพนม ชัยภูมิ ขอนแก่น กาฬสินธุ์ มุกดาหาร มหาสารคาม ร้อยเอ็ด ยโสธร อำนาจเจริญ นครราชสีมา บุรีรัมย์ สุรินทร์ ศรีสะเกษ และอุบลราชธานี

**ภาคกลาง** จังหวัดนครสวรรค์ ลพบุรี สระบุรี ชัยนาท อ่างทอง สิงห์บุรี พระนครศรีอยุธยา อุทัยธานี กาญจนบุรี สุพรรณบุรี สมุทรสาคร สมุทรสงคราม และราชบุรี รวมทั้งกรุงเทพมหานครและปริมณฑล

**ภาคตะวันออก** จังหวัดนครนายก ปราจีนบุรี สระแก้ว ฉะเชิงเทรา ชลบุรี ระยอง จันทบุรี และตราด

## พยากรณ์อากาศสำหรับประเทศไทยตั้งแต่เวลา ๐๖:๐๐ วันนี้ ถึง ๐๖:๐๐ วันพรุ่งนี้

**ภาคเหนือ** อากาศร้อนถึงร้อนจัด มีเมฆเป็นส่วนมาก โดยมีพายุฝนฟ้าคะนอง ร้อยละ ๖๐ ของพื้นที่ กับมีลมกระโชกแรง และลูกเห็บตกบางแห่ง ส่วนมากบริเวณจังหวัดแม่ฮ่องสอน เชียงใหม่ เชียงราย พะเยา น่าน แพร่ ลำพูน ลำปาง อุตรดิตถ์ สุโขทัย พิษณุโลก ตาก กำแพงเพชร พิจิตร และเพชรบูรณ์ อุณหภูมิต่ำสุด ๒๓-๒๖ องศาเซลเซียส อุณหภูมิสูงสุด ๓๖-๔๐ องศาเซลเซียส ลมตะวันตกเฉียงใต้ ความเร็ว ๑๐-๓๐ กม./ชม.

**ภาคตะวันออกเฉียงเหนือ** อากาศร้อน มีเมฆเป็นส่วนมาก โดยมีพายุฝนฟ้าคะนอง ร้อยละ ๖๐ ของพื้นที่ กับมีลมกระโชกแรง และลูกเห็บตกบางแห่ง ส่วนมากบริเวณจังหวัดเลย หนองบัวลำภู อุดรธานี หนองคาย บึงกาฬ สกลนคร นครพนม ชัยภูมิ ขอนแก่น กาฬสินธุ์ มุกดาหาร มหาสารคาม ร้อยเอ็ด ยโสธร อำนาจเจริญ นครราชสีมา บุรีรัมย์ สุรินทร์ ศรีสะเกษ และอุบลราชธานี อุณหภูมิต่ำสุด ๒๓-๒๖ องศาเซลเซียส อุณหภูมิสูงสุด ๓๔-๓๗ องศาเซลเซียส ลมตะวันออกเฉียงใต้ ความเร็ว ๑๐-๓๐ กม./ชม.

**ภาคกลาง** อากาศร้อน มีเมฆเป็นส่วนมาก โดยมีพายุฝนฟ้าคะนอง ร้อยละ ๔๐ ของพื้นที่ กับมีลมกระโชกแรง และลูกเห็บตกบางแห่ง ส่วนมากบริเวณจังหวัดนครสวรรค์ ลพบุรี สระบุรี ชัยนาท อ่างทอง สิงห์บุรี พระนครศรีอยุธยา นครปฐม กาญจนบุรี อุทัยธานี สุพรรณบุรี ราชบุรี สมุทรสงคราม และสมุทรสาคร อุณหภูมิต่ำสุด ๒๔-๒๖ องศาเซลเซียส อุณหภูมิสูงสุด ๓๔-๓๖ องศาเซลเซียส ลมตะวันออกเฉียงใต้ ความเร็ว ๑๐-๓๐ กม./ชม.

**ภาคตะวันออก** เมฆเป็นส่วนมาก โดยมีพายุฝนฟ้าคะนอง ร้อยละ ๔๐ ของพื้นที่ กับมีลมกระโชกแรง และลูกเห็บตกบางแห่ง ส่วนมากบริเวณจังหวัดนครนายก ปราจีนบุรี สระแก้ว ฉะเชิงเทรา ชลบุรี ระยอง จันทบุรี และตราด อุณหภูมิต่ำสุด ๒๕-๒๗ องศาเซลเซียส อุณหภูมิสูงสุด ๓๓-๓๖ องศาเซลเซียส ลมตะวันออกเฉียงใต้ ความเร็ว ๑๐-๓๐ กม./ชม. ทะเลมีคลื่นต่ำกว่า ๑ เมตร บริเวณที่มีฝนฟ้าคะนองคลื่นสูงประมาณ ๑ เมตร



**ภาคใต้ (ฝั่งตะวันออก)** เมฆบางส่วน กับมีฝนฟ้าคะนอง ร้อยละ ๒๐ ของพื้นที่ ส่วนมากบริเวณจังหวัดสุราษฎร์ธานี นครศรีธรรมราช พัทลุง สงขลา ยะลา ปัตตานี และนราธิวาส อุณหภูมิต่ำสุด ๒๔-๒๗ องศาเซลเซียส อุณหภูมิสูงสุด ๓๔-๓๖ องศาเซลเซียส ลมตะวันออกเฉียงใต้ ความเร็ว ๑๐-๓๐ กม./ชม. ทะเลมีคลื่นต่ำกว่า ๑ เมตร บริเวณที่มีฝนฟ้าคะนองคลื่นสูงประมาณ ๑ เมตร

**ภาคใต้ (ฝั่งตะวันตก)** เมฆเป็นส่วนมาก กับมีฝนฟ้าคะนอง ร้อยละ ๔๐ ของพื้นที่ ส่วนมากบริเวณจังหวัดระนอง พังงา ภูเก็ต กระบี่ ตรัง และสตูล อุณหภูมิต่ำสุด ๒๔-๒๖ องศาเซลเซียส อุณหภูมิสูงสุด ๓๐-๓๕ องศาเซลเซียส ลมตะวันออกเฉียงใต้ ความเร็ว ๑๕-๓๐ กม./ชม. ทะเลมีคลื่นสูงประมาณ ๑ เมตร บริเวณที่มีฝนฟ้าคะนองคลื่นสูงประมาณ ๒ เมตร

**กรุงเทพมหานครและปริมณฑล** เมฆเป็นส่วนมาก โดยมีพายุฝนฟ้าคะนอง ร้อยละ ๔๐ ของพื้นที่ กับมีลมกระโชกแรง อุณหภูมิต่ำสุด ๒๔-๒๖ องศาเซลเซียส อุณหภูมิสูงสุด ๓๓-๓๕ องศาเซลเซียส ลมใต้ ความเร็ว ๑๐-๒๕ กม./ชม.

### **โคราชแล้งหนักชาวบ้านขาดน้ำใช้ ๒๐๐ หลัง**

สถานการณ์ภัยแล้งในพื้นที่ของจังหวัดนครราชสีมา ยังคงส่งผลกระทบต่อชาวบ้านในพื้นที่เป็นบริเวณกว้าง โดยเฉพาะสระน้ำที่ใช้ผลิตน้ำประปา บ้านหนองข่า หมู่ที่ ๘ ตำบลโนนรัง อำเภอชุมพวง จังหวัดนครราชสีมา ทำให้ปริมาณน้ำดิบที่ใช้ผลิตน้ำประปาแห่งขอดจนหมด ส่งผลกระทบต่อชาวบ้านกว่า ๒๐๐ หลังคาเรือน ขาดแคลนน้ำใช้มาตั้งแต่ต้นเดือนมีนาคมที่ผ่านมา เป็นระยะเวลา ๓ เดือนแล้ว

นายกิมเซียง แซ่อ้อ ผู้ใหญ่บ้านหมู่ที่ ๘ เปิดเผยว่า สระน้ำที่ใช้ผลิตน้ำประปาหมู่บ้านแห่งนี้ไม่เคยแห้งขอดเช่นนี้มาก่อน จนไม่มีน้ำหลงเหลืออยู่ในสระน้ำแม้แต่เม็ดเดียว อีกทั้งสระน้ำที่ใช้ผลิตน้ำประปาหมู่บ้าน ไม่มีแหล่งน้ำไหลผ่านเป็นสระปิด มีเพียงฝน ที่จะตกลงมาตามฤดูกาลเท่านั้น ทำให้จำเป็นต้องขุดเจาะบ่อน้ำบาดาลสูบน้ำใต้ดินขึ้นมาผลิตน้ำประปาจ่ายให้กับชาวบ้านได้ใช้สอย เป็นการบรรเทาความเดือดร้อนของชาวบ้านในเบื้องต้น โดยหากภายใน ๑-๒ เดือนนี้ ไม่มีฝนตกลงมาเติมแหล่งน้ำอาจจะส่งผลทำให้ชาวบ้านต้องขาดน้ำใช้อย่างแน่นอน เนื่องจากในปัจจุบันนี้ ไม่สามารถคาดเดาได้ว่า ปริมาณน้ำใต้ดินจะหลงเหลือเพียงพอจนกว่าจะผ่านหน้าแล้งนี้ไปได้หรือไม่ จึงอยากวอนขอให้หน่วยงานทางภาครัฐลงพื้นที่ให้การช่วยเหลือชาวบ้านเป็นการเร่งด่วน

### **"ภิญโญ" ลุยแก้ภัยแล้ง ๓ หมู่บ้าน ลอกคลองรับน้ำ ช่วยเหลือประชาชน**

เมื่อวันที่ ๑๑ พ.ค.๖๓ นายภิญโญ นิโรจน์ ส.ส.เขต ๑ จ.นครสวรรค์ พรรคพลังประชารัฐ (พปชร.) ลงพื้นที่หมู่ ๑-๒-๓ ใน ต.หนองยาว อ.ลาดยาว จ.นครสวรรค์ เพื่อร่วมประชุมแก้ไขปัญหาฝายหนองบัว ซึ่งเป็นฝายที่อยู่ปลายน้ำ และมีสภาพตื้นเขิน ประกอบกับหมู่ที่ ๓ ได้ทำฝายกั้นน้ำ และทำให้น้ำไม่สามารถไหลเข้าสู่ฝายหนองบัวได้

โดย นายภิญโญ ระบุว่า จากการหารือร่วมกับชุมชนทั้ง ๓ หมู่บ้านนั้น ตกลงกันได้ดีประชาชนในพื้นที่พอใจ พร้อมทั้งขอบคุณกรมชลประทานเขตพิษณุโลก กำนัน นายกอบต.หนองยาว ผู้ใหญ่บ้าน และชาวนาที่มีความสามัคคีกันในการร่วมมือแก้ไขปัญหาค้างนี้

ขณะที่การแก้ไขปัญหาองค์การบริหารส่วนจังหวัดได้นำเครื่องจักรเข้าไปขุดลอกคลอง เพื่อกำจัดวัชพืชที่ขวางทางน้ำให้น้ำได้ไหลสะดวกเพิ่มมากขึ้น และเตรียมพร้อมที่จะรับน้ำในฤดูฝน ซึ่งเป็นไปตามนโยบายของ พล.อ.ประวิตร วงษ์สุวรรณ รองนายกรัฐมนตรี ในฐานะผู้อำนวยการกองอำนวยการน้ำแห่งชาติ และประธานยุทธศาสตร์ของพรรค ให้ ส.ส.ในพื้นที่ดูแลประชาชนที่ได้รับผลกระทบจากภัยแล้ง และให้เตรียมการเพื่อรองรับน้ำในฤดูฝนนี้ด้วย