

รายงานสถานการณ์น้ำลุ่มน้ำเจ้าพระยา

วันที่ 14 พฤษภาคม 2563

1) สภาพภูมิอากาศ

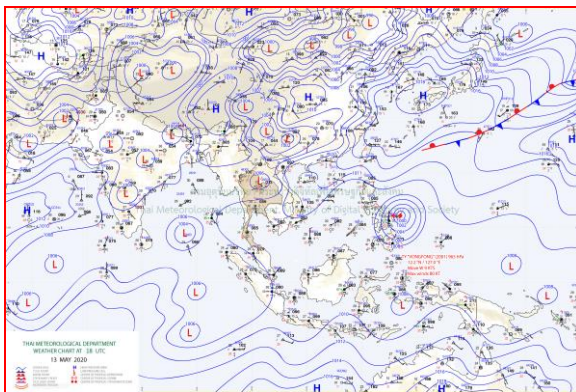
ลักษณะอากาศทั่วไป (ที่มา: กรมอุตุนิยมวิทยา)

พยากรณ์อากาศ 24 ชั่วโมงข้างหน้า หย่อมความกดอากาศต่ำเนื่องจากความร้อนปกคลุมประเทศไทยตอนบน ประกอบกับมีลมใต้และลมตะวันออกเฉียงใต้พัดนำความชื้นเข้ามาปกคลุมบริเวณดังกล่าว ในขณะที่ประเทศไทยตอนบนมีอากาศร้อนโดยทั่วไปและมีอากาศร้อนจัดบางพื้นที่ ทำให้ประเทศไทยตอนบนมีฝนฟ้าคะนองและลมกระโชกแรงบางแห่งในระยะนี้ ขอให้ประชาชนบริเวณประเทศไทยตอนบนระวังอันตรายจากฝนฟ้าคะนองและลมกระโชกแรงไว้ด้วย

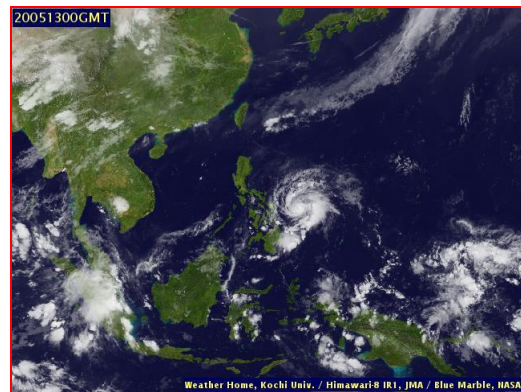
สำหรับภาคใต้ยังคงมีฝนต่อเนื่อง เนื่องจากลมตะวันออกเฉียงใต้พัดปกคลุมภาคใต้และอ่าวไทย ประกอบกับมีหย่อมความกดอากาศต่ำกำลังแรงปกคลุมบริเวณอ่าวเบงกอลตอนล่าง อนึ่ง หย่อมความกดอากาศต่ำกำลังแรงบริเวณอ่าวเบงกอลตอนล่าง มีแนวโน้มจะทวีกำลังแรงขึ้น และเคลื่อนตัวขึ้นสู่อ่าวเบงกอลตอนบน

สำหรับพายุไต้ฝุ่น “หว่องฟง” (VONGFONG) บริเวณด้านตะวันออกของประเทศฟิลิปปินส์ กำลังเคลื่อนตัวทางทิศตะวันตก โดยพายุนี้ไม่มีผลกระทบต่อลักษณะอากาศของประเทศไทย

สภาพอากาศภาคกลาง อากาศร้อนโดยทั่วไป กับมีอากาศร้อนจัดบางพื้นที่โดยมีฝนฟ้าคะนอง ร้อยละ 20 ของพื้นที่ และมีลมกระโชกแรงส่วนมากบริเวณจังหวัดกาญจนบุรี อุทัยธานี พระนครศรีอยุธยา นครสวรรค์ ลพบุรี และสระบุรี อุณหภูมิต่ำสุด 25-28 องศาเซลเซียส อุณหภูมิสูงสุด 38-40 องศาเซลเซียส ลมใต้ ความเร็ว 10-20 กม./ชม.



แผนที่อากาศ วันที่ 14 พ.ค. 2563 เวลา 01.00 น.

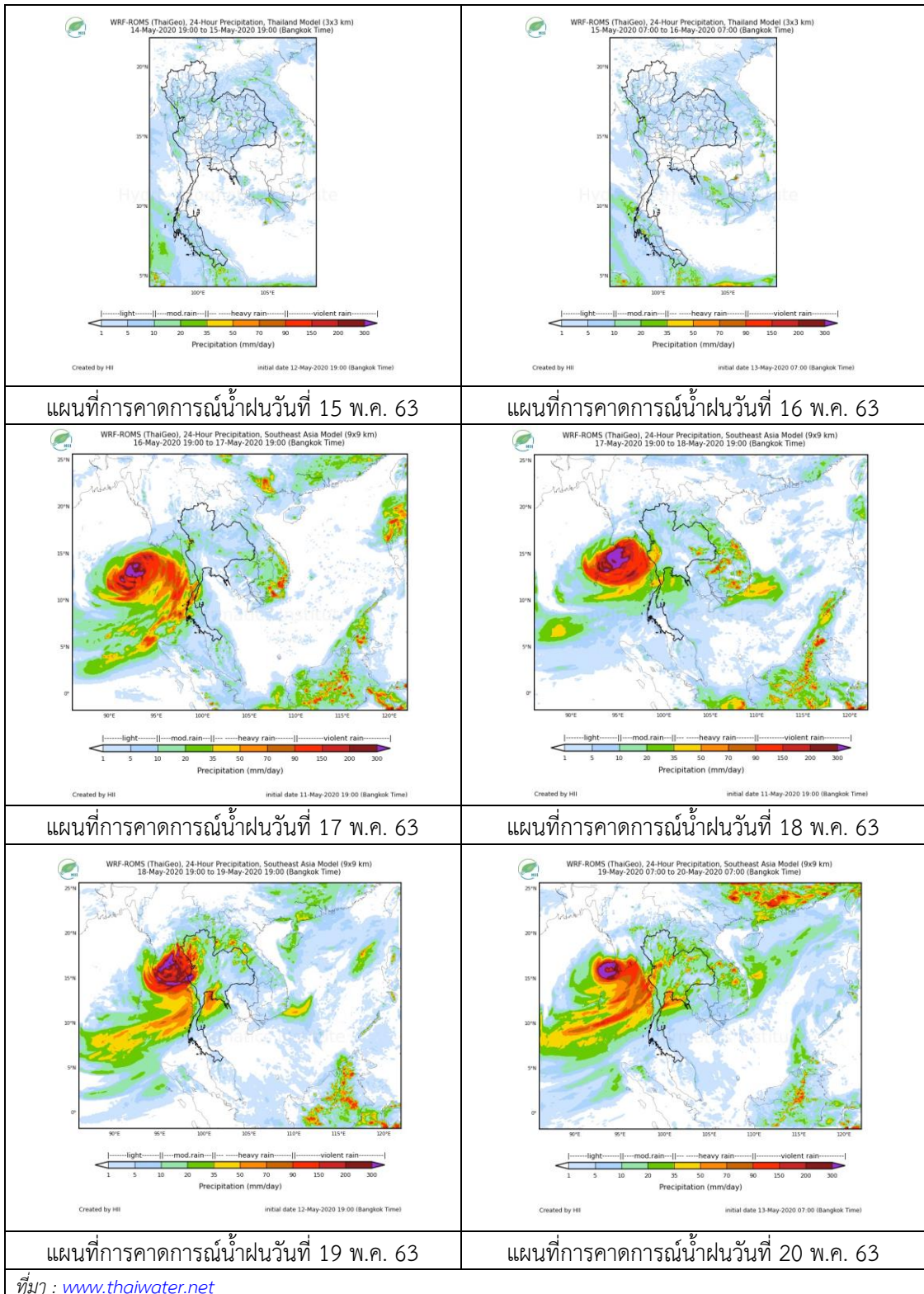


ภาพถ่ายจากดาวเทียม วันที่ 13 พ.ค. 2563

2) สถานการณ์ฝน

จากข้อมูลสถานการณ์น้ำฝนในพื้นที่ลุ่มน้ำเจ้าพระยาของวันที่ 14 พฤษภาคม 2563 จากกรมทรัพยากรน้ำ กรมอุตุนิยมวิทยา กรมชลประทาน และสถาบันสารสนเทศทรัพยากรน้ำและการเกษตร (องค์การมหาชน) พบว่าไม่มีฝนตกในพื้นที่ลุ่มน้ำ ยกเว้น ปทุมธานี สกษ. พบ ปริมาณฝน 0.5 มม.

สถานการณ์น้ำฝน



3) ข้อมูลปริมาณน้ำในลำน้ำ

ลุ่มน้ำเจ้าพระยา ระดับน้ำอยู่ในเกณฑ์ปกติ โดยระดับน้ำลดลงในบางสถานี

สถานการณ์น้ำท่า (14 พ.ค. – 16 พ.ค. 2563 ที่มา: กรมชลประทาน)

สถานี	แม่น้ำ	อำเภอ	จังหวัด	ระดับตลิ่ง	พฤษ	ศุกร	เสาร์
				ปริมาณน้ำ (ลบ.ม./วิ.)	14 พ.ค.	15 พ.ค.	16 พ.ค.
C.2	เจ้าพระยา	เมือง	นครสวรรค์	26.20	16.88	16.87	16.86
				3,590	132	131	130
C.13	เขื่อน เจ้าพระยา	สรรพยา	ชัยนาท	16.34	13.60	13.55	13.50
				2,840	80	80	80
C.3	เจ้าพระยา	เมือง	สิงห์บุรี	13.40	1.92	1.91	1.90
				2,900	**	**	**
C.35	เจ้าพระยา	พระนคร ศรีอยุธยา	พระนคร ศรีอยุธยา	4.58	0.53	0.50	0.47
				1,179	**	**	**
C.36	คลองบาง หลวง	บางบาล	พระนคร ศรีอยุธยา	4.00	0.38	0.35	0.30
				420	**	**	**
C.37	คลอง บางบาน	บางบาล	พระนคร ศรีอยุธยา	3.80	0.34	0.35	0.35
				148	**	**	**

สถานีทับกฤช ต.ทับกฤชใต้ อ.ชุมแสง
จ.นครสวรรค์ (ลุ่มน้ำเจ้าพระยา)



สถานีเสนา ต.เสนา อ.เสนา
จ.พระนครศรีอยุธยา (ลุ่มน้ำเจ้าพระยา)



สถานีบ้านป้อม ต.บ้านป้อม
จ.พระนครศรีอยุธยา (ลุ่มน้ำเจ้าพระยา)



สถานีบ้านท้ายดง ต.บางกระบือ อ.สามโคก
จ.ปทุมธานี (ลุ่มน้ำเจ้าพระยา)



ปริมาณน้ำในลำน้ำต่างๆ ในพื้นที่ลุ่มน้ำเจ้าพระยา
(หมายเหตุ ที่มา : <http://mekhala.dwr.go.th/cctv/>)

4) สรุป

สถานการณ์ในลุ่มน้ำเจ้าพระยาอยู่ในเกณฑ์ปกติ โดยระดับน้ำเขื่อนเจ้าพระยามีปริมาณน้ำไหลผ่าน 80 ลบ.ม./วินาที ระดับน้ำเหนือเขื่อน + 13.60 ม.รทก. ระดับน้ำท้ายเขื่อน +5.64 ม.รทก.