



**รายงานการเฝ้าระวังติดตามสถานการณ์น้ำและความช่วยเหลือ
ศูนย์ปฏิบัติการทรัพยากรธรรมชาติและสิ่งแวดล้อม (ด้านทรัพยากรน้ำ)
กระทรวงทรัพยากรธรรมชาติและสิ่งแวดล้อม**

ศูนย์ป้องกันวิกฤติน้ำ กรมทรัพยากรน้ำ

โทรศัพท์ ๐ ๒๒๗๑ ๖๐๐๐ ต่อ ๖๔๔๕ โทรสาร ๐ ๒๒๗๘ ๖๖๒๙ www.dwr.go.th ID Line: mekhalawoc Email: mekhala@dwr.mail.go.th

ศูนย์เทคโนโลยีสารสนเทศทรัพยากรน้ำบาดาล กรมทรัพยากรน้ำบาดาล

โทรศัพท์ ๐ ๒๖๖๖ ๗๐๙๐ โทรสาร ๐ ๒๖๖๖ ๗๑๐๐ www.dgr.go.th Email: itcenter@dgr.mail.go.th

สำนักงานนโยบายและแผนทรัพยากรธรรมชาติและสิ่งแวดล้อม

โทรศัพท์ ๐ ๒๖๖๕๖๕๐๐ www.onep.go.th Email: webmaster@onep.go.th

รายงานฉบับที่ ๑๒๖/๒๕๖๓

เวลา ๐๘.๐๐ น.

วันที่ ๑๔ พฤษภาคม ๒๕๖๓

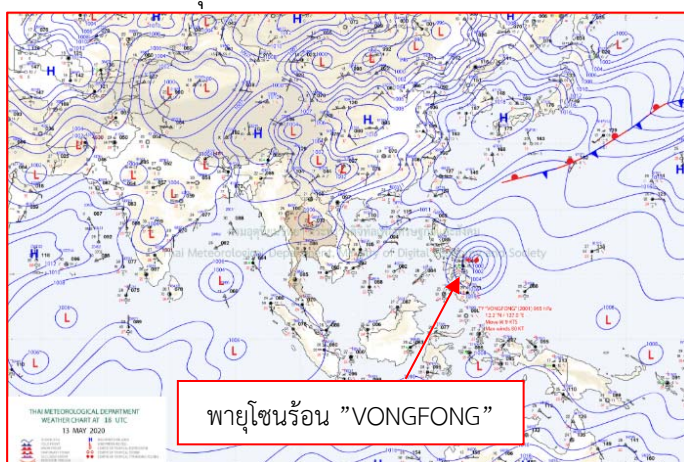
เรียนรมว.ทส. เลขาธิการ รมว.ทส. ที่ปรึกษา รมว.ทส. ปกท.ทส. รอง ปกท.ทส. อทน. อทบ. และหน่วยงานที่เกี่ยวข้อง

๑. สถานะอากาศ เวลา ๐๖.๐๐ น. (กรมอุตุนิยมวิทยา)

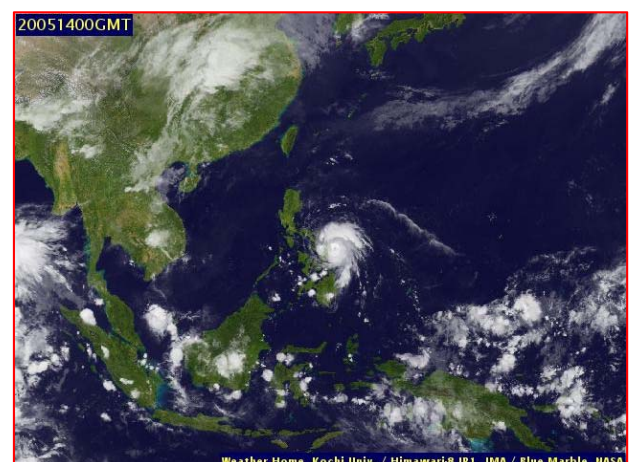
พยากรณ์อากาศ ๒๔ ชั่วโมงข้างหน้า หย่อมความกดอากาศต่ำเนื่องจากความร้อนปกคลุมประเทศไทยตอนบน ประกอบกับมีลมใต้และลมตะวันออกเฉียงใต้พัดนำความชื้นเข้ามาปกคลุมบริเวณดังกล่าว ในขณะที่ประเทศไทยตอนบนมีอากาศร้อนโดยทั่วไปและมีอากาศร้อนจัดบางพื้นที่ ทำให้ประเทศไทยตอนบนมีฝนฟ้าคะนองและลมกระโชกแรงบางแห่งในระยะนี้ ขอให้ประชาชนบริเวณประเทศไทยตอนบนระวังอันตรายจากฝนฟ้าคะนองและลมกระโชกแรงไว้ด้วย สำหรับภาคใต้ยังคงมีฝนต่อเนื่อง เนื่องจากลมตะวันออกเฉียงใต้พัดปกคลุมภาคใต้และอ่าวไทย ประกอบกับมีหย่อมความกดอากาศต่ำกำลังแรงปกคลุมบริเวณอ่าวเบงกอลตอนล่าง

อนึ่ง หย่อมความกดอากาศต่ำกำลังแรงบริเวณอ่าวเบงกอลตอนล่าง มีแนวโน้มจะทวีกำลังแรงขึ้น และเคลื่อนตัวขึ้นสู่อ่าวเบงกอลตอนบน

สำหรับพายุไต้ฝุ่น “หว่องฟง” (VONGFONG) บริเวณด้านตะวันออกของประเทศฟิลิปปินส์ กำลังเคลื่อนตัวทางทิศตะวันตก โดยพายุนี้ไม่มีผลกระทบต่อลักษณะอากาศของประเทศไทย

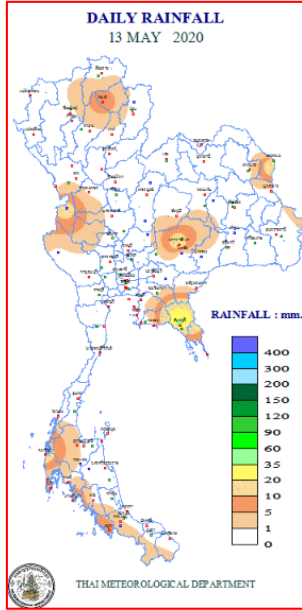


แผนที่อากาศ วันที่ ๑๔ พ.ค. ๒๕๖๓ เวลา ๐๑.๐๐ น.



ภาพถ่ายดาวเทียม วันที่ ๑๔ พ.ค. ๒๕๖๓ เวลา ๐๗.๐๐ น.

๒. ปริมาณฝนสะสม ณ เวลา ๐๗.๐๐น.(เมื่อวาน) - ๐๗.๐๐ น.(วันนี้)(กรมอุตุนิยมวิทยา)



| จุดตรวจวัด | ปริมาณฝน (มม.) |
|----------------------|----------------|
| จ.บึงกาฬ | ๒๙.๓ |
| จ.นครพนม | ๒๔.๐ |
| จ.นครราชสีมา | ๑๗.๕ |
| จ.กระบี่ (เกาะลันตา) | ๑๖.๔ |
| จ.พังงา (ตะกั่วป่า) | ๑๖.๐ |
| จ.ตาก (อุ้มผาง) | ๑๓.๙ |
| จ.สตูล | ๙.๑ |

๓. ปริมาณฝนสะสมของพื้นที่ลาดเชิงเขา ๑๒ ชม. ที่ผ่านมา (กรมทรัพยากรน้ำ)

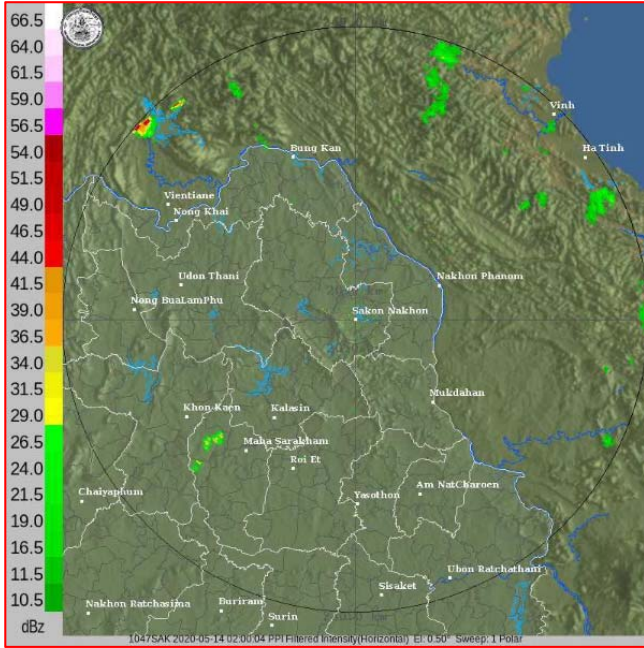
| จุดตรวจวัด | ระดับการเตือน | ปริมาณฝน (มม./๑๒ ชม.) |
|--|---------------|-----------------------|
| บ้านโคกสง่า ต.หนองสาหร่าย อ.ปากช่อง จ.นครราชสีมา | - | ๔๒.๐ |
| บ้านเขาพลู ต.บางสัก อ.กันทรังษ์ จ.ตรัง | - | ๑๙.๕ |
| บ้านเขาเลื่อมใต้ ต.คลองหาด อ.คลองหาด จ.สระแก้ว | - | ๑๗.๐ |
| บ้านดอย ต.โชคชัย อ.ดอยหลวง จ.เชียงราย | - | ๑๕.๐ |
| บ้านสันป่าสัก ต.แม่ณาเรือ อ.เมืองพะเยา จ.พะเยา | - | ๑๕.๐ |
| บ้านแผ่นดินทอง ต.ตบเต่า อ.เทิง จ.เชียงราย | - | ๑๔.๐ |
| บ้านวังลาว ต.เวียง อ.เชียงแสน จ.เชียงราย | - | ๑๒.๕ |
| บ้านกิวกาญจน์ ต.ริมโขง อ.เชียงของ จ.เชียงราย | - | ๑๑.๐ |
| บ้านขาหย่าง ต.เทอดไท อ.แม่ฟ้าหลวง จ.เชียงราย | - | ๑๐.๕ |
| บ้านนาหนูน ต.ภูซาง อ.ภูซาง จ.พะเยา | - | ๑๐.๕ |
| บ้านหลักเขต ต.หนองสาหร่าย อ.ปากช่อง จ.นครราชสีมา | - | ๑๐.๕ |
| บ้านผาลาด ต.หวาง อ.เทิง จ.เชียงราย | - | ๑๐.๕ |
| บ้านราษฎร์ภักดี ต.ตบเต่า อ.เทิง จ.เชียงราย | - | ๑๐.๐ |

๔. ค่าความชื้นในดิน (กรมทรัพยากรน้ำ/คณะกรรมการแม่น้ำโขง)

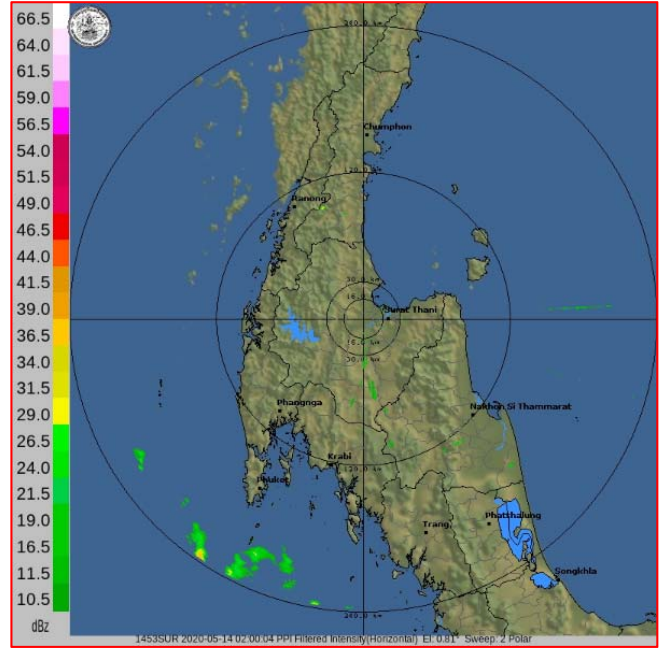
| ภูมิภาค | ความชื้นในดิน [-] ๑ พ.ค. ๖๓ | ความชื้นในดิน [-] ๑๑ พ.ค. ๖๓ | แนวโน้ม |
|--------------------|-----------------------------|------------------------------|-----------|
| เหนือ | ๐-๒๐ | ๒๐-๔๐ | เพิ่มขึ้น |
| กลาง | ๒๐-๔๐ | ๒๐-๔๐ | ทรงตัว |
| ตะวันออกเฉียงเหนือ | ๒๐-๔๐ | ๒๐-๔๐ | ทรงตัว |
| ตะวันออก | ๒๐-๔๐ | ๔๐-๖๐ | เพิ่มขึ้น |
| ตะวันตก | ๐-๒๐ | ๒๐-๔๐ | เพิ่มขึ้น |
| ใต้ | ๒๐-๔๐ | ๔๐-๖๐ | เพิ่มขึ้น |

หมายเหตุ : ความชื้นในดิน ๐ หมายถึง ดินที่แห้งสนิท และ ๑๐๐ หมายถึง ดินที่อิ่มน้ำ

๕.เรดาร์ตรวจอากาศ ณ วันที่ ๑๔ พฤษภาคม ๒๕๖๓(กรมอุตุนิยมวิทยา)



สถานีขอนแก่น เวลา ๐๙.๐๐ น.



สถานีสุราษฎร์ธานี เวลา ๐๙.๐๐ น.

จากเรดาร์ตรวจอากาศจะพบว่ามีกลุ่มเมฆฝนบริเวณภาคเหนือ ภาคตะวันออกเฉียงเหนือ ภาคกลาง ภาคตะวันออก และภาคใต้ของประเทศไทย

๖. สถานการณ์น้ำในแหล่งเก็บกักน้ำ ณ วันที่ ๑๓ พฤษภาคม ๒๕๖๓ (กรมชลประทาน กรมทรัพยากรน้ำ และสทช.)

๖.๑ สภาพน้ำในอ่างเก็บน้ำขนาดใหญ่ปริมาตรน้ำในอ่างฯ ๓๒,๘๗๒ ล้าน ลบ.ม.คิดเป็นร้อยละ ๔๖ (ปริมาตรน้ำใช้การได้ ๙,๕๗๒ ล้าน ลบ.ม. คิดเป็นร้อยละ ๒๐) ปริมาตรน้ำในอ่างฯ เทียบกับปี ๒๕๖๒ (๓๙,๑๔๗ ล้าน ลบ.ม. คิดเป็นร้อยละ ๕๕) น้อยกว่าปี ๒๕๖๒ จำนวน ๖,๒๗๕ ล้าน ลบ.ม. ปริมาณน้ำไหลลงอ่างฯ จำนวน ๒๑.๗๘ ล้าน ลบ.ม. ปริมาณน้ำระบาย จำนวน ๗๗.๑๓ ล้าน ลบ.ม. สามารถรับน้ำได้อีก ๓๘,๐๕๔ ล้าน ลบ.ม.

| อ่างเก็บน้ำ | ปริมาตรน้ำในอ่าง | | ปริมาตรน้ำใช้การได้ | | ปริมาตรน้ำไหลลงอ่าง | | ปริมาตรน้ำระบาย | | ปริมาตรน้ำรับได้อีก (ล้าน ม. ^๓) (ความจุที่ รนส.- ปริมาตรน้ำปัจจุบัน) |
|--------------------|---------------------------------|--------------|---------------------------------|-------------|--------------------------------|----------------------------------|--------------------------------|----------------------------------|--|
| | ปริมาตร (ล้าน ม. ^๓) | % น้ำเก็บกัก | ปริมาตร (ล้าน ม. ^๓) | % น้ำใช้การ | วันนี้ (ล้าน ม. ^๓) | เมื่อวาน (ล้าน ม. ^๓) | วันนี้ (ล้าน ม. ^๓) | เมื่อวาน (ล้าน ม. ^๓) | |
| ๑.ภูมิพล | ๔,๓๗๔ | ๓๒ | ๕๗๔ | ๖ | ๐.๐๐ | ๑.๕๐ | ๘.๕๐ | ๘.๕๐ | ๙,๐๘๘ |
| ๒.สิริกิติ์ | ๓,๕๙๖ | ๓๘ | ๗๔๖ | ๑๑ | ๒.๔๖ | ๒.๔๐ | ๑๐.๕๐ | ๑๐.๔๖ | ๖,๙๑๒ |
| ๓.จุฬารัตน์ | ๔๐ | ๒๔ | ๓ | ๒ | ๐.๓๒ | ๐.๒๒ | ๐.๐๐ | ๐.๐๐ | ๑๔๑ |
| ๔.อุบลรัตน์ | ๓๓๘ | ๑๔ | -๒๔๓ | -๑๓ | ๑.๑๘ | ๐.๑๒ | ๐.๓๐ | ๐.๓๐ | ๔,๓๐๒ |
| ๕.ลำปาว | ๖๗๑ | ๓๔ | ๕๗๑ | ๓๐ | ๐.๐๐ | ๑.๐๑ | ๐.๔๔ | ๐.๓๔ | ๑,๗๗๙ |
| ๖.สิรินธร | ๑,๐๕๙ | ๕๔ | ๒๒๗ | ๒๐ | ๒.๓๓ | ๒.๓๔ | ๑.๕๐ | ๑.๕๐ | ๙๐๗ |
| ๗.ป่าสักชลสิทธิ์ | ๑๒๑ | ๑๓ | ๑๑๘ | ๑๒ | ๐.๐๐ | ๐.๐๐ | ๐.๒๗ | ๐.๒๗ | ๘๓๙ |
| ๘.ศรีนครินทร์ | ๑๒,๖๙๑ | ๗๒ | ๒,๔๒๖ | ๓๒ | ๒.๒๕ | ๒.๘๕ | ๑๖.๙๘ | ๑๖.๙๙ | ๖,๐๗๙ |
| ๙.วชิราลงกรณ์ | ๔,๔๐๗ | ๕๐ | ๑,๓๙๕ | ๒๔ | ๐.๐๐ | ๐.๐๐ | ๑๖.๐๗ | ๑๕.๙๙ | ๖,๕๙๓ |
| ๑๐.ขุนด่านปราการชล | ๓๒ | ๑๔ | ๒๗ | ๑๒ | ๐.๒๖ | ๐.๒๒ | ๐.๔๐ | ๐.๔๐ | ๑๙๓ |
| ๑๑.รัชชประภา | ๒,๙๑๔ | ๕๒ | ๑,๕๖๒ | ๓๖ | ๔.๑๐ | ๓.๕๑ | ๘.๖๒ | ๖.๘๑ | ๓,๒๓๐ |
| ๑๒.บางบาล | ๙๘๙ | ๖๘ | ๗๑๓ | ๖๑ | ๔.๒๐ | ๔.๙๓ | ๔.๐๗ | ๓.๙๑ | ๖๐๑ |

๖.๒ อ่างเก็บน้ำขนาดกลาง ๓๕๐ แห่ง มีปริมาณน้ำ ๑,๖๓๘ ล้าน ลบ.ม. (๓๐%) ปริมาณน้ำใช้การ ๑,๓๐๘ ล้าน ลบ.ม. (๒๖%)

๖.๓ แหล่งน้ำธรรมชาติขนาดใหญ่ ๖ แห่ง มีปริมาณน้ำรวม ๑๖๖.๒๑ ล้าน ลบ.ม. (๓๒%)

๖.๔ แหล่งน้ำในพื้นที่นอกเขตชลประทาน ๑๔๑,๐๐๒ แห่ง มีปริมาณน้ำรวม ๑,๖๔๔ ล้าน ลบ.ม.

๗. สถานการณ์น้ำในประเทศ ณ วันที่ ๑๑ - ๑๔ พฤษภาคม ๒๕๖๓ (กรมชลประทาน)

| สถานี | แม่น้ำ | อำเภอ | จังหวัด | ระดับ ตลิ่ง (ม.รทก.) | ระดับน้ำ (ม.รทก.) | | | | แนวโน้ม | เปรียบเทียบ ระดับตลิ่ง |
|-------|-------------|--------------|---------------|----------------------------|-------------------|------------|------------|------------|-----------|---------------------------|
| | | | | | จันทร์ | อังคาร | พุธ | พฤหัสบดี | | |
| | | | | | ๑๑ พ.ค. | ๑๒ พ.ค. | ๑๓ พ.ค. | ๑๔ พ.ค. | | |
| P.๑ | ปิง | เมือง | เชียงใหม่ | ๓.๗๐ | ๑.๓๑ | ๑.๑๐ | ๑.๓๒ | ๑.๕๔ | เพิ่มขึ้น | -๒.๑๖ |
| W.๑C | วัง | เมือง | ลำปาง | ๕.๒๐ | -๐.๗๓ | -๐.๗๗ | -๐.๗๘ | -๐.๘๐ | ลดลง | -๖.๐๐ |
| Y.๑๖ | ยม | บางระกำ | พิษณุโลก | ๗.๓๐ | -๑.๐๘ | -๑.๐๘ | -๑.๐๘ | -๑.๐๘ | ทรงตัว | -๘.๓๖ |
| N.๗A | น่าน | เมือง | พิจิตร | ๙.๘๗ | ๑.๐๗ | ๑.๐๗ | ๑.๓๒ | ๑.๒๙ | ลดลง | -๙.๘๙ |
| C.๒ | เจ้าพระยา | เมือง | นครสวรรค์ | ๒๖.๒๐ | ๑๗.๐๖ | ๑๖.๙๗ | ๑๖.๘๙ | ๑๖.๘๘ | ลดลง | -๙.๓๒ |
| C.๑๓ | เจ้าพระยา | สรรพยา | ชัยนาท | ๑๖.๓๔ | ๕.๖๔ | ๕.๖๔ | ๕.๖๔ | ๕.๖๔ | ทรงตัว | -๑๐.๗๐ |
| M.๖A | มูล | สตึก | บุรีรัมย์ | ๖.๐๐ | -๐.๓๒ | -๐.๓๑ | -๐.๓๒ | -๐.๓๓ | ลดลง | -๖.๓๓ |
| M.๗ | มูล | เมือง | อุบลราชธานี | ๗.๐๐ | ๒.๐๓ | ๒.๐๒ | ๒.๐๒ | ๒.๐๓ | เพิ่มขึ้น | -๔.๙๗ |
| M.๑๙๑ | ลำตะคอง | เมือง | นครราชสีมา | ๓.๐๐ | ๐.๙๑ | ๑.๐๖ | ๑.๐๕ | ๐.๙๔ | ลดลง | -๒.๐๖ |
| M.๖๙ | ลำเซบก | โครงการพิเศษ | อุบลราชธานี | ๗.๓๐ | ๒.๘๐ | ๒.๘๒ | ๒.๘๔ | ๒.๘๓ | ลดลง | -๔.๔๗ |
| X.๖๔ | คลองท่าแซะ | ท่าแซะ | ชุมพร | ๑๗.๑๓ | ๗.๔๓ | ๗.๔๓ | ๗.๔๓ | ๗.๘๖ | เพิ่มขึ้น | -๙.๒๗ |
| X.๑๔๙ | คลองกลาย | นบพิตำ | นครศรีธรรมราช | ๓๓.๙๖ | ๒๘.๒๖ | ๒๘.๓๐ | ๒๘.๓๕ | ๒๘.๓๔ | ลดลง | -๕.๖๒ |
| X.๒๗๔ | แม่น้ำโก-ลก | เวียง | นราธิวาส | ๒๔.๑๘ | ๑๘.๕๒ | ๑๘.๕๒ | ๑๘.๗๓ | ๒๘.๕๗ | ลดลง | ๔.๓๙ |
| X.๓๗A | แม่น้ำตาปี | พระแสง | สุราษฎร์ธานี | ๑๑.๗๐ | ๕.๖๒ | ๔.๘๙ | ๕.๐๓ | ๕.๑๓ | เพิ่มขึ้น | -๕.๖๓ |

*** ยังไม่ได้รับรายงาน

๘. สถานการณ์น้ำในพื้นที่ลุ่มน้ำโขง ณ วันที่ ๑๔ พฤษภาคม ๒๕๖๓ (คณะกรรมการจัดการแม่น้ำโขง)

| สถานี | ระดับ อ้างอิง (ม.รทก.) | ระดับ ตลิ่ง (ม.) | ระดับน้ำ (ม.) | | | | | เปรียบเทียบ ระดับตลิ่ง (ม.) | ผลต่างของระดับน้ำ (ม.) | | แนวโน้ม |
|--------------------------|------------------------------|------------------------|-----------------------|------------|------------|------------|------------|--------------------------------|------------------------|-------------------|-----------|
| | | | ๑๐ พ.ค. | ๑๑ พ.ค. | ๑๒ พ.ค. | ๑๓ พ.ค. | ๑๔ พ.ค. | | ๓ วัน ย้อนหลัง | ๕ วัน ย้อนหลัง | |
| | | | อ.เชียงแสน จ.เชียงราย | ๓๕๗.๑๑๐ | ๑๒.๘๐ | ๒.๐๒ | ๒.๐๒ | | ๒.๒๙ | ๒.๒๐ | |
| อ.เชียงคาน จ.เลย | ๑๙๔.๑๑๘ | ๑๖.๐๐ | ๔.๐๔ | ๓.๙๔ | ๓.๙๘ | ๓.๙๗ | ๓.๙๐ | -๑๒.๑๐ | -๐.๐๘ | -๐.๑๔ | ลดลง |
| อ.เมือง จ.หนองคาย | ๑๕๓.๖๔๘ | ๑๒.๒๐ | ๑.๗๖ | ๑.๕๗ | ๑.๔๖ | ๑.๔๑ | ๑.๔๓ | -๑๐.๗๗ | -๐.๐๓ | -๐.๓๓ | เพิ่มขึ้น |
| อ.เมือง จ.นครพนม | ๑๓๒.๖๘๐ | ๑๒.๐๐ | ๑.๖๕ | ๑.๗๐ | ๑.๖๕ | ๑.๕๕ | ๑.๔๓ | -๑๐.๕๗ | -๐.๒๒ | -๐.๒๒ | ลดลง |
| อ.เมือง จ.มุกดาหาร | ๑๒๔.๒๑๙ | ๑๒.๕๐ | ๒.๐๑ | ๒.๐๘ | ๒.๐๘ | ๒.๐๐ | ๑.๙๒ | -๑๐.๕๘ | -๐.๑๖ | -๐.๐๙ | ลดลง |
| อ.โขงเจียม จ.อุบลราชธานี | ๘๙.๐๓๐ | ๑๔.๕๐ | ๒.๓๔ | ๒.๓๘ | ๒.๔๔ | ๒.๔๗ | ๒.๔๒ | -๑๒.๐๘ | -๐.๐๒ | ๐.๐๘ | ลดลง |

*** ไม่มีสถานการณ์

๙. สถานการณ์เตือนภัย Early Warning ณ วันที่ ๑๔ พฤษภาคม ๒๕๖๓ (กรมทรัพยากรน้ำ)

[เวลา ๑๕.๐๐ น.(เมื่อวาน) - ๐๘.๐๐ น.(วันนี้)]

| การแจ้งเตือน | สถานี | การแจ้งเตือน |
|--------------------------|-------|--------------|
| เตือนสีแดง (อพยพ) | - | - |
| เตือนสีเหลือง (เตือนภัย) | - | - |
| เตือนสีเขียว (เฝ้าระวัง) | - | - |

*** ไม่มีสถานการณ์

๑๐. พื้นที่ติดตามและเฝ้าระวังสถานการณ์ธรณีพิบัติภัย ณ วันที่ ๑๔ พฤษภาคม ๒๕๖๓ (กรมทรัพยากรธรณี)

เนื่องจากในพื้นที่เสี่ยงภัยดินถล่ม มีปริมาณน้ำฝนไม่ถึงเกณฑ์การเฝ้าระวัง ประกอบกับบางพื้นที่ไม่มีฝนตก จึงไม่มีพื้นที่ติดตามสถานการณ์พิบัติภัยดินถล่มและน้ำป่าไหลหลาก

๑๑. เหตุการณ์วิกฤตน้ำปัจจุบัน ณ วันที่ ๑๔ พฤษภาคม ๒๕๖๓ [เวลา ๑๕.๐๐ น.(เมื่อวาน) - ๐๘.๐๐ น.(วันนี้)]

ไม่มีสถานการณ์

๑๒.สถานการณ์ภาวะน้ำท่วม และสถานการณ์ฝนแล้ง/ฝนทิ้งช่วง ณ วันที่ ๑๔ พฤษภาคม ๒๕๖๓ (ปก.)

สถานการณ์ภัยแล้ง

ตั้งแต่วันที่ ๑๗ ตุลาคม ๒๕๖๒ ถึงปัจจุบัน มีจังหวัดที่มีการประกาศเขตการให้ความช่วยเหลือผู้ประสบภัยพิบัติกรณีฉุกเฉิน (ภัยแล้ง)ตามระเบียบกระทรวงการคลังว่าด้วยเงินอุดหนุนราชการเพื่อช่วยเหลือผู้ประสบภัยพิบัติกรณีฉุกเฉิน พ.ศ. ๒๕๖๒ มีสถานการณ์ทั้งหมด ๒๙ จังหวัด ๑๖๔ อำเภอ ๘๖๗ ตำบล ๕ เทศบาล ๗,๔๗๗ หมู่บ้าน/ชุมชนได้แก่ จังหวัดเชียงราย เชียงใหม่ พะเยา น่าน อุตรดิตถ์ สุโขทัย เพชรบูรณ์ ตาก พิษณุโลก หนองคาย บึงกาฬ นครพนม สกลนคร กาฬสินธุ์ มหาสารคาม นครราชสีมา บุรีรัมย์ ชัยภูมิ ศรีสะเกษ นครสวรรค์ อุทัยธานี ชัยนาท สุพรรณบุรี กาญจนบุรี ฉะเชิงเทรา ปราจีนบุรี จันทบุรี ชลบุรี และจังหวัดสงขลา

| จังหวัด | จำนวน | | | รายชื่ออำเภอที่ประกาศเขตภัยพิบัติ |
|--|-------|------|--------------------|---|
| | อำเภอ | ตำบล | หมู่บ้าน/ ชุมชน | |
| รวม ๙ จังหวัด ๔๘ อำเภอ ๒๓๗ ตำบล ๑,๙๔๐ หมู่บ้าน | | | | |
| ๑.เชียงราย | ๑๕ | ๗๗ | ๖๕๒ | ดอยหลวง (๓ ต. ๓๓ ม.) เวียงแก่น (๔ ต. ๔๑ ม.) เมืองงา (๗ ต. ๕๓ ม.) เวียงชัย (๒ ต. ๑๘ ม.) เชียงของ (๗ ต. ๑๐๒ ม.)ขุนตาล (๓ ต. ๕๕ ม.) พาน (๘ ต. ๓๑ ม.) เทิง (๑๐ ต. ๗๖ ม.) แม่จัน (๙ ต. ๖๓ ม.) เวียงเชียงรุ้ง (๓ ต. ๓๗ ม.)เชียงแสน(๖ ต. ๔๗ ม.) แม่ฟ้าหลวง (๔ ต. ๒๕ ม.) พญาเม็งราย(๕ ต. ๔๙ ม.) ป่าแดด (๕ ต. ๒๑ ม.)แม่สาย (๑ ต. ๑ ม.) |
| ๒. พะเยา | ๘ | ๔๘ | ๕๒๐ | ภูกามยาว (๓ ต. ๔๑ ม.) เชียงคำ (๓ ต. ๑๘ ม.) ดอกคำใต้ (๑๑ ต. ๑๐๘ ม.) แม่ใจ (๖ ต. ๖๕ ม.) จุน (๕ ต. ๒๓ ม.) เมืองงา (๑๒ ต. ๑๗๒ ม.) กุซาง (๕ ต. ๕๙ ม.) เชียงม่วน (๓ ต. ๓๔ ม.) |
| ๓.น่าน | ๒ | ๗ | ๖๐ | น่าน้อย (๕ ต. ๔๕ ม.) สองแคว (๒ ต. ๑๕ ม.) |
| ๔.อุตรดิตถ์ | ๔ | ๑๑ | ๗๔ | พิชัย (๓ ต. ๑๕ ม.) ท่าปลา (๑ ต. ๑๒ ม.) เมืองงา (๖ ต.๔๕ม.) ตรอน (๑ ต. ๒ ม.) |
| ๕.สุโขทัย | ๔ | ๑๖ | ๙๑ | เมืองงา (๔ ต. ๓๖ ม.) ศรีสุชนาลัย (๓ ต. ๗ ม.)ศรีสำโรง (๒ ต. ๙ ม.) คูสุมาศ (๗ ต. ๓๙ ม.) |
| ๖.เพชรบูรณ์ | ๖ | ๔๑ | ๒๕๔ | น้ำหนาว (๔ ต. ๒๘ ม.) เมืองงา (๖ ต. ๒๒ ม.)ศรีเทพ (๖ ต. ๕๕ ม.) หนองไผ่ (๑๐ ต. ๕๓ ม.) หล่มเก่า (๗ ต. ๓๖ ม.) หล่มสัก (๘ ต.๖๐ ม.) |
| ๗.เชียงใหม่ | ๔ | ๑๕ | ๑๑๗ | ฮอด (๑ ต. ๑๐ ม.) ดอยหล่อ (๔ ต. ๔๑ ม.) แม่แตง (๑ ต. ๑ ม.) ดอยเต่า (๖ ต. ๔๓ ม.) เวียงแหง (๓ ต. ๒๒ ม.) |
| ๘.พิษณุโลก | ๓ | ๑๒ | ๘๓ | บางระกำ (๔ ต. ๑๐ ม.) ขาดิระการ (๔ ต. ๓๔ ม.) วัดโบสถ์ (๔ ต. ๓๙ ม.) |
| ๙.ตาก | ๑ | ๑๐ | ๘๙ | เมืองงา (๑๐ ต. ๘๙ ม.) |
| ภาคตะวันออกเฉียงเหนือรวม ๑๐ จังหวัด ๗๔ อำเภอ ๔๒๙ ตำบล ๒ เทศบาล ๓,๙๖๐ หมู่บ้าน/ชุมชน | | | | |
| ๑๐.หนองคาย | ๘ | ๔๐ | ๓๕๘ | ท่าบ่อ (๕ ต. ๑๕ ม.) ฝาง (๕ ต. ๗๓ ม.) รัตนวาปี (๕ ต.๓๗ ม.) สระใคร (๓ ต. ๔๑ ม.) เมืองงา (๔ ต. ๑๒ ม.) โพนพิสัย (๑๑ ต. ๑๔๔ ม.) สังคม (๕ ต. ๒๕ ม.) โพธิ์ตาก (๒ ต. ๙ ม.) |
| ๑๑.บึงกาฬ | ๔ | ๓๒ | ๒๕๒ | พรเจริญ (๗ ต. ๕๘ ม.) เมืองงา (๑๒ ต. ๗๗ ม.)ปากคาด (๖ ต. ๕๑ ม.) โซ่พิสัย (๗ ต. ๖๖ ม.) |
| ๑๒.นครพนม | ๓ | ๑๑ | ๖๔ | ปลาปาก (๘ ต. ๕๑ ม.)โพนสวรรค์ (๒ ต. ๕ ม.) ศรีสงคราม (๑ ต. ๘ ม.) |
| ๑๓.สกลนคร | ๘ | ๕๖ | ๔๔๒ | สว่างแดนดิน (๑๑ ต. ๔๒ ม.) พังโคน (๓ ต. ๑๑ ม.) วานรนิวาส (๑๔ ต. ๑๖๙ ม.) พรรณานิคม (๖ ต. ๓๒ ม.) เจริญศิลป์ (๕ ต. ๒๘ ม.) คำตากล้า (๔ ต. ๔๑ ม.) บ้านม่วง (๙ ต. ๙๕ ม.) ส่องดาว (๔ ต. ๒๔ ม.) |
| ๑๔.กาฬสินธุ์ | ๑ | ๔ | ๒๗ | ยางตลาด (๔ ต. ๒๗ ม.) |
| ๑๕.มหาสารคาม | ๗ | ๔๘ | ๕๙๐ | แกดำ (๑ ต. ๓ ม.) โกสุมพิสัย (๙ ต. ๙๑ ม.)ชื่นชม (๔ ต. ๔๖ ม.) เชียง |

| | | | | |
|--|------------|------------|--------------|---|
| | | | | เย็น (๘ ต. ๑๑๖ ม.) พยัคฆภูมิพิสัย (๑๔ ต. ๑๙๘ ม.) ยางสีสุราช (๗ ต. ๙๑ ม.) นาดูน (๕ ต. ๔๕ ม.) |
| ๑๖. นครราชสีมา | ๘ | ๕๓ | ๕๒๗ | โนนสูง (๘ ต. ๑๐๙ ม. ๑ เทศบาล ๑๓ ชุมชน) จักราช (๖ ต. ๕๓ ม.) ปักธงชัย (๑๖ ต. ๑๗๙ ม.) โชคชัย (๙ ต. ๖๔ ม.) เทพารักษ์ (๔ ต. ๓๖ ม.) โนนไทย (๑ ต. ๓ ม.) แก้งสนามนาง (๕ ต. ๕๐) เมืองฯ (๔ ต. ๒๐ ม.) |
| ๑๗. บุรีรัมย์ | ๑๑ | ๘๓ | ๙๔๓ | พลับพลาชัย (๕ ต. ๕๖ ม.) ประโคนชัย (๑๖ ต. ๑๗๕ ม.) โนนดินแดง (๑ ต. ๘ ม.) ละหานทราย (๒ ต. ๑๑ ม.) หนองหงส์ (๗ ต. ๙๘ ม.) นางรอง (๑๔ ต. ๑๓๓ ม. ๑ เทศบาล ๗ ชุมชน) เฉลิมพระเกียรติ (๑ ต. ๑ ม.) เมืองฯ (๑๘ ต. ๓๒๓ ม.) นาโพธิ์ (๔ ต. ๑๕ ม.) หนองกี่ (๑๐ ต. ๑๐๘ ม.) คูเมือง (๕ ต. ๘ ม.) |
| ๑๘. ชัยภูมิ | ๑๖ | ๖๑ | ๓๒๖ | บ้านเขว้า (๓ ต. ๓ ม.) คอนสาร (๗ ต. ๑๘ ม.) จัตุรัส (๖ ต. ๒๗ ม.) บ้านแท่น (๒ ต. ๔ ม.) เกษตรสมบูรณ์ (๑ ต. ๔ ม.) เนินสง่า (๒ ต. ๙ ม.) ชัยใหญ่ (๓ ต. ๒๙ ม.) ภูเขียว (๒ ต. ๓ ม.) หนองบัวระเหว (๕ ต. ๕๑ ม.) แก้งคร้อ (๕ ต. ๑๗ ม.) เทพสถิต (๕ ต. ๙๒ ม.) ภูเกตุชุมพล (๔ ต. ๑๘ ม.) หนองบัวแดง (๒ ต. ๖ ม.) บำเหน็จณรงค์ (๓ ต. ๕ ม.) คอนสวรรค์ (๑ ต. ๒ ม.) เมืองฯ (๑๐ ต. ๓๔ ม.) |
| ๑๙. ศรีสะเกษ | ๘ | ๔๑ | ๔๓๑ | เมืองจันทร์ (๓ ต. ๕๒ ม.) ไพรบึง (๔ ต. ๓๑ ม.) อุทุมพรพิสัย (๑๒ ต. ๑๔๕ ม.) ห้วยทับทัน (๔ ต. ๔๗ ม.) กันทรารมย์ (๑ ต. ๒ ม.) โพธิ์ศรีสุวรรณ (๕ ต. ๒๐ ม.) ชูขันธุ์ (๑๐ ต. ๑๑๑ ม.) ปรางค์กู๋ (๑ ต. ๑๐ ม.) |
| ภาคกลาง และ ภาคตะวันออก รวม ๙ จังหวัด ๔๑ อำเภอ ๑๙๐ ตำบล ๒ เทศบาล ๑,๕๑๙ หมู่บ้าน/ชุมชน | | | | |
| ๒๐. นครสวรรค์ | ๖ | ๒๖ | ๑๖๔ | โกรกพระ (๖ ต. ๓๒ ม.) ท่าตะโก (๕ ต. ๒๓ ม.) ตากลิ้ (๗ ต. ๔๗ ม.) ไผ่ศาลี (๓ ต. ๓๑ ม.) ตากฟ้า (๑ ต. ๗ ม.) พยุหะคีรี (๔ ต. ๒๔ ม.) |
| ๒๑. อุทัยธานี | ๘ | ๖๗ | ๖๒๐ | เมืองฯ (๑๑ ต. ๖๖ ม. ๑ ท. ๑ ช.) ทับทัน (๑๐ ต. ๙๐ ม.) หนองขาหย่าง (๙ ต. ๕๓ ม.) หนองฉาง (๑๐ ต. ๙๗ ม.) สว่างอารมณ์ (๕ ต. ๖๒ ม.) ลานสัก (๖ ต. ๘๔ ม.) ห้วยคต (๓ ต. ๓๑ ม.) บ้านไร่ (๑๓ ต. ๑๓๖ ม.) |
| ๒๒. ชัยนาท | ๔ | ๑๖ | ๑๕๓ | วัดสิงห์ (๔ ต. ๒๔ ม.) หันคา (๕ ต. ๔๖ ม.) หนองมะโมง (๔ ต. ๓๖ ม.) เนินมะขาม (๓ ต. ๔๗ ม.) |
| ๒๓. กาญจนบุรี | ๖ | ๒๒ | ๑๙๕ | พนมทวน (๔ ต. ๒๗ ม.) เลาช่วชัย (๗ ต. ๙๐ ม.) ท่าม่วง (๒ ต. ๑๔ ม.) บ่อพลอย (๔ ต. ๙ ม.) หนองปรือ (๑ ต. ๖ ม.) ห้วยกระเจา (๔ ต. ๔๙ ม.) |
| ๒๔. สุพรรณบุรี | ๖ | ๒๗ | ๒๐๒ | หนองหญ้าไซ (๖ ต. ๖๖ ม.) อู่ทอง (๖ ต. ๔๒ ม.) ดอนเจดีย์ (๕ ต. ๓๒ ม.) เดิมบางนางบัว (๕ ต. ๓๓ ม.) เมืองฯ (๒ ต. ๑๓ ม.) สามชุก (๓ ต. ๑๖ ม.) |
| ๒๕. ฉะเชิงเทรา | ๓ | ๖ | ๑๘ | บ้านโพธิ์ (๑ ต. ๓ ม.) แปลงยาว (๔ ต. ๑๓ ม.) บางปะกง (๑ ต. ๒ ม.) |
| ๒๖. ปราจีนบุรี | ๒ | ๔ | ๑๑ | ศรีมหาโพธิ์ (๓ ต. ๘ ม.) ศรีมหาโพธิ์ (๑ ต. ๓ ม.) |
| ๒๗. จันทบุรี | ๕ | ๒๑ | ๑๔๙ | แก่งหางแมว (๒ ต. ๒๒ ม.) สอยดาว (๕ ต. ๑๘ ม.) เขาคิชฌกูฏ (๓ ต. ๑๘ ม.) นายายอาม (๕ ต. ๓๒ ม.) ท่าใหม่ (๖ ต. ๑ เทศบาล ๕๖ ม. ๓ ชุมชน) |
| ๒๘. ชลบุรี | ๑ | ๑ | ๗ | เกาะสีชัง (๑ ต. ๗ ม.) |
| ภาคใต้ รวม ๑ จังหวัด ๑ อำเภอ ๑๑ ตำบล ๑ เทศบาล ๕๘ หมู่บ้าน/ชุมชน | | | | |
| ๒๙. สงขลา | ๑ | ๑๑ | ๕๘ | ระโนด (๑๑ ต. ๑ เทศบาล ๕๐ ม. ๘ ชุมชน) |
| รวม ๒๙ จังหวัด | ๑๖๔ | ๘๖๗ | ๗,๔๗๗ | |

๑๓. การคาดหมายลักษณะอากาศ ๗ วันข้างหน้า (ระหว่างวันที่ ๑๓ - ๑๙ พ.ค. ๒๕๖๓)

ในช่วงวันที่ ๑๓ - ๑๖ พ.ค. ๖๓ บริเวณประเทศไทยตอนบนมีอากาศร้อนถึงร้อนจัด โดยมีฝนฟ้าคะนองกับลมกระโชกแรงเกิดขึ้นบางพื้นที่ เนื่องจากลมใต้และลมตะวันออกเฉียงใต้ยังคงพัดนำความชื้นเข้าปกคลุมประเทศไทยตอนบน

ในช่วงวันที่ ๑๗-๑๙ พ.ค. ๖๓ ภาคตะวันออกเฉียงเหนือ ภาคกลาง ภาคตะวันออกและภาคใต้ มีฝนเพิ่มมากขึ้น กับลมกระโชกแรงเกิดขึ้นบางพื้นที่ เนื่องจากลมตะวันตกเฉียงใต้พัดปกคลุมบริเวณดังกล่าว ในขณะที่ หย่อมความกดอากาศต่ำบริเวณอ่าวเบงกอลตอนล่างมีกำลังแรงขึ้น มีแนวโน้มเป็นพายุไซโคลน และจะเคลื่อนไปทางอ่าวเบงกอลตอนบน

อนึ่ง พายุโซนร้อนหว่องฟ่ง(VONGFONG) ปกคลุมบริเวณด้านตะวันออกของประเทศฟิลิปปินส์ กำลังเคลื่อนตัวทางทิศทางตะวันออกเฉียงเหนืออย่างช้าๆ คาดว่าจะเคลื่อนขึ้นขึ้นฝั่งบริเวณประเทศฟิลิปปินส์ตอนบน ซึ่งพายุนี้ไม่มีผลกระทบต่อลักษณะอากาศของประเทศไทย

๑๔. ความช่วยเหลือภัยแล้งสะสมของกรมทรัพยากรน้ำ

ความช่วยเหลือในพื้นที่ประสบปัญหาภัยแล้ง ตั้งแต่วันที่ ๑ ตุลาคม ๒๕๖๒ - ๑๓ พฤษภาคม ๒๕๖๓

| หน่วยงาน | จังหวัด | ปริมาณการ สูบน้ำ (ลบ.ม.) | ปริมาณการ แจกจ่ายน้ำ สะอาด (ลิตร) | ประโยชน์ที่ได้รับ | | |
|----------|-------------|--------------------------------|--|-------------------|---------|-----------------------|
| | | | | อุปโภค-บริโภค | | พื้นที่เกษตร (ไร่) |
| | | | | ครัวเรือน | ประชากร | |
| ภาค ๑ | ลำปาง | ๔๘๗,๐๒๐ | ๑,๒๑๕,๘๖๗ | ๑๗๒,๑๕๑ | ๔๖๐,๔๑๘ | ๒,๐๕๖ |
| | เชียงใหม่ | ๔๖๒,๓๐๐ | ๑๓๕,๑๐๘ | ๒๑,๒๐๑ | ๘๗,๖๗๕ | ๑,๗๐๐ |
| | แม่ฮ่องสอน | - | ๑๐๔,๕๕๗ | ๙,๒๔๘ | ๖๐,๙๘๖ | - |
| | เชียงราย | - | ๒๕๓,๐๑๗ | ๕๖,๔๗๑ | ๑๗๔,๔๗๗ | - |
| | กำแพงเพชร | - | ๑๗๘,๓๘๔ | ๔๔,๑๒๕ | ๑๗๙,๓๑๐ | - |
| | ลำพูน | ๑,๐๔๓,๕๕๐ | ๑๘๐,๐๐๐ | ๕๕ | ๑๙๐ | ๕,๔๕๐ |
| ภาค ๒ | นครสวรรค์ | ๑๐,๕๗๐,๕๐๐ | ๑๓๘,๐๐๐ | ๗,๓๙๕ | ๑๔,๖๑๓ | ๑๐,๒๐๐ |
| | สิงห์บุรี | ๑,๘๔๓,๕๖๐ | - | ๑๕๐ | ๖๐๐ | - |
| | อุทัยธานี | ๕,๑๐๘,๔๐๐ | ๑๘๐,๐๐๐ | ๙๕๑ | ๓,๔๕๐ | - |
| | สระบุรี | ๕,๐๖๕,๒๐๐ | ๑๒๐,๐๐๐ | ๔,๙๐๒ | ๒๒,๖๘๓ | ๑๗,๐๐๐ |
| | ปทุมธานี | ๖,๑๒๓,๖๐๐ | - | ๑๒,๔๗๒ | ๔๒,๒๕๘ | ๓๑,๔๔๗ |
| | เพชรบูรณ์ | ๘๑,๐๐๐ | - | ๒,๐๖๓ | ๙,๐๗๖ | - |
| | ชัยนาท | - | ๑๐๘,๐๐๐ | - | ๓๐ | - |
| ภาค ๓ | อุดรธานี | ๔,๙๒๖,๓๐๐ | ๒๔,๐๐๐ | ๔,๐๖๑ | ๔๑,๔๑๙ | ๑,๘๔๕ |
| | หนองคาย | ๒,๑๖๐,๕๐๐ | - | ๓,๑๔๗ | ๑๐,๐๘๘ | ๙,๐๗๗ |
| | สกลนคร | ๓,๐๒๐,๕๐๐ | - | ๓,๑๓๘ | ๑๑,๑๘๖ | ๓,๑๐๐ |
| | หนองบัวลำภู | - | ๓๐,๐๐๐ | ๓๒๕ | ๑,๑๗๓ | - |
| | เลย | - | ๔๒,๐๐๐ | ๒๒๔ | ๗๔๘ | - |
| | บึงกาฬ | - | ๖,๐๐๐ | ๒๐๑ | ๗๑๖ | - |
| ภาค ๔ | ชัยภูมิ | ๔๙๐,๐๕๐ | - | ๗,๒๕๐ | ๒๒,๓๗๙ | - |
| | ขอนแก่น | ๒,๓๖๑,๕๕๐ | ๑,๐๕๐,๐๐๐ | ๗,๕๘๖ | ๒๙,๘๕๓ | - |
| | มหาสารคาม | ๒๙๓,๑๐๐ | ๙๐๖,๐๐๐ | ๑,๐๘๖ | ๔,๓๙๔ | - |
| | กาฬสินธุ์ | - | ๑๘,๐๐๐ | ๓๗๓ | ๑,๗๐๐ | - |
| ภาค ๕ | นครราชสีมา | ๔,๕๖๐,๔๐๐ | ๒,๐๒๒,๐๐๐ | ๑๕,๐๙๙ | ๓๔,๑๕๐ | ๑๑๕ |
| | บุรีรัมย์ | ๓๗๒,๐๐๐ | - | ๑,๖๔๐ | ๖,๘๒๕ | - |

| | | | | | | |
|--------|-----------------|------------|------------|---------|-----------|---------|
| ภาค ๖ | ปราจีนบุรี | ๙,๙๐๔,๔๘๐ | ๒๒๘,๐๐๐ | ๕,๔๒๒ | ๑๘,๕๗๕ | ๑๐,๖๑๘ |
| | ระยอง | ๑,๕๙๑,๓๕๐ | ๕,๒๘๖,๘๐๐ | ๒,๖๙๔ | ๘,๐๙๔ | ๓,๘๕๑ |
| | จันทบุรี | ๔,๒๑๓,๕๐๐ | ๔๐๒,๐๐๐ | ๒,๒๔๖ | ๖,๗๙๗ | ๑๗,๐๓๑ |
| | ตราด | ๖,๘๐๙,๒๐๐ | - | ๒,๕๑๑ | ๖,๑๑๘ | ๒๐,๘๕๐ |
| | สระแก้ว | ๑๓๗,๖๐๐ | - | ๘๓๐ | ๒,๔๙๐ | - |
| ภาค ๗ | สุพรรณบุรี | ๘,๑๑๔,๖๒๗ | - | ๑,๘๗๔ | ๖,๓๔๐ | ๑๗,๕๖๗ |
| | ราชบุรี | ๗๓๒,๒๔๐ | ๓๖,๐๐๐ | ๑๖๐ | ๕๕๖ | ๑,๐๐๐ |
| | เพชรบุรี | ๒๕๗,๕๘๐ | - | ๕๐๐ | ๑,๓๕๐ | ๓๐๐ |
| | ประจวบคีรีขันธ์ | ๙๕,๕๘๐ | - | ๑,๒๐๐ | ๒,๔๐๐ | - |
| ภาค ๘ | นครศรีธรรมราช | ๔,๘๕๓,๕๒๐ | - | ๘,๓๑๕ | ๗,๒๒๐ | ๒๓,๖๐๐ |
| | สตูล | ๑๘๓,๐๖๐ | - | ๒๖๐ | ๘๐๐ | ๓,๒๐๐ |
| ภาค ๙ | อุตรดิตถ์ | - | ๓๕๖,๑๐๐ | ๑,๐๒๘ | ๓,๕๐๓ | - |
| | พิษณุโลก | ๓๗๒,๒๔๐ | ๑๐๒,๐๐๐ | ๕๒๑ | ๑,๘๑๕ | ๑,๘๗๘ |
| | พิจิตร | ๑๓,๖๘๐ | - | - | ๘๐ | - |
| | แพร่ | ๒,๕๔๕,๒๖๐ | - | ๓,๒๗๐ | ๙,๖๒๐ | ๑๓,๒๕๐ |
| | สุโขทัย | ๕๐๕,๙๒๐ | ๒๘๒,๐๐๐ | ๑,๑๖๘ | ๔,๓๓๖ | ๑,๕๐๐ |
| | น่าน | ๔๖๓,๖๘๐ | - | ๙,๕๖๓ | ๓๘,๐๖๐ | ๑,๗๗๕ |
| ภาค ๑๐ | ชุมพร | - | - | - | - | - |
| | ภูเก็ต | - | - | - | - | - |
| | สุราษฎร์ธานี | ๑,๐๙๙,๒๐๐ | ๑,๔๕๒,๐๐๐ | ๙๘๘ | ๔,๑๗๐ | ๓,๓๗๒ |
| ภาค ๑๑ | อำนาจเจริญ | ๒๑๖,๙๐๐ | - | ๓๙๕ | ๑,๖๔๖ | ๖๐๐ |
| | อุบลราชธานี | ๑๘๑,๔๕๐ | ๒๐๑,๐๐๐ | ๒,๖๗๘ | ๘,๕๗๗ | ๒๕๐ |
| | ๔๗ จังหวัด | ๙๑,๕๖๗,๙๗๗ | ๑๕,๑๕๒,๘๓๓ | ๔๒๔,๐๔๙ | ๑,๓๖๔,๘๐๙ | ๒๐๔,๗๓๒ |

๑๕. ความช่วยเหลือภัยแล้งสะสมของกรมทรัพยากรน้ำบาดาล ตั้งแต่วันที่ ๑ ตุลาคม ๒๕๖๒ – ๘ พฤษภาคม ๒๕๖๓

| สำนักงาน ทรัพยากรน้ำ บาดาล | การแจกจ่ายน้ำ (ลิตร) | | | เจาะบ่อน้ำ บาดาล (บ่อ) | เป่าล้างบ่อ น้ำบาดาล (บ่อ) | ซ่อมแซม/ ติดตั้ง เครื่อง สูบ/ เครื่องสูบ ไฟฟ้า (ครั้ง/บ่อ) | ซ่อมแซม บำรุงระบบ ประปา บาดาล (แห่ง) |
|----------------------------------|-------------------------------------|-----------------------------------|---|------------------------------|----------------------------------|--|--|
| | รถบรรทุกน้ำ แจกจ่ายน้ำ (ลิตร) | รถปรับปรุง คุณภาพน้ำ (ลิตร) | น้ำดื่มบรรจุ ขวด/ แกลอน (ลิตร) | | | | |
| เขต ๑ ลำปาง | ๑๙๔,๐๐๐ | ๗,๘๐๕ | ๕,๕๓๐ | ๐ | ๙ | ๓๑ | ๘ |
| เขต ๒ สุพรรณบุรี | ๓๗๒,๐๐๐ | ๑๓,๕๐๐ | ๗๗,๙๐๐ | ๑๙ | ๑๒ | ๓๙ | ๘ |
| เขต ๓ สระบุรี | ๑๒๐,๑๘๓ | ๕,๕๐๐ | ๒๕,๔๕๕ | ๑๗ | ๖๙ | ๓๑ | ๔๔ |
| เขต ๔ ขอนแก่น | ๕๘๐,๐๐๐ | ๗,๐๐๐ | ๓,๕๕๐ | ๒๔ | ๖๗ | ๕๐ | ๓ |
| เขต ๕ นครราชสีมา | ๒,๓๖๙,๒๓๐ | ๑๒๙,๒๕๐ | ๑๘๖,๑๙๕ | ๑๓ | ๔๙ | ๓๓ | ๕ |
| เขต ๖ ตรัง | ๔,๑๕๙,๒๘๐ | ๑,๒๑๐,๘๑๐ | ๓,๖๐๐ | ๒ | ๑๑ | ๒๐ | ๑๘ |
| เขต ๗ กำแพงเพชร | ๑๒๐,๐๐๐ | ๘,๒๕๓ | ๑๔,๕๓๔ | ๔ | ๓๔ | ๕๑ | ๓๔ |
| เขต ๘ ราชบุรี | ๑๔๔,๐๐๐ | ๑๐ | ๗๖,๕๕๒ | ๑ | ๐ | ๓ | ๒๓ |
| เขต ๙ ระยอง | ๓๐๐,๐๐๐ | ๔๐,๐๐๐ | ๕,๘๐๔ | ๒๖ | ๓๕ | ๘๐ | ๖๗ |
| เขต ๑๐ อุดรธานี | ๑๒๐,๐๐๐ | ๑,๐๐๐ | ๓,๔๔๘ | ๐ | ๑ | ๘ | ๖ |
| เขต ๑๑ อุบลราชธานี | ๑๖๘,๐๐๐ | ๐ | ๒,๕๐๐ | ๑ | ๐ | ๑๖ | ๒๖ |
| เขต ๑๒ สงขลา | ๑๒๐,๐๐๐ | ๒,๕๐๐ | ๕,๐๐๐ | ๒ | ๑๘ | ๒๓ | ๑๙ |
| รวม | ๘,๗๖๖,๖๙๓ | ๑,๔๒๕,๖๒๘ | ๔๑๐,๐๖๘ | ๑๑๙ | ๓๐๕ | ๓๘๕ | ๒๖๑ |
| รวมแจกจ่ายน้ำ (ลิตร) | ๑๐,๖๐๒,๓๘๙ | | | | | | |

จึงเรียนมาเพื่อโปรดทราบ

นายสมฤทธิ วิไลภรณ์
รองอธิบดีกรมทรัพยากรน้ำ
ประธานคณะทำงานศูนย์ปฏิบัติการ
ทรัพยากรธรรมชาติและสิ่งแวดล้อม
(ด้านทรัพยากรน้ำ)