



รายงานสถานการณ์น้ำรายวัน

เสนอโดย

ศูนย์เมขลา

ศูนย์ป้องกันวิกฤติน้ำ

กรมทรัพยากรน้ำ

ประจำวันที่ ๑๔ พฤษภาคม ๒๕๖๓

โทร. ๐๒-๒๗๑๖๐๐๐ ต่อ ๖๔๔๕

Line ID : mekhalawoc

สารบัญ

- ๑) รายงานสถานการณ์พื้นที่เสี่ยงอุทกภัยน้ำหลากในเขตพื้นที่ลาด
เชิงเขา
- ๒) ปริมาณฝนสะสมปี พ.ศ. ๒๕๖๑ และ ๒๕๖๒ เทียบค่าเฉลี่ย ๓๐ ปี
- ๓) สถานการณ์น้ำในอ่างเก็บน้ำขนาดใหญ่ และขนาดกลาง
- ๔) รายงานสถานการณ์น้ำรายลุ่มน้ำ
- ๕) รายงานระดับน้ำจากกล้อง CCTV



รายงานสถานการณ์พื้นที่
เสี่ยงอุทกภัยน้ำหลากในเขต
พื้นที่ลาดเชิงเขา

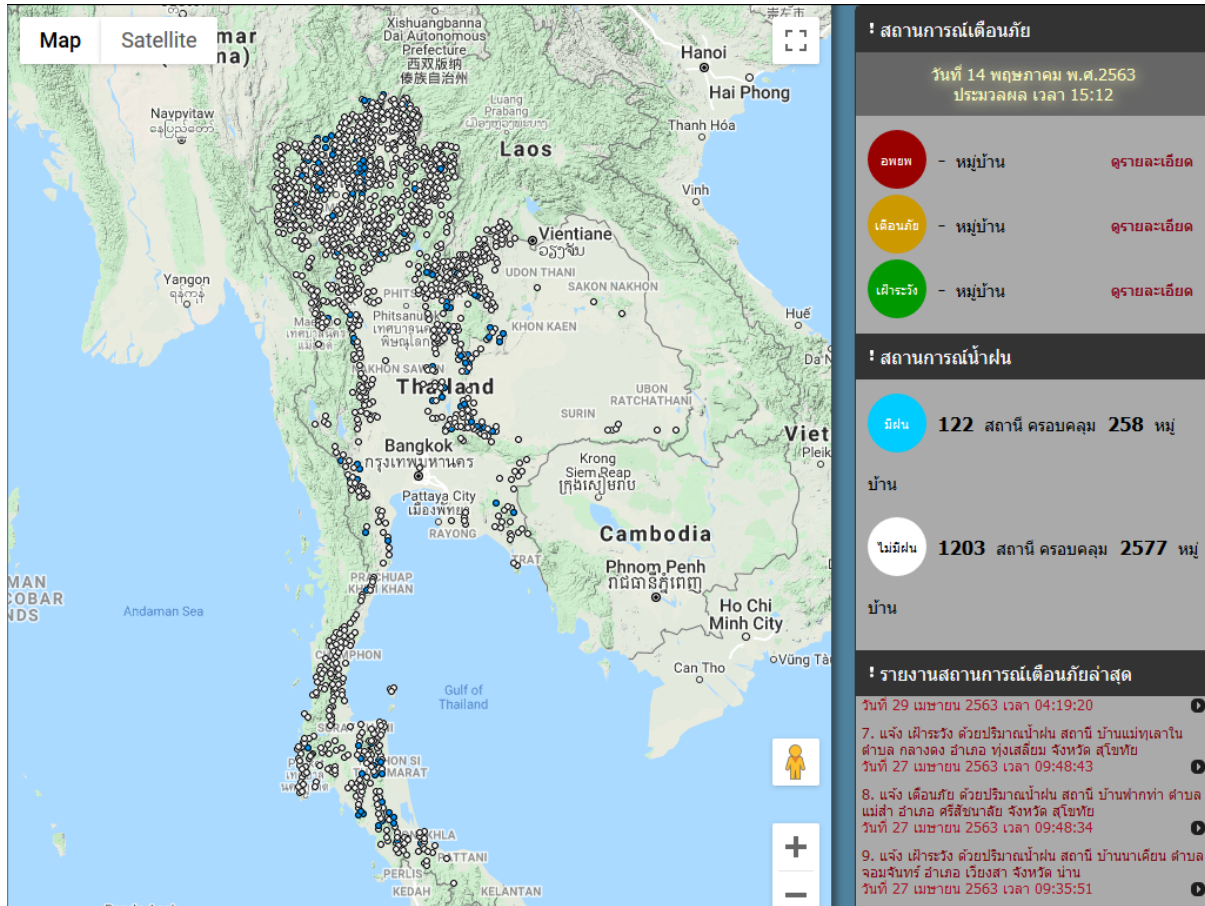


รายงานสถานการณ์พื้นที่เสี่ยงอุทกภัยน้ำหลากในเขตพื้นที่ลาดเชิงเขา

วันที่ 14 พฤษภาคม 2563 เวลา 15:00 น.

1) Early Warning System (14 พ.ค. 2563 เวลา 15.00 น)

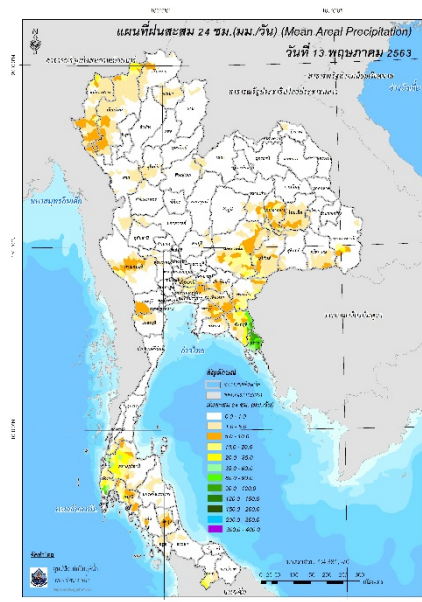
สถานี Early Warning System ที่มีฝนตกทั้งหมด 122 สถานี ครอบคลุม 258 หมู่บ้าน ไม่มีการแจ้งเตือนภัย



ที่มา : สำนักวิจัย พัฒนาและอุทกวิทยา

2) ปริมาณฝน

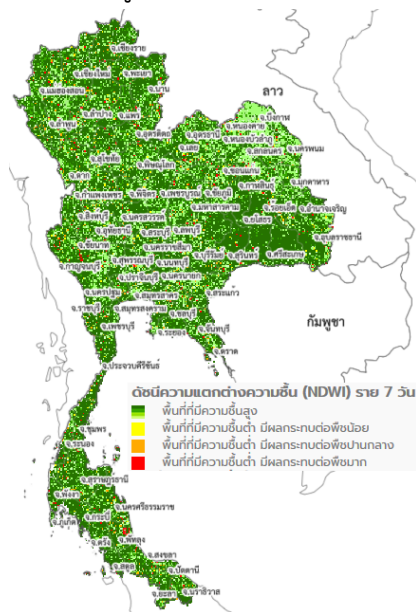
ผลการเปรียบเทียบปริมาณฝนสะสม 24 ชั่วโมง ของวันที่ 13 ถึง 14 พฤษภาคม 2563 (เวลา 15:00 น.) จากระบบของ Mekong River Commission Flash Flood Guidance System (MRCFFGS) แสดงให้เห็นว่ามีปริมาณฝนตกบริเวณภาคเหนือ ภาคตะวันออกเฉียงเหนือ ภาคกลาง ภาคตะวันออก และภาคใต้ มีปริมาณฝนสะสมประมาณ 5 - 10 มม./วัน ส่วนบริเวณจังหวัดแม่ฮ่องสอน เชียงใหม่ มหาสารคาม อุบลราชธานี สระแก้ว กระบี่ และยะลา มีปริมาณฝนสะสมประมาณ 20 - 35 มม./วัน และบริเวณจังหวัดจันทบุรี ตราด และพังงา มีปริมาณฝนสะสมประมาณ 60 - 90 มม./วัน



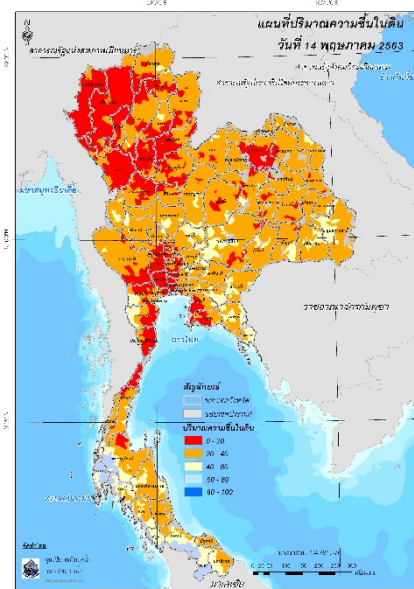
ปริมาณฝนสะสม 24 ชั่วโมง (MRCFFGS)

3) ปริมาณความชื้นในดิน

ปริมาณความชื้นในดินจากแผนที่ดาวเทียมของ Gistda (ดัชนีความแตกต่าง (NDWI) ราย 7 วัน) และค่าความชื้นในดินที่ได้จากระบบ MRCFFGS พบว่าพื้นที่บริเวณภาคใต้ มีค่าความชื้นอยู่ในเกณฑ์ประมาณร้อยละ 60 - 80 สภาวะดังกล่าวหมายถึงดินในพื้นที่บริเวณดังกล่าว ยังสามารถรองรับปริมาณน้ำฝนได้อีกประมาณ 20% ก่อนที่จะเข้าสู่สภาพอิ่มตัว

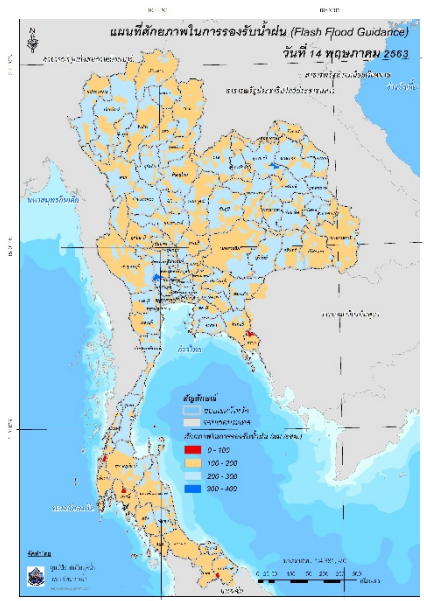


แผนที่ดาวเทียมของ Gistda
(8 - 14 พ.ค. 63)



ปริมาณความชื้นในดิน (MRCFFG)

4) ศักยภาพในการรองรับน้ำฝน FFG (Flash Flood Guidance)



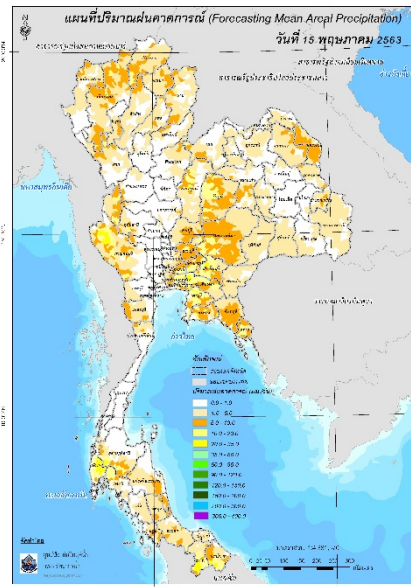
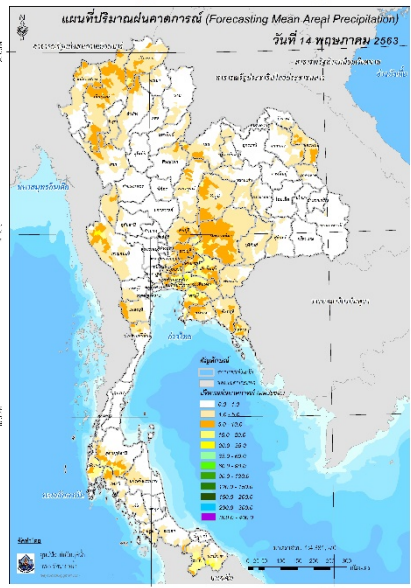
โดยศักยภาพในการรองรับน้ำฝนของพื้นที่จังหวัดตราด พังงา กระบี่ และนราธิวาส สามารถรองรับปริมาณฝนได้น้อยกว่า 100 มม./6ชม

FFG หมายถึง ค่าความสามารถในการรองรับปริมาณฝนของพื้นที่นั้นๆ ก่อนที่จะเกิดสภาวะน้ำล้นตลิ่งที่จุดออกของปลายพื้นที่ โดยค่า FFG 06-hr หมายถึง ปริมาณฝนที่จะส่งผลให้เกิดสภาวะน้ำล้นตลิ่งที่ปลายลุ่มน้ำในอีก 6 ชั่วโมงข้างหน้า (มม./6ชม.)

5) ปริมาณฝนคาดการณ์ล่วงหน้า

ปริมาณฝนคาดการณ์ในวันที่ 15 พฤษภาคม 2563 เวลา 21.00 น. บริเวณภาคเหนือ ภาคตะวันออกเฉียงเหนือ ภาคกลาง ภาคตะวันออก และภาคใต้ จะมีปริมาณฝนสะสม 6 ชั่วโมงข้างหน้า 5 - 10 มม. ส่วนบริเวณกาญจนบุรี ฉะเชิงเทรา ชลบุรี และนราธิวาส จะมีปริมาณฝนสะสม 6 ชั่วโมงข้างหน้า 20 - 35 มม.

ปริมาณฝนคาดการณ์ในวันที่ 16 พฤษภาคม 2563 เวลา 15.00 น. ทั่วทั้งประเทศไทยมีปริมาณฝนตกเพิ่มขึ้น บริเวณภาคเหนือ ภาคตะวันออกเฉียงเหนือ ภาคกลาง ภาคตะวันออก และภาคใต้ จะมีปริมาณฝนสะสม 24 ชั่วโมงข้างหน้า 5 - 10 มม. ส่วนบริเวณจังหวัดกาญจนบุรี ปราชินบุรี ฉะเชิงเทรา ชลบุรี สุราษฎร์ธานี พังงา ยะลา และนราธิวาส จะมีปริมาณฝนสะสม 24 ชั่วโมงข้างหน้า 20 - 35 มม.



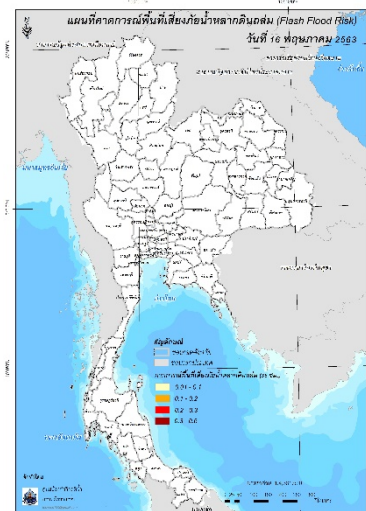
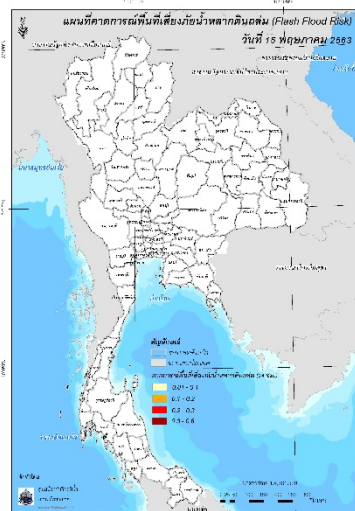
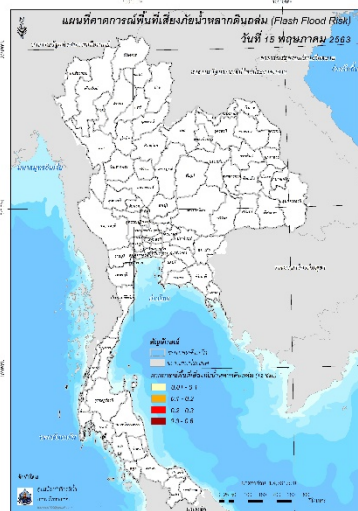
ปริมาณฝนคาดการณ์ในวันที่ 14 พฤษภาคม 2563

ปริมาณฝนคาดการณ์ในวันที่ 15 พฤษภาคม 2563

6) ความเสี่ยงจากน้ำท่วม

- การคาดการณ์พื้นที่เสี่ยงภัยน้ำหลากดินถล่มจากข้อมูล MRCFFGS วันที่ 14 พฤษภาคม 2563 ในอีก 12 ชม. 24 ชม. และ 36 ชม. ไม่พบพื้นที่เสี่ยง

แผนที่แสดงการคาดการณ์พื้นที่เสี่ยงภัยน้ำหลากดินถล่ม วันที่ 14 พฤษภาคม 2563



วันที่ 15 พ.ค. 2563 (03:00 น.)

วันที่ 15 พ.ค. 2563 (15:00 น.)

วันที่ 16 พ.ค. 2563 (03:00 น.)

คำแนะนำ: ข้อมูลดังกล่าวเป็นการคาดการณ์พื้นที่เสี่ยงภัยน้ำหลาก โดยอาศัยข้อมูลปริมาณฝนจากดาวเทียม ดังนั้นรายงานฉบับนี้ควรใช้งานควบคู่ไปกับการตรวจวัดปริมาณฝนจริงภาคสนาม และข้อมูลจากเรดาร์ เพื่อประกอบการตัดสินใจ

ปริมาณฝนสะสมปี

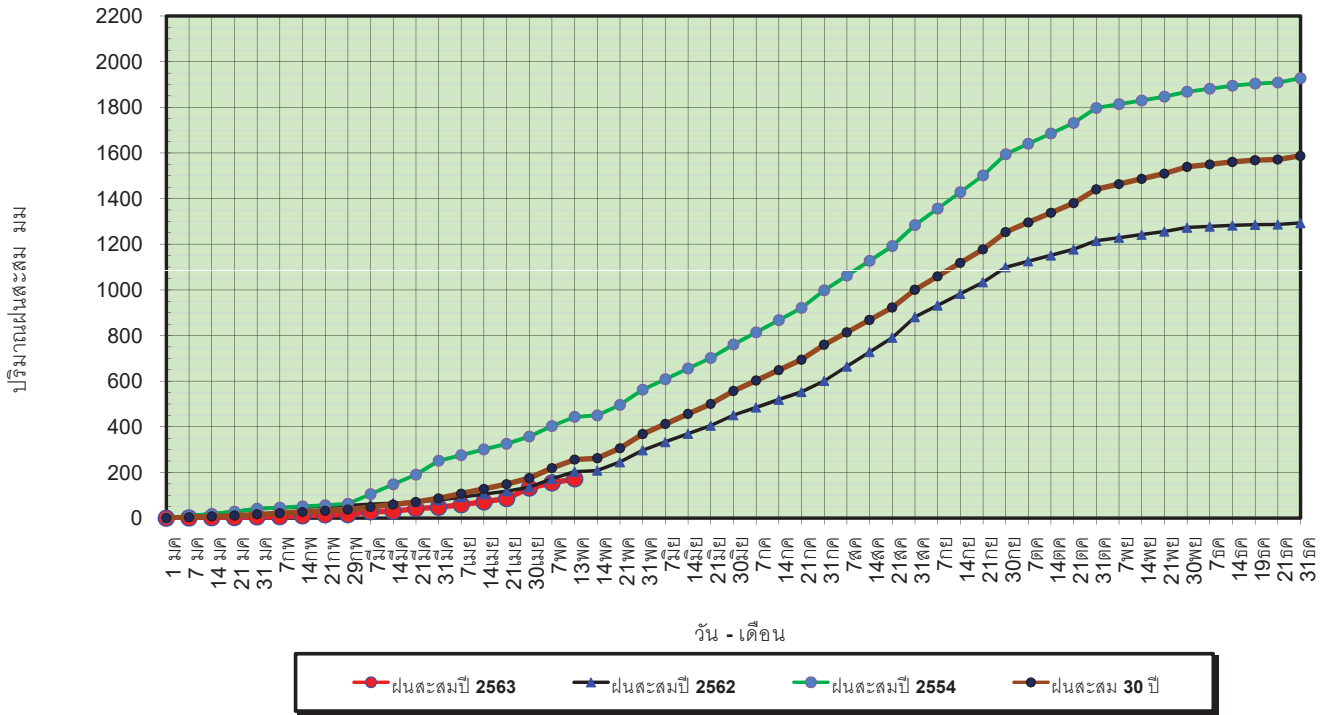
พ.ศ. ๒๕๖๑ และ ๒๕๖๒

เทียบค่าเฉลี่ย ๓๐ ปี



วันที่ 13 พฤษภาคม 2563
 ฝน30ปี = 256.58 มม. (สะสมทั้งปี = 1,587.70 มม.)
 ปี62 = 203.34 มม. (สะสมทั้งปี = 1,292.63 มม.)
 ปี63 = 172.33 มม.
 เปรียบเทียบกับ ปี 62 **มีค่าน้อยกว่า** -31.01 มม.
 เปรียบเทียบกับฝนเฉลี่ย 30 ปี **มีค่าน้อยกว่า** -84.25 มม.

ปริมาณฝนสะสมปี 2554-2562-2563 เทียบกับค่าเฉลี่ย 30 ปี



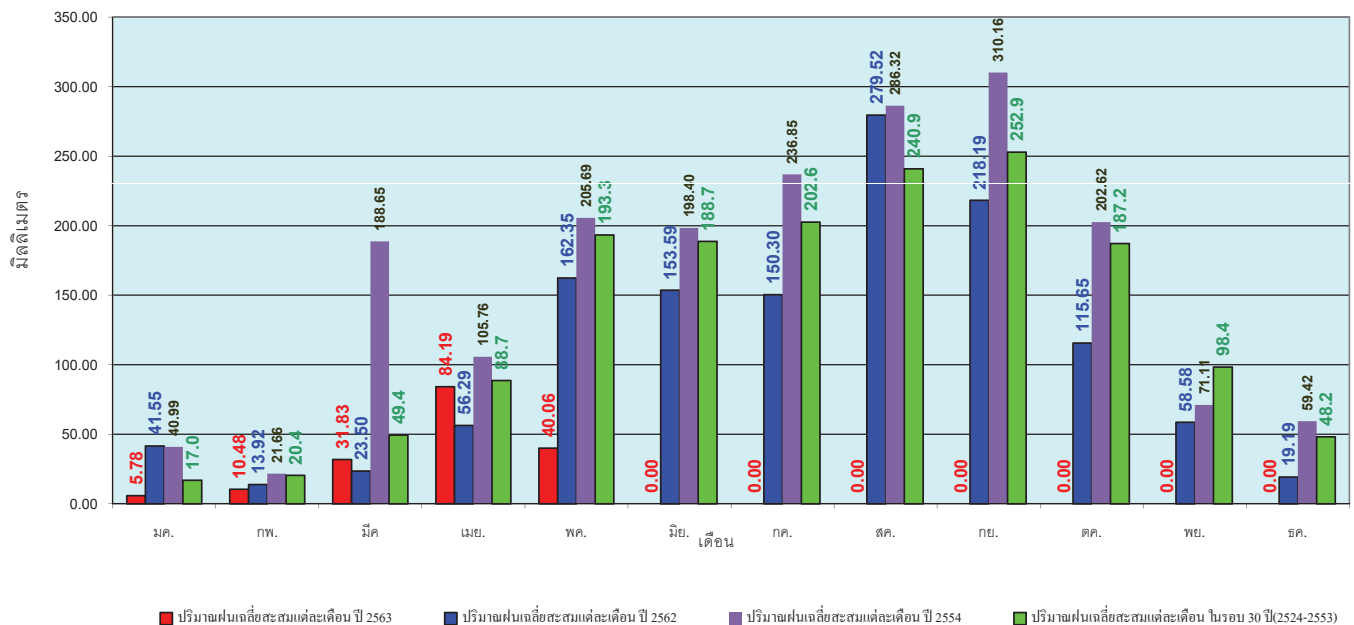
ข้อมูลจากกรมอุตุนิยมวิทยาจำนวน 127 สถานีข้อมูลปริมาณฝนสะสมถึง วันที่ 13 พฤษภาคม 2563



ศูนย์เมขลา ศูนย์ป้องกันวิกฤตน้ำ กรมทรัพยากรน้ำ

วันที่ 13 พฤษภาคม 2563
 ฝน30ปี = 256.58 มม. (สะสมทั้งปี = 1,587.50 มม.)
 ปี62 = 203.34 มม. (สะสมทั้งปี = 1,292.63 มม.)
 ปี63 = 172.33 มม.
 เปรียบเทียบกับ ปี 62 **มีค่าน้อยกว่า** -31.01 มม.
 เปรียบเทียบกับฝนเฉลี่ย 30 ปี **มีค่าน้อยกว่า** -84.25 มม.

ปริมาณฝนเฉลี่ยรายเดือนของประเทศ



ข้อมูลจากกรมอุตุนิยมวิทยาจำนวน 128 สถานีข้อมูลปริมาณฝนสะสมถึง วันที่ 13 พฤษภาคม 2563

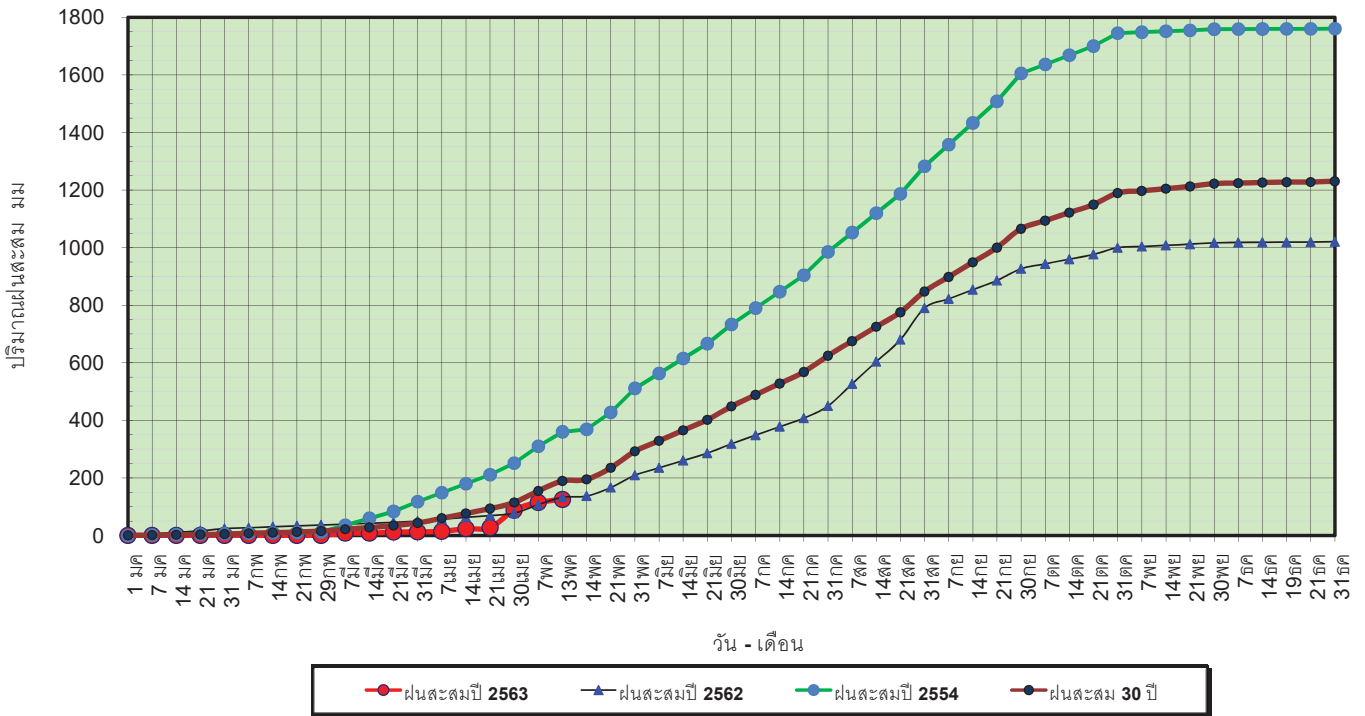


ศูนย์เมขลา

ศูนย์ป้องกันวิกฤตน้ำ กรมทรัพยากรน้ำ

วันที่ 13 พฤษภาคม 2563
 ฝน30ปี = 188.96 มม. (สะสมทั้งปี = 1,230.90 มม.)
 ปี62 = 132.80 มม. (สะสมทั้งปี = 1,021.00 มม.)
 ปี63 = 124.84 มม.
 เปรียบเทียบกับ ปี 62 **มีค่าน้อยกว่า** -7.96 มม.
 เปรียบเทียบกับฝนเฉลี่ย 30 ปี **มีค่าน้อยกว่า** -64.12 มม.

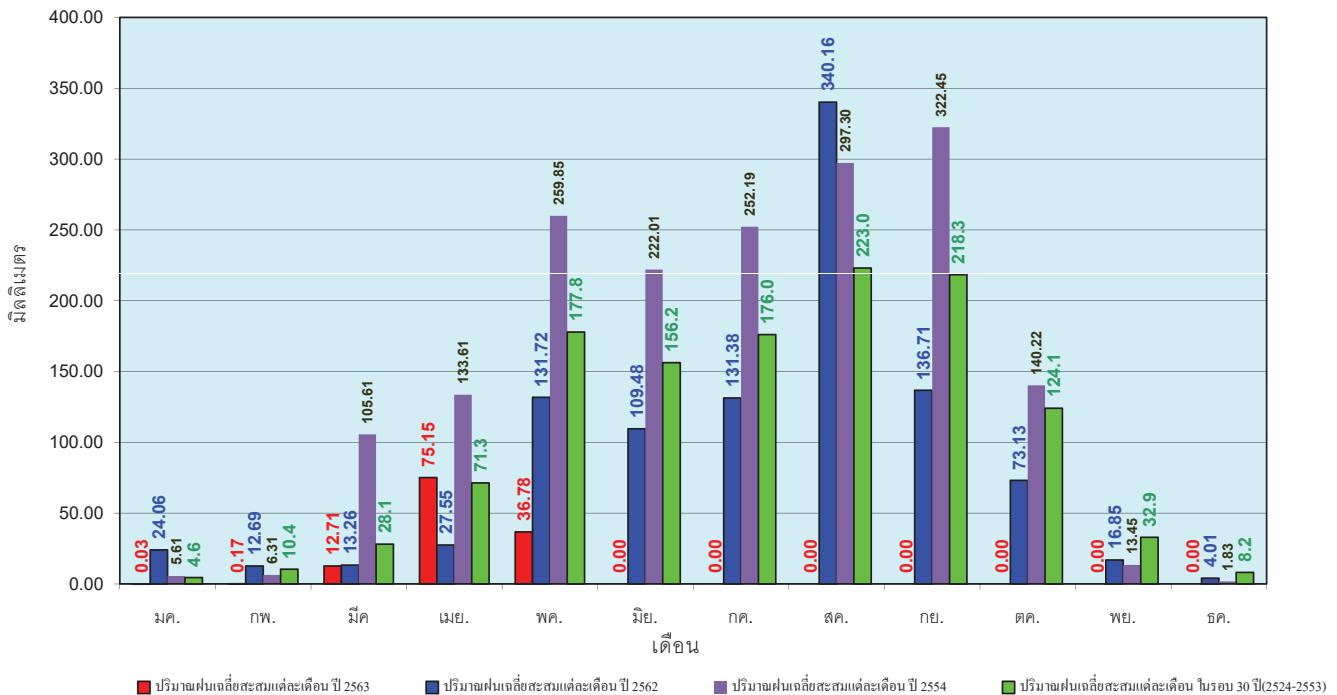
ปริมาณฝนสะสมภาคเหนือ



ข้อมูลจากกรมอุตุนิยมวิทยาจำนวน 33
 สถานีข้อมูลปริมาณฝนสะสมถึง วันที่
 13 พฤษภาคม 2563

วันที่ 13 พฤษภาคม 2563
 ฝน30ปี = 188.96 มม. (สะสมทั้งปี = 1,230.90 มม.)
 ปี62 = 132.80 มม. (สะสมทั้งปี = 1,021.00 มม.)
 ปี63 = 124.84 มม.
 เปรียบเทียบกับ ปี 62 **มีค่าน้อยกว่า** -7.96 มม.
 เปรียบเทียบกับฝนเฉลี่ย 30 ปี **มีค่าน้อยกว่า** -64.12 มม.

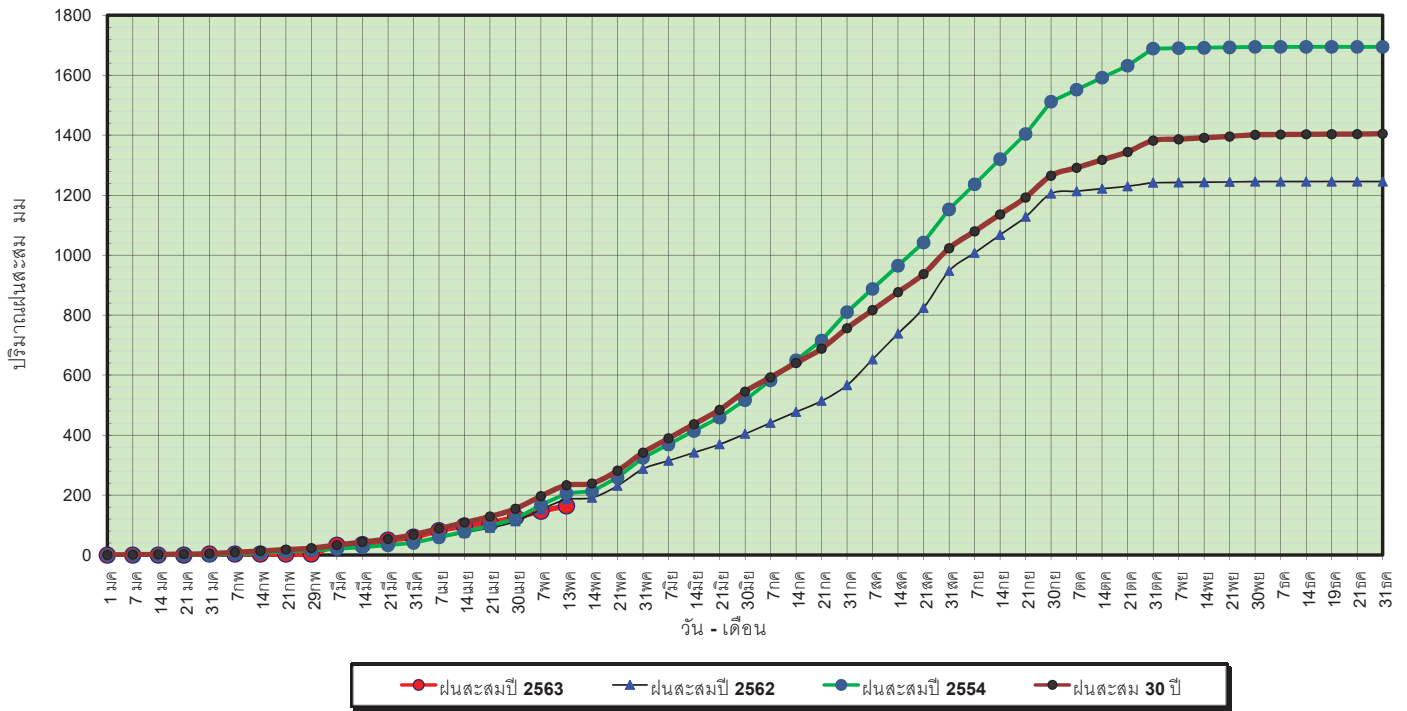
ปริมาณฝนเฉลี่ยสะสมรายเดือน ภาคเหนือ



ข้อมูลจากกรมอุตุนิยมวิทยาจำนวน33
 สถานีข้อมูลปริมาณฝนสะสมถึง วันที่
 13 พฤษภาคม 2563

วันที่ 13 พฤษภาคม 2563
 ฝน30ปี = 232.76 มม. (สะสมทั้งปี = 1,404.50 มม.)
 ปี62 = 185.84 มม. (สะสมทั้งปี = 1,245.09 มม.)
 ปี63 = 164.18 มม.
 เปรียบเทียบกับ ปี 62 **มีค่าน้อยกว่า** -21.66 มม.
 เปรียบเทียบกับฝนเฉลี่ย 30 ปี **มีค่าน้อยกว่า** -68.58 มม.

ปริมาณฝนสะสมภาคตะวันออกเฉียงเหนือ



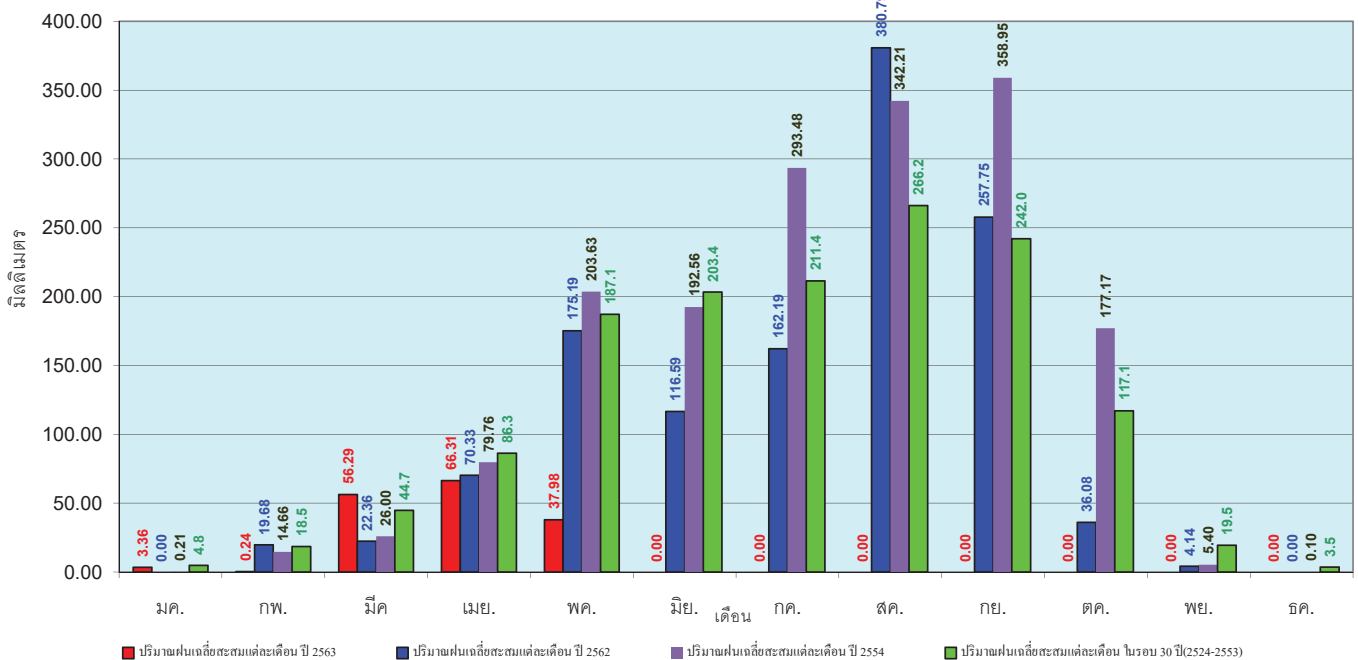
ข้อมูลจากกรมอุตุนิยมวิทยาจำนวน 30
 สถานีข้อมูลปริมาณฝนสะสมถึง วันที่
 13 พฤษภาคม 2563



ศูนย์เมขลา ศูนย์ป้องกันวิกฤตน้ำ กรมทรัพยากรน้ำ

วันที่ 13 พฤษภาคม 2563
 ฝน30ปี = 232.76 มม. (สะสมทั้งปี = 1,404.50 มม.)
 ปี62 = 185.84 มม. (สะสมทั้งปี = 1,245.09 มม.)
 ปี63 = 164.18 มม.
 เปรียบเทียบกับ ปี 62 **มีค่าน้อยกว่า** -21.66 มม.
 เปรียบเทียบกับฝนเฉลี่ย 30 ปี **มีค่าน้อยกว่า** -68.58 มม.

ปริมาณฝนเฉลี่ยสะสมรายเดือน ภาคตะวันออกเฉียงเหนือ



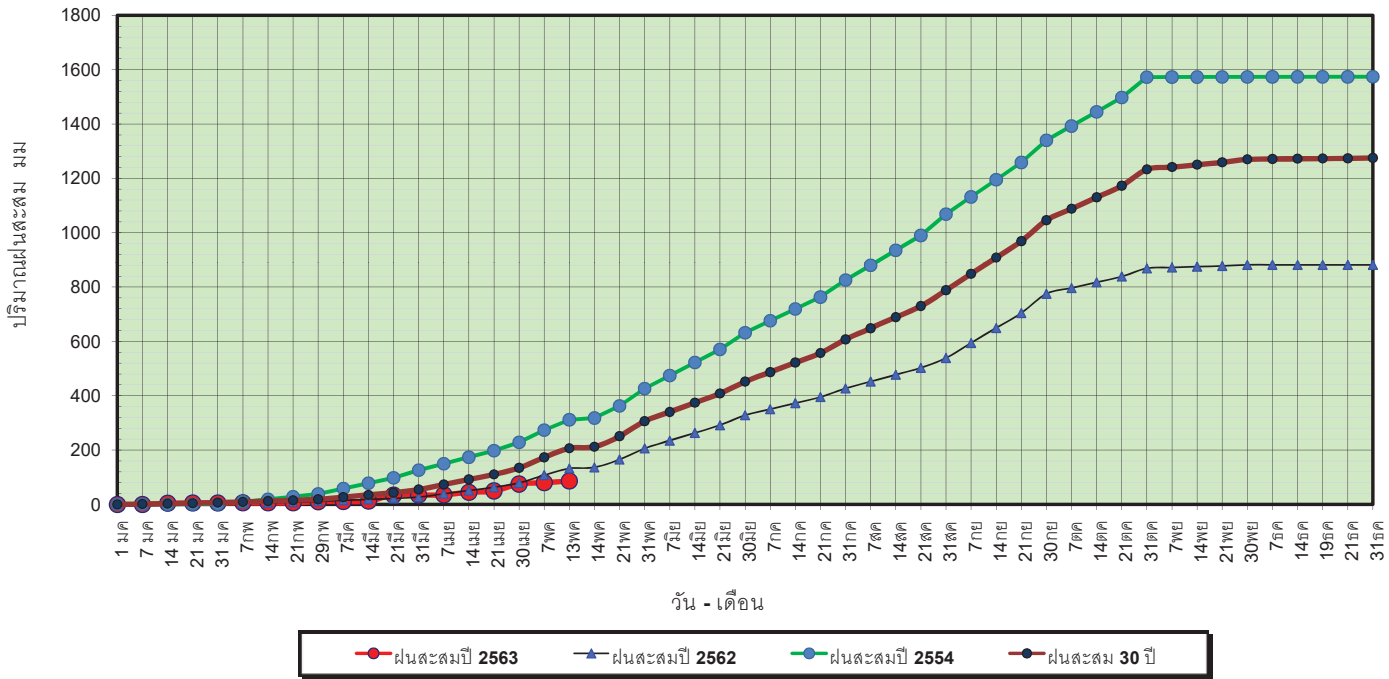
ข้อมูลจากกรมอุตุนิยมวิทยาจำนวน 31
 สถานีข้อมูลปริมาณฝนสะสมถึง วันที่
 13 พฤษภาคม 2563



ศูนย์เมขลา ศูนย์ป้องกันวิกฤตน้ำ กรมทรัพยากรน้ำ

วันที่ 13 พฤษภาคม 2563
 ฝน30ปี = 206.77 มม. (สะสมทั้งปี = 1,275.20 มม.)
 ปี62 = 132.24 มม. (สะสมทั้งปี = 881.56 มม.)
 ปี63 = 86.14 มม.
 เปรียบเทียบกับ ปี 62 **มีค่าน้อยกว่า** -46.10 มม.
 เปรียบเทียบกับฝนเฉลี่ย 30 ปี **มีค่าน้อยกว่า** -120.64 มม.

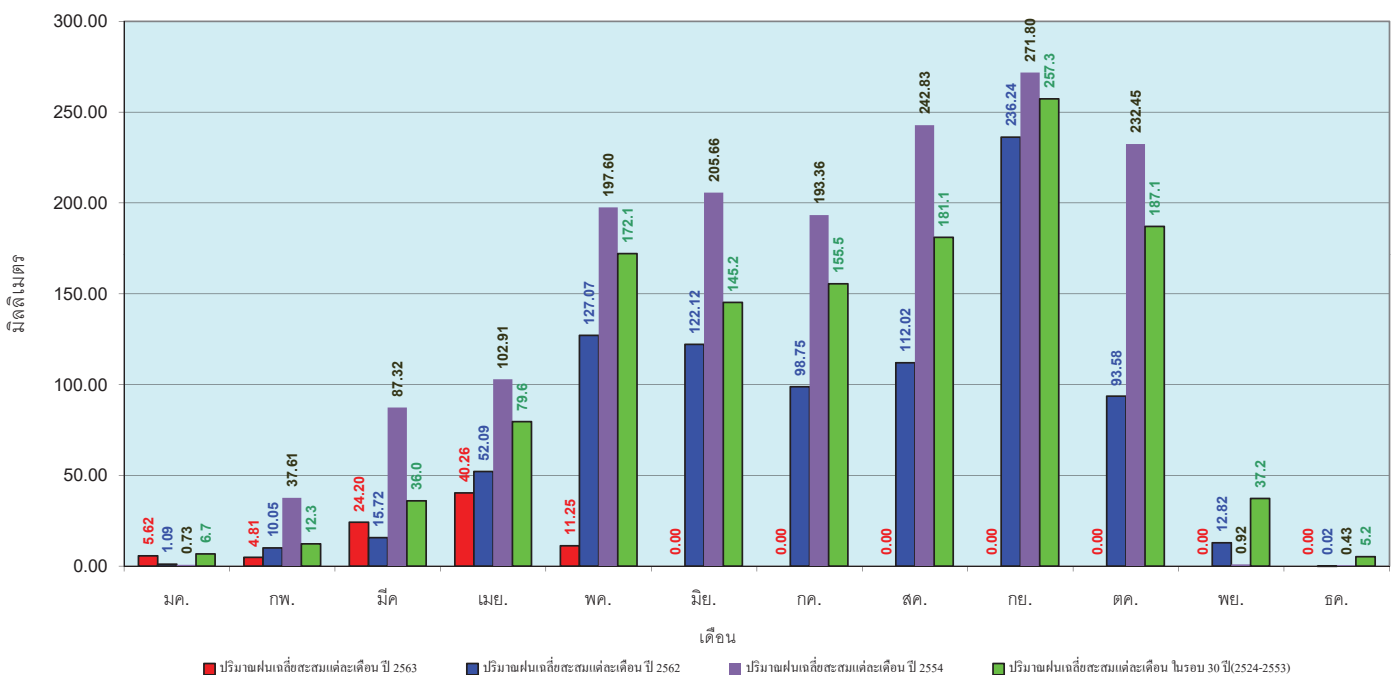
ปริมาณฝนสะสมภาคกลาง



ข้อมูลจากกรมอุตุนิยมวิทยาจำนวน 14 สถานีข้อมูลปริมาณฝนสะสมถึง วันที่ 13 พฤษภาคม 2563

วันที่ 13 พฤษภาคม 2563
 ฝน30ปี = 206.77 มม. (สะสมทั้งปี = 1,275.20 มม.)
 ปี62 = 132.24 มม. (สะสมทั้งปี = 881.56 มม.)
 ปี63 = 86.14 มม.
 เปรียบเทียบกับ ปี 62 **มีค่าน้อยกว่า** -46.10 มม.
 เปรียบเทียบกับฝนเฉลี่ย 30 ปี **มีค่าน้อยกว่า** -120.64 มม.

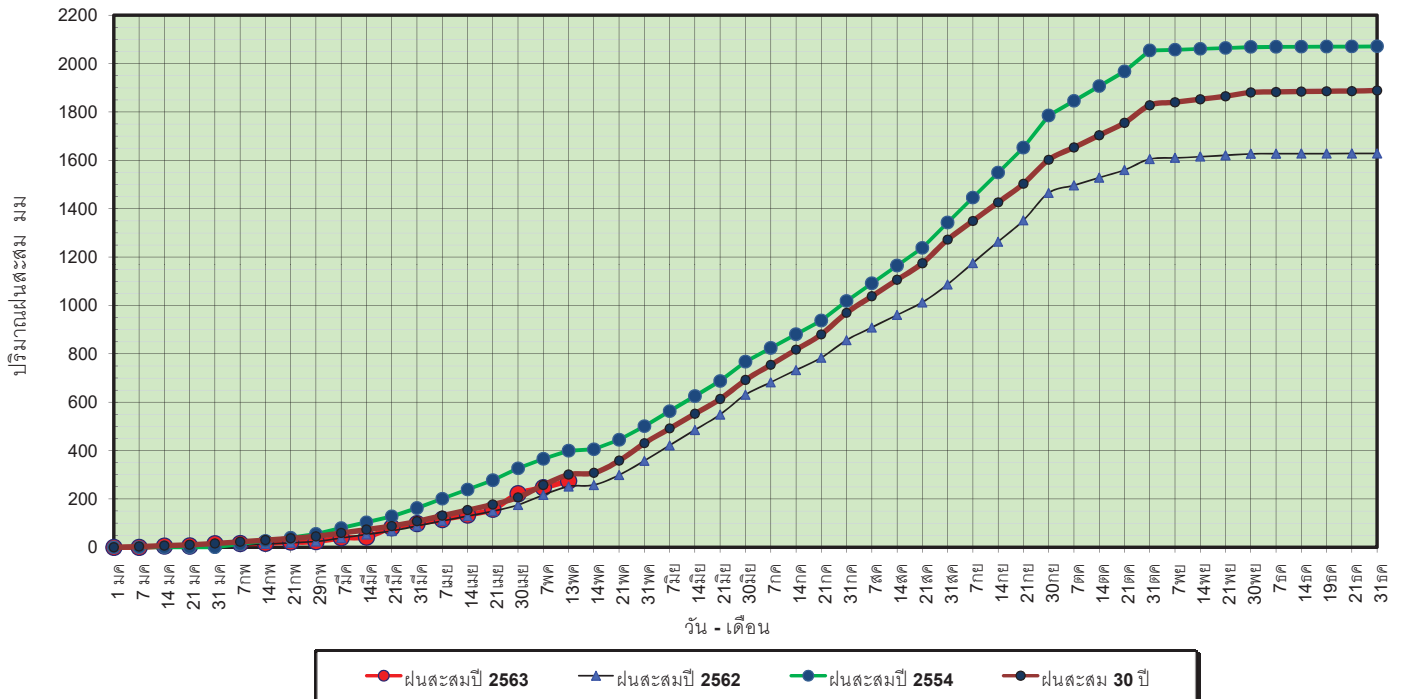
ปริมาณฝนเฉลี่ยสะสมรายเดือน ภาคกลาง



ข้อมูลจากกรมอุตุนิยมวิทยาจำนวน 14 สถานีข้อมูลปริมาณฝนสะสมถึง วันที่ 13 พฤษภาคม 2563

วันที่ 13 พฤษภาคม 2563
 ฝน30ปี = 300.75 มม. (สะสมทั้งปี = 1,888.80 มม.)
 ปี62 = 251.75 มม. (สะสมทั้งปี = 1,628.72 มม.)
 ปี63 = 273.49 มม.
 เปรียบเทียบกับ ปี 62 **มีค่ามากกว่า** 21.74 มม.
 เปรียบเทียบกับฝนเฉลี่ย 30 ปี **มีค่าน้อยกว่า** -27.26 มม.

ปริมาณฝนสะสมภาคตะวันออกเฉียงเหนือ



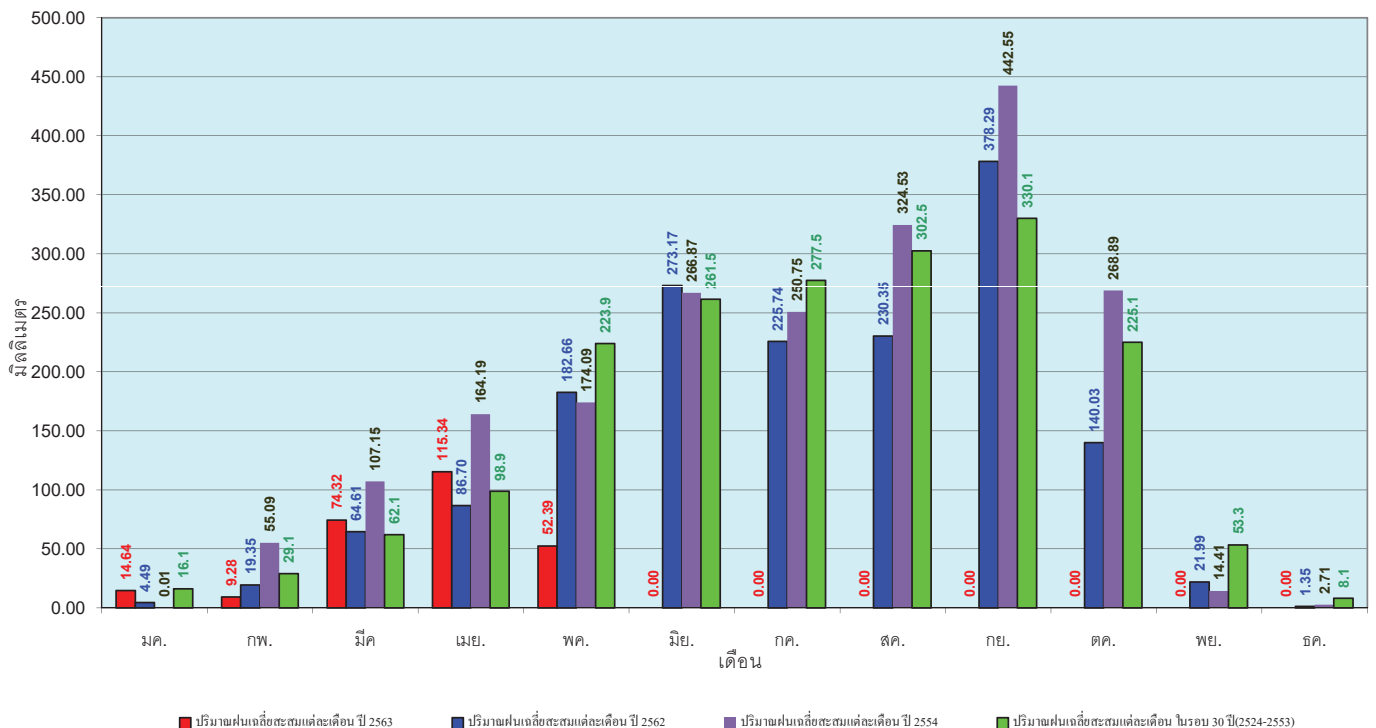
ข้อมูลจากกรมอุตุนิยมวิทยาจำนวน 16 สถานีข้อมูลปริมาณฝนสะสมถึง วันที่ 13 พฤษภาคม 2563



ศูนย์เมฆขลา ศูนย์ป้องกันวิกฤตด้าน กระทบพยากรณ์

วันที่ 13 พฤษภาคม 2563
 ฝน30ปี = 300.75 มม. (สะสมทั้งปี = 1,888.80 มม.)
 ปี62 = 251.75 มม. (สะสมทั้งปี = 1,628.72 มม.)
 ปี63 = 273.49 มม.
 เปรียบเทียบกับ ปี 62 **มีค่ามากกว่า** 21.74 มม.
 เปรียบเทียบกับฝนเฉลี่ย 30 ปี **มีค่าน้อยกว่า** -27.26 มม.

ปริมาณฝนเฉลี่ยสะสมรายเดือน ภาคตะวันออกเฉียงเหนือ



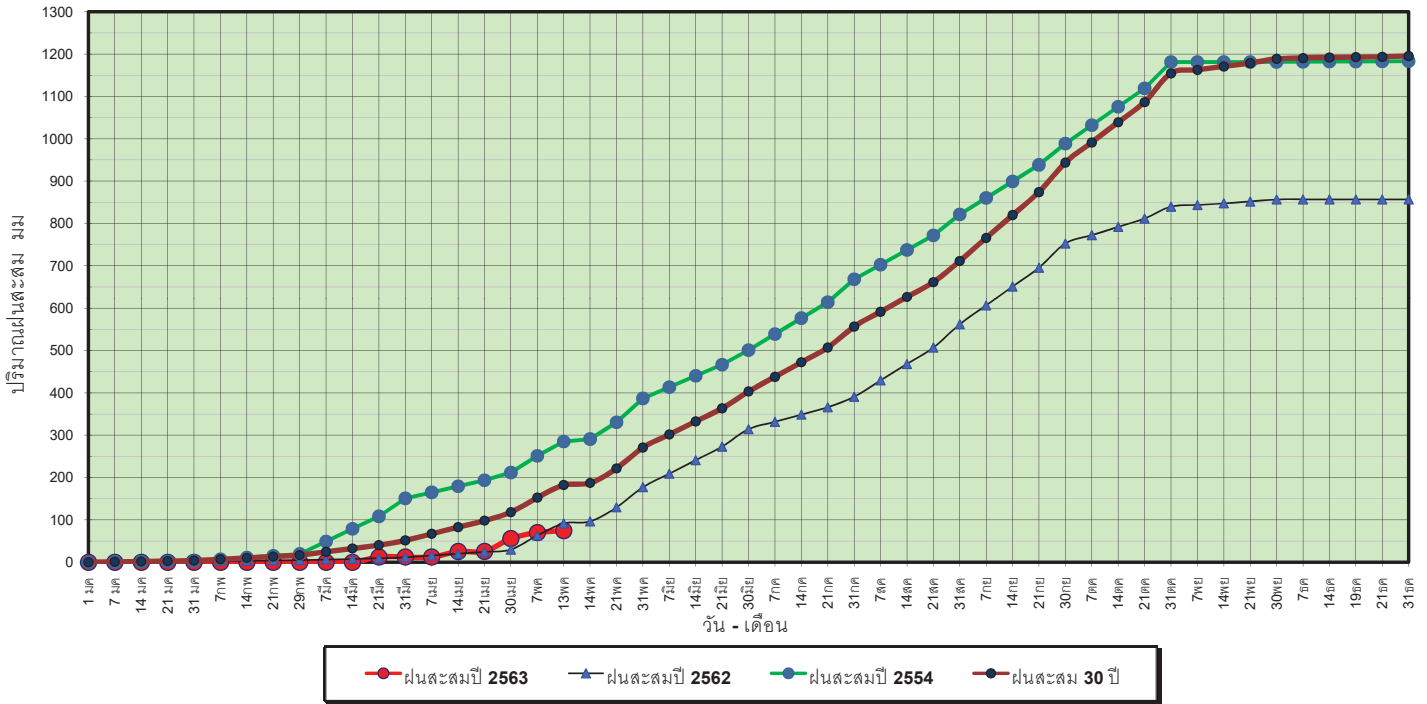
ข้อมูลจากกรมอุตุนิยมวิทยาจำนวน 16 สถานีข้อมูลปริมาณฝนสะสมถึง วันที่ 13 พฤษภาคม 2563



ศูนย์เมฆขลา ศูนย์ป้องกันวิกฤตด้าน กระทบพยากรณ์

วันที่ 13 พฤษภาคม 2563
 ฝน30ปี = 182.41 มม. (สะสมทั้งปี = 1,195.72 มม.)
 ปี62 = 91.69 มม. (สะสมทั้งปี = 857.04 มม.)
 ปี63 = 74.34 มม.
 เปรียบเทียบกับ ปี 62 **มีค่าน้อยกว่า** -17.35 มม.
 เปรียบเทียบกับฝนเฉลี่ย 30 ปี **มีค่าน้อยกว่า** -108.07 มม.

ปริมาณฝนสะสมภาคตะวันตก



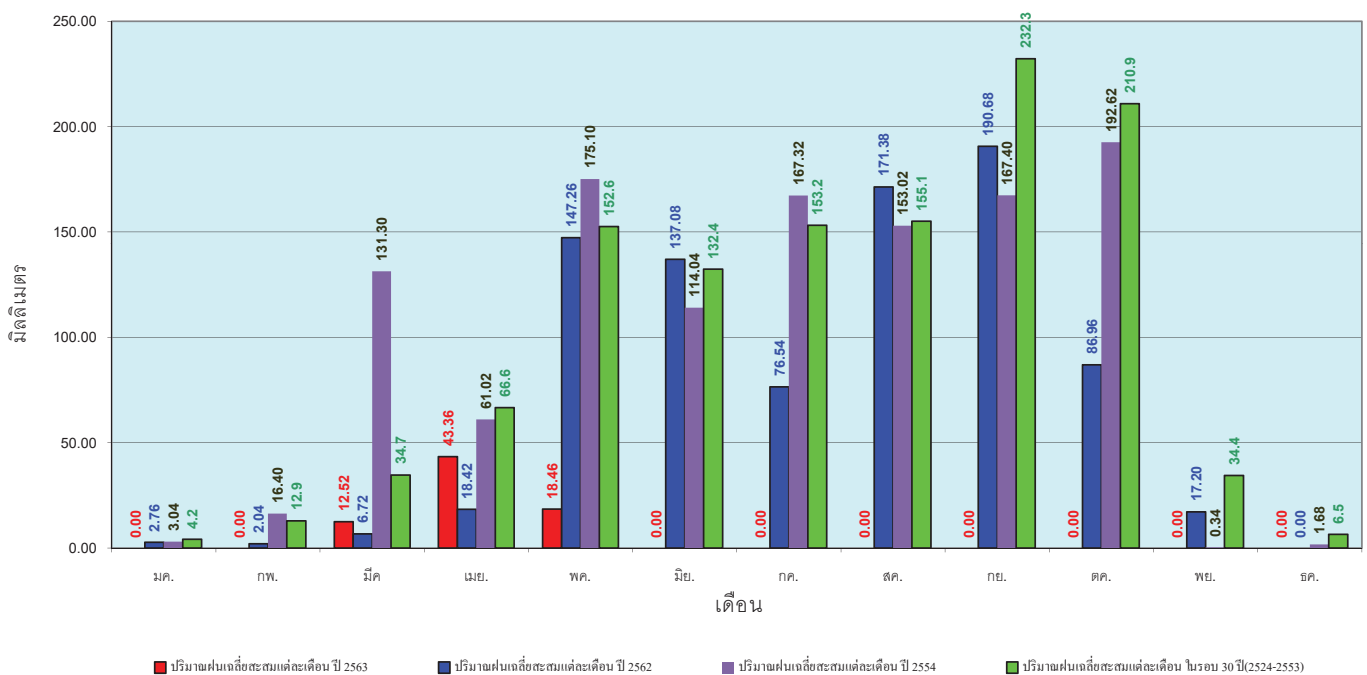
ข้อมูลจากกรมอุตุนิยมวิทยาจำนวน 5
 สถานีข้อมูลปริมาณฝนสะสมถึง วันที่
 13 พฤษภาคม 2563



ศูนย์เมขลา ศูนย์ป้องกันวิกฤติน้ำ กรมทรัพยากรน้ำ

วันที่ 13 พฤษภาคม 2563
 ฝน30ปี = 182.41 มม. (สะสมทั้งปี = 1,195.72 มม.)
 ปี62 = 91.69 มม. (สะสมทั้งปี = 857.04 มม.)
 ปี63 = 74.34 มม.
 เปรียบเทียบกับ ปี 62 **มีค่าน้อยกว่า** -17.35 มม.
 เปรียบเทียบกับฝนเฉลี่ย 30 ปี **มีค่าน้อยกว่า** -108.07 มม.

ปริมาณฝนเฉลี่ยสะสมรายเดือน ภาคตะวันตก



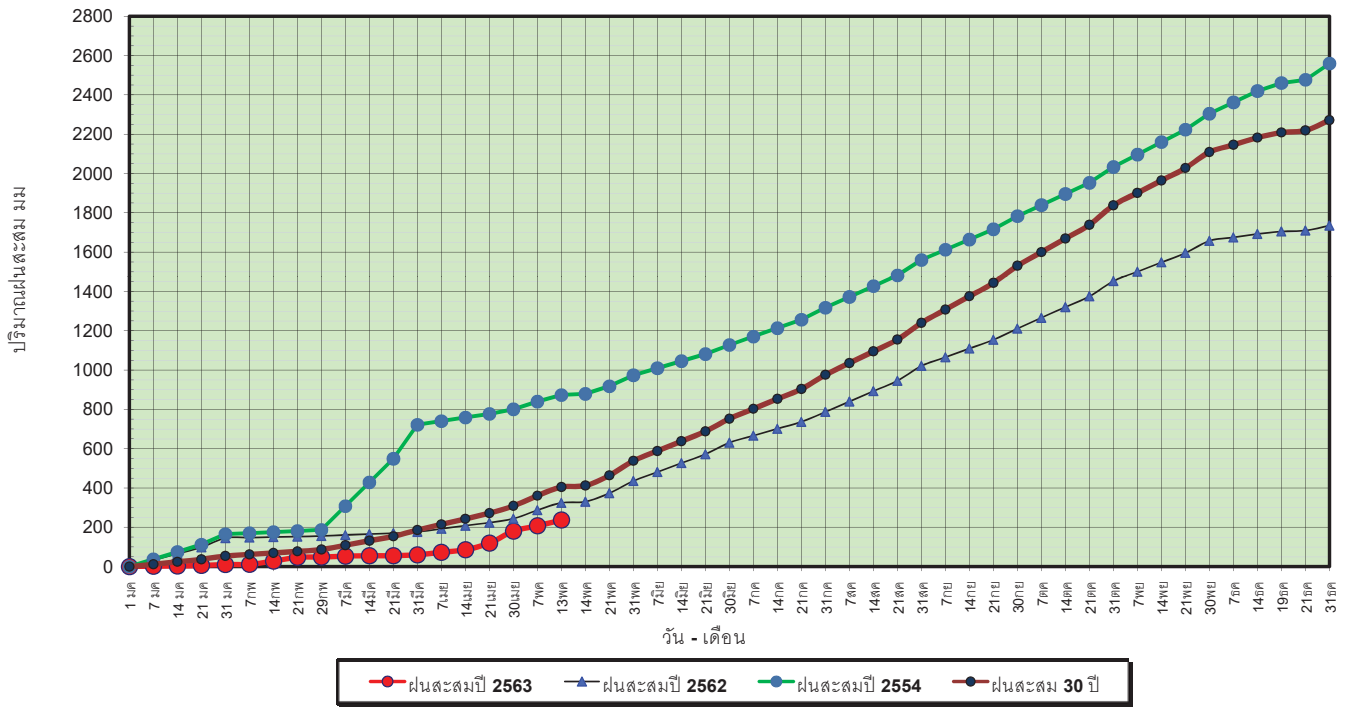
ข้อมูลจากกรมอุตุนิยมวิทยาจำนวน 5
 สถานีข้อมูลปริมาณฝนสะสมถึง วันที่
 13 พฤษภาคม 2563



ศูนย์เมขลา ศูนย์ป้องกันวิกฤติน้ำ กรมทรัพยากรน้ำ

วันที่ 13 พฤษภาคม 2563
 ฝน30ปี = 405.31 มม. (สะสมทั้งปี = 2,271.55 มม.)
 ปี62 = 324.18 มม. (สะสมทั้งปี = 1,733.06 มม.)
 ปี63 = 237.77 มม.
 เปรียบเทียบกับ ปี 62 **มีค่าน้อยกว่า** -86.41 มม.
 เปรียบเทียบกับฝนเฉลี่ย 30 ปี **มีค่าน้อยกว่า** -167.54 มม.

ปริมาณฝนสะสมภาคใต้

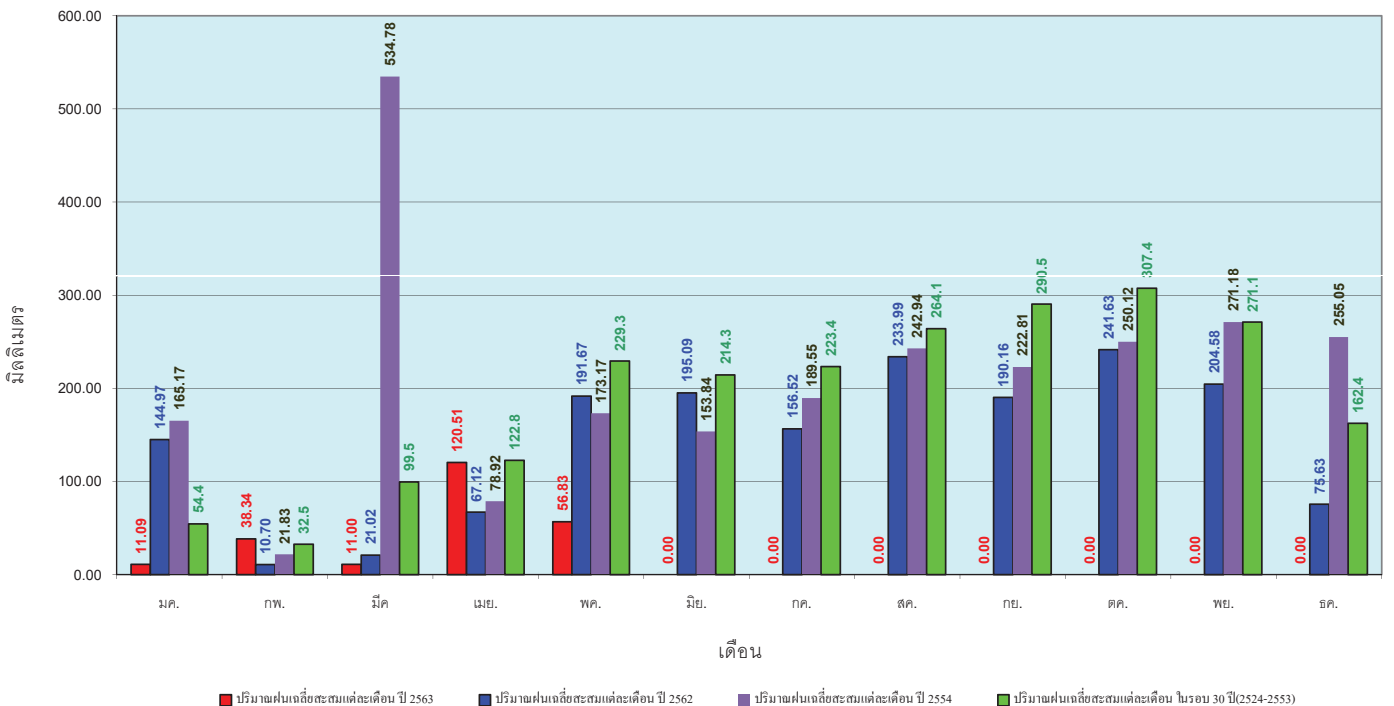


ข้อมูลจากกรมอุตุนิยมวิทยาจำนวน 29
 สถานีข้อมูลปริมาณฝนสะสมถึง วันที่
 13 พฤษภาคม 2563



วันที่ 13 พฤษภาคม 2563
 ฝน30ปี = 405.31 มม. (สะสมทั้งปี = 2,271.55 มม.)
 ปี62 = 324.18 มม. (สะสมทั้งปี = 1,733.06 มม.)
 ปี63 = 237.77 มม.
 เปรียบเทียบกับ ปี 62 **มีค่าน้อยกว่า** -86.41 มม.
 เปรียบเทียบกับฝนเฉลี่ย 30 ปี **มีค่าน้อยกว่า** -167.54 มม.

ปริมาณฝนเฉลี่ยสะสมรายเดือน ภาคใต้

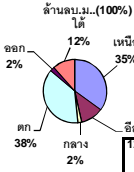


ข้อมูลจากกรมอุตุนิยมวิทยาจำนวน 29
 สถานีข้อมูลปริมาณฝนสะสมถึง วันที่
 13 พฤษภาคม 2563



สถานการณ์น้ำในอ่างเก็บน้ำ
ขนาดใหญ่ และขนาดกลาง





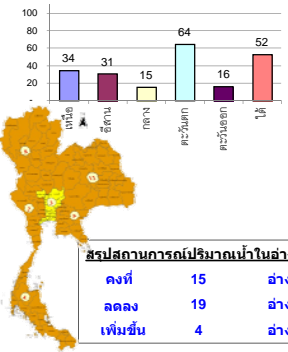
รายงานสรุปสภาพน้ำในอ่างเก็บน้ำขนาดใหญ่และขนาดกลาง

รายงานสถานการณ์ ณ วันที่ 14 พฤษภาคม 2563

% ปริมาณน้ำรวมแต่ละภาคปัจจุบัน

ปริมาณน้ำในอ่างที่ใช้การได้ในสัปดาห์นี้ + มากกว่า / - น้อยกว่า สัปดาห์ก่อน **416.90** ล้าน ลบ.ม.

สรุปสถานการณ์ปริมาณน้ำในอ่างเก็บน้ำที่ใช้ในทุกกิจกรรมทั่วประเทศ มากกว่าปริมาณน้ำที่เหลือเข้าอ่าง เมื่อเทียบกับสัปดาห์ที่ผ่านมา ควรใช้น้ำอย่างระมัดระวัง



| | | |
|------------------------------|----|------|
| สรุปสถานการณ์ปริมาณน้ำในอ่าง | | |
| คงที่ | 15 | อ่าง |
| ลดลง | 19 | อ่าง |
| เพิ่มขึ้น | 4 | อ่าง |

เปรียบเทียบปริมาณน้ำรวมของประเทศปัจจุบันกับปี 62 และ ปี 63

วันที่ 14 พฤษภาคม 2563 แห่งนี้ 32,828 ล้าน ลบ.ม. หรือ เท่ากับ 46%

วันที่ 14 พฤษภาคม 2562 แห่งนี้ 39,130 ล้าน ลบ.ม. หรือ เท่ากับ 55%

| ภาค | สถานการณ์ปริมาณน้ำในอ่าง | | | | ปริมาณน้ำเปลี่ยนแปลง (ล้าน ม.³) | สถานะ |
|-----------------------|--------------------------|--------------|------------------|------------|---------------------------------|-----------------------------------|
| | ล่อง (แห่ง) | คงที่ (แห่ง) | เพิ่มขึ้น (แห่ง) | รวม (แห่ง) | | |
| ภาคเหนือ | 4 | 3 | - | 7 | -124.00 | ปริมาณน้ำในอ่างเก็บน้ำลดลง |
| ภาคตะวันออกเฉียงเหนือ | 5 | 6 | 1 | 12 | -23.00 | ปริมาณน้ำในอ่างเก็บน้ำลดลง |
| ภาคกลาง | - | 3 | - | 3 | 0.00 | ปริมาณน้ำในอ่างเก็บน้ำคงที่ |
| ภาคตะวันตก | 2 | - | - | 2 | -213.00 | ปริมาณน้ำในอ่างเก็บน้ำลดลง |
| ภาคตะวันออก | 5 | 2 | 3 | 10 | -11.91 | ปริมาณน้ำในอ่างเก็บน้ำลดลง |
| ภาคใต้ | 3 | 1 | - | 4 | -45.00 | ปริมาณน้ำในอ่างเก็บน้ำลดลง |
| รวมทั้งประเทศ | 19 | 15 | 4 | 38 | -416.90 | ปริมาณน้ำในอ่างเก็บน้ำลดลง |

| ภาค | อ่างเก็บน้ำ | ความจุที่ (ล้าน ม.³) | ปริมาณน้ำที่ใช้งานได้ (ล้าน ม.³) | ใช้การได้จริง (ล้าน ม.³) | ปริมาณน้ำรวม | | ปัจจุบัน วันที่ 14 พฤษภาคม 2563 | | | | สัปดาห์ก่อน วันที่ 8 พฤษภาคม 2563 | | | | ปริมาณน้ำ + เพิ่มขึ้น - ลดลง (ล้าน ม.³) | สถานการณ์ในอ่าง |
|-----------------------------------|----------------------------|----------------------|----------------------------------|--------------------------|------------------------|------------|---------------------------------|------------|-------------------------|------------|-----------------------------------|------------|-------------------------|------------|---|-----------------|
| | | | | | วันที่ 14 พฤษภาคม 2562 | % | ปริมาณน้ำรวม | | ปริมาณน้ำใช้การได้จริง | | ปริมาณน้ำรวม | | ปริมาณน้ำใช้การได้จริง | | | |
| | | | | | | | วันที่ 14 พฤษภาคม 2562 | % | ปริมาณน้ำรวม (ล้าน ม.³) | % | ปริมาณน้ำใช้การได้จริง (ล้าน ม.³) | % | ปริมาณน้ำรวม (ล้าน ม.³) | % | | |
| ภาคเหนือ (7) | | | | | | | | | | | | | | | | |
| 1 | ภูมิพล (2) | 13,462 | 3,800 | 9,662 | 6,277 | 47% | 4,366 | 32% | 566 | 6% | 4,433 | 33% | 633 | 7% | -67.00 | ลดลง |
| 2 | สิริกิติ์ (2) | 9,510 | 2,850 | 6,660 | 4,520 | 48% | 3,587 | 38% | 737 | 11% | 3,644 | 38% | 794 | 12% | -57.00 | ลดลง |
| 3 | แม่งัด เข้มงใหม่ | 265 | 12 | 253 | 110 | 42% | 49 | 18% | 37 | 15% | 49 | 18% | 37 | 15% | - | คงที่ |
| 4 | แม่งาว เข้มงใหม่ | 263 | 14 | 249 | 58 | 22% | 62 | 24% | 48 | 19% | 62 | 24% | 48 | 19% | - | คงที่ |
| 5 | กัวลม ลำปาง | 106 | 3 | 103 | 48 | 45% | 47 | 44% | 44 | 43% | 47 | 44% | 44 | 43% | - | คงที่ |
| 6 | กัวลนา ลำปาง | 170 | 6 | 164 | 74 | 44% | 46 | 27% | 40 | 24% | 47 | 28% | 41 | 25% | -1.00 | ลดลง |
| 7 | แควน้อย พิชญโลก | 939 | 43 | 896 | 221 | 24% | 266 | 28% | 223 | 25% | 275 | 29% | 232 | 26% | -9.00 | ลดลง |
| | แม่ออก | 110 | 16 | 94 | 35 | 32% | 25 | 23% | 9 | 10% | 26 | 24% | 10 | 11% | -1.00 | ลดลง |
| รวมภาคเหนือ 34.85% | | 24,825 | 6,744 | 18,081 | 11,342 | 46% | 8,449 | 34% | 1,705 | 9% | 8,582 | 35% | 1,829 | 10% | -124.00 | ลดลง |
| ภาคตะวันออกเฉียงเหนือ (12) | | | | | | | | | | | | | | | | |
| 8 | ห้วยหลวง อุดรธานี | 136 | 7 | 129 | 29 | 21% | 29 | 21% | 22 | 17% | 31 | 23% | 24 | 19% | -2.00 | ลดลง |
| 9 | น้ำจูน สกลนคร | 520 | 45 | 475 | 242 | 47% | 191 | 37% | 146 | 31% | 192 | 37% | 147 | 31% | -1.00 | ลดลง |
| 10 | น้ำพอง (2) สกลนคร | 165 | 8 | 157 | 65 | 39% | 50 | 30% | 42 | 27% | 54 | 33% | 46 | 29% | -4.00 | ลดลง |
| 11 | จตุรพักตร (2) ชัยภูมิ | 164 | 37 | 127 | 78 | 48% | 40 | 24% | 3 | 2% | 39 | 24% | 2 | 2% | 1.00 | เพิ่มขึ้น |
| 12 | ลุมพินี (2) ขอนแก่น | 2,431 | 581 | 1,850 | 573 | 24% | 337 | 14% | - | 0% | 341 | 14% | - | 0% | - | คงที่ |
| 13 | ลำปาว กาฬสินธุ์ | 1,980 | 100 | 1,880 | 465 | 23% | 667 | 34% | 567 | 30% | 677 | 34% | 577 | 31% | -10.00 | ลดลง |
| 14 | ลำตะคอง นครราชสีมา | 314 | 22 | 292 | 175 | 56% | 94 | 30% | 72 | 25% | 94 | 30% | 72 | 25% | - | คงที่ |
| 15 | ลำพระเพลิง นครราชสีมา | 155 | 1 | 154 | 28 | 18% | 13 | 8% | 12 | 8% | 13 | 8% | 12 | 8% | - | คงที่ |
| 16 | มูลน นครราชสีมา | 141 | 7 | 134 | 46 | 33% | 27 | 19% | 20 | 15% | 27 | 19% | 20 | 15% | - | คงที่ |
| 17 | ลำแจะ นครราชสีมา | 275 | 7 | 268 | 108 | 39% | 41 | 15% | 34 | 13% | 41 | 15% | 34 | 13% | - | คงที่ |
| 18 | ลำนางรองบุรีรัมย์ | 121 | 3 | 118 | 37 | 31% | 19 | 16% | 16 | 14% | 19 | 16% | 16 | 14% | - | คงที่ |
| 19 | สิรินธร (2) อุบลราชธานี | 1,966 | 831 | 1,135 | 872 | 44% | 1,059 | 54% | 228 | 20% | 1,066 | 54% | 235 | 21% | -7.00 | ลดลง |
| รวมภาค ดอน. 11.80% | | 8,369 | 1,649 | 6,720 | 2,720 | 33% | 2,567 | 31% | 1,162 | 17% | 2,595 | 31% | 1,185 | 18% | -23.00 | ลดลง |
| ภาคกลาง (3) | | | | | | | | | | | | | | | | |
| 20 | ป่าสักชลสิทธิ์ ลพบุรี | 960 | 3 | 957 | 153 | 16% | 123 | 13% | 120 | 13% | 123 | 13% | 120 | 13% | - | คงที่ |
| 21 | ห้วยเสลา อุทัยธานี | 160 | 17 | 143 | 38 | 24% | 32 | 20% | 15 | 10% | 32 | 20% | 15 | 10% | - | คงที่ |
| 22 | กระเสียว สุพรรณบุรี | 240 | 40 | 200 | 65 | 27% | 54 | 23% | 14 | 7% | 54 | 23% | 14 | 7% | - | คงที่ |
| รวมภาคกลาง 1.92% | | 1,360 | 60 | 1,300 | 256 | 19% | 209 | 15% | 149 | 11% | 209 | 15% | 149 | 11% | - | คงที่ |
| ภาคตะวันตก (2) | | | | | | | | | | | | | | | | |
| 23 | ศรีนครินทร์ (2) กาญจนบุรี | 17,745 | 10,265 | 7,480 | 14,101 | 79% | 12,674 | 71% | 2,409 | 32% | 12,772 | 72% | 2,507 | 34% | -98.00 | ลดลง |
| 24 | วชิราลงกรณ (2) กาญจนบุรี | 8,860 | 3,012 | 5,848 | 4,833 | 55% | 4,390 | 50% | 1,378 | 24% | 4,505 | 51% | 1,493 | 26% | -115.00 | ลดลง |
| รวมภาคตะวันตก 37.51% | | 26,605 | 13,277 | 13,328 | 18,934 | 71% | 17,063 | 64% | 3,787 | 28% | 17,277 | 65% | 4,000 | 30% | -213.00 | ลดลง |
| ภาคตะวันออก (6+4) | | | | | | | | | | | | | | | | |
| 25 | ขุนด่าน นครนายก | 224 | 5.00 | 219 | 33 | 15% | 32 | 14% | 27 | 12% | 35 | 16% | 30 | 14% | -3.00 | ลดลง |
| 26 | คลองสิียด ฉะเชิงเทรา | 420 | 30.00 | 390 | 96 | 23% | 52 | 12% | 22 | 6% | 52 | 12% | 22 | 6% | - | คงที่ |
| 27 | บางพระ (3) ชลบุรี | 117 | 12.00 | 105 | 49 | 42% | 22 | 19% | 10 | 10% | 23 | 20% | 11 | 10% | -1.00 | ลดลง |
| 28 | หนองปลาไหล (3) ระยอง | 164 | 13.75 | 150 | 88 | 54% | 27 | 16% | 13 | 9% | 25 | 15% | 11 | 8% | 2.00 | เพิ่มขึ้น |
| 29 | ประแสร์ (3) ระยอง | 295 | 20.00 | 275 | 127 | 43% | 22 | 7% | 2 | 1% | 24 | 8% | 4 | 1% | -2.00 | ลดลง |
| 30 | มาบประชัน (3) ระยอง | 17 | 0.72 | 16 | 11 | 65% | 0.2 | 1% | - | 0% | 0 | 2% | - | 0% | - | คงที่ |
| 31 | หนองค้อ (3) ระยอง | 21 | 1.00 | 20 | 5 | 24% | 4 | 18% | 3 | 14% | 4 | 16% | 2.51 | 12% | 0.25 | เพิ่มขึ้น |
| 32 | ดงกรวย (3) ระยอง | 79 | 3.00 | 76 | 29 | 36% | 12 | 15% | 9 | 12% | 13 | 16% | 9.61 | 13% | -0.39 | ลดลง |
| 33 | คลองใหญ่ (3) ระยอง | 45 | 3.00 | 42 | 28 | 62% | 4 | 9% | 1 | 2% | 4 | 8% | 0.75 | 2% | 0.24 | เพิ่มขึ้น |
| 34 | นคมดินทรจันทรา ปราจีนบุรี | 295 | 19.00 | 276 | 95 | 32% | 86 | 29% | 67 | 24% | 94 | 32% | 75.00 | 27% | -8.00 | ลดลง |
| รวมภาคตะวันออก 2.37% | | 1,678 | 107 | 1,570 | 561 | 33% | 261 | 16% | 154 | 10% | 273 | 16% | 166 | 11% | -11.91 | ลดลง |
| ภาคใต้ (4) | | | | | | | | | | | | | | | | |
| 35 | แก่งกระจาน เพชรบุรี | 710 | 65 | 645 | 312 | 44% | 249 | 35% | 184 | 29% | 260 | 37% | 195 | 30% | -11.00 | ลดลง |
| 36 | ปราณบุรี ประจวบคีรีขันธ์ | 391 | 18 | 373 | 206 | 53% | 132 | 34% | 114 | 31% | 133 | 34% | 115 | 31% | -1.00 | ลดลง |
| 37 | รัชชประภา (2) สุราษฎร์ธานี | 5,639 | 1,352 | 4,287 | 3,841 | 68% | 2,908 | 52% | 1,556 | 36% | 2,941 | 52% | 1,589 | 37% | -33.00 | ลดลง |
| 38 | บางยาง (2) ยะลา | 1,454 | 276 | 1,178 | 958 | 66% | 989 | 68% | 713 | 61% | 989 | 68% | 713 | 61% | - | คงที่ |
| รวมภาคใต้ 11.55% | | 8,194 | 1,711 | 6,483 | 5,317 | 65% | 4,278 | 52% | 2,567 | 40% | 4,323 | 53% | 2,612 | 40% | -45.00 | ลดลง |
| รวมทั้งประเทศ 100%(38) | | 71,031 | 23,548 | 47,482 | 39,130 | 55% | 32,828 | 46% | 9,524 | 20% | 33,259 | 47% | 9,941 | 21% | -416.90 | ลดลง |

ที่มาข้อมูล : ตารางสรุปสภาพน้ำในอ่างเก็บน้ำขนาดใหญ่ทั่วประเทศ และตารางสรุปสภาพน้ำในอ่างเก็บน้ำภาคตะวันออก กรมชลประทาน

หมายเหตุ :

- อ่างเก็บน้ำขนาดใหญ่ หมายถึง อ่างเก็บน้ำที่มีความจุตั้งแต่ 100 ล้าน ลบ.ม. ขึ้นไป
- เป็นอ่างเก็บน้ำอยู่ในความรับผิดชอบของการไฟฟ้าฝ่ายผลิตแห่งประเทศไทย(10) นอกนั้นอยู่ในความรับผิดชอบของกรมชลประทาน (28)
- เป็นอ่างเก็บน้ำขนาดกลางที่มีความสำคัญต่อการอุตสาหกรรมและการประมง ของลุ่มน้ำชายฝั่งทะเลตะวันออก
- ที่มา : กรมชลประทาน และการไฟฟ้าฝ่ายผลิตแห่งประเทศไทย
- จังหวัดที่มีอ่างเก็บน้ำขนาดใหญ่มีจำนวน 26 จังหวัด ไม่มี 50 จังหวัด

รศ. หมายถึง ระดับเก็บกักของอ่าง



ศูนย์เขตนคร



ศูนย์ป้องกันกักตุนน้ำ กรมทรัพยากรน้ำ

ลำดับของเขื่อนตามความจุ

- ศรีนครินทร์ 2.ภูมิพล 3.สิริกิติ์ 4.วชิราลงกรณ 5.รัชชประภา
- 6.ลุมพินี 7.สิรินธร 8.บางยาง 9.ลำปาว 10.ป่าสัก

ลำดับของเขื่อนตามปริมาณน้ำใช้การได้

- ภูมิพล 2.ศรีนครินทร์ 3.สิริกิติ์ 4.วชิราลงกรณ 5.รัชชประภา
- 6.ลำปาว 7.ลุมพินี 8.บางยาง 9.สิรินธร 10.ป่าสัก

รายงานสถานการณ์น้ำ
รายลุ่มน้ำ



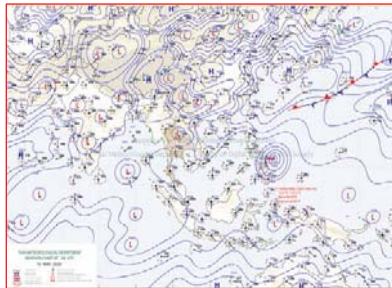
รายงานสถานการณ์น้ำลุ่มน้ำยมและน่าน วันที่ 14 พฤษภาคม 2563

1) สภาพภูมิอากาศ

ลักษณะอากาศทั่วไป (ที่มา: กรมอุตุนิยมวิทยา)

พยากรณ์อากาศ 24 ชั่วโมงข้างหน้า หย่อมความกดอากาศต่ำเนื่องจากความร้อนปกคลุมประเทศไทยตอนบน ประกอบกับมีลมใต้และลมตะวันออกเฉียงใต้พัดนำความชื้นเข้ามาปกคลุมบริเวณดังกล่าว ในขณะที่ประเทศไทยตอนบนมีอากาศร้อนโดยทั่วไปและมีอากาศร้อนจัดบางพื้นที่ ทำให้ประเทศไทยตอนบนมีฝนฟ้าคะนองและลมกระโชกแรงบางแห่งในระยะนี้ สำหรับภาคใต้ยังคงมีฝนต่อเนื่อง เนื่องจากลมตะวันออกเฉียงใต้พัดปกคลุมภาคใต้และอ่าวไทย ประกอบกับมีหย่อมความกดอากาศต่ำกำลังแรงปกคลุมบริเวณอ่าวเบงกอลตอนล่าง อนึ่ง หย่อมความกดอากาศต่ำกำลังแรงบริเวณอ่าวเบงกอลตอนล่าง มีแนวโน้มจะทวีกำลังแรงขึ้นและเคลื่อนตัวขึ้นสู่อ่าวเบงกอลตอนบน สำหรับพายุไต้ฝุ่น “หว่องฟิง” (VONGFONG) บริเวณด้านตะวันออกของประเทศฟิลิปปินส์ กำลังเคลื่อนตัวทางทิศตะวันตก โดยพายุนี้ไม่มีผลกระทบต่อลักษณะอากาศของประเทศไทย

อากาศร้อนถึงร้อนจัด โดยมีฝนฟ้าคะนอง ร้อยละ 30 ของพื้นที่ กับมีลมกระโชกแรง ส่วนมากจังหวัด เชียงใหม่ ลำพูน ลำปาง แพร่ ตาก อุตรดิตถ์ สุโขทัย กำแพงเพชร พิจิตร พิษณุโลก และเพชรบูรณ์ อุณหภูมิต่ำสุด 23-27 องศาเซลเซียส อุณหภูมิสูงสุด 38-41 องศาเซลเซียส **ผลคาดการณ์ปริมาณน้ำฝนล่วงหน้า 1-7 วัน** ในช่วงวันที่ 13 - 14 และ 18-19 พ.ค. 63 อากาศร้อนถึงร้อนจัด โดยมีพายุฝนฟ้าคะนองร้อยละ 20-40 ของพื้นที่ กับมีลมกระโชกแรง บางแห่ง อุณหภูมิต่ำสุด 24-28 องศาเซลเซียส อุณหภูมิสูงสุด 36-41 องศาเซลเซียส ส่วนในช่วงวันที่ 15 - 17 พ.ค. 63 อากาศร้อนถึงร้อนจัด กับมีฝนฟ้าคะนองร้อยละ 10-20 ของพื้นที่ กับมีลมกระโชกแรงบางแห่ง อุณหภูมิต่ำสุด 25-29 องศาเซลเซียส อุณหภูมิสูงสุด 37-42 องศาเซลเซียส



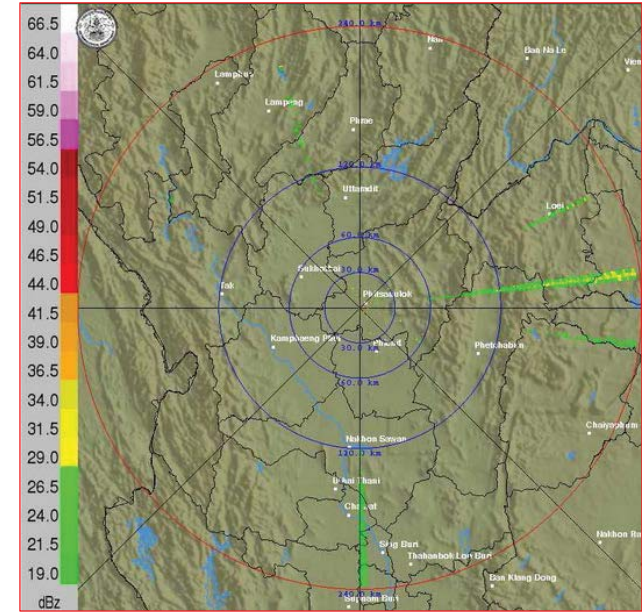
แผนที่อากาศ วันที่ 14 พ.ค. 2563 เวลา 07.00 น.



ภาพถ่ายจากดาวเทียม วันที่ 14 พ.ค. 2563

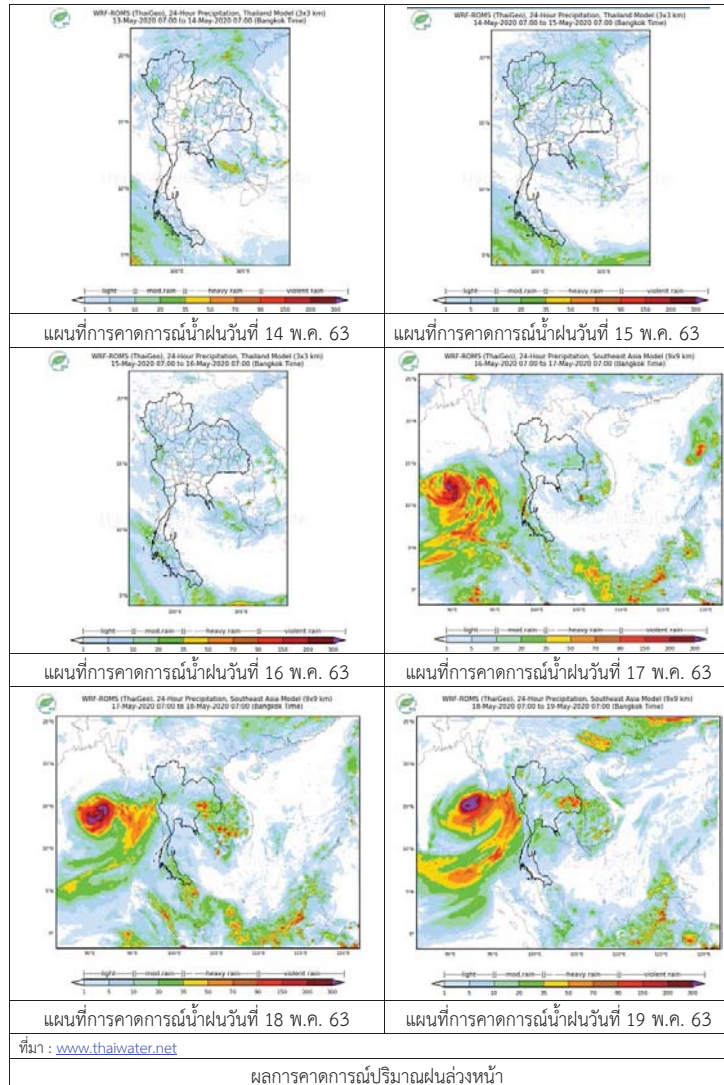
2) สถานการณ์ฝน

จากข้อมูลสถานการณ์ฝนในพื้นที่ลุ่มน้ำยมและน่านของวันที่ 14 พฤษภาคม 2563 จากกรมทรัพยากรน้ำ กรมอุตุนิยมวิทยา กรมชลประทาน และสถาบันสารสนเทศทรัพยากรน้ำ (องค์การมหาชน) พบว่า มีปริมาณฝนตกในพื้นที่ลุ่มน้ำยมและน่าน บริเวณจังหวัดน่าน มีปริมาณฝน 2.5 มม.



ภาพเรดาร์ตรวจอากาศ “พิษณุโลก” ณ วันที่ 14 พฤษภาคม 2563 (ที่มา : กรมอุตุนิยมวิทยา)

สถานการณ์น้ำฝน



3) ข้อมูลปริมาณน้ำในลำน้ำ

ปัจจุบันสถานการณ์น้ำในลุ่มน้ำยมอยู่ในภาวะเฝ้าระวังน้ำแล้ง ระดับน้ำในลำน้ำส่วนใหญ่มีแนวโน้มทรงตัว และสถานการณ์น้ำในลำน้ำน่านอยู่ในภาวะเฝ้าระวังน้ำแล้ง ระดับน้ำในลำน้ำส่วนใหญ่มีแนวโน้มทรงตัว สถานการณ์น้ำท่า (10 – 14 พ.ค. 2563 ที่มา: กรมชลประทาน)

| สถานี | แม่น้ำ | อำเภอ | จังหวัด | ระดับตลิ่ง | อาทิตย์ | จันทร์ | อังคาร | พุธ | พฤหัสบดี |
|-------|--------|-------------|-----------|--------------------------|------------|------------|------------|------------|------------|
| | | | | ปริมาณน้ำ (ลบ.ม./วิ.) | 10 พ.ค. | 11 พ.ค. | 12 พ.ค. | 13 พ.ค. | 14 พ.ค. |
| Y.14A | ยม | ศรีสัชกาลย์ | สุโขทัย | 12.00 | 0.94 | 0.93 | 0.92 | 0.90 | 0.89 |
| | | | | 2,319 | *** | *** | *** | *** | *** |
| Y.16 | ยม | บางระกำ | พิษณุโลก | 7.00 | -1.08 | -1.08 | -1.08 | -1.08 | -1.08 |
| | | | | 207.0 | *** | *** | *** | *** | *** |
| Y.5 | ยม | โพทะเล | พิจิตร | 8.25 | -1.00 | -1.00 | -1.00 | -1.00 | -1.00 |
| | | | | 652 | *** | *** | *** | *** | *** |
| N.60 | น่าน | ตรอน | อุตรดิตถ์ | 9.70 | 0.78 | 0.86 | 0.62 | 0.86 | 0.79 |
| | | | | 2,055 | 109.00 | 123.30 | 85.18 | 123.30 | 110.70 |
| N.27A | น่าน | พรหมพิราม | พิษณุโลก | 9.17 | 0.66 | 0.72 | 0.89 | 0.59 | 0.56 |
| | | | | 476 | 70.86 | 75.11 | 88.56 | 66.19 | 64.28 |
| N.7A | น่าน | บางมูลนาก | พิจิตร | 10.78 | 1.20 | 1.07 | 1.07 | 1.32 | 1.29 |
| | | | | 1,152 | 93.38 | 87.27 | 87.27 | 99.36 | 97.83 |

*** ยังไม่ได้รับรายงาน



สถานีสะพานมหาโพธิ์ อ.เมือง จ.แพร่ (ลุ่มน้ำยม)



สถานีสะพานสุพรรณกัลยา อ.เมือง จ.พิษณุโลก (ลุ่มน้ำน่าน)

ปริมาณน้ำในลำน้ำในพื้นที่ลุ่มน้ำยมและน่าน

4) สรุป

- สถานการณ์น้ำในลุ่มน้ำยมอยู่ในภาวะเฝ้าระวังน้ำแล้ง ระดับน้ำในลำน้ำส่วนใหญ่มีแนวโน้มทรงตัว
- สถานการณ์น้ำในลุ่มน้ำน่านอยู่ในภาวะเฝ้าระวังน้ำแล้ง ระดับน้ำในลำน้ำส่วนใหญ่มีแนวโน้มทรงตัว

รายงานสถานการณ์น้ำลุ่มน้ำเจ้าพระยา วันที่ 14 พฤษภาคม 2563

1) สภาพภูมิอากาศ

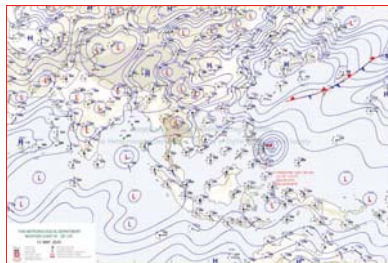
ลักษณะอากาศทั่วไป (ที่มา: กรมอุตุนิยมวิทยา)

พยากรณ์อากาศ 24 ชั่วโมงข้างหน้า หย่อมความกดอากาศต่ำเนื่องจากความร้อนปกคลุมประเทศไทยตอนบน ประกอบกับมีลมใต้และลมตะวันออกเฉียงใต้พัดนำความชื้นเข้ามาปกคลุมบริเวณดังกล่าว ในขณะที่ประเทศไทยตอนบนมีอากาศร้อนโดยทั่วไปและมีอากาศร้อนจัดบางพื้นที่ ทำให้ประเทศไทยตอนบนมีฝนฟ้าคะนองและลมกระโชกแรงบางแห่งในระยษนี้ ขอให้ประชาชนบริเวณประเทศไทยตอนบนระวังอันตรายจากฝนฟ้าคะนองและลมกระโชกแรงไว้ด้วย

สำหรับภาคใต้ยังคงมีฝนต่อเนื่อง เนื่องจากลมตะวันออกเฉียงใต้พัดปกคลุมภาคใต้และอ่าวไทย ประกอบกับมีหย่อมความกดอากาศต่ำกำลังแรงปกคลุมบริเวณอ่าวเบงกอลตอนล่าง อนึ่ง หย่อมความกดอากาศต่ำกำลังแรงบริเวณอ่าวเบงกอลตอนล่าง มีแนวโน้มจะทวีกำลังแรงขึ้น และเคลื่อนตัวขึ้นสู่อ่าวเบงกอลตอนบน

สำหรับพายุไต้ฝุ่น “หว่องฟง” (VONGFONG) บริเวณด้านตะวันออกของประเทศฟิลิปปินส์ กำลังเคลื่อนตัวทางทิศตะวันตก โดยพายุนี้ไม่มีผลกระทบต่อลักษณะอากาศของประเทศไทย

สภาพอากาศภาคกลาง อากาศร้อนโดยทั่วไป กับมีอากาศร้อนจัดบางพื้นที่โดยมีฝนฟ้าคะนอง ร้อยละ 20 ของพื้นที่ และมีลมกระโชกแรงส่วนมากบริเวณจังหวัดกาญจนบุรี อุทัยธานี พระนครศรีอยุธยา นครสวรรค์ ลพบุรี และสระบุรี อุณหภูมิต่ำสุด 25-28 องศาเซลเซียส อุณหภูมิสูงสุด 38-40 องศาเซลเซียส ลมใต้ ความเร็ว 10-20 กม./ชม.



แผนที่อากาศ วันที่ 14 พ.ค. 2563 เวลา 01.00 น.

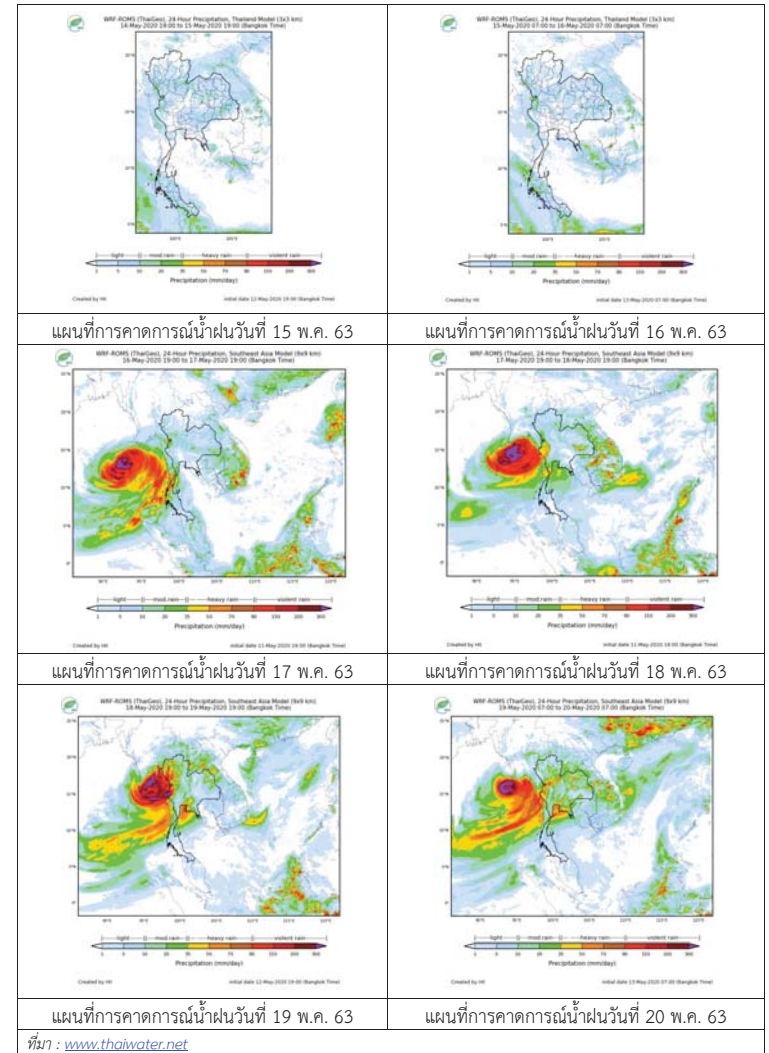


ภาพถ่ายจากดาวเทียม วันที่ 13 พ.ค. 2563

2) สถานการณ์ฝน

จากข้อมูลสถานการณ์น้ำฝนในพื้นที่ลุ่มน้ำเจ้าพระยาของวันที่ 14 พฤษภาคม 2563 จากกรมทรัพยากรน้ำ กรมอุตุนิยมวิทยา กรมชลประทาน และสถาบันสารสนเทศทรัพยากรน้ำและการเกษตร (องค์การมหาชน) พบว่าไม่มีฝนตกในพื้นที่ลุ่มน้ำ ยกเว้น ปทุมธานี สกษ. พบ ปริมาณฝน 0.5 มม.

สถานการณ์น้ำฝน



3) ข้อมูลปริมาณน้ำในลำน้ำ

ลุ่มน้ำเจ้าพระยา ระดับน้ำอยู่ในเกณฑ์ปกติ โดยระดับน้ำลดลงในบางสถานี

สถานการณ์น้ำท่า (14 พ.ค. – 16 พ.ค. 2563 ที่มา: กรมชลประทาน)

| สถานี | แม่น้ำ | อำเภอ | จังหวัด | ระดับตลิ่ง | พายุพัด | ศุกรี | เสาร์ |
|-------|---------------------|-----------------|-----------------|--------------------------|------------|------------|------------|
| | | | | ปริมาณน้ำ (ลบ.ม./วิ.) | 14 พ.ค. | 15 พ.ค. | 16 พ.ค. |
| C.2 | เจ้าพระยา | เมือง | นครสวรรค์ | 26.20 | 16.88 | 16.87 | 16.86 |
| | | | | 3,590 | 132 | 131 | 130 |
| C.13 | เขื่อน เจ้าพระยา | สรรพยา | ชัยนาท | 16.34 | 13.60 | 13.55 | 13.50 |
| | | | | 2,840 | 80 | 80 | 80 |
| C.3 | เจ้าพระยา | เมือง | สิงห์บุรี | 13.40 | 1.92 | 1.91 | 1.90 |
| | | | | 2,900 | ** | ** | ** |
| C.35 | เจ้าพระยา | พระนครศรีอยุธยา | พระนครศรีอยุธยา | 4.58 | 0.53 | 0.50 | 0.47 |
| | | | | 1,179 | ** | ** | ** |
| C.36 | คลองบาง หลวง | บางบาล | พระนครศรีอยุธยา | 4.00 | 0.38 | 0.35 | 0.30 |
| | | | | 420 | ** | ** | ** |
| C.37 | คลอง บางบาน | บางบาล | พระนครศรีอยุธยา | 3.80 | 0.34 | 0.35 | 0.35 |
| | | | | 148 | ** | ** | ** |

สถานีทักดูข ต.ทักดูขใต้ อ.ชุมแสง
จ.นครสวรรค์ (ลุ่มน้ำเจ้าพระยา)



สถานีเสนา ต.เสนา อ.เสนา
จ.พระนครศรีอยุธยา (ลุ่มน้ำเจ้าพระยา)



สถานีบ้านป้อม ต.บ้านป้อม
จ.พระนครศรีอยุธยา (ลุ่มน้ำเจ้าพระยา)



สถานีบ้านท้ายตง ต.บางกระบือ อ.สามโคก
จ.ปทุมธานี (ลุ่มน้ำเจ้าพระยา)



ปริมาณน้ำในลำน้ำต่างๆ ในพื้นที่ลุ่มน้ำเจ้าพระยา
(หมายเหตุ ที่มา : <http://mekhala.dwr.go.th/cctv/>)

4) สรุป

สถานการณ์ในลุ่มน้ำเจ้าพระยาอยู่ในเกณฑ์ปกติ โดยระดับน้ำเขื่อนเจ้าพระยามีปริมาณน้ำไหลผ่าน 80 ลบ.ม./วินาที ระดับน้ำเหนือเขื่อน + 13.60 ม.รทก. ระดับน้ำท้ายเขื่อน + 5.64 ม.รทก.

รายงานสถานการณ์น้ำลุ่มน้ำบางปะกง-ปราจีนบุรี วันที่ 14 พฤษภาคม 2563

1) สภาพภูมิอากาศ (ที่มา : กรมอุตุนิยมวิทยา)

ลักษณะอากาศทั่วไป

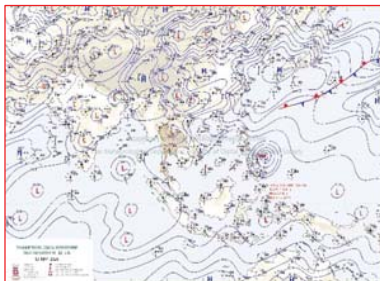
พยากรณ์อากาศ 24 ชั่วโมงข้างหน้า หย่อมความกดอากาศต่ำเนื่องจากความร้อนปกคลุมประเทศไทยตอนบน ประกอบกับมีลมใต้และ ลมตะวันออกเฉียงใต้พัดนำความชื้นเข้ามาปกคลุมบริเวณดังกล่าว ในขณะที่ประเทศไทยตอนบนมีอากาศร้อนโดยทั่วไปและมีอากาศร้อนจัดบางพื้นที่ ทำให้ประเทศไทยตอนบนมีฝนฟ้าคะนองและลมกระโชกแรงบางแห่งในระยะนี้ สำหรับภาคใต้ยังคงมีฝนต่อเนื่อง เนื่องจากลมตะวันออกเฉียงใต้พัดปกคลุมภาคใต้และอ่าวไทย ประกอบกับมีหย่อมความกดอากาศต่ำกำลังแรงปกคลุมบริเวณอ่าวเบงกอลตอนล่าง

อนึ่ง หย่อมความกดอากาศต่ำกำลังแรงบริเวณอ่าวเบงกอลตอนล่าง มีแนวโน้มจะทวีกำลังแรงขึ้น และเคลื่อนตัวขึ้นสู่อ่าวเบงกอลตอนบน

สำหรับพายุไต้ฝุ่น “หว่องฟิง” (VONGFONG) บริเวณด้านตะวันออกของประเทศฟิลิปปินส์ กำลังเคลื่อนตัวทางทิศตะวันตก โดยพายุนี้ไม่มีผลกระทบต่อลักษณะอากาศของประเทศไทย

สภาพอากาศภาคตะวันออก

อากาศร้อน โดยมีฝนฟ้าคะนอง ร้อยละ 40 ของพื้นที่ กับมีลมกระโชกแรง ส่วนมากบริเวณจังหวัดนครนายก ปราจีนบุรี สระแก้ว ฉะเชิงเทรา ชลบุรี ระยอง จันทบุรี และตราด อุณหภูมิต่ำสุด 25-27 องศาเซลเซียส อุณหภูมิสูงสุด 34-38 องศาเซลเซียส ลมตะวันออกเฉียงใต้ ความเร็ว 10-30 กม./ชม. ทะเลมีคลื่นต่ำกว่า 1 เมตร บริเวณที่มีฝนฟ้าคะนองคลื่นสูงประมาณ 1 เมตร



แผนที่อากาศวันที่ 14 พ.ค. 2563 เวลา 07.00 น.



ภาพถ่ายจากดาวเทียมวันที่ 14 พ.ค. 2563 เวลา 07.00 น.

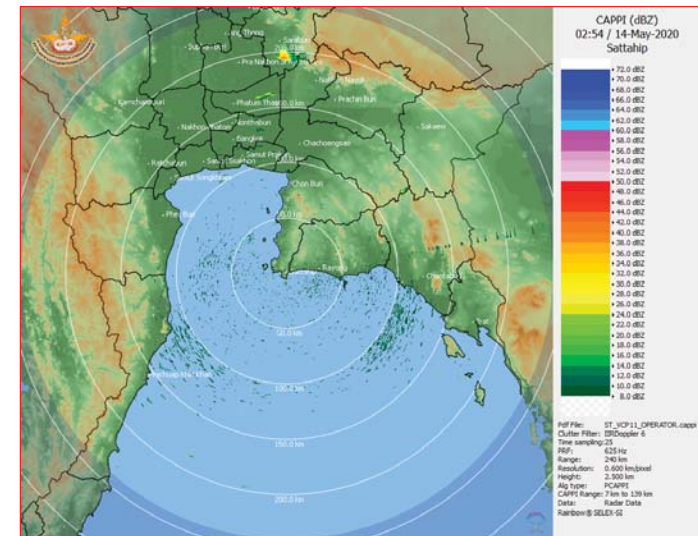
2) สถานการณ์ฝน

จากข้อมูลสถานการณ์ฝนในพื้นที่ลุ่มน้ำบางปะกง-ปราจีนบุรี ของวันที่ 14 พฤษภาคม 2563 จากกรมอุตุนิยมวิทยา สถาบันสารสนเทศทรัพยากรน้ำ (องค์การมหาชน) กรมชลประทาน และกรมทรัพยากรน้ำพบว่า มีฝนตกเล็กน้อยถึงปานกลาง บริเวณจังหวัดฉะเชิงเทรา และปราจีนบุรี โดยมีปริมาณฝน 0.2 – 25.0 มม.

ข้อมูลสถานการณ์ฝนในพื้นที่ลุ่มน้ำบางปะกง-ปราจีนบุรี ณ วันที่ 14 พฤษภาคม 2563
(ข้อมูลจากกรมอุตุนิยมวิทยา เวลา 07.00 น.)

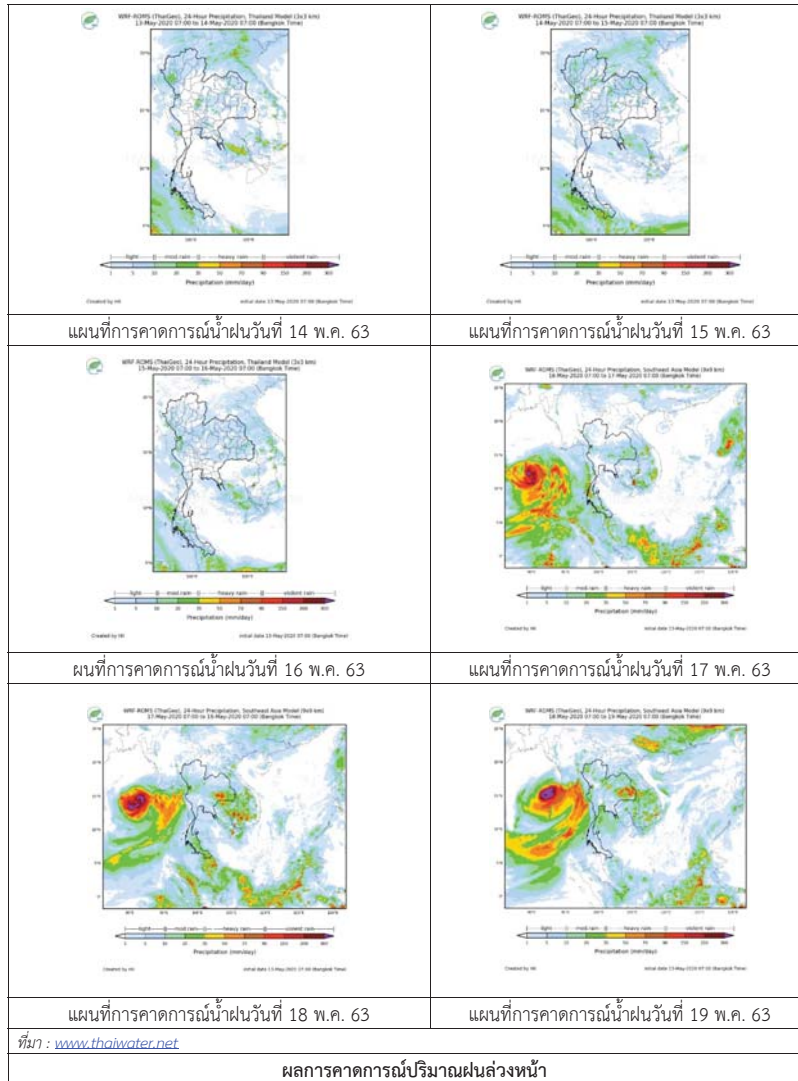
| ลำดับ | พื้นที่ | ปริมาณฝน (มม.) |
|-------|------------------------------|----------------|
| 1 | อ.สนามชัยเขต จ.ฉะเชิงเทรา | 0.2 |
| 2 | อ.บางน้ำเปรี้ยว จ.ฉะเชิงเทรา | 6.2 |
| 3 | อ.ศรีมหาโพธิ์ จ.ปราจีนบุรี | 25.0 |

หมายเหตุ “ฝน” คือ ฝนวัดปริมาณไม่ได้ (ต่ำกว่า 0.1 มิลลิเมตร), “*” คือ ไม่ได้รับข้อมูล



ภาพเรดาร์ตรวจอากาศ “สถานีสัตหีบ”
ณ วันที่ 14 พฤษภาคม 2563 เวลา 09.54 น.
(ที่มา : กรมอุตุนิยมวิทยา)

สถานการณ์น้ำฝน



3) ข้อมูลปริมาณน้ำในลำน้ำ

สถานการณ์น้ำท่า (10 – 14 พ.ค. 63 ที่มา : กรมชลประทาน เวลา 06.00 น.)

| สถานี | อำเภอ | จังหวัด | ลุ่มน้ำ | ระดับ | อาทิตย์ | จันทร์ | อังคาร | พุธ | พฤหัสบดี | แนวโน้ม (เพิ่ม/ลด) |
|---------|-------------|------------|------------|------------------------------------|---------|--------|--------|------|----------|--------------------|
| | | | | ความจุ ลำน้ำ (ลบ.ม./ วิ.) | พ.ค. | พ.ค. | พ.ค. | พ.ค. | พ.ค. | |
| Kgt.19A | เกาะจันทร์ | ชลบุรี | บางปะกง | 4.8 | 1.58 | 1.62 | 1.64 | 1.63 | 1.65 | เพิ่มขึ้น |
| | | | | * | 1.13 | 1.42 | 1.60 | 1.50 | 1.70 | |
| Kgt.30 | เทศบาลเมือง | ฉะเชิงเทรา | บางปะกง | 1.70 | * | * | * | * | * | * |
| | | | | น้ำหนุน | * | * | * | * | * | |
| Ny.1B | เมือง | นครนายก | บางปะกง | 8.81 | 4.54 | 4.41 | 4.27 | 3.85 | 3.91 | เพิ่มขึ้น |
| | | | | 206 | 14.80 | 12.20 | 9.40 | 2.50 | 3.10 | |
| Ny.3 | บ้านนา | นครนายก | บางปะกง | 6.26 | 2.68 | 2.94 | 2.95 | 2.94 | 2.93 | ลดลง |
| | | | | 67.20 | * | * | * | * | * | |
| Ny.4 | เมือง | ปราจีนบุรี | บางปะกง | 3.34 | 0.21 | 0.24 | 0.24 | 0.23 | 0.23 | ทรงตัว |
| | | | | 185 | * | * | * | * | * | |
| Ny.7 | เมือง | นครนายก | บางปะกง | 6.56 | 4.10 | 4.49 | 4.24 | 3.74 | 3.77 | เพิ่มขึ้น |
| | | | | * | * | * | * | * | * | |
| Kgt.1 | เมือง | ปราจีนบุรี | ปราจีนบุรี | 4.13 | 0.16 | 0.29 | 0.39 | 0.32 | 0.32 | ทรงตัว |
| | | | | 774.00 | * | * | * | * | * | |
| Kgt.3 | กบินทร์บุรี | ปราจีนบุรี | ปราจีนบุรี | 10.20 | 0.42 | 0.41 | 0.42 | 0.40 | 0.40 | ทรงตัว |
| | | | | 648.00 | 8.40 | 8.20 | 8.40 | 8.00 | 8.00 | |
| Kgt.6 | ศรีมหาโพธิ์ | ปราจีนบุรี | ปราจีนบุรี | 7.10 | 0.69 | 0.75 | 0.72 | 0.55 | 0.54 | ลดลง |
| | | | | - | * | * | * | * | * | |
| Kgt.9 | เขาลกรรจ์ | สระแก้ว | ปราจีนบุรี | 10.00 | 3.73 | 3.72 | 3.73 | 3.73 | 3.73 | ทรงตัว |
| | | | | 444.00 | * | * | * | * | * | |
| Kgt.10 | เมือง | สระแก้ว | ปราจีนบุรี | 11.00 | 5.63 | 5.62 | 5.64 | 5.65 | 5.65 | ทรงตัว |
| | | | | 300.00 | * | * | * | * | * | |
| Kgt.13A | กบินทร์บุรี | ปราจีนบุรี | ปราจีนบุรี | 16.17 | 6.28 | 6.28 | 6.27 | 6.30 | 6.33 | เพิ่มขึ้น |
| | | | | 417.20 | * | * | * | * | * | |
| Kgt.14 | นาดี | ปราจีนบุรี | ปราจีนบุรี | 7.06 | 0.65 | 0.64 | 0.66 | 0.67 | 0.68 | เพิ่มขึ้น |
| | | | | 313.00 | * | * | * | * | * | |

หมายเหตุ* ไม่ได้รับข้อมูล

ปริมาณน้ำในลำน้ำในพื้นที่ลุ่มน้ำบางปะกง-ปราจีนบุรี วันที่ 14 พฤษภาคม 2563



สถานีเชิงสะพานฉะเชิงเทรา ต.หน้าเมือง อ.เมือง จ.ฉะเชิงเทรา
(ลุ่มน้ำบางปะกง – แม่น้ำบางปะกง)

4) สรุป

- สถานการณ์น้ำในลุ่มน้ำบางปะกง อยู่ในภavnน้ำน้อย และระดับน้ำในลำน้ำส่วนใหญ่มีแนวโน้มเพิ่มขึ้น
- สถานการณ์น้ำในลุ่มน้ำปราจีนบุรี อยู่ในภavnน้ำน้อย และระดับน้ำในลำน้ำส่วนใหญ่มีแนวโน้มทรงตัว

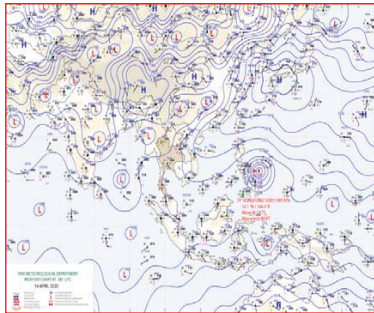
รายงานสถานการณ์น้ำลุ่มน้ำทะเลสาบสงขลา วันที่ 14 พฤษภาคม 2563

1) สภาพภูมิอากาศ

ลักษณะอากาศทั่วไป (ที่มา: กรมอุตุนิยมวิทยา)

พยากรณ์อากาศ 24 ชั่วโมงข้างหน้า หย่อมความกดอากาศต่ำเนื่องจากความร้อนปกคลุมประเทศไทยตอนบน ประกอบกับมีลมใต้และลมตะวันออกเฉียงใต้พัดนำความชื้นเข้ามาปกคลุมบริเวณดังกล่าว ในขณะที่ประเทศไทยตอนบนมีอากาศร้อนโดยทั่วไปและมีอากาศร้อนจัดบางพื้นที่ ทำให้ประเทศไทยตอนบนมีฝนฟ้าคะนองและลมกระโชกแรงบางแห่งในระยะนี้ ขอให้ประชาชนบริเวณประเทศไทยตอนบนระวังอันตรายจากฝนฟ้าคะนองและลมกระโชกแรง ไว้ด้วย สำหรับภาคใต้ยังคงมีฝนต่อเนื่อง เนื่องจากลมตะวันออกเฉียงใต้พัดปกคลุมภาคใต้และอ่าวไทย ประกอบกับมีหย่อมความกดอากาศต่ำกำลังแรงปกคลุมบริเวณอ่าวเบงกอลตอนล่าง อนึ่ง หย่อมความกดอากาศต่ำกำลังแรงบริเวณอ่าวเบงกอลตอนล่าง มีแนวโน้มจะทวีกำลังแรงขึ้นและเคลื่อนตัวขึ้นสู่อ่าวเบงกอลตอนบน สำหรับพายุดีเปรสชัน “หว่องฟง” (VONGFONG) บริเวณด้านตะวันออกของประเทศฟิลิปปินส์ กำลังเคลื่อนตัวทางทิศตะวันตก โดยพายุนี้อาจมีผลกระทบต่อลักษณะอากาศของประเทศไทย

สภาพอากาศภาคใต้ฝั่งตะวันออก เมฆเป็นส่วนมาก กับมีฝนฟ้าคะนอง ร้อยละ 40 ของพื้นที่ ส่วนมากบริเวณจังหวัดชุมพร สุราษฎร์ธานี นครศรีธรรมราช พัทลุง สงขลา ยะลา ปัตตานี และนราธิวาส อุณหภูมิต่ำสุด 24-26 องศาเซลเซียส อุณหภูมิสูงสุด 33-37 องศาเซลเซียส ผลคาดการณ์ปริมาณน้ำฝนล่วงหน้า 1-7 วัน ในช่วงวันที่ 13 - 16 พ.ค. 63 มีฝนฟ้าคะนองร้อยละ 20-40 ของพื้นที่ ส่วนในช่วงวันที่ 17 - 19 พ.ค. 63 ฝนฟ้าคะนองร้อยละ 40-60 ของพื้นที่



แผนที่อากาศ วันที่ 14 พ.ค. 2563 เวลา 07.00 น.



ภาพถ่ายจากดาวเทียม วันที่ 14 พ.ค. 2563

2) สถานการณ์ฝน

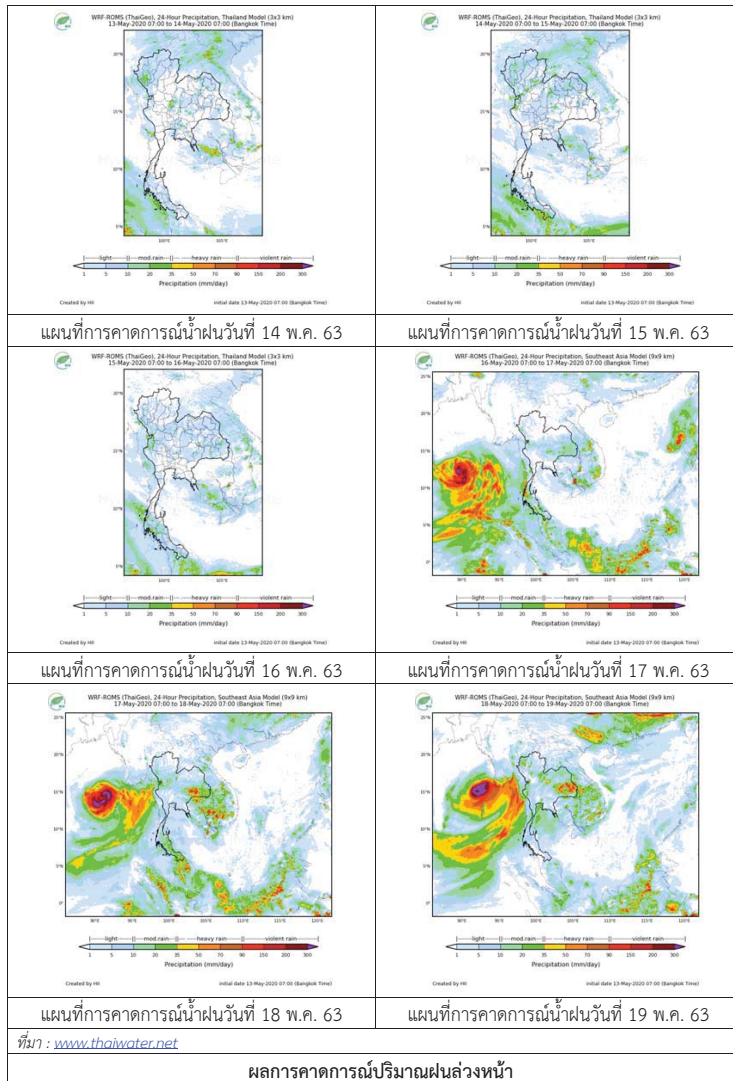
จากข้อมูลสถานการณ์ฝนในพื้นที่ลุ่มน้ำทะเลสาบสงขลาของวันที่ 14 พฤษภาคม 2563 จากกรมทรัพยากรน้ำ กรมอุตุนิยมวิทยา กรมชลประทาน และสถาบันสารสนเทศทรัพยากรน้ำ (องค์การมหาชน) พบว่า มีฝนตกในพื้นที่ บริเวณอำเภอควนขนุน บางแก้ว และอำเภอศรีนครินทร์ จังหวัดพัทลุง บริเวณอำเภอสะเดา สทิงพระ และอำเภอหาดใหญ่ จังหวัดสงขลา ปริมาณฝน 1.9 – 30.0 มิลลิเมตร

ข้อมูลสถานการณ์ฝนในพื้นที่ลุ่มน้ำทะเลสาบสงขลา ณ วันที่ 14 พฤษภาคม 2563 เวลา 07.00 น.

| ลำดับ | สถานี | ปริมาณฝน (มม.) |
|-------|---------------------------------|----------------|
| 1 | อ.ควนขนุน จ.พัทลุง | 30.0 |
| 2 | อ.บางแก้ว จ.พัทลุง | 3.6 |
| 3 | อ.ศรีนครินทร์ จ.พัทลุง | 10.5 |
| 4 | ต.ท่าโพธิ์ อ.สะเดา จ.สงขลา | 1.9 |
| 5 | อ.สทิงพระ จ.สงขลา | 2.4 |
| 6 | ต.คลองหอยโข่ง อ.หาดใหญ่ จ.สงขลา | 2.0 |

หมายเหตุ “ฝน” คือ ฝนวัดปริมาณไม่ได้ (ต่ำกว่า 0.1 มิลลิเมตร)

สถานการณ์น้ำฝน



3) ข้อมูลปริมาณน้ำในลำน้ำ

ลุ่มน้ำทะเลสาบสงขลา ปัจจุบันสถานการณ์น้ำในลำน้ำโดยทั่วไปอยู่ในภาวะปกติ ระดับน้ำในลำน้ำส่วนใหญ่มีแนวโน้มลดลง และเพิ่มขึ้นในบางพื้นที่

สถานการณ์น้ำท่า (10 - 14 พ.ค. 2563 ที่มา : กรมชลประทาน)

| สถานี | แม่น้ำ | อำเภอ | จังหวัด | ระดับน้ำ- ม. | อาทิตย์ | จันทร์ | อังคาร | พุธ | พฤหัสบดี |
|---------|------------------|-----------------|---------|---|------------|------------|------------|------------|------------|
| | | | | ปริมาณน้ำ- ลบ.ม./จ. (ระดับเดือนกย.) | 10 พ.ค. | 11 พ.ค. | 12 พ.ค. | 13 พ.ค. | 14 พ.ค. |
| X.170 | คลองลำ | ศรีนครินทร์ | พัทลุง | 25.20 | 20.69 | 20.69 | 20.73 | 20.73 | 20.70 |
| | | | | 580.00 | 11.70 | 11.70 | 12.90 | 12.90 | 12.04 |
| X.265 | คลองน่วย | เมือง | พัทลุง | 8.00 | 6.80 | 6.72 | 6.74 | 6.59 | 6.55 |
| | | | | 7.00 | - | - | - | - | - |
| .1X.174 | คลองหะ | หาดใหญ่ | สงขลา | 8.88 | 4.09 | 4.08 | 4.08 | 4.10 | 4.07 |
| | | | | 388.00 | 0.40 | 0.30 | 0.30 | 0.45 | 0.20 |
| X.173A | คลองอู่ ตะเภา | สะเดา | สงขลา | 15.90 | 10.91 | 11.05 | 11.47 | 11.46 | 11.71 |
| | | | | 258.00 | 16.90 | 18.35 | 24.05 | 23.90 | 27.65 |
| X.90 | คลองอู่ ตะเภา | คลองหอย โข่ง | สงขลา | 8.00 | 2.72 | 2.74 | 2.60 | 2.91 | 2.45 |
| | | | | 580.00 | 24.20 | 25.40 | 17.00 | 35.70 | 8.00 |
| X.44 | คลองอู่ ตะเภา | หาดใหญ่ | สงขลา | 7.40 | 0.31 | 0.49 | 0.55 | 0.74 | 0.63 |
| | | | | 582.00 | 16.35 | 22.65 | 24.75 | 31.40 | 27.55 |

ปริมาณน้ำในลำน้ำของคลองต่างๆ ในพื้นที่ลุ่มน้ำทะเลสาบสงขลา วันที่ 14 พฤษภาคม 2563

สถานีคลองอู่ตะเภาตอนล่าง - ต.หาดใหญ่ อ.หาดใหญ่ จ.สงขลา
(ลุ่มน้ำทะเลสาบสงขลา)



สถานีคลองตะหมด(ท่าเขียด) - ต.แม่ขรี อ.ตะโหมด จ.พัทลุง
(ลุ่มน้ำทะเลสาบสงขลา)



4) สรุป

สถานการณ์น้ำในลุ่มน้ำทะเลสาบสงขลาประจำวันที่ 14 พฤษภาคม 2563 ปัจจุบันสถานการณ์น้ำในลำน้ำโดยทั่วไปอยู่ในภาวะปกติ ระดับน้ำในลำน้ำส่วนใหญ่มีแนวโน้มลดลง และเพิ่มขึ้นในบางพื้นที่

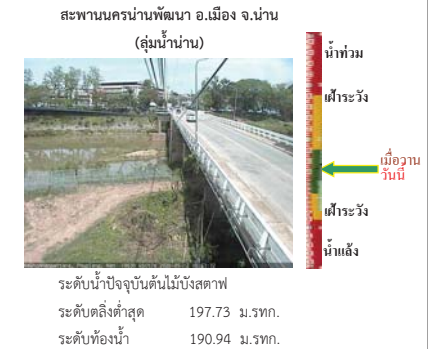
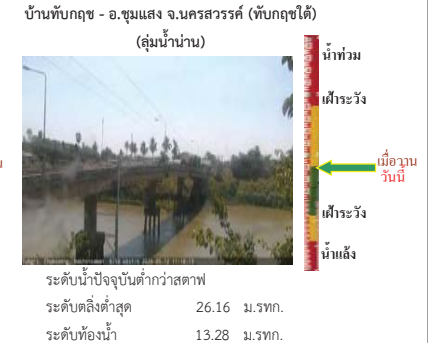
รายงานระดับน้ำจากกล้อง
CCTV



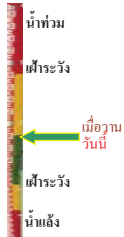
รายงานระดับน้ำจากกล้อง CCTV
 ณ. วันที่ 14 พฤษภาคม พ.ศ. 2563



- สรุปสถานการณ์น้ำในลุ่มน้ำสายหลัก**
- สะพานพระแม่ย่า - อ.เมือง จ.สุโขทัย (ลุ่มน้ำยม) สถานการณ์น้ำปกติ
 - สะพานสุพรรณกัลยา อ.เมือง จ.พิษณุโลก (ลุ่มน้ำน่าน) สถานการณ์น้ำปกติ
 - แม่มาเลีย อ.เมือง จ.เลย (ลุ่มน้ำโขง) สถานการณ์น้ำปกติ
 - เสนา อ.เสนา จ.พระนครศรีอยุธยา (ลุ่มน้ำเจ้าพระยา) สถานการณ์น้ำปกติ
 - สะพานหลวงพ่อบึง - อ.นครไชยศรี จ.นครปฐม (ลุ่มน้ำท่าจีน) สถานการณ์น้ำปกติ
 - สถานีอุตะภาคกลาง - อ.หาดใหญ่ จ.สงขลา (ลุ่มน้ำทะเลสาบสงขลา) สถานการณ์น้ำปกติ
 - บ้านบางแก้ว - อ.บรรพตพิสัย จ.นครสวรรค์ (ลุ่มน้ำปิง-วัง-สะแกกรัง-ป่าสัก) สถานการณ์น้ำปกติ

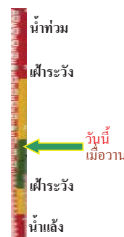


สถานีแม่น้ำเลย - อ.เมือง จ.เลย
(ลุ่มน้ำโขง)



ระดับน้ำปัจจุบันต่ำกว่าสถาพ
ระดับตลิ่งต่ำสุด - ม.รทก.
ระดับท้องน้ำ - ม.รทก.

สถานีหัวฝาย - อ.แม่สาย จ.เชียงราย
(แม่สาย/โขง)



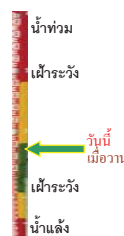
ระดับน้ำปัจจุบันต่ำกว่าสถาพ
ระดับตลิ่งต่ำสุด - ม.รทก.
ระดับท้องน้ำ 394.87 ม.รทก.

สง.ส่วนอุทกหนองคาย - อ.เมือง จ.หนองคาย
(ลุ่มน้ำโขง)



ระดับน้ำปัจจุบันต่ำกว่าสถาพ
ระดับตลิ่งต่ำสุด 166.65 ม.รทก.
ระดับท้องน้ำ 149.20 ม.รทก.

บ้านท่าสะอาด - อ.เขภา จ.บึงกาฬ
(แม่น้ำสงคราม/ลุ่มน้ำโขง)



ระดับน้ำปัจจุบันสูงกว่าสถาพ
ระดับตลิ่งต่ำสุด 144.92 ม.รทก.
ระดับท้องน้ำ 134.18 ม.รทก.

บ้านเหล่านกขุม - อ.เมือง จ.ขอนแก่น
(ลุ่มน้ำชี)



ระดับน้ำปัจจุบัน 145.10 ม.รทก.
ระดับตลิ่งต่ำสุด 149.71 ม.รทก.
ระดับท้องน้ำ 141.00 ม.รทก.

ร.ร.เทศบาล 4 - อ.เมือง จ.นครราชสีมา
(ลำตะคอง/มูล)



ระดับน้ำปัจจุบัน 176.55 ม.รทก.
ระดับตลิ่งต่ำสุด 178.00 ม.รทก.
ระดับท้องน้ำ - ม.รทก.

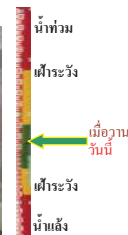
<http://mekhala.dwr.go.th>

สลัก - อ.สตึก จ.บุรีรัมย์
(ลุ่มน้ำมูล)



ระดับน้ำปัจจุบัน 124.00 ม.รทก.
ระดับตลิ่งต่ำสุด 128.76 ม.รทก.
ระดับท้องน้ำ 121.50 ม.รทก.

เชิงสะพานสิงห์บุรี - อ.เมือง จ.สิงห์บุรี
(ลุ่มน้ำเจ้าพระยา)



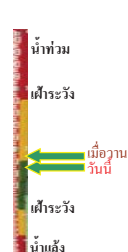
ระดับน้ำปัจจุบันต้นไม้บังสถาพ
ระดับตลิ่งต่ำสุด 11.50 ม.รทก.
ระดับท้องน้ำ -2.14 ม.รทก.

บ้านยามณี - อ.โพธิ์ทอง จ.อ่างทอง
(ลุ่มน้ำเจ้าพระยา)



ระดับน้ำปัจจุบันต่ำกว่าสถาพ
ระดับตลิ่งต่ำสุด - ม.รทก.
ระดับท้องน้ำ - ม.รทก.

บ้านป้อม - อ.พระนครศรีอยุธยา
จ.พระนครศรีอยุธยา (ลุ่มน้ำเจ้าพระยา)



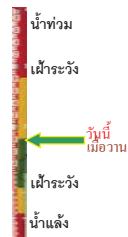
ระดับน้ำปัจจุบัน 7.84 ม.รทก.
ระดับตลิ่งต่ำสุด - ม.รทก.
ระดับท้องน้ำ - ม.รทก.

เสนา - อ.เสนา จ.พระนครศรีอยุธยา
(ลุ่มน้ำเจ้าพระยา)



ระดับน้ำปัจจุบันต่ำกว่าสถาพ
ระดับตลิ่งต่ำสุด - ม.รทก.
ระดับท้องน้ำ - ม.รทก.

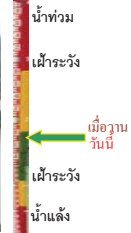
อุทัยใหม่ - อ.เมือง จ.อุทัยธานี
(ลุ่มน้ำสะแกกรัง)



ระดับน้ำปัจจุบันต้นไม้บังสถาพ
ระดับตลิ่งต่ำสุด 19.90 ม.รทก.
ระดับท้องน้ำ - ม.รทก.

<http://mekhala.dwr.go.th>

สะพานปรีดี - อ.เมือง จ.พระนครศรีอยุธยา
(ลุ่มน้ำเจ้าพระยา)



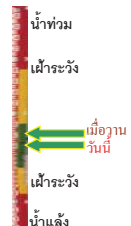
ระดับน้ำปัจจุบัน -0.15 ม.รทก.
ระดับตลิ่งต่ำสุด - ม.รทก.
ระดับท้องน้ำ - ม.รทก.

สะพานข้ามแม่น้ำท่าจีน 3 - อ.เมือง
จ.สมุทรสาคร (ลุ่มน้ำท่าจีน)



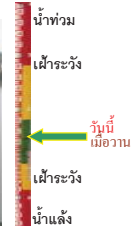
ระดับน้ำปัจจุบันต่ำกว่าสถาพ
ระดับตลิ่งต่ำสุด 1.37 ม.รทก.
ระดับท้องน้ำ -6.73 ม.รทก.

สะพานบุญรัตน์ประชานุวัฒน์ - อ.สามพราน
จ.นครปฐม (ลุ่มน้ำท่าจีน)



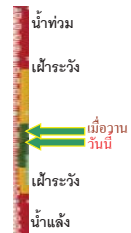
ระดับน้ำปัจจุบัน -0.12 ม.รทก.
ระดับตลิ่งต่ำสุด 1.46 ม.รทก.
ระดับท้องน้ำ -7.22 ม.รทก.

สะพานหลวงพ่อบึง - อ.นครไชยศรี
จ.นครปฐม (ลุ่มน้ำท่าจีน)



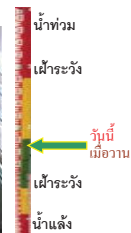
ระดับน้ำปัจจุบัน 0.51 ม.รทก.
ระดับตลิ่งต่ำสุด 2.97 ม.รทก.
ระดับท้องน้ำ -4.69 ม.รทก.

สะพานข้ามแม่น้ำท่าจีน ทางหลวง346
อ.บางเลน จ.นครปฐม (ลุ่มน้ำท่าจีน)



ระดับน้ำปัจจุบัน -0.84 ม.รทก.
ระดับตลิ่งต่ำสุด 0.89 ม.รทก.
ระดับท้องน้ำ -5.93 ม.รทก.

สะพานวัดพระรูป อ.เมือง จ.สุพรรณบุรี
(ลุ่มน้ำท่าจีน)



ระดับน้ำปัจจุบัน 0.20 ม.รทก.
ระดับตลิ่งต่ำสุด 3.32 ม.รทก.
ระดับท้องน้ำ -0.56 ม.รทก.

สะพานข้ามแม่น้ำท่าจีน ทางหลวง3365
อ.สามชุก จ.สุพรรณบุรี (ลุ่มน้ำท่าจีน)



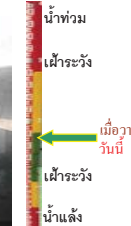
ระดับน้ำปัจจุบันตันไม้บังสถาพ
ระดับตลิ่งต่ำสุด 5.70 ม.รทก.
ระดับท้องน้ำ 0.46 ม.รทก.

สะพานสามง่าม-ท่าโบสถ์ อ.หันคา
จ.ชัยนาท (ลุ่มน้ำท่าจีน)



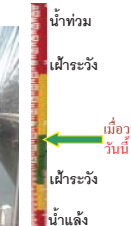
ระดับน้ำปัจจุบัน -
ระดับตลิ่งต่ำสุด 13.14 ม.รทก.
ระดับท้องน้ำ 10.08 ม.รทก.

เขื่อนสะพานฉะเชิงเทรา - อ.เมือง จ.ฉะเชิงเทรา
(ลุ่มน้ำบางปะกง)



ระดับน้ำปัจจุบันระดับน้ำต่ำกว่าสถาพ
ระดับตลิ่งต่ำสุด 1.90 ม.รทก.
ระดับท้องน้ำ - ม.รทก.

ตรงข้ามวัดหินทาราม - อ.เมือง จ.จันทบุรี
(ลุ่มน้ำชายฝั่งตะวันออก)



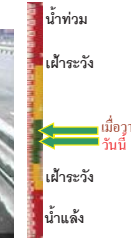
ระดับน้ำปัจจุบันต่ำกว่าสถาพ
ระดับตลิ่งต่ำสุด 0.20 ม.รทก.
ระดับท้องน้ำ - ม.รทก.

ร.ร.อนุบาลบางสะพาน - อ.บางสะพาน จ.ประจวบคีรีขันธ์
(คลองบางสะพาน/ชายฝั่งทะเลตะวันตก)



ระดับน้ำปัจจุบัน -0.10 ม.รทก.
ระดับตลิ่งต่ำสุด 4.16 ม.รทก.
ระดับท้องน้ำ -0.14 ม.รทก.

สถานีอยู่ตะกาดอนล่าง - อ.หาดใหญ่ จ.สงขลา
(ลุ่มน้ำทะเลสาบสงขลา)



ระดับน้ำปัจจุบัน 0.40 ม.รทก.
ระดับตลิ่งต่ำสุด 8.93 ม.รทก.
ระดับท้องน้ำ -1.93 ม.รทก.

สถานีคลองตะโหนด - อ.ตะโหนด จ.พิจิตร
(ลุ่มน้ำทะเลสาบสงขลา)



ระดับน้ำปัจจุบันต่ำกว่าสถาพ
ระดับตลิ่งต่ำสุด 27.94 ม.รทก.
ระดับท้องน้ำ 20.52 ม.รทก.

สถานีวัดแม่น้ำโขง (MRC) - อ.เชียงแสน จ.เชียงราย
(ลุ่มน้ำโขง)



ระดับน้ำปัจจุบัน 2.10 ม.รทก.
ระดับตลิ่งต่ำสุด - ม.รทก.
ระดับท้องน้ำ - ม.รทก.

สถานีวัดแม่น้ำโขง (MRC) - อ.เชียงคาน จ.เลย
(ลุ่มน้ำโขง)



ระดับน้ำปัจจุบัน 3.90 ม.รทก.
ระดับตลิ่งต่ำสุด - ม.รทก.
ระดับท้องน้ำ - ม.รทก.

สถานีวัดแม่น้ำโขง (MRC) - อ.โขงเจียม จ.อุบลราชธานี
(ลุ่มน้ำโขง)



ระดับน้ำปัจจุบันระดับน้ำต่ำกว่าสถาพ
ระดับตลิ่งต่ำสุด - ม.รทก.
ระดับท้องน้ำ - ม.รทก.

สถานีบ้านบางแก้ว - อ.บรรพตพิสัย จ.นครสวรรค์
(ลุ่มน้ำปิง-วัง-สะแกกรัง-ป่าสัก)



ระดับน้ำปัจจุบัน 36.77 ม.รทก.
ระดับตลิ่งต่ำสุด 44.95 ม.รทก.
ระดับท้องน้ำ 35.06 ม.รทก.

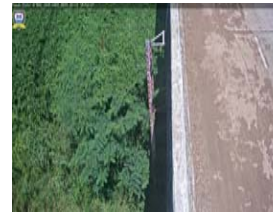
สถานีบ้านปากร่องห้วยจี่ - อ.บ้านตาก จ.ตาก
(ลุ่มน้ำปิง-วัง-สะแกกรัง-ป่าสัก)



ระดับน้ำปัจจุบันต่ำกว่าสถาพ
ระดับตลิ่งต่ำสุด 120.45 ม.รทก.
ระดับท้องน้ำ 114.47 ม.รทก.

<http://mekhala.dwr.go.th>

สถานีบ้านจางวาง - อ.หล่มสัก จ.เพชรบูรณ์
(ลุ่มน้ำปิง-วัง-สะแกกรัง-ป่าสัก)



ระดับน้ำปัจจุบันต่ำกว่าสถาพ
ระดับตลิ่งต่ำสุด 135.46 ม.รทก.
ระดับท้องน้ำ 127.24 ม.รทก.

สถานีแม่น้ำป่าสัก - อ.เมือง จ.เพชรบูรณ์
(ลุ่มน้ำปิง-วัง-สะแกกรัง-ป่าสัก)



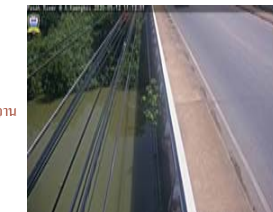
ระดับน้ำปัจจุบัน 108.80 ม.รทก.
ระดับตลิ่งต่ำสุด 114.98 ม.รทก.
ระดับท้องน้ำ 104.53 ม.รทก.

สถานีแม่น้ำป่าสัก - อ.เสนาห์ จ.สระบุรี
(ลุ่มน้ำปิง-วัง-สะแกกรัง-ป่าสัก)



ระดับน้ำปัจจุบัน 6.60 ม.รทก.
ระดับตลิ่งต่ำสุด 13.46 ม.รทก.
ระดับท้องน้ำ 0.04 ม.รทก.

สถานีแม่น้ำป่าสัก - อ.แก่งคอย จ.สระบุรี
(ลุ่มน้ำปิง-วัง-สะแกกรัง-ป่าสัก)



ระดับน้ำปัจจุบัน 6.63 ม.รทก.
ระดับตลิ่งต่ำสุด 20.10 ม.รทก.
ระดับท้องน้ำ 4.79 ม.รทก.

<http://mekhala.dwr.go.th>

| จังหวัด | สถานที่ตั้งกล้อง | แนว้/สูมน้ำ | วิกฤติ | วิกฤติ | ระดับน้ำ (ม.ทก.) พ.ศ.2562-2563 | | | สถานการณ์ | หมายเหตุ |
|-------------------|--|-------------------------|---------------|--------------|--------------------------------|---------|---------|-----------|----------|
| | | | น้ำแข็ง | น้ำท่วม | 12 พ.ค. | 13 พ.ค. | 14 พ.ค. | | |
| | | | ระดับน้อยกว่า | ระดับมากกว่า | | | | | |
| จ.แพร่ | สะพานมหาโพธิ์ อ.เมือง | ยม | 143.18 | 152.33 | 144.00 | 143.90 | 143.90 | น้ำปกติ | ↔ |
| จ.สุโขทัย | สะพานศรีรัตนคัย อ.เมือง | ยม | 60.14 | 71.78 | N/A | N/A | N/A | น้ำปกติ | ↔ |
| จ.สุโขทัย | สะพานพระเมรุมา อ.เมือง | ยม | 42.48 | 48.59 | N/A | N/A | N/A | น้ำปกติ | ↔ |
| จ.พิษณุโลก | สะพานบางระกำ อ.บางระกำ | ยม | 31.73 | 37.23 | N/A | N/A | N/A | น้ำปกติ | ↔ |
| จ.พิจิตร | สะพานโพทะเล อ.โพทะเล | ยม | 22.58 | 30.63 | N/A | N/A | N/A | น้ำปกติ | ↔ |
| จ.พิษณุโลก | ไนท์บาซาร์ อ.เมือง | น่าน | 37.33 | 45.04 | N/A | N/A | N/A | น้ำปกติ | ↔ |
| จ.นครสวรรค์ | วัดเกอไชยเหนือ อ.ชุมแสง | น่าน | 18.73 | 25.60 | N/A | N/A | N/A | น้ำปกติ | ↔ |
| จ.นครสวรรค์ | บ้านทับกฤช อ.ชุมแสง (ทับกฤชใต้) | น่าน | - | 26.16 | N/A | N/A | N/A | น้ำปกติ | ↔ |
| จ.อุตรดิตถ์ | สะพานท่าเสา อ.เมือง | น่าน | 49.22 | 56.91 | 54.20 | 54.15 | 54.20 | น้ำปกติ | ↑ |
| จ.น่าน | สะพานนครน่านพัฒนา อ.เมือง | น่าน | 192.17 | 197.73 | N/A | N/A | N/A | น้ำปกติ | ↔ |
| จ.พิจิตร | สะพานเฉลิมพระเกียรติ 5972 พระราช อ.บางมูลนาก | น่าน | 18.19 | 27.23 | 20.55 | 20.55 | 20.55 | น้ำปกติ | ↔ |
| จ.พิษณุโลก | สะพานสุพรรณภักดี อ.เมือง | น่าน | 33.98 | 44.52 | N/A | N/A | N/A | น้ำปกติ | ↔ |
| จ.อุตรธานี | สถานีวิทยุหลวง อ.เมือง | โขง | - | - | N/A | N/A | N/A | น้ำปกติ | ↔ |
| จ.เลย | สถานีแม่น้ำเลย อ.เมือง | โขง | - | - | N/A | N/A | N/A | น้ำปกติ | ↔ |
| จ.เขียงราย | สถานีวิทยุ อ.แม่สาย | แม่สาย/โขง | 395.79 | 396.50 | N/A | N/A | N/A | น้ำปกติ | ↔ |
| จ.หนองคาย | สง.ส่วนอุทกหนอคง อ.เมือง | โขง | 157.85 | 166.70 | N/A | N/A | N/A | น้ำปกติ | ↔ |
| จ.หนองคาย | วัดทุ่งธาตุ อ.โพนพิสัย | หัวหลวง/โขงฮี้สาน | 150.50 | 159.43 | N/A | N/A | N/A | น้ำปกติ | ↔ |
| จ.นครพนม | บ้านศาลปากน้ำ อ.ท่าอุเทน | น้ำสงคราม/โขงฮี้สาน | 133.42 | 141.02 | N/A | N/A | N/A | น้ำปกติ | ↔ |
| จ.นครราชสีมา | ร.ร.เทศบาล 4 อ.เมือง | ลำตะคอง/มูล | 174.60 | 178.00 | 176.55 | 176.55 | 176.55 | น้ำปกติ | ↔ |
| จ.บุรีรัมย์ | สตึก อ.สตึก | มูล | 123.13 | 128.76 | 124.00 | 124.00 | 124.00 | น้ำปกติ | ↔ |
| จ.สิงห์บุรี | เชิงสะพานสิงห์บุรี อ.เมือง | เจ้าพระยา | 3.45 | 11.50 | N/A | N/A | N/A | น้ำปกติ | ↔ |
| จ.อ่างทอง | บ้านยางมณี อ.โพธิ์ทอง | เจ้าพระยา | - | 9.11 | N/A | N/A | N/A | น้ำปกติ | ↔ |
| จ.อ่างทอง | ศาลากลางอ่างทอง อ.เมือง | เจ้าพระยา | - | 8.46 | 0.60 | 0.60 | 0.65 | น้ำปกติ | ↑ |
| จ.พระนครศรีอยุธยา | บ้านป้อม อ.พระนครศรีอยุธยา | เจ้าพระยา | - | - | 7.85 | 7.90 | 7.84 | น้ำปกติ | ↓ |
| จ.พระนครศรีอยุธยา | อ.เสนา | น้อย/เจ้าพระยา | 2.00 | 5.00 | N/A | N/A | N/A | น้ำปกติ | ↔ |
| จ.อุทัยธานี | อุทัยใหม่ อ.เมือง | สะแกกรัง | - | - | N/A | N/A | N/A | น้ำปกติ | ↔ |
| จ.พระนครศรีอยุธยา | สะพานวิริยดี อ.พระนครศรีอยุธยา | เจ้าพระยา | - | - | -0.15 | -0.15 | -0.15 | น้ำปกติ | ↔ |
| จ.ชัยนาท | ปตร.พลเทพ(วัดทรงสวย) อ.วัดสิงห์ | ท่าจีน | - | - | N/A | N/A | N/A | น้ำปกติ | ↔ |
| จ.สมุทรปราการ | สะพานข้ามแม่น้ำท่าจีน 3 อ.เมือง | ท่าจีน | -5.11 | 0.57 | N/A2 | N/A2 | N/A2 | น้ำปกติ | ↔ |
| จ.นครปฐม | สะพานเฉลิมรัตนประชาวุฒิน อ.สามพราน | ท่าจีน | -5.59 | -0.30 | 0.38 | 0.08 | -0.12 | น้ำปกติ | ↔ |
| จ.นครปฐม | สะพานหลวงพ่อเป็น อ.นครไชยศรี | ท่าจีน | -3.16 | 2.21 | 0.51 | 0.51 | 0.51 | น้ำปกติ | ↔ |
| จ.สุพรรณบุรี | สะพานวัดพระรูป อ.เมือง | ท่าจีน | -1.26 | 2.75 | 0.10 | 0.20 | 0.20 | น้ำน้อย | ↔ |
| จ.สุพรรณบุรี | สะพานข้ามแม่น้ำท่าจีน ทางหลวง3365 อ.สามชุก | ท่าจีน | 1.55 | 5.18 | N/A | N/A | N/A | น้ำปกติ | ↔ |
| จ.ชัยนาท | สะพานสามง่ามท่าโบสถ์ อ.หันคา | ท่าจีน | 10.69 | 12.83 | 11.22 | 11.22 | 11.22 | น้ำปกติ | ↔ |
| จ.ฉะเชิงเทรา | เชิงสะพานฉะเชิงเทรา อ.เมือง | บางปะกง | -0.01 | 1.90 | N/A | N/A | N/A | น้ำปกติ | ↔ |
| จ.จันทบุรี | ศรีข้ามวัดจันทนาราม อ.เมือง | คลองโพธิ์/คลองโพธิ์ | 0.20 | 3.73 | N/A | N/A | N/A | น้ำปกติ | ↔ |
| จ.ประจวบคีรีขันธ์ | ร.ร.อนุบาลบางสะพาน อ.บางสะพาน | คลองบางสะพาน/คลองบาง | - | 3.30 | 0.10 | -0.20 | -0.10 | น้ำปกติ | ↓ |
| จ.สงขลา | สถานีคลองคู่อู่เกาะคองล่าง อ.หาดใหญ่ | ทะเลสาบสงขลา | - | - | 0.60 | 1.10 | 0.40 | น้ำปกติ | ↓ |
| จ.พัทลุง | สถานีคลองตะโหมด อ.ตะโหมด | ทะเลสาบสงขลา | - | - | N/A | N/A | N/A | น้ำปกติ | ↔ |
| จ.พัทลุง | สถานีลำปำ อ.เมือง | ทะเลสาบสงขลา | - | - | N/A | N/A | N/A | น้ำปกติ | ↔ |
| จ.เขียงราย | อุทกวิทยาเขียงแสน อ.เขียงแสน | - | - | - | 2.25 | 2.20 | 2.10 | น้ำปกติ | ↓ |
| จ.เลย | สถานีวัดแม่โจ้ง (MBC) เขื่อนคาน อ.เชียงคาน | โขง | - | - | 4.00 | 3.95 | 3.90 | น้ำปกติ | ↓ |
| จ.อุบลราชธานี | สถานีวัดแม่โจ้ง (MBC) โขงเขื่อน อ.โขงเจียม | - | - | - | N/A | N/A | N/A | น้ำปกติ | ↔ |
| จ.นครสวรรค์ | บ้านบางแก้ว อ.บรรพตพิสัย | ปีง-วัง-สะแกกรัง-ป่าสัก | - | - | 36.77 | 36.77 | 36.77 | น้ำปกติ | ↓ |
| จ.ตาก | บ้านป่าร้องวิทยัง อ.บ้านตาก | ปีง-วัง-สะแกกรัง-ป่าสัก | - | - | N/A | N/A | N/A | น้ำปกติ | ↔ |
| จ.เพชรบูรณ์ | บ้านจางวาง อ.พ่เม็ก | ปีง-วัง-สะแกกรัง-ป่าสัก | - | - | N/A | N/A | N/A | น้ำปกติ | ↔ |
| จ.เพชรบูรณ์ | แม่น้ำป่าสักที่ อ.เมือง | ปีง-วัง-สะแกกรัง-ป่าสัก | - | - | 108.80 | 108.80 | 108.80 | น้ำปกติ | ↔ |
| จ.สระบุรี | แม่น้ำป่าสักที่ อ.เสาไห้ | ปีง-วัง-สะแกกรัง-ป่าสัก | - | - | 6.75 | 6.60 | 6.60 | น้ำปกติ | ↔ |
| จ.สระบุรี | แม่น้ำป่าสักที่ อ.แก่งคอย | ปีง-วัง-สะแกกรัง-ป่าสัก | - | - | 6.98 | 6.83 | 6.63 | น้ำปกติ | ↓ |

*N/A คือ อ่านค่าระดับจากไม้วัดระดับ (Staff) ไม่ได้ / ไม้วัดระดับ (Staff) ชำรุด

**ม.ทก. คือ เมตรเทียบกับระดับน้ำทะเลปานกลาง

** ระดับน้ำทะเลปานกลาง (Mean Sea Level) หรือ ร.ท.ก. เป็นค่าการวัด ระดับน้ำทะเลขึ้นสูงสุด (High Tide : HT) และต่ำสุด (Low Tide : LT) ของแต่ละวัน ในช่วงระยะเวลาที่กำหนด แล้วนำค่ามาเฉลี่ยเป็นระดับน้ำทะเลปานกลาง สำหรับระยะเวลาที่ทำการวัดโดยทั่วไปจะตั้งวัดเป็นเวลา ๑๘.๖ ปี ตามวัฏจักรของน้ำ ระดับน้ำทะเลปานกลางของแต่ละบริเวณทั่วโลกอาจจะมีค่าสูงไม่เท่ากัน

ในประเทศไทยใช้เวลาในการวัด ๕ ปี โดยเลือกที่ตำบลเกาะหลัก จังหวัดประจวบคีรีขันธ์ เป็นที่วัด แล้วนำมาหาค่าเฉลี่ย เพื่อใช้เป็นค่าระดับน้ำทะเลปานกลาง ให้มีค่า ๐.๐๐๐ เมตร ทำการถ่ายแบบมายังจุด BM-A (ซึ่งถือว่าเป็นหมุดหลักฐานหมุดแรกของประเทศไทย) ซึ่งมีค่าระดับน้ำทะเลปานกลาง ๑.๔๘๗๗ เมตร