

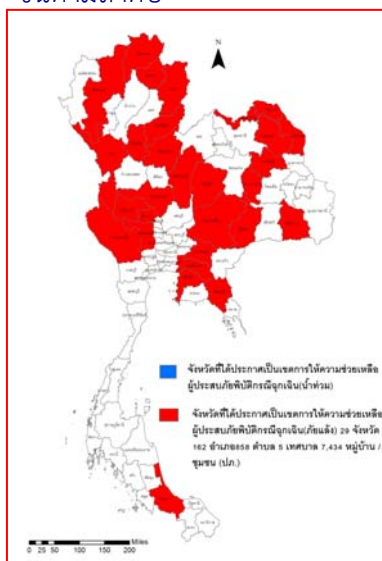


รายงานสถานการณ์น้ำ
ศูนย์ป้องกันวิกฤติน้ำ กรมทรัพยากรน้ำ
วันศุกร์ ที่ ๑๕ พฤษภาคม ๒๕๖๓

สภาวะอากาศ ประเทศไทยบริเวณความกดอากาศต่ำเนื่องจากความร้อนปกคลุมประเทศไทยตอนบน ทำให้บริเวณดังกล่าวมีอากาศร้อนโดยทั่วไปและมีอากาศร้อนจัดบางพื้นที่ ประกอบกับมีลมใต้และลมตะวันออกเฉียงใต้พัดนำความชื้นเข้ามาปกคลุมบริเวณภาคตะวันออกเฉียงเหนือ ภาคตะวันออก ภาคกลาง และภาคเหนือตอนล่าง ทำให้บริเวณดังกล่าวมีพายุฝนฟ้าคะนองและลมกระโชกแรงบางแห่งในระยะนี้ ขอให้ประชาชนบริเวณประเทศไทยตอนบนระวังอันตรายจากฝนฟ้าคะนองด้วย สำหรับลมตะวันออกเฉียงใต้ยังคงพัดปกคลุมภาคใต้และอ่าวไทย ทำให้ภาคใต้ยังคงมีฝนต่อเนื่อง

อนึ่ง พายุไต้ฝุ่น “หว่องฟิง” (VONGFONG) บริเวณด้านตะวันออกของประเทศฟิลิปปินส์ กำลังเคลื่อนตัวทางทิศตะวันตก คาดว่าจะเคลื่อนขึ้นฝั่งบริเวณประเทศฟิลิปปินส์ตอนบนในช่วงวันที่ ๑๕-๑๖ พ.ค.๖๓ สำหรับหย่อมความกดอากาศต่ำกำลังแรงบริเวณอ่าวเบงกอลตอนล่าง มีแนวโน้มจะทวีกำลังแรงขึ้น และเคลื่อนขึ้นอ่าวเบงกอลตอนบน

ฝุ่นละอองในระยะนี้ เนื่องจากประเทศไทยมีฝนตกเป็นระยะๆ ทำให้สภาวะหมอกควันลดลงโดยทั่วไป และคุณภาพอากาศดีขึ้นตามลำดับ



สถานการณ์น้ำ

กรมอุตุฯ กรมอุตุนิยมวิทยา เผยไทยตอนบนร้อน ฝนฟ้าคะนอง ได้ฝุ่นหว่องฟิง ไม่กระทบไทย นครราชสีมา ลำสวายเฉียงแห้งขอตชาวบ้านวอนทำฝนเทียม

(หมายเหตุ ข้อมูลข่าวจาก เดลินิวส์/)

สถานการณ์น้ำต่างประเทศ

สถานการณ์น้ำ

ระดับน้ำในแม่น้ำโขง : MRC: Mekong River Commission ณ วันที่ ๑๔ พฤษภาคม ๒๕๖๓

สถานี	ระดับตลิ่ง (ม.)	ระดับน้ำ ๑๓ พ.ค. ๖๓	ระดับน้ำ ๑๔ พ.ค. ๖๓	+สูงกว่าตลิ่ง -ต่ำกว่าตลิ่ง(ม.)	แนวโน้ม
อ.เชียงแสน จ.เชียงราย	๑๒.๘๐	๒.๒๐	๒.๒๐	-๑๐.๖๐	ทรงตัว
อ.เชียงคาน จ.เลย	๑๖.๐๐	๓.๙๗	๓.๙๐	-๑๒.๑๐	ลดลง
อ.เมือง จ.หนองคาย	๑๒.๒๐	๑.๔๑	๑.๔๓	-๑๐.๗๗	เพิ่มขึ้น
อ.เมือง จ.นครพนม	๑๒.๐๐	๑.๕๕	๑.๔๓	-๑๐.๕๗	ลดลง
อ.เมือง จ.มุกดาหาร	๑๒.๕๐	๒.๐๐	๑.๙๒	-๑๐.๕๘	ลดลง
อ.โขงเจียม จ.อุบลราชธานี	๑๔.๕๐	๒.๔๗	๒.๔๒	-๑๒.๐๘	ลดลง

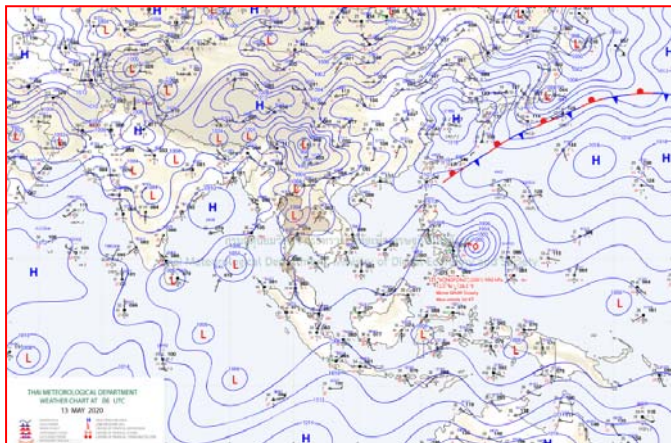
หมายเหตุ : ระดับ (รสม.) ข้อมูลจาก <http://www.dwr.go.th>

ระดับน้ำ-ลุ่มน้ำเสาบสงขลา ลุ่มน้ำทะเลสาบสงขลา ปัจจุบันสถานการณ์น้ำในลำน้ำโดยทั่วไปอยู่ในภาวะน้ำน้อย (ระดับน้ำต่ำกว่าระดับตลิ่งต่ำสุด) สถานการณ์น้ำในลำน้ำมีแนวโน้มเพิ่มขึ้น (ข้อมูล วันที่ ๑๔ พ.ค. ๒๕๖๓ ที่มา กรมชลประทาน) สถานีคลองลำ อ.ศรีนครินทร์ จ.พัทลุง สถานีคลองนุ้ย อ.เมือง จ.พัทลุง สถานีคลองหระ อ.หาดใหญ่ จ.สงขลา สถานีคลองอู่ตะเภา อ.สะเดา จ.สงขลา สถานีคลองอู่ตะเภา อ.คลองหอยโข่ง จ.สงขลา สถานีคลองอู่ตะเภา อ.หาดใหญ่ จ.สงขลา วัดปริมาณน้ำได้ ๒๐.๗๐ ๖.๕๕ ๔.๐๗ ๑๑.๗๑ ๒.๔๕ ๐.๖๓ เมตร

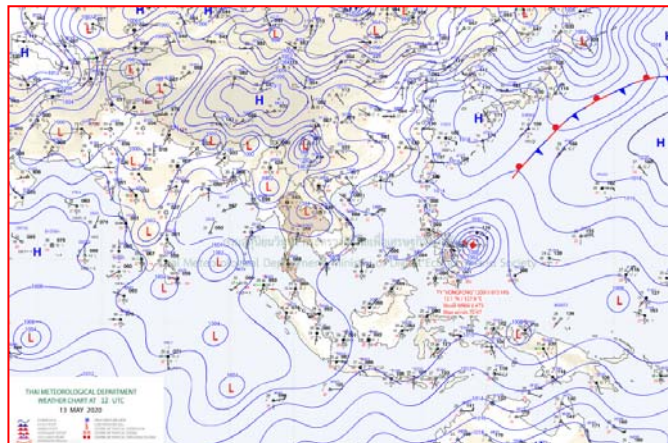
สถานีตรวจวัดระดับน้ำ (CCTV) ณ วันที่ ๑๔ พฤษภาคม ๒๕๖๓ การตรวจวัดระดับน้ำจากกล้อง (CCTV) ระดับน้ำส่วนใหญ่ อยู่ในเกณฑ์ปกติ

ลำดับที่	จังหวัด	สถานที่ ตั้งกล้อง	แม่น้ำ/ คูน้ำ	วิกฤติ น้ำแล้ง	วิกฤติ น้ำท่วม	ระดับน้ำ (ม.รท.ก.) พ.ศ.2562			สถานการณื	หมายเหตุ
						ระดับน้อยกว่า	ระดับมากกว่า			
						12 พ.ค. 63	13 พ.ค. 63	14 พ.ค. 63		
1	จ.แพร่	สะพานมหาโพธิ์ อ.เมือง	ยม	143.18	152.33	144.00	143.90	143.90	น้ำปกติ	↔
2	จ.สุโขทัย	สะพานศรีสังขาลัย อ.เมือง	ยม	60.14	71.78	N/A	N/A	N/A	น้ำปกติ	↔
3	จ.สุโขทัย	สะพานพระเมรุมา อ.เมือง	ยม	42.48	48.59	N/A	N/A	N/A	น้ำปกติ	↔
4	จ.พิษณุโลก	สะพานบางระกำ อ.บางระกำ	ยม	31.73	37.23	N/A	N/A	N/A	น้ำปกติ	↔
5	จ.พิจิตร	สะพานโพทะเล อ.โพทะเล	ยม	22.58	30.63	N/A	N/A	N/A	น้ำปกติ	↔
6	จ.พิษณุโลก	ไนท์บาซาร์ อ.เมือง	น่าน	37.33	45.04	N/A	N/A	N/A	น้ำปกติ	↔
7	จ.นครสวรรค์	วัดเกษไชโยเหนือ อ.ชุมแสง	น่าน	18.73	25.60	N/A	N/A	N/A	น้ำปกติ	↔
8	จ.นครสวรรค์	บ้านทับกฤช อ.ชุมแสง (ทับกฤชใต้)	น่าน	-	26.16	N/A	N/A	N/A	น้ำปกติ	↔
9	จ.อุตรดิตถ์	สะพานท่าเสา อ.เมือง	น่าน	49.22	56.91	54.20	54.15	54.20	น้ำปกติ	↔
10	จ.น่าน	สะพานนครน่านพัฒนา อ.เมือง	น่าน	192.17	197.73	N/A	N/A	N/A	น้ำปกติ	↔
11	จ.พิจิตร	สะพานสิริเกษมพิสัย อ.พิจิตร	น่าน	18.19	27.23	20.55	20.55	20.55	น้ำปกติ	↔
12	จ.พิษณุโลก	สะพานสุพรรณภักดี อ.เมือง	น่าน	33.98	44.52	N/A	N/A	N/A	น้ำปกติ	↔
13	จ.อุตรธานี	สถานีวิทยุหลวง อ.เมือง	โขง	-	-	N/A	N/A	N/A	น้ำปกติ	↔
14	จ.เลย	สถานีแม่น้ำเลย อ.เมือง	โขง	-	-	N/A	N/A	N/A	น้ำปกติ	↔
15	จ.ชัยภูมิ	สถานีวิทยุ อ.แม่อาย	แม่อาย/โขง	395.79	396.50	N/A	N/A	N/A	น้ำปกติ	↔
16	จ.หนองคาย	สงวนส่วนอุทยานหนองคาย อ.เมือง	โขง	157.85	166.70	N/A	N/A	N/A	น้ำปกติ	↔
17	จ.หนองคาย	วัดทุ่งธาตุ อ.โพธิ์ชัย	ห้วยหลวง/โขงอีสาน	150.50	159.43	N/A	N/A	N/A	น้ำปกติ	↔
18	จ.นครพนม	บ้านศาลปากน้ำ อ.ท่าอุเทน	น้ำสงคราม/โขงอีสาน	133.42	141.02	N/A	N/A	N/A	น้ำปกติ	↔
19	จ.นครราชสีมา	ร.ร.เทศบาล 4 อ.เมือง	ลำตะคอง/มูล	174.60	178.00	176.55	176.55	176.55	น้ำปกติ	↔
20	จ.บุรีรัมย์	สติก อ.สตึก	มูล	123.13	128.76	124.00	124.00	124.00	น้ำปกติ	↔
21	จ.สิงห์บุรี	เขื่อนสะพานสิงห์บุรี อ.เมือง	เจ้าพระยา	3.45	11.50	N/A	N/A	N/A	น้ำน้อย	↔
22	จ.อ่างทอง	บ้านยางสน อ.โพธิ์ทอง	เจ้าพระยา	-	9.11	N/A	N/A	N/A	น้ำปกติ	↔
23	จ.อ่างทอง	ศาลากลางอ่างทอง อ.เมือง	เจ้าพระยา	-	8.46	0.60	0.60	0.65	น้ำปกติ	↔
24	จ.พระนครศรีอยุธยา	บ้านเปือม อ.พระนครศรีอยุธยา	เจ้าพระยา	-	-	7.85	7.90	7.84	น้ำปกติ	↔
25	จ.พระนครศรีอยุธยา	อ.สนม	น้อย/เจ้าพระยา	2.00	5.00	N/A	N/A	N/A	น้ำปกติ	↔
26	จ.อุทัยธานี	อุทัยใหม่ อ.เมือง	สะแกกรัง	-	-	N/A	N/A	N/A	น้ำปกติ	↔
27	จ.พระนครศรีอยุธยา	สะพานวีรติย์ อ.พระนครศรีอยุธยา	เจ้าพระยา	-	-	-0.15	-0.15	-0.15	น้ำปกติ	↔
28	จ.ฉะเชิงเทรา	ปตท.พลเทพ (วัดทรงสลวย) อ.วัดสิงห์	ท่าจีน	-	-	N/A	N/A	N/A	น้ำปกติ	↔
29	จ.สมุทรปราการ	สะพานข้ามแม่น้ำท่าจีน 3 อ.เมือง	ท่าจีน	-5.11	0.57	N/A/2	N/A/2	N/A/2	น้ำปกติ	↔
30	จ.นครปฐม	สะพานบุญรัตนประชาธิวัน อ.สามพราน	ท่าจีน	-5.59	-0.30	0.38	0.08	-0.12	น้ำปกติ	↔
31	จ.นครปฐม	สะพานหลวงพ่อกิ่ง อ.นครไชยศรี	ท่าจีน	-3.16	2.21	0.51	0.51	0.51	น้ำปกติ	↔
32	จ.สุพรรณบุรี	สะพานวัดพระรูป อ.เมือง	ท่าจีน	-1.26	2.75	0.1	0.20	0.20	น้ำน้อย	↔
33	จ.สุพรรณบุรี	สะพานอ้อมเมืองท่าจีน อ.เมือง	ท่าจีน	1.55	5.18	N/A	N/A	N/A	น้ำปกติ	↔
34	จ.ชัยนาท	สะพานสามก้าม-ท่าโบลัด อ.หันคา	ท่าจีน	10.69	12.83	11.22	11.22	11.22	น้ำปกติ	↔
35	จ.ฉะเชิงเทรา	เขื่อนสะพานฉะเชิงเทรา อ.เมือง	บางปะกง	-0.01	1.90	N/A	N/A	N/A	น้ำปกติ	↔
36	จ.ฉะเชิงเทรา	ตรงข้ามวัดจันทนาราม อ.เมือง	จันทบุรี/บางสีทองและตะวันออก	0.20	3.73	N/A	N/A	N/A	น้ำปกติ	↔
37	จ.เพชรบุรี	เทศบาลเมืองเพชรบุรี อ.เมือง	เพชรบุรี	-	3.18	0.10	-0.20	-0.10	น้ำปกติ	↔
38	จ.กระบี่	ร.ร.อนุบาลบางสะพาน อ.บางสะพาน	คลองบางสะพาน/ชายฝั่งทะเลตะวันตก	-	3.30	0.60	1.10	0.40	น้ำปกติ	↔
39	จ.สงขลา	สถานีคลองอู่ตะเภาคลองอู่ อ.หาดใหญ่	ทะเลสาบสงขลา	-	-	N/A	N/A	N/A	น้ำน้อย	↔
40	จ.พัทลุง	สถานีคลองตะโหมด อ.ตะโหมด	ทะเลสาบสงขลา	-	-	N/A	N/A	N/A	น้ำปกติ	↔
41	จ.พัทลุง	สถานีลำปำ อ.เมือง	ทะเลสาบสงขลา	-	-	2.25	2.20	2.10	น้ำปกติ	↔
42	จ.ชัยภูมิ	อุทกวิทยาเข็ญแสน อ.เข็ญแสน	-	-	-	4.00	3.95	3.90	น้ำปกติ	↔
43	จ.เลย	สถานีวัดแม่โขง (MRC) อ.เชียงคาน	โขง	-	-	N/A	N/A	N/A	น้ำปกติ	↔
44	จ.อุบลราชธานี	สถานีวัดแม่น้ำโขง (MRC) อ.โขงเจียม	-	-	-	36.77	36.77	36.77	น้ำปกติ	↔
45	จ.นครสวรรค์	บ้านบางแก้ว อ.บรรพตพิสัย	ปีง-วังสะแกกรัง-ป่าสัก	-	-	N/A	N/A	N/A	น้ำปกติ	↔
46	จ.ตาก	บ้านปากร่องห้วยจี่ อ.บ้านตาก	ปีง-วังสะแกกรัง-ป่าสัก	-	-	N/A	N/A	N/A	น้ำปกติ	↔
47	จ.เพชรบูรณ์	บ้านจางวาง อ.วัฒนสิริก	ปีง-วังสะแกกรัง-ป่าสัก	-	-	108.80	108.80	108.80	น้ำปกติ	↔
48	จ.เพชรบูรณ์	แม่น้ำป่าสักที่ อ.เมือง	ปีง-วังสะแกกรัง-ป่าสัก	-	-	6.75	6.60	6.60	น้ำปกติ	↔
49	จ.สระบุรี	แม่น้ำป่าสักที่ อ.แก่งคอย	ปีง-วังสะแกกรัง-ป่าสัก	-	-	6.98	6.83	6.63	น้ำปกติ	↔

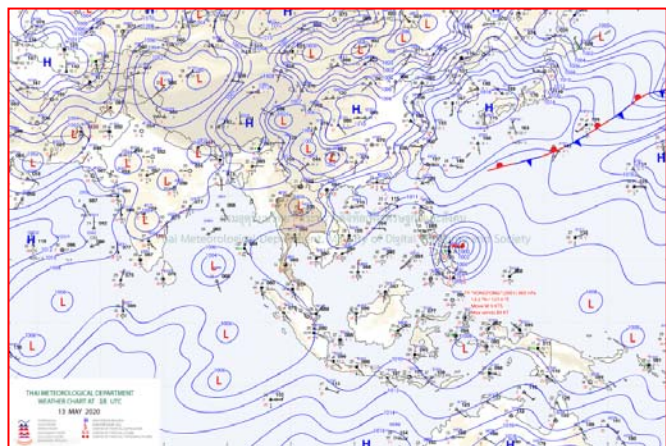
แผนที่อากาศ



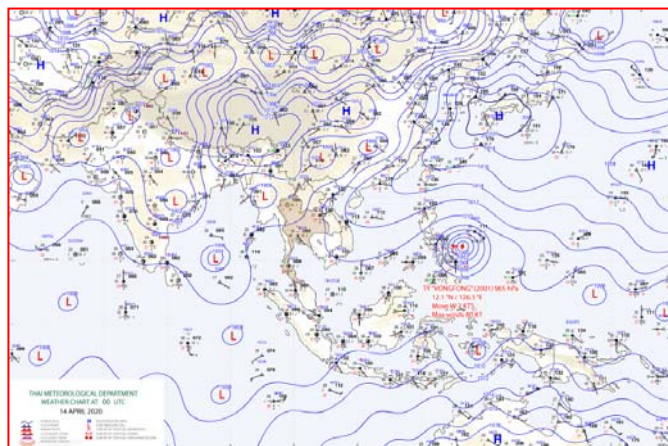
๑๓ พ.ค. ๖๓ เวลา ๑๓:๐๐ น. ๑



๑๓ พ.ค. ๖๓ เวลา ๑๙:๐๐ น. ๒



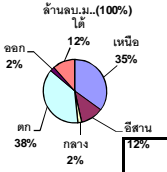
๑๔ พ.ค. ๖๓ เวลา ๐๑:๐๐ น. ๓



๑๔ พ.ค. ๖๓ เวลา ๐๗:๐๐ น. ๔

ปริมาณน้ำฝนสูงสุด (มม.)

จังหวัด	๙ พ.ค. ๖๓	๑๐ พ.ค. ๖๓	๑๑ พ.ค. ๖๓	๑๒ พ.ค. ๖๓	๑๓ พ.ค. ๖๓	รวม
สุราษฎร์ธานี	๓๐.๐	๑๕.๐	๒๗.๐	๖๐.๐	๔๐.๕	๑๗๒.๕
ตรัง	๓๑.๐	๑.๔	๔๗.๔	๒๓.๐	๒๔.๗	๑๒๗.๕
นครราชสีมา	๘.๕	๓๙.๐	๔๖.๒	-	๒๒.๐	๑๑๕.๗
สงขลา	๑๒.๒	๓๖.๓	๒๓.๗	๓๘.๒	๒.๔	๑๑๒.๘
จันทบุรี	-	๗๕.๗	๓๔.๐	-	๔๖.๓	๑๕๖.๐
เลย	๓๖.๐	๑๓.๕	๔๐.๐	๒๐.๕	๒๑.๐	๑๓๑.๐
พัทลุง	๒๔.๐	๑๑.๒	๓๐.๐	๖๕.๔	๓๐.๐	๑๖๐.๖
นครศรีธรรมราช	๑๑.๒	๑๓.๕	๒๖.๔	๔๓.๑	๙.๖	๑๐๓.๘
ขอนแก่น	-	๑๕.๖	๔๗.๕	-	-	๖๓.๑
สตูล	๓๐.๕	๔๒.๕	๒๔.๐	๒๖.๘	๙.๑	๑๓๒.๙
กาญจนบุรี	-	-	๗๑.๖	๐.๗	-	๗๒.๓
ลำพูน	๑.๕	๔๐.๘	๑๒.๐	๐.๑	๑.๕	๕๕.๙
กระบี่	๒๑.๔	๐.๖	๔๕.๒	๒.๒	๑๖.๔	๘๕.๘
หนองคาย	๓๕.๐	-	-	-	-	๓๕.๐
ลพบุรี	-	๒๑.๓	๑๐.๕	๒.๗	-	๓๔.๕
ตราด	-	๒.๔	๒๕.๐	-	๔๕.๐	๗๒.๔
ชัยภูมิ	-	๒๔.๐	๓๐.๐	-	-	๕๔.๐
นครนายก	๑๔.๘	๕.๒	๓๔.๙	-	-	๕๔.๙
ภูเก็ต	๒๙.๙	๕๕.๐	๗.๔	๑๘.๗	๕.๖	๑๑๖.๖
นครพนม	๙.๓	-	๖๘.๐	-	๒๔.๐	๑๐๑.๓
ลำปาง	๑๓.๗	๑๒.๑	๔๐.๗	-	-	๖๖.๕
อุบลราชธานี	๔.๙	๖๕.๐	๕๐.๐	-	-	๑๑๙.๙
เชียงใหม่	๐.๔	๔.๗	๑๕.๘	๒๕.๐	๖๕.๐	๑๑๐.๙
อุดรธานี	๙.๐	๓๕.๐	๒๔.๐	-	-	๖๘.๐
สุโขทัย	๑๔.๕	-	๔๘.๐	๑๕.๐	-	๗๗.๕
น่าน	๑๘.๐	๑๖.๔	๓๖.๘	๒๓.๐	๒.๕	๙๖.๗
ศรีสะเกษ	๗.๐	๒๐.๐	๗๕.๐	-	-	๑๐๒.๐
เชียงใหม่	๗.๒	๒๐.๗	๑๙.๓	๒.๓	๑๔.๓	๖๓.๘
นราธิวาส	๕.๘	-	๑๐.๖	๑๕.๔	๕.๒	๓๗.๐
พังงา	๑๖.๒	๐.๑	๓๕.๔	๓.๖	๑๖.๐	๗๑.๓



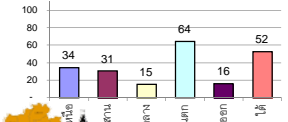
รายงานสรุปสภาพน้ำในอ่างเก็บน้ำขนาดใหญ่และขนาดกลาง

รายงานสถานการณ์ ณ วันที่ 14 พฤษภาคม 2563

ปริมาณน้ำในอ่างที่ใช้การได้ในสัปดาห์นี้ + มากกว่า / - น้อยกว่า สัปดาห์ก่อน 416.90 ล้าน ลบ.ม.

สรุปสถานการณ์ปริมาณน้ำในอ่างเก็บน้ำที่ใช้ในทุกกิจกรรมทั่วประเทศ มากกว่าปริมาณน้ำที่ไหลเข้าอ่าง เมื่อเทียบกับสัปดาห์ที่ผ่านมา ควรใช้น้ำอย่างระมัดระวัง

% ปริมาณน้ำรวมแต่ละภาคปัจจุบัน



สรุปสถานการณ์ปริมาณน้ำในอ่างน้ำ
คงที่ 15 อ่าง
ลดลง 19 อ่าง
เพิ่มขึ้น 4 อ่าง

เปรียบเทียบปริมาณน้ำรวมของประเทศปี 63 และ ปี 62

วันที่ 14 พฤษภาคม 2563 เก็บเก็บ 32,828 ล้าน ลบ.ม. หรือ เท่ากับ 46%

วันที่ 14 พฤษภาคม 2562 เก็บเก็บ 39,130 ล้าน ลบ.ม. หรือ เท่ากับ 55%

Table showing water volume changes by province: ภาคเหนือ, ภาคตะวันออกเฉียงเหนือ, ภาคกลาง, ภาคตะวันออก, ภาคใต้, and รวมทั่วประเทศ. Columns include volume change and status.

Main data table with columns: Province, Volume, Change, and Status. Includes sub-sections for Northern, Northeastern, Central, and Southern regions.

หมายเหตุ: 1) อ่างเก็บน้ำขนาดใหญ่ หมายถึง อ่างเก็บน้ำที่มีความจุตั้งแต่ 100 ล้าน ลบ.ม. ขึ้นไป
2) เป็นอ่างเก็บน้ำอยู่ในความรับผิดชอบของการไฟฟ้าฝ่ายผลิตแห่งประเทศไทย(10) นอกนั้นอยู่ในความรับผิดชอบของกรมชลประทาน (28)
3) เป็นอ่างเก็บน้ำขนาดกลางที่มีความสำคัญต่อการอุปโภคบริโภคและการประปา ของลุ่มน้ำชายฝั่งทะเลตะวันออก
4) ที่มา : กรมชลประทาน และการไฟฟ้าฝ่ายผลิตแห่งประเทศไทย
5) จังหวัดที่มีอ่างเก็บน้ำขนาดใหญ่มีจำนวน 26 จังหวัด ไม่มี 50 จังหวัด
รศ. หมายถึง ระดับเก็บกักของอ่าง

ไทยตอนบนร้อน ฝนฟ้าคะนอง ได้ฝุ่นหว่านฟุ้ง ไม่กระทบไทย

ประเทศไทยห่อหุ้มความกดอากาศต่ำเนื่องจากความร้อนปกคลุมประเทศไทยตอนบน ประกอบกับมีลมใต้ และลมตะวันออกเฉียงใต้พัดนำความชื้นเข้ามาปกคลุมบริเวณดังกล่าว ในขณะที่ประเทศไทยตอนบนมีอากาศร้อนโดยทั่วไปและมีอากาศร้อนจัดบางพื้นที่ ทำให้ประเทศไทยตอนบนมีฝนฟ้าคะนองและลมกระโชกแรงบางแห่งในระยะนี้ ขอให้ประชาชนบริเวณประเทศไทยตอนบนระวังอันตรายจากฝนฟ้าคะนองและลมกระโชกแรงไว้ด้วย สำหรับภาคใต้ยังคงมีฝนต่อเนื่องเนื่องจากลมตะวันออกเฉียงใต้พัดปกคลุมภาคใต้และอ่าวไทย ประกอบกับมีหย่อมความกดอากาศต่ำกำลังแรงปกคลุมบริเวณอ่าวเบงกอลตอนล่าง

อนึ่ง หย่อมความกดอากาศต่ำกำลังแรงบริเวณอ่าวเบงกอลตอนล่าง มีแนวโน้มจะทวีกำลังแรงขึ้น และเคลื่อนตัวขึ้นสู่อ่าวเบงกอลตอนบน สำหรับพายุไต้ฝุ่น “หว่องฟง” (VONGFONG) บริเวณด้านตะวันออกของประเทศฟิลิปปินส์ กำลังเคลื่อนตัวทางทิศตะวันตก โดยพายุนี้ไม่มีผลกระทบต่อลักษณะอากาศของประเทศไทย

ฝุ่นละอองขนาดเล็ก เนื่องจากประเทศไทยมีฝนตกเป็นระยะๆ ทำให้สภาวะหมอกควันลดลงโดยทั่วไป และคุณภาพอากาศดีขึ้นตามลำดับ

พยากรณ์อากาศสำหรับประเทศไทยตั้งแต่เวลา ๐๖:๐๐ วันนี้ ถึง ๐๖:๐๐ วันพรุ่งนี้.

ภาคเหนือ อากาศร้อนถึงร้อนจัด โดยมีฝนฟ้าคะนอง ร้อยละ ๓๐ ของพื้นที่ กับมีลมกระโชกแรง ส่วนมากจังหวัดเชียงใหม่ ลำพูน ลำปาง แพร่ ตาก อุตรดิตถ์ สุโขทัย กำแพงเพชร พิจิตร พิษณุโลก และเพชรบูรณ์ อุณหภูมิต่ำสุด ๒๓-๒๗ องศาเซลเซียส อุณหภูมิสูงสุด ๓๘-๔๑ องศาเซลเซียส ลมตะวันออกเฉียงใต้ ความเร็ว ๑๐-๒๕ กม./ชม.

ภาคตะวันออกเฉียงเหนือ อากาศร้อนโดยทั่วไป กับมีอากาศร้อนจัดบางพื้นที่ โดยมีฝนฟ้าคะนอง ร้อยละ ๓๐ ของพื้นที่ และมีลมกระโชกแรง ส่วนมากบริเวณจังหวัดเลย หนองคาย อุดรธานี บึงกาฬ หนองบัวลำภู ขอนแก่น ชัยภูมิ นครราชสีมา บุรีรัมย์ สุรินทร์ ศรีสะเกษ อุบลราชธานี และอำนาจเจริญ อุณหภูมิต่ำสุด ๒๕-๒๖ องศาเซลเซียส อุณหภูมิสูงสุด ๓๘-๔๐ องศาเซลเซียส ลมตะวันออกเฉียงใต้ ความเร็ว ๑๐-๒๕ กม./ชม.

ภาคกลาง อากาศร้อนโดยทั่วไป กับมีอากาศร้อนจัดบางพื้นที่ โดยมีฝนฟ้าคะนอง ร้อยละ ๒๐ ของพื้นที่ และมีลมกระโชกแรง ส่วนมากบริเวณจังหวัดกาญจนบุรี อุทัยธานี พระนครศรีอยุธยา นครสวรรค์ ลพบุรี และสระบุรี อุณหภูมิต่ำสุด ๒๕-๒๘ องศาเซลเซียส อุณหภูมิสูงสุด ๓๘-๔๐ องศาเซลเซียส ลมใต้ ความเร็ว ๑๐-๒๐ กม./ชม.

ภาคตะวันออก อากาศร้อน โดยมีฝนฟ้าคะนอง ร้อยละ ๔๐ ของพื้นที่ กับมีลมกระโชกแรง ส่วนมากบริเวณจังหวัดนครนายก ปราจีนบุรี สระแก้ว ฉะเชิงเทรา ชลบุรี ระยอง จันทบุรี และตราด อุณหภูมิต่ำสุด ๒๕-๒๗ องศาเซลเซียส อุณหภูมิสูงสุด ๓๔-๓๘ องศาเซลเซียส ลมตะวันออกเฉียงใต้ ความเร็ว ๑๐-๓๐ กม./ชม. ทะเลมีคลื่นต่ำกว่า ๑ เมตร บริเวณที่มีฝนฟ้าคะนองคลื่นสูงประมาณ ๑ เมตร

ภาคใต้ (ฝั่งตะวันออก) เมฆเป็นส่วนมาก กับมีฝนฟ้าคะนอง ร้อยละ ๔๐ ของพื้นที่ ส่วนมากบริเวณจังหวัดชุมพร สุราษฎร์ธานี นครศรีธรรมราช พัทลุง สงขลา ยะลา ปัตตานี และนราธิวาส อุณหภูมิต่ำสุด ๒๔-๒๖ องศาเซลเซียส อุณหภูมิสูงสุด ๓๓-๓๗ องศาเซลเซียส ลมตะวันออกเฉียงใต้ ความเร็ว ๑๕-๓๐ กม./ชม. ทะเลมีคลื่นสูงประมาณ ๑ เมตร บริเวณที่มีฝนฟ้าคะนองคลื่นสูงประมาณ ๒ เมตร

ภาคใต้ (ฝั่งตะวันตก) เมฆมาก กับมีฝนฟ้าคะนอง ร้อยละ ๖๐ ของพื้นที่ ส่วนมากบริเวณจังหวัดระนอง พังงา ภูเก็ต กระบี่ ตรัง และสตูล อุณหภูมิต่ำสุด ๒๕-๒๗ องศาเซลเซียส อุณหภูมิสูงสุด ๓๔-๓๗ องศาเซลเซียส ลมตะวันออกเฉียงใต้ ความเร็ว ๑๕-๓๕ กม./ชม. ทะเลมีคลื่นสูง ๑-๒ เมตร บริเวณที่มีฝนฟ้าคะนองคลื่นสูงประมาณ ๒ เมตร

กรุงเทพมหานครและปริมณฑล อากาศร้อน โดยมีฝนฟ้าคะนอง ร้อยละ ๒๐ ของพื้นที่ กับมีลมกระโชกแรง อุณหภูมิต่ำสุด ๒๖-๒๘ องศาเซลเซียส อุณหภูมิสูงสุด ๓๖-๓๙ องศาเซลเซียส ลมใต้ ความเร็ว ๑๐-๒๕ กม./ชม.

ลำสวายเลี้ยงแห้งขอชาวบ้านวนทำฝนเทียม

สถานการณ์ภัยแล้งในพื้นที่บ้านวังม่วง หมู่ที่ ๓ ตำบลธารปราสาท อำเภอโนนสูง จังหวัดนครราชสีมา วิกฤตหนัก ชาวบ้านไม่มีน้ำใช้มานานกว่า ๓ เดือนแล้ว เนื่องจากแหล่งน้ำขนาดใหญ่แห้งขอดจนหมด โดยเฉพาะปริมาณน้ำภายในลำสวายเรียง ซึ่งรับน้ำมาจากลำเชียงไกร ในอำเภอโนนไทย แห่งขอจดหมด ชาวบ้านไม่มีน้ำสูบขึ้นมาใช้สอย

นายแก้ว เหล่ากลาง อายุ ๖๓ ปี ชาวบ้านผู้เลี้ยงวัวรายหนึ่งในตำบลธารปราสาท อำเภอโนนสูง บอกว่า ปีนี้เป็นปีที่ภัยแล้งมาเร็วกว่าทุกปี และยาวนานต่อเนื่องหลายเดือน ส่งผลทำให้ปริมาณน้ำภายในลำสวายเลียง ซึ่งเป็นแหล่งน้ำสายหลักที่ใช้หล่อเลี้ยงชาวบ้านในพื้นที่ น้ำแห้งขอดจนหมดตั้งแต่ต้นเดือนมีนาคมที่ผ่านมา ชาวบ้านที่อาศัยอยู่ริมลำสวายเลียง ไม่สามารถสูบน้ำขึ้นมาใช้ อุปโภค-บริโภคได้ ทำให้ได้รับความเดือดร้อนเป็นอย่างมาก จึงวอนให้หน่วยงานรัฐเร่งทำฝนเทียม เพื่อช่วยบรรเทาความเดือดร้อนให้กับชาวบ้าน เพราะได้ดินมีรสชาติเค็มมาก ไม่สามารถขุดเจาะบ่อน้ำบาดาลขึ้นมาใช้ได้

