



**รายงานการเฝ้าระวังติดตามสถานการณ์น้ำและความช่วยเหลือ
ศูนย์ปฏิบัติการทรัพยากรธรรมชาติและสิ่งแวดล้อม (ด้านทรัพยากรน้ำ)
กระทรวงทรัพยากรธรรมชาติและสิ่งแวดล้อม**

ศูนย์ป้องกันวิกฤติน้ำ กรมทรัพยากรน้ำ

โทรศัพท์ ๐ ๒๒๗๑ ๖๐๐๐ ต่อ ๖๔๔๕ โทรสาร ๐ ๒๒๗๘ ๖๖๒๙ www.dwr.go.th ID Line: mekhalawoc Email: mekhala@dwr.mail.go.th

ศูนย์เทคโนโลยีสารสนเทศทรัพยากรน้ำบาดาล กรมทรัพยากรน้ำบาดาล

โทรศัพท์ ๐ ๒๖๖๖ ๗๐๙๐ โทรสาร ๐ ๒๖๖๖ ๗๑๐๐ www.dgr.go.th Email: itcenter@dgr.mail.go.th

สำนักงานนโยบายและแผนทรัพยากรธรรมชาติและสิ่งแวดล้อม

โทรศัพท์ ๐ ๒๖๖๕๖๕๐๐ www.onep.go.th Email: webmaster@onep.go.th

รายงานฉบับที่ ๑๒๙/๒๕๖๓

เวลา ๑๕.๐๐ น.

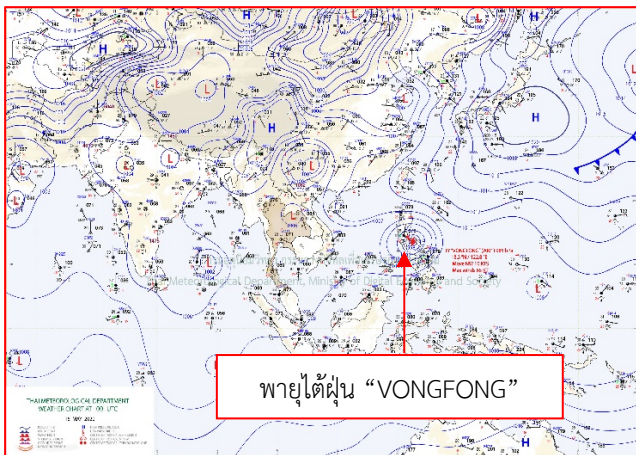
วันที่ ๑๕ พฤษภาคม ๒๕๖๓

เรียนรมว.ทส. เลขาธิการ รมว.ทส. ที่ปรึกษา รมว.ทส. ปกท.ทส. รอง ปกท.ทส. อทน. อทบ. และหน่วยงานที่เกี่ยวข้อง

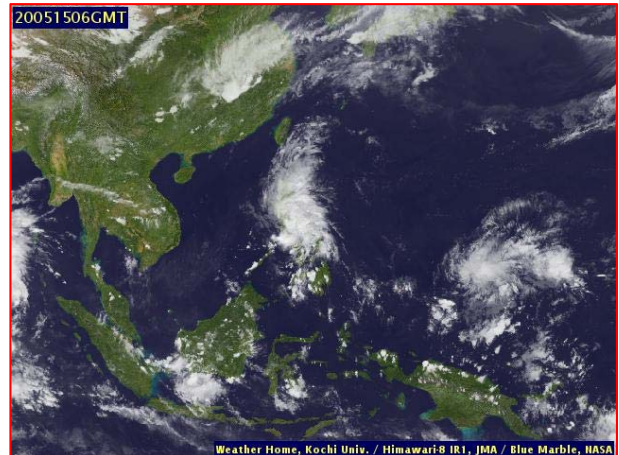
๑. สถานะอากาศ เวลา ๑๒.๐๐ น. (กรมอุตุนิยมวิทยา)

พยากรณ์อากาศ ๒๔ ชั่วโมงข้างหน้า หย่อมความกดอากาศต่ำเนื่องจากความร้อนปกคลุมประเทศไทยตอนบน ทำให้บริเวณดังกล่าวมีอากาศร้อนโดยทั่วไปและมีอากาศร้อนจัดบางพื้นที่ ประกอบกับมีลมใต้และลมตะวันออกเฉียงใต้พัดนำความชื้นเข้ามาปกคลุมบริเวณภาคตะวันออกเฉียงเหนือ ภาคตะวันออก ภาคกลาง และภาคเหนือตอนล่าง ทำให้บริเวณดังกล่าวมีพายุฝนฟ้าคะนองและลมกระโชกแรงบางแห่งในระยะนี้ ขอให้ประชาชนบริเวณประเทศไทยตอนบนระวังอันตรายจากฝนฟ้าคะนองและลมกระโชกแรงไว้ด้วย สำหรับลมตะวันออกเฉียงใต้ยังคงพัดปกคลุมภาคใต้และอ่าวไทย ทำให้ภาคใต้ยังคงมีฝนต่อเนื่องสำหรับหย่อมความกดอากาศต่ำกำลังแรงบริเวณอ่าวเบงกอลตอนล่าง มีแนวโน้มจะทวีกำลังแรงขึ้น และเคลื่อนไปทางตะวันตกเฉียงเหนือเข้าสู่อ่าวเบงกอลตอนบน

อนึ่งพายุไต้ฝุ่น “หว่องฟง” (VONGFONG) บริเวณประเทศฟิลิปปินส์ กำลังเคลื่อนตัวทางทิศตะวันตกเฉียงเหนือโดยพายุนี้ไม่มีผลกระทบต่อลักษณะอากาศของประเทศไทย

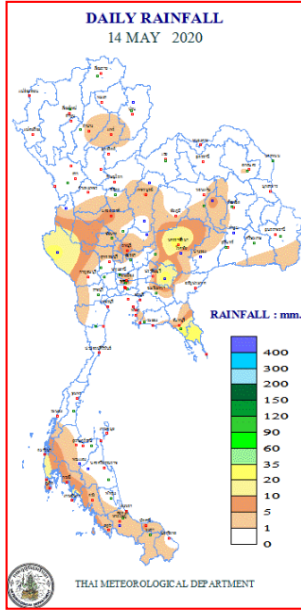


แผนที่อากาศ วันที่ ๑๕ พ.ค. ๒๕๖๓ เวลา ๐๗.๐๐ น.



ภาพถ่ายดาวเทียม วันที่ ๑๕ พ.ค. ๒๕๖๓ เวลา ๑๓.๐๐ น.

๒. ปริมาณฝนสะสม ณ เวลา ๐๗.๐๐น.(เมื่อวาน) - ๐๗.๐๐ น.(วันนี้)(กรมอุตุนิยมวิทยา)



จุดตรวจวัด	ปริมาณฝน (มม.)
จ.ปราจีนบุรี (กบินทร์บุรี)	๓๓.๓
จ.นครราชสีมา	๒๙.๖
จ.ตราด	๒๗.๓
จ.กาญจนบุรี (ทองผาภูมิ)	๒๓.๖
จ.ภูเก็ต (ศูนย์ฯ)	๑๒.๙
จ.พังงา (ตะกั่วป่า)	๑๑.๑
จ.ลพบุรี	๙.๒

๓. ปริมาณฝนสะสมของพื้นที่ลาดเชิงเขา ๑๒ ชม. ที่ผ่านมา (กรมทรัพยากรน้ำ)

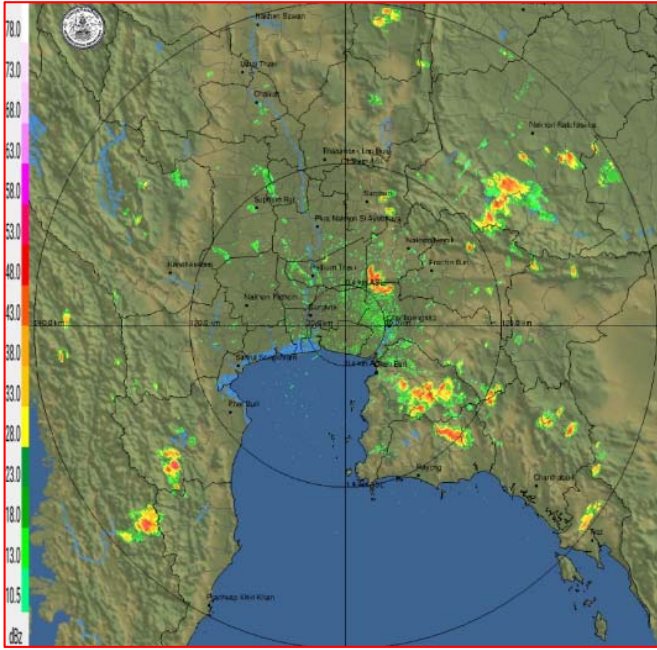
จุดตรวจวัด	ระดับการเตือน	ปริมาณฝน (มม./๑๒ ชม.)
บ้านแหลมหิน ต.หล่อลุง อ.ตะกั่วทุ่ง จ.พังงา	-	๗๐.๕
บ้านชายควน ต.ป่าดงเบขาร์ อ.สะเตา จ.สงขลา	-	๖๖.๕
บ้านวัด ต.ประกอบ อ.นาทวี จ.สงขลา	-	๕๙.๕
บ้านน้ำอ้อม ต.ยางสาว อ.วิเชียรบุรี จ.เพชรบูรณ์	-	๕๑.๐
บ้านหินลับ ต.มวกเหล็ก อ.มวกเหล็ก จ.สระบุรี	-	๔๓.๕
บ้านยางแก้ว ต.อมก๋อย อ.อมก๋อย จ.เชียงใหม่	-	๔๒.๕
บ้านพรุสมภาร ต.เทพกระษัตรี อ.ถลาง จ.ภูเก็ต	-	๓๖.๕
บ้านนาแฝก ต.นาเตย อ.ท้ายเหมือง จ.พังงา	-	๓๖.๐
บ้านหนองหว้า ต.ทุ่งยาว อ.ปะเหลียน จ.ตรัง	-	๓๓.๐
บ้านเขาเลื่อมใต้ ต.คลองหาด อ.คลองหาด จ.สระแก้ว	-	๓๒.๐
บ้านเกาะทุ่งม่าน ต.ป่าพลู อ.บ้านไร่ จ.ลำพูน	-	๓๒.๐
บ้านน้ำพุ ต.คอกควาย อ.บ้านไร่ จ.อุทัยธานี	-	๒๙.๕
บ้านควนนนท์ ต.ไม้เรียง อ.ฉวาง จ.นครศรีธรรมราช	-	๒๘.๕

๔. ค่าความชื้นในดิน (กรมทรัพยากรน้ำ/คณะกรรมการแม่น้ำโขง)

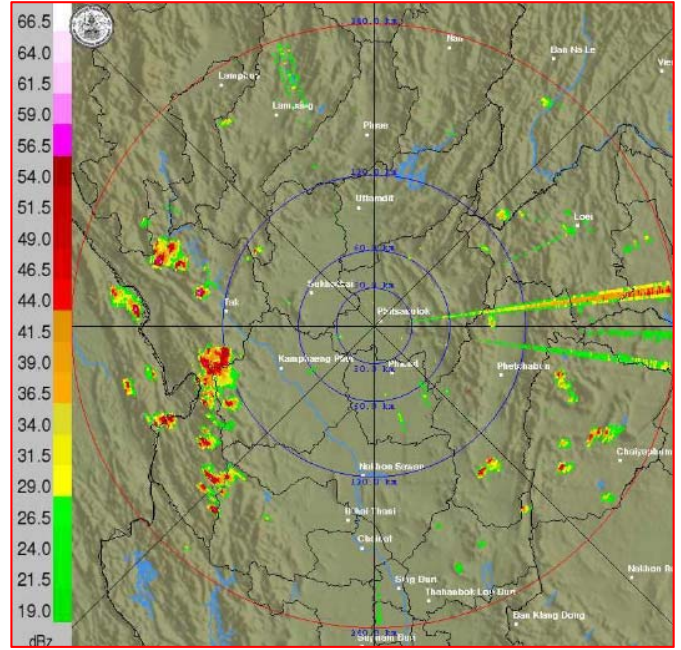
ภูมิภาค	ความชื้นในดิน [-] ๑ พ.ค. ๖๓	ความชื้นในดิน [-] ๑๔ พ.ค. ๖๓	แนวโน้ม
เหนือ	๐-๒๐	๒๐-๔๐	เพิ่มขึ้น
กลาง	๒๐-๔๐	๒๐-๔๐	ทรงตัว
ตะวันออกเฉียงเหนือ	๒๐-๔๐	๒๐-๔๐	ทรงตัว
ตะวันออก	๒๐-๔๐	๔๐-๖๐	เพิ่มขึ้น
ตะวันตก	๐-๒๐	๒๐-๔๐	เพิ่มขึ้น
ใต้	๒๐-๔๐	๖๐-๘๐	เพิ่มขึ้น

หมายเหตุ : ความชื้นในดิน ๐ หมายถึง ดินที่แห้งสนิท และ ๑๐๐ หมายถึง ดินที่อิ่มน้ำ

๕.เรดาร์ตรวจอากาศ ณ วันที่ ๑๕ พฤษภาคม ๒๕๖๓(กรมอุตุนิยมวิทยา)



สถานีสุวรรณภูมิ เวลา ๑๔.๓๐ น.



สถานีพิษณุโลก เวลา ๑๔.๓๐ น.

จากเรดาร์ตรวจอากาศจะพบว่ามีกลุ่มเมฆฝนบริเวณภาคเหนือ ภาคตะวันออกเฉียงเหนือ ภาคกลาง ภาคตะวันออก และภาคใต้ของประเทศไทย

๖. สถานการณ์น้ำในแหล่งเก็บกักน้ำ ณ วันที่ ๑๕ พฤษภาคม ๒๕๖๓ (กรมชลประทาน กรมทรัพยากรน้ำ และสทช.)

๖.๑ สภาพน้ำในอ่างเก็บน้ำขนาดใหญ่ปริมาตรน้ำในอ่างฯ ๓๒,๗๓๕ ล้าน ลบ.ม.คิดเป็นร้อยละ ๔๖ (ปริมาตรน้ำใช้การได้ ๙,๔๓๘ ล้าน ลบ.ม. คิดเป็นร้อยละ ๒๐) ปริมาตรน้ำในอ่างฯ เทียบกับปี ๒๕๖๒ (๓๘,๙๖๙ ล้าน ลบ.ม. คิดเป็นร้อยละ ๕๕) น้อยกว่าปี ๒๕๖๒ จำนวน ๖,๒๓๔ ล้าน ลบ.ม. ปริมาณน้ำไหลลงอ่างฯ จำนวน ๒๐.๘๗ ล้าน ลบ.ม. ปริมาณน้ำระบาย จำนวน ๗๘.๕๔ ล้าน ลบ.ม. สามารถรับน้ำได้อีก ๓๘,๑๙๑ ล้าน ลบ.ม.

อ่างเก็บน้ำ	ปริมาตรน้ำในอ่าง		ปริมาตรน้ำใช้การได้		ปริมาตรน้ำไหลลงอ่าง		ปริมาตรน้ำระบาย		ปริมาตรน้ำรับได้อีก (ล้าน ม. ^๓) (ความจุที่ รนส.- ปริมาตรน้ำ ปัจจุบัน)
	ปริมาตร (ล้าน ม. ^๓)	% น้ำเก็บ กัก	ปริมาตร (ล้าน ม. ^๓)	% น้ำใช้ การ	วันนี้ (ล้าน ม. ^๓)	เมื่อวาน (ล้าน ม. ^๓)	วันนี้ (ล้าน ม. ^๓)	เมื่อวาน (ล้าน ม. ^๓)	
๑.ภูมิพล	๔,๓๕๕	๓๒	๕๕๕	๖	๐.๐๐	๑.๓๘	๘.๕๐	๘.๕๐	๙,๑๐๗
๒.สิริกิติ์	๓,๕๘๐	๓๘	๗๓๐	๑๑	๔.๐๑	๒.๔๗	๑๐.๕๓	๑๐.๔๙	๖,๙๒๘
๓.จุฬารัตน์	๔๐	๒๔	๓	๒	๐.๑๐	๐.๐๗	๐.๐๐	๐.๐๐	๑๔๑
๔.อุบลรัตน์	๓๓๖	๑๔	-๒๔๕	-๑๓	๐.๑๒	๐.๑๒	๐.๓๐	๐.๓๐	๔,๓๐๔
๕.ลำปาว	๖๖๔	๓๔	๕๖๔	๓๐	๐.๐๐	๐.๐๐	๐.๘๓	๐.๘๓	๑,๗๘๖
๖.สิรินธร	๑,๐๕๗	๕๔	๒๒๕	๒๐	๐.๓๘	๒.๓๔	๑.๕๐	๑.๕๐	๙๐๙
๗.ป่าสักชลสิทธิ์	๑๒๓	๑๓	๑๒๐	๑๓	๐.๕๑	๐.๐๐	๐.๒๘	๐.๒๘	๘๓๗
๘.ศรีนครินทร์	๑๒,๖๕๗	๗๑	๒,๓๙๒	๓๒	๕.๐๕	๔.๒๘	๑๗.๙๖	๑๖.๙๒	๖,๑๑๓
๙.วชิราลงกรณ์	๔,๓๗๒	๔๙	๑,๓๖๐	๒๓	๐.๑๒	๐.๐๐	๑๗.๐๘	๑๖.๐๑	๖,๖๒๘
๑๐.ขุนด่านปราการชล	๓๑	๑๔	๒๗	๑๒	๐.๒๒	๐.๒๖	๐.๔๐	๐.๔๐	๑๙๔
๑๑.รัชชประภา	๒,๙๐๓	๕๑	๑,๕๕๑	๓๖	๓.๒๗	๔.๓๘	๗.๘๐	๑๐.๑๒	๓,๒๔๑
๑๒.บางยาง	๙๘๙	๖๘	๗๑๓	๖๑	๔.๑๘	๔.๒๐	๔.๐๓	๔.๐๖	๖๐๑

๖.๒ อ่างเก็บน้ำขนาดกลาง ๓๕๐ แห่ง มีปริมาณน้ำ ๑,๖๓๑ ล้าน ลบ.ม. (๓๐%) ปริมาณน้ำใช้การ ๑,๓๐๑ ล้าน ลบ.ม. (๒๖%)

๖.๓ แหล่งน้ำธรรมชาติขนาดใหญ่ ๖ แห่ง มีปริมาณน้ำรวม ๑๖๕.๗๘ ล้าน ลบ.ม. (๓๒%)

๖.๔ แหล่งน้ำในพื้นที่นอกเขตชลประทาน ๑๔๑,๐๐๒ แห่ง มีปริมาณน้ำรวม ๑,๖๔๔ ล้าน ลบ.ม.

๗. สถานการณ์น้ำในประเทศ ณ วันที่ ๑๒ - ๑๕ พฤษภาคม ๒๕๖๓ (กรมชลประทาน)

สถานี	แม่น้ำ	อำเภอ	จังหวัด	ระดับ ตลิ่ง (ม.รทก.)	ระดับน้ำ (ม.รทก.)				แนวโน้ม	เปรียบ เทียบ ระดับตลิ่ง
					อังคาร	พุธ	พฤหัสบดี	ศุกร์		
					๑๒ พ.ค.	๑๓ พ.ค.	๑๔ พ.ค.	๑๕ พ.ค.		
P.๑	ปิง	เมือง	เชียงใหม่	๓.๗๐	๑.๑๐	๑.๓๒	๑.๕๔	๑.๓๙	ลดลง	-๒.๓๑
W.๑C	วัง	เมือง	ลำปาง	๕.๒๐	-๐.๗๗	-๐.๗๘	-๐.๘๐	-๐.๗๙	เพิ่มขึ้น	-๕.๙๙
Y.๑๖	ยม	บางระกำ	พิษณุโลก	๗.๓๐	-๑.๐๘	-๑.๐๘	-๑.๐๘	-๑.๐๘	ทรงตัว	-๘.๓๘
N.๗A	น่าน	เมือง	พิจิตร	๙.๘๗	๑.๐๗	๑.๓๒	๑.๒๙	๑.๑๙	ลดลง	-๘.๖๘
C.๒	เจ้าพระยา	เมือง	นครสวรรค์	๒๖.๒๐	๑๖.๙๗	๑๖.๘๙	๑๖.๘๘	๑๖.๘๔	ลดลง	-๙.๓๖
C.๑๓	เจ้าพระยา	สรรพยา	ชัยนาท	๑๖.๓๔	๕.๖๔	๕.๖๔	๕.๖๔	๕.๖๔	ทรงตัว	-๑๐.๗๐
M.๖A	มูล	สตึก	บุรีรัมย์	๖.๐๐	-๐.๓๑	-๐.๓๒	-๐.๓๓	-๐.๓๓	ทรงตัว	-๖.๓๓
M.๗	มูล	เมือง	อุบลราชธานี	๗.๐๐	๒.๐๒	๒.๐๒	๒.๐๓	๒.๐๕	เพิ่มขึ้น	-๔.๙๕
M.๑๙๑	ลำตะคอง	เมือง	นครราชสีมา	๓.๐๐	๑.๐๖	๑.๐๕	๐.๙๔	๐.๙๒	ลดลง	-๒.๐๘
M.๖๙	ลำเซบก	โครงการพิเศษ	อุบลราชธานี	๗.๓๐	๒.๘๒	๒.๘๔	๒.๘๓	๒.๘๓	ทรงตัว	-๔.๔๗
X.๖๔	คลองท่าแซะ	ท่าแซะ	ชุมพร	๑๗.๑๓	๗.๔๓	๗.๔๓	๗.๘๖	๗.๔๓	ลดลง	-๙.๗๐
X.๑๔๙	คลองกลาย	นบพิตำ	นครศรีธรรมราช	๓๓.๙๖	๒๘.๓๐	๒๘.๓๕	๒๘.๓๔	๒๘.๓๓	ลดลง	-๕.๖๓
X.๒๗๔	แม่น้ำโก-ลก	เวียง	นราธิวาส	๒๔.๑๘	๑๘.๕๒	๑๘.๗๓	๒๘.๕๗	๑๘.๕๔	ลดลง	-๕.๖๔
X.๓๗A	แม่น้ำตาปี	พระแสง	สุราษฎร์ธานี	๑๑.๗๐	๔.๘๙	๕.๐๓	๕.๑๓	๔.๗๗	ลดลง	-๖.๙๓

*** ยังไม่ได้รับรายงาน

๘. สถานการณ์น้ำในพื้นที่ลุ่มน้ำโขง ณ วันที่ ๑๕ พฤษภาคม ๒๕๖๓ (คณะกรรมการจัดการแม่น้ำโขง)

สถานี	ระดับ อ้างอิง (ม.รทก.)	ระดับ ตลิ่ง (ม.)	ระดับน้ำ (ม.)					เปรียบเทียบ ระดับ ตลิ่ง (ม.)	ผลต่างของระดับน้ำ (ม.)		แนว โน้ม
			๑๑ พ.ค.	๑๒ พ.ค.	๑๓ พ.ค.	๑๔ พ.ค.	๑๕ พ.ค.		๓ วัน ย้อนหลัง	๕ วัน ย้อนหลัง	
			อ.เชียงแสน จ.เชียงราย	๓๕๗.๑๑๐	๑๒.๘๐	๒.๐๒	๒.๒๙		๒.๒๐	๒.๒๐	
อ.เชียงคาน จ.เลย	๑๙๔.๑๑๘	๑๖.๐๐	๓.๙๔	๓.๙๘	๓.๙๗	๓.๙๐	๒.๘๘	-๑๓.๑๒	-๑.๐๙	-๑.๐๖	ลดลง
อ.เมือง จ.หนองคาย	๑๕๓.๖๔๘	๑๒.๒๐	๑.๕๗	๑.๔๖	๑.๔๑	๑.๔๓	๑.๔๑	-๑๐.๗๙	๐.๐๐	-๐.๑๖	ลดลง
อ.เมือง จ.นครพนม	๑๓๒.๖๘๐	๑๒.๐๐	๑.๗๐	๑.๖๕	๑.๕๕	๑.๔๓	๑.๓๖	-๑๐.๖๔	-๐.๑๙	-๐.๓๔	ลดลง
อ.เมือง จ.มุกดาหาร	๑๒๔.๒๑๙	๑๒.๕๐	๒.๐๘	๒.๐๘	๒.๐๐	๑.๙๒	๑.๙๑	-๑๐.๕๙	-๐.๐๙	-๐.๑๗	ลดลง
อ.โขงเจียม จ.อุบลราชธานี	๘๙.๐๓๐	๑๔.๕๐	๒.๓๘	๒.๔๔	๒.๔๗	๒.๔๒	๒.๓๕	-๑๒.๑๕	-๐.๑๒	-๐.๐๓	ลดลง

*** ไม่มีสถานการณ์

๙. สถานการณ์เตือนภัย Early Warning ณ วันที่ ๑๕ พฤษภาคม ๒๕๖๓ (กรมทรัพยากรน้ำ)

[เวลา ๐๘.๐๐ น. - ๑๕.๐๐ น. (วันนี้)]

การแจ้งเตือน	สถานี	การแจ้งเตือน
เตือนสีแดง (อพยพ)	-	-
เตือนสีเหลือง (เตือนภัย)	-	-
เตือนสีเขียว (เฝ้าระวัง)	-	-

*** ไม่มีสถานการณ์

๑๐. พื้นที่ติดตามและเฝ้าระวังสถานการณ์ธรณีพิบัติภัย ณ วันที่ ๑๕ พฤษภาคม ๒๕๖๓ (กรมทรัพยากรธรณี)

เนื่องจากในพื้นที่เสี่ยงภัยดินถล่ม มีปริมาณน้ำฝนไม่ถึงเกณฑ์การเฝ้าระวัง ประกอบกับบางพื้นที่ไม่มีฝนตก จึงไม่มีพื้นที่ติดตามสถานการณ์พิบัติภัยดินถล่มและน้ำป่าไหลหลาก

๑๑.เหตุการณ์วิกฤตน้ำปัจจุบัน ณ วันที่ ๑๕ พฤษภาคม ๒๕๖๓ [เวลา ๐๘.๐๐ น. - ๑๕.๐๐ น. (วันนี้)]

ไม่มีสถานการณ์

๑๒.สถานการณ์ภาวะน้ำท่วม และสถานการณ์ฝนแล้ง/ฝนทิ้งช่วง ณ วันที่ ๑๕ พฤษภาคม ๒๕๖๓ (ปก.)

สถานการณ์ภัยแล้ง

ตั้งแต่วันที่ ๑๗ ตุลาคม ๒๕๖๒ ถึงปัจจุบัน มีจังหวัดที่มีการประกาศเขตการให้ความช่วยเหลือผู้ประสบภัยพิบัติกรณีฉุกเฉิน (ภัยแล้ง)ตามระเบียบกระทรวงการคลังว่าด้วยเงินอุดหนุนราชการเพื่อช่วยเหลือผู้ประสบภัยพิบัติกรณีฉุกเฉิน พ.ศ. ๒๕๖๒ มีสถานการณ์ทั้งหมด ๒๙ จังหวัด ๑๖๔ อำเภอ ๘๖๗ ตำบล ๕ เทศบาล ๗,๔๗๗ หมู่บ้าน/ชุมชนได้แก่ จังหวัดเชียงราย เชียงใหม่ พะเยา น่าน อุตรดิตถ์ สุโขทัย เพชรบูรณ์ ตาก พิษณุโลก นongคาย บึงกาฬ นครพนม สกลนคร กาฬสินธุ์ มหาสารคาม นครราชสีมา บุรีรัมย์ ชัยภูมิ ศรีสะเกษ นครสวรรค์ อุทัยธานี ชัยนาท สุพรรณบุรี กาญจนบุรี ฉะเชิงเทรา ปราจีนบุรี จันทบุรี ชลบุรี และจังหวัดสงขลา

จังหวัด	จำนวน			รายชื่ออำเภอที่ประกาศเขตภัยพิบัติ
	อำเภอ	ตำบล	หมู่บ้าน/ ชุมชน	
รวม ๙ จังหวัด ๔๘ อำเภอ ๒๓๗ ตำบล ๑,๙๔๐ หมู่บ้าน				
๑.เชียงราย	๑๕	๗๗	๖๕๒	ดอยหลวง (๓ ต. ๓๓ ม.) เวียงแก่น (๔ ต. ๔๑ ม.) เมืองฯ (๗ ต. ๕๓ ม.) เวียงชัย (๒ ต. ๑๘ ม.) เชียงของ (๗ ต. ๑๐๒ ม.)ขุนตาล (๓ ต. ๕๕ ม.) พาน (๘ ต. ๓๑ ม.) เทิง (๑๐ ต. ๗๖ ม.) แม่จัน (๙ ต. ๖๓ ม.) เวียงเชียงรุ้ง (๓ ต. ๓๗ ม.)เชียงแสน(๖ ต. ๔๗ ม.) แม่ฟ้าหลวง (๔ ต. ๒๕ ม.) พญาเม็งราย(๕ ต. ๔๙ ม.) ป่าแดด (๕ ต. ๒๑ ม.)แม่สาย (๑ ต. ๑ ม.)
๒. พะเยา	๘	๔๘	๕๒๐	ภูกามยาว (๓ ต. ๔๑ ม.) เชียงคำ (๓ ต. ๑๘ ม.) ดอกคำใต้ (๑๑ ต. ๑๐๘ ม.) แม่ใจ (๖ ต. ๖๕ ม.) จุน (๕ ต. ๒๓ ม.) เมืองฯ (๑๒ ต. ๑๗๒ ม.) ภูซาง (๕ ต. ๕๙ ม.) เชียงม่วน (๓ ต. ๓๔ ม.)
๓.น่าน	๒	๗	๖๐	น่าน้อย (๕ ต. ๔๕ ม.) สองแคว (๒ ต. ๑๕ ม.)
๔.อุตรดิตถ์	๔	๑๑	๗๔	พิชัย (๓ ต. ๑๕ ม.) ท่าปลา (๑ ต. ๑๒ ม.) เมืองฯ (๖ ต.๔๕ม.) ตรอน (๑ ต. ๒ ม.)
๕.สุโขทัย	๔	๑๖	๙๑	เมืองฯ (๔ ต. ๓๖ ม.) ศรีสุชนาลัย (๓ ต. ๗ ม.)ศรีสำโรง (๒ ต. ๙ ม.) คู่มือมาศ (๗ ต. ๓๙ ม.)
๖.เพชรบูรณ์	๖	๔๑	๒๕๔	น้ำหนาว (๔ ต. ๒๘ ม.) เมืองฯ (๖ ต. ๒๒ ม.)ศรีเทพ (๖ ต. ๕๕ ม.) หนองไผ่ (๑๐ ต. ๕๓ ม.) หล่มเก่า (๗ ต. ๓๖ ม.) หล่มสัก (๘ ต.๖๐ ม.)
๗.เชียงใหม่	๔	๑๕	๑๑๗	ฮอด (๑ ต. ๑๐ ม.) ดอยหล่อ (๔ ต. ๔๑ ม.) แม่แตง (๑ ต. ๑ ม.) ดอยเต่า (๖ ต. ๔๓ ม.) เวียงแหง (๓ ต. ๒๒ ม.)
๘.พิษณุโลก	๓	๑๒	๘๓	บางระกำ (๔ ต. ๑๐ ม.)ชาติตระการ (๔ ต. ๓๔ ม.) วัดโบสถ์ (๔ ต. ๓๙ ม.)
๙.ตาก	๑	๑๐	๘๙	เมืองฯ (๑๐ ต. ๘๙ ม.)
ภาคตะวันออกเฉียงเหนือรวม ๑๐ จังหวัด ๗๔ อำเภอ ๔๒๙ ตำบล ๒ เทศบาล ๓,๙๖๐ หมู่บ้าน/ชุมชน				
๑๐.หนองคาย	๘	๔๐	๓๕๘	ท่าบ่อ (๕ ต. ๑๕ ม.) ฝ้าไร่ (๕ ต. ๗๓ ม.) รัตนวาปี (๕ ต.๓๗ ม.) สระใคร (๓ ต. ๔๑ ม.) เมืองฯ (๔ ต. ๑๒ ม.) โพนพิสัย (๑๑ ต. ๑๔๔ ม.) สังคม (๕ ต. ๒๕ ม.) โพน์ตาก (๒ ต. ๙ ม.)
๑๑.บึงกาฬ	๔	๓๒	๒๕๒	พรเจริญ (๗ ต. ๕๘ ม.) เมืองฯ (๑๒ ต. ๗๗ ม.)ปากคาด (๖ ต. ๕๑ ม.) โขงพิสัย (๗ ต. ๖๖ ม.)
๑๒.นครพนม	๓	๑๑	๖๔	ปลาปาก (๘ ต. ๕๑ ม.)โพนสวรรค์ (๒ ต. ๕ ม.) ศรีสงคราม (๑ ต. ๘ ม.)
๑๓.สกลนคร	๘	๕๖	๔๔๒	สว่างแดนดิน (๑๑ ต. ๔๒ ม.) พังโคน (๓ ต. ๑๑ ม.) วานรนิวาส (๑๔ ต. ๑๖๙ ม.) พรรณานิคม (๖ ต. ๓๒ ม.) เจริญศิลป์ (๕ ต. ๒๘ ม.) คำตาก้า (๔ ต. ๔๑ ม.) บ้านม่วง (๙ ต. ๙๕ ม.) ส่องดาว (๔ ต. ๒๔ ม.)

๑๔.กาฬสินธุ์	๑	๔	๒๗	ยางตลาด (๔ ต. ๒๗ ม.)
๑๕.มหาสารคาม	๗	๔๘	๕๙๐	แกดำ (๑ ต. ๓ ม.) โกสุมพิสัย (๙ ต. ๙๑ ม.) ชื่นชม (๔ ต. ๔๖ ม.) เขียง ยืน (๘ ต. ๑๑๖ ม.) พยัคฆภูมิพิสัย (๑๔ ต. ๑๙๘ ม.) ยางสีสุราช (๗ ต. ๙๑ ม.) นาइन (๕ ต. ๔๕ ม.)
๑๖.นครราชสีมา	๘	๕๓	๕๒๗	โนนสูง (๘ ต. ๑๐๙ ม. ๑ เทศบาล ๑๓ ชุมชน) จักราช (๖ ต. ๕๓ ม.) ปักธงชัย (๑๖ ต. ๑๗๙ ม.) โชคชัย (๙ ต. ๖๔ ม.) เทพารักษ์ (๔ ต. ๓๖ ม.) โนนไทย (๑ ต. ๓ ม.) แก้งสนามนาง (๕ ต. ๕๐) เมืองฯ (๔ ต. ๒๐ ม.)
๑๗.บุรีรัมย์	๑๑	๘๓	๙๔๓	พลับพลาชัย (๕ ต. ๕๖ ม.) ประโคนชัย (๑๖ ต. ๑๗๕ ม.) โนนดินแดง (๑ ต. ๘ ม.) ละหานทราย (๒ ต. ๑๑ ม.) หนองหงส์ (๗ ต. ๙๘ ม.) นางรอง (๑๔ ต. ๑๓๓ ม. ๑ เทศบาล ๗ ชุมชน) เฉลิมพระเกียรติ (๑ ต. ๑ ม.) เมืองฯ (๑๘ ต. ๓๒๓ ม.) นาโพธิ์ (๔ ต. ๑๕ ม.) หนองกี่ (๑๐ ต. ๑๐๘ ม.) คูเมือง (๕ ต. ๘ ม.)
๑๘.ชัยภูมิ	๑๖	๖๑	๓๒๖	บ้านเขว้า (๓ ต. ๓ ม.) คอนสาร (๗ ต. ๑๘ ม.) จตุรัส (๖ ต. ๒๗ ม.) บ้านแท่น (๒ ต. ๔ ม.) เกษตรสมบูรณ์ (๑ ต. ๔ ม.) เนินสง่า (๒ ต. ๙ ม.) ชับใหญ่ (๓ ต. ๒๙ ม.) ภูเขียว (๒ ต. ๓ ม.) หนองบัวระเหว (๕ ต. ๕๑ ม.) แก้งคร้อ (๕ ต. ๑๗ ม.) เทพสถิต (๕ ต. ๙๒ ม.) ภูเก้าชุม พล (๔ ต. ๑๘ ม.) หนองบัวแดง (๒ ต. ๖ ม.) บำเหน็จณรงค์ (๓ ต. ๕ ม.) คอนสวรรค์ (๑ ต. ๒ ม.) เมืองฯ (๑๐ ต. ๓๔ ม.)
๑๙.ศรีสะเกษ	๘	๔๑	๔๓๑	เมืองจันทร์ (๓ ต. ๕๒ ม.) ไพรบึง (๔ ต. ๓๑ ม.) อุทุมพรพิสัย (๑๒ ต. ๑๔๕ ม.) ห้วยทับทัน (๔ ต. ๔๗ ม.) กันทรารมย์ (๑ ต. ๒ ม.) โพธิ์ศรี สุวรรณ (๕ ต. ๒๐ ม.) ชุรินทร์ (๑๐ ต. ๑๑๑ ม.) ปรางค์กู๋ (๑ ต. ๑๐ ม.)
ภาคกลาง และ ภาคตะวันออก รวม ๙ จังหวัด ๔๑ อำเภอ ๑๙๐ ตำบล ๒ เทศบาล ๑,๕๑๙ หมู่บ้าน/ชุมชน				
๒๐. นครสวรรค์	๖	๒๖	๑๖๔	โกรกพระ (๖ ต. ๓๒ ม.) ท่าตะโก (๕ ต. ๒๓ ม.) ตากลิ (๗ ต. ๔๗ ม.) ไพศาลี (๓ ต. ๓๑ ม.) ตากฟ้า (๑ ต. ๗ ม.) พยุหะคีรี (๔ ต. ๒๔ ม.)
๒๑.อุทัยธานี	๘	๖๗	๖๒๐	เมืองฯ (๑๑ ต. ๖๖ ม. ๑ ท. ๑ ช.) ท้าพัน (๑๐ ต. ๙๐ ม.) หนองขา หย่าง (๙ ต. ๕๓ ม.) หนองฉาง (๑๐ ต. ๙๗ ม.) สว่างอารมณ์ (๕ ต. ๖๒ ม.) ลานสัก (๖ ต. ๘๔ ม.) ห้วยคต (๓ ต. ๓๑ ม.) บ้านไร่ (๑๓ ต. ๑๓๖ ม.)
๒๒. ชัยนาท	๔	๑๖	๑๕๓	วัดสิงห์ (๔ ต. ๒๔ ม.) หันคา (๕ ต. ๔๖ ม.) หนองมะโมง (๔ ต. ๓๖ ม.) เนินมะขาม (๓ ต. ๔๗ ม.)
๒๓.กาญจนบุรี	๖	๒๒	๑๙๕	พนมทวน (๔ ต. ๒๗ ม.) เลาขวัญ (๗ ต. ๙๐ ม.) ท่าม่วง (๒ ต. ๑๔ ม.) ป่อปลอย (๔ ต. ๙ ม.) หนองปรือ (๑ ต. ๖ ม.) ห้วยกระเจา (๔ ต. ๔๙ ม.)
๒๔. สุพรรณบุรี	๖	๒๗	๒๐๒	หนองหญ้าไซ (๖ ต. ๖๖ ม.) อุทอง (๖ ต. ๔๒ ม.) ดอนเจดีย์ (๕ ต. ๓๒ ม.) เดิมบางนางบัว (๕ ต. ๓๓ ม.) เมืองฯ (๒ ต. ๑๓ ม.) สามชุก (๓ ต. ๑๖ ม.)
๒๕. ฉะเชิงเทรา	๓	๖	๑๘	บ้านโพธิ์ (๑ ต. ๓ ม.) แปลงยาว (๔ ต. ๑๓ ม.) บางปะกง (๑ ต. ๒ ม.)
๒๖.ปราจีนบุรี	๒	๔	๑๑	ศรีมหาโพธิ์ (๓ ต. ๘ ม.) ศรีมหาโพธิ์ (๑ ต. ๓ ม.)
๒๗.จันทบุรี	๕	๒๑	๑๔๙	แก่งหางแมว (๒ ต. ๒๒ ม.) สอยดาว (๕ ต. ๑๘ ม.) เขาคิชฌกูฏ (๓ ต. ๑๘ ม.) นายายอาม (๕ ต. ๓๒ ม.) ท่าใหม่ (๖ ต. ๑ เทศบาล ๕๖ ม. ๓ ชุมชน)
๒๘.ชลบุรี	๑	๑	๗	เกาะสีชัง (๑ ต. ๗ ม.)
ภาคใต้ รวม ๑ จังหวัด ๑ อำเภอ ๑๑ ตำบล ๑ เทศบาล ๕๘ หมู่บ้าน/ชุมชน				
๒๙.สงขลา	๑	๑๑	๕๘	ระโนด (๑๑ ต. ๑ เทศบาล ๕๐ ม. ๘ ชุมชน)
รวม ๒๙ จังหวัด	๑๖๔	๘๖๗	๗,๔๗๗	

๑๓. การคาดหมายลักษณะอากาศ ๗ วันข้างหน้า (ระหว่างวันที่ ๑๕ - ๒๑ พ.ค. ๒๕๖๓)

ในช่วงวันที่ ๑๕ - ๑๖ พ.ค. ๖๓ บริเวณประเทศไทยตอนบนมีอากาศร้อนถึงร้อนจัด โดยมีพายุฝนฟ้าคะนองกับลมกระโชกแรงเกิดขึ้นบางพื้นที่ เนื่องจากลมใต้และลมตะวันออกเฉียงใต้ยังคงพัดนำความชื้นเข้าปกคลุมประเทศไทยตอนบน

ในช่วงวันที่ ๑๗-๒๑ พ.ค. ๖๓ ลมตะวันตกเฉียงใต้ที่พัดปกคลุมทะเลอันดามันและประเทศไทยจะมีกำลังแรงขึ้น ทำให้บริเวณดังกล่าวมีฝนเพิ่มขึ้นกับมีฝนตกหนักบางพื้นที่ในภาคใต้ สำหรับคลื่นลมบริเวณทะเลอันดามันและอ่าวไทยจะมีกำลังแรงขึ้น โดยทะเลอันดามันมีคลื่นสูงประมาณ ๒ เมตร บริเวณที่มีฝนฟ้าคะนองคลื่นสูงมากกว่า ๒ เมตร

อนึ่ง หย่อมความกดอากาศต่ำกำลังแรงที่ปกคลุมบริเวณอ่าวเบงกอล จะทวีกำลังแรงขึ้นเป็นพายุไซโคลน และจะเคลื่อนขึ้นฝั่งบริเวณประเทศอินเดียตอนบน

๑๔. ความช่วยเหลือภัยแล้งสะสมของกรมทรัพยากรน้ำ

ความช่วยเหลือในพื้นที่ประสบปัญหาภัยแล้ง ตั้งแต่วันที่ ๑ ตุลาคม ๒๕๖๒ - ๑๕ พฤษภาคม ๒๕๖๓

หน่วยงาน	จังหวัด	ปริมาณการ สูบน้ำ (ลบ.ม.)	ปริมาณการ แจกจ่ายน้ำ สะอาด (ลิตร)	ประโยชน์ที่ได้รับ		
				อุปโภค-บริโภค		พื้นที่เกษตร (ไร่)
				ครัวเรือน	ประชากร	
ภาค ๑	ลำปาง	๔๘๗,๐๒๐	๑,๒๑๕,๘๖๗	๑๗๒,๑๕๑	๔๖๐,๔๑๘	๒,๐๕๖
	เชียงใหม่	๔๖๒,๓๐๐	๑๓๕,๑๐๘	๒๑,๒๐๑	๘๗,๖๗๕	๑,๗๐๐
	แม่ฮ่องสอน	-	๑๐๔,๕๕๗	๙,๒๔๘	๖๐,๙๘๖	-
	เชียงราย	-	๒๕๓,๐๑๗	๕๖,๔๗๑	๑๗๔,๔๗๗	-
	กำแพงเพชร	-	๑๗๘,๓๘๔	๔๔,๑๒๕	๑๗๙,๓๑๐	-
	ลำพูน	๑,๐๔๓,๕๕๐	๑๘๐,๐๐๐	๕๕	๑๙๐	๕,๔๕๐
ภาค ๒	นครสวรรค์	๑๐,๕๗๐,๕๐๐	๑๓๘,๐๐๐	๗,๓๙๕	๑๔,๖๑๓	๑๐,๒๐๐
	สิงห์บุรี	๑,๘๔๓,๕๖๐	-	๑๕๐	๖๐๐	-
	อุทัยธานี	๕,๑๐๘,๔๐๐	๑๘๐,๐๐๐	๙๕๑	๓,๔๕๐	-
	สระบุรี	๕,๐๖๕,๒๐๐	๑๒๐,๐๐๐	๔,๙๐๒	๒๒,๖๘๓	๑๗,๐๐๐
	ปทุมธานี	๖,๑๒๓,๖๐๐	-	๑๒,๔๗๒	๔๒,๒๕๘	๓๑,๔๔๗
	เพชรบูรณ์	๘๑,๐๐๐	-	๒,๐๖๓	๙,๐๗๖	-
	ชัยนาท	-	๑๐๘,๐๐๐	-	๓๐	-
ภาค ๓	อุดรธานี	๔,๙๒๖,๓๐๐	๒๔,๐๐๐	๔,๐๖๑	๔๑,๔๑๙	๑,๘๔๕
	หนองคาย	๒,๑๖๐,๕๐๐	-	๓,๑๔๗	๑๐,๐๘๘	๙,๐๗๗
	สกลนคร	๓,๐๒๐,๕๐๐	-	๓,๑๓๘	๑๑,๑๘๖	๓,๑๐๐
	หนองบัวลำภู	-	๓๐,๐๐๐	๓๒๕	๑,๑๗๓	-
	เลย	-	๔๒,๐๐๐	๒๒๔	๗๔๘	-
	บึงกาฬ	-	๖,๐๐๐	๒๐๑	๗๑๖	-
ภาค ๔	ชัยภูมิ	๔๙๐,๐๕๐	-	๗,๒๕๐	๒๒,๓๗๙	-
	ขอนแก่น	๒,๓๖๑,๕๕๐	๑,๐๕๐,๐๐๐	๗,๕๘๖	๒๙,๘๕๓	-
	มหาสารคาม	๒๙๓,๑๐๐	๑,๐๑๔,๐๐๐.๐๐	๑,๐๘๖	๔,๓๙๔	-
	กาฬสินธุ์	-	๑๘,๐๐๐	๓๗๓	๑,๗๐๐	-
ภาค ๕	นครราชสีมา	๔,๕๖๐,๔๐๐	๒,๐๒๒,๐๐๐	๑๕,๐๙๙	๓๔,๑๕๐	๑๑๕
	บุรีรัมย์	๓๗๒,๐๐๐	-	๑,๖๔๐	๖,๘๒๕	-

ภาค ๖	ปราจีนบุรี	๙,๙๐๔,๔๘๐	๒๒๘,๐๐๐	๕,๔๒๒	๑๘,๕๗๕	๑๐,๖๑๘
	ระยอง	๑,๕๙๑,๓๕๐	๕,๒๘๖,๘๐๐	๒,๖๙๔	๘,๐๙๔	๓,๘๕๑
	จันทบุรี	๔,๒๑๓,๕๐๐	๕๒๘,๐๐๐.๐๐	๒,๒๔๖	๖,๗๙๗	๑๗,๐๓๑
	ตราด	๖,๘๐๙,๒๐๐	-	๒,๕๑๑	๖,๑๑๘	๒๐,๘๕๐
	สระแก้ว	๑๓๗,๖๐๐	-	๘๓๐	๒,๔๙๐	-
ภาค ๗	สุพรรณบุรี	๘,๑๑๔,๖๒๗	-	๑,๘๗๔	๖,๓๔๐	๑๗,๕๖๗
	ราชบุรี	๗๓๒,๒๔๐	๓๖,๐๐๐	๑๖๐	๕๕๖	๑,๐๐๐
	เพชรบุรี	๒๕๗,๕๘๐	-	๕๐๐	๑,๓๕๐	๓๐๐
	ประจวบคีรีขันธ์	๙๕,๕๘๐	-	๑,๒๐๐	๒,๔๐๐	-
ภาค ๘	นครศรีธรรมราช	๔,๘๕๓,๕๒๐	-	๘,๓๑๕	๗,๒๒๐	๒๓,๖๐๐
	สตูล	๑๘๓,๐๖๐	-	๒๖๐	๘๐๐	๓,๒๐๐
ภาค ๙	อุตรดิตถ์	-	๓๕๖,๑๐๐	๑,๐๒๘	๓,๕๐๓	-
	พิษณุโลก	๓๗๒,๒๔๐	๑๐๒,๐๐๐	๕๒๑	๑,๘๑๕	๑,๘๗๘
	พิจิตร	๑๓,๖๘๐	-	-	๘๐	-
	แพร่	๒,๕๔๕,๒๖๐	-	๓,๒๗๐	๙,๖๒๐	๑๓,๒๕๐
	สุโขทัย	๕๐๕,๙๒๐	๒๘๒,๐๐๐	๑,๑๖๘	๔,๓๓๖	๑,๕๐๐
	น่าน	๔๖๓,๖๘๐	-	๙,๕๖๓	๓๘,๐๖๐	๑,๗๗๕
ภาค ๑๐	ชุมพร	-	-	-	-	-
	ภูเก็ต	-	-	-	-	-
	สุราษฎร์ธานี	๑,๐๙๙,๒๐๐	๑,๔๕๒,๐๐๐	๙๘๘	๔,๑๗๐	๓,๓๗๒
ภาค ๑๑	อำนาจเจริญ	๒๑๖,๙๐๐	-	๓๙๕	๑,๖๔๖	๖๐๐
	อุบลราชธานี	๑๘๑,๔๕๐	๒๐๑,๐๐๐	๒,๖๗๘	๘,๕๗๗	๒๕๐
	๔๗ จังหวัด	๙๑,๕๖๗,๙๗๗	๑๕,๓๘๖,๘๓๓	๔๒๔,๐๔๙	๑,๓๖๔,๘๐๙	๒๐๔,๗๓๒

๑๕. ความช่วยเหลือภัยแล้งสะสมของกรมทรัพยากรน้ำบาดาล ตั้งแต่วันที่ ๑ ตุลาคม ๒๕๖๒ - ๘ พฤษภาคม ๒๕๖๓

สำนักงาน ทรัพยากรน้ำ บาดาล	การแจกจ่ายน้ำ (ลิตร)			เจาะบ่อน้ำ บาดาล (บ่อ)	เป่าล้างบ่อ น้ำบาดาล (บ่อ)	ซ่อมแซม/ ติดตั้ง เครื่อง สูบ/ เครื่องสูบ ไฟฟ้า (ครั้ง/บ่อ)	ซ่อมแซม บำรุงระบบ ประปา บาดาล (แห่ง)
	รถบรรทุกน้ำ แจกจ่ายน้ำ (ลิตร)	รถปรับปรุง คุณภาพน้ำ (ลิตร)	น้ำดื่มบรรจุ ขวด/ แกลอน (ลิตร)				
เขต ๑ ลำปาง	๑๙๔,๐๐๐	๗,๘๐๕	๕,๕๓๐	๐	๙	๓๑	๘
เขต ๒ สุพรรณบุรี	๓๗๒,๐๐๐	๑๓,๕๐๐	๗๗,๙๐๐	๑๙	๑๒	๓๙	๘
เขต ๓ สระบุรี	๑๒๐,๑๘๓	๕,๕๐๐	๒๕,๔๕๕	๑๗	๖๙	๓๑	๔๔
เขต ๔ ขอนแก่น	๕๘๐,๐๐๐	๗,๐๐๐	๓,๕๕๐	๒๔	๖๗	๕๐	๓
เขต ๕ นครราชสีมา	๒,๓๖๙,๒๓๐	๑๒๙,๒๕๐	๑๘๖,๑๙๕	๑๓	๔๙	๓๓	๕
เขต ๖ ตรัง	๔,๑๕๙,๒๘๐	๑,๒๑๐,๘๑๐	๓,๖๐๐	๒	๑๑	๒๐	๑๘
เขต ๗ กำแพงเพชร	๑๒๐,๐๐๐	๘,๒๕๓	๑๔,๕๓๔	๔	๓๔	๕๑	๓๔
เขต ๘ ราชบุรี	๑๔๔,๐๐๐	๑๐	๗๖,๕๕๒	๑	๐	๓	๒๓
เขต ๙ ระยอง	๓๐๐,๐๐๐	๔๐,๐๐๐	๕,๘๐๔	๒๖	๓๕	๘๐	๖๗
เขต ๑๐ อุดรธานี	๑๒๐,๐๐๐	๑,๐๐๐	๓,๔๔๘	๐	๑	๘	๖
เขต ๑๑ อุบลราชธานี	๑๖๘,๐๐๐	๐	๒,๕๐๐	๑	๐	๑๖	๒๖
เขต ๑๒ สงขลา	๑๒๐,๐๐๐	๒,๕๐๐	๕,๐๐๐	๒	๑๘	๒๓	๑๙
รวม	๘,๗๖๖,๖๙๓	๑,๔๒๕,๖๒๘	๔๑๐,๐๖๘	๑๑๙	๓๐๕	๓๘๕	๒๖๑
รวมแจกจ่ายน้ำ (ลิตร)	๑๐,๖๐๒,๓๘๙						

กระทรวงทรัพยากรธรรมชาติและสิ่งแวดล้อม วันที่ ๑๕ พฤษภาคม ๒๕๖๓

๑. กรม ทรัพยากรน้ำ สำนักงาน ทรัพยากรน้ำภาค ๔
๒. กิจกรรมที่ดำเนินการ นำรถบรรทุกน้ำขนาด ๖,๐๐๐ ลิตร แจกจ่ายน้ำ สะอาดให้ประชาชนที่ขาดแคลนน้ำ บ.หนองกอก ม.๓ บ.หนองหนอง ม.๘ บ.หนองวัด ม.๑๑ บ.ศรีสวัสดิ์ ม.๑๓ ต.ยางสีสุราช อ.ยางสีสุราช จ.มหาสารคาม
๓. ประโยชน์ที่ได้รับ - ไร่ ๙๐,๐๐๐ ลิตร (๑๔ - ๑๕ พ.ค.)
 - ครัวเรือน - คน



กระทรวงทรัพยากรธรรมชาติและสิ่งแวดล้อม
วันที่ ๑๔ พฤษภาคม ๒๕๖๓

๑. กรม ทรัพยากรน้ำ สำนักงาน ทรัพยากรน้ำภาค ๖
๒. กิจกรรมที่ดำเนินการ ติดตั้งเครื่องสูบน้ำ ขนาด ๑๒ นิ้ว จำนวน ๑ เครื่อง เพื่อสูบน้ำไปยังสระเก็บน้ำสาธารณะของ หมู่ที่ ๕ บ้านดงจิก ตำบลทับไทร อำเภอโป่งน้ำร้อน จังหวัดจันทบุรี เพื่อช่วยบรรเทาปัญหาการขาดแคลนน้ำอุปโภคบริโภคและพื้นที่เกษตรไม้ผล
๓. ประโยชน์ที่ได้รับ ๒,๐๐๐ ไร่ ๙๕๓,๖๐๐ ลูกบาศก์เมตร (๑๒ มี.ค. - ๑๓ พ.ค.)
๔๐ คน ๔๐๐ คน



กระทรวงทรัพยากรธรรมชาติและสิ่งแวดล้อม
วันที่ ๑๓ พฤษภาคม ๒๕๖๓

๑. กรม ทรัพยากรน้ำ สำนักงาน ทรัพยากรน้ำภาค ๕
๒. กิจกรรมที่ดำเนินการ นำรถบรรทุกน้ำขนาด ๖,๐๐๐ ลิตร จำนวน ๒ คัน เข้าแจกจ่ายน้ำดิบที่สูบจากบ่อกักน้ำบาดาล ให้แก่ประชาชน หมู่ที่ ๗,๘,๙ และ ๑๖ ต.โนนไทย อ.โนนไทย จ.นครราชสีมา
๓. ประโยชน์ที่ได้รับ _____ ไร่ _____ ๓๙๐,๐๐๐ ลิตร (๗ พ.ค. - ๑๓ พ.ค.)
_____ ๕๐๐ ครัวเรือน _____ ๒,๐๙๘ คน



กระทรวงทรัพยากรธรรมชาติและสิ่งแวดล้อม
วันที่ ๑๓ พฤษภาคม ๒๕๖๓

๑. กรม ทรัพยากรน้ำ สำนักงาน ทรัพยากรน้ำภาค ๖
๒. กิจกรรมที่ดำเนินการ นำรถบรรทุกน้ำขนาด ๖,๐๐๐ ลิตร รับน้ำดิบจากสระเก็บกักน้ำสาธารณะช่วยเติมน้ำเข้าสระเก็บน้ำสำหรับเกษตรกรไม่ผลของเกษตรกร ตำบลกระเจาะ อำเภอนายายอาม จังหวัดจันทบุรี
๓. ประโยชน์ที่ได้รับ _____ - _____ ไร่ _____ ๒๘๘,๐๐๐ ลิตร (๓๐ เม.ย. - ๑๓ พ.ค.)
_____ - _____ ครัวเรือน _____ - _____ คน



กระทรวงทรัพยากรธรรมชาติและสิ่งแวดล้อม
วันที่ ๑๓ พฤษภาคม ๒๕๖๓

๑. กรม ทรัพยากรน้ำ สำนักงาน ทรัพยากรน้ำภาค ๗
๒. กิจกรรมที่ดำเนินการ ติดตั้งเครื่องสูบน้ำ ขนาด ๑๒ นิ้ว จำนวน ๑ เครื่อง โดยสูบน้ำจากบ่อน้ำเอกชน ลงคลองส่ง
ต่อไปยังสระเก็บน้ำดิบ เพื่อใช้ในการผลิตประปาหมู่บ้าน ช่วยเหลือพื้นที่ประสบปัญหาขาดแคลนน้ำ เทศบาลตำบล
ธงชัย อำเภอบางสะพาน จังหวัดประจวบคีรีขันธ์
๓. ประโยชน์ที่ได้รับ _____ - _____ ไร่ _____ - _____ ลิตร
_____ - _____ ครัวเรือน _____ - _____ คน



จึงเรียนมาเพื่อโปรดทราบ

นายสมฤทธิ์ วิไลพรรตนา
รองอธิบดีกรมทรัพยากรน้ำ
ประธานคณะทำงานศูนย์ปฏิบัติการ
ทรัพยากรธรรมชาติและสิ่งแวดล้อม
(ด้านทรัพยากรน้ำ)