

สรุปสถานการณ์น้ำของประเทศ วันที่ ๓๐ พฤศจิกายน ๒๕๕๙

๑. ฝน การคาดการณ์ปริมาณฝน (มิลลิเมตร) เดือน พฤศจิกายน ธันวาคม ๒๕๕๙ และมกราคม ๒๕๖๐เปรียบเทียบกับค่าปกติ [ค่าปกติ = ค่าเฉลี่ยฝนในคาบ ๓๐ ปี (๒๕๒๔ - ๒๕๕๓)] มีรายละเอียดตามตาราง/

ภาค/เดือน (ปริมาณฝนคาดการณ์)	พฤศจิกายน ๒๕๕๙		ธันวาคม ๒๕๕๙		มกราคม ๒๕๖๐	
	ค่าประมาณ (มม.)	ความหมาย	ค่าประมาณ (มม.)	ความหมาย	ค่าประมาณ (มม.)	ความหมาย
เหนือ	๓๐ - ๕๐ มม.	สูงกว่าค่าปกติเล็กน้อย	๑๐ - ๒๐ มม.	สูงกว่าค่าปกติเล็กน้อย	๑๐ - ๒๐ มม.	สูงกว่าค่าปกติเล็กน้อย
ตะวันออกเฉียงเหนือ	๒๐ - ๔๐ มม.	สูงกว่าค่าปกติเล็กน้อย	๑๐ - ๒๐ มม.	สูงกว่าค่าปกติเล็กน้อย	๑๐ - ๒๐ มม.	สูงกว่าค่าปกติเล็กน้อย
กลาง	๓๐ - ๕๐ มม.	ใกล้เคียงค่าปกติ	๐ - ๑๐ มม.	ใกล้เคียงค่าปกติ	๐ - ๑๐ มม.	ใกล้เคียงค่าปกติ
ตะวันออกเฉียงใต้	๔๐ - ๖๐ มม.	ใกล้เคียงค่าปกติ	๐ - ๑๐ มม.	ใกล้เคียงค่าปกติ	๑๐ - ๒๐ มม.	ใกล้เคียงค่าปกติ
ภาคใต้ฝั่งตะวันออก	๓๕๐ - ๔๕๐ มม.	สูงกว่าค่าปกติเล็กน้อย	๒๓๐ - ๒๘๐ มม.	สูงกว่าค่าปกติเล็กน้อย	๖๐ - ๙๐ มม.	สูงกว่าค่าปกติเล็กน้อย
ภาคใต้ฝั่งตะวันตก	๑๙๐ - ๒๙๐ มม.	สูงกว่าค่าปกติเล็กน้อย	๗๐ - ๑๐๐ มม.	สูงกว่าค่าปกติเล็กน้อย	๒๐ - ๔๐ มม.	สูงกว่าค่าปกติเล็กน้อย
กรุงเทพฯ และปริมณฑล	๔๐ - ๖๐ มม.	ใกล้เคียงค่าปกติ	๐ - ๑๐ มม.	ใกล้เคียงค่าปกติ	๑๐ - ๒๐ มม.	ใกล้เคียงค่าปกติ

ที่มาข้อมูล : กรมอุตุนิยมวิทยา พยากรณ์อากาศ ๓ เดือน (http://www.tmd.go.th/month_forecast.php)

ปริมาณฝน ณ วันที่ ๒๘ พฤศจิกายน ๒๕๕๙	หน่วย	เหนือ	กลาง	ตะวันออกเฉียงเหนือ	ตะวันออก	ใต้	ทั้งประเทศ
ฝนสูงสุด ๒๔ ชม.	มม.				๒๒.๕	๑๖.๘	๒๒.๕
สถานีอุตุนิยมวิทยา		ไม่มีฝน	ไม่มีฝน	ไม่มีฝน	ห้วยโป่ง สกษ. ระยอง	นครศรีธรรมราช	ห้วยโป่ง สกษ. ระยอง
ฝนสะสมปี ๕๘	มม.	๑๐๒๒.๐ +๒๘๑.๔	๑๒๒๐.๕ +๑๗.๓	๑๒๐๓.๐ +๒๔๗.๒	๑๗๘๓.๒ +๒๓๓.๕	๑๖๙๙.๒ +๖๙.๗	๑๓๓๗.๒ +๒๑๓.๖
ฝนสะสมปี ๕๙	มม.	๑๓๐๓.๔ +๒๒%	๑๒๓๗.๘ +๑%	๑๔๕๐.๒ +๑๗.๐%	๒๐๑๖.๗ +๑๒%	๑๗๖๘.๘ +๔%	๑๕๕๐.๘ +๑๔%
ฝนสะสม ๓๐ ปี	มม.	๑๒๒๐.๕	๑๒๒๗.๕	๑๓๙๘.๗	๑๘๗๗.๑	๒๐๙๑.๑	๑๕๓๒.๘

ที่มาข้อมูล : กรมอุตุนิยมวิทยา สรุปลักษณะอากาศรายวัน (<http://www.tmd.go.th/climate/climate.php>)

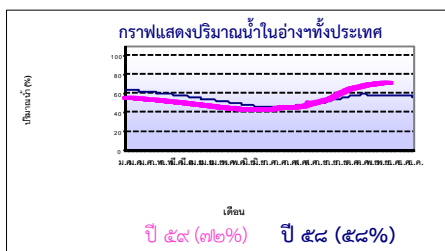
ปริมาณฝนสูงสุด ๒๔ ชม.เพิ่มเติม กรมอุตุนิยมวิทยาได้รายงานเพิ่มเติมโดยการบันทึกของเจ้าหน้าที่เป็นรายวัน ณ เวลา ๐๗.๐๐ น.ของวันนี้ ปริมาณฝนสูงสุดวันนี้เท่ากับ ๒๓.๐ มม. ที่ อ.ท่าศาลา จ.นครศรีธรรมราช

๒. น้ำในอ่างเก็บน้ำขนาดใหญ่



ปริมาณน้ำในอ่าง	หน่วย	เหนือ	กลาง	ต.เฉียงเหนือ	ตะวันออก	ตะวันตก	ใต้	ทั้งประเทศ
น้ำในอ่างปี ๕๘	ล้าน(ลบ.ม) %	๑๐,๔๔๗ ๕๒%	๗๑๑ ๕๒%	๓,๙๖๙ ๕๗%	๙๒๐ ๗๕%	๑๘,๓๓๗ ๖๙%	๖,๓๕๕ ๗๘%	๔๐,๘๗๔ ๕๘%
น้ำในอ่างปี ๕๙	ล้าน(ลบ.ม) %	๑๖,๔๙๔ ๖๗%	๑,๓๖๓ +๔๘%	๖,๓๑๒ +๒๘%	๙๒๐ +๐%	๑๙,๔๘๒ +๔%	๕,๘๐๔ -๗%	๕๐,๗๔๔ +๑๔%
น้ำในอ่างปี ๕๙	ล้าน(ลบ.ม) %	๒๓,๒๓๘ ๘๘%	๑,๒๖๑ +๗%	๖,๗๕๔ -๑๔%	๙๘๒ -๙%	๒๔,๗๒๗ -๒๐%	๖,๗๘๗ -๑๑%	๖๓,๗๐๙ -๒๑%

ที่มาข้อมูล : กรมชลประทาน ตารางสรุปข้อมูลอ่างขนาดใหญ่ทั่วประเทศ (http://water.rid.go.th/flood/flood/res_table.htm)



หมายเหตุ ๑. อ่างที่มีปริมาณน้ำต่ำกว่า ๕๐% ของความจุมี ๗ อ่าง คือ ๑.บางกลาง (๒๙%) ๒.ลำตะคอง (๓๙%) ๓.ปรางบุรี (๓๙%) ๔.น้ำพุ (๓๙%) ๕.แมกวง (๔๒%) ๖.ลำพระเพลิง (๔๖%) และ ๗.ลำพระ (๔๘%)
 ๒. อ่างที่มีปริมาณน้ำเก็บกักตั้งแต่ ๘๐% ของความจุ มี ๑๕ อ่าง ได้แก่ ๑.ห้วยหลวง (๘๐%) ๒.บางพระ (๘๐%) ๓.นฤปดินทรจินดา (๘๑%) ๔.สิริกิติ์ (๘๑%) ๕.สิรินธร (๘๘%) ๖.รัชชประภา (๘๖%) ๗.กัวลม (๘๘%) ๘.จุฬาราชธานี (๙๓%) ๙.ขุนด่านฯ (๙๙%) ๑๐.ป่าสักฯ (๑๐๐%) ๑๑.อุบลรัตน์ (๑๐๐%) ๑๒.ทับเสลา (๑๐๑%) ๑๓.กระเสียว (๑๐๒%) ๑๔.แควน้อย (๑๐๒%) และ ๑๕.กัวคองมา (๑๐๗%)

๓. สรุปสถานการณ์น้ำในแม่น้ำและลุ่มน้ำสำคัญ

กรมชลประทาน : (<http://www.rid.go.th/๒๐๐๙/>)

- **สรุปสถานการณ์น้ำทั่วประเทศ** (ศูนย์ประมวลวิเคราะห์สถานการณ์น้ำ: สรุปสถานการณ์น้ำประจำวัน (๒๙ พ.ย.) : **สถานการณ์น้ำท่าที่อยู่ในเกณฑ์น้ำน้อย** ได้แก่ สถานี P.๑ เชียงใหม่ สถานี P.๓A จ.กำแพงเพชร, สถานี P.๑๗ จ.นครสวรรค์, สถานี W.๔A จ.ตาก, สถานี Y.๑ C จ.แพร่, สถานี N.๑ จ.น่าน, สถานี N.๕A จ.พิษณุโลก, สถานี N.๖๗ จ.นครสวรรค์, สถานี Kgt.๑๐ จ.สระแก้ว, สถานี Kgt.๓ จ.ปราจีนบุรี, สถานี X.๑๕๘ จ.ชุมพร และสถานี X.๑๑๙A จ.นราธิวาส **สถานการณ์น้ำท่าที่อยู่ในเกณฑ์ปกติ** ได้แก่ สถานี Y.๑๖ จ.พิษณุโลก, สถานี M.๗ จ.อุบลราชธานี และสถานี X.๓๗A จ.สุราษฎร์ธานี **สถานการณ์น้ำท่าที่อยู่ในเกณฑ์น้ำมาก** ได้แก่ สถานี M.๖A จ.บุรีรัมย์ และสถานี M.๙ จ.ศรีสะเกษ **แนวโน้มระดับน้ำ** แม่น้ำวัง แม่น้ำยม แม่น้ำน่าน แม่น้ำมูล แม่น้ำพระสัก แม่น้ำตาปี และแม่น้ำโก-ลก มีแนวโน้มระดับน้ำลดลง แม่น้ำปิง แม่น้ำบางปะกง และแม่น้ำท่าตะเภา มีแนวโน้มระดับน้ำเพิ่มขึ้น

- **สถานการณ์น้ำในแม่น้ำโขง** (ศูนย์ประมวลวิเคราะห์สถานการณ์น้ำ: สรุปสถานการณ์น้ำประจำวัน : อ้างอิง MRC: Mekong River Commission ; <http://division.dwr.go.th/brdh/>) ณ วันที่ ๒๙ พฤศจิกายน ๒๕๕๙ ที่สถานีเชียงแสน เชียงคาน หนองคาย นครพนม มุกดาหาร และโขงเจียม วัดระดับน้ำได้ ๓.๒๓, ๖.๖๒, ๓.๘๗, ๓.๑๓, ๓.๓๒ และ ๔.๓๑ เมตร ตามลำดับ เปรียบเทียบกับตลิ่ง มีค่าเท่ากับ -๙.๕๗, -๙.๓๘, -๘.๓๓, -๙.๓๗, -๘.๖๘ และ -๑๐.๑๙ เมตร ตามลำดับ **แนวโน้มระดับน้ำท่า** สถานีเชียงแสน เชียงคาน นครพนม และมุกดาหาร มีแนวโน้มระดับน้ำลดลง สถานีหนองคาย และโขงเจียม มีแนวโน้มระดับน้ำเพิ่มขึ้น

กรมทรัพยากรน้ำ : (<http://www.dwr.go.th/home>)

- ระบบปฏิบัติการเฝ้าระวัง และเตือนภัยล่วงหน้าหลาก - ดินถล่ม (Early Warning) (สำนักวิจัย พัฒนา และอุทกวิทยา : <http://ews.dwr.go.th>) (๒๙ พ.ย.) :- ไม่มีการเตือนภัย -
- ระบบติดตามและเฝ้าระวังสถานการณ์น้ำ (ศูนย์ป้องกันวิกฤติน้ำ : <http://mekhala.dwr.go.th/main/> และ line:รายงานสถานการณ์น้ำ)
- โครงการสำรวจติดตั้งระบบตรวจวัดสถานการณ์ภาพน้ำทางไกลอัตโนมัติ (ในลุ่มน้ำ) ได้แก่

- สถานการณ์น้ำของสถานีโทรมาตรลุ่มน้ำเจ้าพระยา (ณ วันที่ ๒๙ พ.ย.๕๙) ลุ่มน้ำเจ้าพระยา ปัจจุบันสถานการณ์น้ำในลำน้ำโดยทั่วไปยังคงอยู่ในภาวะปกติ (ระดับน้ำต่ำกว่าระดับตลิ่งต่ำสุด) มีระดับน้ำลดลงจากเมื่อวานเล็กน้อย
- สถานการณ์น้ำของสถานีโทรมาตรลุ่มน้ำยม-น่าน (ณ วันที่ ๒๙ พ.ย.๕๙) ลุ่มน้ำยม-น่าน ปัจจุบันสถานการณ์น้ำในลำน้ำโดยทั่วไปยังคงอยู่ในภาวะปกติ (ระดับน้ำต่ำกว่าระดับตลิ่งต่ำสุด) ระดับน้ำในลำน้ำส่วนใหญ่มีแนวโน้มทรงตัว
- สถานการณ์น้ำของสถานีโทรมาตรลุ่มน้ำบางปะกง-ปราจีนบุรี (ณ วันที่ ๒๙ พ.ย.๕๙) ลุ่มน้ำบางปะกง ปัจจุบันสถานการณ์น้ำในลำน้ำโดยทั่วไปยังคงอยู่ในภาวะปกติ (ระดับน้ำต่ำกว่าระดับตลิ่งต่ำสุด) ระดับน้ำในลำน้ำส่วนใหญ่มีแนวโน้มเพิ่มขึ้น
- สถานการณ์น้ำของสถานีโทรมาตรลุ่มน้ำโขง ชี มูล (ณ วันที่ ๒๑ พ.ย.๕๙) ลุ่มน้ำโขง ชี มูล ปัจจุบันสถานการณ์น้ำในลำน้ำโดยทั่วไปยังคงอยู่ในภาวะปกติ (ระดับน้ำต่ำกว่าระดับตลิ่งต่ำสุด) ระดับน้ำในลำน้ำส่วนใหญ่มีแนวโน้มลดลง ยกเว้นลุ่มน้ำมูล ที่ อ.สตึก จ.บุรีรัมย์ ที่มีน้ำล้นตลิ่ง
- สถานการณ์น้ำของสถานีโทรมาตรลุ่มน้ำทะเลสาบสงขลา (ณ วันที่ ๒๙ พ.ย.๕๙) ลุ่มน้ำทะเลสาบสงขลา ปัจจุบันสถานการณ์น้ำในลำน้ำโดยทั่วไปยังคงอยู่ในภาวะปกติ (ระดับน้ำต่ำกว่าระดับตลิ่งต่ำสุด) ระดับน้ำในลำน้ำส่วนใหญ่มีแนวโน้มลดลง
- โครงการจัดตั้งศูนย์ปฏิบัติการและข้อมูลเพื่อการบริหารจัดการทรัพยากรน้ำ ได้แก่
 - สถานการณ์น้ำจากการเชื่อมโยงสัญญาณภาพจากกล้อง CCTV ณ วันที่ ๒๙ พ.ย.๕๙ : สถานการณ์น้ำทั่วไปอยู่ในเกณฑ์ปกติ

๔. พายุหมุน (อุตุนิยมวิทยา) - ไม่มี -

๕. สถานการณ์น้ำ กรมชลประทาน (๒๙ พ.ย.) รายงานน้ำท่วม ได้แก่ จ.ขอนแก่น และ จ.หนองบัวลำภู ฝนตกหนักต่อเนื่องครอบคลุมหลายพื้นที่เหนือเขื่อนอุบลรัตน์ ส่งผลให้น้ำไหลเข้าเขื่อนจำนวนมาก ทำให้ปริมาณน้ำท่าในแม่น้ำพอง แม่น้ำชี อยู่ในเกณฑ์มาก ส่งผลให้เกิดน้ำท่วมขังพื้นที่การเกษตรรอบๆเขื่อน บริเวณอ.หนองเรือ อ.ภูเวียง อ.หนองนาคำ อ.น้ำพอง อ.อุบลรัตน์ อ.เมือง จ.ขอนแก่น, อ.โนนสัง และอ.ศรีบุญเรือง จ.หนองบัวลำภู จ.สุพรรณบุรี ปัจจุบันยังคงมีน้ำท่วมขังในเขตโครงการส่งน้ำสองพี่น้อง ทั้งหมด ๑๘,๕๓๓ ไร่ ได้แก่ อ.อุทุมพร และอ.สองพี่น้อง ระดับน้ำสูงเฉลี่ย ประมาณ ๐.๒๐-๐.๓๐ เมตร ส่วนใหญ่เป็นพื้นที่การเกษตรที่เก็บเกี่ยวแล้ว ทำให้ไม่มีพื้นที่ได้รับความเสียหาย ทางโครงการส่งน้ำได้ให้การสนับสนุนเครื่องสูบน้ำ ๑ เครื่อง สถานการณ์วิกฤติน้ำ (ข่าว) - ไม่มีเหตุการณ์ -

๖. คาดการณ์สภาพอากาศ ๗ วัน (กรมอุตุนิยมวิทยา) ในช่วงวันที่ ๒๙ พ.ย.- ๒ ธ.ค. บริเวณภาคเหนือและภาคตะวันออกเฉียงเหนือมีอากาศหนาวเย็นอย่างต่อเนื่อง ส่วนภาคกลางและภาคตะวันออกมีอากาศเย็น อุณหภูมิลดลงอีก ๓-๕ องศาเซลเซียส ส่วนในช่วงวันที่ ๓-๕ ธ.ค. บริเวณประเทศไทยมีอุณหภูมิสูงขึ้น แต่ยังคงทำให้ประเทศไทยตอนบนมีอากาศหนาวเย็น ส่วนภาคใต้ตอนล่างยังคงมีฝนตกต่อเนื่องตลอดช่วง และในช่วงวันที่ ๑-๔ ธ.ค. มีฝนตกหนักถึงหนักมากบางแห่งในบริเวณภาคใต้ตอนล่าง สำหรับคลื่นลมในบริเวณภาคใต้จะมีกำลังแรงขึ้น โดยมีคลื่นสูง ๒-๓ เมตร

๗. พื้นที่ที่ควรเฝ้าระวังเตือนภัยวิกฤติน้ำ(น้ำท่วม ภัยแล้ง) : - ไม่มีพื้นที่เฝ้าระวัง -

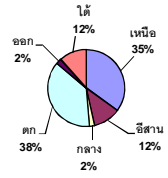
รายงานสรุปสภาพน้ำในอ่างเก็บน้ำขนาดใหญ่และขนาดกลาง

รายงานสถานการณ์ ณ วันที่ 29 พฤศจิกายน 2559

ปริมาณน้ำในอ่างที่ใช้การได้ในสัปดาห์นี้ + มากกว่า / - น้อยกว่า สัปดาห์ก่อน 41.21 ล้าน ลบ.ม.

สถานการณ์ปริมาณน้ำในอ่างเก็บน้ำที่ใช้ในกิจกรรมท่องเที่ยว มากกว่าปริมาณน้ำไหลเข้าอ่าง เนื่องจากปริมาณน้ำที่ผ่านมา ควรใช้กันอย่างระมัดระวัง

ปริมาณน้ำรวมทั้งประเทศ 70,921 ล้าน ลบ.ม. (100%)



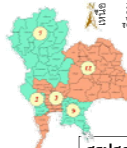
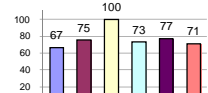
เปรียบเทียบปริมาณน้ำรวมประเทศปี 59 และ ปี 58

วันที่ 29 พฤศจิกายน 2559 เท่ากัน 50,744 ล้าน ลบ.ม. หรือ เท่ากัน

72% วันที่ 29 พฤศจิกายน 2558 เท่ากัน 40,874 ล้าน ลบ.ม. หรือ เท่ากัน

58%

% ปริมาณน้ำรวมและภาคปัจจุบัน



สรุปสถานการณ์ปริมาณน้ำในอ่าง

คงที่ 8 อ่าง
ลดลง 10 อ่าง
เพิ่มขึ้น 20 อ่าง

ภาค	สถานการณ์ปริมาณน้ำในอ่าง				ปริมาณน้ำเปลี่ยนแปลง (ล้าน ม.)	สถานะ
	ลดลง (แห่ง)	คงที่ (แห่ง)	เพิ่มขึ้น (แห่ง)	รวม (แห่ง)		
ภาคเหนือ	2	-	5	7	35.00	ปริมาณน้ำในอ่างเก็บน้ำเพิ่มขึ้น
ภาคตะวันออกเฉียงเหนือ	3	4	5	12	-90.00	ปริมาณน้ำในอ่างเก็บน้ำลดลง
ภาคกลาง	2	1	-	3	-7.00	ปริมาณน้ำในอ่างเก็บน้ำลดลง
ภาคตะวันตก	-	-	2	2	20.00	ปริมาณน้ำในอ่างเก็บน้ำเพิ่มขึ้น
ภาคตะวันออก	2	2	6	10	5.79	ปริมาณน้ำในอ่างเก็บน้ำเพิ่มขึ้น
ภาคใต้	1	1	2	4	-5.00	ปริมาณน้ำในอ่างเก็บน้ำลดลง
รวมทั้งประเทศ	10	8	20	38	-41.21	ปริมาณน้ำในอ่างเก็บน้ำลดลง

ภาค	อ่างเก็บน้ำ	ความจุที่ใช้งาน (ล้าน ม.)	ปริมาณน้ำที่ใช้งานไม่ได้ (ล้าน ม.)	ใช้การได้จริง (ล้าน ม.)	ปริมาณน้ำรวม วันที่ 29 พฤศจิกายน 2559		ปัจจุบัน วันที่ 29 พฤศจิกายน 2559				สัปดาห์ก่อน วันที่ 23 พฤศจิกายน 2559				ปริมาณน้ำ + เพิ่มขึ้น - ลดลง (ล้าน ม.)	สถานการณ์ในอ่าง
					ปริมาณน้ำรวม	%	ปริมาณน้ำรวม	%	ปริมาณน้ำรวม	%	ปริมาณน้ำรวม	%	ปริมาณน้ำรวม	%		
ภาคเหนือ (7)																
ภูมิพล (2)	ตาก	13,462	3,800	9,662	5,026	37%	7,228	54%	3,428	25%	7,196	53%	3,396	25%	32.00	เพิ่มขึ้น
สิริกิติ์ (2)	อุดรธานี	9,510	2,850	6,660	4,860	51%	7,744	81%	4,894	51%	7,741	81%	4,891	51%	3.00	เพิ่มขึ้น
แคว้น	เชียงใหม่	265	12	253	74	28%	179	68%	167	63%	176	66%	164	62%	3.00	เพิ่มขึ้น
แม่แก้ว	เชียงใหม่	263	14	249	29	11%	111	42%	97	37%	110	42%	96	37%	1.00	เพิ่มขึ้น
กิ่วลม	ลำปาง	106	3	103	25	24%	93	88%	90	85%	92	87%	89	84%	1.00	เพิ่มขึ้น
กิ่วลมหมาย	ลำปาง	170	6	164	27	16%	182	107%	176	104%	183	108%	177	104%	-1.00	ลดลง
แคว้นน้อย	พิจิตร/อุทัยธานี	939	43	896	406	43%	957	102%	914	97%	961	102%	918	98%	-4.00	ลดลง
รวมภาคเหนือ		24,715	6,728	17,987	10,447	42%	16,494	67%	9,766	40%	16,459	67%	9,731	39%	35.00	เพิ่มขึ้น
ภาคตะวันออกเฉียงเหนือ (12)																
บ้านหลวง	อุดรธานี	136	7	129	40	29%	109	80%	102	75%	110	81%	103	76%	-1.00	ลดลง
บ้านอุ่ม	สกลนคร	520	45	475	208	40%	280	54%	235	45%	281	54%	236	45%	-1.00	ลดลง
บ้านทุ่ง (2)	สกลนคร	165	8	157	68	41%	65	39%	57	35%	65	39%	57	35%	-	คงที่
จันทโครพิงค์ (2)	ชัยภูมิ	164	37	127	85	52%	159	97%	122	74%	159	97%	122	74%	-	คงที่
อุบลรัตน์ (2)	ขอนแก่น	2,431	581	1,850	781	32%	2,431	100%	1,850	76%	2,528	104%	1,947	80%	-97.00	ลดลง
ลำปาว	กาฬสินธุ์	1,980	100	1,880	944	48%	1,145	58%	1,045	53%	1,143	58%	1,043	53%	2.00	เพิ่มขึ้น
ลำดอง	นครราชสีมา	314	22	292	130	41%	122	39%	100	32%	120	38%	98	31%	2.00	เพิ่มขึ้น
ลำพระเพลิง	นครราชสีมา	155	1	154	88	57%	72	46%	71	46%	71	46%	70	45%	1.00	เพิ่มขึ้น
มูลบน	นครราชสีมา	141	7	134	51	36%	71	50%	64	45%	70	50%	63	45%	1.00	เพิ่มขึ้น
ลำน้ำแชะ	นครราชสีมา	275	7	268	101	37%	133	48%	126	46%	133	48%	126	46%	-	คงที่
ลำน้ำรอง	บุรีรัมย์	121	3	118	69	57%	65	54%	62	51%	65	54%	62	51%	-	คงที่
สิรินธร (2)	นครราชสีมา	1,966	831	1,135	1,404	71%	1,860	84%	829	42%	1,657	84%	826	42%	3.00	เพิ่มขึ้น
รวมภาคตะวันออกเฉียงเหนือ		8,369	1,649	6,720	3,969	47%	6,312	75%	4,663	56%	6,403	77%	4,753	57%	-90.00	ลดลง
ภาคกลาง (3)																
ป่าสักชลสิทธิ์	ลพบุรี	960	3	957	581	61%	958	100%	955	99%	963	100%	960	100%	-5.00	ลดลง
ห้วยเสลา	อุทัยธานี	160	17	143	51	32%	161	101%	144	90%	161	101%	144	90%	-	คงที่
กระเสีย	สุพรรณบุรี	240	40	200	79	33%	244	102%	204	85%	246	103%	206	86%	-2.00	ลดลง
รวมภาคกลาง		1,360	60	1,300	711	52%	1,363	100%	1,303	96%	1,370	101%	1,310	96%	-7.00	ลดลง
ภาคตะวันตก (2)																
ศรีนครินทร์ (2)	กาญจนบุรี	17,745	10,265	7,480	12,971	73%	13,656	77%	3,391	19%	13,649	77%	3,384	19%	7.00	เพิ่มขึ้น
วชิราลงกรณ (2)	กาญจนบุรี	8,860	3,012	5,848	5,366	61%	5,826	66%	2,814	32%	5,813	66%	2,801	32%	13.00	เพิ่มขึ้น
รวมภาคตะวันตก		26,605	13,277	13,328	18,337	69%	19,482	73%	6,205	23%	19,462	73%	6,185	23%	20.00	เพิ่มขึ้น
ภาคตะวันออก (6+4)																
ขุนด่าน	นครนายก	224	5.00	219	190	85%	221	99%	216	96%	221	99%	216	96%	-	คงที่
คลองสีด	ฉะเชิงเทรา	420	30.00	390	255	61%	270	64%	240	57%	270	64%	240	57%	-	คงที่
บางพระ (3)	ชลบุรี	117	12.00	105	50	43%	94	80%	82	70%	91	78%	79	68%	3.00	เพิ่มขึ้น
หนองปลาไหล (3)	ระยอง	164	13.75	150	157	96%	108	66%	94	58%	106	65%	92	56%	2.00	เพิ่มขึ้น
ประแสร์ (3)	ระยอง	295	20.00	275	268	91%	227	77%	207	70%	229	78%	209	71%	-2.00	ลดลง
มาบตาพุด (3)	ระยอง	17	0.72	16	12	74%	10	61%	9	56%	9	57%	8.69	52%	0.65	เพิ่มขึ้น
หนองค้อ (3)	ระยอง	21	1.00	20	7	34%	13	60%	12	56%	13	60%	11.77	55%	0.17	เพิ่มขึ้น
ฉกกราย (3)	ระยอง	79	3.00	76	73	92%	73	92%	70	88%	71	90%	63.18	86%	1.66	เพิ่มขึ้น
คลองใหญ่ (3)	ระยอง	45	3.00	42	41	91%	35	78%	32	71%	36	79%	33.01	73%	-0.69	ลดลง
นันทนรินทร์ดา	ปราจีนบุรี	295	19.00	276	-	0%	239	81%	220	75%	238	81%	219.00	74%	1.00	เพิ่มขึ้น
รวมภาคตะวันออก		1,678	107	1,571	1,055	63%	1,290	77%	1,183	70%	1,284	77%	1,177	70%	5.79	เพิ่มขึ้น
ภาคใต้ (4)																
แก่งกระจาน	เพชรบุรี	710	65	645	329	46%	369	52%	304	43%	369	52%	304	43%	-	คงที่
ปราณบุรี	ประจวบคีรีขันธ์	391	18	373	137	35%	154	39%	136	35%	152	39%	134	34%	2.00	เพิ่มขึ้น
รัชชประภา (2)	สุราษฎร์ธานี	5,639	1,352	4,287	4,915	87%	4,863	86%	3,511	62%	4,875	86%	3,523	62%	-12.00	ลดลง
บางกลาง (2)	ยะลา	1,454	276	1,178	974	67%	418	29%	142	10%	413	28%	137	9%	5.00	เพิ่มขึ้น
รวมภาคใต้		8,194	1,711	6,483	6,355	78%	5,804	71%	4,093	50%	5,809	71%	4,098	50%	-5.00	ลดลง
รวมทั้งประเทศ		70,921	23,532	47,389	40,874	58%	50,744	72%	27,213	38%	50,786	72%	27,254	38%	-41.21	ลดลง

ที่มาข้อมูล : ตารางสรุปสภาพน้ำในอ่างเก็บน้ำขนาดใหญ่ทั่วประเทศ และตารางสรุปสภาพน้ำในอ่างเก็บน้ำภาคตะวันออก กรมชลประทาน

หมายเหตุ :

- อ่างเก็บน้ำขนาดใหญ่ หมายถึง อ่างเก็บน้ำที่มีความจุตั้งแต่ 100 ล้าน ลบ.ม. ขึ้นไป
- เป็นอ่างเก็บน้ำอยู่ในความรับผิดชอบของการไฟฟ้าฝ่ายผลิตแห่งประเทศไทย (อ.น.) นอกนั้นอยู่ในความรับผิดชอบของกรมชลประทาน (อ.ช.)
- เป็นอ่างเก็บน้ำขนาดกลางที่มีความสำคัญต่อเศรษฐกิจและผลกระทบของประชาชนของลุ่มน้ำชายฝั่งทะเลตะวันออก
- ที่มา : กรมชลประทาน และการไฟฟ้าฝ่ายผลิตแห่งประเทศไทย
- จังหวัดที่มีอ่างเก็บน้ำขนาดใหญ่มีจำนวน 26 จังหวัด ไม่มี 50 จังหวัด

รท. นายธง ระดมเก็บ กศกของอ่าง



ศูนย์เขื่อนลพบุรี



ศูนย์ป้องกันวิกฤตการณ์ กรมชลประทาน

ลำดับของเขื่อนตามความจุ

- ศรีนครินทร์ 2.ภูมิพล 3.สิริกิติ์ 4.วชิราลงกรณ 5.รัชชประภา 6.อุบลรัตน์ 7.สิรินธร 8.บางกลาง 9.ลำปาว 10.ป่าสัก

ลำดับของเขื่อนตามปริมาณน้ำใช้การได้

- ภูมิพล 2.ศรีนครินทร์ 3.สิริกิติ์ 4.วชิราลงกรณ 5.รัชชประภา 6.ลำปาว 7.อุบลรัตน์ 8.บางกลาง 9.สิรินธร 10.ป่าสัก