

# รายงานสถานการณ์น้ำลุ่มน้ำทะเลสาบสงขลา

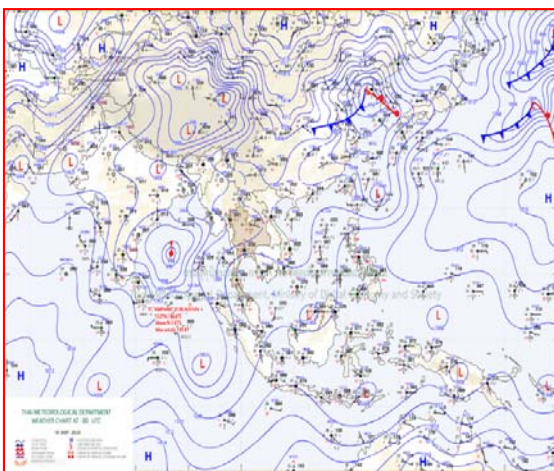
## วันที่ 18 พฤษภาคม 2563

### 1) สภาพภูมิอากาศ

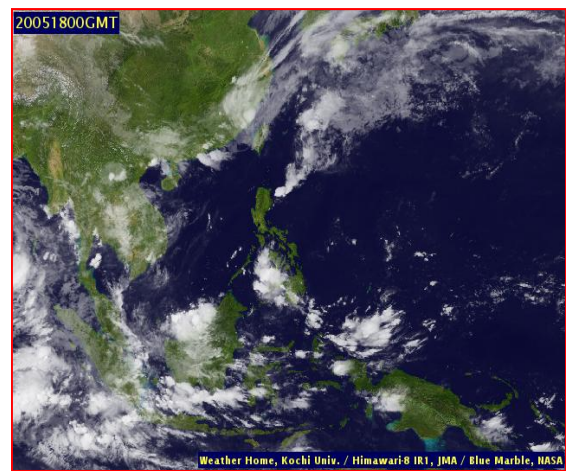
**ลักษณะอากาศทั่วไป** (ที่มา: กรมอุตุนิยมวิทยา)

พยากรณ์อากาศ 24 ชั่วโมงข้างหน้า ประเทศไทยตอนบนมีอากาศร้อนโดยทั่วไปและมีอากาศร้อนจัดบางพื้นที่ เนื่องจากมีหย่อมความกดอากาศต่ำจากความร้อนปกคลุมบริเวณดังกล่าว ประกอบกับมีลมตะวันตกเฉียงใต้และลมตะวันออกเฉียงใต้ยังคงพัดนำความชื้นเข้ามาปกคลุมภาคตะวันออกเฉียงเหนือ ภาคตะวันออก ภาคกลาง และภาคเหนือตอนล่าง ทำให้บริเวณดังกล่าวมีพายุฝนฟ้าคะนองและลมกระโชกแรงบางแห่งในระยะนี้ ขอให้ประชาชนบริเวณประเทศไทยตอนบน ระวังอันตรายจากฝนฟ้าคะนองและลมกระโชกแรงไว้ด้วย สำหรับภาคใต้ มีลมตะวันตกเฉียงใต้กำลังปานกลางพัดปกคลุม ทำให้ภาคใต้มีฝนต่อเนื่องและมีฝนตกหนักบางแห่ง และคลื่นลมบริเวณทะเลอันดามันมีคลื่นสูงประมาณ 2 เมตร บริเวณที่มีฝนฟ้าคะนองคลื่นสูงมากกว่า 2 เมตร ขอให้ประชาชนบริเวณดังกล่าวระวังอันตรายจากฝนที่ตกหนักและฝนที่ตกสะสม ชาวเรือบริเวณทะเลอันดามันควรเดินเรือด้วยความระมัดระวัง และเรือเล็กควรงดออกจากฝั่ง อนึ่ง พายุไซโคลน “อำพัน” (AMPHAN) บริเวณอ่าวเบงกอลตอนกลาง กำลังการเคลื่อนไปทางทิศเหนือเข้าสู่อ่าวเบงกอลตอนบน และประเทศบังคลาเทศ

**สภาพอากาศภาคใต้ฝั่งตะวันออก** เมฆเป็นส่วนมาก กับมีฝนฟ้าคะนอง ร้อยละ 30 ของพื้นที่ กับมีฝนตกหนักบางแห่ง ส่วนมากบริเวณจังหวัดเพชรบุรี ประจวบคีรีขันธ์ ชุมพร สุราษฎร์ธานี และนครศรีธรรมราช อุณหภูมิต่ำสุด 24-29 องศาเซลเซียส อุณหภูมิสูงสุด 32-37 องศาเซลเซียส **ผลคาดการณ์ปริมาณน้ำฝนล่วงหน้า 1-7 วัน** ในวันที่ 17-18 พ.ค. 63 มีฝนฟ้าคะนองร้อยละ 40-60 ของพื้นที่ กับมีฝนตกหนักบางแห่ง ส่วนในช่วงวันที่ 19 - 23 พ.ค. 63 ฝนฟ้าคะนองร้อยละ 40-60 ของพื้นที่ อุณหภูมิต่ำสุด 23-26 องศาเซลเซียส อุณหภูมิสูงสุด 33-37 องศาเซลเซียส



แผนที่อากาศ วันที่ 18 พ.ค. 2563 เวลา 07.00 น.



ภาพถ่ายจากดาวเทียม วันที่ 18 พ.ค. 2563

## 2) สถานการณ์ฝน

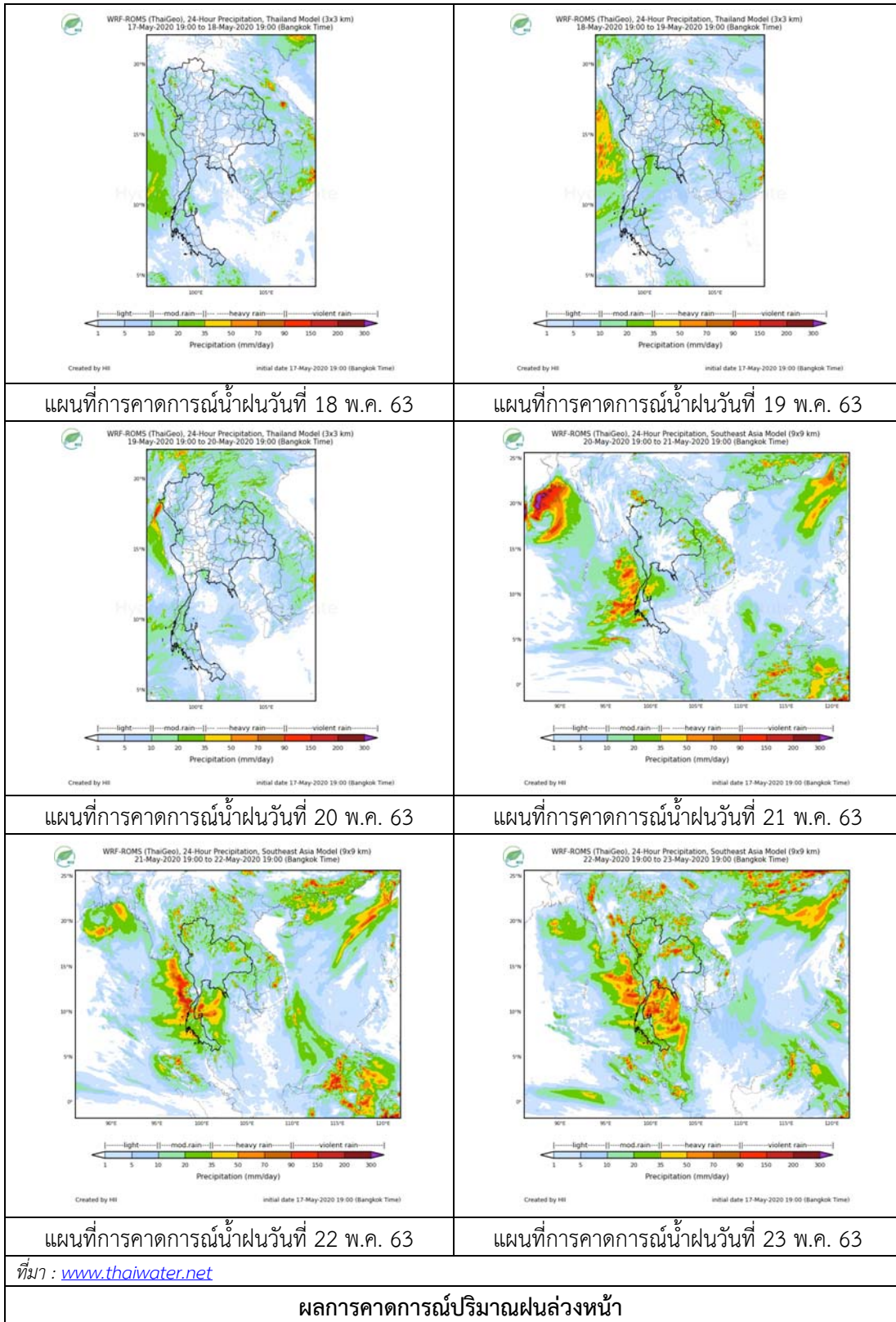
จากข้อมูลสถานการณ์ฝนในพื้นที่ลุ่มน้ำทะเลสาบสงขลาของวันที่ 18 พฤษภาคม 2563 จากกรมทรัพยากรน้ำ กรมอุตุนิยมวิทยา กรมชลประทาน และสถาบันสารสนเทศทรัพยากรน้ำ (องค์การมหาชน) พบว่า มีฝนตกในบางพื้นที่ บริเวณอำเภอสะเดา และอำเภอหาดใหญ่ จังหวัดสงขลา ปริมาณฝน 1.0 – 17.6 มิลลิเมตร

ข้อมูลสถานการณ์ฝนในพื้นที่ลุ่มน้ำทะเลสาบสงขลา ณ วันที่ 18 พฤษภาคม 2563 เวลา 07.00 น.

| ลำดับ | สถานี                                    | ปริมาณฝน (มม.) |
|-------|--|----------------|
| 1     | ต.ท่าโพธิ์ อ.สะเดา จ.สงขลา               | 17.6           |
| 2     | ต.คลองหอยโข่ง อ.หาดใหญ่ จ.สงขลา          | 1.0            |
| 3     | คองหงษ์ สกษ. ต.คองหงส์ อ.หาดใหญ่ จ.สงขลา | 3.2            |

หมายเหตุ “ฝน” คือ ฝนวัดปริมาณไม่ได้ (ต่ำกว่า 0.1 มิลลิเมตร)

สถานการณ์น้ำฝน



3) ข้อมูลปริมาณน้ำในลำน้ำ

ลุ่มน้ำทะเลสาบสงขลา ปัจจุบันสถานการณ์น้ำในลำน้ำโดยทั่วไปอยู่ในภาวะปกติ ระดับน้ำในลำน้ำส่วนใหญ่มีแนวโน้มเพิ่มขึ้น

สถานการณ์น้ำท่า (14 - 18 พ.ค. 2563 ที่มา : กรมชลประทาน)

| สถานี   | แม่น้ำ       | อำเภอ       | จังหวัด | ระดับน้ำ-ม.                           | พฤษภาคม    | ศุกร์      | เสาร์      | อาทิตย์    | จันทร์     |
|---------|--------------|-------------|---------|---------------------------------------|------------|------------|------------|------------|------------|
|         |              |             |         | ปริมาณน้ำ-ลบ.ม./วิ.<br>(ระดับเดือนกษ) | 14<br>พ.ค. | 15<br>พ.ค. | 16<br>พ.ค. | 17<br>พ.ค. | 18<br>พ.ค. |
| X.170   | คลองลำ       | ศรีนครินทร์ | พัทลุง  | 25.20                                 | 20.70      | 20.74      | 20.71      | 20.95      | 20.83      |
|         |              |             |         | 580.00                                | 12.04      | 13.20      | 12.30      | 19.50      | 15.90      |
| X.265   | คลองน่วย     | เมือง       | พัทลุง  | 8.00                                  | 6.55       | 6.74       | 6.73       | 6.69       | 6.78       |
|         |              |             |         | 7.00                                  | -          | -          | -          | -          | -          |
| .1X.174 | คลองหะ       | หาดใหญ่     | สงขลา   | 8.88                                  | 4.07       | 4.10       | 4.07       | 4.11       | 4.11       |
|         |              |             |         | 388.00                                | 0.20       | 0.45       | 0.20       | 0.55       | 0.55       |
| X.173A  | คลองอู่ตะเภา | สะเตา       | สงขลา   | 15.90                                 | 11.71      | 11.56      | 12.80      | 12.41      | 13.36      |
|         |              |             |         | 258.00                                | 27.65      | 25.40      | 47.00      | 38.22      | 60.00      |
| X.90    | คลองอู่ตะเภา | คลองหอยโข่ง | สงขลา   | 8.00                                  | 2.45       | 2.62       | 2.88       | 2.69       | 2.87       |
|         |              |             |         | 580.00                                | 8.00       | 18.20      | 33.80      | 22.40      | 33.20      |
| X.44    | คลองอู่ตะเภา | หาดใหญ่     | สงขลา   | 7.40                                  | 0.63       | 0.83       | 0.62       | 1.22       | 1.13       |
|         |              |             |         | 582.00                                | 27.55      | 34.55      | 27.20      | 48.20      | 45.05      |

ข้อมูลระดับน้ำจากระบบตรวจวัดสภาพทางไกลอัตโนมัติลุ่มน้ำทะเลสาบสงขลา กรมทรัพยากรน้ำ  
ประจำวัน 18 พฤษภาคม 2563

ข้อมูลระดับน้ำ (16 - 18 พ.ค. 2563 ที่มา : กรมทรัพยากรน้ำ)

| สถานี                | ตำบล    | อำเภอ   | จังหวัด | ระดับตลิ่ง<br>(ต่ำสุด) | เสาร์      | อาทิตย์    | จันทร์     |
|----------------------|---------|---------|---------|------------------------|------------|------------|------------|
|                      |         |         |         |                        | 16<br>พ.ค. | 17<br>พ.ค. | 18<br>พ.ค. |
| คลองอู่ตะเภาตอนบน    | พังงา   | สะเตา   | สงขลา   | 19.87                  | 14.08      | 13.78      | 14.40      |
| คลองอู่ตะเภาตอนล่าง  | หาดใหญ่ | หาดใหญ่ | สงขลา   | 8.93                   | 0.84       | 1.15       | 1.18       |
| คลองตะโหมด(ท่าเขียด) | แม่ขรี  | ตะโหมด  | พัทลุง  | 27.94                  | 22.02      | 22.08      | 22.02      |
| ลำปำ                 | ลำปำ    | เมือง   | พัทลุง  | 1.15                   | -0.63      | -0.64      | -0.65      |

ปริมาณน้ำในลำน้ำของคลองต่างๆ ในพื้นที่ลุ่มน้ำทะเลสาบสงขลา วันที่ 18 พฤษภาคม 2563

สถานีคลองอู่ตะเภาตอนล่าง - ต.หาดใหญ่ อ.หาดใหญ่ จ.สงขลา  
(ลุ่มน้ำทะเลสาบสงขลา)



สถานีบ้านม่วงก้อง - คลองหาล้าง อ.สะเตา จ.สงขลา  
กรมชลประทาน : (ลุ่มน้ำทะเลสาบสงขลา)



#### 4) สรุป

สถานการณ์น้ำในลุ่มน้ำทะเลสาบสงขลาประจำวันวันที่ 18 พฤษภาคม 2563 ปัจจุบันสถานการณ์น้ำในลำน้ำโดยทั่วไปอยู่ในภาวะปกติ ระดับน้ำในลำน้ำส่วนใหญ่มีแนวโน้มเพิ่มขึ้น