



**รายงานการเฝ้าระวังติดตามสถานการณ์น้ำและความช่วยเหลือ
ศูนย์ปฏิบัติการทรัพยากรธรรมชาติและสิ่งแวดล้อม (ด้านทรัพยากรน้ำ)
กระทรวงทรัพยากรธรรมชาติและสิ่งแวดล้อม**

ศูนย์ป้องกันวิกฤติน้ำ กรมทรัพยากรน้ำ

โทรศัพท์ ๐ ๒๒๗๑ ๖๐๐๐ ต่อ ๖๔๔๕ โทรสาร ๐ ๒๒๗๘ ๖๖๒๙ www.dwr.go.th ID Line: mekhalawoc Email: mekhala@dwr.mail.go.th

ศูนย์เทคโนโลยีสารสนเทศทรัพยากรน้ำบาดาล กรมทรัพยากรน้ำบาดาล

โทรศัพท์ ๐ ๒๖๖๖ ๗๐๙๐ โทรสาร ๐ ๒๖๖๖ ๗๑๐๐ www.dgr.go.th Email: itcenter@dgr.mail.go.th

สำนักงานนโยบายและแผนทรัพยากรธรรมชาติและสิ่งแวดล้อม

โทรศัพท์ ๐ ๒๒๖๕๖๕๐๐ www.onep.go.th Email: webmaster@onep.go.th

รายงานฉบับที่ ๑๓๕/๒๕๖๓

เวลา ๑๕.๐๐ น.

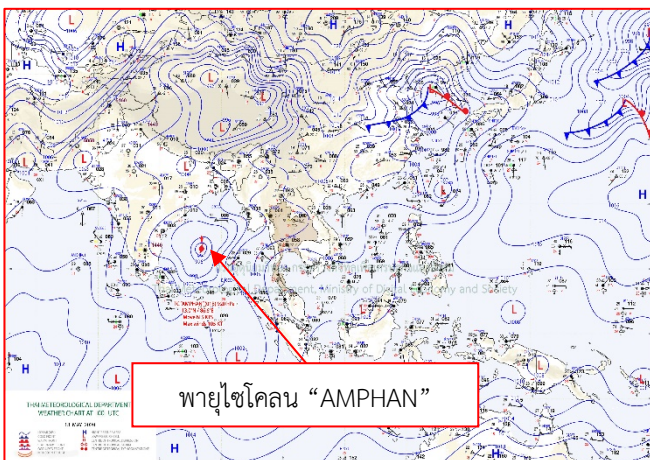
วันที่ ๑๘ พฤษภาคม ๒๕๖๓

เรียนรมว.ทส. เลขาธิการ รมว.ทส. ที่ปรึกษา รมว.ทส. ปกท.ทส. รอง ปกท.ทส. อทน. อทบ. และหน่วยงานที่เกี่ยวข้อง

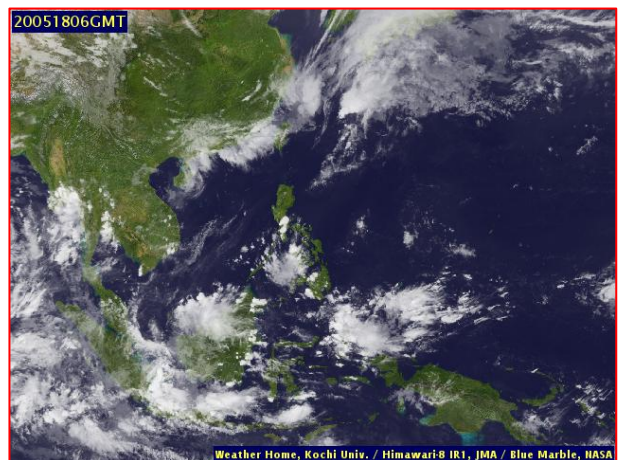
๑. สถานะอากาศ เวลา ๑๒.๐๐ น. (กรมอุตุนิยมวิทยา)

พยากรณ์อากาศ ๒๔ ชั่วโมงข้างหน้า ประเทศไทยตอนบนมีอากาศร้อนโดยทั่วไปและมีอากาศร้อนจัดบางพื้นที่ โดยมีลมตะวันตกเฉียงใต้ และลมตะวันออกเฉียงใต้ยังคงพัดนำความชื้นเข้ามาปกคลุมภาคตะวันออกเฉียงเหนือ ภาคตะวันออก ภาคกลาง และภาคเหนือตอนล่าง ทำให้บริเวณดังกล่าวมีพายุฝนฟ้าคะนองและลมกระโชกแรงบางแห่งในระยะนี้ ขอให้ประชาชนบริเวณประเทศไทยตอนบน ระวังอันตรายจากพายุฝนฟ้าคะนองและลมกระโชกแรงไว้ด้วย สำหรับภาคใต้ มีมรสุมตะวันตกเฉียงใต้กำลังปานกลางพัดปกคลุม ทำให้ภาคใต้มีฝนต่อเนื่องและมีฝนตกหนักบางแห่ง คลื่นลมบริเวณทะเลอันดามันมีคลื่นสูงประมาณ ๒ เมตร บริเวณที่มีฝนฟ้าคะนองคลื่นสูงมากกว่า ๒ เมตร ขอให้ประชาชนบริเวณดังกล่าวระวังอันตรายจากฝนที่ตกหนักและฝนที่ตกสะสม ชาวเรือบริเวณทะเลอันดามันควรเดินเรือด้วยความระมัดระวัง และเรือเล็กควรงดออกจากฝั่ง

อนึ่ง พายุไซโคลน “อำพัน” (AMPHAN) บริเวณอ่าวเบงกอลตอนกลาง กำลังเคลื่อนไปทางทิศเหนือเข้าสู่อ่าวเบงกอลตอนบนและประเทศบังคลาเทศ

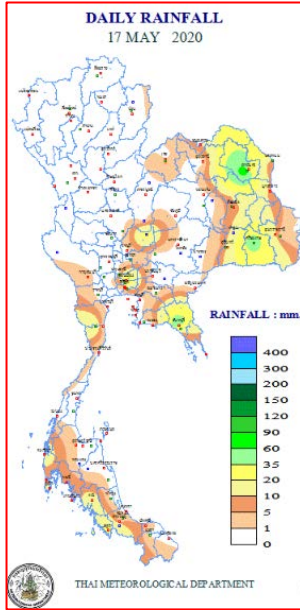


แผนที่อากาศ วันที่ ๑๘ พ.ค. ๒๕๖๓ เวลา ๐๗.๐๐ น.



ภาพถ่ายดาวเทียม วันที่ ๑๘ พ.ค. ๒๕๖๓ เวลา ๑๓.๐๐ น.

๒. ปริมาณฝนสะสม ณ เวลา ๐๗.๐๐น.(เมื่อวาน) - ๐๗.๐๐ น.(วันนี้)(กรมอุตุนิยมวิทยา)



จุดตรวจวัด	ปริมาณฝน (มม.)
จ.บึงกาฬ	๗๙.๕
จ.สกลนคร (สภษ.)	๗๘.๓
จ.จันทบุรี	๕๓.๕
จ.ศรีสะเกษ	๔๕.๘
สนามบินดอนเมือง	๓๗.๐
จ.ลพบุรี (บัวชุม)	๒๗.๑
จ.สตูล	๒๒.๗

๓. ปริมาณฝนสะสมของพื้นที่ลาดเชิงเขา ๑๒ ชม. ที่ผ่านมา (กรมทรัพยากรน้ำ)

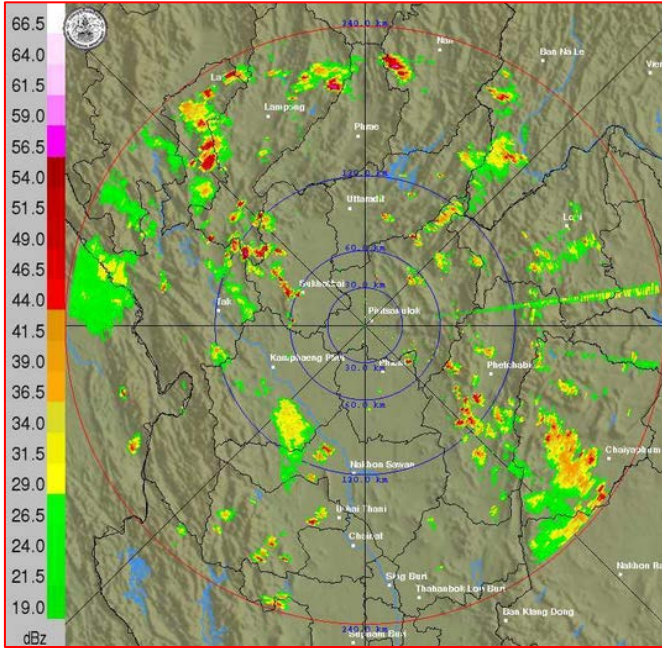
จุดตรวจวัด	ระดับการเตือน	ปริมาณฝน (มม./๑๒ ชม.)
-	-	-
-	-	-
-	-	-

๔. ค่าความชื้นในดิน (กรมทรัพยากรน้ำ/คณะกรรมการแม่น้ำโขง)

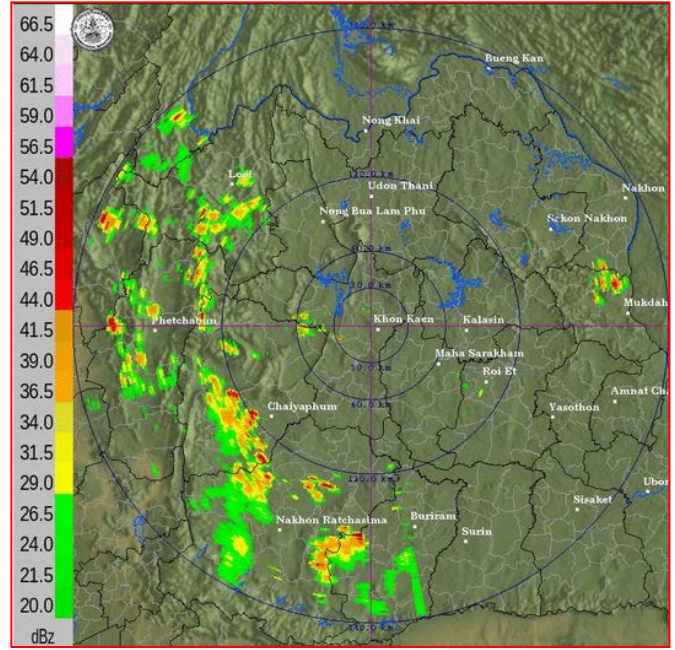
ภูมิภาค	ความชื้นในดิน [-] ๑ พ.ค. ๖๓	ความชื้นในดิน [-] ๑๘ พ.ค. ๖๓	แนวโน้ม
เหนือ	๐-๒๐	๒๐-๔๐	เพิ่มขึ้น
กลาง	๒๐-๔๐	๒๐-๔๐	ทรงตัว
ตะวันออกเฉียงเหนือ	๒๐-๔๐	๒๐-๔๐	ทรงตัว
ตะวันออก	๒๐-๔๐	๔๐-๖๐	เพิ่มขึ้น
ตะวันตก	๐-๒๐	๒๐-๔๐	เพิ่มขึ้น
ใต้	๒๐-๔๐	๖๐-๘๐	เพิ่มขึ้น

หมายเหตุ : ความชื้นในดิน ๐ หมายถึง ดินที่แห้งสนิท และ ๑๐๐ หมายถึง ดินที่อิ่มน้ำ

๕.เรดาร์ตรวจอากาศ ณ วันที่ ๑๘ พฤษภาคม ๒๕๖๓ (กรมอุตุนิยมวิทยา)



สถานีพิษณุโลก เวลา ๑๔.๔๕ น.



สถานีขอนแก่น เวลา ๑๔.๔๕ น.

จากเรดาร์ตรวจอากาศจะพบว่ามียี่กลุ่มเมฆฝนบริเวณภาคกลาง ตะวันตก ตะวันออก ตะวันออกเฉียงเหนือ และภาคใต้ของประเทศไทย

๖. สถานการณ์น้ำในแหล่งเก็บกักน้ำ ณ วันที่ ๑๘ พฤษภาคม ๒๕๖๓ (กรมชลประทาน กรมทรัพยากรน้ำ และสทช.)

๖.๑ สภาพน้ำในอ่างเก็บน้ำขนาดใหญ่ปริมาตรน้ำในอ่างฯ ๓๒,๕๑๔ ล้าน ลบ.ม.คิดเป็นร้อยละ ๔๖ (ปริมาตรน้ำใช้การได้ ๙,๒๒๐ ล้าน ลบ.ม. คิดเป็นร้อยละ ๑๙) ปริมาตรน้ำในอ่างฯ เทียบกับปี ๒๕๖๒ (๓๘,๗๐๔ ล้าน ลบ.ม. คิดเป็นร้อยละ ๕๕) น้อยกว่าปี ๒๕๖๒ จำนวน ๖,๑๙๐ ล้าน ลบ.ม. ปริมาณน้ำไหลลงอ่างฯ จำนวน ๒๕.๕๕ ล้าน ลบ.ม. ปริมาณน้ำระบายจำนวน ๗๖.๗๓ ล้าน ลบ.ม. สามารถรับน้ำได้อีก ๓๘,๔๑๒ ล้าน ลบ.ม.

อ่างเก็บน้ำ	ปริมาตรน้ำในอ่าง		ปริมาตรน้ำใช้การได้		ปริมาตรน้ำไหลลงอ่าง		ปริมาตรน้ำระบาย		ปริมาตรน้ำรับได้อีก (ล้าน ม. ^๓) (ความจุที่ รนส.- ปริมาตรน้ำ ปัจจุบัน)
	ปริมาตร (ล้าน ม. ^๓)	% น้ำเก็บกัก	ปริมาตร (ล้าน ม. ^๓)	% น้ำใช้การ	วันนี้ (ล้าน ม. ^๓)	เมื่อวาน (ล้าน ม. ^๓)	วันนี้ (ล้าน ม. ^๓)	เมื่อวาน (ล้าน ม. ^๓)	
๑.ภูมิพล	๔,๓๑๕	๓๒	๕๑๕	๕	๐.๐๐	๐.๐๐	๘.๕๐	๘.๕๐	๙,๑๔๗
๒.สิริกิติ์	๓,๕๕๓	๓๗	๗๐๓	๑๑	๒.๕๕	๑.๐๘	๑๐.๔๙	๑๐.๕๑	๖,๙๕๕
๓.จุฬารัตน์	๔๐	๒๕	๓	๓	๐.๐๔	๐.๐๗	๐.๐๐	๐.๐๐	๑๔๑
๔.อุบลรัตน์	๓๓๓	๑๔	-๒๔๘	-๑๓	๐.๑๓	๐.๑๒	๐.๓๐	๐.๓๐	๔,๓๐๗
๕.ลำปาว	๖๕๗	๓๓	๕๕๗	๓๐	๑.๖๓	๐.๐๐	๐.๘๒	๐.๘๓	๑,๗๙๓
๖.สิรินธร	๑,๐๕๙	๕๔	๒๒๗	๒๐	๒.๓๔	๒.๓๔	๑.๕๐	๑.๕๐	๙๐๗
๗.ป่าสักชลสิทธิ์	๑๒๑	๑๓	๑๑๘	๑๒	๐.๐๐	๐.๐๘	๐.๒๗	๐.๒๘	๘๓๙
๘.ศรีนครินทร์	๑๒,๖๐๐	๗๑	๒,๓๓๕	๓๑	๐.๙๓	๑.๖๖	๑๗.๙๙	๑๘.๐๘	๖,๑๗๐
๙.วชิราลงกรณ์	๔,๓๑๔	๔๙	๑,๓๐๒	๒๒	๐.๐๐	๐.๒๐	๑๗.๐๕	๑๗.๐๗	๖,๖๘๖
๑๐.ขุนด่านปราการชล	๓๑	๑๔	๒๖	๑๒	๐.๑๔	๐.๒๐	๐.๔๐	๐.๔๐	๑๙๔
๑๑.รัชชประภา	๒,๘๙๔	๕๑	๑,๕๔๓	๓๖	๗.๘๔	๔.๔๗	๕.๐๔	๑๐.๒๐	๓,๒๕๐
๑๒.บางบาล	๙๘๘	๖๘	๗๑๑	๖๐	๔.๖๐	๒.๓๖	๔.๐๒	๓.๙๙	๖๐๒

๖.๒ อ่างเก็บน้ำขนาดกลาง ๓๕๐ แห่ง มีปริมาณน้ำ ๑,๖๑๘ ล้าน ลบ.ม. (๓๐%) ปริมาณน้ำใช้การ ๑,๒๘๗ ล้าน ลบ.ม. (๒๖%)

๖.๓ แหล่งน้ำธรรมชาติขนาดใหญ่ ๖ แห่ง มีปริมาณน้ำรวม ๑๖๔.๗๗ ล้าน ลบ.ม. (๓๒%)

๖.๔ แหล่งน้ำในพื้นที่นอกเขตชลประทาน ๑๔๑,๐๐๒ แห่ง มีปริมาณน้ำรวม ๑,๖๔๔ ล้าน ลบ.ม.

๗. สถานการณ์น้ำในประเทศ ณ วันที่ ๑๕ - ๑๘ พฤษภาคม ๒๕๖๓ (กรมชลประทาน)

สถานี	แม่น้ำ	อำเภอ	จังหวัด	ระดับ ตลิ่ง (ม.รทก.)	ระดับน้ำ (ม.รทก.)				แนวโน้ม	เปรียบ เทียบ ระดับตลิ่ง
					ศุกร์	เสาร์	อาทิตย์	จันทร์		
					๑๕ พ.ค.	๑๖ พ.ค.	๑๗ พ.ค.	๑๘ พ.ค.		
P.๑	ปิง	เมือง	เชียงใหม่	๓.๗๐	๑.๓๙	๑.๓๘	๑.๓๗	๑.๓๑	ลดลง	-๒.๓๙
W.๑C	วัง	เมือง	ลำปาง	๕.๒๐	-๐.๗๙	-๐.๘๐	-๐.๘๑	-๐.๘๑	ทรงตัว	-๖.๐๑
Y.๑๖	ยม	บางระกำ	พิษณุโลก	๗.๓๐	-๑.๐๘	-๑.๐๘	-๑.๐๘	-๑.๐๘	ทรงตัว	-๘.๓๖
N.๗A	น่าน	เมือง	พิจิตร	๙.๘๗	๑.๑๙	๑.๑๙	๑.๑๔	๑.๓๐	เพิ่มขึ้น	-๙.๘๘
C.๒	เจ้าพระยา	เมือง	นครสวรรค์	๒๖.๒๐	๑๖.๘๔	๑๖.๘๖	๑๖.๘๓	๑๖.๘๙	เพิ่มขึ้น	-๙.๓๑
C.๑๓	เจ้าพระยา	สรรพยา	ชัยนาท	๑๖.๓๔	๕.๖๔	๕.๖๔	๕.๖๔	๕.๕๑	ลดลง	-๑๐.๘๓
M.๖A	มูล	สตึก	บุรีรัมย์	๖.๐๐	-๐.๓๓	-๐.๓๓	-๐.๓๓	-๐.๓๓	ทรงตัว	-๖.๓๓
M.๗	มูล	เมือง	อุบลราชธานี	๗.๐๐	๒.๐๕	๒.๐๕	๒.๐๔	๒.๐๖	เพิ่มขึ้น	-๔.๙๔
M.๑๙๑	ลำตะคอง	เมือง	นครราชสีมา	๓.๐๐	๐.๙๒	๐.๙๐	๐.๘๒	๐.๙๐	เพิ่มขึ้น	-๒.๑๐
M.๖๙	ลำเซบก	โครงการพิเศษ	อุบลราชธานี	๗.๓๐	๒.๘๓	๒.๘๓	๒.๘๓	๒.๘๓	ทรงตัว	-๔.๔๗
X.๖๔	คลองท่าแซะ	ท่าแซะ	ชุมพร	๑๗.๑๓	๗.๔๓	๗.๔๓	๗.๔๒	๗.๔๒	ทรงตัว	-๙.๗๑
X.๑๔๙	คลองกลาย	นบพิตำ	นครศรีธรรมราช	๓๓.๙๖	๒๘.๓๓	๒๘.๒๘	๒๘.๓๗	๒๘.๓๕	ลดลง	-๕.๖๑
X.๒๗๔	แม่น้ำโก-ลก	แว้ง	นราธิวาส	๒๔.๑๘	๑๘.๕๔	๑๘.๕๒	๑๘.๕๒	๑๘.๕๒	ทรงตัว	-๕.๖๖
X.๓๗A	แม่น้ำตาปี	พระแสง	สุราษฎร์ธานี	๑๑.๗๐	๔.๗๗	๔.๗๔	๔.๘๘	๖.๐๔	เพิ่มขึ้น	-๔.๗๒

*** ยังไม่ได้รับรายงาน

๘. สถานการณ์น้ำในพื้นที่ลุ่มน้ำโขง ณ วันที่ ๑๘ พฤษภาคม ๒๕๖๓ (คณะกรรมการจัดการแม่น้ำโขง)

สถานี	ระดับ อ้างอิง (ม.รทก.)	ระดับ ตลิ่ง (ม.)	ระดับน้ำ (ม.)					เปรียบเทียบ ระดับ ตลิ่ง (ม.)	ผลต่างของระดับน้ำ (ม.)		แนว โน้ม
			๑๔ พ.ค.	๑๕ พ.ค.	๑๖ พ.ค.	๑๗ พ.ค.	๑๘ พ.ค.		๓ วัน ย้อนหลัง	๕ วัน ย้อนหลัง	
อ.เชียงแสน จ.เชียงราย	๓๕๗.๑๑๐	๑๒.๘๐	๒.๒๐	๑.๙๔	๑.๙๔	๑.๘๗	๑.๘๗	-๑๐.๙๓	-๐.๐๗	-๐.๓๓	ทรงตัว
อ.เชียงคาน จ.เลย	๑๙๔.๑๑๘	๑๖.๐๐	๓.๙๐	๒.๘๘	๓.๘๖	๓.๘๙	๔.๑๘	-๑๑.๘๒	๐.๓๒	๐.๒๘	เพิ่มขึ้น
อ.เมือง จ.หนองคาย	๑๕๓.๖๔๘	๑๒.๒๐	๑.๔๓	๑.๔๑	๑.๓๙	๑.๓๘	๑.๓๘	-๑๐.๘๒	-๐.๐๑	-๐.๐๕	ทรงตัว
อ.เมือง จ.นครพนม	๑๓๒.๖๘๐	๑๒.๐๐	๑.๔๓	๑.๓๖	๑.๓๒	๑.๒๗	๑.๒๖	-๑๐.๗๔	-๐.๐๖	-๐.๑๗	ลดลง
อ.เมือง จ.มุกดาหาร	๑๒๔.๒๑๙	๑๒.๕๐	๑.๙๒	๑.๙๑	๑.๘๙	๑.๘๓	๑.๘๒	-๑๐.๖๘	-๐.๐๗	-๐.๑๐	ลดลง
อ.โขงเจียม จ.อุบลราชธานี	๘๙.๐๓๐	๑๔.๕๐	๒.๔๒	๒.๓๕	๒.๓๐	๒.๒๔	๒.๒๖	-๑๒.๒๔	-๐.๐๔	-๐.๑๖	เพิ่มขึ้น

*** ไม่มีสถานการณ์

๙. สถานการณ์เตือนภัย Early Warning ณ วันที่ ๑๘ พฤษภาคม ๒๕๖๓ (กรมทรัพยากรน้ำ)

[เวลา ๐๘.๐๐ น. - ๑๕.๐๐ น. (วันนี้)]

การแจ้งเตือน	สถานี	การแจ้งเตือน
เตือนสีแดง (อพยพ)	-	-
เตือนสีเหลือง (เตือนภัย)	-	-
เตือนสีเขียว (เฝ้าระวัง)	-	-

*** ไม่มีสถานการณ์

๑๐. พื้นที่ติดตามและเฝ้าระวังสถานการณ์ธรณีพิบัติภัย ณ วันที่ ๑๘ พฤษภาคม ๒๕๖๓ (กรมทรัพยากรธรณี)

เนื่องจากในพื้นที่เสี่ยงภัยดินถล่ม มีปริมาณน้ำฝนไม่ถึงเกณฑ์การเฝ้าระวัง ประกอบกับบางพื้นที่ไม่มีฝนตก จึงไม่มีพื้นที่ติดตามสถานการณ์พิบัติภัยดินถล่มและน้ำป่าไหลหลาก

๑๑.เหตุการณ์วิกฤตน้ำปัจจุบัน ณ วันที่ ๑๘ พฤษภาคม ๒๕๖๓ [เวลา ๐๘.๐๐ น. - ๑๕.๐๐ น. (วันนี้)]

ไม่มีสถานการณ์

๑๒.สถานการณ์ภาวะน้ำท่วม และสถานการณ์ฝนแล้ง/ฝนทิ้งช่วง ณ วันที่ ๑๘ พฤษภาคม ๒๕๖๓ (ปก.)

สถานการณ์ภัยแล้ง

ตั้งแต่วันที่ ๑๗ ตุลาคม ๒๕๖๒ ถึงปัจจุบัน มีจังหวัดที่มีการประกาศเขตการให้ความช่วยเหลือผู้ประสบภัยพิบัติกรณีฉุกเฉิน (ภัยแล้ง)ตามระเบียบกระทรวงการคลังว่าด้วยเงินอุดหนุนราชการเพื่อช่วยเหลือผู้ประสบภัยพิบัติกรณีฉุกเฉิน พ.ศ. ๒๕๖๒ มีสถานการณ์ทั้งหมด ๒๙ จังหวัด ๑๖๔ อำเภอ ๘๖๗ ตำบล ๕ เทศบาล ๗,๔๗๗ หมู่บ้าน/ชุมชน ได้แก่ จังหวัดเชียงราย เชียงใหม่ พะเยา น่าน อุตรดิตถ์ สุโขทัย เพชรบูรณ์ ตาก พิษณุโลก นนทบุรี บึงกาฬ นครพนม สกลนคร กาฬสินธุ์ มหาสารคาม นครราชสีมา บุรีรัมย์ ชัยภูมิ ศรีสะเกษ นครสวรรค์ อุทัยธานี ชัยนาท สุพรรณบุรี กาญจนบุรี ฉะเชิงเทรา ปราจีนบุรี จันทบุรี ชลบุรี และจังหวัดสงขลา

จังหวัด	จำนวน			รายชื่ออำเภอที่ประกาศเขตภัยพิบัติ
	อำเภอ	ตำบล	หมู่บ้าน/ ชุมชน	
รวม ๙ จังหวัด ๔๘ อำเภอ ๒๓๗ ตำบล ๑,๙๔๐ หมู่บ้าน				
๑.เชียงราย	๑๕	๗๗	๖๕๒	ดอยหลวง (๓ ต. ๓๓ ม.) เวียงแก่น (๔ ต. ๔๑ ม.) เมืองฯ (๗ ต. ๕๓ ม.) เวียงชัย (๒ ต. ๑๘ ม.) เชียงของ (๗ ต. ๑๐๒ ม.)ขุนตาล (๓ ต. ๕๕ ม.) พาน (๘ ต. ๓๑ ม.) เทิง (๑๐ ต. ๗๖ ม.) แม่จัน (๙ ต. ๖๓ ม.) เวียงเชียงรุ้ง (๓ ต. ๓๗ ม.)เชียงแสน(๖ ต. ๔๗ ม.) แม่ฟ้าหลวง (๔ ต. ๒๕ ม.) พญาเม็งราย(๕ ต. ๔๙ ม.) ป่าแดด (๕ ต. ๒๑ ม.)แม่สาย (๑ ต. ๑ ม.)
๒. พะเยา	๘	๔๘	๕๒๐	ภูกามยาว (๓ ต. ๔๑ ม.) เชียงคำ (๓ ต. ๑๘ ม.) ดอกคำใต้ (๑๑ ต. ๑๐๘ ม.) แม่ใจ (๖ ต. ๖๕ ม.) จุน (๕ ต. ๒๓ ม.) เมืองฯ (๑๒ ต. ๑๗๒ ม.) ภูซาง (๕ ต. ๕๙ ม.) เชียงม่วน (๓ ต. ๓๔ ม.)
๓.น่าน	๒	๗	๖๐	น่าน้อย (๕ ต. ๔๕ ม.) สองแคว (๒ ต. ๑๕ ม.)
๔.อุตรดิตถ์	๔	๑๑	๗๔	พิชัย (๓ ต. ๑๕ ม.) ท่าปลา (๑ ต. ๑๒ ม.) เมืองฯ (๖ ต.๔๕ม.) ตรอน (๑ ต. ๒ ม.)
๕.สุโขทัย	๔	๑๖	๙๑	เมืองฯ (๔ ต. ๓๖ ม.) ศรีคีรีนาถ (๓ ต. ๗ ม.)ศรีสำโรง (๒ ต. ๙ ม.) คุ้มีมาศ (๗ ต. ๓๙ ม.)
๖.เพชรบูรณ์	๖	๔๑	๒๕๔	น้ำหนาว (๔ ต. ๒๘ ม.) เมืองฯ (๖ ต. ๒๒ ม.)ศรีเทพ (๖ ต. ๕๕ ม.) หนองไผ่ (๑๐ ต. ๕๓ ม.) หล่มเก่า (๗ ต. ๓๖ ม.) หล่มสัก (๘ ต.๖๐ ม.)
๗.เชียงใหม่	๔	๑๕	๑๑๗	ฮอด (๑ ต. ๑๐ ม.) ดอยหล่อ (๔ ต. ๔๑ ม.) แม่แตง (๑ ต. ๑ ม.) ดอยเต่า (๖ ต. ๔๓ ม.) เวียงแหง (๓ ต. ๒๒ ม.)
๘.พิษณุโลก	๓	๑๒	๘๓	บางระกำ (๔ ต. ๑๐ ม.)ชาติตระการ (๔ ต. ๓๔ ม.) วัดโบสถ์ (๔ ต. ๓๙ ม.)
๙.ตาก	๑	๑๐	๘๙	เมืองฯ (๑๐ ต. ๘๙ ม.)
ภาคตะวันออกเฉียงเหนือรวม ๑๐ จังหวัด ๗๔ อำเภอ ๔๒๙ ตำบล ๒ เทศบาล ๓,๙๖๐ หมู่บ้าน/ชุมชน				
๑๐.หนองคาย	๘	๔๐	๓๕๘	ท่าบ่อ (๕ ต. ๑๕ ม.) ฝ้าไร่ (๕ ต. ๗๓ ม.) รัตนวาปี (๕ ต.๓๗ ม.) สระใคร (๓ ต. ๔๑ ม.) เมืองฯ (๔ ต. ๑๒ ม.) โพนพิสัย (๑๑ ต. ๑๔๔ ม.) สังคม (๕ ต. ๒๕ ม.) โพน์ตาก (๒ ต. ๙ ม.)
๑๑.บึงกาฬ	๔	๓๒	๒๕๒	พรเจริญ (๗ ต. ๕๘ ม.) เมืองฯ (๑๒ ต. ๗๗ ม.)ปากคาด (๖ ต. ๕๑ ม.) โขพิสัย (๗ ต. ๖๖ ม.)
๑๒.นครพนม	๓	๑๑	๖๔	ปลาปาก (๘ ต. ๕๑ ม.)โพนสวรรค์ (๒ ต. ๕ ม.) ศรีสงคราม (๑ ต. ๘ ม.)
๑๓.สกลนคร	๘	๕๖	๔๔๒	สว่างแดนดิน (๑๑ ต. ๔๒ ม.) พังโคน (๓ ต. ๑๑ ม.) วานรนิวาส (๑๔ ต. ๑๖๙ ม.) พรรณานิคม (๖ ต. ๓๒ ม.) เจริญศิลป์ (๕ ต. ๒๘ ม.) คำตาก้า (๔ ต. ๔๑ ม.) บ้านม่วง (๙ ต. ๙๕ ม.) ส่องดาว (๔ ต. ๒๔ ม.)

๑๔.ภาพลีนรุ้	๑	๔	๒๗	ยางตลาด (๔ ต. ๒๗ ม.)
๑๕.มหาสารคาม	๗	๔๘	๕๙๐	แกดำ (๑ ต. ๓ ม.) โกสุมพิสัย (๙ ต. ๙๑ ม.)ชื่นชม (๔ ต. ๔๖ ม.) เขียง ยี่น (๘ ต. ๑๑๖ ม.)พยัคฆภูมิพิสัย (๑๔ ต. ๑๙๘ ม.) ยางสีสุราช (๗ ต. ๙๑ ม.) นาตุน (๕ ต. ๔๕ ม.)
๑๖.นครราชสีมา	๘	๕๓	๕๒๗	โนนสูง (๘ ต. ๑๐๙ ม. ๑ เทศบาล ๑๓ ชุมชน) จักราช (๖ ต. ๕๓ ม.) ปักธงชัย (๑๖ ต. ๑๗๙ ม.)โชคชัย (๙ ต. ๖๔ ม.)เทพารักษ์ (๔ ต. ๓๖ ม.) โนนไทย (๑ ต. ๓ ม.) แก้งสนามนาง (๕ ต. ๕๐) เมืองฯ (๔ ต. ๒๐ ม.)
๑๗.บุรีรัมย์	๑๑	๘๓	๙๔๓	พลับพลาชัย (๕ ต. ๕๖ ม.) ประโคนชัย(๑๖ ต. ๑๗๕ ม.) โนนดินแดง (๑ ต. ๘ ม.)ละหานทราย (๒ ต. ๑๑ ม.) หนองหงส์ (๗ ต. ๙๘ ม.) นางรอง (๑๔ ต. ๑๓๓ ม. ๑ เทศบาล ๗ ชุมชน)เฉลิมพระเกียรติ (๑ ต. ๑ ม.) เมืองฯ (๑๘ ต. ๓๒๓ ม.) นาโพธิ์ (๔ ต. ๑๕ ม.) หนองกี่ (๑๐ ต. ๑๐๘ ม.) คูเมือง (๕ ต. ๘ ม.)
๑๘.ชัยภูมิ	๑๖	๖๑	๓๒๖	บ้านเขว้า (๓ ต. ๓ ม.) คอนสาร (๗ ต. ๑๘ ม.)จัตุรัส (๖ ต. ๒๗ ม.) บ้านแท่น (๒ ต. ๔ ม.) เกษตรสมบูรณ์(๑ ต. ๔ ม.) เนินสง่า (๒ ต. ๙ ม.) ชัยใหญ่ (๓ ต. ๒๙ ม.) ภูเขียว (๒ ต. ๓ ม.)หนองบัวระเหว (๕ ต. ๕๑ ม.) แก้งคร้อ (๕ ต. ๑๗ ม.)เทพสถิต (๕ ต. ๙๒ ม.) ภักดีชุมพล (๔ ต. ๑๘ ม.) หนองบัวแดง (๒ ต. ๖ ม.) บำเหน็จณรงค์ (๓ ต. ๕ ม.) คอนสารวรงค์ (๑ ต. ๒ ม.) เมืองฯ(๑๐ ต. ๓๔ ม.)
๑๙.ศรีสะเกษ	๘	๔๑	๔๓๑	เมืองจันทร์ (๓ ต. ๕๒ ม.) ไพรบึง (๔ ต. ๓๑ ม.) อุทุมพรพิสัย (๑๒ ต. ๑๔๕ ม.) ห้วยทับทัน (๔ ต. ๔๗ ม.) กันทรารมย์ (๑ ต. ๒ ม.) โพธิ์ศรี สุวรรณ (๕ ต. ๒๐ ม.) ขุขันธ์ (๑๐ ต. ๑๑๑ ม.) ปรางค์กู๋ (๑ ต. ๑๐ ม.)
ภาคกลาง และ ภาคตะวันออก รวม ๙ จังหวัด ๔๑ อำเภอ ๑๙๐ ตำบล ๒ เทศบาล ๑,๕๑๙ หมู่บ้าน/ชุมชน				
๒๐. นครสวรรค์	๖	๒๖	๑๖๔	โกรกพระ (๖ ต. ๓๒ ม.) ท่าตะโก (๕ ต. ๒๓ ม.) ตากลิ (๗ ต. ๔๗ ม.) ไพศาลี (๓ ต. ๓๑ ม.) ตากฟ้า (๑ ต. ๗ ม.) พยุหะคีรี (๔ ต. ๒๔ ม.)
๒๑.อุทัยธานี	๘	๖๗	๖๒๐	เมืองฯ (๑๑ ต. ๖๖ ม. ๑ พ. ๑ ช.) ท้าพัน (๑๐ ต. ๙๐ ม.) หนองขา หย่าง (๙ ต. ๕๓ ม.) หนองฉาง (๑๐ ต. ๙๗ ม.) สว่างอารมณ์ (๕ ต. ๖๒ ม.) ลานสัก (๖ ต. ๘๔ ม.) ห้วยคต (๓ ต. ๓๑ ม.) บ้านไร่ (๑๓ ต. ๑๓๖ ม.)
๒๒. ชัยนาท	๔	๑๖	๑๕๓	วัดสิงห์ (๔ ต. ๒๔ ม.) หันคา (๕ ต. ๔๖ ม.) หนองมะโมง (๔ ต. ๓๖ ม.) เนินมะขาม (๓ ต. ๔๗ ม.)
๒๓.กาญจนบุรี	๖	๒๒	๑๙๕	พนมทวน (๔ ต. ๒๗ ม.) เลาขวัญ (๗ ต. ๙๐ ม.) ท่าม่วง (๒ ต. ๑๔ ม.) ป่อปลอย (๔ ต. ๙ ม.) หนองปรือ (๑ ต. ๖ ม.) ห้วยกระเจา (๔ ต. ๔๙ ม.)
๒๔. สุพรรณบุรี	๖	๒๗	๒๐๒	หนองหญ้าไซ (๖ ต. ๖๖ ม.) อุทอง (๖ ต. ๔๒ ม.) ดอนเจดีย์ (๕ ต. ๓๒ ม.) เดิมบางนางบัวช (๕ ต. ๓๓ ม.) เมืองฯ (๒ ต. ๑๓ ม.) สามชุก (๓ ต. ๑๖ ม.)
๒๕.ฉะเชิงเทรา	๓	๖	๑๘	บ้านโพธิ์ (๑ ต. ๓ ม.) แปลงยาว (๔ ต. ๑๓ ม.)บางปะกง (๑ ต. ๒ ม.)
๒๖.ปราจีนบุรี	๒	๔	๑๑	ศรีมโหสถ (๓ ต. ๘ ม.) ศรีมหาโพธิ์ (๑ ต. ๓ ม.)
๒๗.จันทบุรี	๕	๒๑	๑๔๙	แก่งหางแมว (๒ ต. ๒๒ ม.) สอยดาว (๕ ต. ๑๘ ม.) เขาคิชฌกูฏ (๓ ต. ๑๘ ม.) นายายอาม (๕ ต. ๓๒ ม.) ท่าใหม่ (๖ ต. ๑ เทศบาล ๕๖ ม. ๓ ชุมชน)
๒๘.ชลบุรี	๑	๑	๗	เกาะสีชัง (๑ ต. ๗ ม.)
ภาคใต้ รวม ๑ จังหวัด ๑ อำเภอ ๑๑ ตำบล ๑ เทศบาล ๕๘ หมู่บ้าน/ชุมชน				
๒๙.สงขลา	๑	๑๑	๕๘	ระโนด (๑๑ ต. ๑ เทศบาล ๕๐ ม. ๘ ชุมชน)
รวม ๒๙ จังหวัด	๑๖๔	๘๖๗	๗,๔๗๗	

๑๓. การคาดหมายลักษณะอากาศ ๗ วันข้างหน้า (ระหว่างวันที่ ๑๘ - ๒๔ พ.ค. ๒๕๖๓)

พายุไซโคลน “อำพัน” บริเวณอ่าวเบงกอลตอนกลาง มีแนวโน้มที่จะเคลื่อนตัวเข้าสู่อ่าวเบงกอลตอนบนและประเทศบังคลาเทศ ในช่วงวันที่ ๒๐-๒๑ พ.ค. ๒๕๖๓ ทำให้มรสุมตะวันตกเฉียงใต้ที่พัดปกคลุมทะเลอันดามัน ประเทศไทยมี และอ่าวไทยกำลังแรง ในช่วงวันที่ ๑๘ - ๒๑ พ.ค. ๖๓ ลักษณะเช่นนี้ทำให้ประเทศไทยตอนบนและภาคใต้มีฝนเพิ่มขึ้น กับมีฝนตกหนักบางพื้นที่ สำหรับคลื่นลมบริเวณทะเลอันดามันและอ่าวไทยจะมีกำลังแรงขึ้น โดยทะเลอันดามันมีคลื่นสูงประมาณ ๒ เมตร บริเวณที่มีฝนฟ้าคะนองคลื่นสูงมากกว่า ๒ เมตร ส่วนในช่วงวันที่ ๒๒-๒๔ พ.ค. มรสุมตะวันตกเฉียงใต้ที่พัดปกคลุมทะเลอันดามันและประเทศไทยมีกำลังอ่อนลง ทำให้ประเทศไทยตอนบนมีฝนลดลง ส่วนภาคใต้มีฝนตกต่อเนื่องและมีฝนตกหนักบางแห่ง

๑๔. ความช่วยเหลือภัยแล้งสะสมของกรมทรัพยากรน้ำ

ความช่วยเหลือในพื้นที่ประสบปัญหาภัยแล้ง ตั้งแต่วันที่ ๑ ตุลาคม ๒๕๖๒ - ๑๘ พฤษภาคม ๒๕๖๓

หน่วยงาน	จังหวัด	ปริมาณการ สูบน้ำ (ลบ.ม.)	ปริมาณการ แจกจ่ายน้ำ สะอาด (ลิตร)	ประโยชน์ที่ได้รับ		
				อุปโภค-บริโภค		พื้นที่เกษตร (ไร่)
				ครัวเรือน	ประชากร	
ภาค ๑	ลำปาง	๔๘๗,๐๒๐	๑,๒๖๐,๖๑๑	๑๗๒,๑๕๑	๔๖๐,๔๑๘	๒,๐๕๖
	เชียงใหม่	๔๙๐,๙๐๐	๑๔๔,๓๘๔	๒๑,๒๐๑	๘๗,๖๗๕	๑,๗๐๐
	แม่ฮ่องสอน	-	๑๑๑,๙๖๕	๙,๒๔๘	๖๐,๙๘๖	-
	เชียงราย	-	๒๖๒,๖๖๕	๕๖,๔๗๑	๑๗๔,๔๗๗	-
	กำแพงเพชร	-	๑๘๕,๙๐๖	๔๔,๑๒๕	๑๗๙,๓๑๐	-
	ลำพูน	๑,๐๗๗,๓๑๐	๑๘๐,๐๐๐	๕๕	๑๙๐	๕,๔๕๐
ภาค ๒	นครสวรรค์	๑๐,๕๗๐,๕๐๐	๑๓๘,๐๐๐	๗,๓๙๕	๑๔,๖๑๓	๑๐,๒๐๐
	สิงห์บุรี	๑,๘๔๓,๕๖๐	-	๑๕๐	๖๐๐	-
	อุทัยธานี	๕,๑๐๘,๔๐๐	๑๘๐,๐๐๐	๙๕๑	๓,๔๕๐	-
	สระบุรี	๕,๔๖๐,๔๘๐	๑๒๐,๐๐๐	๔,๙๐๒	๒๒,๖๘๓	๑๗,๐๐๐
	พทุมธานี	๖,๙๓๓,๖๐๐	-	๑๒,๔๗๒	๔๒,๒๕๘	๓๑,๔๔๗
	เพชรบูรณ์	๘๑,๐๐๐	-	๒,๐๖๓	๙,๐๗๖	-
	ชัยนาท	-	๑๐๘,๐๐๐	-	๓๐	-
ภาค ๓	อุดรธานี	๔,๙๒๖,๓๐๐	๒๔,๐๐๐	๔,๐๖๑	๔๑,๔๑๙	๑,๘๔๕
	หนองคาย	๒,๑๖๐,๕๐๐	-	๓,๑๔๗	๑๐,๐๘๘	๙,๐๗๗
	สกลนคร	๓,๐๒๐,๕๐๐	-	๓,๑๓๘	๑๑,๑๘๖	๓,๑๐๐
	หนองบัวลำภู	-	๓๐,๐๐๐	๓๒๕	๑,๑๗๓	-
	เลย	-	๔๒,๐๐๐	๒๒๔	๗๔๘	-
	บึงกาฬ	-	๖,๐๐๐	๒๐๑	๗๑๖	-
ภาค ๔	ชัยภูมิ	๔๙๐,๐๕๐	-	๗,๒๕๐	๒๒,๓๗๙	-
	ขอนแก่น	๒,๓๖๑,๕๕๐	๑,๐๕๐,๐๐๐	๗,๕๘๖	๒๙,๘๕๓	-
	มหาสารคาม	๒๙๓,๑๐๐	๑,๑๒๒,๐๐๐	๑,๐๘๖	๔,๓๙๔	-
	กาฬสินธุ์	-	๑๘,๐๐๐	๓๗๓	๑,๗๐๐	-
ภาค ๕	นครราชสีมา	๔,๕๖๐,๔๐๐	๒,๔๑๒,๐๐๐	๑๕,๐๙๙	๓๔,๑๕๐	๑๑๕
	บุรีรัมย์	๓๗๒,๐๐๐	-	๑,๖๔๐	๖,๘๒๕	-

ภาค ๖	ปราจีนบุรี	๙,๙๐๔,๔๘๐	๒๒๘,๐๐๐	๕,๔๒๒	๑๘,๕๗๕	๑๐,๖๑๘
	ระยอง	๑,๗๖๙,๙๕๐	๕,๒๘๖,๘๐๐	๒,๖๙๔	๘,๐๙๔	๓,๘๕๑
	จันทบุรี	๔,๔๖๖,๕๐๐	๕๕๒,๐๐๐	๒,๒๔๖	๖,๗๙๗	๑๗,๐๓๑
	ตราด	๖,๘๐๙,๒๐๐	-	๒,๕๑๑	๖,๑๑๘	๒๐,๘๕๐
	สระแก้ว	๑๓๗,๖๐๐	-	๘๓๐	๒,๔๙๐	-
ภาค ๗	สุพรรณบุรี	๘,๑๑๔,๖๒๗	-	๑,๘๗๔	๖,๓๔๐	๑๗,๕๖๗
	ราชบุรี	๗๓๒,๒๔๐	๓๖,๐๐๐	๑๖๐	๕๕๖	๑,๐๐๐
	เพชรบุรี	๒๕๗,๕๘๐	-	๕๐๐	๑,๓๕๐	๓๐๐
	ประจวบคีรีขันธ์	๙๕,๕๘๐	-	๑,๒๐๐	๒,๔๐๐	-
ภาค ๘	นครศรีธรรมราช	๔,๘๕๓,๕๒๐	-	๘,๓๑๕	๗,๒๒๐	๒๓,๖๐๐
	สตูล	๑๘๓,๐๖๐	-	๒๖๐	๘๐๐	๓,๒๐๐
ภาค ๙	อุตรดิตถ์	-	๓๕๖,๑๐๐	๑,๐๒๘	๓,๕๐๓	-
	พิษณุโลก	๓๗๒,๒๔๐	๑๐๒,๐๐๐	๕๒๑	๑,๘๑๕	๑,๘๗๘
	พิจิตร	๑๓,๖๘๐	-	-	๘๐	-
	แพร่	๒,๕๔๕,๒๖๐	-	๓,๒๗๐	๙,๖๒๐	๑๓,๒๕๐
	สุโขทัย	๕๐๕,๙๒๐	๒๘๒,๐๐๐	๑,๑๖๘	๔,๓๓๖	๑,๕๐๐
	น่าน	๕๖๓,๖๘๐	-	๙,๕๖๓	๓๘,๐๖๐	๑,๗๗๕
ภาค ๑๐	ชุมพร	-	-	-	-	-
	ภูเก็ต	-	-	-	-	-
	สุราษฎร์ธานี	๑,๐๙๙,๒๐๐	๑,๔๘๘,๐๐๐	๙๘๘	๔,๑๗๐	๓,๓๗๒
ภาค ๑๑	อำนาจเจริญ	๒๑๖,๙๐๐	-	๓๙๕	๑,๖๔๖	๖๐๐
	อุบลราชธานี	๑๘๑,๔๕๐	๒๐๑,๐๐๐	๒,๖๗๘	๘,๕๗๗	๒๕๐
	๔๗ จังหวัด	๙๔,๘๐๙,๘๗๗	๑๖,๐๒๗,๘๓๑	๔๒๔,๐๔๙	๑,๓๖๔,๘๐๙	๒๐๔,๗๓๒

๑๕. ความช่วยเหลือภัยแล้งสะสมของกรมทรัพยากรน้ำบาดาล ตั้งแต่วันที่ ๑ ตุลาคม ๒๕๖๒ – ๑๕ พฤษภาคม ๒๕๖๓

สำนักงาน ทรัพยากรน้ำ บาดาล	การแจกจ่ายน้ำ (ลิตร)			เจาะบ่อน้ำ บาดาล (บ่อ)	เป่าล้างบ่อ น้ำบาดาล (บ่อ)	ซ่อมแซม/ ติดตั้ง เครื่อง สูบ/ เครื่องสูบ ไฟฟ้า (ครั้ง/บ่อ)	ซ่อมแซม บำรุงระบบ ประปา บาดาล (แห่ง)
	รถบรรทุกน้ำ แจกจ่ายน้ำ (ลิตร)	รถปรับปรุง คุณภาพน้ำ (ลิตร)	น้ำดื่มบรรจุ ขวด/ แกลลอน (ลิตร)				
เขต ๑ ลำปาง	๑๙๔,๐๐๐	๗,๘๐๕	๕,๕๓๐	๐	๙	๓๑	๘
เขต ๒ สุพรรณบุรี	๔๑๔,๐๐๐	๑๕,๐๐๐	๗๙,๔๐๐	๑๙	๑๓	๔๐	๑๐
เขต ๓ สระบุรี	๑๒๒,๑๘๓	๕,๕๐๐	๒๗,๔๕๕	๑๗	๖๙	๓๑	๔๔
เขต ๔ ขอนแก่น	๕๘๐,๐๐๐	๗,๐๐๐	๓,๕๕๐	๒๔	๖๗	๕๒	๓
เขต ๕ นครราชสีมา	๒,๔๙๙,๒๓๐	๑๕๔,๒๕๐	๑๘๖,๒๙๕	๑๓	๔๙	๓๓	๕
เขต ๖ ตรัง	๔,๓๗๖,๓๘๐	๑,๒๔๐,๘๖๐	๓,๖๐๐	๒	๑๑	๒๐	๑๘
เขต ๗ กำแพงเพชร	๑๒๐,๐๐๐	๘,๒๕๓	๑๕,๒๑๕	๔	๓๔	๕๑	๓๔
เขต ๘ ราชบุรี	๑๔๔,๐๐๐	๑๐	๗๖,๕๕๒	๑	๐	๓	๒๓
เขต ๙ ระยอง	๓๐๐,๐๐๐	๔๐,๐๐๐	๕,๘๐๔	๒๖	๓๕	๘๐	๖๗
เขต ๑๐ อุดรธานี	๑๒๐,๐๐๐	๑,๐๐๐	๓,๔๔๘	๐	๑	๘	๖
เขต ๑๑ อุบลราชธานี	๑๖๘,๐๐๐	๐	๒,๕๐๐	๑	๐	๑๖	๒๖
เขต ๑๒ สงขลา	๑๒๐,๐๐๐	๒,๕๐๐	๕,๐๐๐	๒	๒๒	๒๗	๑๙
รวม	๙,๑๕๗,๗๙๓	๑,๔๘๒,๑๗๘	๔๑๔,๓๔๙	๑๑๙	๓๑๐	๓๙๒	๒๖๓
รวมแจกจ่ายน้ำ (ลิตร)	๑๑,๐๕๔,๓๒๐						

กระทรวงทรัพยากรธรรมชาติและสิ่งแวดล้อม
วันที่ ๑๘ พฤษภาคม ๒๕๖๓

๑. กรม ทรัพยากรน้ำ สำนักงาน ทรัพยากรน้ำภาค ๖
๒. กิจกรรมที่ดำเนินการ ติดตั้งเครื่องสูบน้ำขนาด ๑๐, ๑๒ และ ๓๐ นิ้ว ดังนี้ (๑) ตำบลวังหว่า อำเภอแกลง จังหวัดระยอง (๒) ตำบลน้ำเป็น อำเภอเขาชะเมา จังหวัดระยอง (๓) ตำบลทุ่งเบญจา อำเภอท่าใหม่ จังหวัดจันทบุรี (๔) ตำบล ป่าวี อำเภอมะขาม จังหวัดจันทบุรี (๕) ตำบลทับไทร อำเภอโป่งน้ำร้อน จังหวัดจันทบุรี และนำรถบรรทุกน้ำขนาด ๖,๐๐๐ ลิตร เข้าเติมน้ำช่วยเหลือเกษตรกรไม่ผลที่ตำบลกระเจาะ อำเภอนายายอาม จังหวัดจันทบุรี
๓. ประโยชน์ที่ได้รับ _____ ไร่ _____ ลิตร
_____ ครั้วเรือน _____ คน



ความช่วยเหลือด้านการป้องกันและบรรเทาภาวะวิกฤติน้ำ
กระทรวงทรัพยากรธรรมชาติและสิ่งแวดล้อม
วันที่ ๑๓ พฤษภาคม ๒๕๖๓

๑. กรมทรัพยากรน้ำบาดาล สำนักทรัพยากรน้ำบาดาล เขต ๓ สระบุรี
๒. กิจกรรมที่ดำเนินการ แจกจ่ายน้ำบาดาลจากจุดบริการจุดจ่ายน้ำบาดาล
๓. สถานที่ดำเนินการ สำนักทรัพยากรน้ำบาดาล เขต ๓ สระบุรี หมู่ ๕ ตำบลโคกแย้ อำเภอหนองแค จังหวัดสระบุรี
๔. ประโยชน์ที่ได้รับ สามารถให้บริการน้ำดื่มช่วยเหลือประชาชนที่ได้รับความเดือดร้อนจากสถานการณ์ภัยแล้ง โดยนำรถบรรทุกน้ำมารับน้ำจากจุดจ่ายน้ำ จำนวน ๒,๐๐๐ ลิตร และประชาชนนำขวดมาเติมน้ำที่จุดจ่ายน้ำ สทบ.เขต ๓ สระบุรี จำนวน ๒,๐๐๐ ลิตร



ความช่วยเหลือด้านการป้องกันและบรรเทาภาวะวิกฤติน้ำ
กระทรวงทรัพยากรธรรมชาติและสิ่งแวดล้อม
วันที่ ๑๓ พฤษภาคม ๒๕๖๓

๑. กรมทรัพยากรน้ำบาดาล สำนักทรัพยากรน้ำบาดาล เขต ๔ ขอนแก่น
๒. กิจกรรมที่ดำเนินการ ซ่อมแซมเครื่องสูบน้ำ
๓. สถานที่ดำเนินการ บ้านนิยมไทย หมู่ที่ ๑๓ ตำบลโนนปอแดง อำเภอผาขาว จังหวัดเลย
๔. ประโยชน์ที่ได้รับ เครื่องสูบน้ำของบ่อน้ำบาดาลได้รับการซ่อมแซมบำรุงรักษาให้กลับมาใช้งานได้ตามปกติ และช่วยบรรเทาความเดือดร้อนของประชาชนผู้ประสบภัยแล้ง ให้สามารถใช้น้ำประปาบาดาลในชีวิตประจำวันได้ต่อไป



ความช่วยเหลือด้านการป้องกันและบรรเทาภาวะวิกฤติน้ำ
กระทรวงทรัพยากรธรรมชาติและสิ่งแวดล้อม
วันที่ ๑๓ พฤษภาคม ๒๕๖๓

๑. กรมทรัพยากรน้ำบาดาล สำนักทรัพยากรน้ำบาดาล เขต ๔ ขอนแก่น
๒. กิจกรรมที่ดำเนินการ ซ่อมแซมเครื่องสูบน้ำ
๓. สถานที่ดำเนินการ บ้านนิยมไทย หมู่ที่ ๑๓ ตำบลโนนปอแดง อำเภอผาขาว จังหวัดเลย
๔. ประโยชน์ที่ได้รับ เครื่องสูบน้ำของบ่อน้ำบาดาลได้รับการซ่อมแซมบำรุงรักษาให้กลับมาใช้งานได้ตามปกติ และช่วยบรรเทาความเดือดร้อนของประชาชนผู้ประสบภัยแล้ง ให้สามารถใช้น้ำประปาบาดาลในชีวิตประจำวันได้ต่อไป



ความช่วยเหลือด้านการป้องกันและบรรเทาภาวะวิกฤติน้ำ
กระทรวงทรัพยากรธรรมชาติและสิ่งแวดล้อม
วันที่ ๑๓ พฤษภาคม ๒๕๖๓

๑. กรมทรัพยากรน้ำบาดาล สำนักทรัพยากรน้ำบาดาล เขต ๔ ขอนแก่น
๒. กิจกรรมที่ดำเนินการ ซ่อมแซมเครื่องสูบน้ำ
๓. สถานที่ดำเนินการ บ้านผาซ้อน หมู่ที่ ๗ ตำบลดงมะไฟ อำเภอสุวรรณคูหา จังหวัดหนองบัวลำภู
๔. ประโยชน์ที่ได้รับ เครื่องสูบน้ำของบ่อน้ำบาดาลได้รับการซ่อมแซมบำรุงรักษาให้กลับมาใช้งานได้ตามปกติ และช่วยบรรเทาความเดือดร้อนของประชาชนผู้ประสบภัยแล้ง ให้สามารถใช้น้ำประปาบาดาลในชีวิตประจำวันได้ต่อไป



ความช่วยเหลือด้านการป้องกันและบรรเทาภาวะวิกฤติน้ำ
กระทรวงทรัพยากรธรรมชาติและสิ่งแวดล้อม
วันที่ ๑๓ พฤษภาคม ๒๕๖๓

๑. กรมทรัพยากรน้ำบาดาล สำนักทรัพยากรน้ำบาดาล เขต ๑๒ สงขลา
๒. กิจกรรมที่ดำเนินการ ซ่อมแซมเครื่องสูบน้ำ และเป่าล้างบ่อน้ำบาดาล
๓. สถานที่ดำเนินการ กองบังคับการกรมสนับสนุนกองพลทหารราบที่ ๑๕ ค่ายลพบุรีราเมศวร์ อำเภอเทพา จังหวัดสงขลา
๔. ประโยชน์ที่ได้รับ เครื่องสูบน้ำของบ่อน้ำบาดาลได้รับการซ่อมแซมบำรุงรักษา และบ่อน้ำบาดาลได้รับการฟื้นฟูเป่าล้างให้กลับมาใช้งานได้ตามปกติ และช่วยบรรเทาความเดือดร้อนของประชาชนผู้ประสบภัยแล้ง ให้สามารถใช้น้ำประปาบาดาลในชีวิตประจำวันได้ต่อไป



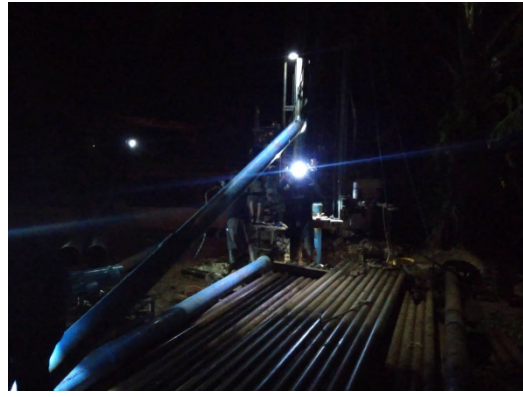
ความช่วยเหลือด้านการป้องกันและบรรเทาภาวะวิกฤติน้ำ
กระทรวงทรัพยากรธรรมชาติและสิ่งแวดล้อม
วันที่ ๙ พฤษภาคม ๒๕๖๓

๑. กรมทรัพยากรน้ำบาดาล สำนักทรัพยากรน้ำบาดาล เขต ๕ นครราชสีมา
๒. กิจกรรมที่ดำเนินการ เจาะบ่อน้ำบาดาล โครงการสำรวจและพัฒนาบ่อน้ำบาดาลเพื่อเสริมแหล่งน้ำดีภายใต้โครงการปฏิบัติการแก้ไขปัญหาการขาดแคลนน้ำในช่วงฤดูแล้ง ปี ๒๕๖๒/๖๓ (๗๐๔)
๓. สถานที่ดำเนินการ บ้านสายตรีพัฒนา ๒ หมู่ ๙ ตำบลบึงเจริญ อำเภอบ้านกรวด จังหวัดบุรีรัมย์
๔. ประโยชน์ที่ได้รับ บ่อน้ำบาดาลมีความลึก ๙๗ เมตร ได้ปริมาณน้ำ ๖ ลูกบาศก์เมตรต่อชั่วโมง



ความช่วยเหลือด้านการป้องกันและบรรเทาภาวะวิกฤติน้ำ
กระทรวงทรัพยากรธรรมชาติและสิ่งแวดล้อม
วันที่ ๑๐ พฤษภาคม ๒๕๖๓

๑. กรมทรัพยากรน้ำบาดาล สำนักทรัพยากรน้ำบาดาล เขต ๖ ตรัง
๒. กิจกรรมที่ดำเนินการ เจาะบ่อน้ำบาดาล โครงการพัฒนาน้ำบาดาลเพื่อการเกษตรด้วยเครื่องสูบน้ำแบบจุ่มใต้น้ำ ในพื้นที่หาน้ำยาก
๓. สถานที่ดำเนินการ บ้านปากคลอง หมู่ ๖ ตำบลเขาพระบาท อำเภอเชียรใหญ่ จังหวัดนครศรีธรรมราช
๔. ประโยชน์ที่ได้รับ บ่อน้ำบาดาลมีความลึก ๑๒๖ เมตร ได้ปริมาณน้ำ ๑๓ ลูกบาศก์เมตรต่อชั่วโมง



ความช่วยเหลือด้านการป้องกันและบรรเทาภาวะวิกฤติน้ำ
กระทรวงทรัพยากรธรรมชาติและสิ่งแวดล้อม
วันที่ ๑๑ พฤษภาคม ๒๕๖๓

๑. กรมทรัพยากรน้ำบาดาล สำนักทรัพยากรน้ำบาดาล เขต ๘ ราชบุรี
๒. กิจกรรมที่ดำเนินการ เจาะบ่อน้ำบาดาล โครงการพัฒนาน้ำบาดาลเพื่อการเกษตรด้วยเครื่องสูบน้ำแบบจุ่มใต้น้ำ ในพื้นที่ห่าน้ำยาก
๓. สถานที่ดำเนินการ ตำบลวังก้ง อำเภอบางแพ จังหวัดประจวบคีรีขันธ์
๔. ประโยชน์ที่ได้รับ บ่อน้ำบาดาลที่สามารถให้ปริมาณน้ำได้มากกว่า ๑๐ ลูกบาศก์เมตรต่อชั่วโมง



ความช่วยเหลือด้านการป้องกันและบรรเทาภาวะวิกฤติน้ำ
กระทรวงทรัพยากรธรรมชาติและสิ่งแวดล้อม
วันที่ ๑๓ พฤษภาคม ๒๕๖๓

๑. กรมทรัพยากรน้ำบาดาล สำนักทรัพยากรน้ำบาดาล เขต ๒ สุพรรณบุรี
๒. กิจกรรมที่ดำเนินการ เจาะบ่อน้ำบาดาลและติดตั้งเครื่องสูบน้ำบาดาลพร้อมจุดจ่ายน้ำแบบวงช้าง
๓. สถานที่ดำเนินการ บ้านทะเลบก ตำบลทะเลบก อำเภอดอนเจดีย์ จังหวัดสุพรรณบุรี
๔. ประโยชน์ที่ได้รับ บ่อน้ำบาดาลมีความลึก ๑๑๖ เมตร ได้ปริมาณน้ำ ๑๐ ลูกบาศก์เมตรต่อชั่วโมง เพื่อให้ประชาชนมารับน้ำใช้อุปโภคบริโภคที่จุดจ่ายน้ำแบบวงช้างช่วยบรรเทาความเดือนร้อนในช่วงสถานการณ์ภัยแล้งได้



ความช่วยเหลือด้านการป้องกันและบรรเทาภาวะวิกฤติน้ำ
กระทรวงทรัพยากรธรรมชาติและสิ่งแวดล้อม
วันที่ ๑๕ พฤษภาคม ๒๕๖๓

๑. กรมทรัพยากรน้ำบาดาล สำนักทรัพยากรน้ำบาดาล เขต ๖ ตรัง
๒. กิจกรรมที่ดำเนินการ เจาะบ่อน้ำบาดาล โครงการสำรวจและพัฒนาบ่อน้ำบาดาลเพื่อเสริมแหล่งน้ำดิบภายใต้โครงการปฏิบัติการแก้ไขปัญหาการขาดแคลนน้ำในช่วงฤดูแล้ง ปี ๒๕๖๒/๖๓ (๗๐๔)
๓. สถานที่ดำเนินการ บ้านมอเจริญ หมู่ ๒ ตำบลหินดาด อำเภอปางศิลาทอง จังหวัดกำแพงเพชร
๔. ประโยชน์ที่ได้รับ บ่อน้ำบาดาลมีความลึก ๑๕๐ เมตร ได้ปริมาณน้ำ ๗ ลูกบาศก์เมตรต่อชั่วโมง สามารถแก้ไขปัญหาการขาดแคลนน้ำให้ชาวบ้านมีน้ำใช้ได้ถึง ๕๐ ครัวเรือน



จึงเรียนมาเพื่อโปรดทราบ

นายสมฤทธิ์ วิไลพรรัตน์
รองอธิบดีกรมทรัพยากรน้ำ
ประธานคณะทำงานศูนย์ปฏิบัติการ
ทรัพยากรธรรมชาติและสิ่งแวดล้อม
(ด้านทรัพยากรน้ำ)