



รายงานสถานการณ์น้ำรายวัน

เสนอโดย

ศูนย์เมขลา

ศูนย์ป้องกันวิกฤติน้ำ

กรมทรัพยากรน้ำ

ประจำวันที่ ๑๘ พฤษภาคม ๒๕๖๓

โทร. ๐๒-๒๗๑๖๐๐๐ ต่อ ๖๔๔๕

Line ID : mekhalawoc

สารบัญ

- ๑) รายงานสถานการณ์พื้นที่เสี่ยงอุทกภัยน้ำหลากในเขตพื้นที่ลาด
เชิงเขา
- ๒) ปริมาณฝนสะสมปี พ.ศ. ๒๕๖๑ และ ๒๕๖๒ เทียบค่าเฉลี่ย ๓๐ ปี
- ๓) สถานการณ์น้ำในอ่างเก็บน้ำขนาดใหญ่ และขนาดกลาง
- ๔) รายงานสถานการณ์น้ำรายลุ่มน้ำ
- ๕) รายงานระดับน้ำจากกล้อง CCTV



รายงานสถานการณ์พื้นที่
เสี่ยงอุทกภัยน้ำหลากในเขต
พื้นที่ลาดเชิงเขา

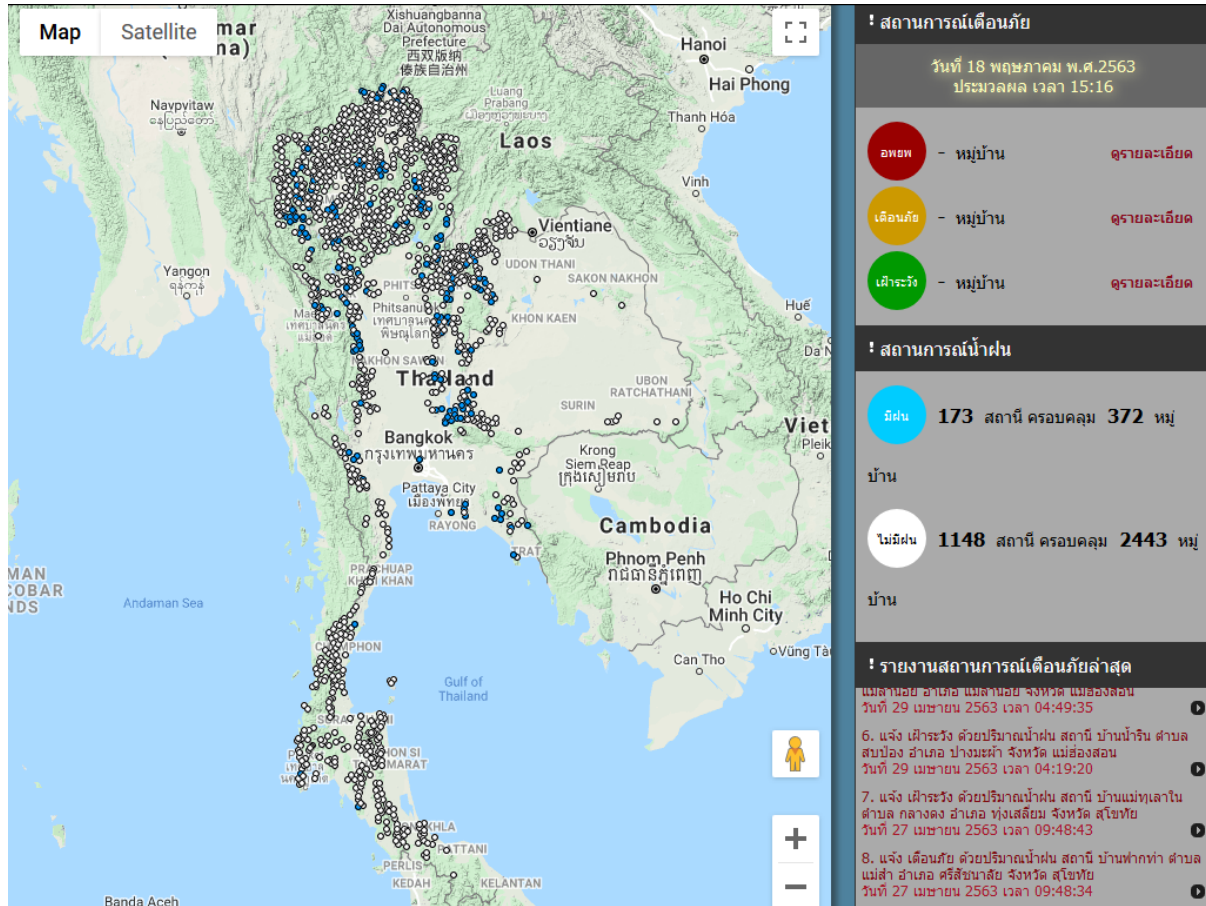


รายงานสถานการณ์พื้นที่เสี่ยงอุทกภัยน้ำหลากในเขตพื้นที่ลาดเชิงเขา

วันที่ 18 พฤษภาคม 2563 เวลา 15:00 น.

1) Early Warning System (18 พ.ค. 2563 เวลา 15.00 น)

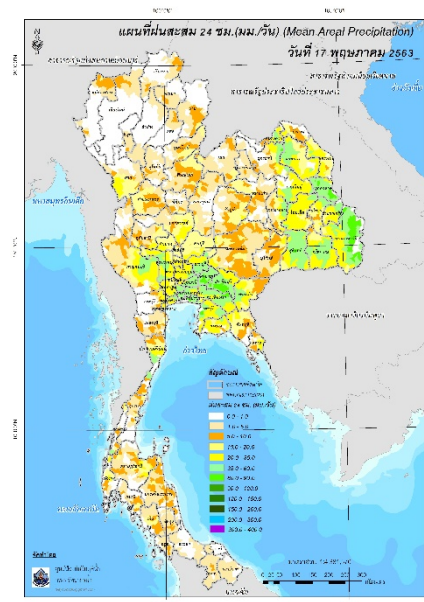
สถานี Early Warning System ที่มีฝนตกทั้งหมด 173 สถานี ครอบคลุม 372 หมู่บ้าน ไม่มีการแจ้งเตือนภัย



ที่มา : สำนักวิจัย พัฒนาและอุทกวิทยา

2) ปริมาณฝน

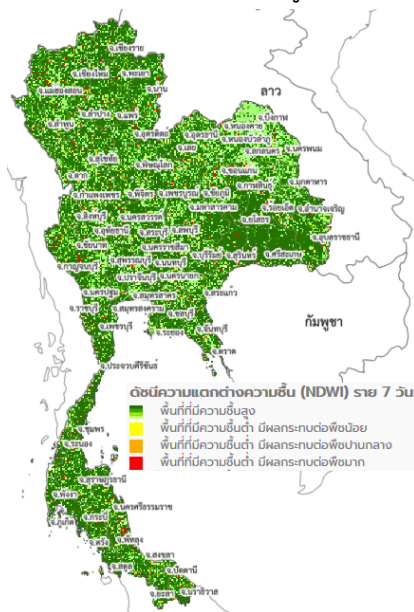
ผลการเปรียบเทียบปริมาณฝนสะสม 24 ชั่วโมง ของวันที่ 17 ถึง 18 พฤษภาคม 2563 (เวลา 15:00 น.) จากระบบของ Mekong River Commission Flash Flood Guidance System (MRCFFGS) แสดงให้เห็นว่ามีปริมาณฝนตกบริเวณภาคเหนือ และภาคใต้ มีปริมาณฝนสะสมประมาณ 10 - 20 มม./วัน ส่วนบริเวณภาคตะวันออกเฉียงเหนือ ภาคกลาง และภาคตะวันออก มีปริมาณฝนสะสมประมาณ 35 - 60 มม./วัน และบริเวณจังหวัดมุกดาหาร อำนาจเจริญ อุบลราชธานี สุรินทร์ นครนายก ปราจีนบุรี มีปริมาณฝนสะสมประมาณ 60 - 90 มม./วัน



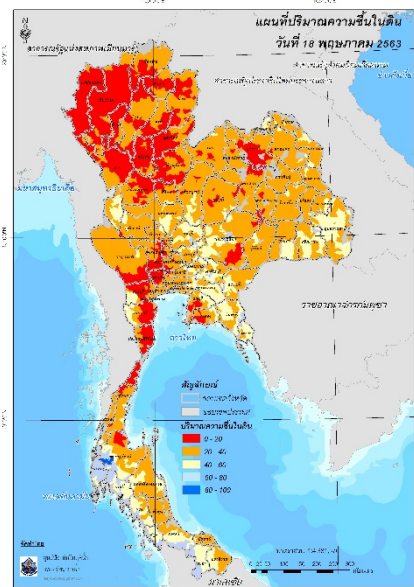
ปริมาณฝนสะสม 24 ชั่วโมง (MRCFFGS)

3) ปริมาณความชื้นในดิน

ปริมาณความชื้นในดินจากแผนที่ดาวเทียมของ Gistda (ดัชนีความแตกต่าง (NDWI) ราย 7 วัน) และค่าความชื้นในดินที่ได้จากระบบ MRCFFGS พบว่าพื้นที่บริเวณจังหวัดสุราษฎร์ธานี มีค่าความชื้นอยู่ในเกณฑ์ประมาณร้อยละ 60 - 80 สภาวะดังกล่าวหมายถึงดินในพื้นที่บริเวณดังกล่าว ยังสามารถรองรับปริมาณน้ำฝนได้อีกประมาณ 20% ก่อนที่จะเข้าสู่สภาพอิ่มตัว

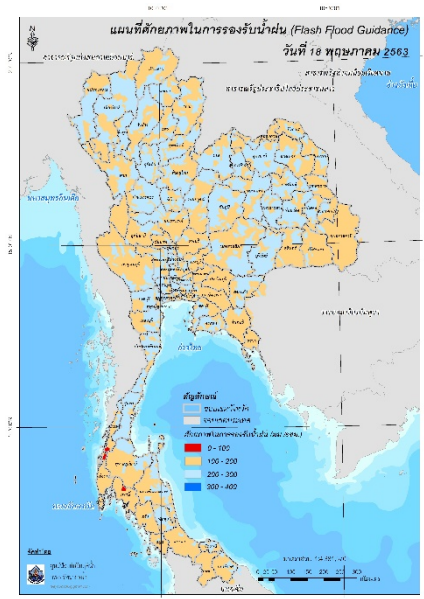


แผนที่ดาวเทียมของ Gistda
(12 - 18 พ.ค. 63)



ปริมาณความชื้นในดิน (MRCFFG)

4) ศักยภาพในการรองรับน้ำฝน FFG (Flash Flood Guidance)



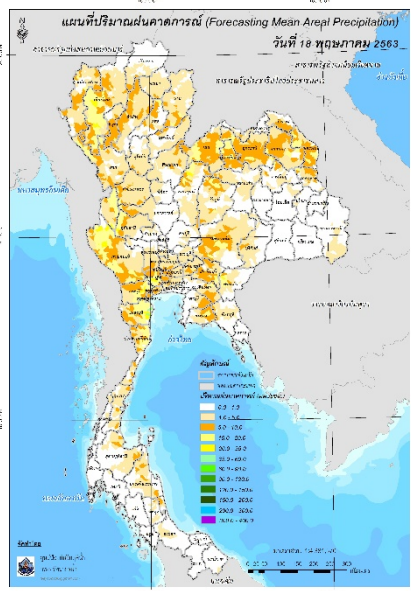
โดยศักยภาพในการรองรับน้ำฝนของพื้นที่จังหวัดระนอง พังงา และกระบี่ สามารถรองรับปริมาณฝนได้น้อยกว่า 100 มม./6ชม

FFG หมายถึง ค่าความสามารถในการรองรับปริมาณฝนของพื้นที่นั้นๆ ก่อนที่จะเกิดสภาวะน้ำล้นตลิ่งที่จุดออกของปลายพื้นที่ โดยค่า FFG 06-hr หมายถึง ปริมาณฝนที่จะส่งผลให้เกิดสภาวะน้ำล้นตลิ่งที่ปลายลุ่มน้ำในอีก 6 ชั่วโมงข้างหน้า (มม./6ชม.)

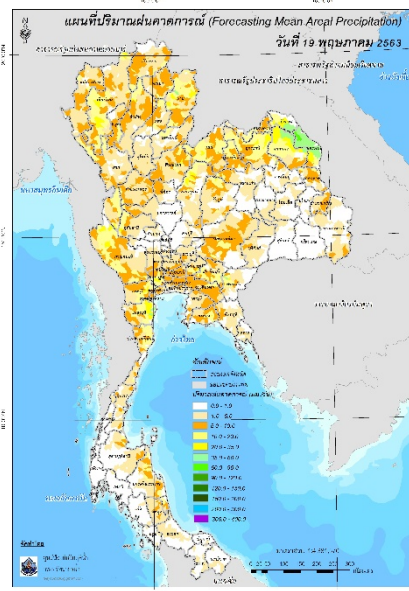
5) ปริมาณฝนคาดการณ์ล่วงหน้า

ปริมาณฝนคาดการณ์ในวันที่ 18 พฤษภาคม 2563 เวลา 21.00 น. บริเวณภาคเหนือ ภาคตะวันออกเฉียงเหนือ ภาคกลาง ภาคตะวันออก และภาคใต้ จะมีปริมาณฝนสะสม 6 ชั่วโมงข้างหน้า 5 - 10 มม. ส่วนบริเวณจังหวัดเชียงใหม่ เพชรบูรณ์ อุทัยธานี นครปฐม กาญจนบุรีราชบุรี และเพชรบุรี จะมีปริมาณฝนสะสม 6 ชั่วโมงข้างหน้า 20 - 35 มม.

ปริมาณฝนคาดการณ์ในวันที่ 19 พฤษภาคม 2563 เวลา 15.00 น. ทั่วทั้งประเทศไทยมีปริมาณฝนตกเพิ่มขึ้น บริเวณภาคเหนือ ภาคตะวันออกเฉียงเหนือ ภาคกลาง ภาคตะวันออก และภาคใต้ จะมีปริมาณฝนสะสม 24 ชั่วโมงข้างหน้า 5 - 10 มม. ส่วนบริเวณจังหวัดเชียงใหม่ ลำปาง เพชรบูรณ์ เลย อุตรธานี กาญจนบุรี นครปฐม และราชบุรี จะมีปริมาณฝนสะสม 24 ชั่วโมงข้างหน้า 20 - 35 มม. และบริเวณจังหวัดน่าน สกลนคร บึงกาฬ นครพนม สระแก้ว และเพชรบุรี จะมีปริมาณฝนสะสม 24 ชั่วโมงข้างหน้า 35 - 60 มม.



ปริมาณฝนคาดการณ์ในวันที่ 18 พฤษภาคม 2563

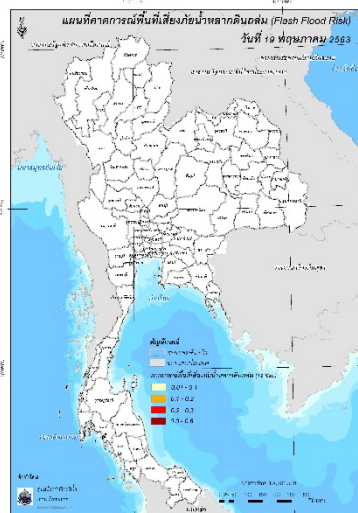


ปริมาณฝนคาดการณ์ในวันที่ 19 พฤษภาคม 2563

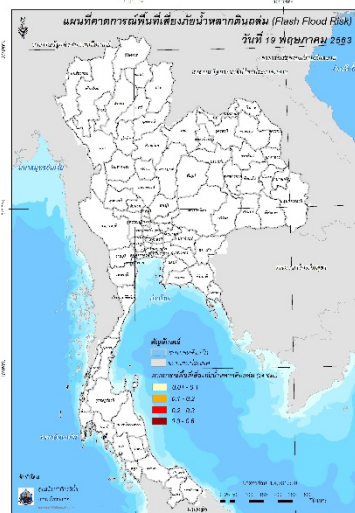
6) ความเสี่ยงจากน้ำท่วม

- การคาดการณ์พื้นที่เสี่ยงภัยน้ำหลากดินถล่มจากข้อมูล MRCFFGS วันที่ 18 พฤษภาคม 2563 ในอีก 12 ชม. 24 ชม. และ 36 ชม. ไม่พบพื้นที่เสี่ยง

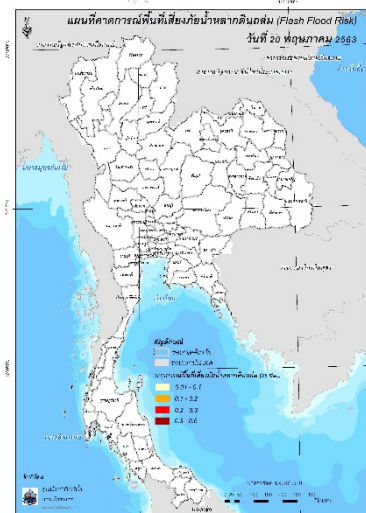
แผนที่แสดงการคาดการณ์พื้นที่เสี่ยงภัยน้ำหลากดินถล่ม วันที่ 18 พฤษภาคม 2563



วันที่ 18 พ.ค. 2563 (03:00 น.)



วันที่ 18 พ.ค. 2563 (15:00 น.)



วันที่ 19 พ.ค. 2563 (03:00 น.)

คำแนะนำ: ข้อมูลดังกล่าวเป็นการคาดการณ์พื้นที่เสี่ยงภัยน้ำหลาก โดยอาศัยข้อมูลปริมาณฝนจากดาวเทียม ดังนั้นรายงานฉบับนี้ควรใช้งานควบคู่ไปกับการตรวจวัดปริมาณฝนจริงภาคสนาม และข้อมูลจากเรดาร์ เพื่อประกอบการตัดสินใจ

ปริมาณฝนสะสมปี

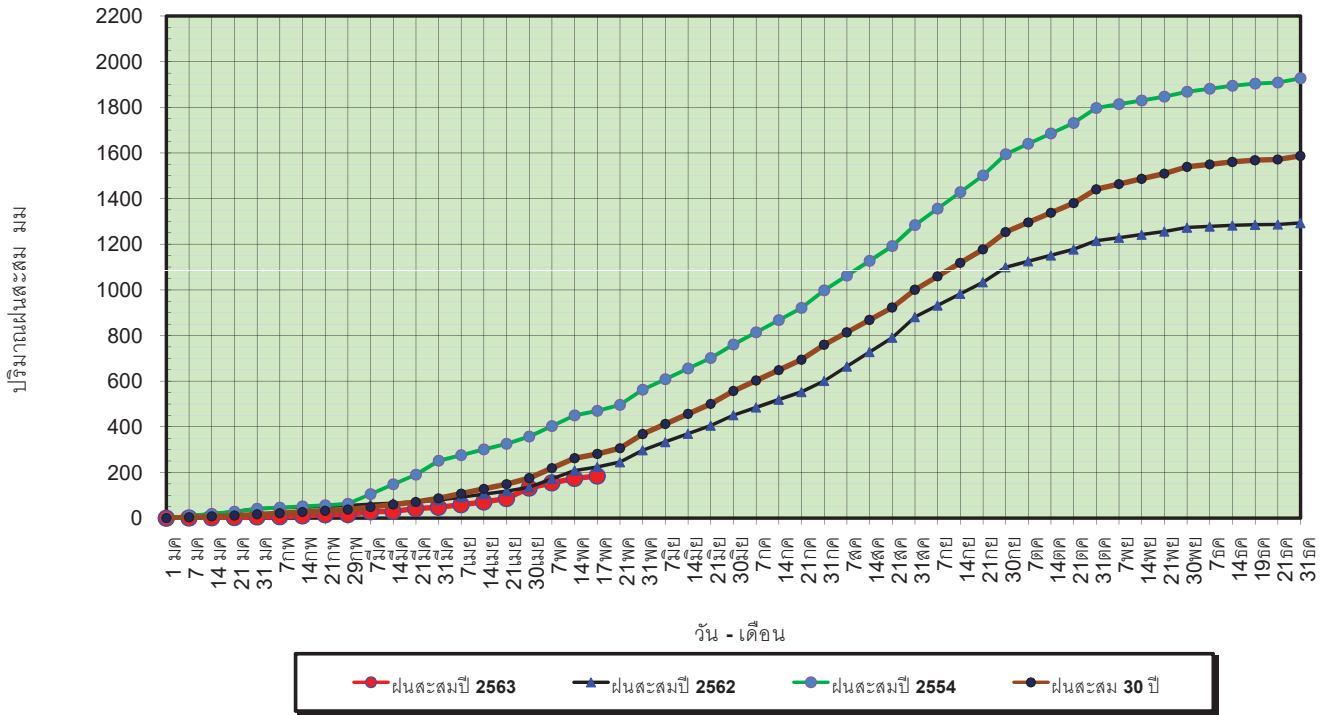
พ.ศ. ๒๕๖๑ และ ๒๕๖๒

เทียบค่าเฉลี่ย ๓๐ ปี



วันที่ 17 พฤษภาคม 2563
 ฝน30ปี = 281.49 มม. (สะสมทั้งปี = 1,587.70 มม.)
 ปี62 = 224.29 มม. (สะสมทั้งปี = 1,292.63 มม.)
 ปี63 = 184.54 มม.
 เปรียบเทียบกับ ปี 62 **มีค่าน้อยกว่า** -39.75 มม.
 เปรียบเทียบกับฝนเฉลี่ย 30 ปี **มีค่าน้อยกว่า** -96.95 มม.

ปริมาณฝนสะสมปี 2554-2562-2563 เทียบกับค่าเฉลี่ย 30 ปี



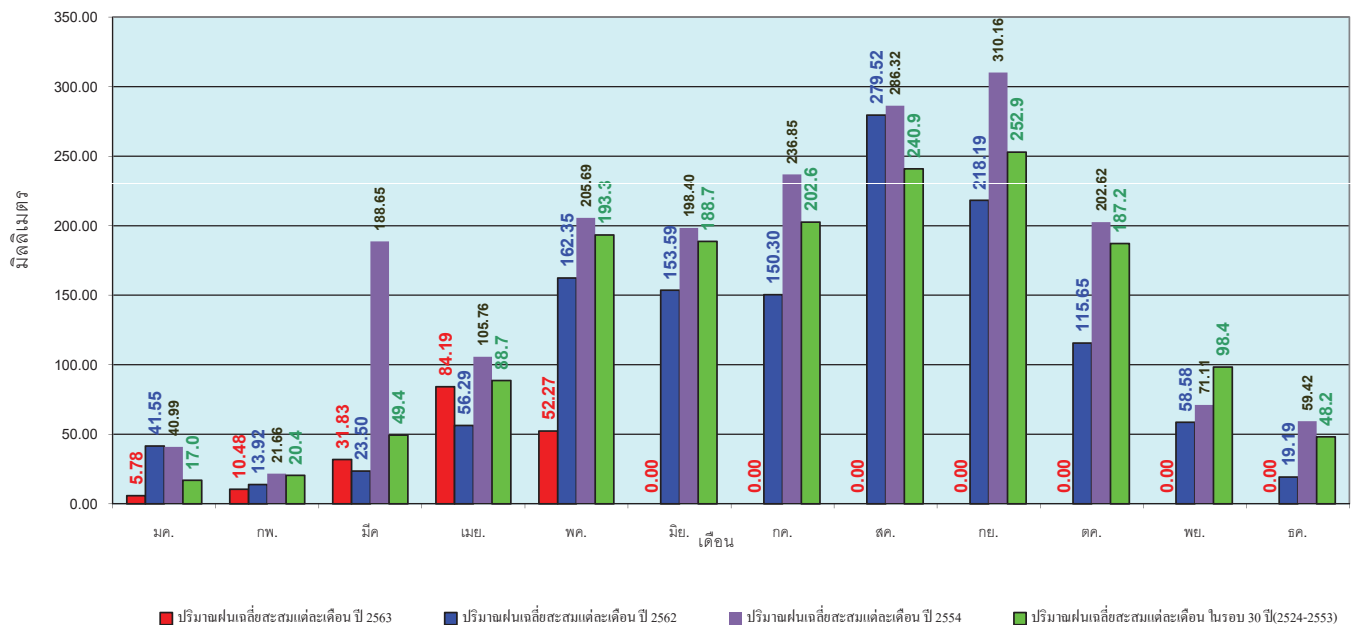
ข้อมูลจากกรมอุตุนิยมวิทยาจำนวน 127 สถานีข้อมูลปริมาณฝนสะสมถึง วันที่ 17 พฤษภาคม 2563



ศูนย์เมขลา ศูนย์ป้องกันวิกฤตน้ำ กรมทรัพยากรน้ำ

วันที่ 17 พฤษภาคม 2563
 ฝน30ปี = 281.49 มม. (สะสมทั้งปี = 1,587.50 มม.)
 ปี62 = 224.29 มม. (สะสมทั้งปี = 1,292.63 มม.)
 ปี63 = 184.54 มม.
 เปรียบเทียบกับ ปี 62 **มีค่าน้อยกว่า** -39.75 มม.
 เปรียบเทียบกับฝนเฉลี่ย 30 ปี **มีค่าน้อยกว่า** -96.95 มม.

ปริมาณฝนเฉลี่ยรายเดือนของประเทศ



ข้อมูลจากกรมอุตุนิยมวิทยาจำนวน 128 สถานีข้อมูลปริมาณฝนสะสมถึง วันที่ 17 พฤษภาคม 2563

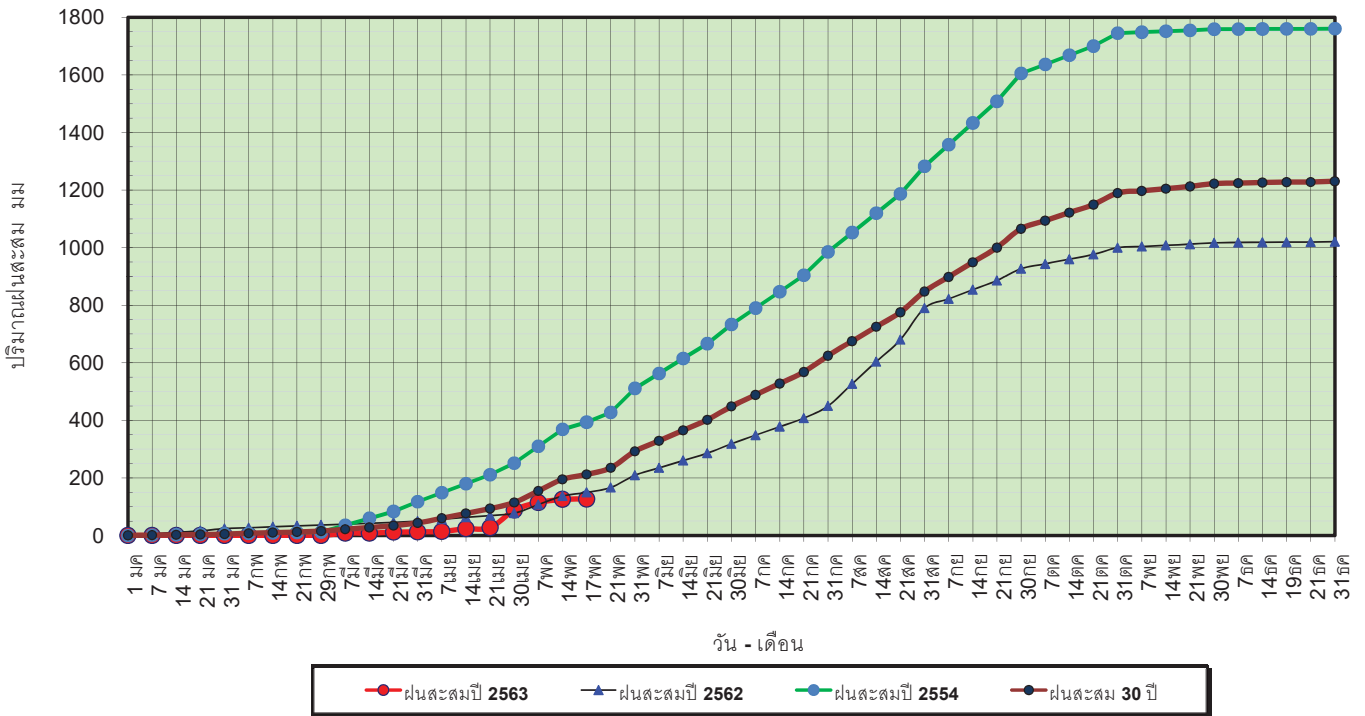


ศูนย์เมขลา

ศูนย์ป้องกันวิกฤตน้ำ กรมทรัพยากรน้ำ

วันที่ 17 พฤษภาคม 2563
 ฝน30ปี = 211.90 มม. (สะสมทั้งปี = 1,230.90 มม.)
 ปี62 = 149.79 มม. (สะสมทั้งปี = 1,021.00 มม.)
 ปี63 = 126.25 มม.
 เปรียบเทียบกับ ปี 62 **มีค่าน้อยกว่า** -23.55 มม.
 เปรียบเทียบกับฝนเฉลี่ย 30 ปี **มีค่าน้อยกว่า** -85.65 มม.

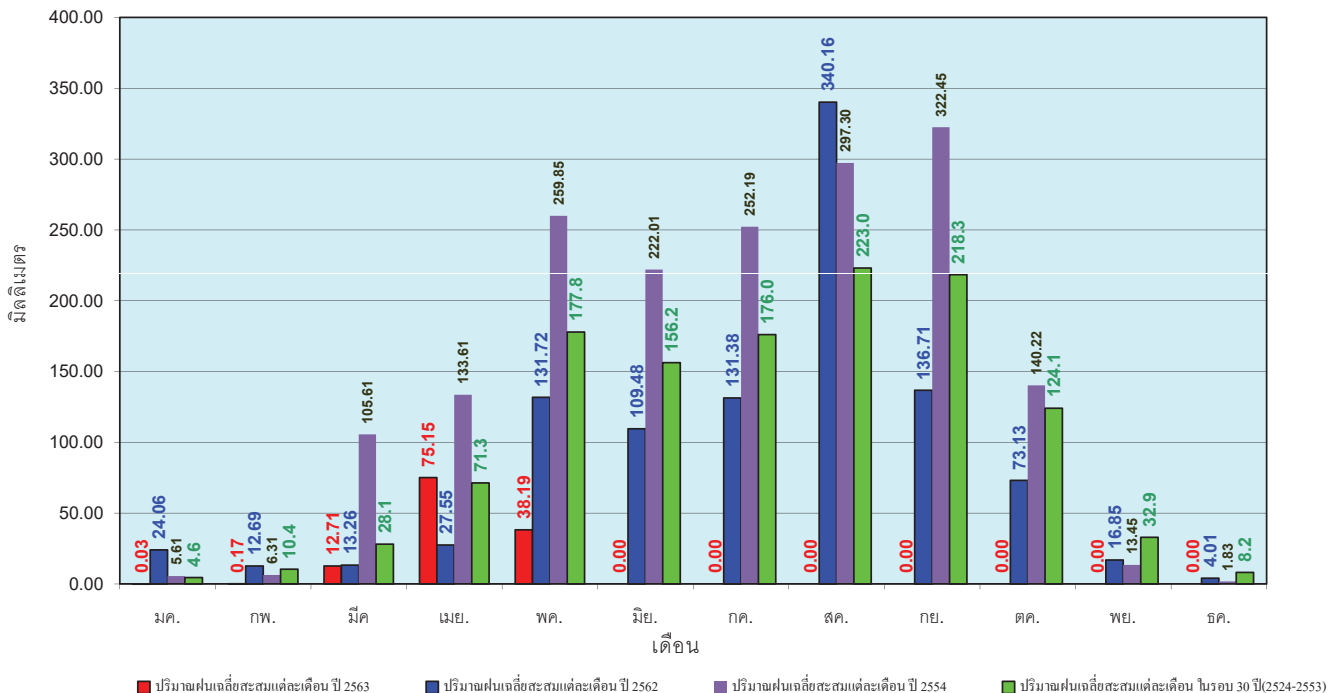
ปริมาณฝนสะสมภาคเหนือ



ข้อมูลจากกรมอุตุนิยมวิทยาจำนวน 33 สถานีข้อมูลปริมาณฝนสะสมถึง วันที่ 17 พฤษภาคม 2563

วันที่ 17 พฤษภาคม 2563
 ฝน30ปี = 211.90 มม. (สะสมทั้งปี = 1,230.90 มม.)
 ปี62 = 149.79 มม. (สะสมทั้งปี = 1,021.00 มม.)
 ปี63 = 126.25 มม.
 เปรียบเทียบกับ ปี 62 **มีค่าน้อยกว่า** -23.55 มม.
 เปรียบเทียบกับฝนเฉลี่ย 30 ปี **มีค่าน้อยกว่า** -85.65 มม.

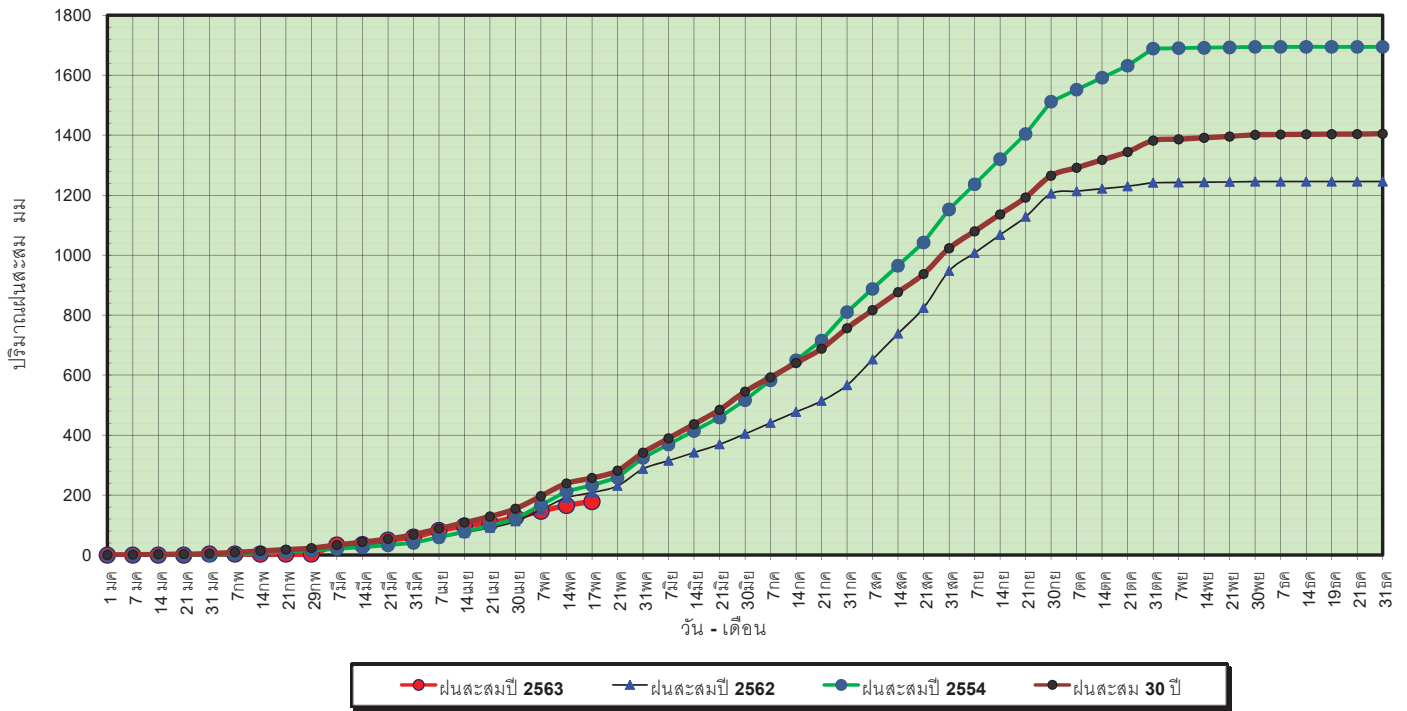
ปริมาณฝนเฉลี่ยสะสมรายเดือน ภาคเหนือ



ข้อมูลจากกรมอุตุนิยมวิทยาจำนวน 33 สถานีข้อมูลปริมาณฝนสะสมถึง วันที่ 17 พฤษภาคม 2563

วันที่ 17 พฤษภาคม 2563
 ฝน30ปี = 256.90 มม. (สะสมทั้งปี = 1,404.50 มม.)
 ปี62 = 208.44 มม. (สะสมทั้งปี = 1,245.09 มม.)
 ปี63 = 178.19 มม.
 เปรียบเทียบกับ ปี 62 **มีค่าน้อยกว่า** -30.25 มม.
 เปรียบเทียบกับฝนเฉลี่ย 30 ปี **มีค่าน้อยกว่า** -78.71 มม.

ปริมาณฝนสะสมภาคตะวันออกเฉียงเหนือ



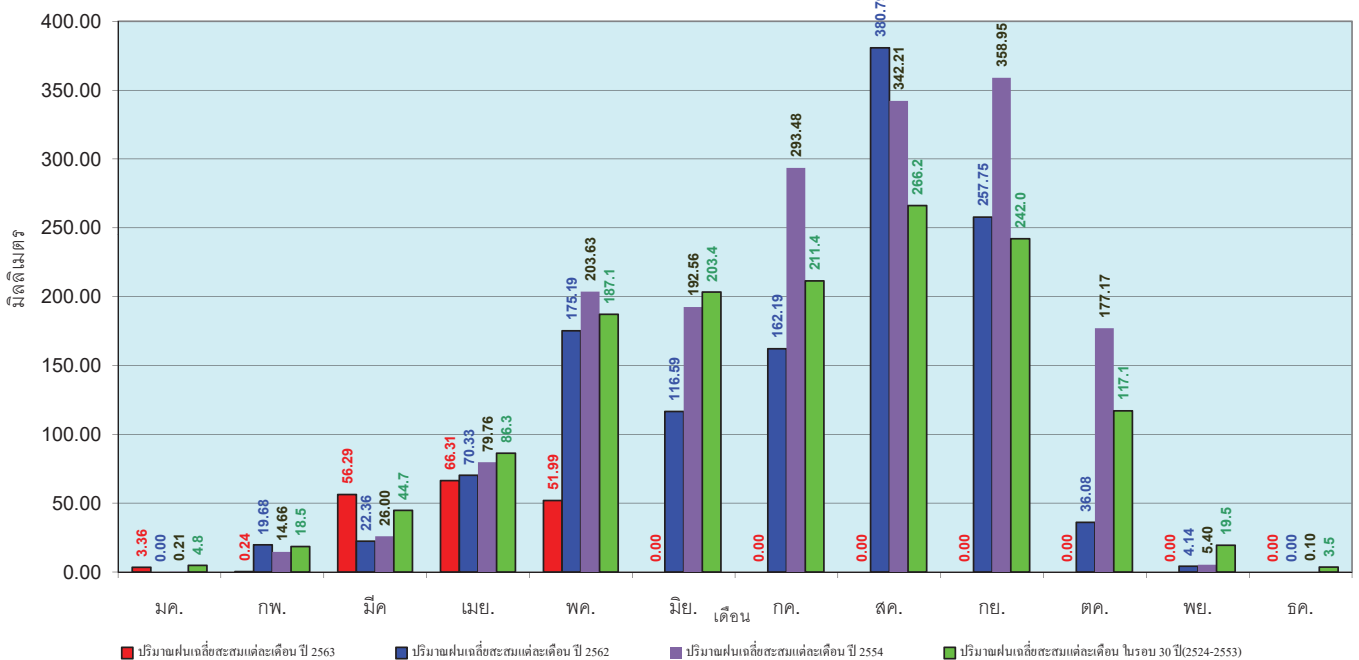
ข้อมูลจากกรมอุตุนิยมวิทยาจำนวน 30
 สถานีข้อมูลปริมาณฝนสะสมถึง วันที่
 17 พฤษภาคม 2563



ศูนย์เมขลา ศูนย์ป้องกันวิกฤตน้ำ กรมทรัพยากรน้ำ

วันที่ 17 พฤษภาคม 2563
 ฝน30ปี = 256.90 มม. (สะสมทั้งปี = 1,404.50 มม.)
 ปี62 = 208.44 มม. (สะสมทั้งปี = 1,245.09 มม.)
 ปี63 = 178.19 มม.
 เปรียบเทียบกับ ปี 62 **มีค่าน้อยกว่า** -30.25 มม.
 เปรียบเทียบกับฝนเฉลี่ย 30 ปี **มีค่าน้อยกว่า** -78.71 มม.

ปริมาณฝนเฉลี่ยสะสมรายเดือน ภาคตะวันออกเฉียงเหนือ



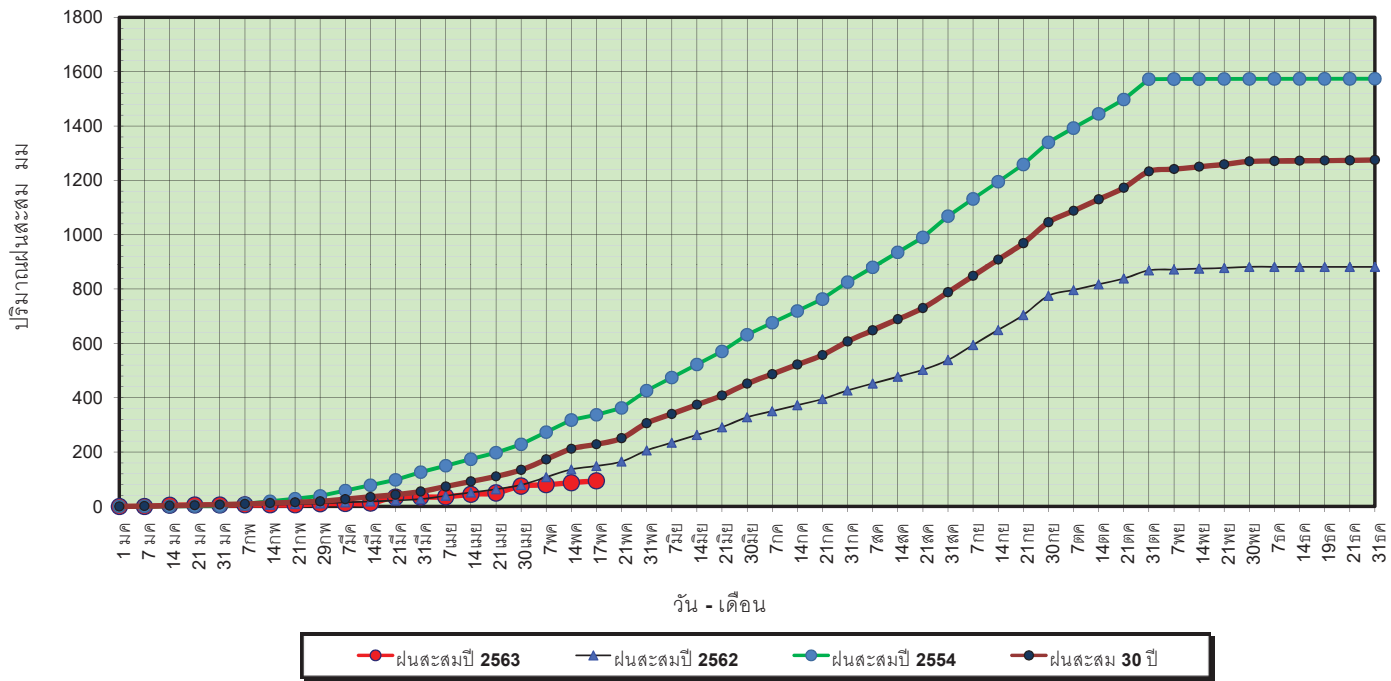
ข้อมูลจากกรมอุตุนิยมวิทยาจำนวน 31
 สถานีข้อมูลปริมาณฝนสะสมถึง วันที่
 17 พฤษภาคม 2563



ศูนย์เมขลา ศูนย์ป้องกันวิกฤตน้ำ กรมทรัพยากรน้ำ

วันที่ 17 พฤษภาคม 2563
 ฝน30ปี = 228.98 มม. (สะสมทั้งปี = 1,275.20 มม.)
 ปี62 = 148.63 มม. (สะสมทั้งปี = 881.56 มม.)
 ปี63 = 93.98 มม.
 เปรียบเทียบกับ ปี 62 **มีค่าน้อยกว่า** -54.65 มม.
 เปรียบเทียบกับฝนเฉลี่ย 30 ปี **มีค่าน้อยกว่า** -135.00 มม.

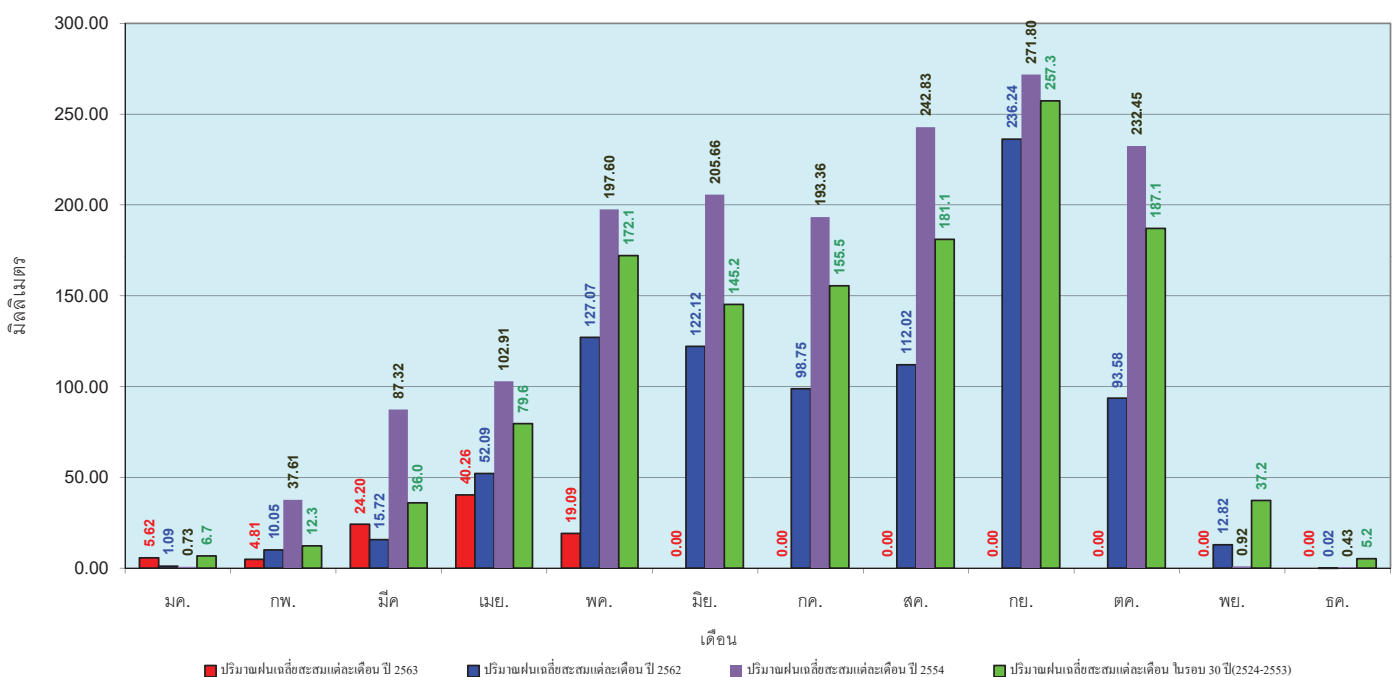
ปริมาณฝนสะสมภาคกลาง



ข้อมูลจากกรมอุตุนิยมวิทยาจำนวน 14 สถานีข้อมูลปริมาณฝนสะสมถึง วันที่ 17 พฤษภาคม 2563

วันที่ 17 พฤษภาคม 2563
 ฝน30ปี = 228.98 มม. (สะสมทั้งปี = 1,275.20 มม.)
 ปี62 = 148.63 มม. (สะสมทั้งปี = 881.56 มม.)
 ปี63 = 93.98 มม.
 เปรียบเทียบกับ ปี 62 **มีค่าน้อยกว่า** -54.65 มม.
 เปรียบเทียบกับฝนเฉลี่ย 30 ปี **มีค่าน้อยกว่า** -135.00 มม.

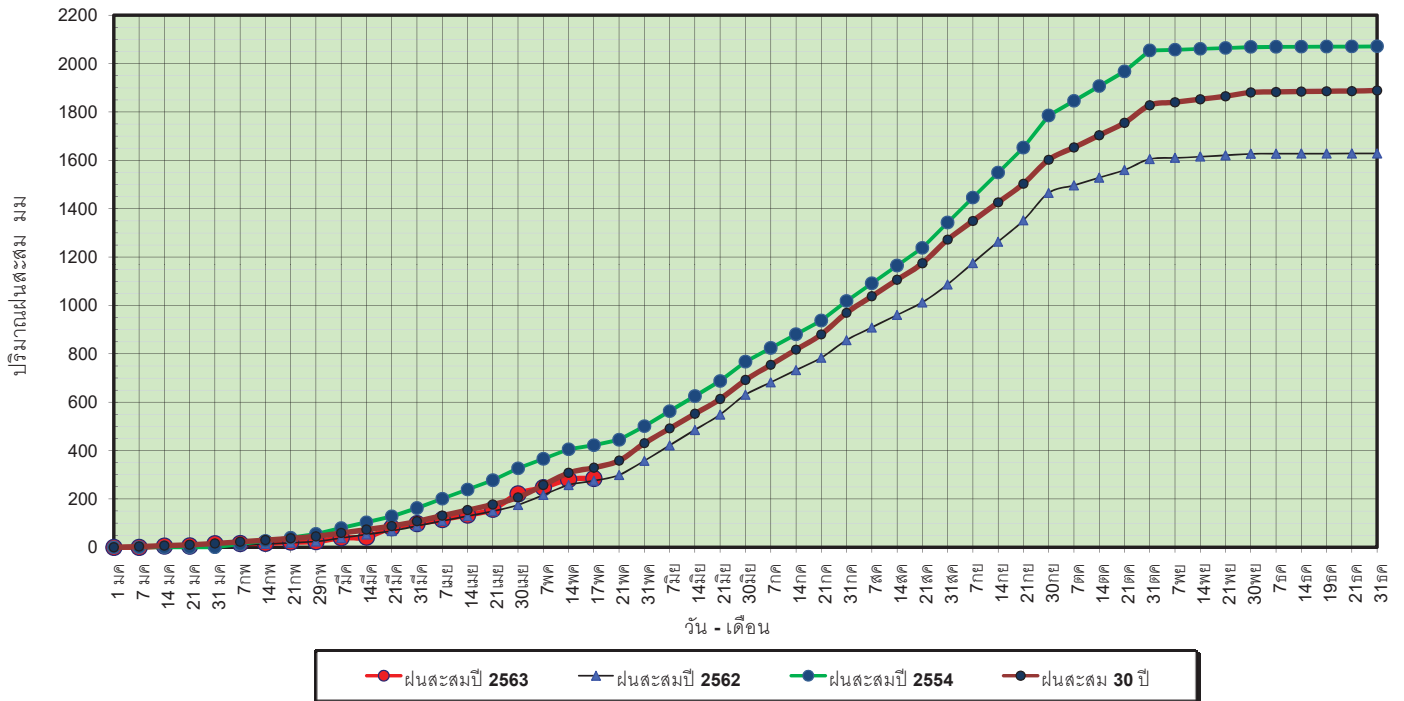
ปริมาณฝนเฉลี่ยสะสมรายเดือน ภาคกลาง



ข้อมูลจากกรมอุตุนิยมวิทยาจำนวน 14 สถานีข้อมูลปริมาณฝนสะสมถึง วันที่ 17 พฤษภาคม 2563

วันที่ 17 พฤษภาคม 2563
 ฝน30ปี = 329.63 มม. (สะสมทั้งปี = 1,888.80 มม.)
 ปี62 = 275.32 มม. (สะสมทั้งปี = 1,628.72 มม.)
 ปี63 = 284.51 มม.
 เปรียบเทียบกับ ปี 62 **มีค่ามากกว่า** 9.19 มม.
 เปรียบเทียบกับฝนเฉลี่ย 30 ปี **มีค่าน้อยกว่า** -45.12 มม.

ปริมาณฝนสะสมภาคตะวันออกเฉียงเหนือ



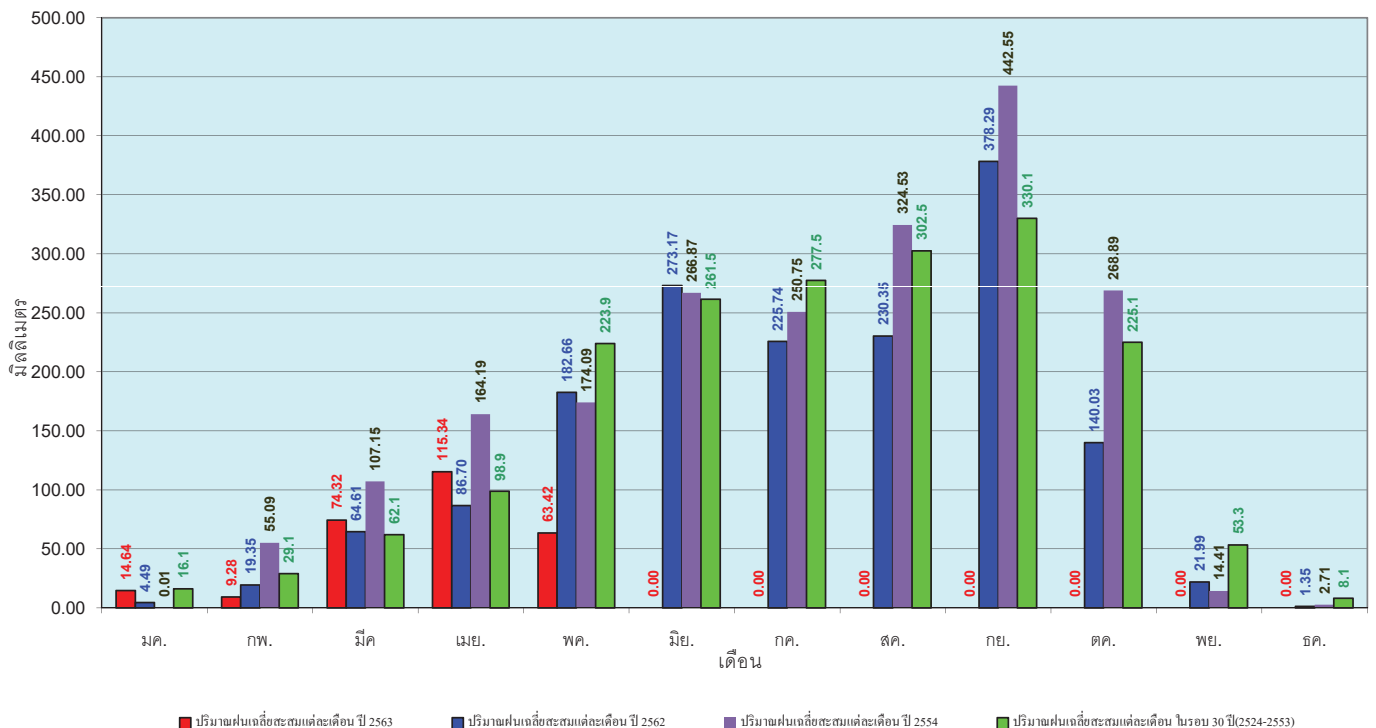
ข้อมูลจากกรมอุตุนิยมวิทยาจำนวน 16 สถานีข้อมูลปริมาณฝนสะสมถึง วันที่ 17 พฤษภาคม 2563



ศูนย์ป้องกันโรคติดต่อ กรมทรัพยากรน้ำ

วันที่ 17 พฤษภาคม 2563
 ฝน30ปี = 329.63 มม. (สะสมทั้งปี = 1,888.80 มม.)
 ปี62 = 275.32 มม. (สะสมทั้งปี = 1,628.72 มม.)
 ปี63 = 284.51 มม.
 เปรียบเทียบกับ ปี 62 **มีค่ามากกว่า** 9.19 มม.
 เปรียบเทียบกับฝนเฉลี่ย 30 ปี **มีค่าน้อยกว่า** -45.12 มม.

ปริมาณฝนเฉลี่ยสะสมรายเดือน ภาคตะวันออกเฉียงเหนือ



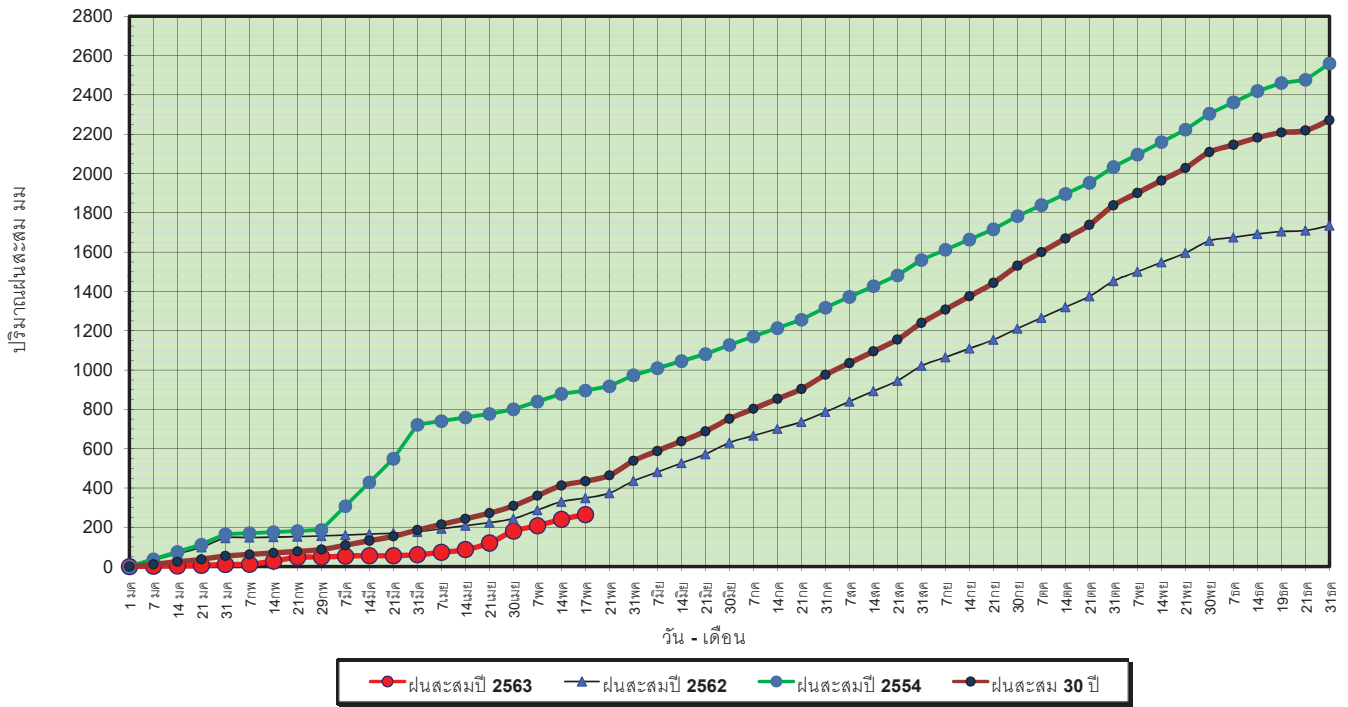
ข้อมูลจากกรมอุตุนิยมวิทยาจำนวน 16 สถานีข้อมูลปริมาณฝนสะสมถึง วันที่ 17 พฤษภาคม 2563



ศูนย์ป้องกันโรคติดต่อ กรมทรัพยากรน้ำ

วันที่ 17 พฤษภาคม 2563
 ฝน30ปี = 434.90 มม. (สะสมทั้งปี = 2,271.55 มม.)
 ปี62 = 348.91 มม. (สะสมทั้งปี = 1,733.06 มม.)
 ปี63 = 264.35 มม.
 เปรียบเทียบกับ ปี 62 **มีค่าน้อยกว่า -84.56 มม.**
 เปรียบเทียบกับฝนเฉลี่ย 30 ปี **มีค่าน้อยกว่า -170.55 มม.**

ปริมาณฝนสะสมภาคใต้

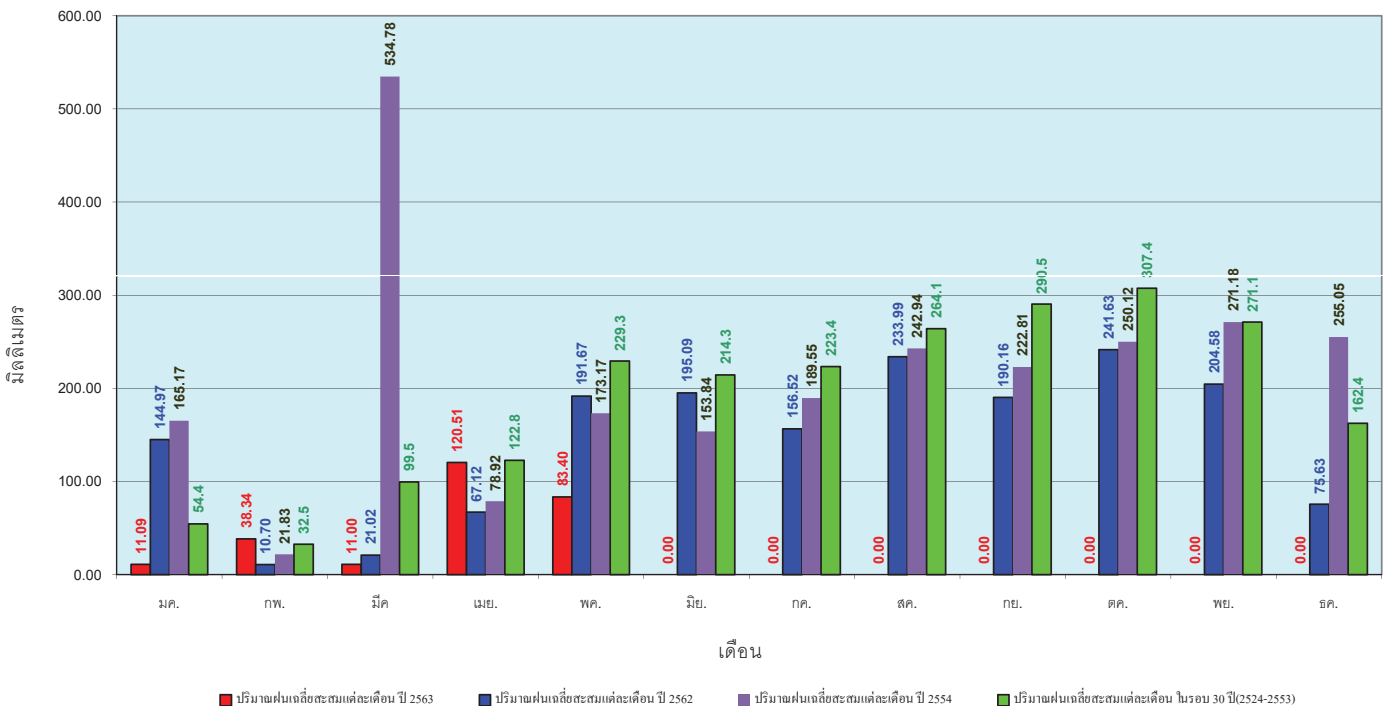


ข้อมูลจากกรมอุตุนิยมวิทยาจำนวน 29
 สถานีข้อมูลปริมาณฝนสะสมถึง วันที่
 17 พฤษภาคม 2563



วันที่ 17 พฤษภาคม 2563
 ฝน30ปี = 434.90 มม. (สะสมทั้งปี = 2,271.55 มม.)
 ปี62 = 348.91 มม. (สะสมทั้งปี = 1,733.06 มม.)
 ปี63 = 264.35 มม.
 เปรียบเทียบกับ ปี 62 **มีค่าน้อยกว่า -84.56 มม.**
 เปรียบเทียบกับฝนเฉลี่ย 30 ปี **มีค่าน้อยกว่า -170.55 มม.**

ปริมาณฝนเฉลี่ยสะสมรายเดือน ภาคใต้



ข้อมูลจากกรมอุตุนิยมวิทยาจำนวน 29
 สถานีข้อมูลปริมาณฝนสะสมถึง วันที่
 17 พฤษภาคม 2563



สถานการณ์น้ำในอ่างเก็บน้ำ
ขนาดใหญ่ และขนาดกลาง





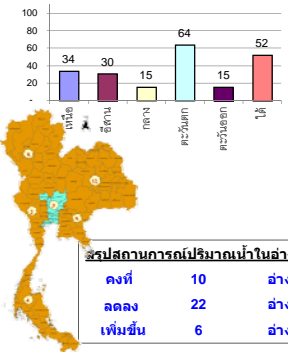
รายงานสรุปสภาพน้ำในอ่างเก็บน้ำขนาดใหญ่และขนาดกลาง

รายงานสถานการณ์ ณ วันที่ 18 พฤษภาคม 2563

ปริมาณน้ำในอ่างที่ใช้การได้ในสัปดาห์นี้ + มากกว่า / - น้อยกว่า สัปดาห์ก่อน **407.62** ล้าน ลบ.ม.

สรุปสถานการณ์ปริมาณน้ำในอ่างเก็บน้ำที่ใช้ในทุกกิจกรรมทั่วประเทศ มากกว่าปริมาณน้ำที่เหลือเข้างอ่าง เมื่อเทียบกับสัปดาห์ที่ผ่านมา ควรใช้น้ำอย่างระมัดระวัง

% ปริมาณน้ำรวมแต่ละภาคปัจจุบัน



สรุปสถานการณ์ปริมาณน้ำในอ่างฯ

คงที่	10	อ่าง
ลดลง	22	อ่าง
เพิ่มขึ้น	6	อ่าง

เปรียบเทียบปริมาณน้ำรวมประเทศไทยปัจจุบัน
กับปี 62 และ ปี 63

วันที่ 18 พฤษภาคม 2563 แห่งนี้

32,538 ล้าน ลบ.ม. หรือ เท่ากับ

46%

วันที่ 18 พฤษภาคม 2562 แห่งนี้

38,775 ล้าน ลบ.ม. หรือ เท่ากับ

55%

ภาค	สถานการณ์ปริมาณน้ำในอ่าง				ปริมาณน้ำเปลี่ยนแปลง (ล้าน ม.³)	สถานะ
	ล้น (แห่ง)	คงที่ (แห่ง)	เพิ่มขึ้น (แห่ง)	รวม (แห่ง)		
ภาคเหนือ	4	2	1	7	-124.00	ปริมาณน้ำในอ่างเก็บน้ำลดลง
ภาคตะวันออกเฉียงเหนือ	7	5	-	12	-26.00	ปริมาณน้ำในอ่างเก็บน้ำลดลง
ภาคกลาง	-	2	1	3	1.00	ปริมาณน้ำในอ่างเก็บน้ำเพิ่มขึ้น
ภาคตะวันออก	2	-	-	2	-219.00	ปริมาณน้ำในอ่างเก็บน้ำลดลง
ภาคใต้	5	1	4	10	-3.62	ปริมาณน้ำในอ่างเก็บน้ำลดลง
ภาคใต้	4	-	-	4	-36.00	ปริมาณน้ำในอ่างเก็บน้ำลดลง
รวมทั้งประเทศ	22	10	6	38	-407.62	ปริมาณน้ำในอ่างเก็บน้ำลดลง

ภาค	อ่างเก็บน้ำ	ความจุที่ (ล้าน ม.³)	ปริมาณน้ำที่ใช้งานได้ (ล้าน ม.³)	ใช้การได้จริง (ล้าน ม.³)	ปริมาณน้ำรวมวันที่ 18 พฤษภาคม 2562 (%)	ปัจจุบัน วันที่ 18 พฤษภาคม 2563				สัปดาห์ก่อน วันที่ 12 พฤษภาคม 2563				ปริมาณน้ำ + เพิ่มขึ้น - ลดลง (ล้าน ม.³)	สถานการณ์ในอ่าง	
						ปริมาณน้ำรวม		ปริมาณน้ำใช้การได้จริง		ปริมาณน้ำรวม		ปริมาณน้ำใช้การได้จริง				
						ปริมาณน้ำ (ล้าน ม.³)	%	ปริมาณน้ำ (ล้าน ม.³)	%	ปริมาณน้ำ (ล้าน ม.³)	%	ปริมาณน้ำ (ล้าน ม.³)	%			
ภาคเหนือ (7)																
1	ภูมิพล (2)	13,462	3,800	9,662	6,210	46%	4,315	32%	515	5%	4,385	33%	585	6%	-70.00	ลดลง
2	สิริกิติ์ (2)	9,510	2,850	6,660	4,434	47%	3,553	37%	703	11%	3,605	38%	755	11%	-52.00	ลดลง
3	แม่งัด เข้มงใหม่	265	12	253	109	41%	49	18%	37	15%	49	18%	37	15%	-	คงที่
4	แม่งัด เข้มงใหม่	263	14	249	56	21%	62	24%	48	19%	62	24%	48	19%	-	คงที่
5	กัวลม ลำปาง	106	3	103	49	46%	48	45%	45	44%	46	43%	43	42%	2.00	เพิ่มขึ้น
6	กัวลนา ลำปาง	170	6	164	74	44%	46	27%	40	24%	47	28%	41	25%	-1.00	ลดลง
7	แควน้อย พิชญโลก	939	43	896	212	23%	258	27%	215	24%	270	29%	227	25%	-12.00	ลดลง
	แม่ออก	110	16	94	35	32%	25	23%	9	10%	25	23%	9	10%	-	คงที่
รวมภาคเหนือ 34.85%		24,825	6,744	18,081	11,179	45%	8,356	34%	1,612	9%	8,490	34%	1,736	10%	-124.00	ลดลง
ภาคตะวันออกเฉียงเหนือ (12)																
8	ห้วยหลวง อุดรธานี	136	7	129	29	21%	28	21%	21	16%	30	22%	23	18%	-2.00	ลดลง
9	น้ำจืด สกลนคร	520	45	475	243	47%	190	37%	145	31%	192	37%	147	31%	-2.00	ลดลง
10	น้ำพอง (2) สกลนคร	165	8	157	64	39%	47	28%	39	25%	51	31%	43	27%	-4.00	ลดลง
11	จุฬารัตน์ (2) ชัยภูมิ	164	37	127	79	48%	40	24%	3	2%	40	24%	3	2%	-	คงที่
12	ลุมพินี (2) ขอนแก่น	2,431	581	1,850	576	24%	333	14%	-	0%	338	14%	-	0%	-	คงที่
13	ลำปาว กาฬสินธุ์	1,980	100	1,880	475	24%	657	33%	557	30%	672	34%	572	30%	-15.00	ลดลง
14	ลำตะคอง นครราชสีมา	314	22	292	175	56%	93	30%	71	24%	94	30%	72	25%	-1.00	ลดลง
15	ลำพระเพลิง นครราชสีมา	155	1	154	28	18%	13	8%	12	8%	13	8%	12	8%	-	คงที่
16	มูลนง นครราชสีมา	141	7	134	45	32%	27	19%	20	15%	28	20%	21	16%	-1.00	ลดลง
17	ลำพระนครราชสีมา	275	7	268	107	39%	40	15%	33	12%	41	15%	34	13%	-1.00	ลดลง
18	ลำบางรองบุรีรัมย์	121	3	118	37	31%	19	16%	16	14%	19	16%	16	14%	-	คงที่
19	สิรินธร (2) อุบลราชธานี	1,966	831	1,135	865	44%	1,059	54%	228	20%	1,059	54%	228	20%	-	คงที่
รวมภาคตะวันออกเฉียงเหนือ 11.80%		8,369	1,649	6,720	2,722	33%	2,546	30%	1,145	17%	2,575	31%	1,171	17%	-26.00	ลดลง
ภาคกลาง (3)																
20	ป่าสักชลสิทธิ์ ลพบุรี	960	3	957	141	15%	121	13%	118	12%	120	13%	117	12%	1.00	เพิ่มขึ้น
21	ห้วยเสลา อุทัยธานี	160	17	143	38	24%	32	20%	15	10%	32	20%	15	10%	-	คงที่
22	กระเสียว สุพรรณบุรี	240	40	200	65	27%	54	23%	14	7%	54	23%	14	7%	-	คงที่
รวมภาคกลาง 1.92%		1,360	60	1,300	244	18%	207	15%	147	11%	206	15%	146	11%	1.00	เพิ่มขึ้น
ภาคตะวันออก (2)																
23	ศรีนครินทร์ (2) กาญจนบุรี	17,745	10,265	7,480	14,043	79%	12,600	71%	2,335	31%	12,708	72%	2,443	33%	-108.00	ลดลง
24	วชิราลงกรณ (2) กาญจนบุรี	8,860	3,012	5,848	4,766	54%	4,314	49%	1,302	22%	4,425	50%	1,413	24%	-111.00	ลดลง
รวมภาคตะวันออก 37.51%		26,605	13,277	13,328	18,809	71%	16,913	64%	3,637	27%	17,133	64%	3,856	29%	-219.00	ลดลง
ภาคตะวันออก (6+4)																
25	ขุนด่าน นครนายก	224	5.00	219	33	15%	31	14%	26	12%	32	14%	27	12%	-1.00	ลดลง
26	คลองสิชล ฉะเชิงเทรา	420	30.00	390	93	22%	51	12%	21	5%	52	12%	22	6%	-1.00	ลดลง
27	บางพระ (3) ชลบุรี	117	12.00	105	48	41%	21	18%	9	9%	22	19%	10	10%	-1.00	ลดลง
28	หนองปลาไหล (3) ระยอง	164	13.75	150	88	54%	30	18%	16	11%	24	15%	10	7%	6.00	เพิ่มขึ้น
29	ประแสร์ (3) ระยอง	295	20.00	275	124	42%	22	7%	2	1%	23	8%	3	1%	-1.00	ลดลง
30	มาบประชัน (3) ระยอง	17	0.72	16	10	63%	0.1	1%	-	0%	0	1%	-	0%	-	คงที่
31	หนองค้อ (3) ระยอง	21	1.00	20	5	25%	4	19%	3	15%	4	16%	2.51	12%	0.51	เพิ่มขึ้น
32	ดงกรวย (3) ระยอง	79	3.00	76	28	35%	14	17%	11	14%	12	16%	9.33	12%	1.32	เพิ่มขึ้น
33	คลองใหญ่ (3) ระยอง	45	3.00	42	27	60%	4	10%	1	3%	4	9%	0.87	2%	0.55	เพิ่มขึ้น
34	หนองหินหรงจนา ปราจีนบุรี	295	19.00	276	89	30%	81	27%	62	22%	89	30%	70.00	25%	-8.00	ลดลง
รวมภาคตะวันออก 2.37%		1,678	107	1,570	546	33%	258	15%	151	10%	262	16%	155	10%	-3.62	ลดลง
ภาคใต้ (4)																
35	แก่งกระจาน เพชรบุรี	710	65	645	304	43%	247	35%	182	28%	253	36%	188	29%	-6.00	ลดลง
36	ปราณบุรี ประจวบคีรีขันธ์	391	18	373	202	52%	128	33%	110	29%	132	34%	114	31%	-4.00	ลดลง
37	รัชชประภา (2) สุราษฎร์ธานี	5,639	1,352	4,287	3,816	68%	2,894	51%	1,542	36%	2,919	52%	1,567	37%	-25.00	ลดลง
38	บางยาง (2) ยะลา	1,454	276	1,178	953	66%	988	68%	712	60%	989	68%	713	61%	-1.00	ลดลง
รวมภาคใต้ 11.55%		8,194	1,711	6,483	5,275	64%	4,257	52%	2,546	39%	4,293	52%	2,582	40%	-36.00	ลดลง
รวมทั้งประเทศ 100%(38)		71,031	23,548	47,482	38,775	55%	32,538	46%	9,238	19%	32,959	46%	9,646	20%	-407.62	ลดลง

ที่มาข้อมูล : ตารางสรุปสภาพน้ำในอ่างเก็บน้ำขนาดใหญ่ทั่วประเทศ และตารางสรุปสภาพน้ำในอ่างเก็บน้ำภาคตะวันออกเฉียงเหนือ กรมชลประทาน

หมายเหตุ :

- อ่างเก็บน้ำขนาดใหญ่ หมายถึง อ่างเก็บน้ำที่มีความจุตั้งแต่ 100 ล้าน ลบ.ม. ขึ้นไป
- เป็นอ่างเก็บน้ำอยู่ในความรับผิดชอบของการไฟฟ้าฝ่ายผลิตแห่งประเทศไทย(10) นอกนั้นอยู่ในความรับผิดชอบของกรมชลประทาน (28)
- เป็นอ่างเก็บน้ำขนาดกลางที่มีความสำคัญต่อการอุตสาหกรรมและการประปา ของลุ่มน้ำชายฝั่งทะเลตะวันออก
- ที่มา : กรมชลประทาน และการไฟฟ้าฝ่ายผลิตแห่งประเทศไทย
- จังหวัดที่มีอ่างเก็บน้ำขนาดใหญ่มีจำนวน 26 จังหวัด ไม่มี 50 จังหวัด

รศ. หมายถึง ระดับเก็บกักของอ่าง



ศูนย์เขล



ศูนย์ป้องกันกักตุนน้ำ กรมทรัพยากรน้ำ

ลำดับของเขื่อนตามความจุ

- ศรีนครินทร์
- ภูมิพล
- สิริกิติ์
- วชิราลงกรณ
- รัชชประภา
- ลุมพินี
- สิรินธร
- บางพระ
- ลำปาว
- ป่าสัก

ลำดับของเขื่อนตามปริมาณน้ำใช้การได้

- ภูมิพล
- ศรีนครินทร์
- สิริกิติ์
- วชิราลงกรณ
- รัชชประภา
- ลำปาว
- ลุมพินี
- บางพระ
- สิรินธร
- ป่าสัก

รายงานสถานการณ์น้ำ
รายลุ่มน้ำ



รายงานสถานการณ์น้ำลุ่มน้ำยมและน่าน วันที่ 18 พฤษภาคม 2563

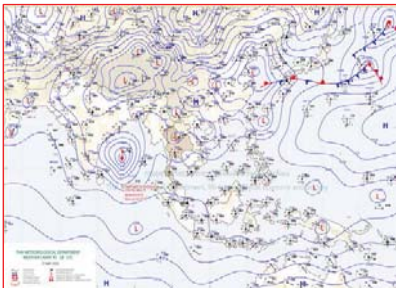
1) สภาพภูมิอากาศ

ลักษณะอากาศทั่วไป (ที่มา: กรมอุตุนิยมวิทยา)

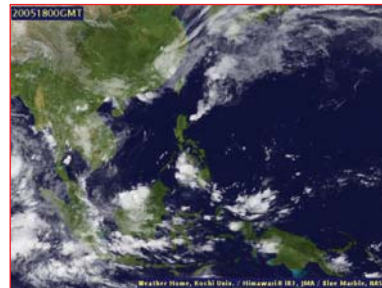
พยากรณ์อากาศ 24 ชั่วโมงข้างหน้า ประเทศไทยตอนบนมีอากาศร้อนโดยทั่วไปและมีอากาศร้อนจัดบางพื้นที่ เนื่องจากมีหย่อมความกดอากาศต่ำจากความร้อนปกคลุมบริเวณดังกล่าว ประกอบกับมีลมตะวันตกเฉียงใต้และลมตะวันออกเฉียงใต้ยังคงพัดนำความชื้นเข้ามาปกคลุมภาคตะวันออกเฉียงเหนือ ภาคตะวันออก ภาคกลาง และภาคเหนือตอนล่าง ทำให้บริเวณดังกล่าวมีพายุฝนฟ้าคะนองและลมกระโชกแรงบางแห่งในระยะนี้ ขอให้ประชาชนบริเวณประเทศไทยตอนบน ระวังอันตรายจากฝนฟ้าคะนองและลมกระโชกแรงไว้ด้วย สำหรับภาคใต้ มีลมตะวันตกเฉียงใต้กำลังปานกลางพัดปกคลุม ทำให้ภาคใต้มีฝนต่อเนื่องและมีฝนตกหนักบางแห่ง และคลื่นลมบริเวณทะเลอันดามันมีคลื่นสูงประมาณ 2 เมตร บริเวณที่มีฝนฟ้าคะนองคลื่นสูงมากกว่า 2 เมตร ขอให้ประชาชนบริเวณดังกล่าวระวังอันตรายจากฝนที่ตกหนักและฝนที่ตกสะสม ชาวเรือบริเวณทะเลอันดามันควรเดินเรือด้วยความระมัดระวัง และเรือเล็กควรออกจากฝั่ง

อนึ่ง พายุไซโคลน “อำพัน” (AMPHAN) บริเวณอ่าวเบงกอลตอนกลาง กำลังการเคลื่อนไปทางทิศเหนือเข้าสู่อ่าวเบงกอลตอนบน และประเทศบังคลาเทศ

อากาศร้อนถึงร้อนจัด กับมีพายุฝนฟ้าคะนอง ร้อยละ 10 ของพื้นที่ โดยมีลมกระโชกแรง ส่วนมากบริเวณจังหวัดน่าน อุตรดิตถ์ พิษณุโลก เพชรบูรณ์ กำแพงเพชร และตาก อุณหภูมิต่ำสุด 24-30 องศาเซลเซียส อุณหภูมิสูงสุด 38-41 องศาเซลเซียส ผลคาดการณ์ปริมาณน้ำฝนล่วงหน้า 1-7 วัน ในวันที่ 17 พ.ค. 63 อากาศร้อนถึงร้อนจัด กับมีพายุฝนฟ้าคะนองร้อยละ 10-20 ของพื้นที่ กับมีลมกระโชกแรง อุณหภูมิต่ำสุด 24-28 องศาเซลเซียส อุณหภูมิสูงสุด 36-41 องศาเซลเซียส ลมตะวันตกเฉียงใต้ ความเร็ว 10-20 กม./ชม. ส่วนในช่วงวันที่ 18 - 23 พ.ค. 63 มีฝนฟ้าคะนองร้อยละ 40-60 ของพื้นที่ ส่วนมากทางด้านตะวันตกของภาค อุณหภูมิต่ำสุด 22-26 องศาเซลเซียส อุณหภูมิสูงสุด 33-38 องศาเซลเซียส



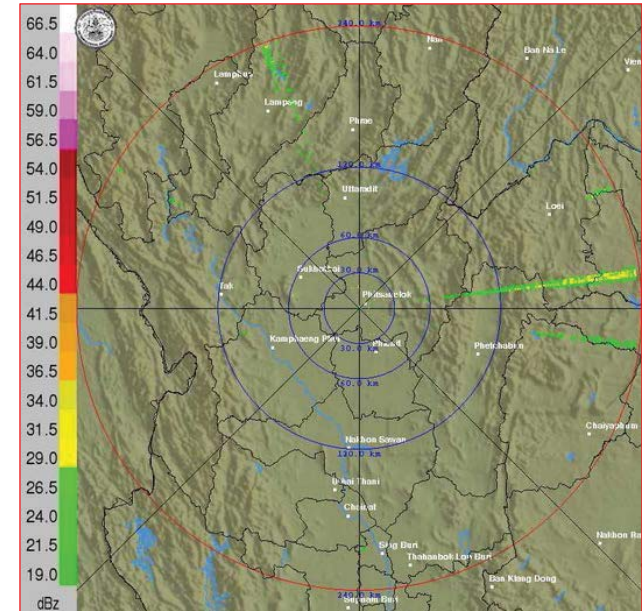
แผนที่อากาศ วันที่ 18 พ.ค. 2563 เวลา 07.00 น.



ภาพถ่ายจากดาวเทียม วันที่ 18 พ.ค. 2563

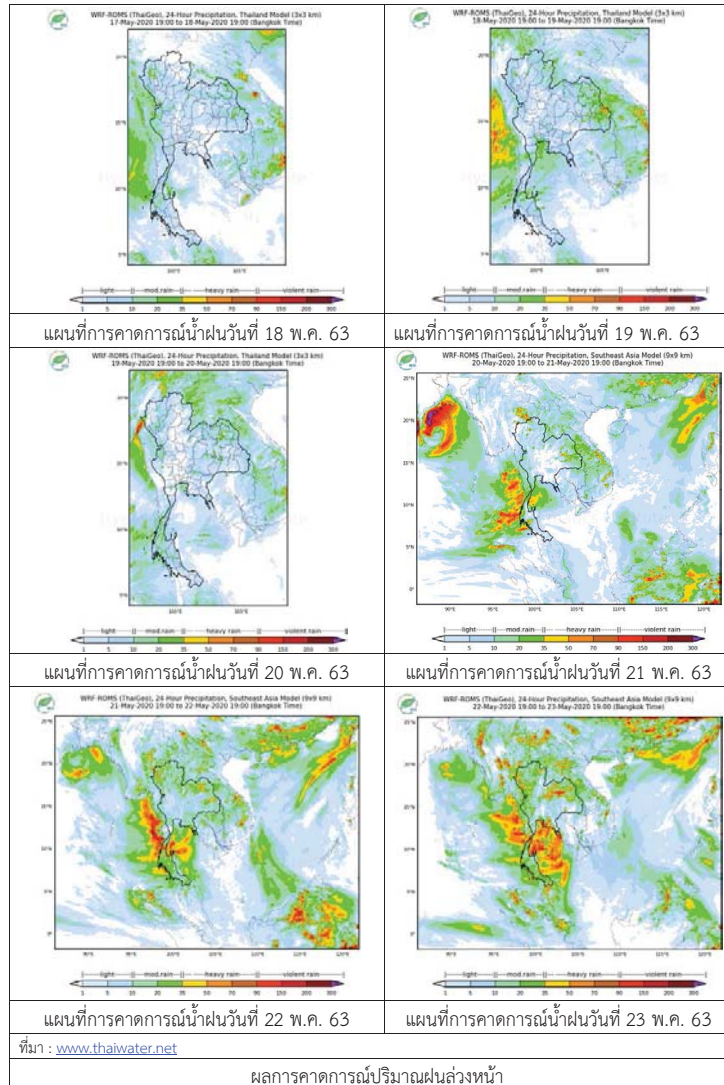
2) สถานการณ์ฝน

จากข้อมูลสถานการณ์ฝนในพื้นที่ลุ่มน้ำยมและน่านของวันที่ 18 พฤษภาคม 2563 จากกรมทรัพยากรน้ำ กรมอุตุนิยมวิทยา กรมชลประทาน และสถาบันสารสนเทศทรัพยากรน้ำ (องค์การมหาชน) พบว่า ไม่มีปริมาณฝนตกในพื้นที่ลุ่มน้ำยมและน่าน



ภาพเรดาร์ตรวจอากาศ “พิษณุโลก” ณ วันที่ 18 พฤษภาคม 2563 (ที่มา : กรมอุตุนิยมวิทยา)

สถานการณ์น้ำฝน



3) ข้อมูลปริมาณน้ำในลำน้ำ

ปัจจุบันสถานการณ์น้ำในลุ่มน้ำยมอยู่ในภาวะเฝ้าระวังน้ำแล้ง ระดับน้ำในลำน้ำส่วนใหญ่มีแนวโน้มทรงตัว และสถานการณ์น้ำในลำน้ำน่านอยู่ในภาวะเฝ้าระวังน้ำแล้ง ระดับน้ำในลำน้ำส่วนใหญ่มีแนวโน้มทรงตัว สถานการณ์น้ำท่า (14 – 18 พ.ค. 2563 ที่มา: กรมชลประทาน)

สถานี	แม่น้ำ	อำเภอ	จังหวัด	ระดับตลิ่ง	พายุสบัติ	ศุกร์	เสาร์	อาทิตย์	จันทร์
				ปริมาณน้ำ (ลบ.ม./วิ.)	พ.ค.	พ.ค.	พ.ค.	พ.ค.	พ.ค.
Y.14A	ยม	ศรีสัชชนาลัย	สุโขทัย	12.00	0.89	0.88	0.87	0.85	0.84
				2,319	***	***	***	***	***
Y.16	ยม	บางระกำ	พิษณุโลก	7.00	-1.08	-1.08	-1.08	-1.08	-1.08
				207.0	***	***	***	***	***
Y.5	ยม	โพทะเล	พิจิตร	8.25	-1.00	-1.00	-1.00	-1.00	-1.00
				652	***	***	***	***	***
N.60	น่าน	ตรอน	อุตรดิตถ์	9.70	0.79	0.66	0.77	0.87	1.21
				2,055	110.70	90.60	107.30	125.20	189.70
N.27A	น่าน	พรหมพิราม	พิษณุโลก	9.17	0.56	0.83	0.61	0.91	1.00
				476	64.28	83.56	67.49	90.29	98.48
N.7A	น่าน	บางมูลนาก	พิจิตร	10.78	1.29	1.19	1.19	1.14	1.30
				1,152	97.83	92.89	92.89	90.51	98.34

*** ยังไม่ได้รับรายงาน



สถานีสะพานมหาโพธิ์ อ.เมือง จ.แพร่ (ลุ่มน้ำยม)



สถานีสะพานสุพรรณกัลยา อ.เมือง จ.พิษณุโลก (ลุ่มน้ำน่าน)

ปริมาณน้ำในลำน้ำในพื้นที่ลุ่มน้ำยมและน่าน

4) สรุป

- สถานการณ์น้ำในลุ่มน้ำยมอยู่ในภาวะเฝ้าระวังน้ำแล้ง ระดับน้ำในลำน้ำส่วนใหญ่มีแนวโน้มทรงตัว
- สถานการณ์น้ำในลุ่มน้ำน่านอยู่ในภาวะเฝ้าระวังน้ำแล้ง ระดับน้ำในลำน้ำส่วนใหญ่มีแนวโน้มทรงตัว

รายงานสถานการณ์น้ำลุ่มน้ำเจ้าพระยา วันที่ 18 พฤษภาคม 2563

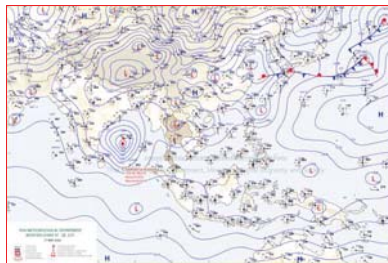
1) สภาพภูมิอากาศ

ลักษณะอากาศทั่วไป (ที่มา: กรมอุตุนิยมวิทยา)

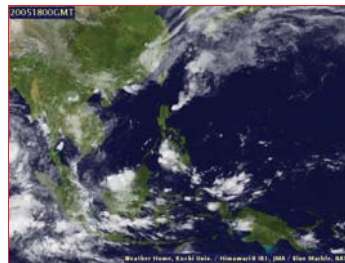
พยากรณ์อากาศ 24 ชั่วโมงข้างหน้า ประเทศไทยตอนบนมีอากาศร้อนโดยทั่วไปและมีอากาศร้อนจัดบางพื้นที่ โดยมีลมตะวันตกเฉียงใต้และลมตะวันออกเฉียงใต้ยังคงพัดนำความชื้นเข้ามาปกคลุมภาคตะวันออกเฉียงเหนือ ภาคตะวันออก ภาคกลาง และภาคเหนือตอนล่าง ทำให้บริเวณดังกล่าวมีพายุฝนฟ้าคะนองและลมกระโชกแรงบางแห่งในระยะนี้ ขอให้ประชาชนบริเวณประเทศไทยตอนบน ระวังอันตรายจากพายุฝนฟ้าคะนองและลมกระโชกแรงไว้ด้วย สำหรับภาคใต้ มีมรสุมตะวันตกเฉียงใต้กำลังปานกลางพัดปกคลุม ทำให้ภาคใต้มีฝนต่อเนื่องและมีฝนตกหนักบางแห่ง คลื่นลมบริเวณทะเลอันดามันมีคลื่นสูงประมาณ 2 เมตร บริเวณที่มีฝนฟ้าคะนองคลื่นสูงมากกว่า 2 เมตร ขอให้ประชาชนบริเวณดังกล่าวระวังอันตรายจากฝนที่ตกหนักและฝนที่ตกสะสม ชาวเรือบริเวณทะเลอันดามันควรเดินเรือด้วยความระมัดระวัง และเรือเล็กควรออกจากฝั่ง

อนึ่ง พายุไซโคลน “อำพัน” (AMPHAN) บริเวณอ่าวเบงกอลตอนกลาง กำลังเคลื่อนไปทางทิศเหนือเข้าสู่อ่าวเบงกอลตอนบนและประเทศบังคลาเทศ

สภาพอากาศภาคกลาง อากาศร้อน โดยมีฝนฟ้าคะนอง ร้อยละ 30 ของพื้นที่ กับมีลมกระโชกแรง และมีฝนตกหนักบางแห่งส่วนมากบริเวณจังหวัดอุทัยธานี ราชบุรี และกาญจนบุรี อุณหภูมิต่ำสุด 26-29 องศาเซลเซียส อุณหภูมิสูงสุด 37-39 องศาเซลเซียส ลมตะวันตกเฉียงใต้ ความเร็ว 10-30 กม./ชม.



แผนที่อากาศ วันที่ 18 พ.ค. 2563 เวลา 01.00 น.

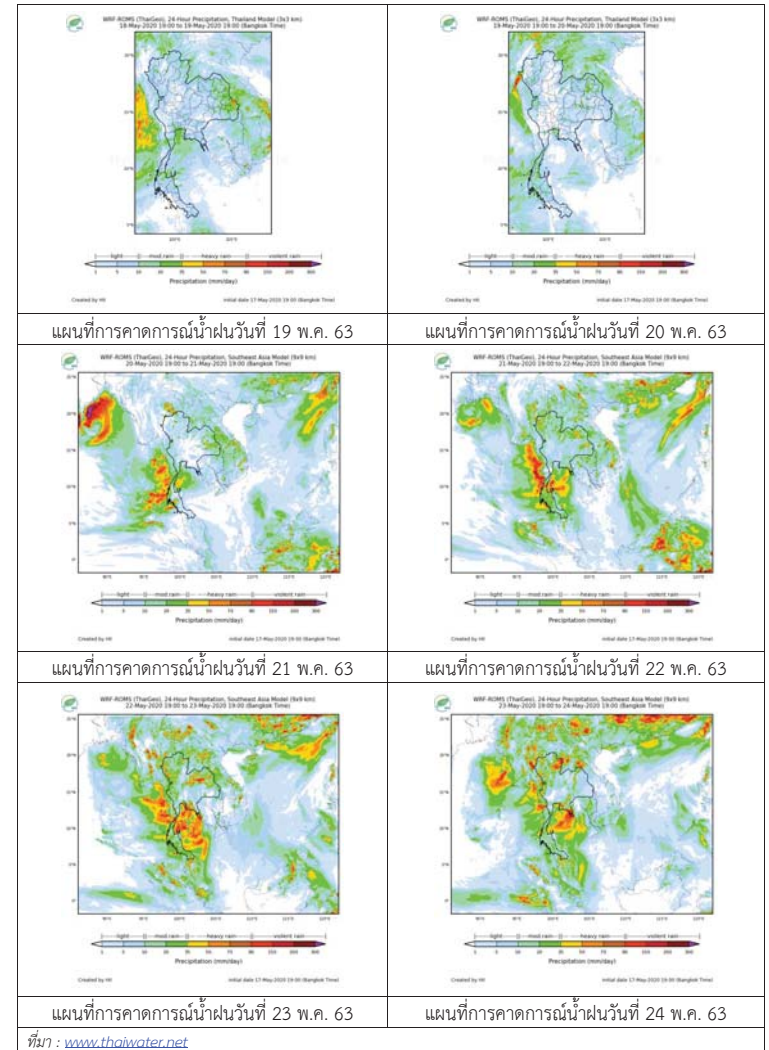


ภาพถ่ายจากดาวเทียม วันที่ 18 พ.ค. 2563

2) สถานการณ์ฝน

จากข้อมูลสถานการณ์น้ำในพื้นที่ลุ่มน้ำเจ้าพระยาของวันที่ 18 พฤษภาคม 2563 จากกรมทรัพยากรน้ำ กรมอุตุนิยมวิทยา กรมชลประทาน และสถาบันสารสนเทศทรัพยากรน้ำและการเกษตร (องค์การมหาชน) พบว่าไม่มีฝนตกในพื้นที่ลุ่มน้ำ ยกเว้น สวมบินดอนเมือง บัวชุม สมุทรปราการ สกช. กรุงเทพฯ บางนา สกช. กรุงเทพฯ ท่าเรือคลองเตย กรุงเทพมหานคร และอุทอง สกช. พบปริมาณฝน 0.1-37.0 มม. สำหรับ ราชบุรี พบปริมาณฝนเล็กน้อย

สถานการณ์น้ำฝน (แผนภาพคาดการณ์ฝนล่วงหน้าความละเอียดสูง WRF-ROMS Model)



3) ข้อมูลปริมาณน้ำในลำน้ำ

สถานการณ์น้ำท่า (16 พ.ค. – 18 พ.ค. 2563 ที่มา: กรมชลประทาน)

สถานี	แม่น้ำ	อำเภอ	จังหวัด	ระดับตลิ่ง	เสารี่	อาทิตย์	จันทร์	แนวโน้ม (เพิ่ม/ ลด)
				ปริมาณน้ำ (ลบ.ม./วิ.)	16 พ.ค.	17 พ.ค.	18 พ.ค.	
C.2	เจ้าพระยา	เมือง	นครสวรรค์	26.20	16.86	16.83	16.89	ทรงตัว
				3,590	130	127	133	
C.13	เขื่อน เจ้าพระยา	สรรพยา	ชัยนาท	16.34	13.46	13.43	13.40	ลดลง
				2,840	80	80	70	
C.3	เจ้าพระยา	เมือง	สิงห์บุรี	13.40	1.96	1.91	1.83	ลดลง
				2,900	**	**	**	
C.35	เจ้าพระยา	พระนครศรีอยุธยา	พระนครศรีอยุธยา	4.58	0.66	0.51	0.36	ลดลง
				1,179	**	**	**	
C.36	คลองบาง หลวง	บางบาล	พระนครศรีอยุธยา	4.00	0.19	0.11	0.07	ลดลง
				420	**	**	**	
C.37	คลอง บางบาน	บางบาล	พระนครศรีอยุธยา	3.80	0.10	0.03	-0.05	ลดลง
				148	**	**	**	

สถานีทักดูข ต.ทักดูขได้อ.ชุมแสง
จ.นครสวรรค์ (ลุ่มน้ำเจ้าพระยา)สถานีเสนา ต.เสนา อ.เสนา
จ.พระนครศรีอยุธยา (ลุ่มน้ำเจ้าพระยา)สถานีบ้านป้อม ต.บ้านป้อม
จ.พระนครศรีอยุธยา (ลุ่มน้ำเจ้าพระยา)สถานีบ้านท้ายตง ต.บางกระบือ อ.สามโคก
จ.ปทุมธานี (ลุ่มน้ำเจ้าพระยา)ปริมาณน้ำในลำน้ำต่างๆ ในพื้นที่ลุ่มน้ำเจ้าพระยา
(หมายเหตุ ที่มา : <http://mekhala.dwr.go.th/cctv/>)

4) สรุป

สถานการณ์ในลุ่มน้ำเจ้าพระยาอยู่ในเกณฑ์ปกติ ระดับน้ำลดลงและทรงตัวในบางสถานี โดยระดับน้ำเขื่อนเจ้าพระยามีปริมาณน้ำไหลผ่าน 70 ลบ.ม./วินาที ระดับน้ำเหนือเขื่อน + 13.40 ม.รทก. ระดับน้ำท้ายเขื่อน + 5.51 ม.รทก.

รายงานสถานการณ์น้ำลุ่มน้ำบางปะกง-ปราจีนบุรี วันที่ 18 พฤษภาคม 2563

1) สภาพภูมิอากาศ (ที่มา : กรมอุตุนิยมวิทยา)

ลักษณะอากาศทั่วไป

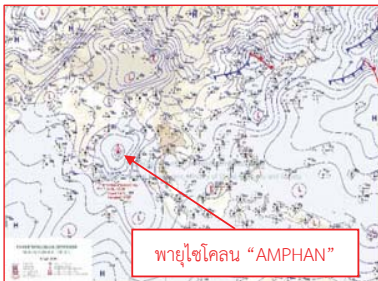
พยากรณ์อากาศ 24 ชั่วโมงข้างหน้า ประเทศไทยตอนบนมีอากาศร้อนโดยทั่วไปและมีอากาศร้อนจัดบางพื้นที่ เนื่องจากมีหย่อมความกดอากาศต่ำจากความร้อนปกคลุมบริเวณดังกล่าว ประกอบกับมีลมตะวันตกเฉียงใต้และลมตะวันออกเฉียงใต้ยังคงพัดนำความชื้นเข้ามาปกคลุมภาคตะวันออกเฉียงเหนือ ภาคตะวันออก ภาคกลาง และภาคเหนือตอนล่าง ทำให้บริเวณดังกล่าวมีพายุฝนฟ้าคะนองและลมกระโชกแรงบางแห่งในระยะนี้

สำหรับภาคใต้ มีลมตะวันตกเฉียงใต้กำลังปานกลางพัดปกคลุม ทำให้ภาคใต้มีฝนต่อเนื่องและมีฝนตกหนักบางแห่ง และคลื่นลมบริเวณทะเลอันดามันมีคลื่นสูงประมาณ 2 เมตร

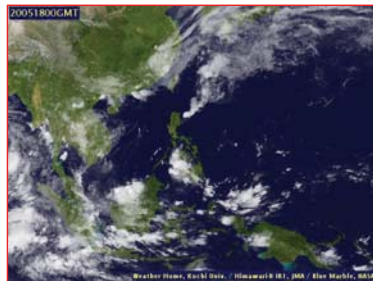
อนึ่ง พายุไซโคลน “อำพัน” (AMPHAN) บริเวณอ่าวเบงกอลตอนกลาง กำลังเคลื่อนที่ไปทางทิศเหนือเข้าสู่อ่าวเบงกอลตอนบน และประเทศบังคลาเทศ

สภาพอากาศภาคตะวันออกเฉียงเหนือ

อากาศร้อน โดยมีพายุฝนฟ้าคะนอง ร้อยละ 30 ของพื้นที่ กับมีลมกระโชกแรงบางแห่ง ส่วนมากบริเวณจังหวัดนครนายก ปราจีนบุรี สระแก้ว ชลบุรี ระยอง จันทบุรี และตราด อุณหภูมิต่ำสุด 25-29 องศาเซลเซียส อุณหภูมิสูงสุด 31-37 องศาเซลเซียส ลมตะวันตกเฉียงใต้ ความเร็ว 15-30 กม./ชม. ทะเลมีคลื่นประมาณ 1 เมตร บริเวณที่มีฝนฟ้าคะนองคลื่นสูงมากกว่า 1 เมตร



แผนที่อากาศวันที่ 18 พ.ค. 2563 เวลา 07.00 น.



ภาพถ่ายจากดาวเทียมวันที่ 18 พ.ค. 2563 เวลา 07.00 น.

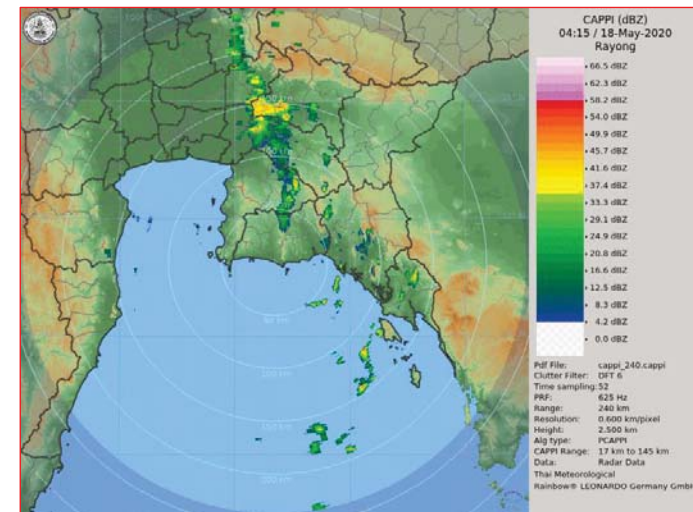
2) สถานการณ์ฝน

จากข้อมูลสถานการณ์ฝนในพื้นที่ลุ่มน้ำบางปะกง-ปราจีนบุรี ของวันที่ 18 พฤษภาคม 2563 จากกรมอุตุนิยมวิทยา สถาบันสารสนเทศทรัพยากรน้ำ (องค์การมหาชน) กรมชลประทาน และกรมทรัพยากรน้ำพบว่า มีฝนตกเล็กน้อย บริเวณอำเภออินทร์บุรี จังหวัดปราจีนบุรี โดยมีปริมาณฝน 1.6 มม.

ข้อมูลสถานการณ์ฝนในพื้นที่ลุ่มน้ำบางปะกง-ปราจีนบุรี ณ วันที่ 18 พฤษภาคม 2563
(ข้อมูลจากกรมอุตุนิยมวิทยา เวลา 07.00 น.)

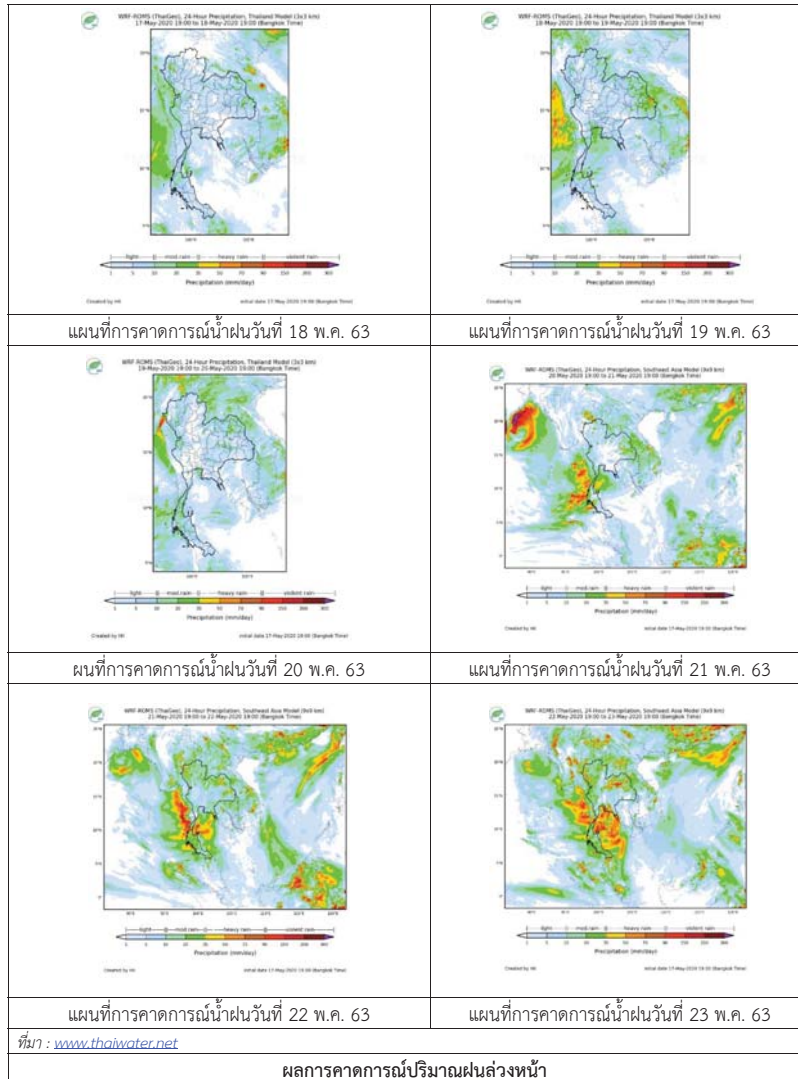
ลำดับ	พื้นที่	ปริมาณฝน (มม.)
1	อ.กบินทร์บุรี จ.ปราจีนบุรี	1.6

หมายเหตุ “ฝน” คือ ฝนวัดปริมาณไม่ได้ (ต่ำกว่า 0.1 มิลลิเมตร), “*” คือ ไม่ได้รับข้อมูล



ภาพเรดาร์ตรวจอากาศ “สถานีระยอง”
ณ วันที่ 18 พฤษภาคม 2563 เวลา 11.15 น.
(ที่มา : กรมอุตุนิยมวิทยา)

สถานการณ์น้ำฝน



3) ข้อมูลปริมาณน้ำในลำน้ำ

สถานการณ์น้ำท่า (14 – 18 พ.ค. 63 ที่มา : กรมชลประทาน เวลา 06.00 น.)

สถานี	อำเภอ	จังหวัด	ลุ่มน้ำ	ระดับ	พฤษภาคม	ตุลาคม	พฤศจิกายน	ธันวาคม	มกราคม	แนวโน้ม (เพิ่ม/ลด)
				ความจุ (ลบ.ม./ วิ.)	พ.ค.	พ.ค.	พ.ค.	พ.ค.	พ.ค.	
Kgt.19A	เกาะจันทร์	ชลบุรี	บางปะกง	4.8	1.65	1.64	1.64	1.63	1.66	เพิ่มขึ้น
				*	1.70	1.60	1.60	1.50	1.80	
Kgt.30	เทศบาลเมือง	ฉะเชิงเทรา	บางปะกง	1.70	*	*	*	*	*	*
				น้ำทูน	*	*	*	*	*	
Ny.1B	เมือง	นครนายก	บางปะกง	8.81	3.91	3.93	3.95	3.96	3.91	ลดลง
				206	3.10	3.30	3.50	3.60	3.10	
Ny.3	บ้านนา	นครนายก	บางปะกง	6.26	2.93	2.93	2.92	2.91	2.89	ลดลง
				67.20	*	*	*	*	*	
Ny.4	เมือง	ปราจีนบุรี	บางปะกง	3.34	0.23	0.23	0.24	0.23	0.23	ทรงตัว
				185	*	*	*	*	*	
Ny.7	เมือง	นครนายก	บางปะกง	6.56	3.77	3.89	3.99	4.01	3.82	ลดลง
				*	*	*	*	*	*	
Kgt.1	เมือง	ปราจีนบุรี	ปราจีนบุรี	4.13	0.32	0.17	0.08	0.03	-0.03	ลดลง
				774.00	*	*	*	*	*	
Kgt.3	กบินทร์บุรี	ปราจีนบุรี	ปราจีนบุรี	10.20	0.40	0.49	0.54	0.56	0.54	ลดลง
				648.00	8.00	9.80	10.80	11.20	10.80	
Kgt.6	ศรีมหาโพธิ์	ปราจีนบุรี	ปราจีนบุรี	7.10	0.54	0.39	0.32	0.28	0.23	ลดลง
				-	*	*	*	*	*	
Kgt.9	เขาคกรรจ์	สระแก้ว	ปราจีนบุรี	10.00	3.73	3.74	3.73	3.73	3.72	ลดลง
				444.00	*	*	*	*	*	
Kgt.10	เมือง	สระแก้ว	ปราจีนบุรี	11.00	5.65	5.65	5.63	5.65	5.65	ทรงตัว
				300.00	*	*	*	*	*	
Kgt.13A	กบินทร์บุรี	ปราจีนบุรี	ปราจีนบุรี	16.17	6.33	6.38	6.39	6.35	6.32	ลดลง
				417.20	*	*	*	*	*	
Kgt.14	นาดี	ปราจีนบุรี	ปราจีนบุรี	7.06	0.68	0.67	0.66	0.65	0.64	ลดลง
				313.00	*	*	*	*	*	

หมายเหตุ* ไม่ได้รับข้อมูล

ปริมาณน้ำในลำน้ำในพื้นที่ลุ่มน้ำบางปะกง-ปราจีนบุรี วันที่ 18 พฤษภาคม 2563



สถานีเชิงสะพานฉะเชิงเทรา ต.หน้าเมือง อ.เมือง จ.ฉะเชิงเทรา
(ลุ่มน้ำบางปะกง - แม่น้ำบางปะกง)

4) สรุป

- สถานการณ์น้ำในลุ่มน้ำบางปะกง อยู่ในภาว่น้ำน้อย และระดับน้ำในลำน้ำส่วนใหญ่มีแนวโน้มลดลง
- สถานการณ์น้ำในลุ่มน้ำปราจีนบุรี อยู่ในภาว่น้ำน้อย และระดับน้ำในลำน้ำส่วนใหญ่มีแนวโน้มลดลง

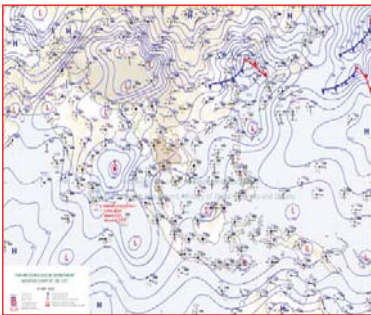
รายงานสถานการณ์น้ำลุ่มน้ำทะเลสาบสงขลา วันที่ 18 พฤษภาคม 2563

1) สภาพภูมิอากาศ

ลักษณะอากาศทั่วไป (ที่มา: กรมอุตุนิยมวิทยา)

พยากรณ์อากาศ 24 ชั่วโมงข้างหน้า ประเทศไทยตอนบนมีอากาศร้อนโดยทั่วไปและมีอากาศร้อนจัดบางพื้นที่ เนื่องจากมีหย่อมความกดอากาศต่ำจากความร้อนปกคลุมบริเวณดังกล่าว ประกอบกับมีลมตะวันตกเฉียงใต้และลมตะวันออกเฉียงใต้ยังคงพัดนำความชื้นเข้ามาปกคลุมภาคตะวันออกเฉียงเหนือ ภาคตะวันออก ภาคกลาง และภาคเหนือตอนล่าง ทำให้บริเวณดังกล่าวมีพายุฝนฟ้าคะนองและลมกระโชกแรงบางแห่งในระยะนี้ ขอให้ประชาชนบริเวณประเทศไทยตอนบน ระวังอันตรายจากฝนฟ้าคะนองและลมกระโชกแรงไว้ด้วย สำหรับภาคใต้ มีลมตะวันตกเฉียงใต้กำลังปานกลางพัดปกคลุม ทำให้ภาคใต้มีฝนต่อเนื่องและมีฝนตกหนักบางแห่ง และคลื่นลมบริเวณทะเลอันดามันมีคลื่นสูงประมาณ 2 เมตร บริเวณที่มีฝนฟ้าคะนองคลื่นสูงมากกว่า 2 เมตร ขอให้ประชาชนบริเวณดังกล่าวระวังอันตรายจากฝนที่ตกหนักและฝนที่ตกสะสม ชาวเรือบริเวณทะเลอันดามันควรเดินเรือด้วยความระมัดระวัง และเรือเล็กควรงดออกจากฝั่ง อนึ่ง พายุไซโคลน “อำพัน” (AMPHAN) บริเวณอ่าวเบงกอลตอนกลาง กำลังการเคลื่อนไปทางทิศเหนือเข้าสู่อ่าวเบงกอลตอนบน และประเทศบังกลาเทศ

สภาพอากาศภาคใต้ฝั่งตะวันออก เมฆเป็นส่วนมาก กับมีฝนฟ้าคะนอง ร้อยละ 30 ของพื้นที่ กับมีฝนตกหนักบางแห่ง ส่วนมากบริเวณจังหวัดเพชรบุรี ประจวบคีรีขันธ์ ชุมพร สุราษฎร์ธานี และนครศรีธรรมราช อุณหภูมิต่ำสุด 24-29 องศาเซลเซียส อุณหภูมิสูงสุด 32-37 องศาเซลเซียส **ผลคาดการณ์ปริมาณน้ำฝนล่วงหน้า 1-7 วัน** ในวันที่ 17-18 พ.ค. 63 มีฝนฟ้าคะนองร้อยละ 40-60 ของพื้นที่ กับมีฝนตกหนักบางแห่ง ส่วนในช่วงวันที่ 19 - 23 พ.ค. 63 ฝนฟ้าคะนองร้อยละ 40-60 ของพื้นที่ อุณหภูมิต่ำสุด 23-26 องศาเซลเซียส อุณหภูมิสูงสุด 33-37 องศาเซลเซียส



แผนที่อากาศ วันที่ 18 พ.ค. 2563 เวลา 07.00 น.



ภาพถ่ายจากดาวเทียม วันที่ 18 พ.ค. 2563

2) สถานการณ์ฝน

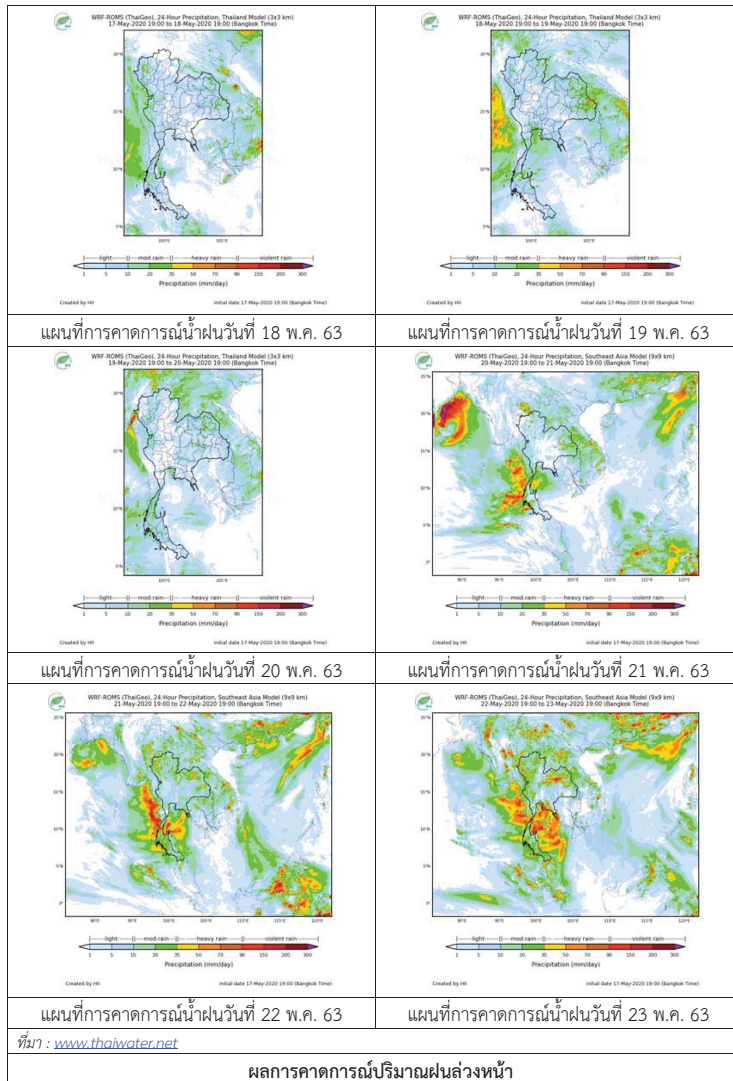
จากข้อมูลสถานการณ์ฝนในพื้นที่ลุ่มน้ำทะเลสาบสงขลาของวันที่ 18 พฤษภาคม 2563 จากกรมทรัพยากรน้ำ กรมอุตุนิยมวิทยา กรมชลประทาน และสถาบันสารสนเทศทรัพยากรน้ำ (องค์การมหาชน) พบว่า มีฝนตกในบางพื้นที่ บริเวณอำเภอสะเดา และอำเภอหาดใหญ่ จังหวัดสงขลา ปริมาณฝน 1.0 – 17.6 มิลลิเมตร

ข้อมูลสถานการณ์ฝนในพื้นที่ลุ่มน้ำทะเลสาบสงขลา ณ วันที่ 18 พฤษภาคม 2563 เวลา 07.00 น.

ลำดับ	สถานี	ปริมาณฝน (มม.)
1	ต.ท่าโพธิ์ อ.สะเดา จ.สงขลา	17.6
2	ต.คลองหอยโข่ง อ.หาดใหญ่ จ.สงขลา	1.0
3	คองหงษ์ สกษ. ต.คองหงส์ อ.หาดใหญ่ จ.สงขลา	3.2

หมายเหตุ “ฝน” คือ ฝนวัดปริมาณไม่ได้ (ต่ำกว่า 0.1 มิลลิเมตร)

สถานการณ์น้ำฝน



ผลการคาดการณ์ปริมาณฝนล่วงหน้า

3) ข้อมูลปริมาณน้ำในลำน้ำ

ลุ่มน้ำทะเลสาบสงขลา ปัจจุบันสถานการณ์น้ำในลำน้ำโดยทั่วไปอยู่ในภาวะปกติ ระดับน้ำในลำน้ำส่วนใหญ่มีแนวโน้มเพิ่มขึ้น

สถานการณ์น้ำท่า (14 - 18 พ.ค. 2563 ที่มา : กรมชลประทาน)

สถานี	แม่น้ำ	อำเภอ	จังหวัด	ระดับน้ำ-ม.	พฤษภาคม	ตุลาคม	เสาร์	อาทิตย์	จันทร์
				ปริมาณน้ำ-ลบ.ม./จ. (ระดับเดือนกุมภาพันธ์)	14 พ.ค.	15 พ.ค.	16 พ.ค.	17 พ.ค.	18 พ.ค.
X.170	คลองลำ	ศรีนครินทร์	พัทลุง	25.20	20.70	20.74	20.71	20.95	20.83
				580.00	12.04	13.20	12.30	19.50	15.90
X.265	คลองน่วย	เมือง	พัทลุง	8.00	6.55	6.74	6.73	6.69	6.78
				7.00	-	-	-	-	-
.1X.174	คลองหระ	หาดใหญ่	สงขลา	8.88	4.07	4.10	4.07	4.11	4.11
				388.00	0.20	0.45	0.20	0.55	0.55
X.173A	คลองอู่ตะเภา	สะเดา	สงขลา	15.90	11.71	11.56	12.80	12.41	13.36
				258.00	27.65	25.40	47.00	38.22	60.00
X.90	คลองอู่ตะเภา	คลองหอยโข่ง	สงขลา	8.00	2.45	2.62	2.88	2.69	2.87
				580.00	8.00	18.20	33.80	22.40	33.20
X.44	คลองอู่ตะเภา	หาดใหญ่	สงขลา	7.40	0.63	0.83	0.62	1.22	1.13
				582.00	27.55	34.55	27.20	48.20	45.05

ข้อมูลระดับน้ำจากระบบตรวจวัดสภาพทางไกลอัตโนมัติลุ่มน้ำทะเลสาบสงขลา กรมทรัพยากรน้ำ ประจำวันที่ 18 พฤษภาคม 2563

ข้อมูลระดับน้ำ (16 - 18 พ.ค. 2563 ที่มา : กรมทรัพยากรน้ำ)

สถานี	ตำบล	อำเภอ	จังหวัด	ระดับตลิ่ง (ต่ำสุด)	เสาร์	อาทิตย์	จันทร์
					16 พ.ค.	17 พ.ค.	18 พ.ค.
คลองอู่ตะเภาตอนบน	พังงา	สะเดา	สงขลา	19.87	14.08	13.78	14.40
คลองอู่ตะเภาตอนล่าง	หาดใหญ่	หาดใหญ่	สงขลา	8.93	0.84	1.15	1.18
คลองตะโหมด(ท่าเขียด)	แม่ขันธ์	ตะโหมด	พัทลุง	27.94	22.02	22.08	22.02
ลำปำ	ลำปำ	เมือง	พัทลุง	1.15	-0.63	-0.64	-0.65

ปริมาณน้ำในลำน้ำของคลองต่างๆ ในพื้นที่ลุ่มน้ำทะเลสาบสงขลา วันที่ 18 พฤษภาคม 2563

สถานีคลองอู่ตะเภาตอนล่าง - ต.หาดใหญ่ อ.หาดใหญ่ จ.สงขลา
(ลุ่มน้ำทะเลสาบสงขลา)



สถานีบ้านม่วงก้อง - คลองหาลำปึง อ.สะเตกา จ.สงขลา
กรมชลประทาน : (ลุ่มน้ำทะเลสาบสงขลา)



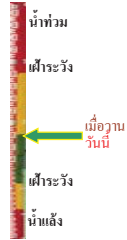
4) สรุป

สถานการณ์น้ำในลุ่มน้ำทะเลสาบสงขลาประจำวันที่ 18 พฤษภาคม 2563 ปัจจุบันสถานการณ์น้ำในลำน้ำโดยทั่วไปอยู่ในภาวะปกติ ระดับน้ำในลำน้ำส่วนใหญ่มีแนวโน้มเพิ่มขึ้น

รายงานระดับน้ำจากกล้อง
CCTV

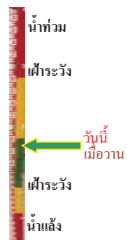


สถานีแม่น้ำเลย - อ.เมือง จ.เลย
(ลุ่มน้ำโขง)



ระดับน้ำปัจจุบันต่ำกว่าสถาพ
ระดับตลิ่งต่ำสุด - ม.รทก.
ระดับท้องน้ำ - ม.รทก.

สถานีหัวฝาย - อ.แม่สาย จ.เชียงราย
(แม่สาย/โขง)



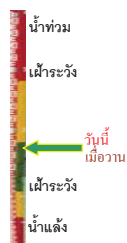
ระดับน้ำปัจจุบันต่ำกว่าสถาพ
ระดับตลิ่งต่ำสุด - ม.รทก.
ระดับท้องน้ำ 394.87 ม.รทก.

สง.ส่วนอุทกหนองคาย - อ.เมือง จ.หนองคาย
(ลุ่มน้ำโขง)



ระดับน้ำปัจจุบันต่ำกว่าสถาพ
ระดับตลิ่งต่ำสุด 166.65 ม.รทก.
ระดับท้องน้ำ 149.20 ม.รทก.

บ้านท่าสะอาด - อ.เขภา จ.บึงกาฬ
(แม่น้ำสงคราม/ลุ่มน้ำโขง)



ระดับน้ำปัจจุบันสูงกว่าสถาพ
ระดับตลิ่งต่ำสุด 144.92 ม.รทก.
ระดับท้องน้ำ 134.18 ม.รทก.

บ้านเหล่านกขุม - อ.เมือง จ.ขอนแก่น
(ลุ่มน้ำชี)



ระดับน้ำปัจจุบัน 145.00 ม.รทก.
ระดับตลิ่งต่ำสุด 149.71 ม.รทก.
ระดับท้องน้ำ 141.00 ม.รทก.

ร.ร.เทศบาล 4 - อ.เมือง จ.นครราชสีมา
(ลำตะคอง/มูล)



ระดับน้ำปัจจุบัน 176.60 ม.รทก.
ระดับตลิ่งต่ำสุด 178.00 ม.รทก.
ระดับท้องน้ำ - ม.รทก.

<http://mekhala.dwr.go.th>

สลัก - อ.สตึก จ.บุรีรัมย์
(ลุ่มน้ำมูล)



ระดับน้ำปัจจุบัน 124.00 ม.รทก.
ระดับตลิ่งต่ำสุด 128.76 ม.รทก.
ระดับท้องน้ำ 121.50 ม.รทก.

เชิงสะพานสิงห์บุรี - อ.เมือง จ.สิงห์บุรี
(ลุ่มน้ำเจ้าพระยา)



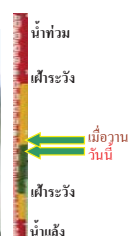
ระดับน้ำปัจจุบันต้นไม้บังสถาพ
ระดับตลิ่งต่ำสุด 11.50 ม.รทก.
ระดับท้องน้ำ -2.14 ม.รทก.

บ้านยามณี - อ.โพธิ์ทอง จ.อ่างทอง
(ลุ่มน้ำเจ้าพระยา)



ระดับน้ำปัจจุบันต่ำกว่าสถาพ
ระดับตลิ่งต่ำสุด - ม.รทก.
ระดับท้องน้ำ - ม.รทก.

บ้านป้อม - อ.พระนครศรีอยุธยา
จ.พระนครศรีอยุธยา (ลุ่มน้ำเจ้าพระยา)



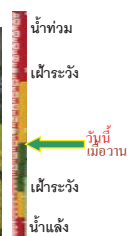
ระดับน้ำปัจจุบัน 7.60 ม.รทก.
ระดับตลิ่งต่ำสุด - ม.รทก.
ระดับท้องน้ำ - ม.รทก.

เสนา - อ.เสนา จ.พระนครศรีอยุธยา
(ลุ่มน้ำเจ้าพระยา)



ระดับน้ำปัจจุบันต่ำกว่าสถาพ
ระดับตลิ่งต่ำสุด - ม.รทก.
ระดับท้องน้ำ - ม.รทก.

อุทัยใหม่ - อ.เมือง จ.อุทัยธานี
(ลุ่มน้ำสะแกกรัง)



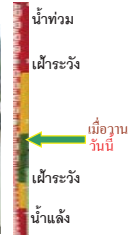
ระดับน้ำปัจจุบันต้นไม้บังสถาพ
ระดับตลิ่งต่ำสุด 19.90 ม.รทก.
ระดับท้องน้ำ - ม.รทก.

<http://mekhala.dwr.go.th>

สะพานปรีดี - อ.เมือง จ.พระนครศรีอยุธยา
(ลุ่มน้ำเจ้าพระยา)



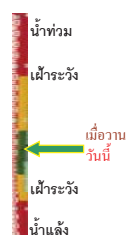
ระดับน้ำปัจจุบัน -0.15 ม.รทก.
ระดับตลิ่งต่ำสุด - ม.รทก.
ระดับท้องน้ำ - ม.รทก.



สะพานข้ามแม่น้ำท่าจีน 3 - อ.เมือง
จ.สมุทรสาคร (ลุ่มน้ำท่าจีน)



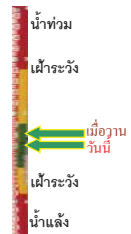
ระดับน้ำปัจจุบันต่ำกว่าสภาพ
ระดับตลิ่งต่ำสุด 1.37 ม.รทก.
ระดับท้องน้ำ -6.73 ม.รทก.



สะพานบุญรัตน์ประชานุวัฒน์ - อ.สามพราน
จ.นครปฐม (ลุ่มน้ำท่าจีน)



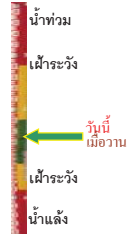
ระดับน้ำปัจจุบัน -0.22 ม.รทก.
ระดับตลิ่งต่ำสุด 1.46 ม.รทก.
ระดับท้องน้ำ -7.22 ม.รทก.



สะพานหลวงพ่อบึง - อ.นครไชยศรี
จ.นครปฐม (ลุ่มน้ำท่าจีน)



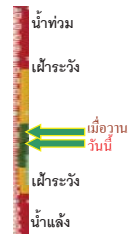
ระดับน้ำปัจจุบัน 0.51 ม.รทก.
ระดับตลิ่งต่ำสุด 2.97 ม.รทก.
ระดับท้องน้ำ -4.69 ม.รทก.



สะพานข้ามแม่น้ำท่าจีน ทางหลวง346
อ.บางเลน จ.นครปฐม (ลุ่มน้ำท่าจีน)



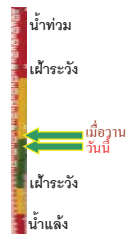
ระดับน้ำปัจจุบัน -1.04 ม.รทก.
ระดับตลิ่งต่ำสุด 0.89 ม.รทก.
ระดับท้องน้ำ -5.93 ม.รทก.



สะพานวัดพระรูป อ.เมือง จ.สุพรรณบุรี
(ลุ่มน้ำท่าจีน)



ระดับน้ำปัจจุบัน 0.10 ม.รทก.
ระดับตลิ่งต่ำสุด 3.32 ม.รทก.
ระดับท้องน้ำ -0.56 ม.รทก.



<http://mekhala.dwr.go.th>

สะพานข้ามแม่น้ำท่าจีน ทางหลวง3365
อ.สามชุก จ.สุพรรณบุรี (ลุ่มน้ำท่าจีน)



ระดับน้ำปัจจุบันระดับน้ำต่ำกว่าสภาพ
ระดับตลิ่งต่ำสุด 5.70 ม.รทก.
ระดับท้องน้ำ 0.46 ม.รทก.



สะพานสามง่าม-ท่าโบสถ์ อ.หันคา
จ.ชัยนาท (ลุ่มน้ำท่าจีน)



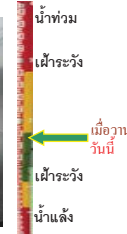
ระดับน้ำปัจจุบัน -
ระดับตลิ่งต่ำสุด 13.14 ม.รทก.
ระดับท้องน้ำ 10.08 ม.รทก.



เขื่อนสะพานฉะเชิงเทรา - อ.เมือง จ.ฉะเชิงเทรา
(ลุ่มน้ำบางปะกง)



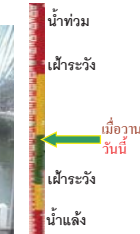
ระดับน้ำปัจจุบันระดับน้ำต่ำกว่าสภาพ
ระดับตลิ่งต่ำสุด 1.90 ม.รทก.
ระดับท้องน้ำ - ม.รทก.



ตรงข้ามวัดหินทาราม - อ.เมือง จ.จันทบุรี
(ลุ่มน้ำชายฝั่งตะวันออก)



ระดับน้ำปัจจุบันต่ำกว่าสภาพ
ระดับตลิ่งต่ำสุด 0.20 ม.รทก.
ระดับท้องน้ำ - ม.รทก.



ร.ร.อนุบาลบางสะพาน - อ.บางสะพาน จ.ประจวบคีรีขันธ์
(คลองบางสะพาน/ชายฝั่งทะเลตะวันตก)



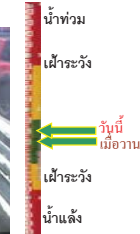
ระดับน้ำปัจจุบัน 0.10 ม.รทก.
ระดับตลิ่งต่ำสุด 4.16 ม.รทก.
ระดับท้องน้ำ -0.14 ม.รทก.



สถานีอยู่เกาะดอนล่าง - อ.หาดใหญ่ จ.สงขลา
(ลุ่มน้ำทะเลสาบสงขลา)



ระดับน้ำปัจจุบัน 1.35 ม.รทก.
ระดับตลิ่งต่ำสุด 8.93 ม.รทก.
ระดับท้องน้ำ -1.93 ม.รทก.

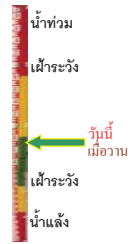


<http://mekhala.dwr.go.th>

สถานีคลองตะโหมด - อ.ตะโหมด จ.พัทลุง
(ลุ่มน้ำทะเลสาบสงขลา)



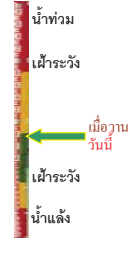
ระดับน้ำปัจจุบันต่ำกว่าสถาฟ
ระดับตลิ่งต่ำสุด 27.94 ม.รทก.
ระดับท้องน้ำ 20.52 ม.รทก.



สถานีวัดแม่น้ำโขง (MRC) - อ.เชียงแสน จ.เชียงราย
(ลุ่มน้ำโขง)



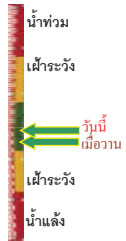
ระดับน้ำปัจจุบัน 1.90 ม.รทก.
ระดับตลิ่งต่ำสุด - ม.รทก.
ระดับท้องน้ำ - ม.รทก.



สถานีวัดแม่น้ำโขง (MRC) - อ.เชียงคาน จ.เลย
(ลุ่มน้ำโขง)



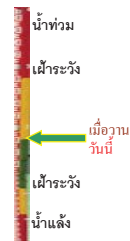
ระดับน้ำปัจจุบัน 4.30 ม.รทก.
ระดับตลิ่งต่ำสุด - ม.รทก.
ระดับท้องน้ำ - ม.รทก.



สถานีวัดแม่น้ำโขง (MRC) - อ.โขงเจียม จ.อุบลราชธานี
(ลุ่มน้ำโขง)



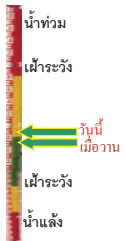
ระดับน้ำปัจจุบันระดับน้ำต่ำกว่าสถาฟ
ระดับตลิ่งต่ำสุด - ม.รทก.
ระดับท้องน้ำ - ม.รทก.



สถานีบ้านบางแก้ว - อ.บรรพตพิสัย จ.นครสวรรค์
(ลุ่มน้ำปิง-วัง-สะแกกรัง-ป่าสัก)



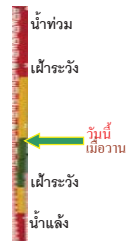
ระดับน้ำปัจจุบัน 36.82 ม.รทก.
ระดับตลิ่งต่ำสุด 44.95 ม.รทก.
ระดับท้องน้ำ 35.06 ม.รทก.



สถานีบ้านปากร่องห้วยจี่ - อ.บ้านตาก จ.ตาก
(ลุ่มน้ำปิง-วัง-สะแกกรัง-ป่าสัก)

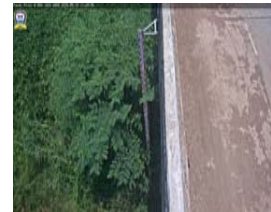


ระดับน้ำปัจจุบันต่ำกว่าสถาฟ
ระดับตลิ่งต่ำสุด 120.45 ม.รทก.
ระดับท้องน้ำ 114.47 ม.รทก.



<http://mekhala.dwr.go.th>

สถานีบ้านจางวาง - อ.หล่มสัก จ.เพชรบูรณ์
(ลุ่มน้ำปิง-วัง-สะแกกรัง-ป่าสัก)



ระดับน้ำปัจจุบันต่ำกว่าสถาฟ
ระดับตลิ่งต่ำสุด 135.46 ม.รทก.
ระดับท้องน้ำ 127.24 ม.รทก.



สถานีแม่น้ำป่าสัก - อ.เมือง จ.เพชรบูรณ์
(ลุ่มน้ำปิง-วัง-สะแกกรัง-ป่าสัก)



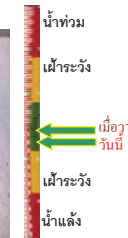
ระดับน้ำปัจจุบัน 108.80 ม.รทก.
ระดับตลิ่งต่ำสุด 114.98 ม.รทก.
ระดับท้องน้ำ 104.53 ม.รทก.



สถานีแม่น้ำป่าสัก - อ.เสนาหือ จ.สระบุรี
(ลุ่มน้ำปิง-วัง-สะแกกรัง-ป่าสัก)



ระดับน้ำปัจจุบัน 5.40 ม.รทก.
ระดับตลิ่งต่ำสุด 13.46 ม.รทก.
ระดับท้องน้ำ 0.04 ม.รทก.



สถานีแม่น้ำป่าสัก - อ.แก่งคอย จ.สระบุรี
(ลุ่มน้ำปิง-วัง-สะแกกรัง-ป่าสัก)



ระดับน้ำปัจจุบัน 6.58 ม.รทก.
ระดับตลิ่งต่ำสุด 20.10 ม.รทก.
ระดับท้องน้ำ 4.79 ม.รทก.



<http://mekhala.dwr.go.th>

จังหวัด	สถานที่ตั้งกล้อง	แนว้/สูมน้ำ	วิกฤติ	วิกฤติ	ระดับน้ำ (ม.ทก.)			สถานการณ์	หมายเหตุ
			น้ำแข็ง	น้ำท่วม	พ.ศ.2562-2563				
			ระดับน้อยกว่า	ระดับมากกว่า	14 พ.ค.	15 พ.ค.	18 พ.ค.		
จ.แพร่	สะพานมหาไช้ อ.เมือง	ยม	143.18	152.33	143.90	143.90	143.90	น้ำปกติ	↔
จ.สุโขทัย	สะพานศรีรัตนาลัย อ.เมือง	ยม	60.14	71.78	N/A	N/A	N/A	น้ำปกติ	↔
จ.สุโขทัย	สะพานพระเมรุมา อ.เมือง	ยม	42.48	48.59	N/A	N/A	N/A	น้ำปกติ	↔
จ.พิษณุโลก	สะพานบางระกำ อ.บางระกำ	ยม	31.73	37.23	N/A	N/A	N/A	น้ำปกติ	↔
จ.พิจิตร	สะพานโพทะเล อ.โพทะเล	ยม	22.58	30.63	N/A	N/A	N/A	น้ำปกติ	↔
จ.พิษณุโลก	ไนท์บาซาร์ อ.เมือง	น่าน	37.33	45.04	N/A	N/A	N/A	น้ำปกติ	↔
จ.นครสวรรค์	วัดเกตุไชยเหนือ อ.ชุมแสง	น่าน	18.73	25.60	N/A	N/A	N/A	น้ำปกติ	↔
จ.นครสวรรค์	บ้านทับกฤช อ.ชุมแสง (ทับกฤชใต้)	น่าน	-	26.16	N/A	N/A	N/A	น้ำปกติ	↔
จ.อุตรดิตถ์	สะพานท่าเสา อ.เมือง	น่าน	49.22	56.91	54.20	54.00	54.10	น้ำปกติ	↑
จ.น่าน	สะพานนครน่านพัฒนา อ.เมือง	น่าน	192.17	197.73	N/A	N/A	N/A	น้ำปกติ	↔
จ.พิจิตร	สะพานเฉลิมพระเกียรติ 5972 พระราช อ.บางมูลนาก	น่าน	18.19	27.23	20.55	20.55	20.55	น้ำปกติ	↔
จ.พิษณุโลก	สะพานสุพรรณภูมิ อ.เมือง	น่าน	33.98	44.52	N/A	N/A	N/A	น้ำปกติ	↔
จ.อุตรธานี	สถานีวิทยุหลวง อ.เมือง	โขง	-	-	N/A	N/A	N/A	น้ำปกติ	↔
จ.เลย	สถานีแม่น้ำเลย อ.เมือง	โขง	-	-	N/A	N/A	N/A	น้ำปกติ	↔
จ.เชียงใหม่	สถานีวิทยุ อ.แม่สาย	แม่สาย/โขง	395.79	396.50	N/A	N/A	N/A	น้ำปกติ	↔
จ.หนองคาย	สง.ส่วนอุทกหนอคง อ.เมือง	โขง	157.85	166.70	N/A	N/A	N/A	น้ำปกติ	↔
จ.หนองคาย	วัดทุ่งธาตุ อ.โพนพิสัย	หัวหลวง/โขงฮี้สาน	150.50	159.43	N/A	N/A	N/A	น้ำปกติ	↔
จ.นครพนม	บ้านศาลปากน้ำ อ.ท่าอุเทน	น้ำสงคราม/โขงฮี้สาน	133.42	141.02	N/A	N/A	N/A	น้ำปกติ	↔
จ.นครราชสีมา	ร.ร.เทศบาล 4 อ.เมือง	ลำตะคอง/มูล	174.60	178.00	176.55	176.55	176.60	น้ำปกติ	↑
จ.บุรีรัมย์	สตึก อ.สตึก	มูล	123.13	128.76	124.00	124.00	124.00	น้ำปกติ	↔
จ.สิงห์บุรี	เชิงสะพานสิงห์บุรี อ.เมือง	เจ้าพระยา	3.45	11.50	N/A	N/A	N/A	น้ำปกติ	↔
จ.อ่างทอง	บ้านยางมณี อ.โพธิ์ทอง	เจ้าพระยา	-	9.11	N/A	N/A	N/A	น้ำปกติ	↔
จ.อ่างทอง	ศาลากลางอ่างทอง อ.เมือง	เจ้าพระยา	-	8.46	0.65	0.65	0.60	น้ำปกติ	↓
จ.พระนครศรีอยุธยา	บ้านป้อม อ.พระนครศรีอยุธยา	เจ้าพระยา	-	-	7.84	7.85	7.60	น้ำปกติ	↓
จ.พระนครศรีอยุธยา	อ.เสนา	น้อย/เจ้าพระยา	2.00	5.00	N/A	N/A	N/A	น้ำปกติ	↔
จ.อุทัยธานี	อุทัยใหม่ อ.เมือง	สะแกกรัง	-	-	N/A	N/A	N/A	น้ำปกติ	↔
จ.พระนครศรีอยุธยา	สะพานวิริยดิย์ อ.พระนครศรีอยุธยา	เจ้าพระยา	-	-	-0.15	-0.15	-0.15	น้ำปกติ	↔
จ.ชัยนาท	ปตร.พลเทพ(วัดทรงสวย) อ.วัดสิงห์	ท่าจีน	-	-	N/A	N/A	N/A	น้ำปกติ	↔
จ.สมุทรปราการ	สะพานข้ามแม่น้ำท่าจีน 3 อ.เมือง	ท่าจีน	-5.11	0.57	N/A2	N/A2	N/A2	น้ำปกติ	↔
จ.นครปฐม	สะพานเฉลิมรัตนประชาวุฒิน อ.สามพราน	ท่าจีน	-5.59	-0.30	-0.12	0.08	-0.22	น้ำปกติ	↓
จ.นครปฐม	สะพานหลวงพ่อเป็น อ.นครไชยศรี	ท่าจีน	-3.16	2.21	0.51	0.51	0.51	น้ำปกติ	↔
จ.สุพรรณบุรี	สะพานวัดพระรูป อ.เมือง	ท่าจีน	-1.26	2.75	0.20	0.20	0.10	น้ำน้อย	↓
จ.สุพรรณบุรี	สะพานข้ามแม่น้ำท่าจีน ทางหลวง3365 อ.สามชุก	ท่าจีน	1.55	5.18	N/A	N/A	N/A	น้ำปกติ	↔
จ.ชัยนาท	สะพานสามง่ามท่าโบสถ์ อ.หันคา	ท่าจีน	10.69	12.83	11.22	11.22	11.22	น้ำปกติ	↔
จ.ฉะเชิงเทรา	เชิงสะพานฉะเชิงเทรา อ.เมือง	บางปะกง	-0.01	1.90	N/A	N/A	N/A	น้ำปกติ	↔
จ.จันทบุรี	ศรีข้ามวัดจันทนาราม อ.เมือง	คลองโพธิ์/คลองโพธิ์	0.20	3.73	N/A	N/A	N/A	น้ำปกติ	↔
จ.ประจวบคีรีขันธ์	ร.ร.อนุบาลบางสะพาน อ.บางสะพาน	คลองบางสะพาน/คลองบาง	-	3.30	-0.10	0.50	0.10	น้ำปกติ	↓
จ.สงขลา	สถานีคลองคู่อู่เกาะคองล่าง อ.หาดใหญ่	ทะเลสาบสงขลา	-	-	0.40	0.85	1.35	น้ำปกติ	↑
จ.พัทลุง	สถานีคลองตะโหมด อ.ตะโหมด	ทะเลสาบสงขลา	-	-	N/A	N/A	N/A	น้ำปกติ	↔
จ.พัทลุง	สถานีลำปำ อ.เมือง	ทะเลสาบสงขลา	-	-	N/A	N/A	N/A	น้ำปกติ	↔
จ.เชิงระยอง	อุทกวิทยาเขื่องแสน อ.เขื่องแสน	-	-	-	2.10	1.90	1.90	น้ำปกติ	↔
จ.เลย	สถานีวัดแม่โจ้ง (MBC) เขื่อนคาน อ.เชียงคาน	โขง	-	-	3.90	3.90	4.30	น้ำปกติ	↑
จ.อุบลราชธานี	สถานีวัดแม่โจ้ง (MBC) โขงเขื่อน อ.โขงเจียม	-	-	-	N/A	N/A	N/A	น้ำปกติ	↔
จ.นครสวรรค์	บ้านบางแก้ว อ.บรรพตพิสัย	ปีง-วัง-สะแกกรัง-ป่าสัก	-	-	36.77	36.77	36.82	น้ำปกติ	↑
จ.ตาก	บ้านป่าร้องห้วย อ.บ้านตาก	ปีง-วัง-สะแกกรัง-ป่าสัก	-	-	N/A	N/A	N/A	น้ำปกติ	↔
จ.เพชรบูรณ์	บ้านจางวาง อ.พ่เม็ก	ปีง-วัง-สะแกกรัง-ป่าสัก	-	-	N/A	N/A	N/A	น้ำปกติ	↔
จ.เพชรบูรณ์	แม่น้ำป่าสักที่ อ.เมือง	ปีง-วัง-สะแกกรัง-ป่าสัก	-	-	108.80	108.80	108.80	น้ำปกติ	↔
จ.สระบุรี	แม่น้ำป่าสักที่ อ.เสาไห้	ปีง-วัง-สะแกกรัง-ป่าสัก	-	-	6.60	6.60	5.40	น้ำปกติ	↓
จ.สระบุรี	แม่น้ำป่าสักที่ อ.แก่งคอย	ปีง-วัง-สะแกกรัง-ป่าสัก	-	-	6.63	6.63	6.58	น้ำปกติ	↓

*N/A คือ อ่านค่าระดับจากไม้วัดระดับ (Staff) ไม่ได้ / ไม้วัดระดับ (Staff) ชำรุด

**ม.ทก. คือ เมตรเทียบกับระดับน้ำทะเลปานกลาง

** ระดับน้ำทะเลปานกลาง (Mean Sea Level) หรือ ร.ท.ก. เป็นค่าการวัด ระดับน้ำทะเลขึ้นสูงสุด (High Tide : HT) และต่ำสุด (Low Tide : LT) ของแต่ละวัน ในช่วงระยะเวลาที่กำหนด แล้วนำค่ามาเฉลี่ยเป็นระดับน้ำทะเลปานกลาง สำหรับระยะเวลาที่ทำการวัดโดยทั่วไปจะตั้งวัดเป็นเวลา ๑๘.๖ ปี ตามวัฏจักรของน้ำ ระดับน้ำทะเลปานกลางของแต่ละบริเวณทั่วโลกอาจจะมีค่าสูงไม่เท่ากัน

ในประเทศไทยใช้เวลาในการวัด ๕ ปี โดยเลือกที่ตำบลเกาะหลัก จังหวัดประจวบคีรีขันธ์ เป็นที่วัด แล้วนำมาหาค่าเฉลี่ย เพื่อใช้เป็นค่าระดับน้ำทะเลปานกลาง ให้มีค่า ๐.๐๐๐ เมตร ทำการถ่ายแบบมายังจุด BM-A (ซึ่งถือว่าเป็นหมุดหลักฐานหมุดแรกของประเทศไทย) ซึ่งมีค่าระดับน้ำทะเลปานกลาง ๑.๔๘๗๗ เมตร