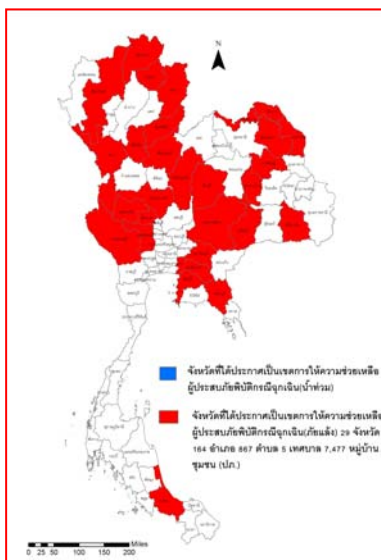




รายงานสถานการณ์น้ำ  
ศูนย์ป้องกันวิกฤติน้ำ กรมทรัพยากรน้ำ  
วันอังคาร ที่ ๑๙ พฤษภาคม ๒๕๖๓

**สภาวะอากาศ** ประเทศไทยตอนบนมีอากาศร้อนโดยทั่วไปและมีอากาศร้อนจัดบางพื้นที่ โดยมีลมตะวันตกเฉียงใต้ และลมตะวันออกเฉียงใต้ยังคงพัดนำความชื้นเข้ามาปกคลุมภาคตะวันออกเฉียงเหนือ ภาคตะวันออก ภาคกลาง และภาคเหนือตอนล่าง ทำให้บริเวณดังกล่าวมีพายุฝนฟ้าคะนองและลมกระโชกแรงบางแห่งในระยะนี้ ขอให้ประชาชนบริเวณประเทศไทยตอนบน ระวังอันตรายจากพายุฝนฟ้าคะนองและลมกระโชกแรงไว้ด้วย สำหรับภาคใต้ มีมรสุมตะวันตกเฉียงใต้กำลังปานกลางพัดปกคลุม ทำให้ภาคใต้มีฝนต่อเนื่องและมีฝนตกหนักบางแห่ง คลื่นลมบริเวณทะเลอันดามันมีคลื่นสูงประมาณ ๒ เมตร บริเวณที่มีฝนฟ้าคะนองคลื่นสูงมากกว่า ๒ เมตร ขอให้ประชาชนบริเวณดังกล่าวระวังอันตรายจากฝนที่ตกหนักและฝนที่ตกสะสม ชาวเรือบริเวณทะเลอันดามันควรเดินเรือด้วยความระมัดระวัง และเรือเล็กควรงดออกจากฝั่ง

อนึ่ง พายุไซโคลน “อำพัน” (AMPHAN) บริเวณอ่าวเบงกอลตอนกลาง กำลังเคลื่อนไปทางทิศเหนือเข้าสู่อ่าวเบงกอลตอนบน และประเทศบังคลาเทศ



**สถานการณ์น้ำ**

กรมอุตุนิยมวิทยา เผย๑๘ พ.ค.เข้าสู่ฤดูฝนแบบทางการ เดือน ๔ ภาค รับมือน้ำพายุฝนลมแรง  
บุรีรัมย์ แล้งหนัก กระทบ ๒ อ่าง วิกฤต แหล่งน้ำดิบผลิตประปา พ่อเมืองบุรีรัมย์ วอนใช้น้ำอย่างประหยัด

กรมทรัพยากรน้ำบาดาล ยัน สูบน้ำบาดาลพลังแสงอาทิตย์ โปร่งใส หวังแก้ภัยแล้ง  
(หมายเหตุ ข้อมูลข่าวจาก เดลินิวส์/สยามรัฐออนไลน์/ไทยรัฐออนไลน์)

**สถานการณ์น้ำต่างประเทศ**

**สถานการณ์น้ำ**

ระดับน้ำในแม่น้ำโขง : MRC: Mekong River Commission ณ วันที่ ๑๘ พฤษภาคม ๒๕๖๓

สถานี	ระดับตลิ่ง (ม.)	ระดับน้ำ ๑๗ พ.ค. ๖๓	ระดับน้ำ ๑๘ พ.ค. ๖๓	+สูงกว่าตลิ่ง -ต่ำกว่าตลิ่ง(ม.)	แนวโน้ม
อ.เชียงแสน จ.เชียงราย	๑๒.๘๐	๑.๘๗	๑.๘๗	-๑๐.๙๓	ทรงตัว
อ.เชียงคาน จ.เลย	๑๖.๐๐	๓.๘๙	๔.๑๘	-๑๑.๘๒	เพิ่มขึ้น
อ.เมือง จ.หนองคาย	๑๒.๒๐	๑.๓๘	๑.๓๘	-๑๐.๘๒	ทรงตัว
อ.เมือง จ.นครพนม	๑๒.๐๐	๑.๒๗	๑.๒๖	-๑๐.๗๔	ลดลง
อ.เมือง จ.มุกดาหาร	๑๒.๕๐	๑.๘๓	๑.๘๒	-๑๐.๖๘	ลดลง
อ.โขงเจียม จ.อุบลราชธานี	๑๔.๕๐	๒.๒๔	๒.๒๖	-๑๒.๒๔	เพิ่มขึ้น

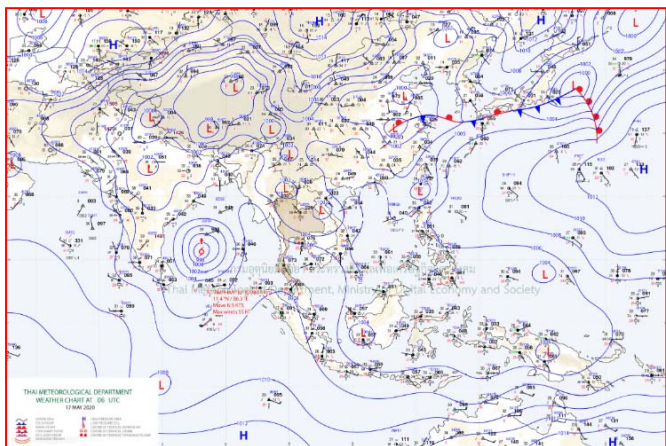
หมายเหตุ : ระดับ (รสม.) ข้อมูลจาก <http://www.dwr.go.th>

**ระดับน้ำ-ลุ่มน้ำเสสาปสงขลา** ลุ่มน้ำทะเลสาบสงขลา ปัจจุบันสถานการณ์น้ำในลำน้ำโดยทั่วไปอยู่ในภาวะน้ำน้อย (ระดับน้ำต่ำกว่าระดับตลิ่งต่ำสุด) สถานการณ์น้ำในลำน้ำมีแนวโน้มเพิ่มขึ้น (ข้อมูล วันที่ ๑๘ พ.ค. ๒๕๖๓ ที่ท่า กรมชลประทาน) สถานีคลองลำ อ.ศรีนครินทร์ จ.พัทลุง สถานีคลองนุ้ย อ.เมือง จ.พัทลุง สถานีคลองหวัช อ.หาดใหญ่ จ.สงขลา สถานีคลองอู่ตะเภา อ.สะเดา จ.สงขลา สถานีคลองอู่ตะเภา อ.คลองหอยโข่ง จ.สงขลา สถานีคลองอู่ตะเภา อ.หาดใหญ่ จ.สงขลา วัดปริมาณน้ำได้ ๒๐.๘๓ ๖.๗๘ ๔.๑๑ ๑๑.๓๖ ๒.๘๗ ๑.๑๓ เมตร

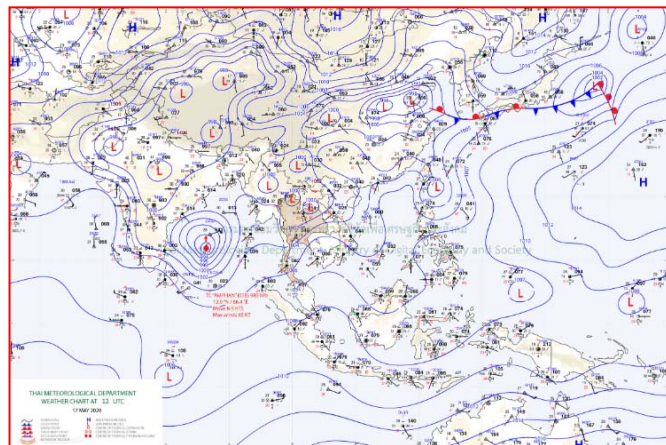
สถานีตรวจวัดระดับน้ำ (CCTV) ณ วันที่ ๑๘ พฤษภาคม ๒๕๖๓ การตรวจวัดระดับน้ำจากกล้อง (CCTV) ระดับน้ำส่วนใหญ่ อยู่ในเกณฑ์ปกติ

ลำดับที่	จังหวัด	สถานที่ตั้งกล้อง	แม่น้ำ/ลำน้ำ	วิกฤติ	วิกฤติ	ระดับน้ำ (ม.รท.)			สถานการณ์	หมายเหตุ
				น้ำแล้ง	น้ำท่วม	พ.ศ.2562				
				ระดับน้อยกว่า	ระดับมากกว่า	14 พ.ค. 63	15 พ.ค. 63	18 พ.ค. 63		
1	จ.แพร่	สะพานมหาโพธิ์ อ.เมือง	ยม	143.18	152.33	143.90	143.90	143.90	น้ำปกติ	↔
2	จ.สุโขทัย	สะพานศรีรัตนาลัย อ.เมือง	ยม	60.14	71.78	N/A	N/A	N/A	น้ำปกติ	↔
3	จ.สุโขทัย	สะพานพระเมรุมาศ อ.เมือง	ยม	42.48	48.59	N/A	N/A	N/A	น้ำปกติ	↔
4	จ.พิษณุโลก	สะพานบางระกำ อ.บางระกำ	ยม	31.73	37.23	N/A	N/A	N/A	น้ำปกติ	↔
5	จ.พิจิตร	สะพานโพทะเล อ.โพทะเล	ยม	22.58	30.63	N/A	N/A	N/A	น้ำปกติ	↔
6	จ.พิษณุโลก	ไนท์บาร์จาร์ อ.เมือง	น่าน	37.33	45.04	N/A	N/A	N/A	น้ำปกติ	↔
7	จ.นครสวรรค์	วัดเขยไฉยเหนือ อ.ชุมแสง	น่าน	18.73	25.60	N/A	N/A	N/A	น้ำปกติ	↔
8	จ.นครสวรรค์	บ้านพิภพฤช อ.ชุมแสง (ทับกฤชใต้)	น่าน	-	26.16	N/A	N/A	N/A	น้ำปกติ	↔
9	จ.อุตรดิตถ์	สะพานท่าเสา อ.เมือง	น่าน	49.22	56.91	54.20	54.00	54.10	น้ำปกติ	↔
10	จ.น่าน	สะพานนครน่านพัฒนา อ.เมือง	น่าน	192.17	197.73	N/A	N/A	N/A	น้ำปกติ	↔
11	จ.พิจิตร	สะพานเมืองนครสวรรค์ อ.บางมูลนาก	น่าน	18.19	27.23	20.55	20.55	20.55	น้ำปกติ	↔
12	จ.พิษณุโลก	สะพานสุพรรณกัลยา อ.เมือง	น่าน	33.98	44.52	N/A	N/A	N/A	น้ำปกติ	↔
13	จ.อุตรธานี	สถานีวิทยุหลวง อ.เมือง	โขง	-	-	N/A	N/A	N/A	น้ำปกติ	↔
14	จ.เลย	สถานีแม่น้ำเลย อ.เมือง	โขง	-	-	N/A	N/A	N/A	น้ำปกติ	↔
15	จ.ชัยราช	สถานีหัวฝาย อ.แม่สาย	แม่สาย/โขง	395.79	396.50	N/A	N/A	N/A	น้ำปกติ	↔
16	จ.หนองคาย	สงวนส่วนอุทกหนองคาย อ.เมือง	โขง	157.85	166.70	N/A	N/A	N/A	น้ำปกติ	↔
17	จ.หนองคาย	วัดทุ่งธาตุ อ.โพนพิสัย	หัวหลวง/โขงอีสาน	150.50	159.43	N/A	N/A	N/A	น้ำปกติ	↔
18	จ.นครพนม	บ้านศาลปากน้ำ อ.ท่าอุเทน	น้ำสงคราม/โขงอีสาน	133.42	141.02	N/A	N/A	N/A	น้ำปกติ	↔
19	จ.นครราชสีมา	ร.ร.เทศบาล 4 อ.เมือง	ลำตะคอง/มูล	174.60	178.00	176.55	176.55	176.60	น้ำปกติ	↔
20	จ.บุรีรัมย์	สติก อ.สตึก	มูล	123.13	128.76	124.00	124.00	124.00	น้ำปกติ	↔
21	จ.สิงห์บุรี	เขื่อนสะพานสิงห์บุรี อ.เมือง	เจ้าพระยา	3.45	11.50	N/A	N/A	N/A	น้ำน้อย	↔
22	จ.อ่างทอง	บ้านยางเหนือ อ.โพธิ์ทอง	เจ้าพระยา	-	9.11	N/A	N/A	N/A	น้ำปกติ	↔
23	จ.อ่างทอง	ศาลากลางอ่างทอง อ.เมือง	เจ้าพระยา	-	8.46	0.65	0.65	0.60	น้ำปกติ	↔
24	จ.พระนครศรีอยุธยา	บ้านกิโลม อ.พระนครศรีอยุธยา	เจ้าพระยา	-	-	7.84	7.85	7.60	น้ำปกติ	↔
25	จ.พระนครศรีอยุธยา	อ.เสนา	น้อย/เจ้าพระยา	2.00	5.00	N/A	N/A	N/A	น้ำปกติ	↔
26	จ.อุทัยธานี	อุทัยใหม่ อ.เมือง	สะแกกรัง	-	-	N/A	N/A	N/A	น้ำปกติ	↔
27	จ.พระนครศรีอยุธยา	สะพานวัดศิโยน อ.พระนครศรีอยุธยา	เจ้าพระยา	-	-	-0.15	-0.15	-0.15	น้ำปกติ	↔
28	จ.อุบลราชธานี	ปตร.พลเทพ(วัดทรงเสวย) อ.วัดสิงห์	ทำจีน	-	-	N/A	N/A	N/A	น้ำปกติ	↔
29	จ.สมุทรปราการ	สะพานข้ามแม่น้ำท่าจีน 3 อ.เมือง	ทำจีน	-5.11	0.57	N/A2	N/A2	N/A2	น้ำปกติ	↔
30	จ.นครปฐม	สะพานสุรรัตนประชาธิบดี อ.สามพราน	ทำจีน	-5.59	-0.30	-0.12	0.08	-0.22	น้ำปกติ	↔
31	จ.นครปฐม	สะพานหลวงพ่อเป็น อ.นครไชยศรี	ทำจีน	-3.16	2.21	0.51	0.51	0.51	น้ำปกติ	↔
32	จ.สุพรรณบุรี	สะพานวัดพระรูป อ.เมือง	ทำจีน	-1.26	2.75	0.2	0.20	0.10	น้ำน้อย	↔
33	จ.สุพรรณบุรี	สถานีรถไฟท่าเรือ อ.เมือง	ทำจีน	1.55	5.18	N/A	N/A	N/A	น้ำปกติ	↔
34	จ.ชัยนาท	สะพานสามจันทน์-ท่าโบสถ์ อ.วินาศา	ทำจีน	10.69	12.83	11.22	11.22	11.22	น้ำปกติ	↔
35	จ.ฉะเชิงเทรา	เขื่อนสะพานฉะเชิงเทรา อ.เมือง	บางปะกง	-0.01	1.90	N/A	N/A	N/A	น้ำปกติ	↔
36	จ.ฉะเชิงเทรา	ตรงข้ามวัดจันทาราม อ.เมือง	ฉะเชิงเทรา/ชายฝั่งทะเลตะวันออก	0.20	3.73	N/A	N/A	N/A	น้ำปกติ	↔
37	จ.เพชรบุรี	เทศบาลเมืองเพชรบุรี อ.เมือง	เพชรบุรี	-	3.18	-0.10	0.50	0.10	น้ำปกติ	↔
38	จ.ประจวบคีรีขันธ์	ร.ร.อนุบาลบางสะพาน อ.บางสะพาน	คลองบางสะพาน/ชายฝั่งทะเลตะวันตก	-	3.30	0.40	0.85	1.35	น้ำปกติ	↔
39	จ.สงขลา	สถานีคลองอู่ตะเภาตอนล่าง อ.หาดใหญ่	ทะเลสาบสงขลา	-	-	N/A	N/A	N/A	น้ำน้อย	↔
40	จ.พัทลุง	สถานีคลองตะโหมด อ.ตะโหมด	ทะเลสาบสงขลา	-	-	N/A	N/A	N/A	น้ำปกติ	↔
41	จ.พัทลุง	สถานีลำปำ อ.เมือง	ทะเลสาบสงขลา	-	-	2.10	1.90	1.90	น้ำปกติ	↔
42	จ.ชัยราช	อุทกวิทยาเจียงแสน อ.เจียงแสน	-	-	-	3.90	3.90	4.30	น้ำปกติ	↔
43	จ.เลย	สถานีวัดแม่น้ำโขง (MRC) ส่องตาม อ.เชียงคาน	โขง	-	-	N/A	N/A	N/A	น้ำปกติ	↔
44	จ.อุบลราชธานี	สถานีวัดแม่น้ำโขง (MRC) โขงเขม อ.โขงเขม	-	-	-	36.77	36.77	36.82	น้ำปกติ	↔
45	จ.นครสวรรค์	บ้านบางแก้ว อ.บรรพตพิสัย	ปิง-วัง-สะแกกรัง-ป่าสัก	-	-	N/A	N/A	N/A	น้ำปกติ	↔
46	จ.ตาก	บ้านปากห้วยหรือ อ.บ้านตาก	ปิง-วัง-สะแกกรัง-ป่าสัก	-	-	N/A	N/A	N/A	น้ำปกติ	↔
47	จ.เพชรบูรณ์	บ้านจางวาง อ.หล่มสัก	ปิง-วัง-สะแกกรัง-ป่าสัก	-	-	108.80	108.80	108.80	น้ำปกติ	↔
48	จ.เพชรบูรณ์	แม่น้ำป่าสักที่ อ.เมือง	ปิง-วัง-สะแกกรัง-ป่าสัก	-	-	6.60	6.60	5.40	น้ำปกติ	↔
49	จ.สระบุรี	แม่น้ำป่าสักที่ อ.แก่งคอย	ปิง-วัง-สะแกกรัง-ป่าสัก	-	-	6.63	6.63	6.58	น้ำปกติ	↔

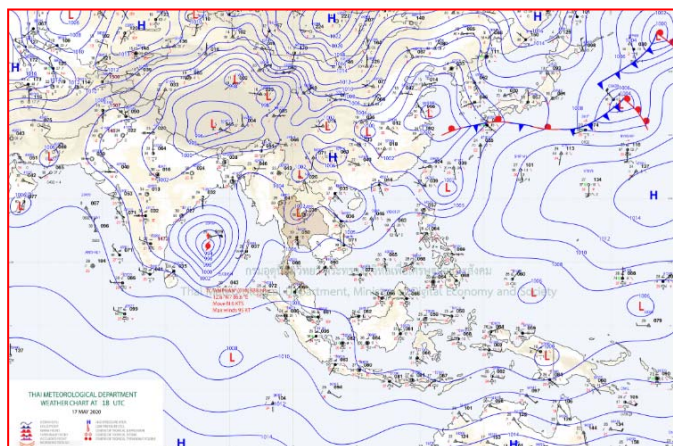
## แผนที่อากาศ



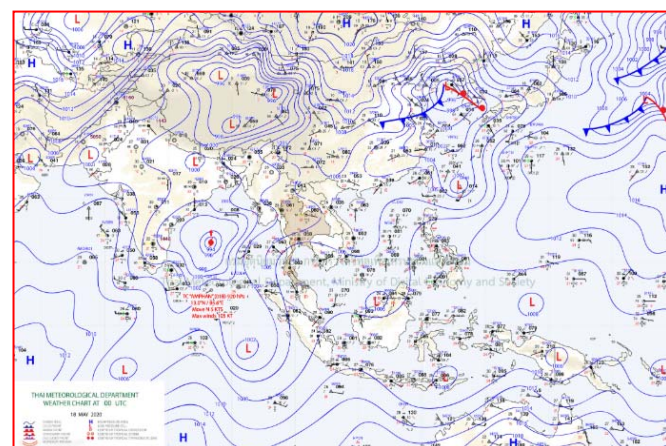
๑๗ พ.ค. ๖๓ เวลา ๐๓:๐๐ น. ๑



๑๗ พ.ค. ๖๓ เวลา ๑๙:๐๐ น. ๒



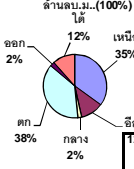
๑๘ พ.ค. ๖๓ เวลา ๐๑:๐๐ น. ๓



๑๘ พ.ค. ๖๓ เวลา ๐๗:๐๐ น. ๔

## ปริมาณน้ำฝนสูงสุด (มม.)

จังหวัด	๑๓ พ.ค. ๖๓	๑๔ พ.ค. ๖๓	๑๕ พ.ค. ๖๓	๑๖ พ.ค. ๖๓	๑๗ พ.ค. ๖๓	รวม
อุดรธานี	-	๖.๗	๓๐.๐	๔๐.๐	๒๖๐.๐	๓๓๖.๗
สุราษฎร์ธานี	๔๐.๕	๑๐.๐	๖๔.๕	๗๒.๕	๑๐.๐	๑๙๗.๕
ตรัง	๒๔.๗	๒๕.๔	๑.๘	๑๑๗.๕	๒๕.๙	๑๙๕.๓
จันทบุรี	๔๖.๓	๒๗.๕	๐.๕	๖๒.๐	๕๓.๕	๑๘๙.๘
พังงา	๑๖.๐	๑๑.๑	๔๖.๘	๖๖.๑	๑๖.๐	๑๕๖.๐
นราธิวาส	๕.๒	๑๐.๘	๒๒.๖	๘๓.๕	๔๔.๘	๑๖๖.๙
พัทลุง	๓๐.๐	๔.๖	๙.๒	๕๐.๐	-	๙๓.๘
สตูล	๙.๑	๕๑.๑	๑.๒	๓๕.๘	๒๘.๔	๑๒๕.๖
ตราด	๔๕.๐	๓๒.๐	๔๔.๑	๒๒.๙	๓.๘	๑๔๗.๘
เลย	๒๑.๐	๔๑.๔	๑๗.๓	๒๒.๕	๑๐.๐	๑๑๒.๒
สกลนคร	-	๑๗.๕	๐.๗	๔๖.๕	๗๘.๓	๑๔๓.๐
ศรีสะเกษ	๔.๐	๒๖.๕	-	๒๐.๐	๔๕.๘	๙๖.๓
ปัตตานี	๑๑.๘	๕.๓	๑.๐	๘๔.๖	๔๘.๔	๑๕๑.๑
นครพนม	๒๔.๐	๒.๒	-	๒.๕	๖๕.๐	๙๓.๗
นครศรีธรรมราช	๙.๖	๑๒.๐	-	๕๗.๕	-	๗๙.๑
สงขลา	๒.๔	๔.๐	๙.๔	๔๖.๐	๑๗.๖	๗๙.๔
ภูเก็ต	๑๖.๕	๑๒.๙	-	๗๐.๔	๑๔.๔	๑๑๔.๒
บุรีรัมย์	-	๔๓.๐	๐.๔	-	๔๐.๗	๘๔.๑
ฉะเชิงเทรา	๖.๒	๔๕.๗	๕.๔	๓๒.๕	-	๘๙.๘
กระบี่	๑๖.๔	๑๙.๐	-	๔๒.๕	๙.๖	๘๗.๕
อำนาจเจริญ	-	-	-	-	๖๑.๑	๖๑.๑
ปราจีนบุรี	๒๕.๐	๓๓.๓	๑๔.๐	๖.๒	๑.๖	๘๐.๑
กาญจนบุรี	-	๓๖.๔	-	๒.๒	๑๓.๕	๕๒.๑
บึงกาฬ	๒๙.๓	๐.๔	-	-	๗๙.๕	๑๐๙.๒
ระยอง	๑๙.๐	๒๑.๒	-	๓.๙	๔๓.๒	๘๗.๓
เชียงราย	๖๕.๐	-	๕.๒	-	-	๗๐.๒
อุบลราชธานี	๒.๕	-	๑๐.๒	๓.๓	๔๕.๐	๖๑.๐
ยะลา	-	๔.๔	๔๕.๙	๓๘.๔	๐.๕	๘๙.๒
นครสวรรค์	-	๓๘.๐	๘.๐	๒๙.๗	๗.๐	๘๒.๗
ลพบุรี	-	๔๕.๐	๐.๓	๒.๐	๔๒.๐	๘๙.๓



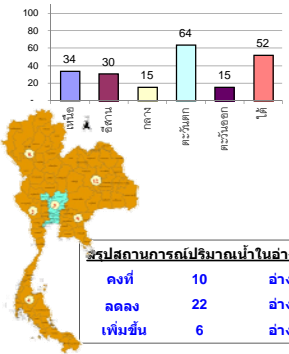
### รายงานสรุปสภาพน้ำในอ่างเก็บน้ำขนาดใหญ่และขนาดกลาง

รายงานสถานการณ์ ณ วันที่ 18 พฤษภาคม 2563

ปริมาณน้ำในอ่างที่ใช้การได้ในสปีดน้ำ + มากกว่า / - น้อยกว่า สปีดน้ำก่อน 407.62 ล้าน ลบ.ม.

สรุปสถานการณ์ปริมาณน้ำในอ่างเก็บน้ำที่ใช้ในทุกกิจกรรมทั่วประเทศ มากกว่าปริมาณน้ำที่เหลือเข้างอ่าง เมื่อเทียบกับสปีดน้ำที่ห้ามภา การใช้น้ำอย่างระมัดระวัง

% ปริมาณน้ำรวมแต่ละภาคปัจจุบัน



คงที่	10	อ่าง
ลดลง	22	อ่าง
เพิ่มขึ้น	6	อ่าง

เปรียบเทียบปริมาณน้ำรวมประเทศไทยปัจจุบัน ในปี 63 และ ปี 62

วันที่ 18 พฤษภาคม 2563 แห่งนี้

32,538 ล้าน ลบ.ม. หรือ เท่ากับ

46%

วันที่ 18 พฤษภาคม 2562 แห่งนี้

38,775 ล้าน ลบ.ม. หรือ เท่ากับ

55%

ภาค	สถานการณ์ปริมาณน้ำในอ่าง				ปริมาณน้ำเปลี่ยนแปลง (ล้าน ม.³)	สถานะ
	ล้นอ่าง (แห่ง)	คงที่ (แห่ง)	เพิ่มขึ้น (แห่ง)	รวม (แห่ง)		
ภาคเหนือ	4	2	1	7	-124.00	ปริมาณน้ำในอ่างเก็บน้ำลดลง
ภาคตะวันออกเฉียงเหนือ	7	5	-	12	-26.00	ปริมาณน้ำในอ่างเก็บน้ำลดลง
ภาคกลาง	-	2	1	3	1.00	ปริมาณน้ำในอ่างเก็บน้ำเพิ่มขึ้น
ภาคตะวันออก	2	-	-	2	-219.00	ปริมาณน้ำในอ่างเก็บน้ำลดลง
ภาคใต้	5	1	4	10	-3.62	ปริมาณน้ำในอ่างเก็บน้ำลดลง
ภาคใต้	4	-	-	4	-36.00	ปริมาณน้ำในอ่างเก็บน้ำลดลง
<b>รวมทั้งประเทศ</b>	<b>22</b>	<b>10</b>	<b>6</b>	<b>38</b>	<b>-407.62</b>	<b>ปริมาณน้ำในอ่างเก็บน้ำลดลง</b>

ภาค	อ่างเก็บน้ำ	ความจุที่ (ล้าน ม.³)	ปริมาณน้ำที่ใช้งานได้ (ล้าน ม.³)	ใช้การได้จริง (ล้าน ม.³)	ปริมาณน้ำรวมวันที่ 18 พฤษภาคม 2562 (%)	ปัจจุบัน วันที่ 18 พฤษภาคม 2563				สปีดน้ำก่อน วันที่ 12 พฤษภาคม 2563				ปริมาณน้ำ + เพิ่มขึ้น - ลดลง (ล้าน ม.³)	สถานการณ์ในอ่าง	
						ปริมาณน้ำรวม		ปริมาณน้ำใช้การได้จริง		ปริมาณน้ำรวม		ปริมาณน้ำใช้การได้จริง				
						ปริมาณน้ำรวม (ล้าน ม.³)	%	ปริมาณน้ำใช้การได้จริง (ล้าน ม.³)	%	ปริมาณน้ำรวม (ล้าน ม.³)	%	ปริมาณน้ำใช้การได้จริง (ล้าน ม.³)	%			
<b>ภาคเหนือ (7)</b>																
1	ภูมิพล (2)	13,462	3,800	9,662	6,210	46%	4,315	32%	515	5%	4,385	33%	585	6%	-70.00	ลดลง
2	สิริกิติ์ (2)	9,510	2,850	6,660	4,434	47%	3,553	37%	703	11%	3,605	38%	755	11%	-52.00	ลดลง
3	แม่งัด เข้มงใหม่	265	12	253	109	41%	49	18%	37	15%	49	18%	37	15%	-	คงที่
4	แม่งัด เข้มงใหม่	263	14	249	56	21%	62	24%	48	19%	62	24%	48	19%	-	คงที่
5	ก้างลม ลำปาง	106	3	103	49	46%	48	45%	45	44%	46	43%	43	42%	2.00	เพิ่มขึ้น
6	ก้าคองมา ลำปาง	170	6	164	74	44%	46	27%	40	24%	47	28%	41	25%	-1.00	ลดลง
7	แควน้อย พิชญโลก	939	43	896	212	23%	258	27%	215	24%	270	29%	227	25%	-12.00	ลดลง
7	แม่จอก	110	16	94	35	32%	25	23%	9	10%	25	23%	9	10%	-	คงที่
<b>รวมภาคเหนือ</b>		<b>34,85%</b>	<b>24,825</b>	<b>6,744</b>	<b>18,081</b>	<b>45%</b>	<b>8,356</b>	<b>34%</b>	<b>1,612</b>	<b>9%</b>	<b>8,490</b>	<b>34%</b>	<b>1,736</b>	<b>10%</b>	<b>-124.00</b>	<b>ลดลง</b>
<b>ภาคตะวันออกเฉียงเหนือ (12)</b>																
8	ห้วยหลวง อุดรธานี	136	7	129	29	21%	28	21%	21	16%	30	22%	23	18%	-2.00	ลดลง
9	น้ำจูน สกลนคร	520	45	475	243	47%	190	37%	145	31%	192	37%	147	31%	-2.00	ลดลง
10	น้ำพอง (2) สกลนคร	165	8	157	64	39%	47	28%	39	25%	51	31%	43	27%	-4.00	ลดลง
11	จันทบุรี (2) ชัยภูมิ	164	37	127	79	48%	40	24%	3	2%	40	24%	3	2%	-	คงที่
12	ลุมพินี (2) ขอนแก่น	2,431	581	1,850	576	24%	333	14%	-	0%	338	14%	-	0%	-	คงที่
13	ลำปาว กาฬสินธุ์	1,980	100	1,880	475	24%	657	33%	557	30%	672	34%	572	30%	-15.00	ลดลง
14	ลำตะคอง นครราชสีมา	314	22	292	175	56%	93	30%	71	24%	94	30%	72	25%	-1.00	ลดลง
15	ลำพระเพลิง นครราชสีมา	155	1	154	28	18%	13	8%	12	8%	13	8%	12	8%	-	คงที่
16	มูลขม นครราชสีมา	141	7	134	45	32%	27	19%	20	15%	28	20%	21	16%	-1.00	ลดลง
17	ลำพระนครราชสีมา	275	7	268	107	39%	40	15%	33	12%	41	15%	34	13%	-1.00	ลดลง
18	ลำบางรองบุรีรัมย์	121	3	118	37	31%	19	16%	16	14%	19	16%	16	14%	-	คงที่
19	สิรินธร (2) อุบลราชธานี	1,966	831	1,135	865	44%	1,059	54%	228	20%	1,059	54%	228	20%	-	คงที่
<b>รวมภาคตะวันออกเฉียงเหนือ</b>		<b>11.80%</b>	<b>8,369</b>	<b>1,649</b>	<b>6,720</b>	<b>33%</b>	<b>2,546</b>	<b>30%</b>	<b>1,145</b>	<b>17%</b>	<b>2,575</b>	<b>31%</b>	<b>1,171</b>	<b>17%</b>	<b>-26.00</b>	<b>ลดลง</b>
<b>ภาคกลาง (3)</b>																
20	ป่าสักชลสิทธิ์ ลพบุรี	960	3	957	141	15%	121	13%	118	12%	120	13%	117	12%	1.00	เพิ่มขึ้น
21	ห้วยเสลา อุทัยธานี	160	17	143	38	24%	32	20%	15	10%	32	20%	15	10%	-	คงที่
22	กระเสียว สุพรรณบุรี	240	40	200	65	27%	54	23%	14	7%	54	23%	14	7%	-	คงที่
<b>รวมภาคกลาง</b>		<b>1.92%</b>	<b>1,360</b>	<b>60</b>	<b>1,300</b>	<b>18%</b>	<b>207</b>	<b>15%</b>	<b>147</b>	<b>11%</b>	<b>206</b>	<b>15%</b>	<b>146</b>	<b>11%</b>	<b>1.00</b>	<b>เพิ่มขึ้น</b>
<b>ภาคตะวันออก (2)</b>																
23	ศรีนครินทร์ (2) กาญจนบุรี	17,745	10,265	7,480	14,043	79%	12,600	71%	2,335	31%	12,708	72%	2,443	33%	-108.00	ลดลง
24	วชิราลงกรณ (2) กาญจนบุรี	8,860	3,012	5,848	4,766	54%	4,314	49%	1,302	22%	4,425	50%	1,413	24%	-111.00	ลดลง
<b>รวมภาคตะวันออก</b>		<b>37.51%</b>	<b>26,605</b>	<b>13,277</b>	<b>13,328</b>	<b>71%</b>	<b>16,913</b>	<b>64%</b>	<b>3,637</b>	<b>27%</b>	<b>17,133</b>	<b>64%</b>	<b>3,856</b>	<b>29%</b>	<b>-219.00</b>	<b>ลดลง</b>
<b>ภาคตะวันออก (6+4)</b>																
25	ขุนด่าน นครนายก	224	5.00	219	33	15%	31	14%	26	12%	32	14%	27	12%	-1.00	ลดลง
26	คลองสี่ปัด ฉะเชิงเทรา	420	30.00	390	93	22%	51	12%	21	5%	52	12%	22	6%	-1.00	ลดลง
27	บางพระ (3) ชลบุรี	117	12.00	105	48	41%	21	18%	9	9%	22	19%	10	10%	-1.00	ลดลง
28	หนองปลาไหล (3) ระยอง	164	13.75	150	88	54%	30	18%	16	11%	24	15%	10	7%	6.00	เพิ่มขึ้น
29	ประแสร์ (3) ระยอง	295	20.00	275	124	42%	22	7%	2	1%	23	8%	3	1%	-1.00	ลดลง
30	มาบประชัน (3) ระยอง	17	0.72	16	10	63%	0.1	1%	-	0%	0	1%	-	0%	-	คงที่
31	หนองค้อ (3) ระยอง	21	1.00	20	5	25%	4	19%	3	15%	4	16%	2.51	12%	0.51	เพิ่มขึ้น
32	ดอกกรวย (3) ระยอง	79	3.00	76	28	35%	14	17%	11	14%	12	16%	9.33	12%	1.32	เพิ่มขึ้น
33	คลองใหญ่ (3) ระยอง	45	3.00	42	27	60%	4	10%	1	3%	4	9%	0.87	2%	0.55	เพิ่มขึ้น
34	นคมดินทรจันทรา ปราจีนบุรี	295	19.00	276	89	30%	81	27%	62	22%	89	30%	70.00	25%	-8.00	ลดลง
<b>รวมภาคตะวันออก</b>		<b>2.37%</b>	<b>1,678</b>	<b>107</b>	<b>1,570</b>	<b>33%</b>	<b>258</b>	<b>15%</b>	<b>151</b>	<b>10%</b>	<b>262</b>	<b>16%</b>	<b>155</b>	<b>10%</b>	<b>-3.62</b>	<b>ลดลง</b>
<b>ภาคใต้ (4)</b>																
35	แก่งกระจาน เพชรบุรี	710	65	645	304	43%	247	35%	182	28%	253	36%	188	29%	-6.00	ลดลง
36	ปราณบุรี ประจวบคีรีขันธ์	391	18	373	202	52%	128	33%	110	29%	132	34%	114	31%	-4.00	ลดลง
37	รัชชประภา (2) สุราษฎร์ธานี	5,639	1,352	4,287	3,816	68%	2,894	51%	1,542	36%	2,919	52%	1,567	37%	-25.00	ลดลง
38	บางยาง (2) ยะลา	1,454	276	1,178	953	66%	988	68%	712	60%	989	68%	713	61%	-1.00	ลดลง
<b>รวมภาคใต้</b>		<b>11.55%</b>	<b>8,194</b>	<b>1,711</b>	<b>6,483</b>	<b>64%</b>	<b>4,257</b>	<b>52%</b>	<b>2,546</b>	<b>39%</b>	<b>4,293</b>	<b>52%</b>	<b>2,582</b>	<b>40%</b>	<b>-36.00</b>	<b>ลดลง</b>
<b>รวมทั้งประเทศ</b>		<b>100%(38)</b>	<b>71,031</b>	<b>23,548</b>	<b>47,482</b>	<b>55%</b>	<b>32,538</b>	<b>46%</b>	<b>9,238</b>	<b>19%</b>	<b>32,959</b>	<b>46%</b>	<b>9,646</b>	<b>20%</b>	<b>-407.62</b>	<b>ลดลง</b>

ที่มาข้อมูล : ตารางสรุปสภาพน้ำในอ่างเก็บน้ำขนาดใหญ่ทั่วประเทศ และตารางสรุปสภาพน้ำในอ่างเก็บน้ำภาคตะวันออกเฉียงเหนือ กรมชลประทาน

หมายเหตุ :

- อ่างเก็บน้ำขนาดใหญ่ หมายถึง อ่างเก็บน้ำที่มีความจุตั้งแต่ 100 ล้าน ลบ.ม. ขึ้นไป
- เป็นอ่างเก็บน้ำอยู่ในความรับผิดชอบของการไฟฟ้าฝ่ายผลิตแห่งประเทศไทย(10) นอกนั้นอยู่ในความรับผิดชอบของกรมชลประทาน (28)
- เป็นอ่างเก็บน้ำขนาดกลางที่มีความสำคัญต่อการอุตสาหกรรมและการประปา ของลุ่มน้ำชายฝั่งทะเลตะวันออก
- ที่มา : กรมชลประทาน และการไฟฟ้าฝ่ายผลิตแห่งประเทศไทย
- จังหวัดที่มีอ่างเก็บน้ำขนาดใหญ่มีจำนวน 26 จังหวัด ไม่มี 50 จังหวัด

รศ. นายถิษฐ์ ระดมเก็บกักของอ่าง



ศูนย์เขล



ศูนย์ป้องกันอุทกภัย กรมทรัพยากรน้ำ

**ลำดับของเขื่อนตามความจุ**

- ศรีนครินทร์
- ภูมิพล
- สิริกิติ์
- วชิราลงกรณ
- รัชชประภา
- ลุมพินี
- สิรินธร
- บางพระ
- ลำปาว
- ป่าสัก

**ลำดับของเขื่อนตามปริมาณน้ำใช้การได้**

- ภูมิพล
- ศรีนครินทร์
- สิริกิติ์
- วชิราลงกรณ
- รัชชประภา
- ลำปาว
- ลุมพินี
- บางพระ
- สิรินธร
- ป่าสัก

## ๑๘ พ.ค.เข้าสู่ฤดูฝนแบบทางการ เดือน ๔ ภาค รับมือน้ำพายุฝนลมแรง

ประเทศไทยตอนบนมีอากาศร้อนโดยทั่วไปและมีอากาศร้อนจัดบางพื้นที่ เนื่องจากมีหย่อมความกดอากาศต่ำจากความร้อนปกคลุมบริเวณดังกล่าว ประกอบกับมีลมตะวันตกเฉียงใต้และลมตะวันออกเฉียงใต้ยังคงพัดนำความชื้นเข้ามาปกคลุมภาคตะวันออกเฉียงเหนือ ภาคตะวันออก ภาคกลาง และภาคเหนือตอนล่าง ทำให้บริเวณดังกล่าวมีพายุฝนฟ้าคะนองและลมกระโชกแรงบางแห่งในระยะนี้ ขอให้ประชาชนบริเวณประเทศไทยตอนบน ระวังอันตรายจากฝนฟ้าคะนองและลมกระโชกแรงไว้ด้วย สำหรับภาคใต้ มีลมตะวันตกเฉียงใต้กำลังปานกลางพัดปกคลุม ทำให้ภาคใต้มีฝนต่อเนื่องและมีฝนตกหนักบางแห่ง และคลื่นลมบริเวณทะเลอันดามันมีคลื่นสูงประมาณ ๒ เมตร บริเวณที่มีฝนฟ้าคะนองคลื่นสูงมากกว่า ๒ เมตร ขอให้ประชาชนบริเวณดังกล่าวระวังอันตรายจากฝนที่ตกหนักและฝนที่ตกสะสม และชาวเรือบริเวณทะเลอันดามันควรเดินเรือด้วยความระมัดระวัง และเรือเล็กควรงดออกจากฝั่ง

อนึ่ง พายุไซโคลน “อำพัน” (AMPHAN) บริเวณอ่าวเบงกอลตอนกลาง กำลังการเคลื่อนไปทางทิศเหนือเข้าสู่อ่าวเบงกอลตอนบน และประเทศบังคลาเทศ

## พยากรณ์อากาศสำหรับประเทศไทย

**ภาคเหนือ** อากาศร้อนถึงร้อนจัด กับมีพายุฝนฟ้าคะนอง ร้อยละ ๑๐ ของพื้นที่ โดยมีลมกระโชกแรง ส่วนมากบริเวณจังหวัดเชียงใหม่ ลำพูน ลำปาง สุโขทัย กำแพงเพชร พิจิตร พิษณุโลก เพชรบูรณ์ และตาก อุณหภูมิต่ำสุด ๒๔-๓๐ องศาเซลเซียส อุณหภูมิสูงสุด ๓๘-๔๑ องศาเซลเซียส ลมใต้ ความเร็ว ๑๐-๒๕ กม./ชม.

**ภาคตะวันออกเฉียงเหนือ** อากาศร้อนถึงอากาศร้อนจัด โดยมีพายุฝนฟ้าคะนอง ร้อยละ ๓๐ ของพื้นที่ และมีลมกระโชกแรง ส่วนมากบริเวณจังหวัดเลย อุดรธานี หนองบัวลำภู ขอนแก่น ชัยภูมิ นครราชสีมา บุรีรัมย์ สุรินทร์ ศรีสะเกษ อุบลราชธานี อำนาจเจริญ มุกดาหาร และยโสธร อุณหภูมิต่ำสุด ๒๔-๒๙ องศาเซลเซียส อุณหภูมิสูงสุด ๓๕-๔๐ องศาเซลเซียส ลมตะวันออกเฉียงใต้ ความเร็ว ๑๐-๓๐ กม./ชม.

**ภาคกลาง** ร้อน โดยมีพายุฝนฟ้าคะนอง ร้อยละ ๒๐ ของพื้นที่ กับมีลมกระโชกแรง และมีฝนตกหนักบางแห่ง ส่วนมากบริเวณจังหวัดราชบุรี และกาญจนบุรี อุณหภูมิต่ำสุด ๒๖-๒๙ องศาเซลเซียส อุณหภูมิสูงสุด ๓๘-๓๙ องศาเซลเซียส ลมตะวันตกเฉียงใต้ ความเร็ว ๑๐-๓๐ กม./ชม.

**ภาคตะวันออก** อากาศร้อน โดยมีพายุฝนฟ้าคะนอง ร้อยละ ๓๐ ของพื้นที่ กับมีลมกระโชกแรงบางแห่ง ส่วนมากบริเวณจังหวัดนครนายก ปราจีนบุรี สระแก้ว ชลบุรี ระยอง จันทบุรี และตราด อุณหภูมิต่ำสุด ๒๕-๒๙ องศาเซลเซียส อุณหภูมิสูงสุด ๓๑-๓๗ องศาเซลเซียส ลมตะวันตกเฉียงใต้ ความเร็ว ๑๕-๓๐ กม./ชม. ทะเลมีคลื่นประมาณ ๑ เมตร บริเวณที่มีฝนฟ้าคะนองคลื่นสูงมากกว่า ๑ เมตร

**ภาคใต้ (ฝั่งตะวันออก)** เมฆเป็นส่วนมาก กับมีฝนฟ้าคะนอง ร้อยละ ๓๐ ของพื้นที่ กับมีฝนตกหนักบางแห่ง ส่วนมากบริเวณจังหวัดประจวบคีรีขันธ์ ชุมพร สุราษฎร์ธานี และนครศรีธรรมราช อุณหภูมิต่ำสุด ๒๔-๒๙ องศาเซลเซียส อุณหภูมิสูงสุด ๓๒-๓๗ องศาเซลเซียส ลมตะวันตกเฉียงใต้ ความเร็ว ๑๕-๓๐ กม./ชม. ทะเลมีคลื่นต่ำกว่า ๑ เมตร บริเวณที่มีฝนฟ้าคะนองคลื่นสูง ๑-๒ เมตร

**ภาคใต้ (ฝั่งตะวันตก)** มีฝนฟ้าคะนอง ร้อยละ ๗๐ ของพื้นที่ กับมีฝนตกหนักบางแห่ง บริเวณจังหวัดระนอง พังงา ภูเก็ต และกระบี่ อุณหภูมิต่ำสุด ๒๓-๒๖ องศาเซลเซียส อุณหภูมิสูงสุด ๓๑-๓๒ องศาเซลเซียส ลมตะวันตกเฉียงใต้ ความเร็ว ๒๐-๓๕ กม./ชม. ทะเลมีคลื่นสูงประมาณ ๒ เมตร บริเวณที่มีฝนฟ้าคะนองคลื่นสูงมากกว่า ๒ เมตร

**กรุงเทพมหานครและปริมณฑล** อากาศร้อนโดยทั่วไป โดยมีฝนฟ้าคะนอง ร้อยละ ๑๐ ของพื้นที่ อุณหภูมิต่ำสุด ๒๘-๓๐ องศาเซลเซียส อุณหภูมิสูงสุด ๓๖-๓๙ องศาเซลเซียส ลมตะวันตกเฉียงใต้ ความเร็ว ๑๐-๓๐ กม./ชม.

## แล้งหนัก กระทบ ๒ อ่าง วิกฤต แหล่งน้ำดิบผลิตประปา พ่อเมืองบุรีรัมย์ วอนใช้น้ำอย่างประหยัด

สถานการณ์ภัยแล้งที่จังหวัดบุรีรัมย์ยังไม่คลี่คลาย ๒ อ่างเก็บน้ำ แหล่งน้ำดิบผลิตประปาหล่อเลี้ยงเมืองยังอยู่ในขั้นวิกฤต ขณะผู้ว่าราชการจังหวัดหารือร่วมหลายหน่วยงาน เร่งหาน้ำสำรอง พร้อมวอนประชาชนใช้น้ำประหยัดป้องกันขาดแคลนน้ำ ถึงแม้ช่วงนี้จะมีฝนตกลงมาบ้าง แต่ก็ยังไม่ทำให้ปริมาณน้ำในอ่างเพิ่มขึ้นมากนัก โดยเฉพาะอ่างเก็บน้ำห้วยจรเข้มาก และอ่างเก็บน้ำห้วยตลาด อ.เมืองบุรีรัมย์ ซึ่งเป็นแหล่งน้ำดิบที่ใช้ผลิตประปาของการประปาส่วนภูมิภาคสาขาบุรีรัมย์ ให้บริการ

ประชาชน ในเขต อ.เมืองบุรีรัมย์ และ อ.ห้วยราช กว่า ๓๔,๐๐๐ คน มีปริมาณลดต่ำลง ซึ่งถือว่าอยู่ในขั้นวิกฤต จึงเกรงจะไม่มีน้ำดิบเพียงพอในการผลิตประปาบริการประชาชน

ทั้งนี้ จากข้อมูลพบว่า ปัจจุบันอ่างเก็บน้ำห้วยจรเข้มาก เหลือน้ำกักเก็บเพียงกว่า ๓๙,๐๐๐ ลูกบาศก์เมตร (ลบ.ม.) หรือเฉลี่ย ๐.๑๕ เปอร์เซ็นต์ จากปริมาณความจุอ่างทั้งหมดกว่า ๒๖ ล้านลูกบาศก์เมตร ส่วนอ่างเก็บน้ำห้วยตลาด เหลือน้ำกักเก็บเพียงกว่า ๖,๐๐๐ ลบ.ม. หรือเฉลี่ย ๐.๐๒ เปอร์เซ็นต์ จากปริมาณความจุอ่างทั้งหมดกว่า ๓๐.๘๕๒ ล้านลูกบาศก์เมตร

จากผลกระทบสถานการณ์ภัยแล้งดังกล่าว นายธวัชกร หัตถธยาภูล ผู้ว่าราชการจังหวัดบุรีรัมย์ พร้อมด้วยนายสัญญา ธวัชชรี รวีเหลือง หัวหน้าสำนักงานป้องกันและบรรเทาสาธารณภัยจังหวัดบุรีรัมย์ นายเทิดพงศ์ ไทยอุดม ผู้อำนวยการโครงการชลประทานบุรีรัมย์ นายบรรจง เทพเกษตรกุล ผู้จัดการการประปาส่วนภูมิภาคสาขาบุรีรัมย์ และเจ้าหน้าที่ที่เกี่ยวข้อง ได้ประชุมหารือติดตามความก้าวหน้าและเร่งรัดการแก้ไขปัญหาภัยแล้งเมืองบุรีรัมย์ เพื่อหาแนวทางแก้ไขปัญหา น้ำดิบที่ใช้ผลิตประปาหล่อเลี้ยงตัวเมือง และเขตเศรษฐกิจสำคัญ เนื่องจากปัจจุบันอ่างเก็บน้ำห้วยจรเข้มาก และอ่างเก็บน้ำห้วยตลาด แหล่งน้ำดิบที่ใช้ผลิตประปามีปริมาณลดต่ำลง จึงต้องเร่งหาน้ำดิบสำรองให้เพียงพอต่อการผลิตประปา

ผู้ว่าราชการจังหวัดบุรีรัมย์ กล่าวว่า ทุกภาคส่วนได้ให้ความสำคัญเกี่ยวกับปัญหาเรื่องน้ำ และพยายามทำทุกวิถีทาง เพื่อให้มีน้ำดิบเพียงพอในการผลิตประปาบริการประชาชน ไม่ให้ได้รับความเดือดร้อนจากการขาดแคลนน้ำ อย่างไรก็ตาม ช่วงนี้ขอความร่วมมือประชาชนได้ช่วยกันใช้น้ำอย่างประหยัด ไม่เปิดน้ำทิ้งไว้ เพื่อให้มีน้ำประปาอุปโภคบริโภคได้นานยิ่งขึ้น จนกว่าปริมาณน้ำในอ่างเก็บน้ำทั้ง ๒ แห่งจะเป็นปกติ หรือภาวะฝนทิ้งช่วงจะสิ้นสุดลง ซึ่งขณะนี้เข้าสู่ฤดูฝนแล้ว

### กรมทรัพยากรน้ำบาดาล ยัน สูบน้ำบาดาลพลังแสงอาทิตย์ โปร่งใส หวังแก้ภัยแล้ง

วันที่ ๑๗ พ.ค. นายศักดิ์ดา วิเชียรศิลป์ อธิบดีกรมทรัพยากรน้ำบาดาล กระทรวงทรัพยากรธรรมชาติและสิ่งแวดล้อม กล่าวถึงกรณีที่มีข่าวเกี่ยวกับโครงการสูบน้ำบาดาลพลังงานแสงอาทิตย์ กรมทรัพยากรน้ำบาดาล ว่า กรมทรัพยากรน้ำบาดาลได้รับจัดสรรงบประมาณโครงการดังกล่าว เมื่อกลางเดือนเมษายน ๒๕๖๓ ซึ่งทางกรมทรัพยากรน้ำบาดาลได้ดำเนินการจัดซื้อจัดจ้างโดยใช้วิธีเชิญชวนทั่วไป ด้วยวิธีประกวดราคาอิเล็กทรอนิกส์ (e-bidding) ซึ่งโครงการดังกล่าวไม่มีผู้วิจารณ์ในขั้นตอนการเผยแพร่ร่างขอบเขตของงานแต่อย่างใด โดยมีผู้ดาวน์โหลดเอกสาร จำนวน ๒๙ ราย และมีผู้ยื่นข้อเสนอ จำนวน ๔ ราย ซึ่งปัจจุบันอยู่ระหว่างขั้นตอนการพิจารณาผลการประกวดราคาอิเล็กทรอนิกส์

อธิบดีกรมทรัพยากรน้ำบาดาล กล่าวต่อว่า เรื่องการส่งตัวอย่างสินค้า เพื่อเป็นการป้องกันไม่ให้ผู้ประกอบการนำสินค้าเทียบเท่าไปใช้ในโครงการ การกำหนดให้ส่งตัวอย่างภายใน ๓ วันทำการ ถัดจากวันยื่นราคานั้น มีความจำเป็นเพื่อเร่งรัดกระบวนการจัดซื้อจัดจ้าง เพื่อให้ทันต่อความต้องการของประชาชน เนื่องจากโครงการดังกล่าวเป็นโครงการที่ได้รับจัดสรรจากงบกลาง โดยมีวัตถุประสงค์เพื่อจัดหาสูบน้ำอุปโภคบริโภคเพื่อการเกษตรสำหรับแก้ปัญหาภัยแล้งให้แก่ประชาชน ซึ่งตามระเบียบกระทรวงการคลังว่าด้วยการจัดซื้อจัดจ้างและการบริหารพัสดุภาครัฐ พ.ศ.๒๕๖๐ ข้อ ๔๔ วรรค ๓ ได้ระบุให้กำหนดส่งตัวอย่างได้เป็นวันใดวันหนึ่งภายใน ๕ วันทำการ ซึ่งการจะกำหนดให้ส่งตัวอย่างภายใน ๑ วัน ก็สามารถทำได้ นอกจากนั้น สำหรับการกำหนดครุภัณฑ์ของโครงการฯ ล้วนเป็นครุภัณฑ์ที่สามารถหาได้ในท้องตลาด ซึ่งกรมฯ มิได้มีเจตนาปิดกั้นแต่อย่างใด อย่างไรก็ตาม ครุภัณฑ์ใดที่ไม่มีในรายการครุภัณฑ์ของสำนักงบประมาณ กรมทรัพยากรน้ำบาดาล ก็จะใช้วิธีสืบราคาตามระเบียบกระทรวงการคลังว่าด้วยการจัดซื้อจัดจ้างและการบริหารพัสดุภาครัฐ พ.ศ.๒๕๖๐

นายศักดิ์ดา กล่าวอีกว่า โครงการนี้มีเป้าหมายโครงการให้แล้วเสร็จภายใน ๓๐ มิถุนายน ๒๕๖๓ ซึ่งถ้าต้องดำเนินการให้แล้วเสร็จภายใน ๓๐ มิถุนายน ๒๕๖๓ เพื่อแก้ปัญหาภัยแล้งนั้น จะต้องกำหนดระยะเวลาในการดำเนินการก่อสร้างเพียง ๓๐ วัน เนื่องจากการจัดซื้อจัดจ้างด้วยวิธีประกวดราคาอิเล็กทรอนิกส์ ส่วนในเรื่องการดำเนินการทดสอบดินที่ผู้วิจารณ์กล่าวอ้างว่าต้องใช้ระยะเวลากว่า ๒๐ วันก่อนที่จะสร้างหอถ้ำนั้น ซึ่งในการดำเนินการทดสอบดินในข้อเท็จจริงสามารถทำได้ในเวลาเพียง ๑-๒ วันเท่านั้น กว่าจะได้บ่อบาดาลแต่ละแห่งนั้น ประชาชนต้องรวมกลุ่มกันเพื่อขอรับจัดสรรงบประมาณในแต่ละโครงการต้องใช้เวลหลายปี เพราะฉะนั้นการก่อสร้างบ่อบาดาลจะมีประชาชนมาร่วมตรวจสอบดูแลแต่ละโครงการและทางกระทรวงทรัพยากรธรรมชาติและสิ่งแวดล้อมได้เน้นย้ำเรื่องความโปร่งใสเป็นหลัก