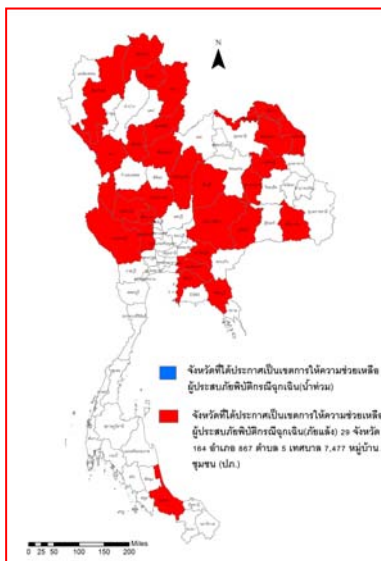




รายงานสถานการณ์น้ำ
ศูนย์ป้องกันวิกฤติน้ำ กรมทรัพยากรน้ำ
วันพุธ ที่ ๒๐ พฤษภาคม ๒๕๖๓

สภาวะอากาศ ประเทศไทยมรสุมตะวันตกเฉียงใต้กำลังค่อนข้างแรงพัดปกคลุมทะเลอันดามัน และประเทศไทย ทำให้บริเวณดังกล่าว มีฝนฟ้าคะนองและฝนตกหนักบางแห่ง ขอให้ประชาชนบริเวณประเทศไทยระวังอันตรายจากฝนที่ตกหนักและฝนที่ตกสะสม ที่อาจจะทำให้น้ำป่าไหลหลากได้ สำหรับคลื่นลมบริเวณทะเลอันดามันมีกำลังปานกลาง โดยทะเลอันดามันตอนบนมีคลื่นสูงประมาณ ๒ เมตร บริเวณที่มีฝนฟ้าคะนองคลื่นสูงมากกว่า ๒ เมตร ขอให้ชาวเรือบริเวณทะเลอันดามันควรเดินเรือด้วยความระมัดระวัง และเรือเล็กควรงดออกจากฝั่งจนถึงวันที่ ๒๑ พ.ค. ๖๓

อนึ่ง พายุไซโคลน “อำพัน” (AMPHAN) บริเวณอ่าวเบงกอลตอนกลาง กำลังเคลื่อนที่ไปทางทิศเหนือค่อนข้างเร็วเล็กน้อย คาดว่าจะเคลื่อนขึ้นฝั่งบริเวณประเทศอินเดียตอนบนและประเทศบังคลาเทศในช่วงวันที่ ๒๐-๒๑ พ.ค. ๖๓



สถานการณ์น้ำ

กรมอุตุฯ 1 พ.ค. เข้าสู่ฤดูฝนแบบทางการ เดือน ๔ ภาค รับมือพายุฝนลมแรง พิจิตร แม่น้ำยมแห้งขอด จนเห็นพื้นทราย ชาวบ้านเดือดร้อน ขาดน้ำกว่า ๕ เดือน ร้อยเอ็ด วิกฤตหนัก! "อ่างเก็บน้ำห้วยแอง" ปริมาณน้ำไม่สามารถวัดได้

(หมายเหตุ ข้อมูลข่าวจาก เดลินิวส์/สยามรัฐออนไลน์/ข่าวสดออนไลน์)

สถานการณ์น้ำต่างประเทศ

สถานการณ์น้ำ

ระดับน้ำในแม่น้ำโขง : MRC: Mekong River Commission ณ วันที่ ๑๙ พฤษภาคม ๒๕๖๓

สถานี	ระดับตลิ่ง (ม.)	ระดับน้ำ ๑๘ พ.ค. ๖๓	ระดับน้ำ ๑๙ พ.ค. ๖๓	+สูงกว่าตลิ่ง -ต่ำกว่าตลิ่ง(ม.)	แนวโน้ม
อ.เชียงแสน จ.เชียงราย	๑๒.๘๐	๑.๘๗	๑.๘๗	-๑๐.๙๓	ทรงตัว
อ.เชียงคาน จ.เลย	๑๖.๐๐	๓.๘๙	๔.๑๘	-๑๑.๘๒	เพิ่มขึ้น
อ.เมือง จ.หนองคาย	๑๒.๒๐	๑.๓๘	๑.๓๘	-๑๐.๘๒	ทรงตัว
อ.เมือง จ.นครพนม	๑๒.๐๐	๑.๒๗	๑.๒๖	-๑๐.๗๔	ลดลง
อ.เมือง จ.มุกดาหาร	๑๒.๕๐	๑.๘๓	๑.๘๒	-๑๐.๖๘	ลดลง
อ.โขงเจียม จ.อุบลราชธานี	๑๔.๕๐	๒.๒๔	๒.๒๖	-๑๒.๒๔	เพิ่มขึ้น

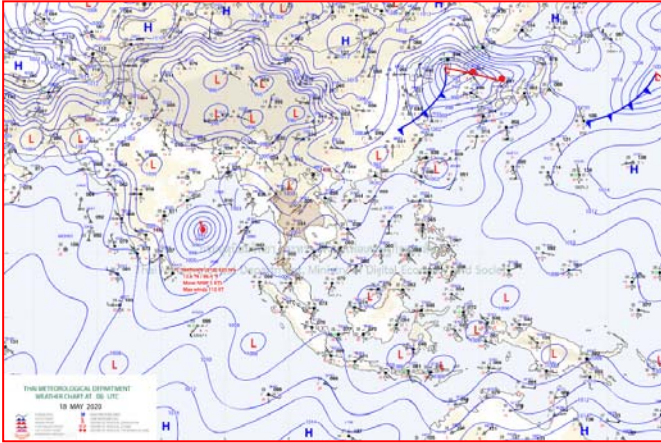
หมายเหตุ : ระดับ (รสม.) ข้อมูลจาก <http://www.dwr.go.th>

ระดับน้ำ-ลุ่มน้ำเสาบสงขลา ลุ่มน้ำทะเลสาบสงขลา ปัจจุบันสถานการณ์น้ำในลำน้ำโดยทั่วไปอยู่ในภาวะน้ำน้อย (ระดับน้ำต่ำกว่าระดับตลิ่งต่ำสุด) สถานการณ์น้ำในลำน้ำมีแนวโน้มเพิ่มขึ้น (ข้อมูล วันที่ ๑๙ พ.ค. ๒๕๖๓) ที่มา กรมชลประทาน) สถานีคลองลำ อ.ศรีนครินทร์ จ.พัทลุง สถานีคลองนุ้ย อ.เมือง จ.พัทลุง สถานีคลองหวัะ อ.หาดใหญ่ จ.สงขลา สถานีคลองอู่ตะเภา อ.สะเดา จ.สงขลา สถานีคลองอู่ตะเภา อ.คลองหอยโข่ง จ.สงขลา สถานีคลองอู่ตะเภา อ.หาดใหญ่ จ.สงขลา วัดปริมาณน้ำได้ ๒๐.๘๓ ๖.๗๘ ๔.๑๑ ๑๑.๓๖ ๒.๘๗ ๑.๑๓ เมตร

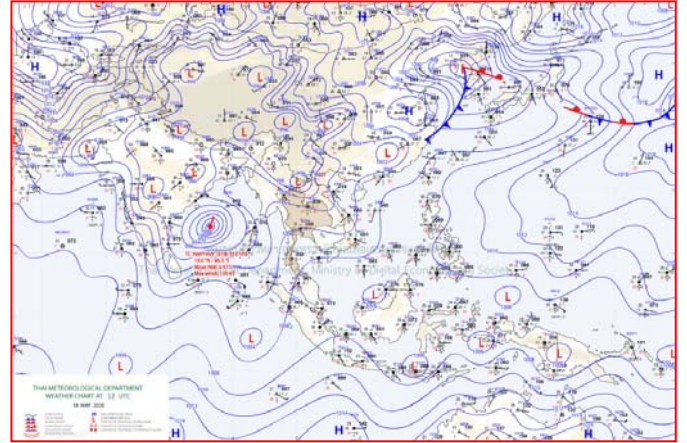
สถานีตรวจวัดระดับน้ำ (CCTV) ณ วันที่ ๑๙ พฤษภาคม ๒๕๖๓ การตรวจวัดระดับน้ำจากกล้อง (CCTV) ระดับน้ำส่วนใหญ่ อยู่ในเกณฑ์ปกติ

ลำดับที่	จังหวัด	สถานที่ตั้งกล้อง	แม่น้ำ/ คูน้ำ	วิกฤติ	วิกฤติ	ระดับน้ำ (ม.รทก.)			สถานการณ์	หมายเหตุ
				น้ำแล้ง	น้ำท่วม	พ.ศ.2562				
				ระดับน้อยกว่า	ระดับมากกว่า	15 พ.ค. 63	18 พ.ค. 63	19 พ.ค. 63		
1	จ.แพร่	สะพานมหาโพธิ์ อ.เมือง	ยม	143.18	152.33	143.90	143.90	143.90	น้ำปกติ	↔
2	จ.สุโขทัย	สะพานศรีสำราญ อ.เมือง	ยม	60.14	71.78	N/A	N/A	N/A	น้ำปกติ	↔
3	จ.สุโขทัย	สะพานพระเมรุมาศ อ.เมือง	ยม	42.48	48.59	N/A	N/A	N/A	น้ำปกติ	↔
4	จ.พิษณุโลก	สะพานบางระกำ อ.บางระกำ	ยม	31.73	37.23	N/A	N/A	N/A	น้ำปกติ	↔
5	จ.พิจิตร	สะพานโพทะเล อ.โพทะเล	ยม	22.58	30.63	N/A	N/A	N/A	น้ำปกติ	↔
6	จ.พิษณุโลก	ไนท์บาซาร์ อ.เมือง	น่าน	37.33	45.04	N/A	N/A	N/A	น้ำปกติ	↔
7	จ.นครสวรรค์	วัดเขยไทรเหนือ อ.ชุมแสง	น่าน	18.73	25.60	N/A	N/A	N/A	น้ำปกติ	↔
8	จ.นครสวรรค์	บ้านพันกฤษ อ.ชุมแสง (ทับกฤชไค้)	น่าน	-	26.16	N/A	N/A	N/A	น้ำปกติ	↔
9	จ.อุตรดิตถ์	สะพานท่าเสา อ.เมือง	น่าน	49.22	56.91	54.00	54.10	54.10	น้ำปกติ	↔
10	จ.น่าน	สะพานนครน่านพัฒนา อ.เมือง	น่าน	192.17	197.73	N/A	N/A	N/A	น้ำปกติ	↔
11	จ.พิจิตร	สะพานเสนาเมือง 19/72 หนองแก่ง	น่าน	18.19	27.23	20.55	20.55	20.55	น้ำปกติ	↔
12	จ.พิษณุโลก	สะพานสุพรรณภิเษก อ.เมือง	น่าน	33.98	44.52	N/A	N/A	N/A	น้ำปกติ	↔
13	จ.อุตรธานี	สถานีห้วยหลวง อ.เมือง	โขง	-	-	N/A	N/A	N/A	น้ำปกติ	↔
14	จ.เลย	สถานีแม่น้ำเลย อ.เมือง	โขง	-	-	N/A	N/A	N/A	น้ำปกติ	↔
15	จ.ชัยราช	สถานีห้วยฝาย อ.แม่สาย	แม่สาย/โขง	395.79	396.50	N/A	N/A	N/A	น้ำปกติ	↔
16	จ.หนองคาย	สวนสวนอุทกหนองคาย อ.เมือง	โขง	157.85	166.70	N/A	N/A	N/A	น้ำปกติ	↔
17	จ.หนองคาย	วัดทุ่งธาตุ อ.โพนพิสัย	ห้วยหลวง/โขงอีสาน	150.50	159.43	N/A	N/A	N/A	น้ำปกติ	↔
18	จ.นครพนม	บ้านศาลาปากน้ำ อ.ท่าอุเทน	น้ำสงคราม/โขงอีสาน	133.42	141.02	N/A	N/A	N/A	น้ำปกติ	↔
19	จ.นครราชสีมา	ร.ร.เทศบาล 4 อ.เมือง	ลำตะคอง/มูล	174.60	178.00	176.55	176.60	176.60	น้ำปกติ	↔
20	จ.บุรีรัมย์	สติก อ.สตึก	มูล	123.13	128.76	124.00	124.00	124.00	น้ำปกติ	↔
21	จ.สิงห์บุรี	เขื่อนสะพานสิงห์บุรี อ.เมือง	เจ้าพระยา	3.45	11.50	N/A	N/A	N/A	น้ำน้อย	↔
22	จ.อ่างทอง	บ้านยามณี อ.โพธิ์ทอง	เจ้าพระยา	-	9.11	N/A	N/A	N/A	น้ำปกติ	↔
23	จ.อ่างทอง	ศาลากลางอ่างทอง อ.เมือง	เจ้าพระยา	-	8.46	0.65	0.60	0.50	น้ำปกติ	↔
24	จ. พระนครศรีอยุธยา	บ้านเกือก อ.พระนครศรีอยุธยา	เจ้าพระยา	-	-	7.85	7.60	7.75	น้ำปกติ	↔
25	จ. พระนครศรีอยุธยา	อ.เสนา	น้อย/เจ้าพระยา	2.00	5.00	N/A	N/A	N/A	น้ำปกติ	↔
26	จ.อุทัยธานี	อุทัยใหม่ อ.เมือง	สะแกกรัง	-	-	N/A	N/A	N/A	น้ำปกติ	↔
27	จ. พระนครศรีอยุธยา	สะพานวีรติย์ อ.พระนครศรีอยุธยา	เจ้าพระยา	-	-	-0.15	-0.15	-0.15	น้ำปกติ	↔
28	จ.ชัยนาท	ปตร.พลเทพ(วัดทรงสวาย) อ.วัดสิงห์	ท่าจีน	-	-	N/A	N/A	N/A	น้ำปกติ	↔
29	จ.สมุทรปราการ	สะพานข้ามแม่น้ำท่าจีน 3 อ.เมือง	ท่าจีน	-5.11	0.57	N/A2	N/A2	N/A2	น้ำปกติ	↔
30	จ.นครปฐม	สะพานมิตรภาพระชาวุฒิน อ.สามพราน	ท่าจีน	-5.59	-0.30	0.08	-0.22	-0.22	น้ำปกติ	↔
31	จ.นครปฐม	สะพานหลวงพ่อเป็น อ.นครชัยศรี	ท่าจีน	-3.16	2.21	0.51	0.51	0.51	น้ำปกติ	↔
32	จ.สุพรรณบุรี	สะพานวัดพระรูป อ.เมือง	ท่าจีน	-1.26	2.75	0.2	0.10	0.10	น้ำน้อย	↔
33	จ.สุพรรณบุรี	สะพานข้ามแม่น้ำท่าจีน ทางหลวง 3305 อ.เมือง	ท่าจีน	1.55	5.18	N/A	N/A	N/A	น้ำปกติ	↔
34	จ.ชัยนาท	สะพานสามงาม-ท่าโบสถ์ อ.หันคา	ท่าจีน	10.69	12.83	11.22	11.22	11.22	น้ำปกติ	↔
35	จ.ฉะเชิงเทรา	เขื่อนสะพานฉะเชิงเทรา อ.เมือง	บางไข้ว	-0.01	1.90	N/A	N/A	N/A	น้ำปกติ	↔
36	จ.จันทบุรี	ตรข้ามวัดจันทนาราม อ.เมือง	จันทบุรี/ชายฝั่งทะเลตะวันออก	0.20	3.73	N/A	N/A	N/A	น้ำปกติ	↔
37	จ.เพชรบุรี	เทศบาลเมืองเพชรบุรี อ.เมือง	เพชรบุรี	-	3.18	0.50	0.10	0.15	น้ำปกติ	↔
38	จ.ประจวบคีรีขันธ์	ร.ร.อนุบาลบางสะพาน อ.บางสะพาน	คลองบางสะพาน/ชายฝั่งทะเลตะวันตก	-	3.30	0.85	1.35	1.49	น้ำปกติ	↔
39	จ.สงขลา	สถานีคลองอู่ตะเภา อ.หาดใหญ่	ทะเลสาบสงขลา	-	-	N/A	N/A	N/A	น้ำน้อย	↔
40	จ.พัทลุง	สถานีคลองตะโหมด อ.ตะโหมด	ทะเลสาบสงขลา	-	-	N/A	N/A	N/A	น้ำปกติ	↔
41	จ.พัทลุง	สถานีลำปำ อ.เมือง	ทะเลสาบสงขลา	-	-	1.90	1.90	2.05	น้ำปกติ	↔
42	จ.ชัยราช	อุทกวิทยาเขียงแสน อ.เขียงแสน	-	-	-	3.90	4.30	4.30	น้ำปกติ	↔
43	จ.เลย	สถานีวัดแม่น้ำโขง (MRC) เขียงแสน อ.เขียงแสน	โขง	-	-	N/A	N/A	N/A	น้ำปกติ	↔
44	จ.อุบลราชธานี	สถานีวัดแม่น้ำโขง (MRC) เขียงแสน อ.เขียงแสน	-	-	-	36.77	36.82	36.82	น้ำปกติ	↔
45	จ.นครสวรรค์	บ้านบางแก้ว อ.บรรพตพิสัย	ปิง-วัง-สะแกกรัง-ป่าสัก	-	-	N/A	N/A	N/A	น้ำปกติ	↔
46	จ.ตาก	บ้านปากอู้อ้อย อ.บ้านตาก	ปิง-วัง-สะแกกรัง-ป่าสัก	-	-	N/A	N/A	N/A	น้ำปกติ	↔
47	จ.เพชรบูรณ์	บ้านจางวาง อ.หล่มสัก	ปิง-วัง-สะแกกรัง-ป่าสัก	-	-	108.80	108.80	108.80	น้ำปกติ	↔
48	จ.เพชรบูรณ์	แม่น้ำป่าสักที่ อ.เมือง	ปิง-วัง-สะแกกรัง-ป่าสัก	-	-	6.60	5.40	5.24	น้ำปกติ	↔
49	จ.สระบุรี	แม่น้ำป่าสักที่ อ.แก่งคอย	ปิง-วัง-สะแกกรัง-ป่าสัก	-	-	6.63	6.58	6.58	น้ำปกติ	↔

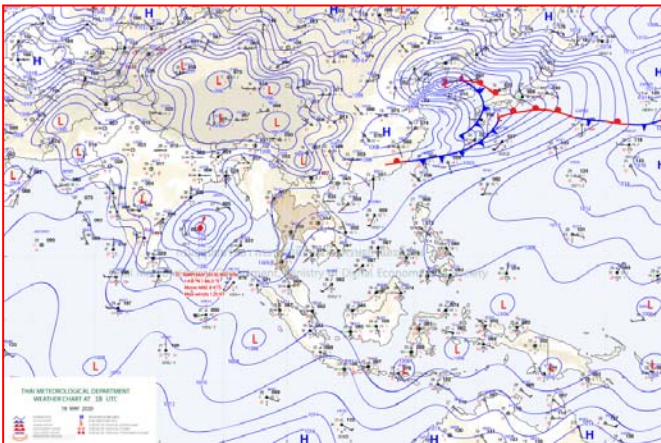
แผนที่อากาศ



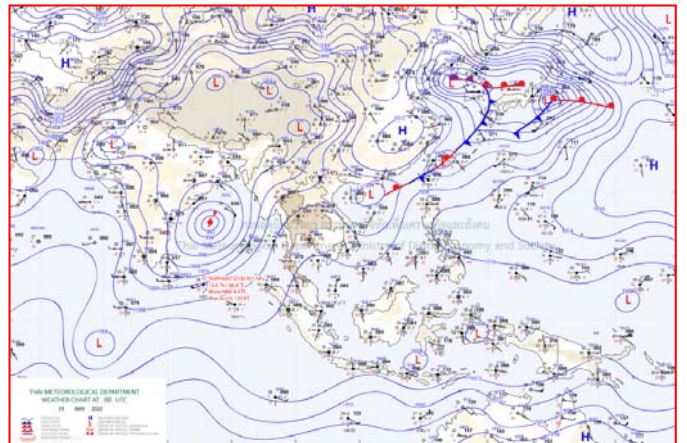
๑๘ พ.ค. ๖๓ เวลา ๐๓:๐๐ น. ๑



๑๘ พ.ค. ๖๓ เวลา ๐๙:๐๐ น. ๒



๑๘ พ.ค. ๖๓ เวลา ๐๑:๐๐ น. ๓



๑๘ พ.ค. ๖๓ เวลา ๐๗:๐๐ น. ๔

ปริมาณน้ำฝนสูงสุด (มม.)

จังหวัด	๑๔ พ.ค. ๖๓	๑๕ พ.ค. ๖๓	๑๖ พ.ค. ๖๓	๑๗ พ.ค. ๖๓	๑๘ พ.ค. ๖๓	รวม
อุดรธานี	๖.๗	๓๐.๐	๔๐.๐	๒๖๐.๐	๖๕.๕	๔๐๒.๒
สุราษฎร์ธานี	๑๐.๐	๖๔.๕	๗๒.๕	๑๐.๐	๑.๕	๑๕๘.๕
จันทบุรี	๒๗.๕	๐.๕	๖๒.๐	๕๓.๕	๔๓.๘	๑๘๗.๓
ตราด	๓๒.๐	๔๔.๑	๒๒.๙	๓.๘	๘๐.๐	๑๘๒.๘
ตรัง	๒๕.๔	๑.๘	๑๑๗.๕	๒๕.๙	-	๑๗๐.๖
นราธิวาส	๑๐.๘	๒๒.๖	๘๓.๕	๔๔.๘	๑๒.๒	๑๗๓.๙
พัทลุง	๔.๖	๙.๒	๕๐.๐	-	๓๑.๕	๙๕.๓
มหาสารคาม	๗.๓	-	-	๑๑๑.๕	๖๐.๐	๑๗๘.๘
ปัตตานี	๕.๓	๑.๐	๘๔.๖	๔๘.๔	๔.๘	๑๔๔.๑
พังงา	๑๑.๑	๔๖.๘	๖๖.๑	๑๖.๐	-	๑๔๐.๐
สกลนคร	๑๗.๕	๐.๗	๔๖.๕	๗๘.๓	๑๔.๖	๑๕๗.๖
เลย	๔๑.๔	๑๗.๓	๒๒.๕	๑๐.๐	๒๓.๔	๑๑๔.๖
สตูล	๕๑.๑	๑.๒	๓๕.๘	๒๘.๔	-	๑๑๖.๕
ลพบุรี	๔๕.๐	๐.๓	๒.๐	๔๒.๐	๕๕.๖	๑๔๔.๙
ภูเก็ต	๑๒.๙	-	๗๐.๔	๑๔.๔	-	๙๗.๗
นครศรีธรรมราช	๑๒.๐	-	๕๗.๕	-	๘.๒	๗๗.๗
สงขลา	๔.๐	๙.๔	๔๖.๐	๑๗.๖	-	๗๗.๐
ปราจีนบุรี	๓๓.๓	๑๔.๐	๖.๒	๑.๖	๓๗.๓	๙๒.๔
ระยอง	๒๑.๒	-	๓.๙	๔๓.๒	๓๐.๐	๙๘.๓
บุรีรัมย์	๔๓.๐	๐.๔	-	๔๐.๗	๓๒.๘	๑๑๖.๙
บึงกาฬ	๐.๔	-	-	๗๙.๕	๕.๒	๘๕.๑
ยะลา	๔.๔	๔๕.๙	๓๘.๔	๐.๕	๐.๓	๘๙.๕
นครพนม	๒.๒	-	๒.๕	๖๕.๐	๘.๒	๗๗.๙
นครสวรรค์	๓๘.๐	๘.๐	๒๙.๗	๗.๐	๑๙.๐	๑๐๑.๗
ศรีสะเกษ	๒๖.๕	-	๒๐.๐	๔๕.๘	๔.๐	๙๖.๓
เชียงราย	-	๕.๒	-	-	-	๕.๒
ฉะเชิงเทรา	๔๕.๗	๕.๔	๓๒.๕	-	๔.๙	๘๘.๕
เชียงใหม่	๒๐.๐	๑๘.๓	๒.๐	-	๓๓.๔	๗๓.๗
กระบี่	๑๙.๐	-	๔๒.๕	๙.๖	-	๗๑.๑
กาฬสินธุ์	๑๐.๐	-	-	๓๗.๐	๓๖.๔	๘๓.๔



เดือนทุกภาคมีฝนฟ้าคะนอง กทม.ปริมาณพลฝน ๓๐ %

กรมอุตุนิยมวิทยา พยากรณ์อากาศ ๒๔ ชั่วโมงข้างหน้า มรสุมตะวันตกเฉียงใต้กำลังปานกลางพัดปกคลุมทะเลอันดามัน ประเทศไทย และอ่าวไทย ทำให้บริเวณดังกล่าวมีฝนฟ้าคะนองและฝนตกหนักบางแห่งในระยะนี้ ขอให้ประชาชนบริเวณประเทศไทยตอนบน ระวังอันตรายจากฝนฟ้าคะนองและฝนตกหนักไว้ด้วย สำหรับภาคใต้ มีฝนต่อเนื่องและมีฝนตกหนักบางแห่ง คลื่นลมบริเวณทะเลอันดามันมีคลื่นสูงประมาณ ๒ เมตร บริเวณที่มีฝนฟ้าคะนอง คลื่นสูงมากกว่า ๒ เมตร ขอให้ประชาชนบริเวณดังกล่าวระวังอันตรายจากฝนที่ตกหนักและฝนที่ตกสะสม ชาวเรือบริเวณทะเลอันดามันควรเดินเรือด้วยความระมัดระวัง และเรือเล็กควรงดออกจากฝั่ง

อนึ่ง พายุไซโคลน “อำพัน” (AMPHAN) บริเวณอ่าวเบงกอลตอนกลาง กำลังเคลื่อนที่ไปทางทิศเหนือค่อนตะวันออกเล็กน้อย คาดว่าจะเคลื่อนขึ้นฝั่งบริเวณประเทศอินเดียตอนบนและประเทศบังคลาเทศในระยะต่อไป

พยากรณ์อากาศสำหรับประเทศไทยตั้งแต่เวลา ๐๖:๐๐ วันนี้ ถึง ๐๖:๐๐ วันพรุ่งนี้.

ภาคเหนือ อากาศร้อน โดยมีฝนฟ้าคะนอง ร้อยละ ๔๐ ของพื้นที่ และมีฝนตกหนักบางแห่ง บริเวณจังหวัดแม่ฮ่องสอน เชียงใหม่ ลำพูน ลำปาง แพร่ อุตรดิตถ์ ตาก สุโขทัย กำแพงเพชร พิจิตร และเพชรบูรณ์ อุณหภูมิต่ำสุด ๒๔-๒๗ องศาเซลเซียส อุณหภูมิสูงสุด ๓๗-๓๙ องศาเซลเซียส ลมตะวันตกเฉียงใต้ ความเร็ว ๑๐-๒๕ กม./ชม.

ภาคตะวันออกเฉียงเหนือ อากาศร้อน โดยมีฝนฟ้าคะนอง ร้อยละ ๔๐ ของพื้นที่ และมีฝนตกหนักบางแห่ง บริเวณจังหวัดเลย หนองบัวลำภู อุดรธานี หนองคาย บึงกาฬ สกลนคร นครพนม ชัยภูมิ ขอนแก่น นครราชสีมา บุรีรัมย์ สุรินทร์ ศรีสะเกษ และอุบลราชธานี อุณหภูมิต่ำสุด ๒๔-๒๗ องศาเซลเซียส อุณหภูมิสูงสุด ๓๓-๓๗ องศาเซลเซียส ลมตะวันตกเฉียงใต้ ความเร็ว ๑๐-๓๐ กม./ชม.

ภาคกลาง อากาศร้อน โดยมีฝนฟ้าคะนอง ร้อยละ ๔๐ ของพื้นที่ และมีฝนตกหนักบางแห่ง ส่วนมากบริเวณจังหวัดราชบุรี กาญจนบุรี อุทัยธานี สุพรรณบุรี ชัยนาท นครสวรรค์ สมุทรสาคร สมุทรสงคราม และนครปฐม อุณหภูมิต่ำสุด ๒๖-๒๙ องศาเซลเซียส อุณหภูมิสูงสุด ๓๓-๓๘ องศาเซลเซียส ลมตะวันตกเฉียงใต้ ความเร็ว ๑๐-๓๐ กม./ชม.

ภาคตะวันออก อากาศร้อน โดยมีฝนฟ้าคะนอง ร้อยละ ๔๐ ของพื้นที่ และมีฝนตกหนักบางแห่ง บริเวณจังหวัดนครนายก ปราจีนบุรี สระแก้ว ฉะเชิงเทรา ชลบุรี ระยอง จันทบุรี และตราด อุณหภูมิต่ำสุด ๒๕-๒๙ องศาเซลเซียส อุณหภูมิสูงสุด ๓๓-๓๕ องศาเซลเซียส ลมตะวันตกเฉียงใต้ ความเร็ว ๑๕-๓๐ กม./ชม. ทะเลมีคลื่นประมาณ ๑ เมตร บริเวณที่มีฝนฟ้าคะนองคลื่นสูงมากกว่า ๑ เมตร

ภาคใต้ (ฝั่งตะวันออก) เมฆเป็นส่วนมาก โดยมีฝนฟ้าคะนอง ร้อยละ ๓๐ ของพื้นที่ และมีฝนตกหนักบางแห่ง บริเวณจังหวัดเพชรบุรี ประจวบคีรีขันธ์ ชุมพร และสุราษฎร์ธานี อุณหภูมิต่ำสุด ๒๔-๒๗ องศาเซลเซียส อุณหภูมิสูงสุด ๓๔-๓๕ องศาเซลเซียส ลมตะวันตกเฉียงใต้ ความเร็ว ๑๕-๓๐ กม./ชม. ทะเลมีคลื่นต่ำกว่า ๑ เมตร บริเวณที่มีฝนฟ้าคะนองคลื่นสูง ๑-๒ เมตร

ภาคใต้ (ฝั่งตะวันตก) มีฝนฟ้าคะนอง ร้อยละ ๔๐ ของพื้นที่ กับมีฝนตกหนักบางแห่ง บริเวณจังหวัดระนอง พังงา และภูเก็ต ตั้งแต่จังหวัดภูเก็ตขึ้นมา ลมตะวันตกเฉียงใต้ ความเร็ว ๒๐-๓๕ กม./ชม. ทะเลมีคลื่นสูงประมาณ ๒ เมตร บริเวณที่มีฝนฟ้าคะนองคลื่นสูงมากกว่า ๒ เมตร ตั้งแต่จังหวัดกระบี่ลงไป ลมตะวันตกเฉียงใต้ ความเร็ว ๑๕-๓๕ กม./ชม. ทะเลมีคลื่นสูง ๑-๒ เมตร บริเวณที่มีฝนฟ้าคะนองคลื่นสูงประมาณ ๒ เมตร อุณหภูมิต่ำสุด ๒๓-๒๗ องศาเซลเซียส อุณหภูมิสูงสุด ๓๓-๓๖ องศาเซลเซียส

กรุงเทพมหานครและปริมณฑล อากาศร้อนโดยทั่วไป กับมีฝนฟ้าคะนอง ร้อยละ ๓๐ ของพื้นที่ อุณหภูมิต่ำสุด ๒๘-๒๙ องศาเซลเซียส อุณหภูมิสูงสุด ๓๔-๓๗ องศาเซลเซียส ลมตะวันตกเฉียงใต้ ความเร็ว ๑๐-๓๐ กม./ชม.

แม่น้ำยมแห้งขอด จนเห็นพื้นทราย ชาวบ้านเดือดร้อน ขาดน้ำกว่า ๕ เดือน

วันที่ ๑๘ พ.ค. ๖๓ สภาพแม่น้ำยม บริเวณ ต.กำแพงดิน อ.สามง่าม จ.พิจิตร ซึ่งเป็นพื้นที่ตอนบนของแม่น้ำยมที่รับน้ำจาก อ.บางระกำ จ.พิจิตร ในพื้นที่จังหวัดพิจิตร ปริมาณน้ำในแม่น้ำยม ซึ่งเป็นแม่น้ำสายหลัก ที่ไหลผ่าน ๔ อำเภอ ประกอบไปด้วย อ.สามง่าม อ.โพประทับช้าง อ.บึงนาราง อ.โพทะเล ของจังหวัดพิจิตร ประสบปัญหาภัยแล้งแม่น้ำยมแห้งจน

เห็นผืนทรายในท้องแม่น้ำยมต่อเนื่อง มากกว่า ๕ เดือนแล้ว ขณะที่แหล่งเพาะพันธุ์สัตว์น้ำ หน้าวัดศรีศรัทธาราม ตำบลกำแพงดิน อำเภอสามง่าม จังหวัดพิจิตร ต่างได้รับผลกระทบจากแหล่งน้ำที่แห้งขอดลง ส่งผลทำให้สัตว์น้ำที่อยู่อาศัยหน้าวัด ศูนย์พันธุ์ลงจากน้ำที่แห้งขอด และอำเภอโพทะเล ความยาว ๑๒๔ กิโลเมตร และจากสถานการณ์แม่น้ำยมที่แห้งขอดอย่างรวดเร็ว เริ่มส่งผลกระทบต่อประชาชนและเกษตรกร ตั้งแต่ปลายปี ๒๕๖๒ จนถึงปัจจุบัน นานกว่า ๕ เดือน ซึ่งภัยแล้งที่ยาวนาน ส่งผลทำให้เกษตรกร ทั้งสองฝั่งแม่น้ำยม ยังไม่สามารถลงมือทำการเพาะปลูกพืชผลทางการเกษตรได้ เนื่องจากไม่มีน้ำต้นทุน

นายศรชัย สิบห้อยม กรรมการ บริหารน้ำลุ่มน้ำยม อำเภอสามง่าม จังหวัดพิจิตร กล่าวว่า จังหวัดพิจิตรประสบปัญหาภัยแล้งมาหลายเดือนติดต่อกัน เกษตรกรชาวนาไม่มีน้ำทำนา สิ่งที่น่าแปลกใจมากกว่าจังหวัด อื่น ๆ เขา เริ่มประกาศภัยแล้งกันแล้ว แต่จังหวัดพิจิตรทำไมไม่ประกาศภัยแล้งเสียที ก่อนหน้านั้นข้าวที่เกษตรกรชาวนา ทำกันได้ตายหมด

วิกฤตหนัก! "อ่างเก็บน้ำห้วยแอง" ปริมาณน้ำไม่สามารถวัดได้

วันที่ ๑๘ พฤษภาคม ๒๕๖๓ เก็บน้ำห้วยแอง ลดระดับอย่างรวดเร็ว ท้องอ่างบางแห่งน้ำถึงกับแห้งขอดเกิดจากสถานการณ์ฝนทิ้งช่วงเป็นระยะเวลานาน ขณะที่มีฝนตกลงมาเพียงเล็กน้อยไม่สามารถเพิ่มปริมาณน้ำในอ่างได้ น้ำไม่สามารถใช้ในการเกษตรได้ นอกจากนี้ให้ วัว ควาย ชาวบ้านในพื้นที่ ที่นำมาเลี้ยงที่ภายในบริเวณท้องอ่างได้คัมกินเท่านั้น ส่วนชาวบ้านในพื้นที่ ตำบลโพธิ์สัย และจากจังหวัดที่อยู่ใกล้เคียงกับจังหวัดร้อยเอ็ด ถือเป็นโอกาสทอดแหจับปลา และดักกอน วันละกว่า ๕๐ คน หลังปริมาณน้ำในห้วยแองลดระดับลง

จากสถานการณ์ฝนทิ้งช่วงที่จังหวัดร้อยเอ็ด น้ำในอ่างเก็บน้ำแห่งขอเกิดภัยแล้งได้ส่งผลกระทบต่อเนื่อง น้ำในอ่างเก็บน้ำหลายแห่งในจังหวัดร้อยเอ็ดแห้งขอด โดยเฉพาะอ่างเก็บน้ำห้วยแอง ซึ่งเป็นอ่างเก็บน้ำขนาดใหญ่ พื้นที่กว่า ๒,๖๐๐ ไร่ ความจุน้ำ ๒๒.๒๙ ล้านลูกบาศก์เมตร ที่ชาวตำบลโพธิ์สัย อำเภอศรีสมเด็จ ตำบลฝักแว่น อำเภอจังหาร ตำบลสีแก้ว อำเภอเมืองร้อยเอ็ด จังหวัดร้อยเอ็ด และบางหมู่บ้านในจังหวัดมหาสารคาม ใช้น้ำเพื่อการเกษตร ขณะที่ชาวนาปรังในปีนี้อาจไม่สามารถทำได้เนื่องจากมีปริมาณน้ำไม่เพียงพอ จากนี้ไปคงต้องรอฝนใหม่เพื่อที่จะได้หว่านข้าวในฤดูการทำนาปี ในปีนี้ ของพี่น้องเกษตรกร

ขณะที่ชาวบ้าน ในพื้นที่และเดินทางมาจากจังหวัดมหาสารคาม ทั้งทอดแหจับปลา ดักขำย และใช้เบ็ดตกปลา กล่าวว่า ในช่วงพายุฤดูร้อนที่แล้วมีน้ำมาก แต่มีการระบายน้ำออกมาเช่นกัน แต่พอตกมาถึงหน้าแล้งปีนี้ฝนทิ้งช่วงทำให้น้ำลดลงอย่างมาก เมื่อน้ำน้อยก็พากันมาจับปลา พอได้อยู่ได้กินที่เหลือนำไปขาย วันละ ๙-๑๐ กิโลกรัม ขายได้กิโลกรัมละ ๕๐-๖๐ บาท เป็นปลาธรรมชาติเป็นที่นิยมของผู้บริโภคและขณะที่น้ำลดทำให้มีบรรยากาศในการท่องเที่ยว ก็ทำให้หนุ่มสาวถือโอกาสมาท่องเที่ยวและถ่ายรูปไว้เป็นที่ระลึก อีกด้วย