

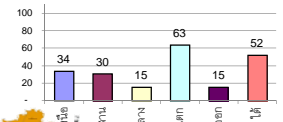
## รายงานสรุปสภาพน้ำในอ่างเก็บน้ำขนาดใหญ่และขนาดกลาง

รายงานสถานการณ์ ณ วันที่ 20 พฤษภาคม 2563

ปริมาณน้ำในอ่างที่ใช้การได้ในสัปดาห์นี้ + มากกว่า / - น้อยกว่า สัปดาห์ก่อน **427.00** ล้าน ลบ.ม.

สรุปสถานการณ์ปริมาณน้ำในอ่างเก็บน้ำที่ใช้ในทุกกิจกรรมทั่วประเทศ มากกว่าปริมาณน้ำที่เหลือเข้างอ่าง เมื่อเทียบกับสัปดาห์ที่ผ่านมา ควรใช้น้ำอย่างระมัดระวัง

% ปริมาณน้ำรวมแต่ละภาคปัจจุบัน



เปรียบเทียบปริมาณน้ำรวม  
ของประเทศไทย  
ในปี 63 และ ปี 62

วันที่ 20 พฤษภาคม 2563 แห่งนี้

32,389 ล้าน ลบ.ม. หรือ เท่ากับ

46%

วันที่ 20 พฤษภาคม 2562 แห่งนี้

38,567 ล้าน ลบ.ม. หรือ เท่ากับ

54%

ภาค	สถานการณ์ปริมาณน้ำในอ่าง				ปริมาณน้ำเปลี่ยนแปลง (ล้าน ม.³)	สถานะ
	ล่อง (แห่ง)	คงที่ (แห่ง)	เพิ่มขึ้น (แห่ง)	รวม (แห่ง)		
ภาคเหนือ	3	3	1	7	-120.00	ปริมาณน้ำในอ่างเก็บน้ำลดลง
ภาคตะวันออกเฉียงเหนือ	8	3	1	12	-29.00	ปริมาณน้ำในอ่างเก็บน้ำลดลง
ภาคกลาง	2	1	-	3	-5.00	ปริมาณน้ำในอ่างเก็บน้ำลดลง
ภาคตะวันตก	2	-	-	2	-222.00	ปริมาณน้ำในอ่างเก็บน้ำลดลง
ภาคตะวันออก	4	2	4	10	-8.00	ปริมาณน้ำในอ่างเก็บน้ำลดลง
ภาคใต้	4	-	-	4	-43.00	ปริมาณน้ำในอ่างเก็บน้ำลดลง
<b>รวมทั้งประเทศ</b>	<b>23</b>	<b>9</b>	<b>6</b>	<b>38</b>	<b>-427.00</b>	<b>ปริมาณน้ำในอ่างเก็บน้ำลดลง</b>



สรุปสถานการณ์ปริมาณน้ำในอ่าง

คงที่	9	อ่าง
ลดลง	23	อ่าง
เพิ่มขึ้น	6	อ่าง

ภาค	อ่างเก็บน้ำ	ความจุที่ (ล้าน ม.³)	ปริมาณน้ำที่ใช้งานได้ (ล้าน ม.³)	ใช้การได้จริง (ล้าน ม.³)	ปริมาณน้ำรวมวันที่ 20 พฤษภาคม 2562 (%)	ปัจจุบัน วันที่ 20 พฤษภาคม 2563				สัปดาห์ก่อน วันที่ 14 พฤษภาคม 2563				ปริมาณน้ำ + เพิ่มขึ้น - ลดลง (ล้าน ม.³)	สถานการณ์ในอ่าง	
						ปริมาณน้ำรวม		ปริมาณน้ำใช้การได้จริง		ปริมาณน้ำรวม		ปริมาณน้ำใช้การได้จริง				
						ปริมาณน้ำ (ล้าน ม.³)	%	ปริมาณน้ำ (ล้าน ม.³)	%	ปริมาณน้ำ (ล้าน ม.³)	%	ปริมาณน้ำ (ล้าน ม.³)	%			
<b>ภาคเหนือ (7)</b>																
1	ภูมิพล (2)	13,462	3,800	9,662	6,168	46%	4,295	32%	495	5%	4,366	32%	566	6%	-71.00	ลดลง
2	สิริกิติ์ (2)	9,510	2,850	6,660	4,392	46%	3,537	37%	687	10%	3,587	38%	737	11%	-50.00	ลดลง
3	แม่งัด เข้มงใหม่	265	12	253	108	41%	49	18%	37	15%	49	18%	37	15%	-	คงที่
4	แมกวง เข้มงใหม่	263	14	249	56	21%	62	24%	48	19%	62	24%	48	19%	-	คงที่
5	กัวลม ลำปาง	106	3	103	49	46%	48	45%	45	44%	47	44%	44	43%	1.00	เพิ่มขึ้น
6	ก้าคอนมา ลำปาง	170	6	164	73	43%	46	27%	40	24%	46	27%	40	24%	-	คงที่
7	แควน้อย พะเยา	939	43	896	208	22%	256	27%	213	24%	266	28%	223	25%	-10.00	ลดลง
	แมมอ	110	16	94	35	32%	25	23%	9	10%	25	23%	9	10%	-	คงที่
<b>รวมภาคเหนือ 34.85%</b>		<b>24,825</b>	<b>6,744</b>	<b>18,081</b>	<b>11,089</b>	<b>45%</b>	<b>8,319</b>	<b>34%</b>	<b>1,575</b>	<b>9%</b>	<b>8,449</b>	<b>34%</b>	<b>1,695</b>	<b>9%</b>	<b>-120.00</b>	<b>ลดลง</b>
<b>ภาคตะวันออกเฉียงเหนือ (12)</b>																
8	ห้วยหลวง อุดรธานี	136	7	129	29	21%	28	21%	21	16%	29	21%	22	17%	-1.00	ลดลง
9	น้ำจืด สกลนคร	520	45	475	242	47%	190	37%	145	31%	191	37%	146	31%	-1.00	ลดลง
10	น้ำพอง (2) สกลนคร	165	8	157	63	38%	46	28%	38	24%	50	30%	42	27%	-4.00	ลดลง
11	จตุรพักตร (2) ชัยภูมิ	164	37	127	79	48%	41	25%	4	3%	40	24%	3	2%	1.00	เพิ่มขึ้น
12	ลุมพินี (2) ขอนแก่น	2,431	581	1,850	574	24%	334	14%	-	0%	337	14%	-	0%	-	คงที่
13	ลำปาว กาฬสินธุ์	1,980	100	1,880	473	24%	654	33%	554	29%	667	34%	567	30%	-13.00	ลดลง
14	ลำตะคอง นครราชสีมา	314	22	292	174	55%	93	30%	71	24%	94	30%	72	25%	-1.00	ลดลง
15	ลำพระเพลิง นครราชสีมา	155	1	154	28	18%	13	8%	12	8%	13	8%	12	8%	-	คงที่
16	มูลนง นครราชสีมา	141	7	134	45	32%	27	19%	20	15%	27	19%	20	15%	-	คงที่
17	ลำพระนครราชสีมา	275	7	268	107	39%	40	15%	33	12%	41	15%	34	13%	-1.00	ลดลง
18	ลำบางรอง บุรีรัมย์	121	3	118	37	31%	18	15%	15	13%	19	16%	16	14%	-1.00	ลดลง
19	สิรินธร (2) อุบลราชธานี	1,966	831	1,135	862	44%	1,051	53%	220	19%	1,059	54%	228	20%	-8.00	ลดลง
<b>รวมภาคตะวันออกเฉียงเหนือ 11.80%</b>		<b>8,369</b>	<b>1,649</b>	<b>6,720</b>	<b>2,712</b>	<b>32%</b>	<b>2,534</b>	<b>30%</b>	<b>1,133</b>	<b>17%</b>	<b>2,567</b>	<b>31%</b>	<b>1,162</b>	<b>17%</b>	<b>-29.00</b>	<b>ลดลง</b>
<b>ภาคกลาง (3)</b>																
20	ป่าสักชลสิทธิ์ ลพบุรี	960	3	957	135	14%	119	12%	116	12%	123	13%	120	13%	-4.00	ลดลง
21	ห้วยเสลา อุทัยธานี	160	17	143	38	24%	32	20%	15	10%	32	20%	15	10%	-	คงที่
22	กระเสียว สุพรรณบุรี	240	40	200	65	27%	53	22%	13	7%	54	23%	14	7%	-1.00	ลดลง
<b>รวมภาคกลาง 1.92%</b>		<b>1,360</b>	<b>60</b>	<b>1,300</b>	<b>238</b>	<b>18%</b>	<b>205</b>	<b>15%</b>	<b>144</b>	<b>11%</b>	<b>209</b>	<b>15%</b>	<b>149</b>	<b>11%</b>	<b>-5.00</b>	<b>ลดลง</b>
<b>ภาคตะวันตก (2)</b>																
23	ศรีนครินทร์ (2) กาญจนบุรี	17,745	10,265	7,480	14,014	79%	12,566	71%	2,301	31%	12,674	71%	2,409	32%	-108.00	ลดลง
24	วชิราลงกรณ (2) กาญจนบุรี	8,860	3,012	5,848	4,726	53%	4,276	48%	1,264	22%	4,390	50%	1,378	24%	-114.00	ลดลง
<b>รวมภาคตะวันตก 37.51%</b>		<b>26,605</b>	<b>13,277</b>	<b>13,328</b>	<b>18,740</b>	<b>70%</b>	<b>16,842</b>	<b>63%</b>	<b>3,565</b>	<b>27%</b>	<b>17,063</b>	<b>64%</b>	<b>3,787</b>	<b>28%</b>	<b>-222.00</b>	<b>ลดลง</b>
<b>ภาคตะวันออก (6+4)</b>																
25	ขุนด่าน นครนายก	224	5.00	219	32	14%	30	13%	25	11%	32	14%	27	12%	-2.00	ลดลง
26	คลองสิชล ฉะเชิงเทรา	420	30.00	390	91	22%	51	12%	21	5%	52	12%	22	6%	-1.00	ลดลง
27	บางพระ (3) ชลบุรี	117	12.00	105	48	41%	20	17%	8	8%	22	19%	10	10%	-2.00	ลดลง
28	หนองปลาไหล (3) ระยอง	164	13.75	150	87	53%	30	18%	16	11%	27	16%	13	9%	3.00	เพิ่มขึ้น
29	ประแสร์ (3) ระยอง	295	20.00	275	122	41%	22	7%	2	1%	22	7%	2	1%	-	คงที่
30	มาบประชัน (3) ระยอง	17	0.72	16	10	63%	0.1	1%	-	0%	0	1%	-	0%	-	คงที่
31	หนองค้อ (3) ระยอง	21	1.00	20	5	24%	4	19%	3	15%	4	18%	2.76	14%	0.26	เพิ่มขึ้น
32	ดงกรวย (3) ระยอง	79	3.00	76	27	34%	14	17%	11	14%	12	15%	9.22	12%	1.46	เพิ่มขึ้น
33	คลองใหญ่ (3) ระยอง	45	3.00	42	27	60%	4	9%	1	3%	4	9%	0.99	2%	0.28	เพิ่มขึ้น
34	นคมดินหรงจันตา ปราจีนบุรี	295	19.00	276	85	29%	78	26%	59	21%	86	29%	67.00	24%	-8.00	ลดลง
<b>รวมภาคตะวันออก 2.37%</b>		<b>1,678</b>	<b>107</b>	<b>1,570</b>	<b>535</b>	<b>32%</b>	<b>254</b>	<b>15%</b>	<b>146</b>	<b>9%</b>	<b>261</b>	<b>16%</b>	<b>154</b>	<b>10%</b>	<b>-8.00</b>	<b>ลดลง</b>
<b>ภาคใต้ (4)</b>																
35	แก่งกระจาน เพชรบุรี	710	65	645	301	42%	244	34%	179	28%	249	35%	184	29%	-5.00	ลดลง
36	ปราณบุรี ประจวบคีรีขันธ์	391	18	373	199	51%	124	32%	106	28%	132	34%	114	31%	-8.00	ลดลง
37	รัชชประภา (2) สุราษฎร์ธานี	5,639	1,352	4,287	3,804	67%	2,882	51%	1,530	36%	2,908	52%	1,556	36%	-26.00	ลดลง
38	บางยาง (2) ยะลา	1,454	276	1,178	949	65%	985	68%	709	60%	989	68%	713	61%	-4.00	ลดลง
<b>รวมภาคใต้ 11.55%</b>		<b>8,194</b>	<b>1,711</b>	<b>6,483</b>	<b>5,253</b>	<b>64%</b>	<b>4,234</b>	<b>52%</b>	<b>2,524</b>	<b>39%</b>	<b>4,278</b>	<b>52%</b>	<b>2,567</b>	<b>40%</b>	<b>-43.00</b>	<b>ลดลง</b>
<b>รวมทั้งประเทศ 100%(38)</b>		<b>71,031</b>	<b>23,548</b>	<b>47,482</b>	<b>38,567</b>	<b>54%</b>	<b>32,389</b>	<b>46%</b>	<b>9,087</b>	<b>19%</b>	<b>32,827</b>	<b>46%</b>	<b>9,514</b>	<b>20%</b>	<b>-427.00</b>	<b>ลดลง</b>

ที่มาข้อมูล : ตารางสรุปสภาพน้ำในอ่างเก็บน้ำขนาดใหญ่ทั่วประเทศ และตารางสรุปสภาพน้ำในอ่างเก็บน้ำภาคตะวันออกเฉียงเหนือ กรมชลประทาน

หมายเหตุ :

- อ่างเก็บน้ำขนาดใหญ่ หมายถึง อ่างเก็บน้ำที่มีความจุตั้งแต่ 100 ล้าน ลบ.ม. ขึ้นไป
- เป็นอ่างเก็บน้ำอยู่ในความรับผิดชอบของการไฟฟ้าฝ่ายผลิตแห่งประเทศไทย(10) นอกนั้นอยู่ในความรับผิดชอบของกรมชลประทาน (28)
- เป็นอ่างเก็บน้ำขนาดกลางที่มีความสำคัญต่อการอุตสาหกรรมและการประปา ของลุ่มน้ำชายฝั่งทะเลตะวันออก
- ที่มา : กรมชลประทาน และการไฟฟ้าฝ่ายผลิตแห่งประเทศไทย
- จังหวัดที่มีอ่างเก็บน้ำขนาดใหญ่มีจำนวน 26 จังหวัด ไม่มี 50 จังหวัด

รศ. หมายถึง ระดับเก็บกักของอ่าง



ศูนย์เขล



ศูนย์ป้องกันกักตุนน้ำ กรมทรัพยากรน้ำ

ลำดับของเขื่อนตามความจุ

- ศรีนครินทร์ 2.ภูมิพล 3.สิริกิติ์ 4.วชิราลงกรณ 5.รัชชประภา
- 6.ลุมพินี 7.สิรินธร 8.บางยาง 9.ลำปาว 10.ป่าสัก

ลำดับของเขื่อนตามปริมาณน้ำใช้การได้

- ภูมิพล 2.ศรีนครินทร์ 3.สิริกิติ์ 4.วชิราลงกรณ 5.รัชชประภา
- 6.ลำปาว 7.ลุมพินี 8.บางยาง 9.สิรินธร 10.ป่าสัก