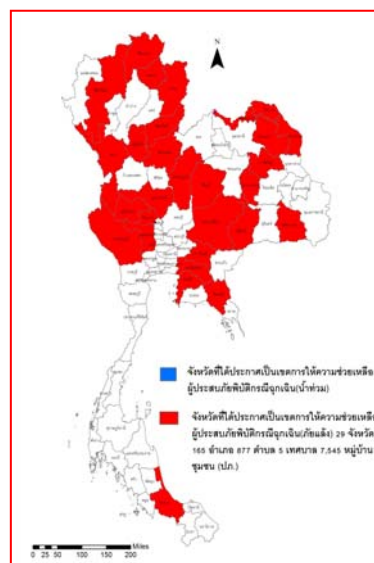




รายงานสถานการณ์น้ำ ศูนย์ป้องกันวิกฤติน้ำ กรมทรัพยากรน้ำ วันพฤหัสบดี ที่ ๒๑ พฤษภาคม ๒๕๖๓

สภาวะอากาศ ประเทศไทยมรสุมตะวันตกเฉียงใต้กำลังค่อนข้างแรงพัดปกคลุมทะเลอันดามัน และประเทศไทย ทำให้บริเวณดังกล่าว มีฝนฟ้าคะนองและฝนตกหนักบางแห่ง ขอให้ประชาชนบริเวณด้านตะวันตกของประเทศไทยระวังอันตรายจากฝนที่ตกหนักและฝนที่ตกสะสม ที่อาจจะทำเกิดน้ำป่าไหลหลากได้ สำหรับคลื่นลมบริเวณทะเลอันดามันมีกำลังปานกลาง โดยทะเลอันดามันตอนบนมีคลื่นสูงประมาณ ๒ เมตร บริเวณที่มีฝนฟ้าคะนองคลื่นสูงมากกว่า ๒ เมตร ขอให้ชาวเรือบริเวณทะเลอันดามันควรเดินเรือด้วยความระมัดระวัง และเรือเล็กควรงดออกจากฝั่งจนถึงวันที่ ๒๑ พ.ค. ๖๓

อนึ่ง พายุไซโคลน “อำพัน” (AMPHAN) บริเวณอ่าวเบงกอลตอนบน กำลังเคลื่อนที่ไปทางทิศเหนือค่อนตะวันออกเล็กน้อย คาดว่าจะเคลื่อนขึ้นฝั่งระหว่างประเทศอินเดียตอนบนและประเทศบังคลาเทศในคืนนี้ (๒๐ พ.ค. ๖๓)



สถานการณ์น้ำ

กรมอุตุฯ ฝน "อันดามัน" ฝนตกหนักสะสม ระวังอันตรายน้ำป่าไหลหลาก
ปทุมธานี ฝนกำลัง อบจ.-สส.พิชณ ลุยแก้ภัยแล้งต่อเนื่อง ลอกคลองรับน้ำ ช่วยเหลือประชาชน
นครราชสีมา เชื่อน้ำเค็มคงเหลือน้ำใช้การแค่ ๒๔ เปอร์เซ็นต์
(หมายเหตุ ข้อมูลข่าวจาก เดลินิวส์/สยามรัฐออนไลน์/ไอ เอ็น เอ็น)

สถานการณ์น้ำต่างประเทศ

สถานการณ์น้ำ

ระดับน้ำในแม่น้ำโขง : MRC: Mekong River Commission ณ วันที่ ๒๐ พฤษภาคม ๒๕๖๓

สถานี	ระดับตลิ่ง (ม.)	ระดับน้ำ ๑๙ พ.ค. ๖๓	ระดับน้ำ ๒๐ พ.ค. ๖๓	+สูงกว่าตลิ่ง -ต่ำกว่าตลิ่ง(ม.)	แนวโน้ม
อ.เชียงแสน จ.เชียงราย	๑๒.๘๐	๒.๐๖	***	***	***
อ.เชียงคาน จ.เลย	๑๖.๐๐	๔.๒๘	๔.๑๘	-๑๑.๘๒	ลดลง
อ.เมือง จ.หนองคาย	๑๒.๒๐	๑.๔๓	๑.๖๐	-๑๐.๖๐	เพิ่มขึ้น
อ.เมือง จ.นครพนม	๑๒.๐๐	๑.๒๖	๑.๒๓	-๑๐.๗๗	ลดลง
อ.เมือง จ.มุกดาหาร	๑๒.๕๐	๑.๘๐	๑.๗๖	-๑๐.๗๔	ลดลง
อ.โขงเจียม จ.อุบลราชธานี	๑๔.๕๐	๒.๒๔	๒.๒๒	-๑๒.๒๘	ลดลง

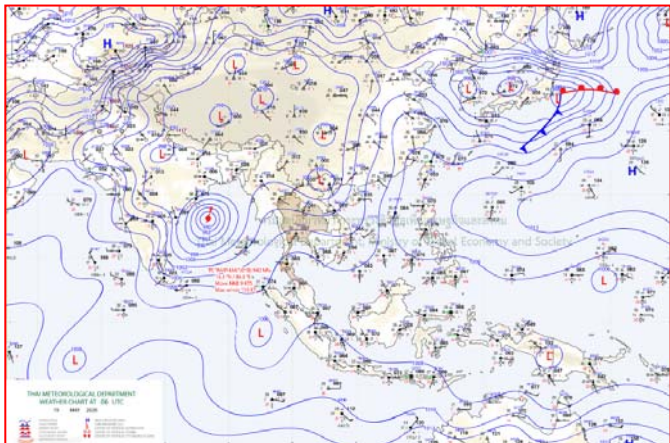
หมายเหตุ : ระดับ (รสม.) ข้อมูลจาก <http://www.dwr.go.th>

ระดับน้ำ-ลุ่มน้ำเสาบสงขลา ลุ่มน้ำทะเลสาบสงขลา ปัจจุบันสถานการณ์น้ำในลำน้ำโดยทั่วไปอยู่ในภาวะน้ำน้อย (ระดับน้ำต่ำกว่าระดับตลิ่งต่ำสุด) สถานการณ์น้ำในลำน้ำมีแนวโน้มลดลง (ข้อมูล วันที่ ๒๐ พ.ค. ๒๕๖๓ ที่ท่า กรมชลประทาน) สถานีคลองลำ อ.ศรีนครินทร์ จ.พัทลุง สถานีคลองนุ้ย อ.เมือง จ.พัทลุง สถานีคลองหวัะ อ.หาดใหญ่ จ.สงขลา สถานีคลองอู่ตะเภา อ.สะเดา จ.สงขลา สถานีคลองอู่ตะเภา อ.คลองหอยโข่ง จ.สงขลา สถานีคลองอู่ตะเภา อ.หาดใหญ่ จ.สงขลา วัดปริมาณน้ำได้ ๒๐.๗๓ ๖.๕๒ ๔.๑๓ ๑๒.๘๒ ๒.๗๗ ๑.๒๘ เมตร

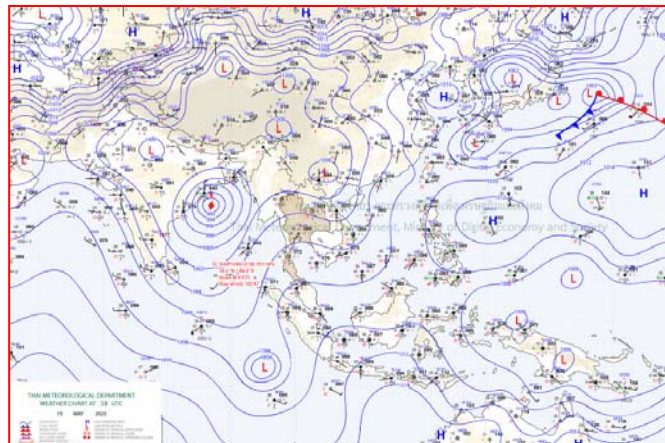
สถานีตรวจวัดระดับน้ำ (CCTV) ณ วันที่ ๒๐ พฤษภาคม ๒๕๖๓ การตรวจวัดระดับน้ำจากกล้อง (CCTV) ระดับน้ำส่วนใหญ่ อยู่ในเกณฑ์ปกติ

ลำดับที่	จังหวัด	สถานที่ตั้งกล้อง	แม่น้ำ/คูน้ำ	วิกฤติน้ำแล้ง	วิกฤติน้ำท่วม	ระดับน้ำ (ม.ทก.)			สถานการณ์	หมายเหตุ
						พ.ศ.2562	18 พ.ค. 63	19 พ.ค. 63		
				ระดับน้อยกว่า	ระดับมากกว่า					
1	จ.แพร่	สะพานมหาโพธิ์ อ.เมือง	ยม	143.18	152.33	143.90	143.90	143.90	น้ำปกติ	↔
2	จ.สุโขทัย	สะพานศรีรัตนาลัย อ.เมือง	ยม	60.14	71.78	N/A	N/A	N/A	น้ำปกติ	↔
3	จ.สุโขทัย	สะพานพระเมรุมาศ อ.เมือง	ยม	42.48	48.59	N/A	N/A	N/A	น้ำปกติ	↔
4	จ.พิษณุโลก	สะพานนารายณ์ อ.บางระกำ	ยม	31.73	37.23	N/A	N/A	N/A	น้ำปกติ	↔
5	จ.พิจิตร	สะพานโพทะเล อ.โพทะเล	ยม	22.58	30.63	N/A	N/A	N/A	น้ำปกติ	↔
6	จ.พิษณุโลก	ไนท์บาร์ชา อ.เมือง	น่าน	37.33	45.04	N/A	N/A	N/A	น้ำปกติ	↔
7	จ.นครสวรรค์	วัดเขายไยเหนือ อ.ชุมแสง	น่าน	18.73	25.60	N/A	N/A	N/A	น้ำปกติ	↔
8	จ.นครสวรรค์	บ้านพักกฤษ อ.ชุมแสง (ทับกฤษใต้)	น่าน	-	26.16	N/A	N/A	N/A	น้ำปกติ	↔
9	จ.อุตรดิตถ์	สะพานท่าเสา อ.เมือง	น่าน	49.22	56.91	54.10	54.10	54.10	น้ำปกติ	↔
10	จ.น่าน	สะพานนครน่านพัฒนา อ.เมือง	น่าน	192.17	197.73	N/A	N/A	N/A	น้ำปกติ	↔
11	จ.พิจิตร	สถานีวัดน้ำเขื่อนป่าสักชลสิทธิ์	น่าน	18.19	27.23	20.55	20.55	20.55	น้ำปกติ	↔
12	จ.พิษณุโลก	สะพานสุพรรณภูมิ อ.เมือง	น่าน	33.98	44.52	N/A	N/A	N/A	น้ำปกติ	↔
13	จ.อุตรธานี	สถานีห้วยหลวง อ.เมือง	โขง	-	-	N/A	N/A	N/A	น้ำปกติ	↔
14	จ.เลย	สถานีแม่น้ำเลย อ.เมือง	โขง	-	-	N/A	N/A	N/A	น้ำปกติ	↔
15	จ.ชัยราช	สถานีห้วยผาย อ.แม่สาย	แม่สาย/โขง	395.79	396.50	N/A	N/A	N/A	น้ำปกติ	↔
16	จ.หนองคาย	สวนสวนอุทกหนองคาย อ.เมือง	โขง	157.85	166.70	N/A	N/A	N/A	น้ำปกติ	↔
17	จ.หนองคาย	วัดทุ่งธาตุ อ.โพนพิสัย	ห้วยหลวง/โขงอีสาน	150.50	159.43	N/A	N/A	N/A	น้ำปกติ	↔
18	จ.นครพนม	บ้านศาลาปากน้ำ อ.ท่าอุเทน	น้ำสงคราม/โขงอีสาน	133.42	141.02	N/A	N/A	N/A	น้ำปกติ	↔
19	จ.นครราชสีมา	ร.ร.เทศบาล 4 อ.เมือง	ลำตะคอง/มูล	174.60	178.00	176.60	176.60	176.60	น้ำปกติ	↔
20	จ.บุรีรัมย์	สติก อ.สตึก	มูล	123.13	128.76	124.00	124.00	124.00	น้ำปกติ	↔
21	จ.สิงห์บุรี	เขื่อนสะพานสิงห์บุรี อ.เมือง	เจ้าพระยา	3.45	11.50	N/A	N/A	N/A	น้ำน้อย	↔
22	จ.อ่างทอง	บ้านยาฉิม อ.โพธิ์ทอง	เจ้าพระยา	-	9.11	N/A	N/A	N/A	น้ำปกติ	↔
23	จ.อ่างทอง	ศาลากลางอ่างทอง อ.เมือง	เจ้าพระยา	-	8.46	0.60	0.50	0.50	น้ำปกติ	↔
24	จ.พระนครศรีอยุธยา	บ้านเปือย อ.พระนครศรีอยุธยา	เจ้าพระยา	-	-	7.60	7.75	7.70	น้ำปกติ	↔
25	จ.พระนครศรีอยุธยา	อ.เสนา	น้อย/เจ้าพระยา	2.00	5.00	N/A	N/A	N/A	น้ำปกติ	↔
26	จ.อุทัยธานี	อุทัยใหม่ อ.เมือง	สะแกกรัง	-	-	N/A	N/A	N/A	น้ำปกติ	↔
27	จ.พระนครศรีอยุธยา	สะพานวีรดิษฐ์ อ.พระนครศรีอยุธยา	เจ้าพระยา	-	-	-0.15	-0.15	-0.15	น้ำปกติ	↔
28	จ.ชัยนาท	ปตร.พลเทพ(วัดทรงสวาย) อ.วัดสิงห์	ท่าจีน	-	-	N/A	N/A	N/A	น้ำปกติ	↔
29	จ.สมุทรปราการ	สะพานข้ามแม่น้ำท่าจีน 3 อ.เมือง	ท่าจีน	-5.11	0.57	N/A2	N/A2	N/A2	น้ำปกติ	↔
30	จ.นครปฐม	สะพานมิตรภาพประจวบคีรีขันธ์ อ.สามพราน	ท่าจีน	-5.59	-0.30	-0.22	-0.22	-0.22	น้ำปกติ	↔
31	จ.นครปฐม	สะพานหลวงพ่อเป็น อ.นครชัยศรี	ท่าจีน	-3.16	2.21	0.51	0.51	0.51	น้ำปกติ	↔
32	จ.สุพรรณบุรี	สะพานวัดพระรูป อ.เมือง	ท่าจีน	-1.26	2.75	0.1	0.10	0.10	น้ำน้อย	↔
33	จ.สุพรรณบุรี	สถานีวัดน้ำท่าจีน ท่าหลวง 35565 ๓๖๓๓๓	ท่าจีน	1.55	5.18	N/A	N/A	N/A	น้ำปกติ	↔
34	จ.ชัยนาท	สะพานสามง่าม-ท่าโบสถ์ อ.หันคา	ท่าจีน	10.69	12.83	11.22	11.22	11.22	น้ำปกติ	↔
35	จ.ฉะเชิงเทรา	เขื่อนสะพานฉะเชิงเทรา อ.เมือง	บางปะกง	-0.01	1.90	N/A	N/A	N/A	น้ำปกติ	↔
36	จ.ฉะเชิงเทรา	ศรีข้ามวัดจันทาราม อ.เมือง	ฉะเชิงเทรา/บางปะกง	0.20	3.73	N/A	N/A	N/A	น้ำปกติ	↔
37	จ.เพชรบุรี	เทศบาลเมืองเพชรบุรี อ.เมือง	เพชรบุรี	-	3.18	0.10	0.15	0.00	น้ำปกติ	↔
38	จ.ประจวบคีรีขันธ์	ร.ร.อนุบาลบางสะพาน อ.บางสะพาน	คลองบางสะพาน/ชายฝั่งทะเลตะวันตก	-	3.30	1.35	1.49	1.20	น้ำปกติ	↔
39	จ.สงขลา	สถานีคลองอู่ตะเภา อ.หาดใหญ่	ทะเลสาบสงขลา	-	-	N/A	N/A	N/A	น้ำน้อย	↔
40	จ.พัทลุง	สถานีคลองตะโหมด อ.ตะโหมด	ทะเลสาบสงขลา	-	-	N/A	N/A	N/A	น้ำปกติ	↔
41	จ.พัทลุง	สถานีลำปำ อ.เมือง	ทะเลสาบสงขลา	-	-	1.90	2.05	2.10	น้ำปกติ	↔
42	จ.ชัยราช	อุทกวิทยาเขียงแสน อ.เขียงแสน	-	-	-	4.30	4.30	4.00	น้ำปกติ	↔
43	จ.เลย	สถานีวัดแม่น้ำโขง (MRC) เขียงแสน อ.เขียงแสน	โขง	-	-	N/A	N/A	N/A	น้ำปกติ	↔
44	จ.อุบลราชธานี	สถานีวัดแม่น้ำโขง (MRC) โขงเขื่อง อ.โขงเขื่อง	-	-	-	36.82	36.82	36.87	น้ำปกติ	↔
45	จ.นครสวรรค์	บ้านบางแก้ว อ.บรรพตพิสัย	ปิง-วัง-สะแกกรัง-ป่าสัก	-	-	N/A	N/A	N/A	น้ำปกติ	↔
46	จ.ตาก	บ้านปากกร้อห้วยจี่ อ.บ้านตาก	ปิง-วัง-สะแกกรัง-ป่าสัก	-	-	N/A	N/A	N/A	น้ำปกติ	↔
47	จ.เพชรบูรณ์	บ้านจางวาง อ.หล่มสัก	ปิง-วัง-สะแกกรัง-ป่าสัก	-	-	108.80	108.80	108.80	น้ำปกติ	↔
48	จ.เพชรบูรณ์	แม่น้ำป่าสักที่ อ.เมือง	ปิง-วัง-สะแกกรัง-ป่าสัก	-	-	5.40	5.24	5.10	น้ำปกติ	↔
49	จ.สระบุรี	แม่น้ำป่าสักที่ อ.แก่งคอย	ปิง-วัง-สะแกกรัง-ป่าสัก	-	-	6.58	6.58	6.63	น้ำปกติ	↔

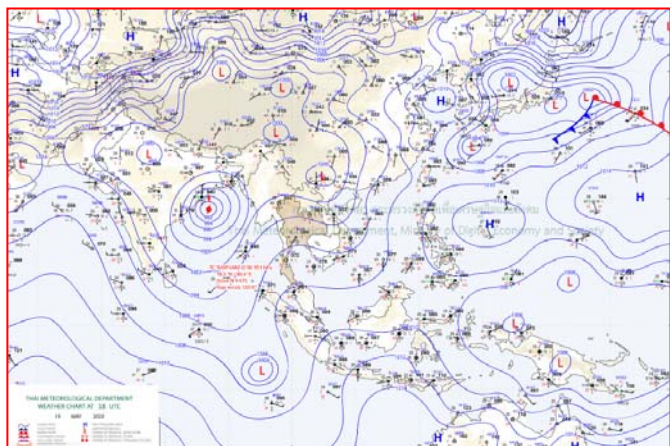
แผนที่อากาศ



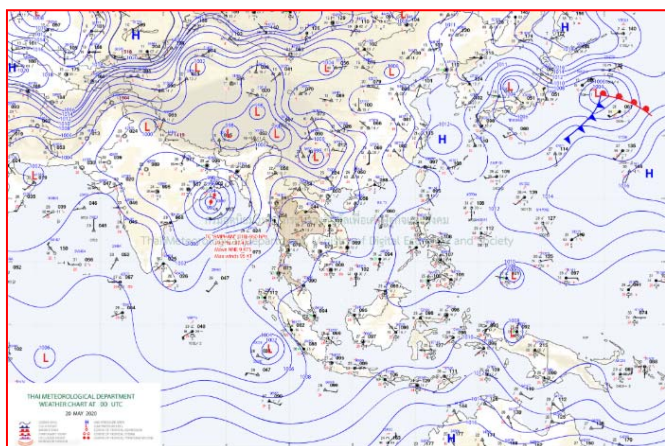
๑๙ พ.ค. ๖๓ เวลา ๐๓:๐๐ น. ๑



๑๙ พ.ค. ๖๓ เวลา ๐๙:๐๐ น. ๒



๒๐ พ.ค. ๖๓ เวลา ๐๑:๐๐ น. ๓

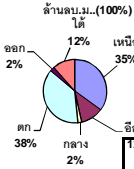


๒๐ พ.ค. ๖๓ เวลา ๐๗:๐๐ น. ๔

ปริมาณน้ำฝนสูงสุด (มม.)

จังหวัด	๑๕ พ.ค. ๖๓	๑๖ พ.ค. ๖๓	๑๗ พ.ค. ๖๓	๑๘ พ.ค. ๖๓	๑๙ พ.ค. ๖๓	รวม
อุดรธานี	๖.๗	๓๐.๐	๔๐.๐	๒๖๐.๐	๖๕.๕	๔๐๒.๒
สุราษฎร์ธานี	๑๐.๐	๖๔.๕	๗๒.๕	๑๐.๐	๑.๕	๑๕๘.๕
จันทบุรี	๒๗.๕	๐.๕	๖๒.๐	๕๓.๕	๔๓.๘	๑๘๗.๓
ตราด	๓๒.๐	๔๔.๑	๒๒.๙	๓.๘	๘๐.๐	๑๘๒.๘
ตรัง	๒๕.๔	๑.๘	๑๑๗.๕	๒๕.๙	-	๑๗๐.๖
นราธิวาส	๑๐.๘	๒๒.๖	๘๓.๕	๔๔.๘	๑๒.๒	๑๗๓.๙
พัทลุง	๔.๖	๙.๒	๕๐.๐	-	๓๑.๕	๙๕.๓
มหาสารคาม	๗.๓	-	-	๑๑๑.๕	๖๐.๐	๑๗๘.๘
ปัตตานี	๕.๓	๑.๐	๘๔.๖	๔๘.๔	๔.๘	๑๔๔.๑
พังงา	๑๑.๑	๔๖.๘	๖๖.๑	๑๖.๐	-	๑๔๐.๐
สกลนคร	๑๗.๕	๐.๗	๔๖.๕	๗๘.๓	๑๔.๖	๑๕๗.๖
เลย	๔๑.๔	๑๗.๓	๒๒.๕	๑๐.๐	๒๓.๔	๑๑๔.๖
สตูล	๕๑.๑	๑.๒	๓๕.๘	๒๘.๔	-	๑๑๖.๕
ลพบุรี	๔๕.๐	๐.๓	๒.๐	๔๒.๐	๕๕.๖	๑๔๔.๙
ภูเก็ต	๑๒.๙	-	๗๐.๔	๑๔.๔	-	๙๗.๗
นครศรีธรรมราช	๑๒.๐	-	๕๗.๕	-	๘.๒	๗๗.๗
สงขลา	๔.๐	๙.๔	๔๖.๐	๑๗.๖	-	๗๗.๐
ปราจีนบุรี	๓๓.๓	๑๔.๐	๖.๒	๑.๖	๓๗.๓	๙๒.๔
ระยอง	๒๑.๒	-	๓.๙	๔๓.๒	๓๐.๐	๙๘.๓
บุรีรัมย์	๔๓.๐	๐.๔	-	๔๐.๗	๓๒.๘	๑๑๖.๙
บึงกาฬ	๐.๔	-	-	๗๙.๕	๕.๒	๘๕.๑
ยะลา	๔.๔	๔๕.๙	๓๘.๔	๐.๕	๐.๓	๘๙.๕
นครพนม	๒.๒	-	๒.๕	๖๕.๐	๘.๒	๗๗.๙
นครสวรรค์	๓๘.๐	๘.๐	๒๙.๗	๗.๐	๑๙.๐	๑๐๑.๗
ศรีสะเกษ	๒๖.๕	-	๒๐.๐	๔๕.๘	๔.๐	๙๖.๓
เชียงราย	-	๕.๒	-	-	-	๕.๒
ฉะเชิงเทรา	๔๕.๗	๕.๔	๓๒.๕	-	๔.๙	๘๘.๕
เชียงใหม่	๒๐.๐	๑๘.๓	๒.๐	-	๓๓.๔	๗๓.๗
กระบี่	๑๙.๐	-	๔๒.๕	๙.๖	-	๗๑.๑
กาฬสินธุ์	๑๐.๐	-	-	๓๗.๐	๓๖.๔	๘๓.๔





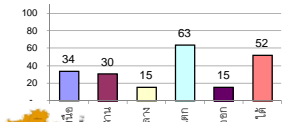
รายงานสรุปสภาพน้ำในอ่างเก็บน้ำขนาดใหญ่และขนาดกลาง

รายงานสถานการณ์ ณ วันที่ 20 พฤษภาคม 2563

% ปริมาณน้ำรวมแต่ละภาคปัจจุบัน

ปริมาณน้ำในอ่างที่ใช้การได้ในสปีดน้ำที่ + มากกว่า / - น้อยกว่า สปีดน้ำก่อน 427.00 ล้าน ลบ.ม.

สรุปสถานการณ์ปริมาณน้ำในอ่างเก็บน้ำที่ใช้ในทุกกิจกรรมทั่วประเทศ มากกว่าปริมาณน้ำที่เหลือเข้างอ่าง เมื่อเทียบกับสปีดน้ำที่ผ่านมา ควรใช้น้ำอย่างระมัดระวัง



สรุปสถานการณ์ปริมาณน้ำในอ่างน้ำ
คงที่ 9 อ่าง
ลดลง 23 อ่าง
เพิ่มขึ้น 6 อ่าง

เปรียบเทียบปริมาณน้ำรวมของประเทศไทยเมื่อวันที่ 63 และ 62
วันที่ 20 พฤษภาคม 2563 เหลือน้ำ 32,389 ล้าน ลบ.ม. หรือ เท่ากับ 46%
วันที่ 20 พฤษภาคม 2562 เหลือน้ำ 38,567 ล้าน ลบ.ม. หรือ เท่ากับ 54%

Table with 6 columns: Region, Location, Current Volume, Change, Previous Volume, Status. Rows include North, Northeast, Central, South, and East regions.

Main data table with columns for Region, Location, Current Volume, Change, Previous Volume, Status, and various metrics for current and previous dates.

หมายเหตุ : อ่างเก็บน้ำขนาดใหญ่ หมายถึง อ่างเก็บน้ำที่มีความจุตั้งแต่ 100 ล้าน ลบ.ม. ขึ้นไป
1) อ่างเก็บน้ำขนาดใหญ่ หมายถึง อ่างเก็บน้ำที่มีความจุตั้งแต่ 100 ล้าน ลบ.ม. ขึ้นไป
2) เป็นอ่างเก็บน้ำอยู่ในความรับผิดชอบของการไฟฟ้าผลิตแห่งประเทศไทย(10) นอกนั้นอยู่ในความรับผิดชอบของกรมชลประทาน (28)
3) เป็นอ่างเก็บน้ำขนาดกลางที่มีความสำคัญต่อการอุปโภคบริโภคและการประปา ของลุ่มน้ำชายฝั่งทะเลตะวันออก
4) ที่มา : กรมชลประทาน และการไฟฟ้าผลิตแห่งประเทศไทย
5) จังหวัดที่มีอ่างเก็บน้ำขนาดใหญ่มีจำนวน 26 จังหวัด ไม่มี 50 จังหวัด
รศ. นายถิษฐ์ ระต๋อม เกษกของอ่าง

"อันดามัน"ฝนตกหนักสะสม ระวังอันตรายน้ำป่าไหลหลาก

มรสุมตะวันตกเฉียงใต้กำลังค่อนข้างแรงพัดปกคลุมทะเลอันดามัน และประเทศไทย ทำให้บริเวณดังกล่าว มีฝนฟ้าคะนอง และฝนตกหนักบางแห่ง ขอให้ประชาชนบริเวณประเทศไทยระวังอันตรายจากฝนที่ตกหนักและฝนที่ตกสะสม ที่อาจจะทำเกิดน้ำป่าไหลหลากได้ สำหรับคลื่นลมบริเวณทะเลอันดามันมีกำลังปานกลาง โดยทะเลอันดามันตอนบนมีคลื่นสูงประมาณ ๒ เมตร บริเวณที่มีฝนฟ้าคะนองคลื่นสูงมากกว่า ๒ เมตร ขอให้ชาวเรือบริเวณทะเลอันดามันควรเดินเรือด้วยความระมัดระวัง และเรือเล็กควรออกจากฝั่งจนถึงวันที่ ๒๑ พ.ค. ๖๓

อนึ่ง พายุไซโคลน "อำพัน" (AMPHAN) บริเวณอ่าวเบงกอลตอนบน กำลังเคลื่อนที่ไปทางทิศเหนือ คาดว่าจะเคลื่อนขึ้นฝั่งบริเวณประเทศบังกลาเทศ ในช่วงวันที่ ๒๐-๒๑ พ.ค. ๖๓

พยากรณ์อากาศสำหรับประเทศไทยตั้งแต่เวลา ๐๖:๐๐ วันนี้ ถึง ๐๖:๐๐ วันพรุ่งนี้.

ภาคเหนือ เมฆมาก กับมีฝนฟ้าคะนอง ร้อยละ ๔๐ ของพื้นที่ และมีฝนตกหนักบางแห่ง บริเวณจังหวัดแม่ฮ่องสอน เชียงใหม่ ลำพูน ลำปาง แพร่ น่าน ตาก สุโขทัย กำแพงเพชร พิจิตร และเพชรบูรณ์ อุณหภูมิต่ำสุด ๒๔-๒๖ องศาเซลเซียส อุณหภูมิสูงสุด ๓๕-๓๗ องศาเซลเซียส ลมตะวันตกเฉียงใต้ ความเร็ว ๑๐-๒๕ กม./ชม.

ภาคตะวันออกเฉียงเหนือ เมฆเป็นส่วนมาก กับมีฝนฟ้าคะนอง ร้อยละ ๔๐ ของพื้นที่ และมีฝนตกหนักบางแห่ง บริเวณจังหวัดเลย หนองบัวลำภู อุดรธานี หนองคาย บึงกาฬ สกลนคร นครพนม ชัยภูมิ ขอนแก่น นครราชสีมา บุรีรัมย์ และสุรินทร์ อุณหภูมิต่ำสุด ๒๔-๒๖ องศาเซลเซียส อุณหภูมิสูงสุด ๓๕-๓๗ องศาเซลเซียส ลมตะวันตกเฉียงใต้ ความเร็ว ๑๐-๓๐ กม./ชม.

ภาคกลาง เมฆเป็นส่วนมาก กับมีฝนฟ้าคะนอง ร้อยละ ๔๐ ของพื้นที่ และมีฝนตกหนักบางแห่ง ส่วนมากบริเวณจังหวัดกาญจนบุรี อุทัยธานี สุพรรณบุรี ชัยนาท และนครสวรรค์ อุณหภูมิต่ำสุด ๒๔-๒๗ องศาเซลเซียส อุณหภูมิสูงสุด ๓๓-๓๗ องศาเซลเซียส ลมตะวันตกเฉียงใต้ ความเร็ว ๑๐-๓๐ กม./ชม.

ภาคตะวันออก เมฆเป็นส่วนมาก กับมีฝนฟ้าคะนอง ร้อยละ ๔๐ ของพื้นที่ และมีฝนตกหนักบางแห่ง บริเวณจังหวัดชลบุรี ระยอง จันทบุรี และตราด อุณหภูมิต่ำสุด ๒๔-๒๗ องศาเซลเซียส อุณหภูมิสูงสุด ๓๔-๓๖ องศาเซลเซียส ลมตะวันตกเฉียงใต้ ความเร็ว ๑๕-๓๐ กม./ชม. ทะเลมีคลื่นประมาณ ๑ เมตร บริเวณที่มีฝนฟ้าคะนองคลื่นสูง ๑-๒ เมตร

ภาคใต้ (ฝั่งตะวันออก) เมฆเป็นส่วนมาก กับมีฝนฟ้าคะนอง ร้อยละ ๓๐ ของพื้นที่ และมีฝนตกหนักบางแห่ง บริเวณจังหวัดเพชรบุรี ประจวบคีรีขันธ์ ชุมพร และสุราษฎร์ธานี อุณหภูมิต่ำสุด ๒๔-๒๗ องศาเซลเซียส อุณหภูมิสูงสุด ๓๔-๓๖ องศาเซลเซียส ลมตะวันตกเฉียงใต้ ความเร็ว ๑๕-๓๐ กม./ชม. ทะเลมีคลื่นสูงประมาณ ๑ เมตร บริเวณที่มีฝนฟ้าคะนองคลื่นสูง ๑-๒ เมตร

ภาคใต้ (ฝั่งตะวันตก) เมฆเป็นส่วนมาก กับมีฝนฟ้าคะนอง ร้อยละ ๔๐ ของพื้นที่ และมีฝนตกหนักบางแห่ง บริเวณจังหวัดระนอง พังงา และภูเก็ต อุณหภูมิต่ำสุด ๒๔-๒๖ องศาเซลเซียส อุณหภูมิสูงสุด ๓๒-๓๔ องศาเซลเซียส ตั้งแต่จังหวัดภูเก็ตขึ้นมา ลมตะวันตกเฉียงใต้ ความเร็ว ๒๐-๓๕ กม./ชม. ทะเลมีคลื่นสูงประมาณ ๒ เมตร บริเวณที่มีฝนฟ้าคะนองคลื่นสูงมากกว่า ๒ เมตร ตั้งแต่จังหวัดกระบี่ลงไป ลมตะวันตกเฉียงใต้ ความเร็ว ๑๕-๓๕ กม./ชม. ทะเลมีคลื่นสูง ๑-๒ เมตร บริเวณที่มีฝนฟ้าคะนองคลื่นสูงประมาณ ๒ เมตร

กรุงเทพมหานครและปริมณฑล เมฆเป็นส่วนมาก กับมีฝนฟ้าคะนอง ร้อยละ ๔๐ ของพื้นที่ อุณหภูมิต่ำสุด ๒๗-๒๘ องศาเซลเซียส อุณหภูมิสูงสุด ๓๓-๓๕ องศาเซลเซียส ลมตะวันตกเฉียงใต้ ความเร็ว ๑๐-๓๐ กม./ชม.

ปทุมธานี ฝนกำลัง อบจ.-สส.พิชณู ลุยแก้ภัยแล้งต่อเนื่อง ลอกคลองรับน้ำ ช่วยเหลือประชาชน

วันที่ ๒๐ พ.ค.๖๓ นายชาญ พวงเพ็ชร์ นายกองค์การบริหารส่วนจังหวัดปทุมธานี นายพิชณู พลธิ สส.จังหวัดปทุมธานี นายสมชาย ตรีณาวงษ์ นายอำเภอหนองเสือ ดร.ไพศาล ศรีธเนศสกุล นายก อบต.บึงกาสาม นายเสถียร ศรีสุข นายก อบต.คลองเจ็ด นายอักษร น้อยสว่าง นายก อบต.บึงชำอ้อ ผู้บริหารองค์กรส่วนท้องถิ่น กำนันผู้ใหญ่บ้าน อำเภอหนองเสือและอำเภอคลองหลวง ลงพื้นที่อำเภอหนองเสือ จังหวัดปทุมธานี แก้ไขปัญหาภัยแล้ง ให้กับประชาชน ที่ได้รับความเดือดร้อนจากปัญหาภัยแล้ง โดยในวันนี้ เจ้าหน้าที่กรมชลประทานได้ส่งเครื่องมือหนักนำรถแบ็คโฮ ลงพื้นที่ดำเนินการขุดลอกคลองระพีพัฒน์ หน้าฝายส่งน้ำและบำรุงรักษาที่๒หนองเสือโครงการรังสิตฯเหนือ สขป.๑๑กรมชลประทาน เพื่อเปิดทางเดินน้ำแก้ไขภัยแล้งในพื้นที่อำเภอหนองเสือ



นายชาญ พวงเพ็ชร์ นายกองค์การบริหารส่วนจังหวัดปทุมธานี กล่าวว่าจากการบูรณาการทุกภาคส่วนของจังหวัดปทุมธานี ทางองค์การบริหารส่วนจังหวัดปทุมธานีได้สูบน้ำและขนเครื่องมือหนัก ขุดลอกคลองเพิ่มการรองรับปริมาณน้ำ ตั้งแต่คลอง ๗ คลอง ๘ คลอง ๙ และคลอง ๑๐ โดยที่ผ่านมามีได้นำเครื่องจักรเข้าไปขุดลอกคลองอย่างต่อเนื่อง เพื่อกำจัดวัชพืชที่ขวางทางน้ำให้น้ำได้ไหลสะดวกเปิดทางเดินน้ำ เตรียมพร้อมที่จะรับน้ำในฤดูฝน เพื่อให้ประชาชนและเกษตรกร ได้รับน้ำบรรเทาความเดือดร้อนของประชาชน

ทั้งนี้กรมชลประทาน ดำเนินการบริหารจัดการน้ำตามแผนที่วางไว้อย่างต่อเนื่อง เพื่อให้เกิดความเสถียรภาพและความมั่นคงด้านน้ำ พร้อมจัดเตรียมความพร้อมเครื่องสูบน้ำ รถยนต์บรรทุกน้ำ และเครื่องจักรกลอื่นๆ กระจายอยู่ตามสำนักงานชลประทานและพื้นที่เสี่ยงภัยแล้งทั่วประเทศ เพื่อให้ความช่วยเหลือประชาชนให้มีน้ำ สำหรับอุปโภคบริโภคในช่วงฤดูแล้งอย่างเพียงพอ ทั้งนี้ ต้องขอความร่วมมือร่วมใจจากทุกภาคส่วนใช้น้ำตามแผน อย่างประหยัดและคุ้มค่ามากที่สุด

เขื่อนลำตะคองเหลือน้ำใช้การแค่ ๒๔ เปอร์เซ็นต์

สถานการณ์น้ำในเขื่อนลำตะคอง ตำบลคลองไผ่ อำเภอสีคิ้ว จังหวัดนครราชสีมา ซึ่งเป็นเขื่อนขนาดใหญ่และเป็นเขื่อนหลักของจังหวัดนครราชสีมา พบว่า ปริมาณน้ำในเขื่อนลำตะคองวิกฤติอย่างหนัก ลดระดับลงอย่างมาก โดยปริมาณน้ำปัจจุบันเหลืออยู่ที่ ๙๒ ล้านลูกบาศก์เมตร หรือ ๒๙.๕๐ % แต่เป็นน้ำใช้การได้เพียง ๗๐ ล้านลูกบาศก์เมตร หรือ ๒๔% เท่านั้น ซึ่งเหลือน้ำต่ำกว่าปีที่แล้วในห้วงเวลาเดียวกันเกือบครึ่งหนึ่ง ทำให้ถนนมิตรภาพสายเก่า ตำบลหนองสาหร่าย อำเภอปากช่อง จังหวัดนครราชสีมา โผล่ขึ้นมาให้เห็นเป็นทางยาว จนชาวบ้านสามารถนำวัวควายลงไปกินหญ้าที่ขึ้นในเขื่อนได้ พร้อมกับพากันทอดแหจับปลาในเขื่อนกันอย่างคึกคัก ซึ่งน้ำต้นทุนที่ไหลเข้าเขื่อนลำตะคอง จากน้ำตกเหวสุวัตบนอุทยานแห่งชาติเขาใหญ่ ไหลลงมาผ่านอำเภอปากช่องหลายตำบล ลงไปกักเก็บไว้ในเขื่อนลำตะคอง เพื่อให้โครงการส่งน้ำและบำรุงรักษาลำตะคอง สำนักงานชลประทานที่ ๘ กรมชลประทาน บริหารจัดการก่อนแจกจ่ายไปให้ประชาชนใน ๕ อำเภอของจังหวัดนครราชสีมา ได้ใช้ผลิตประปาไว้ให้ประชาชนได้อุปโภคบริโภค ปัจจุบันพบว่า ปริมาณน้ำดิบที่ไหลมาจากเขาใหญ่ก็มีน้อยด้วยเช่นกัน จึงจำเป็นต้องจ่ายน้ำอย่างรัดกุมเพื่อให้เพียงพอใช้จนกว่าจะมีน้ำฝนมาเติมลงในเขื่อนอีกครั้ง

แต่อีกด้านหนึ่ง ชาวบ้านในพื้นที่ที่ไม่มีงานทำ และขาดรายได้ เนื่องจากผลกระทบโควิด-๑๙ แพร่ระบาด ได้ออกมาทอดแหจับปลาในเขื่อนลำตะคองกันจำนวนมากตามวิถีชีวิตดั้งเดิมเพื่อนำมาประกอบอาหารยังชีพ ขณะที่บางส่วนจับได้ปลาขนาดใหญ่ ก็จะนำไปขายในตลาดหรือร้านอาหารริมเขื่อนลำตะคอง ประกอบเป็นเมนูสดใหม่หลากหลายให้ผู้ที่ย้ายถิ่นผ่านถนนมิตรภาพแล้วแวะพักได้รับประทานกัน ทั้งปลาบึก ปลาคัง ปลาเนื้ออ่อน และอีกหลายชนิดที่เป็นปลาธรรมชาติรสชาติดีกว่าปลาเลี้ยง เตรียมไว้บริการลูกค้าที่แวะมาพักระหว่างเดินทาง